

# RELACION JOTEKNIK

**Gjoni Shpk**

**ID 3.6 Minierat nentokesore dhe veprimtarite e lidhura me to.**

**Objekti Theken, Leja 1326/2, Martanesh, Bulqize**

**Ekspert Mjedisi:**

**Elvis XHAFERRI**



The image shows a handwritten signature in blue ink, which appears to be 'Elvis Xhaferrri'. To the right of the signature is a blue rectangular stamp. The stamp contains the text 'QMM' in large, bold, blue letters. Below 'QMM' is the text 'Konsidero e Monitimit te Mjedetit' in smaller blue letters. At the bottom of the stamp, it reads 'NIPIT K/02-4/2016A' and 'TIRANE, SHKUPERI'.

## **PERSHKRIMI I PROJEKTIT**

### **Qellimi i projektit**

Subjekti Gjoni shpk është i regjistruar ne organet tatimore me nr identifikimi NIPT: **K06626412K** me vendendodhje te ushtrimit te aktivitetit: Objekti Theken, Leja 1326/2, Martanesh, Bulqize, Diber. **Gjoni Shpk do te aplikojë per ndryshim te Lejes se Mjedisit te tipit B me PN – 0167-12-2020.**

### **Klasifikimi bazuar ne ligjin 10448**

Industria minerare ID 3.6 Minierat nentokesore dhe veprimtarite e lidhura me to

### **Objektivat e aktivitetit**

Objektivi i pare i ketij aktiviteti do te jete te identifikojë ndikimet e mundshme negative mjedisore ketij instalime te cilat jane:

- Emetimet ne ajer dhe zhurmat
- Ndikimi ne flore/faune
- Mbetjet e gjeneruara nga aktiviteti i punetoreve
- Ndikime social-ekonomike
- Ndikim ne cilesine e jetes ne qendrat e banuara
- Ndikim ne rritjen e trafikut rrugor
- Ndikim ne peizazhin e zones

Objektivi i dyte i ketij aktiviteti eshte gjetja e alternativave qe jane me miqesore me mjedisin.

### **Vendodhja dhe karakteristikat fizike te projektit**

#### **- Instalimi dhe aktivitetet e tij**

Gjoni Shpk ushtron aktivitetin: Industria minerare ID 3.6 Minierat nentokesore dhe veprimtarite e lidhura me to. Vendi ku ushtrohet aktiviteti Objekti Theken, Leja 1326/2, Martanesh, Bulqize, Diber

- Lëndët e para dhe ato ndihmëse, substancat e tjera dhe energjia e përdorur ose e gjeneruar nga instalimi.

Gjatë periudhes se zbatimit ne terren te punimeve të shfrytezimit eshte vrejtur se trupat e mineralit te kromit dalin jashte siperfaqes se lejes minerare te shfrytezimit. Subjekti ka paraqitur kerkesa per zgjerim te siperfaqes se zones minerare. Objekti, per te cilin hartohet ky projekt ndodhet ne ish minieren e kromit të Theknës në Martanesh, Leja minerare për të cilen eshte licensuar subjekti perfaqeson rezervat e ish minieres se kromit Theken te cilat vendosen mbi nivelin e galerise nr. 27 ne koutat +1260 deri ne nivelin e sipërm +1363 m.

Me siperfaqen e zgjeruar midis ketyre kuotave mendohet te kete zhvillim mineralizimi ne drejtim te shtrirjes. Kjo eshte ide prognozë që rrjedh nga situatë mineralmbajtëse e zones dhe llojet shkembore qe ndertojne objektin. Kete gje e vertetojne edhe rezultatet e punimeve gjeologjike kerkimore qe i bashkengjten projektit te hapjes.

Qendra me e afert e banuar eshte fshati Mëlçu, ish miniera e kromit Theken dhe qyteza e Krastës, me rreth 1000 banore, e cila ndodhet 14 km larg objektit ne rruge automobilistike, sipas intinerarit Kraste-Thekën – Ballenjë – Bizë - Tiranë.

Objekti minerare i licensuar me lejen nr 1326/2, date 02.08.1999 per subjektin “GJ O N I” shpk ndodhet ne pjesen jugore të masivit ultrabazik të Bulqizës, eshte pjese e objektit ish miniera e kromit Theken dhe lokalizohet ne “masivin” dunitik të Martaneshit. Siperfaqja e zones eshte  $S=0.354 \text{ km}^2$

## Relacion joteknik

Ne ndertimin gjeologjik te rajonit te vendburimit te Theknës marrin pjese keta shkembijnje: Dunite, dunita pak te serpentizuara, dunita piroksenitike, harzburgite, harzburgite pak te serpentizuara, seria damarore, trupi mineral dhe deluvionet. Ne ndertimin e objektit zona midis galerive 27 -16( paneli 27-16) te vendburimit te Theknës marrin pjese harzburgitet, dunitet dhe shkembijnje damarore (piroksenite dhe mikrogabro). Zona minerare qe mbulon Lejen e shfrytëzimit Nr.480/3 ndodhet në pjesën jugore të vendburimit të kromit Thekën dhe është pjesë e trupit xeheror Jugori i parë, Trupi Verior i Pare dhe Trupit nr. 1 Theken. Keto trupa xeheror në këtë pjesë të vendburimit jane prezantuar me disa nivele galerish paralele. Objekti i lejes minerare nr. 1326/2 administrativisht ka qene ne juridiksionin e minieres se kromit te Batres, sektori Theken. Punimet ne kete objekt kane filluar me projekt hapje dhe shfrytezimi ne vitin 1972 dhe jane nderprere disa here per tu mbyllur ne vitin 1999. Hapja e vendburimit duke patur parasysh kushtet topografike dhe morfologjine e trupit xeherore eshte bere me punime horizontale nga siperfaqja.

### **Burimet e shkarkimeve nga instalimi**

**Shkarkime ne ajer** - Nga zhvillimi i aktivitetit nuk kemi shkarkime, vetem shkarkime nga mjetet e transportit. Sigurisht qe keto shkarkime nuk jane te renda dhe shqetesuese per puntoret ne subjekt. Kontrolli i shkarkime ne ajer siguron nje mjedis me te sigurte per pune.

**Shkarkime ne ujra-** Uji nuk eshte pjese e procesit ne kete aktivitet.

**Shkarkime ne toke-** Nga zhvillimi i aktivitetit kemi ndikime ne toke duke marre parasysh se veprimtaria kryesore zhvillohet nentoke.

**Gjenerimi i zhurmave-** Zona e operimit ka nje nivel zhurme goxha te larte krahasuar me pika te tjera. Zhvillimi i aktivitetit mund te ndikojte ne nje rritje shume te lehte te zhurmes per mos thene qe do jete e paperfillshme.

- **Kushtet në vendndodhjen e instalimit dhe rastet e njohura historike të ndotjes**

Vendi i zhvillimit te aktivitetit disponon te gjithe kapacitetin dhe hapesiren per te operuar pa krijuar ndotje dhe shqetesime.

- **Natyra dhe sasitë e shkarkimeve të prishme nga instalimi në çdo vend/mjedis, si dhe identifikimi i efekteve të rëndësishme të shkarkimeve në mjedis**

Shkarkimet qe vijne si pasoje e zhvillimit te aktivitetit nuk mund te konsiderohen ndotese. Keto shkarkime do te jene normale, brenda legjislacionit aktual ne fuqi. Operatori do te marre masa te vazhdueshme per minimizimin sa me te madh te tyre, duke bere edhe monitorimet perkatese per komponentet e cituar ne Anekset e mesiperme.

<b>NDIKIME NEGATIVE NE MJEDIS</b>
<b>Rrezatimi Jonizues</b>
Nga zhvillimi i aktivitetit nuk kemi rrezatime jonizuese.
<b>Vibracionet</b>
Funksionimi i aktivitetit mund te gjeneroj vibrime shume te lehta.
<b>Ndikimet ne popullsi</b>
Realizimi i projektit nuk do te kete ndikime ne levizjen apo zhvendosjen e popullsise se rajonit ku zhvillohet aktiviteti. Gjate funksionimit te aktivitetit nuk ka emetime ne ajer, toke apo uje te cilat ndotin ambientin dhe te rrezikojne shendetin e punonjesve apo te popullsise se rajonit.
<b>Ndikimet ne toke</b>
Aktiviteti kryhet nentoke si rrjedhim ka ndikime ne toke
<b>Mbetjet e ngurta</b>

Mbetjet qe dalin nga procesi i punes mund te riperdoren ne rehabilitimin e objektit minerar. Mbetjet e ngurta qe dalin si rezultat i aktivitetit te punonjesve do te grumbullohen ne vendet e caktuara nga Pushteti Vendor.
<b>Ndikimet ne ajer</b>
Referuar natyres se aktivitetit mund te kemi ndikime negative ne ajer. Clirime minimale ne ajer.
<b>Ndikimet ne ujera</b>
Funksionimi i aktivitetit nuk do te kete ndikime ne ujera. Uji nuk eshte pjese e procesit ne kete aktivitet.
<b>Ndikimet ne klime</b>
Gjate zhvillimit te aktivitetit nuk priten ndryshime te dukshme klimaterike, si ne drejtim te permiresimit ashtu edhe ne ate te perkeqesimit te saj. Nuk do kete ndryshime ne temperature, ne drejtim te eres, ne sasine e reshjeve. Pra kryerja e ketij aktiviteti nuk ndikon fare ne kushtet klimaterike te kesaj zone.
<b>Ndikimet ne floren dhe faunen</b>
Zona në te cilen ushtrohet aktiviteti është një zonë urbane dhe nuk mund te analizojme ndikime ne flore dhe faune. Operatori do te shtoje siperfaqet e gjelberta per nje pamje vizuale me te kenaqshme per syrin dhe per te mirat ne pikepamjen mjedisore.
<b>Ndikimet nga zhurmat</b>
Nga funksionimi i aktivitetit nuk pritet te kete rritje te nivelit te zhurmave, aq me teper ndikime negative ne kete prizem.
<b>Ndikimet e aktivitetit te zhvillimit ne rruget lokale dhe transportin</b>
Infrastruktura ne te gjithe perimetrin e aktivitetit eshte e shtruar gjithashtu edhe rruga kryesore qe kalon prane aktivitetit. Nuk pritet qe te kete ndikime negative apo ndryshime te infrastruktures.
<b>Ndikimet e aktivitetit te zhvillimit mbi ndertimet, trashegimine arkitektonike historike dhe zonat e mbrojtura</b>
Aktiviteti që ushtron shoqëria zbatohet në një zonë në sipërfaqen e së ciles dhe në nëntokën e saj nuk ka ndertime lidhur me trashegimine arkitektonike dhe historike, tiparet arkeologjike, si dhe mbi vepra te tjera njerezore. Kjo tregon që zona është zonë e lirë jo vetëm për të realizuar kete aktivitet.
<b>Ndikime ne rrjetin hidrografik</b>
Natyra e aktivitetit nuk kerkon perdorim te ujit. Uji nuk eshte pjese e procesit ne kete aktivitet.
<b>Ndikimi social-ekonomik</b>
Me operimin e ketij aktiviteti pritet te kete nje impakt pozitiv ne ekonomine e vendit, ne aspektin e punesimit.

- **Teknologjia dhe teknika të tjera të propozuara për parandalimin e shkarkimeve ose, kur kjo nuk është e mundur, për pakësimin e shkarkimeve nga instalimi, veçanërisht duke zbatuar teknikat më të mira të disponueshme**
  1. Teknikat më të mira të disponueshme " (TMD) do të thotë faza më efektive dhe e avancuar në zhvillimin e aktiviteteve dhe metodat e tyre te veprimit të cilat tregojnë përshtatshmërinë praktike të teknikave të veçanta për të siguruar në parim bazat për vlerat limite të emetimeve të percaktuara per të parandaluar dhe ku nuk është e praktikueshme, në përgjithësi për të reduktuar emetimet dhe ndikimin i tyre në mjedis në tërësi:

2. 'Teknika' përfshin te dyja si teknologjine e përdorur dhe mënyren në të cilën impianti është projektuar, ndërtuar, mirëmbajtur, operuar dhe çmontuar.
3. Teknikat me të mira të disponueshme' do të thotë ato që janë të zhvilluara në një shkallë që lejon zbatimin në sektorin përkatës industrial, nën kushte ekonomikisht dhe teknikisht të zbatueshme, duke marrë parasysh kostot dhe përparësitë, nëse janë apo nuk janë përdorur ose prodhuar teknikat brenda territorit të Pales në fjalë, për atë kohë sa ato janë mjaft të lejueshme për operatorin;
4. Me të mirë ' do të thotë më efektiv në arritjen e një niveli të përgjithshëm të lartë të mbrojtjes së mjedisit në tërësi. Në përcaktimin e teknikave më të mira të disponueshme, konsideratë të veçantë duhet t'i jepet, në përgjithësi, ose në raste të veçanta faktorëve të mëposhtëm, duke pasur parasysh kostot me të mundshme dhe përfitimet nga një masë dhe parimet e masës paraprake dhe parandalimit:
5. Proceset e krahasueshme, pajisjet apo metodat e funksionimit të cilat kanë qenë provuar me sukses në një shkallë industriale;
6. Përparimet teknologjike dhe ndryshimet në njohuri shkencore dhe të të kuptuarit;
7. Natyra, efektet dhe vëllimi i emetimeve në fjalë;
8. Datat e montimeve për instalimet e reja apo ekzistuese;
9. Koha e nevojshme për të futur teknikën më të mirë të mundshme;
10. Konsumi dhe natyra e lëndëve (përfshirë ujin) të përdorura në proces dhe efikasitetin e saj të energjisë;
11. Nevoja për të parandaluar apo zvogëluar në minimum ndikimin e përgjithshëm të emetimeve në mjedis dhe rreziqet për të;
12. Nevoja për të parandaluar aksidentet dhe për të minimizuar pasojat e tyre për mjedisin. Koncepti i teknikave më të mira të disponueshme nuk i drejtohet këshillimit të ndonjë teknike ose teknologjie të veçantë, por marrjes parasysh të karakteristikave teknike të impianteve në fjalë, pozitën e saj gjeografike dhe kushtet lokale mjedisore

- **Alternativën në lidhje me zgjedhjen e vendit të instalimit dhe teknologjinë e përdorur**

Subjekti është tashmë i pajisur me leje minerare dhe leje mjedisore dhe dëshiron të bëjë shtim të sipërfaqes së aktivitetit, pra kemi të bëjmë me një aktivitet ekzistues.

- **Masat për parandalimin dhe rikuperimin e mbetjeve (nëse është e nevojshme)**

1. Grumbullimi i mbetjeve urbane në konteniere të posaçem dhe hermetik për të evituar aromën e pakëndshme sidomos në periudhë reshjesh dhe thatësire.
2. Diferencimi i mbetjeve të ardhura nga aktiviteti i punonjësve që në burim në kosha me ngjyra.
3. Depozitimi periodik në vendet e përbashkëta që administrohen dhe terhiqen nga Njësia e Qeverisjes Vendore.
4. Mbajtja e regjistrave për sasinë e mbetjeve të gjeneruara dhe depozitimi i tyre në harqe kohore 6-mujore në instancat shtetërore përkatëse.
5. Menaxhimi i mbetjeve që dalin nga procesi teknologjik nëpërmjet subjekteve të licencuara.

- **Masat për përdorimin efiçent të energjisë**

## Relacion joteknik

1. Auditimi vjetor, nga auditues ne procese per evidentimin e perdorimit eficient te energjise.
2. Kualidimi i vazhduar i impianteve.
3. Vleresimi nga menaxheri i energjise per gjendjen e impiantit dhe vleresimit i pjeseve me te reja.
4. Vendosja apo zevendesimi i pajisjeve jo me vone se 2 vjet pas perfundimeve te dala nga Audituesi i Energjise.

- **Masa të tjera të planifikuara në përputhje me parimet e përgjithshme që rregullojnë detyrimet themelore të operatorit, dmth:**

Janë marrë masat e nevojshme për të parandaluar aksidentet dhe për të kufizuar pasojat e tyre

### **Detyrimet e punëdhënësit**

- Punëdhënësi vetë ose personi përgjegjes që ka ngarkuar, duhet t'u bëjë të ditur punëmarrësve:
- Specifikat e punës në vendin e punës ku punon secili.
- Pajisjet që do te perdoren.
- Mundësitë për aksidente, shkaqet dhe masat për mënjanimin e tyre.
- Rregulloret e sigurimit teknik dhe mbrojtjes në punë në Republikën e Shqipërisë, aktet ligjore dhe udhëzimet në zbatim të tyre, lëshuar nga institucionet përgjegjëse.
- Veçoritë e punës, ku do të punohet, rregullat e sigurimit teknik dhe mbrojtjes në punë për të shmangur aksidentet dhe ruajtur shëndetin e punonjësve që do të punojnë.

### **Përveç sa më sipër punëdhënësi ka detyrë që:**

- Të sigurojë për çdo rast ndihmen e parë mjeksore.
- Të vendos në territorin e instalimit, në vende të dukshme tabelat me rregullat bazë të sigurimit teknik dhe të mbrojtjes në punë.
- Të bëjë instruktimin periodik të punonjësve dhe të plotësoj për këtë qëllim formularët bazë të përcaktuar në rregulloret e sigurimit teknik.

### **Detyrimet e punëmarrësit**

- Të njoh mirë procesin e punës dhe makinerit apo pajisjet që ka në përdorim.
- Të njoh rregullat e sigurimit teknik që lidhen me frontin e punës ku punon.
- Të mbrojtë veten dhe shokët gjatë punës.
- Kur konstaton rrezik apo mundësi të ndodhjes së avarive që çojnë në rrezikim të jetës, të dijë çfare masa duhen marrë për shmangien e rrezikut.
- Të dijë të përdorë mjetet mbrojtëse në punë

**Janë ndërmarrë masat e nevojshme, me ndërprerjet definitive të aktiviteteve, për të shmangur ndonjë rrezik të ndotjes dhe kthimin e vendit të operimit në gjendje të kënaqshme**

Natyra e nje aktiviteti te tille nuk preket nga nderprerje sezonale. Per kete arsye nderprerjet definitive do te shoqerohen me zbatimin e planit te cmontimit te instalimit dhe zbatimin e plote te planit te

rehabilitimit te mjedisit postfungsionim. Gjithashtu per nderprerje te tilla si pasoje e avarive qe shoqerohen me ndotje te tipeve te ndryshme duhet te njoftohen instancat shtetetore. Megjithate aktivitetit nuk parashikon nderpreje apo mbyllje te aktivitetit.

**- Monitorimi i planifikuar i shkarkimeve nga instalimi.**

Qëllimet e monitorimit mjedisor: Monitorimi për parametrin që na intereson bëhet nëpërmjet matjeve të përsëritura, që merren me një frekuencë të mjaftueshme, për të bërë të mundur vlerësimin e gjendjes së mjedisit dhe ndryshimeve të tij në kohë. Është që të sigurojë të dhëna nëpërmjet të cilave të vlerësohet nëse zhvillimi i veprimtarisë është në përputhje me ligjet dhe standardet mjedisore që lidhen me të, për të vlerësuar shkallën e ndikimit (nëse ka), si dhe për të vlerësuar performancën mjedisore të menaxhimit të saj në kuadër të përmirësimit të vazhdueshëm.

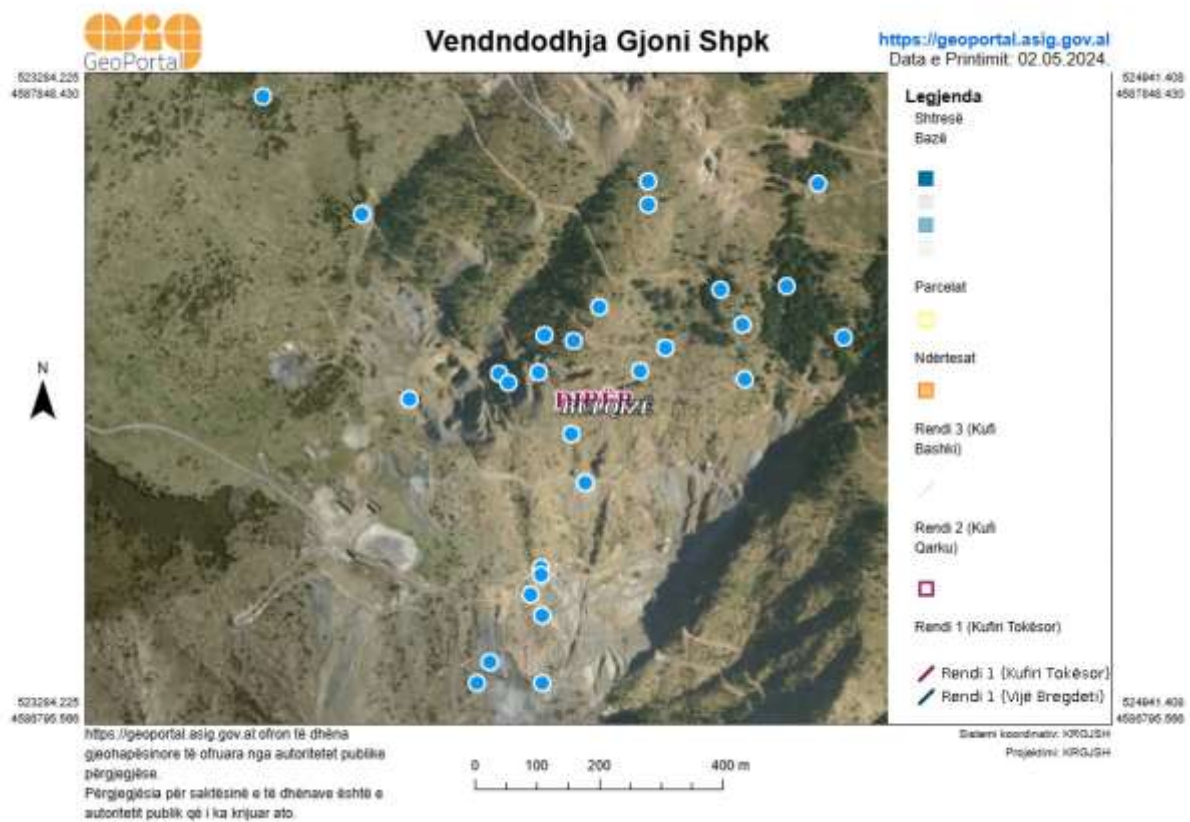
**Objektivat e Monitorimit:**

- Të krahasojë cilësinë dhe gjendjen e mjedisit para fillimit të aktivitetit me atë gjatë funksionimit të instalimeve.
- Të monitorojë emetimet (nëse ka) në të gjitha fazat e zhvillimeve të projektit në përputhje me normat dhe standardet ligjore të Shqipërisë dhe BE.
- Të përcaktojë nëse ndryshimet e mundshme mjedisore janë si rezultat i zhvillimeve të aktiviteteve që kryhen në rajonin ku ndodhet objekti ku janë instaluar linja e prodhimit dhe nëse ka lidhje dhe impakte kumulative me aktivitetin e propozuar.
- Për të përcaktuar efektivitetin e masave përmirësuese të zbatuara nga faktorët zhvillues të aktivitetit në rajon.
- Për të përcaktuar impaktet afatgjatë (nëse ka).
- Për të përcaktuar zgjatjen e kthimit në normalitet të cilësisë së mjedisit në rajon, në rastet kur vlerësohet se ka ndikime dhe impakte në të.
- Të krijojë një arkivë (regjistër) të cilësisë së mjedisit, një bazë të dhënash që do të mund të përdoret në të ardhmen.
- Për të garantuar përshtatshmërinë e një objekti mjedisor për tu përdorur për qëllim të caktuar

<b>Monitorimi i Planifikuar</b>	
Monitorimi i parametrave mjedisore (ajer dhe zhurme)	Cdo 6 muaj
Monitorimi i trajnimeve te stafit ne raste emergjente	Cdo 6 muaj-1 vit
Monitorimi i gjendjes mekanike te pajisjeve operuese	Cdo dite nga punonjese
Monitorimi i perdorimit eficient te energjise	Cdo 1 vit nga kompania dhe cdo 2 vjet nga Audituesi i Energjise



Planvendosja e subjektit:



Vendndodhja e "Gjoni" Shpk

Pika	N	E
1	45 87 200	44 40 445
2	45 87 234	44 40 465
3	45 87 660	44 40 340
4	45 87 835	44 39 950
5	45 88 150	44 40 110
6	45 87 960	44 40 268
7	45 88 006	44 40 730
8	45 88 000	44 41 004
9	45 87 752	44 41 042
10	45 87 686	44 40 882
11	45 87 774	44 40 878
12	45 87 830	44 40 843
13	45 87 970	44 40 728
14	45 87 760	44 40 560
15	45 87 750	44 40 607
16	45 87 805	44 40 648
17	45 87 737	44 40 754
18	45 87 700	44 40 712

Relacion joteknik

19	45 87 600	44 40 601
20	45 87 522	44 40 622
21	45 87 700	44 40 486
22	45 87 684	44 40 500
23	45 87 386	44 40 550
24	45 87 374	44 40 550
25	45 87 343	44 40 532
26	45 87 308	44 40 550
27	45 87 200	44 40 550
28	45 87 700	44 40 350

*Koordinatat ne Gauss- Kruger te vendndodhjes*