

SUBJEKTI
"LUTFI TOÇILLA"
NIPT M42318002U

PËRMBLEDHJE JOTEKNIKE PËR AKTIVITETIN:

PRODHIMI I USHQIMEVE DHE PIJEVE DHE VEPRIMTARITË E LIDHURA ME TO	
ID 7.7/a	THËRTORE.
BLEGTORIA	
ID 7.8/d	RRITJE INTENSIVE E GJEDHIT NË NJË INSTALIM.

Klasifikimi referuar Shtojcës 1 të Ligjit 52/2020 "Për disa ndryshime në ligjin nr.10448, datë 14.07.2011, të ndryshuar")

VENDNDODHJA: Tiranë, Kamëz, Rruga: "ABDI BEJ TOPTANI", Ndërtesa Nr.34, Kati 1-rë, Valias, Kamëz, Tiranë.

PËRMBAJTJA E RAPORTIT

1.	PROFILI I OPERATORIT.....	3
2.	QËLLIMI I RAPORTIT.....	3
3.	OBJEKTIVAT E RAPORTIT.....	3
4.	VENDNDODHJA E AKTIVITETIT.....	4
5.	PËRSHKRIMI I AKTIVITETIT.....	5
6.	IDENTIFIKIMI DHE VLERËSIMI I SHKARKIMEVE DHE NDIKIMEVE NË MJEDIS.....	9
7.	MASAT ZBUTËSE DHE PARANDALUESE TË NDIKIMEVE NË MJEDIS.....	15
8.	MONITORIMI.....	16

PËRMBLEDHJE JOTEKNIKE
NIPT M42318002U

1. PROFILI I OPERATORIT

Subjekti “**Lutfi Toçilla**” është i regjistruar ne QKB me Formë Ligjore si **PERSON FIZIK**, i pajisur me Nr. Identifikimi **NIPT M42318002U**.

Fusha e veprimtarisë së operatorit konsiston në: *Thertore, import dhe export te gjese gjalle.*

2. QËLLIMI I RAPORTIT

Subjekti paraqet këtë raport, sepse kërkon të aplikojë për leje mjedisi Tip B për aktivitetin:

PRODHIMI I USHQIMEVE DHE PIJEVE DHE VEPRIMTARITË E LIDHURA ME TO	
ID 7.7/a	THËRTORE.
BLEGTORIA	
ID 7.8/d	RRITJE INTENSIVE E GJEDHIT NË NJË INSTALIM.

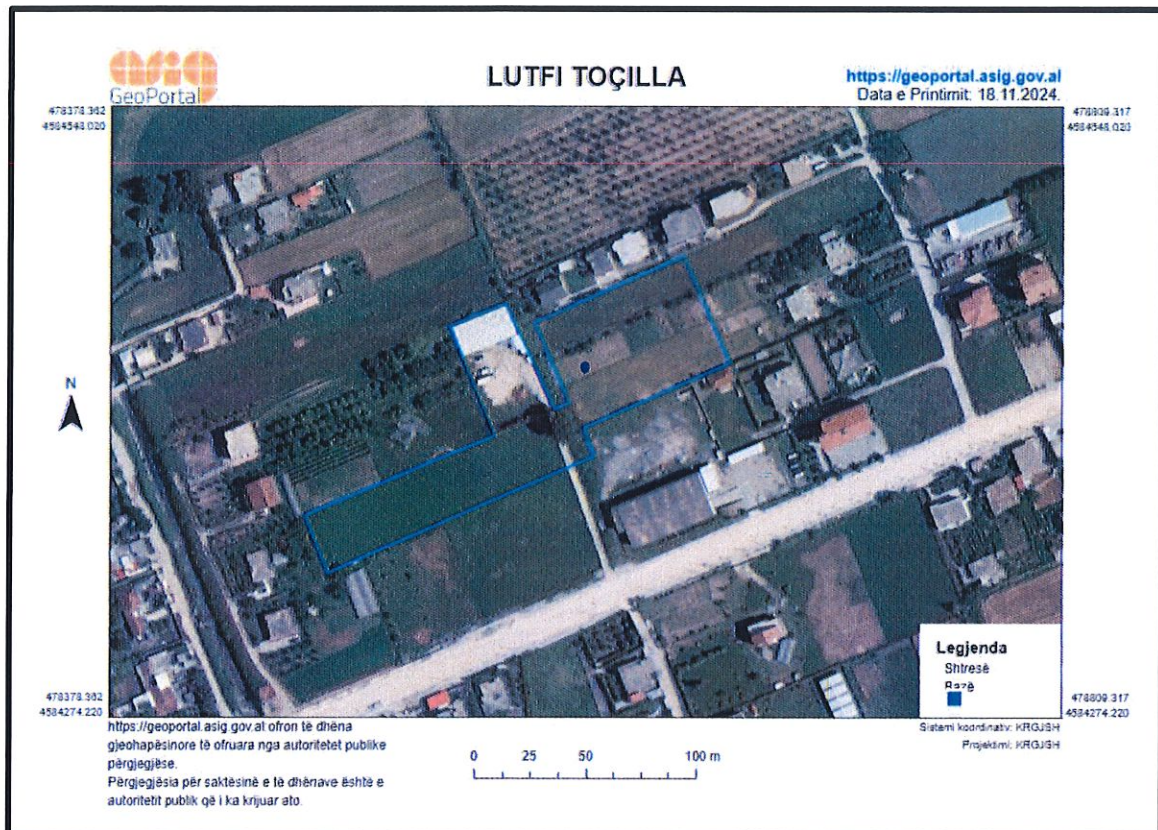
Referuar shtojces 1 te ligjit 52/2020 “PËR DISA NDRYSHIME NË LIGJIN NR.10448, DATË 14.7.2011, “PËR LEJET E MJEDISIT”, TË NDRYSHUAR.

3. OBJEKTIVAT E RAPORTIT

1. Identifikimi i ndikimeve të mundshme në mjedis (Emetimet në ajër, Gjenerimi i zhurmave; Ndikimi në florë/faunë; Mbetjet e gjeneruara; Ndikimi social-ekonomik; Ndikimi në cilësinë e jetës në qendrat e banuara; Ndikim në peisazhin e zonës).
2. Gjetja e alternativave që janë me miqësore me mjedisin dhe propozimi i masave të duhura për zvogëlimin e ndikimeve të mundshme potenciale negative gjatë zbatimit të aktivitetit.
3. Lehtësimi i infomimit të publikut dhe organeve vendim-marrëse mjedisore, lidhur me zbatimin e aktivitetit.

4. VENDNDODHJA E AKTIVITETIT

Aktiviteti do të zhvillohet në Tiranë, Kamëz, Rruga: "ABDI BEJ TOPTANI", Ndërtesa Nr.34, Kati 1-rë, Valias, Kamëz, Tiranë.



Koordinatat e vendndodhjes së aktivitetit janë si më poshtë:

Nr.	X	Y
1.	4395056.82	4585287.12

5. PËRSHKRIMI I AKTIVITETIT

ID 7.8/d RRRITJE INTENSIVE E GJEDHIT NË NJË INSTALIM.

Kreret e dheneve do të sitemohen në stallë. Ushqimi i tyre do të sigurohet nga fermeret e zonës si silazhi i misrit i përbërë nga (misër, bërsi soje, himë dhe elb) dhe bar. Lenda e pare per ushqimin e kafsheve depozitohet ne magazinat e ushqimit dhe prej andej transportohet deri tek stallat ku qendrojnë vicat. Ambjentet e magazinimit jane mjaft te pershtatshme. Kontrollohet periodikisht temperatura, lageshtia dhe kushtet e higjenes

Në ambientet e instalimit janë hapësirat e nevojshme ne stallë për kapacitetin e krereve të gjedhit, zona e ushqimit, zona për pirjen e ujit, rrasket për pastrimin e plehut dhe ambientet ndihmëse, pjesën e administrates, grupa septike.

STALLA

Stalla ku do te qendroje gjedhi eshte ekzistuese e perdorur vite me pare per te njejtin qellim. Ajo eshte nje ndertese me ajrim te mjaftueshem si dhe ndricim natyral. Pra ka kushte te favorshme per rritjen e gjedhit.

Ne ambjentet e stalles ka rendesi te vecante permbajtja e gazeve O₂, CO₂ dhe NH₄ dhe SO₂. Kur ajrimi i stalles nuk eshte i mjaftueshem, rritet perqendrimi i gazeve te demshem, pakesohet permbajtja e O₂ dhe ambjenti behet i demshem per kafshet. Prandaj stallat ajrosen gjate gjithë kohes. Gjithashtu edhe largimi i jashtëqitjes kryhet cdo dite.

Stalla është e pajisur me bokse të pozicionuar në mënyrë të tillë duke lënë hapësirë funksionale për lëvizjen e lirë të gjedhit.

Stalla herë pas here rehabilitohet me pleh dhe me material të thatë.

Në korridorin e kalimit është rrasketa e pastrimit të plehut, e cila vazhdon gjatë gjithë sipërfaqes gjatësore të stallës.

Zona e ushqimit dhe ujit është pozicionuar në pjesët anësore duke lehtësuar kalimin e makinave që bëjnë të mundur mbushjen e tyre.

Në sipërfaqen e poshtëme te stalles është instaluar një mekanizem me hapësira ne menyre te tille qe te mblidhen mbetjet e jashtëqitjes se gjedhit, i cili lidhet me kanalin rrethues duke bërë të mundur largimin e jashtëqitjeve.

Keto mbetje terhiqen me pompë thithëse, dhe ngarkohen ne botin e ilustruar ne foton e meposhteme. Ne disa raste, mbetjet lagen me uje ne menyre qe te terhiqen me mire nga pompa thithese.

Pastrimi i ambejeteve te stalles bëhet në mënyrë të vazhdueshme, duke mos u përdorur detergjentë, por vetëm sodë kaostike, e cila ul ndikimin negativ të kafshet, por edhe tek mjedisi.

ID 7.7/a **THËRTORE.**

PROCESI I PUSHIMIT (URISE)

Kafshët qëndrojnë në paratherje për tu ç'lodhur dhe i nënshtrohen procesit të urisë. Koha e qëndrimit në paratherje për bagëtitë e trasha është 24-36 orë në varësi të mundimit fizik, për bagëtitë e imëta është 12-24 orë në varësi të moshës, peshës trupore dhe mundimit fizik që kanë kryer. Bagëtisë në periudhën e urisë i ndërpritet ushqimi dhe i jepet ujë i cili ndërpritet 2-3 orë para therjes. Pushimi dhe periudha e urisë bëhet për shumë arsye teknologjike: shmangien e mundimit fizik dhe ngacmimeve nervore që ndikojnë në procesin e çgjakësimit, zvogëlimin e përmbajtjes së ushqimit në aparatit tretës gjë që ndikon në uljen e ngarkesës mikrobiale, lehtëson proceset e mëtejshme të therjes si heqja e lëkurës, nxjerrja e organeve të brendshme etj. Gjatë trullësjes nuk duhet që kafsha të humb funksionin e zemrës dhe organeve të frymëmarrjes pasi pengohet procesi i çgjakësimit duke bërë që të ulet cilësia e mishit. Trullësja kryhet me këto mënyra: trullësje mekanike konsiston në goditjen e bagëtive me mjetetë forta në rajonin ospital të kafkës së kafshës. Mjeti më i përshtatshëm që përdoret është vareja, një çekiç i rëndë prej dy kilesh në formë konike dhe me gjatësi bishti rreth një meter.

PROCESI I Ç'GJAKEZIMIT

Mbas trullësjes kryhet ç'gjakësimi, ky proces kryhet duke bërë prerjen e venës dhe atë të arteries kryesore. Qëllimi i ç'gjakësimit është largimi i gjakut, pasi qëndrimi i tij në mish bëhet burim prishjeje, pasi dihet që gjaku është një mjedis shumë i përshtatshëm për mikroorganizmat. Çgjakësimi kryhet në dy pozicione në pozicion horizontal dhe vertikal, më i përshtatshëm është ai vertikal pasi arrihet një shkallë çgjakësimi më e mirë. Koha e çgjakësimit është e ndryshme në varësi të llojit të bagëtisë psh. Për gjedhin ajo nuk duhet të jetë më pak se 6 minuta dhe jo më tepër se 20 minuta. Mbajtja për një kohë më të gjatë do të shkaktonte largimin e një sasive të lartë gjaku, i cili do të sillte si pasojë çngjyrimin e mishit duke ulur intensitetin e ngjyrës. Mbas çgjakësimit bëhet heqja e kokës dhe heqja e lëkurës në menyre të mekanizuar. Proces i vazhdon me largimin dhe pastrimin e karkases nga organet e brendshme. Më pas bëhet sharrimi i trupave kjo bëhet me qëllim që të lehtësohet transporti i trupave të therur, të lehtësohen dhe të përshtatohen proceset e ftohjes, ngrirjes dhe sistemimi etyre gjatë ruajtjes së tyre në gjendje të ngrirë.

THERJA

Gjate procesit të therjes, kushtet e punës janë të perputhura me parametrat e nevojshëm teknike, teknologjine dhe rekomandimet e siguruar, të bashkuar me vazhdueshëm me furnitoret, specialiste veterinare nga institucionet perkatese kombetare, nderkombetare, etj. Me konkretisht, këtu përfshihen: temperatura e mjedisit, sistemi i ventilimit, përmbajtja e lageshtisë, sasia e ndricimit, ngarkesa mikrobike e mjedisit, dhomat frigoriferike, shërbimet veterinare dhe kushtet shëndetësore, si mjet parandalimi për të ruajtur mishin, nga infektimet apo sëmundjet të ndryshme, që mund të transmetohen si rezultat i neglizhencës së masave të nevojshme.

PËRMBLEDHJE JOTEKNIKE
NIPT M42318002U

KONTROLI VETERINAR

Më pas vjen kontrolli veterinar, ky konsiston në kontrollin e mishit të bagëtive të cilat mund të jenë të prekura nga sëmundje të ndryshme si të mëlçisë, zemrës mushkërive dhe vetë mishit. Po ashtu kur mishi gjatë kontrollit del se është i prekur nga sëmundje veçohet dhe sipas vlerësimit të mjekut dërgohet për trajtime të mëvonshme të veçanta.

Pas kontrollit veterinar mishi vulozet nga mjeku veterinar dhe vlerësohet nga teknologu cilësia e mishit, lloji i tij sipas standardit në fuqi dhe jepet destinacioni i duhur.

Trupave të therur u bëhet edhe tualeti i cili është dy llojesh i njomë dhe i thatë. Tualeti i thatë konsiston në largimin e dhjamërave të barkut, pjesëve të gjakosura, gjëndrave të papërdorshme si ushqim, absceset, mbeturinat e mishit të diafragmës, mbetje të trakesë dhe të ezofagut etj. Tualetii njomë bëhet gjithmonë mbrapa atij të thatë, ai kryhet me anë të dushit ku mishi lahet me ujë të freskët dhe të ftohtë me qëllim që të largohen të gjitha papastërtitë dhe gjakrat në sipërfaqe. Tualeti i njomë gjithashtu ka për qëllim uljen e temperaturës së mishit të porsatherur. Kujdes I vecante tregohet mbas tualetit të njomë mbasi bëhet tharja me leckë të thatë ose me ventilim sepse lagështia që ngelet rrezikon prishjen e mishit.

MATURIMI I MISHIT PAS THERJES

Mbas përfundimit të therjes karkasa duhet të qëndrojë patjetër në temperaturën e ambientit në vende të caktuara për rreth 2-6 orë për arsye teknologjike si: të bëhet kullimi i mishit nga mbetjete gjakut, të ulet temperature e mishit në temperaturën e ambientit, të kemi ulje të pH, që të jetë I gatshëm për proces ftohje sepse mishi i porsa therur nuk lejohet të futet direkt në frigorifer pasi ka ndryshim të madh temperaturash dhe si pasojë e avullimit kemi humbje të ujit në mish, dhe mishi do të jargoset dhe ka precedence per prishje gjate periudhes se maturimit.

Me pas, cdo produkt I dale nga therja, I cili eshte I destinuar per konsum do te vendoset ne ambjentin e destinuar per to.

KUSHTET HIGJENO-SANITARE

Ambjentet, paisjet dhe mjetet do te plotesojne nje sere kushtesh per te qene ne perputhje me Direktiven e KE 64/433/EEC. Permbushja e ketij kushti kërkon që facilitetet për gjedhet dhe të imtat të jenë si më poshtë:

- ♦ Hapësirë të përshtatshme në dhomen e pritjes së kafshëve para therjes.
- ♦ Llogaritje të saktë të therjes në ditë bazuar në kafshët për therje.
- ♦ Dhoma të vecanta të pastrimit të stomakëve dhe zorrëve.
- ♦ Dhoma të vecanta për magazinimin e yndyrës, lëkurës, qimeve, brirëve që nuk largohen brenda të njëjtës ditë të therjes.
- ♦ Dhoma të vecanta për përgatitjen dhe pastrimin e organeve përfshirë edhe vend të veçantë për vendosjen e kokave.
- ♦ Mjedise të veçanta për sistemimin e kafshëve të sëmura apo të dyshimta, si dhe magazinimin e mishit të konfiskuar.
- ♦ Mjedise të mjaftueshme për ngrohje dhe ftohje bazuar në kapacitetin ditor të therjes.
- ♦ Një dhomë të paisur shumë mirë për shërbim veterinar

PËRMBLEDHJE JOTEKNIKE NIPT M42318002U

- ♦ Dhoma të zhveshjes, dushi apo mjedise tjera të kujdesit personal që nuk kanë lidhje direkt me vendin e punës, dhomat e dushit të pajisura me ujë të ftohtë dhe të ngrohtë, ujë të rrjedhshëm dhe materiale për pastrim dhe dezinfektim të duarve si dhe peceta një-përdorimshe.
- ♦ Vend deponim (ndarjen) adekuat për veçimin e pjesëve të pista nga ato të pastra në thertore.
- ♦ Dhoma, ku kryhen të gjitha manipulimet me mishin (dysheme të mbrojtura nga efektet e ujit dhe lehtë të pastrueshme e dezinfektueshme, drenime të mjaftueshme për largimin e ujrave, mure të lyera me ngjyra të çelëta dhe të lemuara.
- ♦ Dhoma me ndriçim të mjaftueshëm dhe te përshtatshëm natyral ose artificial i cili nuk ndikon tek ngjyra apo nuk krijon hije.
- ♦ Pajisje të veçanta për ujin e ngrohtë.
- ♦ Sistem me kushte higjienike të garantuar për rrjetin e ujrave te bardha.
- ♦ Dhoma pune me pajisje të përshtatshme për pastrim dhe dezinfektim të mjeteve dhe duarve sa më afër vendit të punës.
- ♦ Për pastrimin e instrumenteve uji i ngrohtë nuk duhet të jetë me temperaturë më të vogël se 82°C.

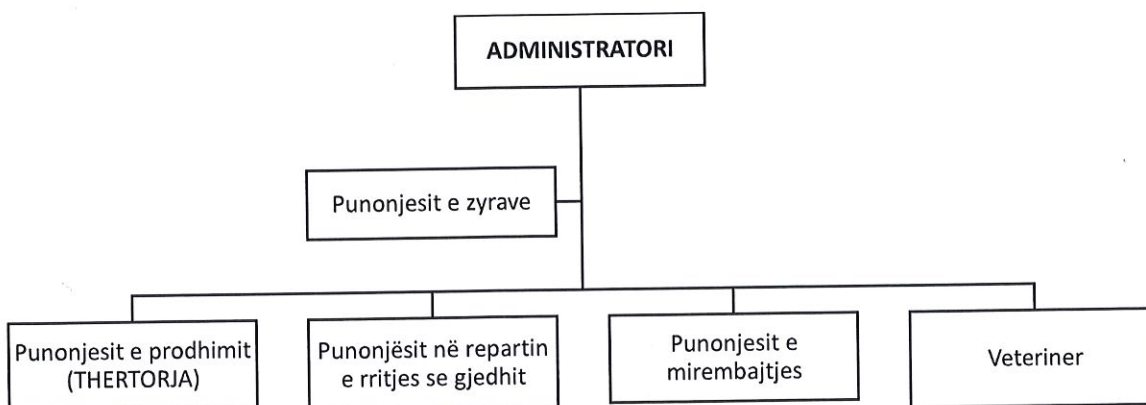
5.1. Menaxhimi i instalimit

Menaxhimi i instalimit bëhet nga një staf i kualifikuar dhe trajnuar për të operuar dhe për të ushtruar aktivitetin në fjalë.

Për zhvillimin e aktivitetit, operatori operon konform të gjithë rregullave teknike, tatimore, fiskale dhe atyre mjedisore.

Puna është organizuar në mënyrë të tillë që të funksionojë në formën e një organograme, e cila tregon mënyrën e funksionimit, ndarjen e detyrave dhe përgjegjësitë e secilit punonjës. Kjo metodë është efektive për realizimin sa më eficient dhe të suksesshëm të punës.

Pak a shumë hierarkia dhe rrjedha e autoritetit tregohet në këtë skemë të thjeshtë, ku çdo gjë varet drejtpërdrejtë nga Administratori i kompanisë.



PËRMBLEDHJE JOTEKNIKE
NIPT M42318002U

Tabela e mëposhtëme jep informacion mbi kushtet e punës.

KUSHTET E PUNËS					
Numri total i punonjësve	17				
Shpërndarja e punonjësve	ZYRA	PRODHIMI	MIRËMBAJTJA	MAGAZINIMI	TË TJERA
	2	5	4	2	Mbarështimi=5 Veteriner= 1
Turnet dhe aktivitetet	Zyrat / administrata		Instalimet		
	1 TURN		1 TURN		
Orët e punës	Zyrat / administrata		Instalimet		
	08⁰⁰-16⁰⁰ → 8 orë		08⁰⁰-16⁰⁰ → 8 orë		
Numri i ditëve të punës në vit	312				
Periudhat gjatë të cilave kompania mbyllet	Pushimet		Sipas kodit të punës secilit punonjës i takon 24 ditë/vit pushim.		
	Ndërprerje të rregullta të funksionimit		Dita e dielë		

5.2. Lëndët e para dhe ndihmëse

Aktiviteti është një aktivitet i mirëfilltë prodhimi, prandaj patjetër ka përdorim të lëndëve të para për prodhim, si dhe atyre ndihmëse.

Në tabelën më poshtë janë listuar Lëndë të para dhe Lëndë/ materiale ndihmëse që subjekti do të përdorë në funksion të aktivitetit.

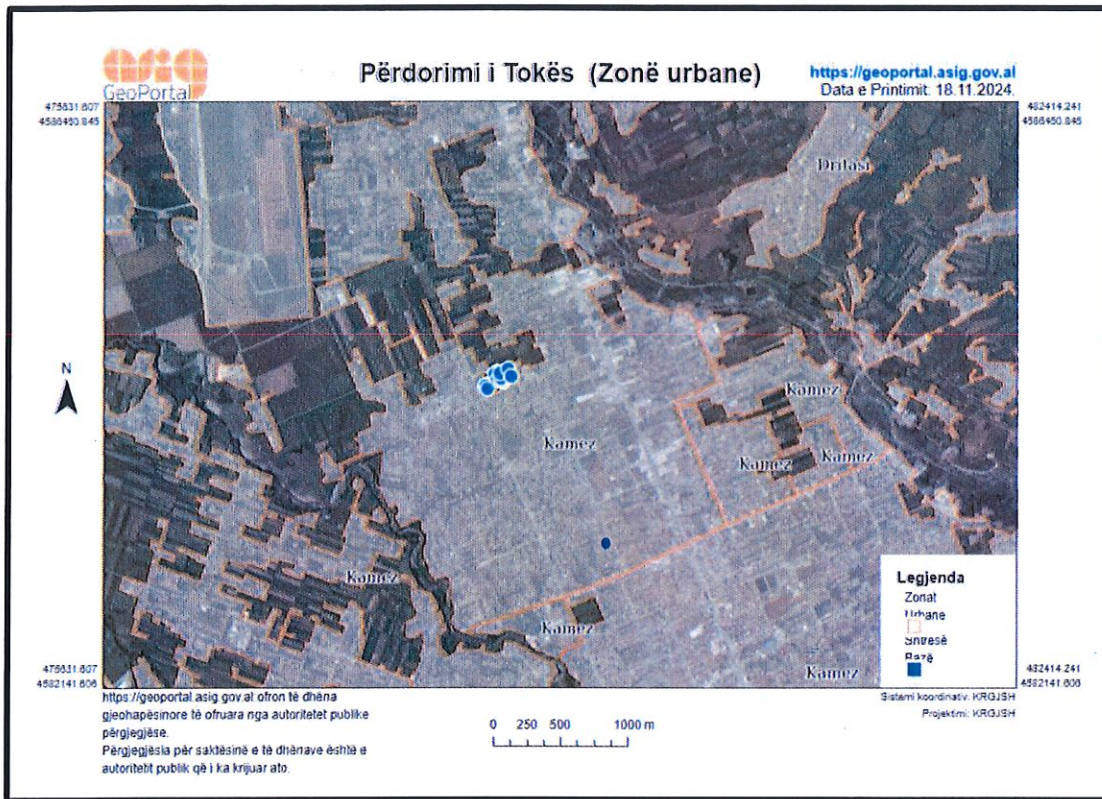
Lëndë të para		Lëndë ndihmëse
RRITJA E GJEDHIT	THERTORE	
Bar	Gjedh	Ujë
Silazhi i misrit i përbërë nga (misër, bërsi soje, himë dhe elb)	-	Energji Elektrike

6. IDENTIFIKIMI DHE VLERËSIMI I SHKARKIMEVE DHE NDIKIMEVE NË MJEDIS

RREZATIMI JONIZUES
Nga zhvillimi i aktivitetit nuk do të ketë rrezatime jonizuese, pasi vetë natyra e aktivitetit nuk shoqërohet me ndikime të tilla.
VIBRACIONE
***Zhvillimi i aktivitetit nuk shoqërohet me vibracione, pasi asnjë pajisje që përdoret në funksion të aktivitetit nuk gjeneron vibrime.
NDIKIMET NË KLIMË
Gjatë zhvillimit të aktivitetit nuk priten ndryshime të dukshme klimaterike, si në drejtim të përmirësimit ashtu edhe në atë të përkeqësimit të saj. Nuk do ketë ndryshime në temperaturë, në drejtim të erës, në sasinë e reshjeve. Pra kryerja e këtij aktiviteti nuk ndikon aspak në kushtet klimaterike të kësaj zone.

NDIKIMET NË POPULLËSI

Aktiviteti do të zhvillohet brenda vijës së verdhë të zonës së banuar Valias në Kamëz.



Realizimi i aktivitetit nuk do të ketë ndikime në lëvizjen apo zhvendosjen e popullësisë së rajonit ku do zhvillohet aktiviteti. Funkcionimit i aktivitetit nuk do të shoqërohet me shkarkime ndotëse, rrjedhimisht mund të themi se zhvillimi i tij nuk do të sjellë ndikime negative në popullësi. Aromat që do të gjenerohen janë të lokalizuara vetëm brenda godinave ku do zhvillohet aktiviteti, kështu nuk përbëjnë shqetësim për banorët që jetojnë aty pranë. Mbetjet do të menaxhohen sipas nje plani të hartuar për to, duke mos ndikuar në ndotje të tokës.

Madje ky aktivitet është një e mirë publike, e cila do t'i shërbejë komunitetit të zonës në aspektin e punësimit.

Subjekti do të mbajë brenda normave gjenerimin e zhurmave dhe të shkarkimeve në ajër me qëllim që zhvillimi i aktivitetit mos të çënojë popullësinë e zonës ku ushtrohet aktiviteti.

NDIKIMET NË AJËR

Ushtrimi i këtij aktiviteti do të shoqërohet me shkarkime në ajër të gazeve dhe pluhrave që gjenerohen nga lëvizja e mjeteve të transportit në ambjentet e jashtëme, si dhe aroma që gjenerohen nga instalimet për rritjen e gjedhit dhe në thërtore. Për sa i përket këtyre shkarkimeve do të jenë në vlera normale.

Për sa i përket këtyre shkarkimeve do të jenë në vlera normale. Ambjentet ku qëndron gjedhi dhe thërtorja ajrosen shume shpesh. Punonjësit që punojnë në këtë instalim janë të pajisur me veshje mbrojtëse (maska), me qëllim uljen e ndikimit që shkaktojnë këto shkarkime në shëndetin e tyre. Gjithashtu mjetet e transportit qëndrojnë të fikura në

momentin që mbërrinjë në subjekt, duke ulur ndjeshëm gjenerimin e pluhrave dhe gazeve në ajër.

NDIKIMET NË UJËRA

Zona ku ushtrohet aktiviteti shtrihet mbi pellgun ujëmbajtës të **basenit ISHËM**.



Sipërfaqja ku do të ushtrojë aktivitetin subjekti është e pozicionuar në distanca relativisht të largëta nga burimet ujore. Referuar të dhënave nga Asig Geoportal distanca nga burimi ujore më i afërt është:

- **1.1 km nga Lumi i Tërkuzës.**
- **1.06 km nga Lumi i Tranës.**

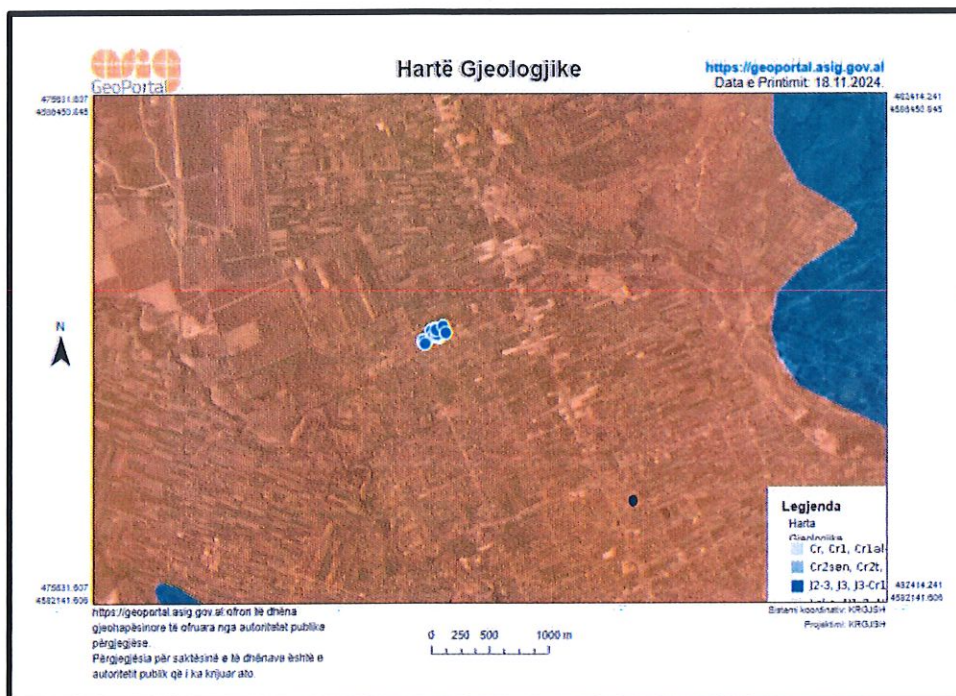
Pra subjekti ka një largësi të konsiderueshme nga trupat ujorë, duke mos ndikuar kështu në cilësinë e ujërave.

Gjatë ushtrimit të aktivitetit, për kryerjen e proceseve të punës nuk është i nevojshëm përdorimi i ujit. Prandaj nuk do të ketë shkarkime të ujërave të ndotura në mjediset ujore, rrjedhimisht zhvillimi i aktivitetit nuk ndikon në to.

Përsa i takon ujërave të gjeneruara nga shërbimet higjieno-sanitare dhe nga pastrimet, ato do të shkarkohen drejtpërdrejtë në rrjetin e kanalizimeve të zonës.

NDIKIMET NË TOKË

Referuar të dhënave të marra nga Asig Geoportal, aktiviteti është i vendosur mbi depozitime të Kuaternarit.



Proceset e punës nuk ndikojnë në ndotje të mjedisit tokësor. Kjo për faktin se aktiviteti do të ushtrohet në godinë të mbyllur e cila plotëson të gjitha standartet për aktivitete të tilla. E gjithë sipërfaqja ku do të ushtrohet aktiviteti është e shtruar me beton, pra gjasat që toka të kontaminohet janë të ulëta. Mbetjet do të menaxhohen sipas planit të hartuar për to. Subjekti ka menduar të kontraktojë operatorë të licensuar për evadimin e tyre nga ambjentet e instalimit.

NDIKIMET MBI FLORËN DHE FAUNËN

Zona në të cilën ushtrohet aktiviteti karakterizohet nga një bimësi e zhveshur dhe mungesë të faunës. Rrjedhimisht aktiviteti nuk shoqërohet me ndikime negative mbi florën dhe faunën.

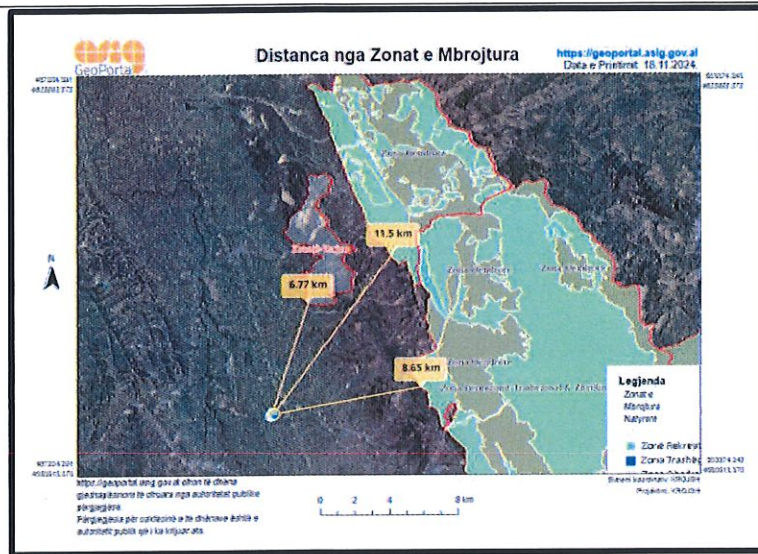
NDIKIMET E AKTIVITETIT TË ZHVILLIMIT MBI NDËRTIMET, TRASHËGIMINË ARKITEKTONIKE HISTORIKE DHE ZONAT E MBROJTURA

****Aktiviteti që ushtron shoqëria zbatohet në një zonë në sipërfaqen e së cilës dhe në nëntokën e saj nuk ka ndërtime lidhur me trashëgiminë arkitektonike dhe historike, tiparet arkeologjike, si dhe mbi vepra të tjera. Kjo tregon që zona është e lirë për të realizuar këtë aktivitet dhe që zhvillimi i aktivitetit nuk ndikon në këto zona si në përmirësim apo përkeqësimin e tyre.*

Duke iu referuar ASIG Geoportal, vërehet një distancë e konsiderueshme e Zonave të Mbrojtura nga sipërfaqja ku do të ushtrohet aktiviteti, përkatësisht:

- 6.77 km nga Peizazi i Mbrojtur Krastë-Verjon.
- 11.5 km nga Parku Kombëtar Qafshamë.
- 8.65 km nga Parku Kombëtar Mali i Dajtit.

PËRMBLEDHJE JOTEKNIKE
NIPT M42318002U



NDIKIMET NGA ZHURMAT

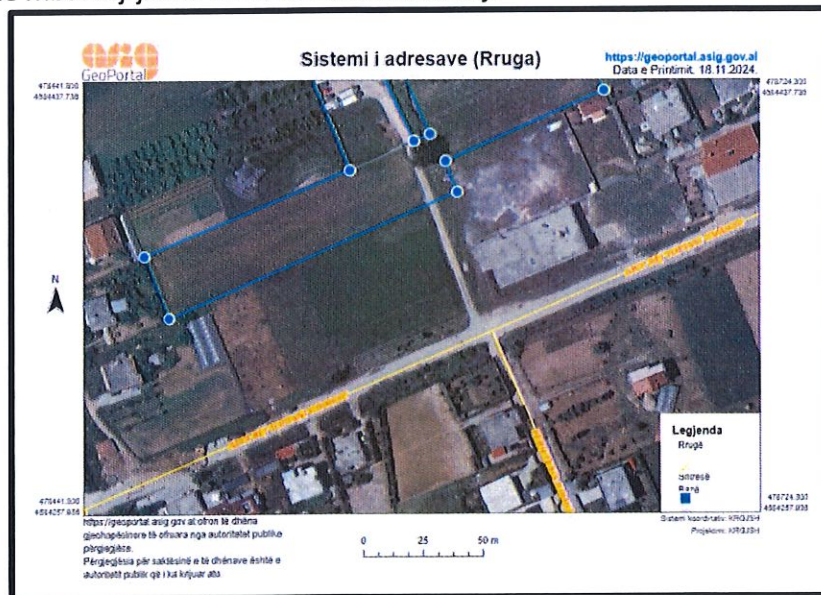
*** Ushtrimi i këtij aktiviteti do të shoqërohet dhe nga zhurmat e shkaktuara nga gjedhi si dhe mjetet e transportit. Zhurmat që do të gjenerohen janë të lokalizuara vetëm brenda godinave ku do zhvillohet aktiviteti, kështu nuk përbëjnë shqetësim për banorët që jetojnë aty pranë.

Subjekti do të respektojë vlerat e lejuara të zhurmave dhe do të funksionojë brenda fashës orare të përcaktuar në Udhëzimin e Përbashkët Nr.2, Datë 15.11.2023 "Për nivelin kufi të zhurmës për një mjedis të dhënë dhe për fushën e veprimtarive Ekonomike-Shoqërore".

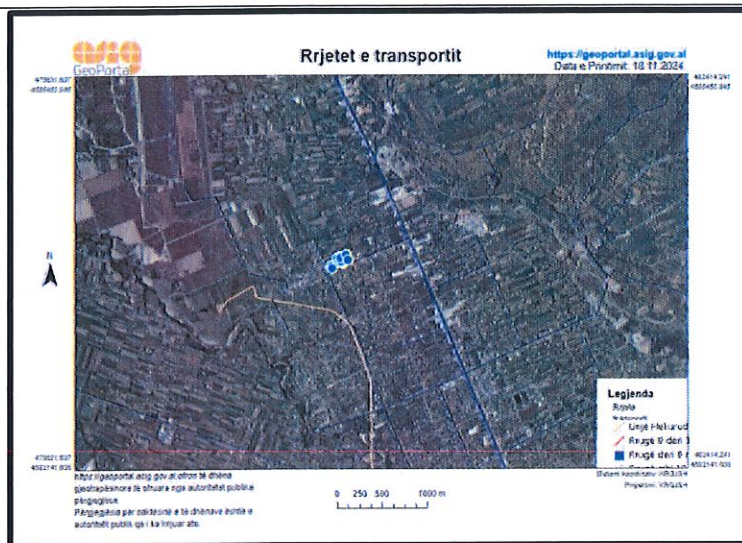
NDIKIMET E AKTIVITETIT NË RRUGËT LOKALE DHE TRANSPORTIN

Pranë vendndodhjes së ushtrimit të aktiviteti kalon **Rruga "Abdi Bej Toptani"**.

Gjatë zbatimit të aktivitetit nuk do ketë ndryshime të rrjetit të rrugëve lokale dhe transportit. Për rrjedhojë aktiviteti nuk do ndikojë absolutisht në rrugët lokale dhe transport, përkundrazi subjekti është angazhuar të mirembajë rrugët lokale të transportit me qëllim të mbarvajtjes së mirë të aktivitetit të tij.



PËRMBLEDHJE JOTEKNIKE
NIPT M42318002U



MENAXHIMI I MBETJEVE

Mbetje jo të rrezikshme urbane

Nga zhvillimi i aktivitetit të punonjësve do të gjenerohen mbetje urbane me kodin **20 01 01**; **20 01 02** dhe **20 03 01**. Keto mbetje do të vendosen ne konteniere brenda territorit të aktivitetit, për t'u depozituar me pas në vendet e përbashkëta me Njesinë e Qeverisjes Vendore. Kontenieret do të jenë me ngjyra në mënyrë që mbetjet të ndahen që në burim, gjithashtu edhe të mbyllur, për të evituar përhapjen e aromave të pakëndeshme sidomos në kohë me temperatura të larta dhe në kontakt me lageshtirën.

Mbetje nga aktiviteti i rritjes së gjedhit dhe thërttores

Mbetjet e gjeneruara nga aktiviteti i rritjes së gjedhit dhe thërttores, fillimisht vendosen në konteniere të posaçëm, të ndara sipas kodeve. Kontenieret etiketohen dhe evidentohen dhe pa u arritur kapaciteti maksimal mbajtës i kontenierëve do të njoftohet operatori i kontraktuar, i cili është i licensuar për të kryer tërheqjen e tyre. Pasi operatori i licensuar i tërheq mbetjet nga ambientet e zhvillimit të aktivitetit, ai bën të mundur menaxhimin, trajtimin ose asgjësimin e tyre.

PËRMBLEDHJE JOTEKNIKE
NIPT M42318002U

7. MASAT ZBUTËSE DHE PARANDALUESE TË NDIKIMEVE NË MJEDIS

MJEDISI TOKËSOR
<ul style="list-style-type: none">➤ Kryerja e aktivitetit brenda koordinatave të përcaktuara.➤ Zbatimi i kushteve teknike dhe standarteve.➤ Menaxhimi sa më efektiv i mbetjeve, me qëllim mbrojtjen e mjedisit tokësor.➤ Pastrimi i mjedisit në rast të shkarkimeve aksidentale.➤ Mirmbajtja dhe gjelberimi i sipërfaqes
CILËSIA E AJRIT
<ul style="list-style-type: none">➤ Larja dhe pastrimi i ambienteve të punës periodikisht.➤ Përdorimi i maskave mbrojtëse për aparatet respirativ nga ana e punonjësve.➤ Mbajtja fikur e mjeteve të transportit në momentin që do të mbërrijnë në subjekt.
MJEDISI UJOR
<ul style="list-style-type: none">➤ Parandalimi i shkarkimeve me tipologji ndotëse në mjediset ujore.➤ Përdorimi i detergjenteve sa më miqësor me mjedisin.➤ Pastrimi i gropave septike periodikisht.
MENAXHIMI I MBETJEVE
<ul style="list-style-type: none">➤ Vendosja e kontenerëve në brendësi dhe jashtë objektit.➤ Diferencimi i mbetjeve sipas fraksioneve të gjeneruara.➤ Transportimi periodik i mbetjeve jo të rrezikshme urbane në vendepozitimin më të afërt të caktuar nga Njësia Vendore.➤ Tërheqja e mbetjeve teknologjike nga operatorë të licensuar.
GJENERIMI I ZHURMAVE
<ul style="list-style-type: none">➤ Operimi brenda orareve të caktuara, nga rregullorja e punës.➤ Respektimi i gjitha rregulloreve gjatë procesit të punës.➤ Kontroll periodik i makinerive dhe pajisjeve që përdoren në funksion të aktivitetit, me qëllim reduktimin e mundësisë së gjenerimit të zhurmave prej tyre.➤ Lëvizje e ngadaltë dhe e kujdesshme e mjeteve të transportit në ambjentet e aktivitetit.➤ Vendosja e tabelave për zbatimin e rregullores në ambjentet e aktivitetit në mënyrë rigorozë.

8. MONITORIMI

Qëllimi i monitorimit mjedisor është që të sigurojë të dhëna nëpërmjet të cilave të vlerësohet nëse zhvillimi i veprimtarisë është në përputhje me ligjet dhe standardet mjedisore që lidhen me të, për të vlerësuar shkallën e ndikimit (nëse ka), si dhe për të vlerësuar performancën mjedisore të menaxhimit të saj në kuadër të përmirësimit të vazhdueshëm.

Plani i monitorimit në mjedis do të konsistojë në:

Do të kryhet monitorimin çdo 6 muaj për parametrat mjedisorë nga Laboratorë të Akredituar dhe do t'i raportojmë ato pranë Agjencisë Kombëtare të Mjedisit. Gjithashtu do të mbajmë edhe kopjet në subjekt dhe do t'ia vendosim në dispozicion inspektimeve që mund të ketë.

Nr.	Elementi i monitorimit	Frekuenca	KUSH?
1.	Monitorim i cilësisë së ajrit	Çdo 6 muaj	Laborator i Akredituar
2.	Monitorim i cilësisë së ujërave	Çdo 6 muaj	Laborator i Akredituar
3.	Monitorim i zhurmave	Çdo 6 muaj	Laborator i Akredituar
4.	Sasia e mbetjeve të gjeneruara	Në varësi të punës	Operatori
5.	Sasia e mbetjeve të transferuara	Në varësi të punës	Operatori
6.	Monitorim i gjendjes teknike të pajisjeve operuese	Çdo 1 vit	Operatori ose Teknikë të posatshëm

Person fizik

Lutfi Toçilla

