

# RAPORT

## Përmbledhje në Gjuhë Jo Teknike

### “Resort Turistik “BLUE BORGO”

“GENER2” SH.P.K. & “ABA BLUE BORGO” SH.P.K.



Tiranë, 2024

Zhvilluesi:	<b>GENER 2 SH.P.K &amp; ABA BLUE BORGO SH.P.K.</b>
Projektuesi:	<b>STEFANO BOERI ARCHITECTS &amp; GENER 2 SH.P.K</b>
Hartoi Raportin e VNM :	<b>Illyrian Consulting Engineers Sh.p.k.</b>  <b>ILLYRIAN CONSULTING ENGINEERS</b>
Titulli i Projektit:	<b>“Resorti turistik ‘BLUE BORGO’”</b>
Titulli i Dokumentit:	<b>Përmbledhje në Gjuhë Jo Teknike</b>

Rish.	Qëllimi i Dorëzimit	Shënime	Data
00	Njoftim për Konsultim me Publikun		2024-09-27

	KONSULENTI		
	Përgatiti:	Firma:	Kontrolloi:
Emri Firma:	Manushaqe JACE :Eksperte mjedisi Aurora Cerri :ekspert mjedisi/biologe Alvi Minga:Inch.Mjedisi		Olset Haxhiu Aurora Cerri
Data:	2024-09-19		2024-09-27
Statusi i Dokumentit:	<b>Përfundimtar</b>	<b>Kontrolluar</b>	

Tiranë 2024

Copyright © Illyrian Consulting Engineers

*Të gjitha të drejtat janë të rezervuara përveç nëse është përmendur ndryshe në marrëveshje të përbashkët. Ky dokument ose pjesë të tij nuk mund të kopjohet ose riprodhohet pa leje nga “Illyrian Consulting Engineer”*

## PËRMBAJTJA

1	HYRJE, KONSIDERATA TË PËRGJITHSHME MBI PROJEKTIN .....	6
2	INFORMACIONIN PËR QENDRAT E BANUARA NË ZONËN E PROJEKTIT.....	12
2.1.	Njësia vendore administrative e zonës së projektit.....	12
2.2.	Distanca e zonës së projektit nga qendrat e banuara .....	13
2.3.	Objektet e Trashëgimisë kulturore .....	14
3	KUADRI LIGJOR DHE METODOLOGJIA E NDJEKUR.....	16
3.1.	Kuadri Ligjor Mjedisor dhe Institucional që Lidhet me Projektin.....	16
4	Ndikimet ne mjedis.....	22
4.1.	Konsiderata te pergjithshme mjedisore.....	22
4.1.1	Përshkrim i përgjithshëm i karakteristikave natyrore perreth zonës se projektit.....	22
4.1.2	Sistemi ekologjik.....	22
4.2.	Përshkrimi I Mbulesës Bimore Të Sipërfaqes ku Propozohet të Zbatohet Projekti .....	23
4.3.	Shperndarja e specieve ( flora & fauna) .....	29
4.4.	Informacion për praninë e burimeve ujore në sipërfaqen e kërkuar nga projekti dhe në afërsi të tij 30	
4.4.1.	Zonat e Mbrojtura.....	33
4.4.2.	Zonat e rendesise kombetare .....	39
5.	VLERËSIM I NDIKIMEVE NEGATIVE TË MUNDËSHME NË MJEDIS NGA PROJEKTI .....	40
5.1.	Identifikimi i Ndikimeve te Mundshme Negative në Mjedis.....	40
5.2.	Impakti mbi Tokë.....	40
5.3.	Impakt në burimet ujore.....	41
5.4.	Efektet mbi klimën dhe cilësinë e ajrit .....	43
5.5.	Impakti ne ekologji/Biodiversitet .....	44
5.6.	Impakti Vizual dhe Peizazhi.....	45
5.7.	Impakti nga Zhurmat.....	46
5.8.	Impakti në Trafikun Rrugor.....	47
5.9.	Impakti në Trashëgiminë Kulturore dhe Arkeologjike .....	48
5.10.	Impakti ndaj Mjediseve të Punës dhe Shëndetit Human.....	48
5.11.	Ndikimet Sociale .....	50
5.12.	Gjenerim mbetjesh .....	50
5.13.	Mundësitë mbi rehabilitimin e mjedisit të ndikuar nga projekti.....	52
5.13.1.	Mundësinë e kthimit të mjedisit të ndikuar të sipërfaqes në gjendjen e mëparshme ...	52
5.13.2.	Ruajtja dhe mbrojtja.....	53
5.13.3.	Mbrojtja e Specieve ekzistuese .....	54
5.13.4.	Menaxhimi i qëndrueshëm i ujërave.....	55
5.13.5.	Edukimi mjedisor .....	56
5.13.6.	Mirëmbajtja dhe Monitorimi.....	56
5.13.7.	Plani dhe Strategjia e Gjelbërimit.....	56
5.13.8.	Dizajni dhe përzgjedhja e peizazhit.....	56
6.	Masat e Mundshme për Shmangien dhe Zbutjen e Ndikimeve Negative në Mjedis .....	61
6.1.	Impakti mbi Tokë.....	61
6.2.	Impakt në burimet ujore.....	62
6.3.	Impakti në Cilësinë e Ajrit.....	64
6.4.	Impakti mbi ekologjinë biodiversitetin .....	66
6.5.	Impakti Vizual dhe Peizazhi.....	71

6.6.	Impakti nga Zhurmat.....	74
6.7.	Impakti në Trafikun Rrugor.....	76
6.8.	Impakti në Trashëgiminë Kulturore dhe Arkeologjike .....	77
6.9.	Impakti ndaj Mjedisëve të Punës dhe Shëndetit Human.....	78
6.10.	Ndikimet Sociale .....	79
6.10.1.	Ndikimet Pozitive Sociale Faza Ndertimore .....	79
6.10.2.	Ndikimi ekonomik dhe social gjatë fazës operative.....	79
6.11.	Gjenerim mbetjesh .....	81

#### Lista e Tabelave

Tabela 3-1:Përmbledhje e kuadrit ligjor mjedisor.....	16
Tabela 5-1:Sasitë e dherave të gjeneruara gjatë fazës së ndërtimit nga resorti.....	51
Tabela 6-1:Normat e cilësisë së ajrit për qendrat e banuara.....	65
Tabela 6-2:Sasitë e dherave të gjeneruara gjatë fazës së ndërtimit.....	81

Figura 1-1:Konturi i pronës sipas rievimit topografik .....	6
Figura 1-2:Masterplani .....	7
Figura 1-3:Zonimi Funkcional .....	8
Figura 1-4:Plani i sistemit rrugor dhe altimetria .....	9
Figura 1-5:Plani i strategjisë së peizazhit .....	9
Figura 1-6:Plani i strategjisë së qëndrueshmërisë.....	10
Figura 1-7:Konturi i pronës në ortofoto.....	10
Figura 1-8:Skema e ruajtjes së korridoreve ekologjike.....	11
Figura 2-1 Njesia administrative e zones së projektit .....	13
Figura 2-2 Distanca e zonës së projektit nga qendrat e banuara.....	14
Figura 2-3 Ortofoto me pozicionin e pronës dhe monumentet e kulturës më të afërt.....	14
Figura 2-4 Largesia e monumentit të kulturës nga zona e projektit .....	15
Figura 4-1:Klasa e mbulesës së tokës CORINE- 2018 përreth zones së projektit.....	22
Figura 4-2:sistemi ekologjik përreth zonës së projektit .....	23
Figura 4-5:foto nga gjendja aktuale e bimesisë dhe vlerave ekologjike brenda zones së projektit .....	27
Figura 4-7:Shpërndarja e specieve (flora fauna ) përreth zones së projektit .....	30
Figura 4-8:Perrenjte sezonale (në pjesën e sipërme malore ) të zones së projektit ( perimetri më të kuq i kufirit të zones së projektit).....	30
Figura 4-9:Harta e burimeve ujore .....	32
Figura 4-10:Brezi bregdetar(PINS).....	33
Figura 4-11: Harta e zonave të mbrojtura Shqipëtare .....	34
Figura 4-12: Vendndodhja e zones së projektit brenda zonës së mbrojtur “Lumi i Bunës _Velipoje “ .....	35
Figura 4-13:Distanca e zones së projektit referuar monumentit të natyrës Rana e Hedhur .....	36
Figura 4-14:Harta e zonimit të zonës së mbrojtur.....	37
Figura 4-15:Brezi bregdetar.....	39

Figura 5-1:Përdorimi ekzistues i pronës.....	41
Figura 5-2:Plani i strategjisë së peizazhit dhe ruajtja e burimeve ujore 300 m larg bregut .....	43
Figura 5-3:Plani i strategjisë së peizazhit.....	46
Figura 5-4:Ortofoto ku tregohet pozicioni i pronës dhe qendrat e banuara më të afërta .....	47
Figura 5-5:Largesia e monumentit te kultures nga zona e projektit.....	48
Figura 5-6:Llojet e bimësisë te zonës të cilat do të ruhen .....	53
Figura 5-7:Skema e ruajtjes se korridoreve ekologjike.....	53
Figura 5-8:Plani i gjelbërimit .....	60
Figura 6-1:Ruajtja e korridorit ekologjik.....	67
Figura 6-2:Korridoret Ekologjike .....	68
Figura 6-3:Zonat për Zhvillim dhe 300m Zonë “Buffer.....	68
Figura 6-4:Masterplani i zhvillimit te resortit.....	69
Figura 6-5:Pamje e fshatit bregdetar nga shpati i malit nga hoteli .....	69
Figura 6-6:Pamje e fshatit bregdetar nga hoteli .....	69
Figura 6-7:Pamje e shesheve dhe pasazheve publike mbi tarraca .....	69
Figura 6-8:Vendosja e shenjave /tabela dalluese orjentuese .....	70
Figura 6-9:Resorti dhe Dunat ne afersi e rrethuar me gardh druri.....	70
Figura 6-10:Ruajtja e bimesise natyrore te Dunave ( pjesa anesore e rrug kalimit ).....	71
Figura 6-11:Rrethimi i dunave dhe bimesise.....	71
Figura 6-12 Plani i strategjisë së peizazhit.....	73
Figura 6-13:Sistemi i Dunave .....	73
Figura 6-14:Pamje e resortit ne perfundim te punimeve ndertimore.....	74
Figura 6-15:Plani i sistemit rrugor.....	77

## 1 HYRJE, KONSIDERATA TË PËRGJITHSHME MBI PROJEKTIN

Shoqëria “Illyrian Consulting Engineers” sh.p.k. në cilësinë e Konsulentit ka hartuar për Gener2 raportin e Vlerësimit të Ndikimit në Mjedis për projektin :“Resorti turistik ‘Blue - Borgo’;

Prona ku do të ndërtohet “Resorti Turistik Blue -Borgo”,ndodhet 2.2km larg fshatit Baks Rrjoll të komunës Velipojë në rrethin e Shkodrës.

Prona ku do të zhvillohet “Resorti Turistik Blue -Borgo” ka një sipërfaqe prej **S= 147.2 ha** . Ekziston një rrugë e re në ndërtim, që kalon përmes pronës, duke e ndarë atë në një zonë të pjerrët me sipërfaqe 89 ha, dhe një zonë të sheshtë me sipërfaqe 58.2 ha.

**Sipërfaqe e përgjithshme e truallit: 1,471,946.0 m<sup>2</sup>**  
**Sipërfaqe e truallit që përdoret për zhvillim: 1,471,946.0 m<sup>2</sup>**  
**Sipërfaqe e truallit e zënë nga struktura (gjurma): 135,967.5 m<sup>2</sup>**  
**Sipërfaqja e planifikuar për gjelbërim të resortit 1,034,366.0 m<sup>2</sup>**

Ndërtimi i rrugëve të aksesit në funksion të resortit :

Rruga kryesore në afersi të pojektit është rruga Velipojë – Shëngjin. Me qëllim ndërtimin e projektit është parashikuar ndërtimi i rrugëve lidhëse të jashtme dhe të brendshme. Me qëllim hyrjen në zonën e projekti është parashikuar të ndërtohet rruga lidhëse me rezortin me një gjatësi prej L=738m. Kjo rrugë është rruga kryesore për në objekt. Rrugë të tjera të brendshme që do të shërbejnë në fazën e ndërtimit, por edhe si rrugë përdundimtare janë:

- Rruga e Brendshme kryesore =1380m
- Rruga e Brendshme pranë parkingut dhe hotelit =535m
- Rrugët e Unazës =2485m

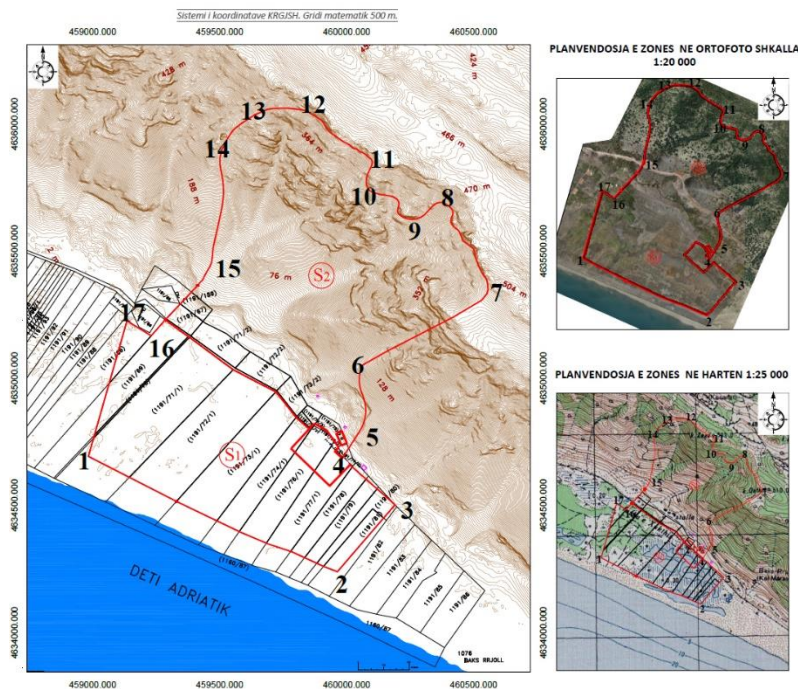


Figura 1-1:Konturi i pronës sipas rilevimit topografik



Figura 1-2: Masterplani

Vizioni i masterplanit:

1. Fshat Turistik i Aksesueshëm
2. Peisazhe që përshtaten
3. Krijimi i korridoreve ekologjike
4. Model i riaplikueshëm
5. Fshat turistik i vetmjaftueshëm
6. Fshat turistik ekonomik
7. Fshat i aksesueshëm në këmbë+ qarkullim inteligjent (smart Mobility)
8. Fshat i banueshëm gjatë gjithë vitit;

Masterplani i propozuar është projektuar që të jetë me densitet të ulët dhe të përqëndruar në zonën e sheshtë të kontekstit. Ky vendim lejon që ekosistemet ekzistuese në shpatin e malit të jenë të paprekura. Ndërtesat akomoduese dhe ndërtesat me oborr të brendshëm me funksione të përziera variojnë nga 3 deri në 10 kate në lartësi. Ndërtesat e shërbimit janë 1 kat, hoteli 1deri në 3 kate dhe ndërtesat e veçanta variojnë nga 1 deri në 3 kate. Në projekt janë edhe 7 ndërtesa të cilat janë 10 kate të larta secila.

Fshati bregdetar përbëhet kryesisht nga ndërtesa rezidenciale me oborr të brendshëm. Rruga kryesore e automjeteve konsiston në unazën e cila kalon rreth fshatit bregdetar duke krijuar një vendbanim të orientuar drejt lëvizjes këmbësore. Përgjatë qendrës së fshatit është një sistem me pedonale të ndërlidhura me sheshe publike, të cilat janë të rrethuara me ndërtesa rezidenciale të cilat katin përdhe e kanë me shërbime dhe me funksione komerciale. Në të dyja anët e kësaj pedonaleje ndodhen ndërtesa me funksion plotësisht publik me funksione të tipit: teatër, qendër konferencash funksione edukative dhe një qendër tregtare.

Ngjitur me fshatin qendror është një hotel i orientuar dhe me pamje nga deti. Midis fshatit qendror dhe brezit rekreativ të jashtëm ekziston një grup ndërtesash publike të lidhura me aktivitete sociale dhe rekreative.



Figura 1-3: Zonimi Funkcional

Masterplani i propozuar aksesohet nga rruga e re në ndërtim e sipër që kalon përgjatë zonës së studimit. Qarkullimi i automjeteve realizohet nëpërmjet një unaze e cila është e vendosur përreth zonës së banimit. Janë menduar edhe rreth-rrrotullime si dhe një rrugë nëntokësore buzë detit, në mënyrë që të sigurohet që lidhjet me shëtitoren dhe plazhin të jenë të orientuara për këmbësorët.

Unaza ndodhet ngjitur me dy qendra lëvizshmërie, të përbërë nga parkime dhe ambiente të caktuara për marrjen në dorëzim të mjeteve ekologjike për akses në brëndësi të zonës së banimit. Kjo unazë lejon që struktura e brëndshme e fshatit të jetë e orientuar për lëvizjen këmbësore si dhe lëvizjen e ngadaltë (do të jenë të hapura vetëm për mjetet e emergjencës). Brënda këtij sistemi pedonale është një zonë kryesore komerciale që kalon nëpër fshat, e rrethuar me shërbime publike dhe komerciale në katet përdhe të ndërtesave gjithashtu duke lidhur edhe sheshet publike me njëra-tjetrën. Katër shëtitore për këmbësorë lidhin pedonalen e brëndshme me shëtitoren e plazhit.



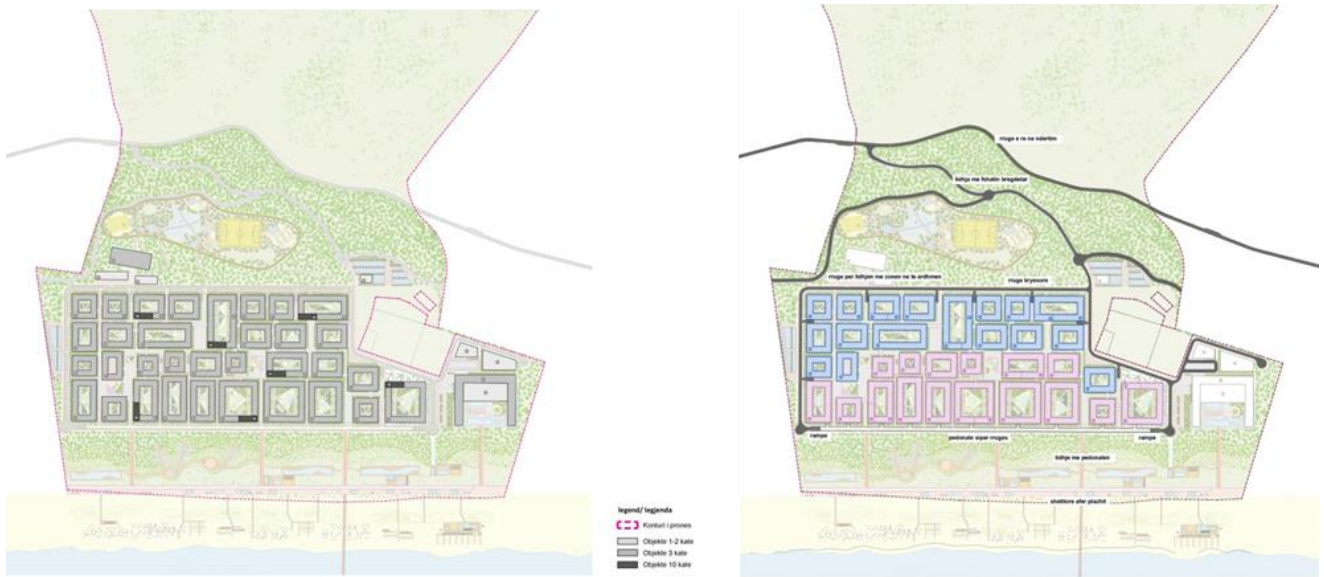


Figura 1-4:Plani i sistemit rrugor dhe altimetria

Strategjia e peizazhit prek si strategjinë e ruajtjes ashtu edhe atë të inovacionit. Si përgjigje nga analizat mjedisore te zonës së studimit, asnjë ndërtim nuk do të realizohet brenda 300m nga vija bregdetare.



Figura 1-5:Plani i strategjisë së peizazhit

Strategjia e qëndrueshmërisë për fshatin kërkon një zgjidhje HVAC duke përdorur impiantin e parcelës gjeotermale. Sipërfaqet e tarracave të të gjitha ndërtesave përdoren gjithashtu për grumbullimin e ujërave të shiut, si dhe për grumbullimin e ujit për ujitjen e sipërfaqeve të gjelbërta brenda.

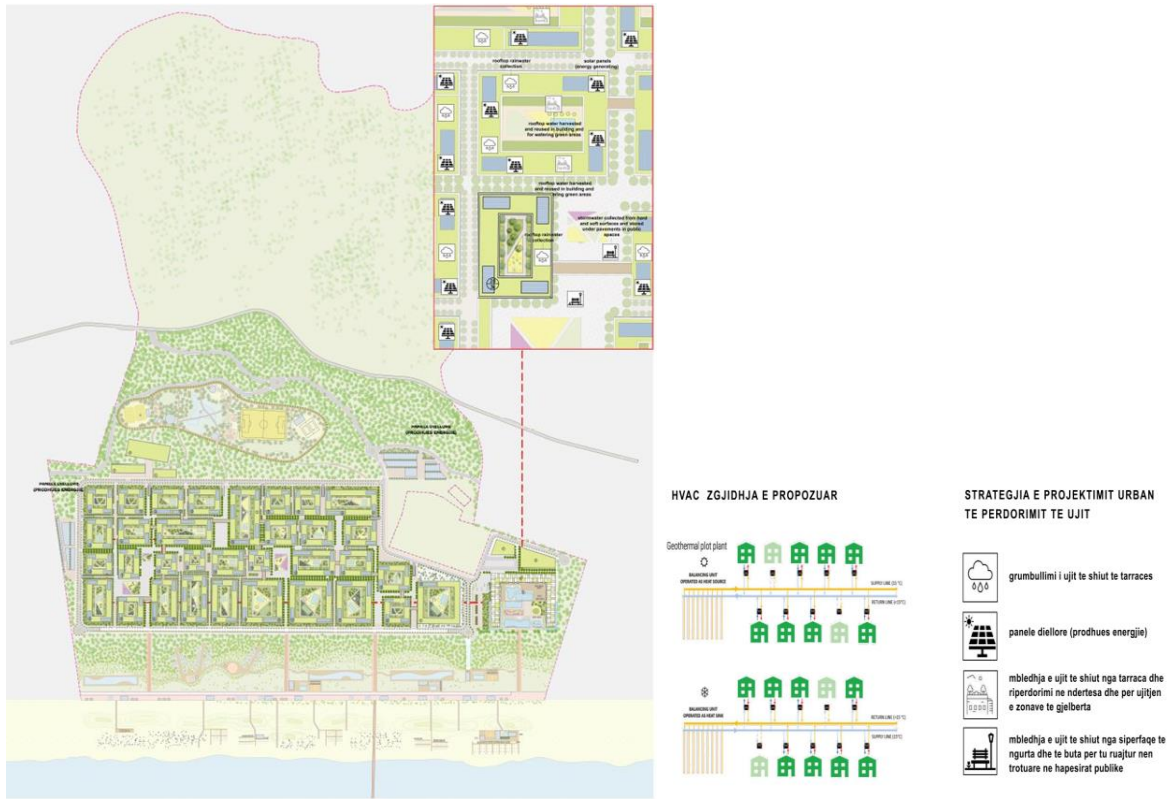


Figura 1-6:Plani i strategjisë së qëndrueshmërisë

Prona ka një sipërfaqe prej 147.2 ha. Ekziston një rrugë e re lidhëse që kalon përmes pronës, duke e ndarë atë në një zonë të pjerrët me sipërfaqe 89 ha, dhe një zonë të sheshtë me sipërfaqe 58.2 ha



Figura 1-7:Konturi i pronës në ortofoto



Figura 1-8:Skema e ruajtjes se korridoreve ekologjike

Në të gjithë sipërfaqen e pjerrët të pronës, e cila ka një sipërfaqe prej 89 ha, sipërfaqja e gjelbëruar do të ruhet dhe nuk do të ketë ndërhyrje. Do të ruhen disa korridore ekologjike në dizajnin e peizazhit. Këto korridore ekologjike përbëhen nga mjedise të ndryshme të cilat lejojnë lëvizjen e faunës nga një zonë në tjetrën, duke vepruar njëkohësisht si ngjitës për konformimin natyror të sotëm të territorit. Në zonën ku do të ndërtohet llojet e gjelberimit do të përfshijnë florën ekzistuese duke ruajtur sa më shumë vegjetacioni natyral.



Koordinatat e Pronës Sipas 3 Projeksioneve Hartografike :

	Gauss-Kruger		KRGJSH		UTM	
	E/X	N/Y	E/X	N/Y	E/X	N/Y
1	4376061.872	4635787.164	458983.7047	4634694.327	375982.11	4633801.292
2	4377036.967	4635322.135	459963.9804	4634240.763	376956.811	4633336.451
3	4377267.02	4635582.5	460190.9475	4634503.744	377186.771	4633596.711
4	4377061.817	4635768.286	459983.6301	4634687.097	376981.651	4633782.422
5	4377130.839	4635872.913	460051.417	4634792.502	377050.645	4633887.006
6	4377143.589	4636130.896	460061.1606	4635050.572	377063.39	4634144.885
7	4377642.764	4636422.532	460556.8203	4635347.951	377562.363	4634436.403
8	4377466.807	4636769.148	460376.8684	4635692.436	377386.477	4634782.879
9	4377339.704	4636704.707	460250.5468	4635626.53	377259.426	4634718.464
10	4377170.1	4636840.294	460079.4039	4635760.109	377089.89	4634853.996
11	4377185.804	4636945.975	460093.8733	4635865.948	377105.588	4634959.634
12	4376928.823	4637138.294	459834.7136	4636055.228	376848.71	4635151.875
13	4376731.786	4637122.754	459637.9046	4636037.397	376651.753	4635136.342
14	4376599.634	4636983.734	459507.4036	4635896.871	376519.655	4634997.378
15	4376554.996	4636541.012	459467.9319	4635453.736	376475.035	4634554.835
16	4376314.822	4636258.611	459231.105	4635168.606	376234.959	4634272.548
17	4376220.057	4636318.382	459135.6666	4635227.259	376140.232	4634332.295

Koordinatat e pronës sipas 3 projeksioneve hartografike

## 2 INFORMACIONIN PËR QENDRAT E BANUARA NË ZONËN E PROJEKTTIT

### 2.1. Njësia vendore administrative e zonës së projektit

Zona e projektit është pjesë e njësisë administrative Velipojë në rrethin e Shkodrës të Shqipërisë. Vetë zona e Velipojës ndodhet në grykëderdhjen e lumit Buna (i vetmi lumë i lundrueshëm i Shqipërisë), i cili derdhet në detin Adriatik ndërkohë që përcakton dhe kufirin natyror me Malin e Zi.

Njësia administrative Velipojë ka një popullsi prej rreth 10.000 banorësh, e shtrirë në disa vendbanime të vogla, më e madhja prej të cilave është vetë qyteti i Velipojës. Që nga viti 2005, Velipoja shtrihet brenda kufijve të lumit Buna-Peizazhi i Mbrojtur i Velipojës.

Njësisë administrative Velipojë ka në perberje 10 fshatra:

- Velipojë
- Pulaj
- Luarzë
- Baks-Rrjoll
- Gomsiqe
- Baks i ri
- Pulaj

- Reç i Ri,
- Ças,
- Mali Kolaj

Prona ku do të zhvillohet projekti ndodhet ne fshatin Baks-Rrjoll në juglindje të Velipojës.



Figura 2-1 Njesia administrative e zones se projektit

## 2.2. Distanca e zonës së projektit nga qendrat e banuara

Harta në vijim jep vendodhjen e zonës së projektit referuar qyteteve dhe fshatrave më afërta të banuara.

Largesa ne vijë ajërore nga:

- |                      |        |
|----------------------|--------|
| - Velipoja           | 8 km   |
| - Fshati Baks-Rrjoll | 4 km   |
| - Fshati Bajramaj    | 4.8 km |
| - Fshati Malecaj     | 3.2 km |
| - Gramshi            | 7.7 km |
| - Shëngjini          | 8 km   |



Figura 2-2 Distanca e zonës së projektit nga qendrat e banuara

### 2.3. Objektet e Trashëgimisë kulturore

Monumenti më i afërt i kulturës me pronën është Monumenti “Ndre Mjeda” paraqitur në hartën e mëposhtme me pikë portokalli, me largesë 6 km nga prona.



Tabelë 2-1

Figura 2-3 Ortofoto me pozicionin e pronës dhe monumentet e kulturës më të afërt

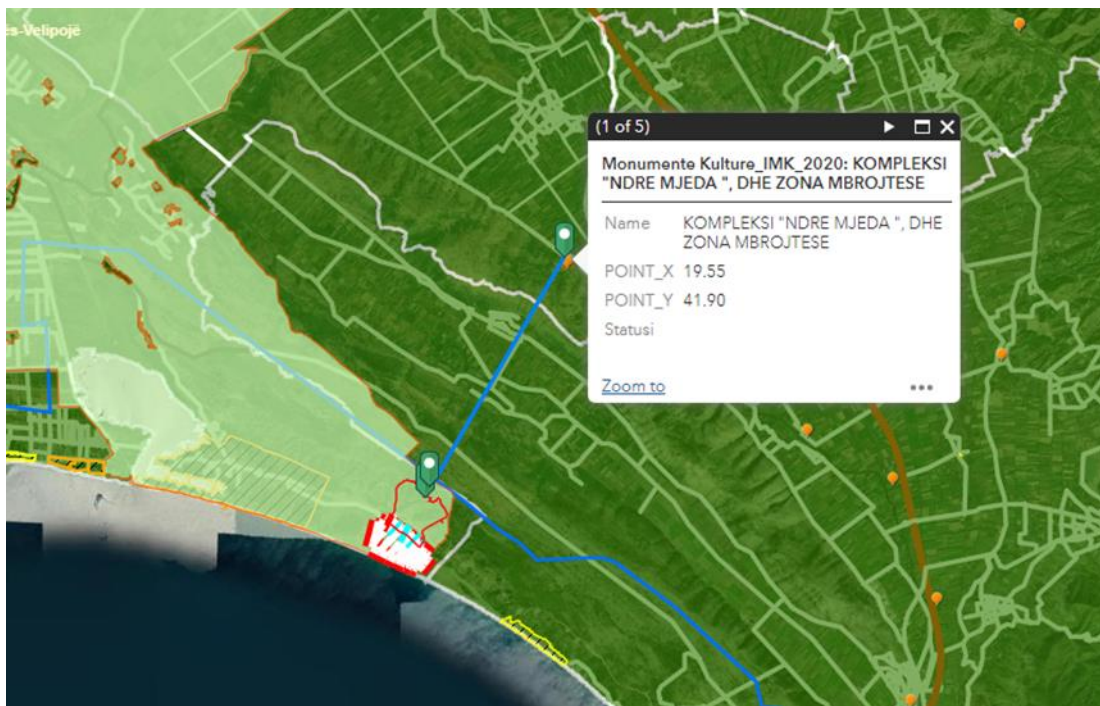


Figura 2-4 Largesia e monumentit te kultures nga zona e projektit

### 3 KUADRI LIGJOR DHE METODOLOGJIA E NDJEKUR

#### 3.1. Kuadri Ligjor Mjedisor dhe Institucional që Lidhet me Projektin

Kuadri ligjor për Mbrojtjen e Mjedisit në Republikën e Shqipërisë është në përputhje me standardet e BE-së.

Velipojë Baks-Rrjoll ndodhet përgjatë bregdetit shqiptar të detit Adriatik. Zona ndodhet 10 km nga Velipoja, 8 km nga Lezha dhe 68 km nga Tirana.

**Zona e projektit është pjesë administrative e Bashkisë Shkodër, Njesia Administrative Velipojë, fshati Baks Rrjolle.**

Kuadri ligjor për procedurën e Vleresimit të Ndikimit Mjedisor dhe Social (VNM) në Shqipëri bazohet në ligjin nr. 10440 për Vleresimin e Ndikimit në Mjedis, miratuar më 07 korrik 2011 (ndryshuar me ligjin nr. 12/2015, datë 26.2.2015).

Referuar ligjit nr.10440 "Për Vleresimin e Ndikimit në Mjedis" i ndryshuar, neni 8, ky ndertimi i resortit duhet të nënshtrohet procedurës së "Vleresimit Paraprak të Ndikimit në Mjedis", sipas Aneksit 2; pika 12 "**Turizmi dhe koha e lire." germa (c) "Fshatra turistike dhe komplekse hotelesh jashtë zonave urbane bashke me zhvillimet që i shoqerojnë ato";**

*Ne lidhje me vlerësimin e ndikimit në mjedis nese do lind nevoja e instalimit te Impiantit i trajtimit të ujrave të zeza pjesë perberese ne fuksion te resortit , do të kryhen studimet relevante të ndikimit në mjedis ne fazat e mëposhme të projektit ku do parashikohen edhe masat zbutëse relevante .Këto ndikime nuk janë përfshirë në kete studim mjedisor ,pasi ende jane ne shqyrtim alternativat mbi gjetjen e mundësive të perdorimit të impianteve te trajtimit ne afërsi me zonën e projektit te planifikuara për tu zhvilluar në të ardhmen.*

*Ne lidhje me alternativën e sigurimit te energjise elektrike nga rrjeti egzistues apo nga instalimi i paneleve diellore brenda resortit, edhe kjo do vleresohet ne fazat e mëposhme te projektit ,pas studimeve perkatese relevante per te cilat do hartohen edhe vleresimet te ndikimit ne mjedis;*

Legjislacioni Shqiptar përcakton strukturën e përmbajtjes së raportit të vlerësimit të ndikimit në mjedis që të jetë sa më konciz në informacionin që duhet të përfshijë sipas VKM 686, datë 29.7.2015 “Për miratimin e rregullave, të përgjegjësive e të afateve për zhvillimin e procedurës së vlerësimit të ndikimit në mjedis (VNM) dhe procedurës së transferimit të vendimit e deklaratës mjedisore”.

Ligji Nr. 10431 datë 10.03.2011 “Për Mbrojtjen e Mjedisit”. Ky ligj ka për qëllim mbrojtjen e mjedisit në një nivel të lartë, ruajtjen dhe përmirësimin e tij, parandalimin dhe pakësimin e rreziqeve ndaj jetës e shëndetit të njeriut, sigurimin dhe përmirësimin e cilësisë së jetës, në dobi të brezave të sotëm dhe të ardhshëm, si dhe sigurimin e kushteve për zhvillimin e qëndrueshëm të vendit.

#### **Përmbledhja e kuadrit ligjor dhe institucional:**

Legjislacioni mjedisor është ndërtuar për të mbrojtur dhe parandaluar komponentë të veçantë dhe të rëndësishëm të mjedisit. Kështu, ndër më specifiket që lidhen me projektin përmendim:

Tabela 3-1:Përmbledhje e kuadrit ligjor mjedisor

Kuadri Ligjor	
Ligji Nr 10431, datë 9.06.2011 “Për Mbrojtjen e Mjedisit” i ndryshuar	“Për mbrojtjen e Mjedisit të ndryshuar”;
Ligji Nr. 10440, datë 07.07.2011	“Për vlerësimin e ndikimit në mjedis”
Ligjit Nr. 12/2015	“Për disa ndryshime në ligjin nr. 10440, datë: 07.07.2011, “Për vlerësimin e ndikimit në mjedis”



Ligj nr. 51 date 6.07.2023, per vlerësimin strategjik mjedisor	“Për disa ndryshime në ligjin Nr 91/2013 “ Per vlerësimin strategjik mjedisor”
LIGJ Nr. 52/2020	Për Disa Ndryshime Në Ligjin Nr. 10 448, Datë 14.7.2011, “Për Lejet e Mjedisit”, të Ndryshuar
ligj 10448 – 2011	Per lejet e mjedisit
Ligji nr. 9587, datë 20.7.2006	“Për mbrojtjen e biodiversitetit”, i ndryshuar;
Ligji nr. 10006, datë 23.10.2008	“Për mbrojtjen e faunës së egër”, i ndryshuar;
Ligjit nr. 81, datë 04.05.2017 i ndryshuar me Ligjin 21/2024 “ Per disa ndryshime ne ligjin nr 81/2017 per zonat e mbrojtura”	“Për Zonat e Mbrojtura”;
Ligji Nr. 93/2015 (ndryshuar me Ligjin nr. 114/2017, datë 18.12.2017; nr. 101/2018, datë 13.12.2018; nr. 30/2024, datë 4.4.2024)	“ Për Turizmin “
Ligji Nr. 29/2024 date 23.04.2024	“ Për Burimet Ujore” <sup>1</sup>
Ligj nr. 5/2024, datë 25.1.2024 “ Për miratimin e aktit normativ, me fuqinë e ligjit, nr. 8, datë 28.12.2023	“Për marrjen e masave urgjente për mbrojtjen dhe përmirësimin e infrastrukturës për trajtimin e ujërave të ndotura që shkarkohen pranë ose në ujëra larëse” ;
Ligj nr. 10463 dt. 22.09.2011	“Për menaxhimin e integruar të mbetjeve”
ligji nr. 162/2014 i ndryshuar <sup>2</sup>	“Për mbrojtjen e cilësisë së ajrit në mjedis”, i ndryshuar
Ligji nr. 27/2016	“Për menaxhimin e kimikateve”.
Ligji Nr 155/2020	“Për ndryshimet klimatike”
Ligji Nr. 9774, datë 12.07.2007	Për administrimin e zhurmës në mjedis
Ligji Nr. 107/2014, datë 31.7.2014 i ndryshuar me Ligjin Nr. 73/2015, datë 09.7.2015 "Për disa shtesa dhe ndryshime në Ligjin Nr. 107/2014 “Për Planifikimin dhe Zhvillimin e Territorit”; ligji	“Për Planifikimin dhe Zhvillimin e Territorit”

<sup>1</sup> CELEX 32010L0075, Fletorja Zyrtare e Bashkimit

Evropian, seria L, nr. 334, datë 17.12.2010, faqe 17–119.

- Direktivën e Këshillit 91/676/KEE, datë 12 dhjetor 1991, “Për mbrojtjen e ujërave nga ndotja e shkaktuar nga nitratat nga burimet bujqësore”, e ndryshuar. Numri CELEX 31991L0676, Fletorja Zyrtare e Bashkimit Evropian, seria L, nr. 375, datë 31.12.1991, faqe 1–8.

- Direktivën 2007/60/KE të Parlamentit Evropian dhe të Këshillit, datë 23 tetor 2007, “Për vlerësimin dhe menaxhimin e rreziqeve nga përmbytjet”. Numri CELEX 32007L0060, Fletorja Zyrtare e Bashkimit Evropian, seria L, nr. 288, datë 6.11.2007, faqe 27–34.

- Direktivën e Këshillit 91/271/KEE, datë 21 maj 1991, “Për trajtimin e ujërave të ndotura urbane”, e ndryshuar. Numri CELEX 31991L0271, Fletorja Zyrtare e Bashkimit Evropian, seria L, nr. 135, datë 30.5.1991, faqe 40–52.

- Direktivën e Komisionit 2009/90/KE, datë 31 korrik 2009, “Për përcaktimin në përputhje me direktivën 2000/60/KE të Parlamentit Evropian dhe Këshillit, të specifikimeve teknike për analizat kimike dhe monitorimin e statusit të ujërave”. Numri CELEX 32009L0090, Fletorja Zyrtare e Bashkimit Evropian, seria L, nr. 201, datë 1.8.2009, faqe 36–38.

<sup>2</sup> Ky ligj është përfshirë plotësisht me:

Direktivën e Parlamentit Evropian dhe Këshillit 2008/50/KE, datë 21 maj 2008, “Për cilësinë e ajrit në mjedis dhe një ajër më të pastër në Europë”. Numri Celex 32008 L0050, Fletorja Zyrtare e Bashkimit Evropian, Seria L, Nr. 152 datë 11.6.2008. Direktivën e Parlamentit Evropian dhe Këshillit 2004/107/KE, datë 15 dhjetor 2004, “Për arsenikun, kadmiumin, merkurin, nikelin dhe hidrokarburet aromatike policiklike në ajrin e ambientit”, e ndryshuar. Numri Celex 32004L0107, Fletorja Zyrtare e Bashkimit Evropian, Seria L, nr. 23, datë 26.1.2005, faqe 3-16.

Ligji nr.68/2014	„Per disa shtesa dhe ndryshime ne ligjin nr.9587, date 20.07.2006, “Per mbrojtjen e Biodiversitetit”, i ndryshuar”.
Ligjit nr.10138/11.05.2009,”	“Per shendetin publik”;
Ligji Nr. 9048, datë 07.04.2003	“Për Trashëgiminë Kulturorë”, i ndryshuar. Ky ligj ka për qëllim shpalljen dhe mbrojtjen e trashëgimisë kulturore ne territorin e Republikës se Shqipërisë
Ligji nr.139/2015,	“Per veteqeverisjen vendore”, në zbatim të nenit 3 “Misioni i veteqeverisjes vendore”, nenit 4 “Parimet themelore te veteqeverisjes vendore”, nenit 8 “Ushtrimi i autoritetit me interes publik vendor”, nenin 9 “Te drejtat dhe pergjegjesite” dhe nenet 22 deri 28, i jepet mundësi zhvillimi territorial dhe social –ekonomik në njesitë e vetëqeverisjes vendore.
Në Parlamentin e Republikës së Shqipërisë janë miratuar edhe disa ligje në kuadër të përfshirjes së vendit tonë në Protokolle dhe Marrëveshje të ndryshme. Ndër to përmendim	
Ligji Nr. 9672, datë 26.10.2000	Për ratifikimin e konventës së Aarhusit “Për të drejtën e publikut për të pasur informacion dhe përfshirjen në vendimmarrje, si dhe për t’iu drejtuar gjykatës për çështjet e mjedisit”.
Ligji Nr. 9334, datë 16.12.2004	Për aderimin e Republikës së Shqipërisë në Protokollin e Kiotos në konventën për ndryshimet klimatike (UNFC).
Ligji nr. 10 436, dated 28.06.2011	”Për aderimin e Republikës së Shqipërisë në Protokollin per reduktimin e metejshem te shkarkimeve te SO2
Ligjit nr.9650, datë 16.05.2010,	”Per pyjet dhe sherbimin pyjor”;
Ligji Nr. 5/2016	“Për shpalljen e moratoriumit në pyje në Republikën e Shqipërisë”
Ligji Nr. 9385, datë 4.5.2005	“Për pyjet dhe shërbimin pyjor”, i ndryshuar me ligjin Nr. 15/2012 “Për një ndryshim dhe shtesa në ligjin Nr. 9385, datë 4.5.2005 “Për pyjet dhe shërbimin pyjor””, të ndryshuar, si dhe me Ligjin Nr. 48/2016 “Për disa ndryshime dhe shtesa në ligjin Nr. 9385, datë 4.5.2005, “Për pyjet dhe shërbimin pyjor””, të ndryshuar.
Ligji Nr. 9693, datë 19.3.2007	“Për Fondin Kullosor”, i ndryshuar me Ligjin Nr. 49/2016 “Për disa ndryshime dhe shtesa në ligjin Nr. 9693, datë 19.3.2007, “Për Fondin Kullosor””, të ndryshuar
<b>Vendime të Këshillit të Ministrave</b>	
VKM Nr 714 date 06.11.2019	“Për disa shtesa dhe ndryshime në vendimin e këshillit të ministrave nr. 686, datë 29.7.2015 ‘për miratimin e rregullave, të përgjegjëse e të afateve për zhvillimin e procedurës së vlerësimit të ndikimit në mjedis (VNM) dhe procedurës së transferimit të vendimit e deklaratës mjedisore””, të ndryshuar
VKM Nr.686, datë 29.7.2015	“Për miratimin e rregullave, të përgjegjëse e të afateve për zhvillimin e procedurës së vlerësimit të ndikimit në mjedis (VNM) dhe procedurës së transferimit të vendimit e deklaratës mjedisore”
VKM Nr. 912, datë 11.11.2015	“Për Miratimin e Metodologjisë Kombëtare të Procesit të Vlerësimit të Ndikimit në Mjedis”
VKM 714, datë: 06.11.2019	“Për disa ndryshime dhe shtesa në VKM 686, datë: 29.07.2015, “Për miratimin e rregullave, përgjegjesive e afateve, për zhvillimin e procedurës së transferimit të Vendimit e Deklaratës Mjedisore”, të ndryshuar”;
VKM Nr.575, date 24.06.2015	“Për miratimin e kërkesave për menaxhimin e mbetjeve inerte”;
VKM nr. 229, datë 23. 04. 2014	“Për miratimin e rregullave për transferimin e mbetjeve jo të rrezikshme dhe të dokumentit të transferimit të mbetjeve jo të

	Rrezikshme”
VKM nr. 371, datë 11.06.2014	”Për përcaktimin e rregullave për dorëzimin e mbetjeve të rrezikshme dhe miratimin e dokumentit të dorëzimit të mbetjeve të rrezikshme;
VKM nr.177, datë 06.03.2012	”Për ambalazhet dhe mbetjet e tyre”.
VKM nr. 765, datë 07.11.2012	”Për miratimin e rregullave për grumbullimin e diferencuar dhe trajtimin e vajrave të përdorura
Vendim nr. 319, datë 31.5.2018	”Për miratimin e masave për kostot e menaxhimit të integruar të mbetjeve”.
VKM nr. 402, datë 30.06.2021	”Për miratimin e katalogut të mbetjeve”
VKM nr. 127, datë 11.02.2015	”Kërkesat për përdorimin në bujqësi të llumrave të ujërave të ndotura”.
VKM nr. 418, datë 27.5.2020	”Për miratimin e Dokumentit të Politikave Strategjike dhe të Planit Kombëtar për Menaxhimin e Integruar të Mbetjeve, 2020-2035”,
VKM Nr. 587, datë 7.07.2010	”Për monitorimin dhe kontrollin e nivelit të zhurmave në qendrat urbane dhe turistike”.
VKM Nr. 550 ,datë 15.07.2020	”Per miratimin e formularëve te kërkesës per miratimin ne parim per dhënie me koncesion të përdorimit te burimit ujqor/ e lejes autorizimit per përdorim burimi ujqor, veprimtari ndertimore ne brigje , veprimtari ne shtratine burimit ujqore, shkakrime te lëngshëm përdorimin dhe ripërdorimin e urjave te përdorura , te ndotura, te dokumenteve shoqëruese , tëprocedures se shqyrtimit ete vendimmarrjes , te formateve te lejes , te autorizimit, te kushteve te posaçme dhe te afateve te vlefshmërisë se tyre.
VKM Nr. 676, datë 20.12.2002	”Për shpalljen e zonave të mbrojtura monument natyror”
VKM Nr. 303, datë 10.5.2019	Për Miratimin E Listës Së Rishikuar, Të Përditësuar, Të Monumenteve Të Natyrës Shqiptare
VKM Nr.804, datë 4.11.2003	”Për miratimin e listës së specieve të florës shqiptare që vihen në mbrojtje”
VKM Nr. 177, datë 31.3.2005	”Për normat e lejuara të shkarkimeve të lëngëta dhe kriteret e zonimit të mjediseve ujore pritëse”
VKM Nr.435, datë 12.09.2002	”Për miratimin e normave të shkarkimeve në ajër në Republikën e Shqipërisë”
VKM-së nr. 412, datë 19.6.2019	”Për miratimin e planit kombëtar përmenaxhimin e cilësisë së ajrit”;
VKM Nr.803, datë 4.12.2003	”Për standardet e cilësisë së ajrit”
VKM Nr.994, datë 02.07.2008	”Për tërheqjen e mendimit të publikut në vendimmarrje për mjedisin”
VKM Nr. 271, datë 6.4.2016	”Për disa ndryshime dhe shtesa në vendimin Nr. 408, datë 13.5.2015, të Këshillit të Ministrave, “Për miratimin e Rregullores së Zhvillimit të Territorit”, të ndryshuar.
VKM Nr. 408, datë 13.5.2015	”Për miratimin e rregullores së zhvillimit të territorit”
VKM. Nr. 671, datë 29.7.2015	”Për miratimin e rregullores së planifikimit të territorit”
VKM Nr. 502, datë 13.7.2011	”Për miratimin e rregullores uniforme të kontrollit të zhvillimit të territorit
VKM Nr. 412, datë 19.6.2019	”Për Miratimin e Planit Kombëtar për Menaxhimin e Cilësisë së Ajrit“
VKM Nr. 633, datë 26.10.2018	“ Për Masat Kundër Ndotjes së Ajrit nga Shkarkimet e Mjeteve Motorike dhe Reduktimin e Shkarkimeve në Ajër të Ndotësve të Gaztë dhe të Lëndës së Ngurtë Pezull nga Motorët me Ndezje Pozitive dhe Ata me Ndezje me Kompresion që Djegin Gaz Natyror apo të Lëngshëm për Përdorim në Automjete”

VKM Nr. 352, datë 29.4.2015	“Për Vlerësimin e Cilësisë së Ajrit të Mjedisit dhe Kërkesat për Disa Ndotës në Lidhje me të”
VKM nr. 247, datë 30.4.2014	“Për përcaktimin e rregullave, të kërkesave e të procedurave për informimin dhe përfshirjen e publikut në vendimmarrjen mjedisore”;
VKM Nr. 268, datë 27.4.2023	“Për disa shtesa dhe ndryshime në vendimin nr. 247, datë 30.4.2014, të Këshillit të Ministrave, “Për përcaktimin e rregullave, të kërkesave e të procedurave për informimin dhe përfshirjen e publikut në vendimmarrjen mjedisore”;
VM Nr. 488, datë 29.6.2016	“Për klasifikimin, etiketimin dhe ambalazhimin e kimikateve”, si dhe
VKM Nr. 9, datë 9.1.2019	“Për rregullat e detajuara dhe metodat për kryerjen e vlerësimit të sigurisë së kimikatit, si edhe kërkesat specifike, përmbajtja dhe formati i dokumentit me të dhënat e sigurisë”).
VKM nr. 592, date 9.10.2018	“Për disa ndryshime në vendimin nr.1374, datë 10.10.2008, të Këshillit të Ministrave, “Për përcaktimin e rregullave dhe të procedurave, që ndiqen për heqjen, shtimin dhe ndryshimin e destinacionit të fondit kullosor”
Vendim i Këshillit të Ministrave Nr. 1374, datë 10.10.2008,	“Për përcaktimin e rregullave dhe të procedurave, që ndiqen për heqjen, shtimin dhe ndryshimin e destinacionit të fondit kullosor” i ndryshuar me Vendimin e Këshillit të Ministrave Nr. 435, datë 8.6.2016 “Për disa ndryshime dhe shtesa në Vendimin Nr. 1374, datë 10.10.2008, të Këshillit të Ministrave, “Për përcaktimin e rregullave dhe të procedurave, që ndiqen për heqjen, shtimin dhe ndryshimin e destinacionit të fondit kullosor””
<b>Udhëzime dhe Rregullore</b>	
Udhëzimi Nr. 1037/1, datë 12.04.2011	Për vlerësimin dhe menaxhimin e zhurmës mjedisore
Udhëzimi Nr. 8, datë 27.11.2007	Për nivelet kufi të zhurmave në mjedis të caktuara
Udhëzimi Nr. 6527, datë 24.12.2004	Mbi vlerat e lejueshme të elementëve ndotës të ajrit në mjedis nga shkarkimet e gazrave dhe zhurmave shkaktuar nga mjetet rrugore dhe mënyrat e kontrollit të tyre.
Urdhërit Nr. 153 Prot, datë: 25.11.2019	“Për marrjen e masave dhe rregullimin e dispozitave ligjore për aplikimin e shërbimeve vetëm on-line nga data: 01.01.2020”;
Udhëzim i përbashkët i Ministrit të Infrastrukturës dhe energjisë , i Ministratit të turizmit dhe mjedisit Nr 1 datë 1.02.2024	Për miratimin e rregullores teknike mbi standartet për trajtimin e ujrave të ndotura për subjektet qe shkakrojnë ujra të ndotura dhë të patrajuara në ujrat larëse
Udhëzimi Nr. 1, date 10.05.2024	“Për Procedurat e dhënies në përdorim të Përkohshme të Territoreve Kullota, Pjesë e Zonave të Mbrojtura”
Udhëzim i Ministrit të Mjedisit Nr. 1, datë 09.06.2016	“Per rregullat, procedurat e kërkimit, te shqyrtimit e të miratimit te kërkesave për dhënie në përdorim të fondit pyjor dhe kullosor publik”
Direktiva 2009/28/KE të Parlamentit European dhe Këshillit, datë 23.04.2009,	“Per promovimin e perdorimit te energjise nga burimet e rinovueshme,si dhe ndryshimin dhe shfuqizimin e direktivave 2001/77/KE dhe 2003/30/KE”, të ndryshuar, direktive kjo me objekt të qartë dhe detyra të përcaktuara për të gjitha vendet e BE-se dhe atyre që aderojnë për në BE, për një zhvillim intensiv deri në vitin 2030 dhe atë perspektiv deri në vitin 2050;

Baza ligjore e ndërtimit dhe shfrytëzimit	
Ligjit nr. 107/2014, i ndryshuar sipas Ligjit 41/2024	“Per planifikimin dhe zhvillimin e territorit”, të ndryshuar;
Ligjit nr. nr.8318,datë 01.04.1998,	”Per dhenien me qira te tokes bujqesore,pyjore,te livadheve dhe kullotave qe jane pasuri shteterore”,te ndryshuar;
Ligji nr.10 081, datë 23.02.2009	”Per Licencat, Autorizimet dhe Lejet ne Republiken e Shqiperise”.

## 4 NDIKIMET NE MJEDIS

### 4.1. Konsiderata te pergjithshme mjedisore

#### 4.1.1 Përshkrim i përgjithshëm i karakteristikave natyrore perreth zonës se projektit

✓ **Klasa e mbuleses se tokes CORINE– 2018**

Sipas Klasave të Mbulimit të Tokës Corine (2018) kushtet ekzistuese të peizazhit në zonë janë prania e sistemeve ujore - si ODJXQDË e kripura dhe lagunat bregdetare. Brenda zonës së sheshtë, kushtet e peizazhit përfshijnë plazhe dhe duna, bimësi sklerofile, si pjesë të vogla të tokës bujqësore. Kushtet në shpatin e malit përfshijnë sipërfaqe me bimësi të rrallë, shkurre pyjore kalimtare si dhe pyje halorë.

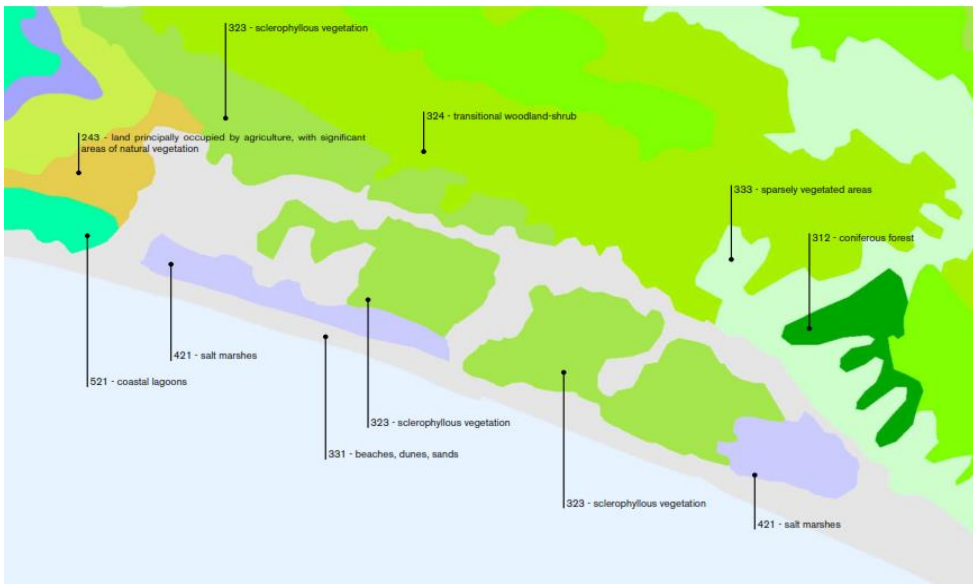


Figura 4-1:Klasa e mbuleses se tokes CORINE– 2018 perreth zones se projektit

#### 4.1.2 Sistemi ekologjik

Figura ne vijim paraqet situatën ekologjike përreth zonës së projektit.

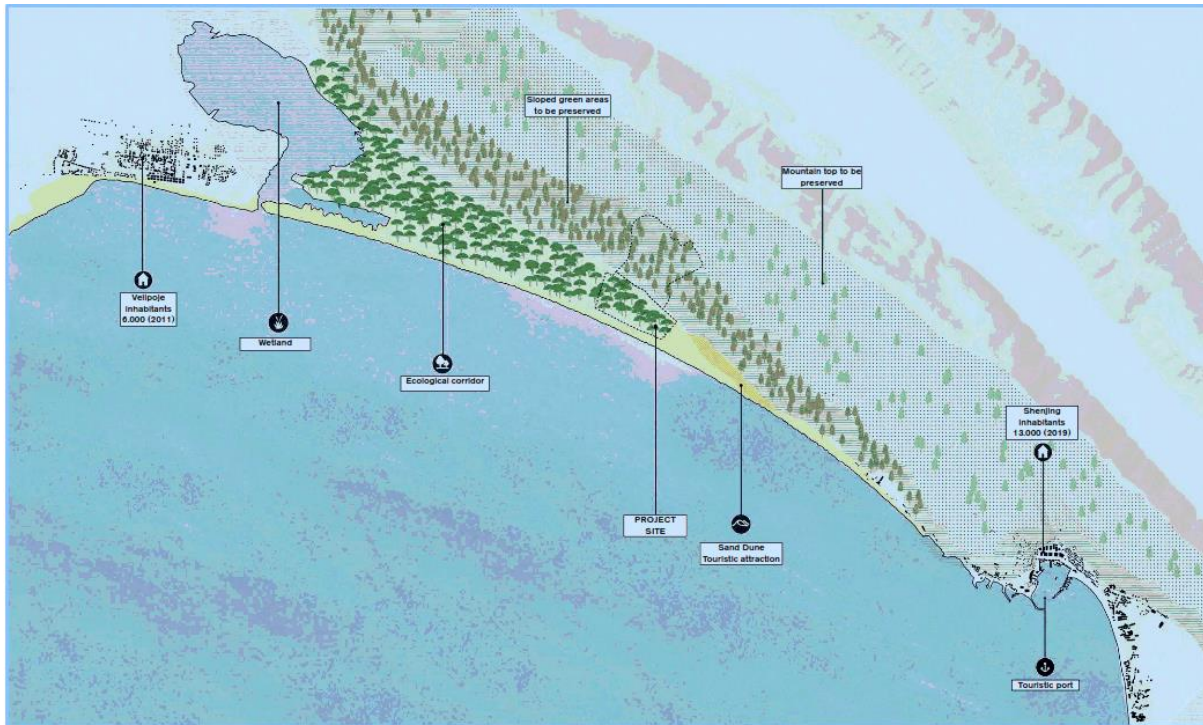


Figura 4-2:sistemi ekologjik përreth zonës së projektit

Karakteristikat natyrore përreth zones se projektit prezantohen nga korridore ekologjike , zona te pjerrëta me vegjetacion per tu mbrojtur , duna ranore, vegjetacion i majave te malit per tu mbrojtur .

- Vegjetacioni bregetar
- Koridori ekologjik dhe maja e malit

Karakterizohet nga shkurre kalimtare dhe nga pyje coniferus .

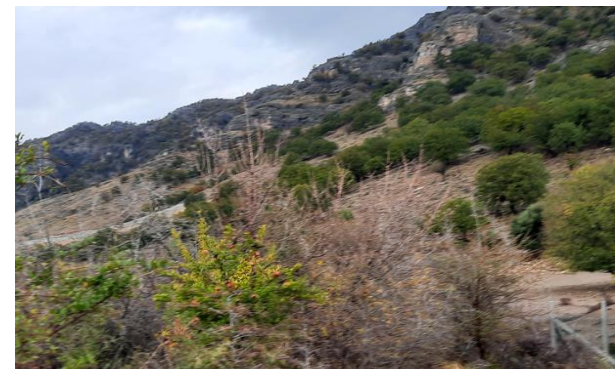
Zona e perzgjedhur e projektit ,në pjesen malore të se ciles nuk do kete asnje ndertim por do perdoret si zonë reaktive , gjelberuese në funksion të resortit.

#### 4.2. Përshkrimi I Mbulesës Bimore Të Sipërfaqes ku Propozohet të Zbatohet Projekti

Ne vijim po japim foto nga mbulesa bimore e zonës së projektit :

Siperfaqja e planifikuar per zhvillimin e resortit trashregon elementet ekologjik te pershkruar ne seksionin e mesiperm dhe karkateritike e zones Baks Rrjolle .

Fotot ne vijim japin nje pasqyre te qarte te karakteristikave ekologjike dhe te vegjetacionit brenda zones se projektit :









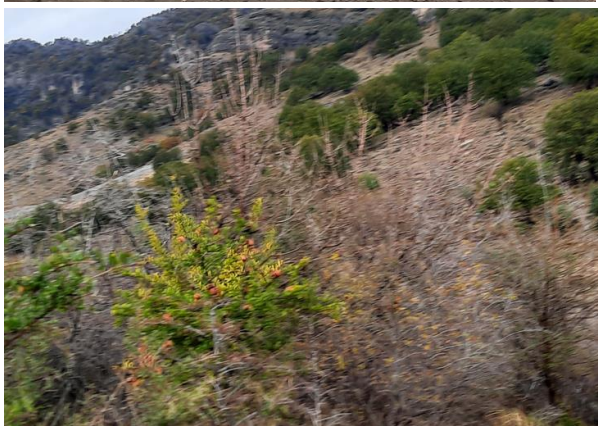
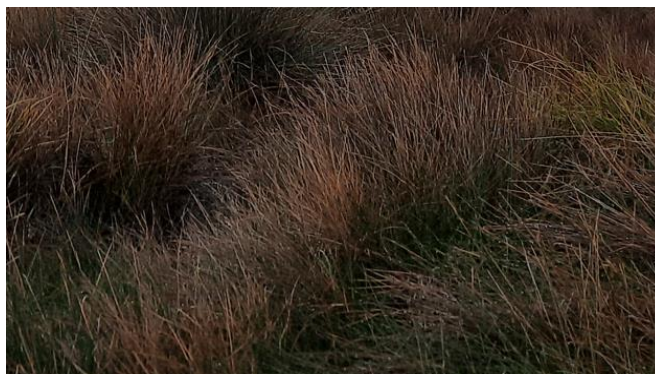


Figura 4-3:foto nga gjendja aktuale e bimesise dhe vlerave ekologjike brenda zones se projektit

Zona eshte e pasur me bimesi tipike rezistente ndaj kripes me sistem rrenjesor te pershtatshem per ti rezistuar erozionit. Kjo bimesi luan nje rol shume te rendesishem ne mbrojtjen e bregut nga erozioni detar perpos vlerave si bimesie e mborjtur



Salicornia spp



Alcana Tinctoria



Eryngium maritimum



Fraxinus angustifolia



Juncus maritimus

Linum bienne



Silver poplar, plepi i argjendte



Salix alba



Ammophila arenaria

Pjesa fushore<sup>3</sup>e zones e cila perbehet nga fusha e Xunkthit , e perfituar nga bonifikimi i kenetes se Kakarriqit, ne kete zone mbizoterojne depozitime detare –kenetore , rera , argjila , torfa dhe depozitime kolviale – deluviale te ardhura nga shpatet e malit te Rencit .Ajo perbehet nga bimesi tipike e tokave te kriupura me depresione ujore te cil;at krijohen nga reshjet e shiut ose ndryshimi i nivelit te ujrave nentokesore . Forma e

<sup>3</sup> Studim mjedisor I sheshit te ndertimit te kompleksit turistik ne zonen Baks Rrjolle , Njesia Velipoje , Bashkia Sjkoder ( grup studiuesish Dr. A.Pambuku ; F.Gjoka ; Prof.dr.E .Toromani; Dr. Dh.Peci)

kodrave ( mbi 50 m – 700 m) perbehet nga mibesi pyjore me dushqe dhe shkurre Zona eshte praktikisht pa ujra te embela nentokesore .Ne pejsen e sheshte te zones se projektit ujrat jane te embla sepse furnizohen nga mali i Rencit ndera prane bregut ujrat jane te kripura.

Tokat jane te varfera me lende organike dhe tokat jane me pH neutral me nje tendence te lehte ne bazik ( ne profilet ne thjellesi) ;

Ne lidhje me vegjetacionin ai eshte ne pershtatje me kushtet stacionale dhe nuk jane konstatuar specie te rrezikuara sipas librit te kuq ose sipas IUCN.

Nga studimi i elementit biologjik forma me numrin me te larte te specieve eshte forma Hemikriptofite .

Ne zone ka prezence te madhe te faktorit antropogjenik qe vihet re nga prezenca e specieve invazive si : symphyotric humsquamatum, amorpha fruticosa , dittrichia viscosa , oenethera biennis.



Speciet invazive nag nderyrjet antropogjene

### 4.3. Shperndarja e specieve ( flora & fauna)

Brenda zones se projektit nuk eshte identifikuar zone e shperndarjes se specieve te vecanta ( referuar flores apo faunes sipas ASIG portal);

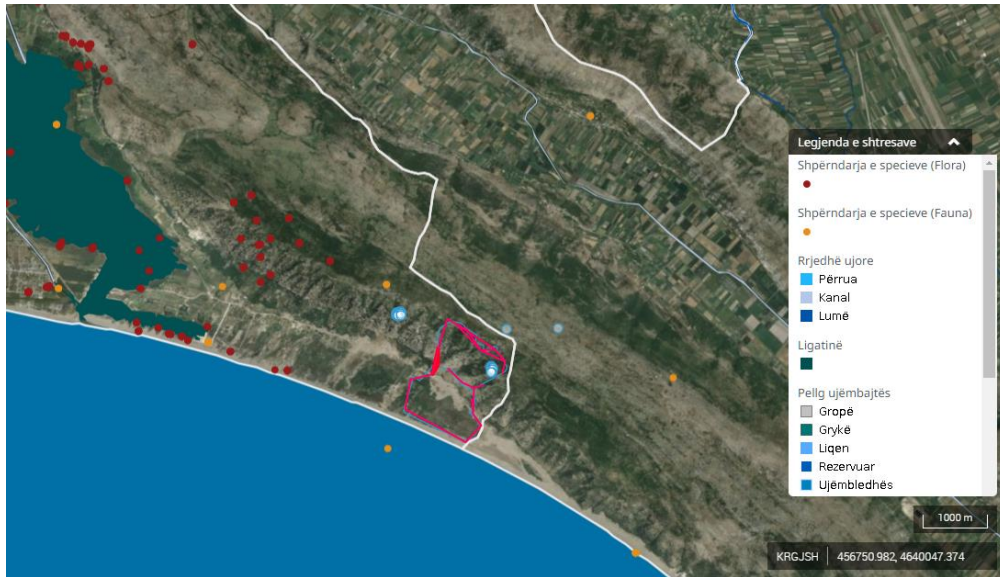


Figura 4-4:Shperndarja e specieve (flora fauna ) perreth zones se projektit

Gjate vrojtimit ne terren nuk u vrojtua elemente te faunes se eger .Duhet te theksojme se pervec humbjes dhe copezimit te habitatit , fauna eshte kercenuar edhe nga gjuetia e paligjishme;Faktore te tjere qe kane ndikuar jane mbishfrytezimi i burimeve natyrore , ndotja e burimeve ujore nga shkakrimi i ujrave te zeza te patrajturara , mbetjet e ngurta dhe rritja eperdorimit te kimikateve .Shumica e ujrave te pijshem nxirren nga puse te ceketa qe lidhen me ujembajtes te ceket te cilat jane me te prirur per ndotje.

#### 4.4. Informacion për praninë e burimeve ujore në sipërfaqen e kërkuar nga projekti dhe në afërsi të tij

Burimet kryesore ujore qe ndodhen brenda zones se projektit:

- 1- Ujrat bregdetare te Detit Adriatik
- 2- Këneta e Përtharjes 8.7 km ne vije ajrore ( Delta e Bunes )
- 3- Laguna e Vilunit 4.1 km ne vije ajrore nga zona e propozuar e projektit

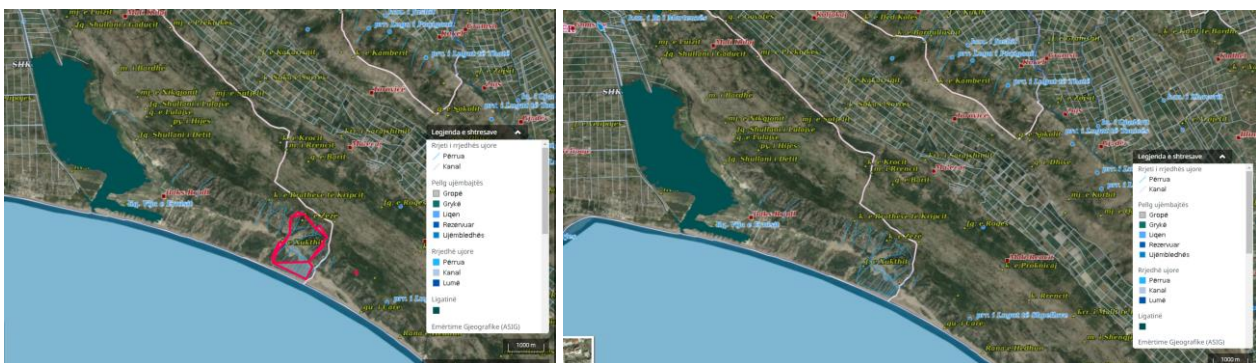


Figura 4-5:Perrenjte sezonale (ne pjesen e sipërme malore ) te zones se projektit ( perimetri me te kuq i kufirit te zones se projektit)

Perrnjete qe intereskojne gjurmen projektit ,ne pjesen malore te saj , si ne harten me sipër janë :

- Perroji me inspire Id ASIG\_Hid\_PrrL\_57831
- Perroji me inspire Id ASIG\_Hid\_PrrL\_57819
- Perroji me inspire Id ASIG\_Hid\_PrrL\_57821
- Perroji me inspire Id ASIG\_Hid\_PrrL\_57823

*Burimi : Gjeoportali ASIG*

Referuar kerkesave ligjore , per menaxhimin e integruar te burimeve ujore ,duhen mbajtur ne konsiderate qe gjersia e brigjeve te trupave ujore ( nga vija toke – uje e perrojtit sipas gjurmes se tij ne gjeoportalin ASIG) eshte 4.7 m dhe ky territor i nenshtrohet kufizimeve te ligjit nr.111/2012 , i ndryshuar.

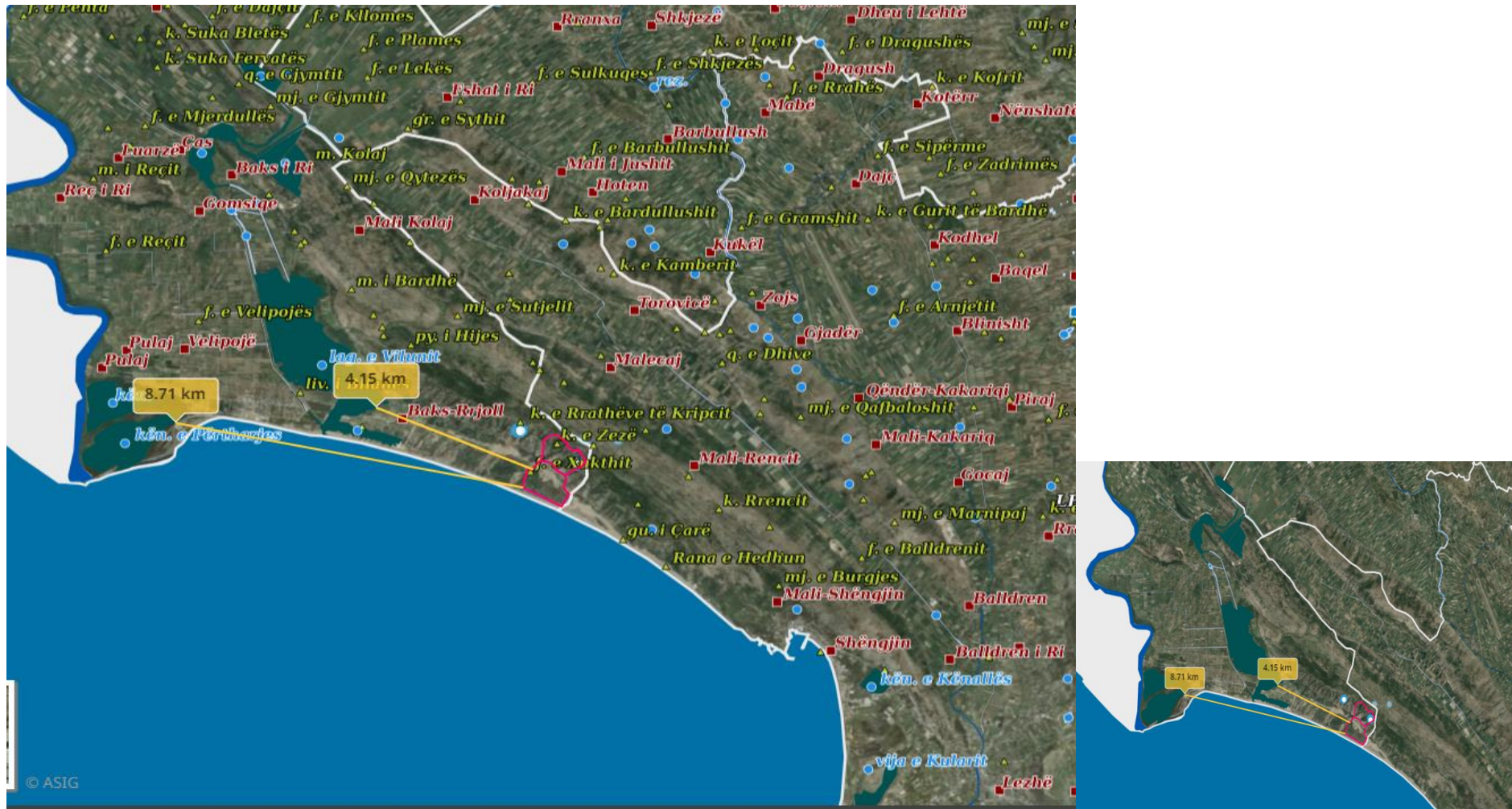


Figura 4-6:Harta e burimeve ujore



Zona e projektit është pjesë e brezit bregdetar të Detit Adriatik.

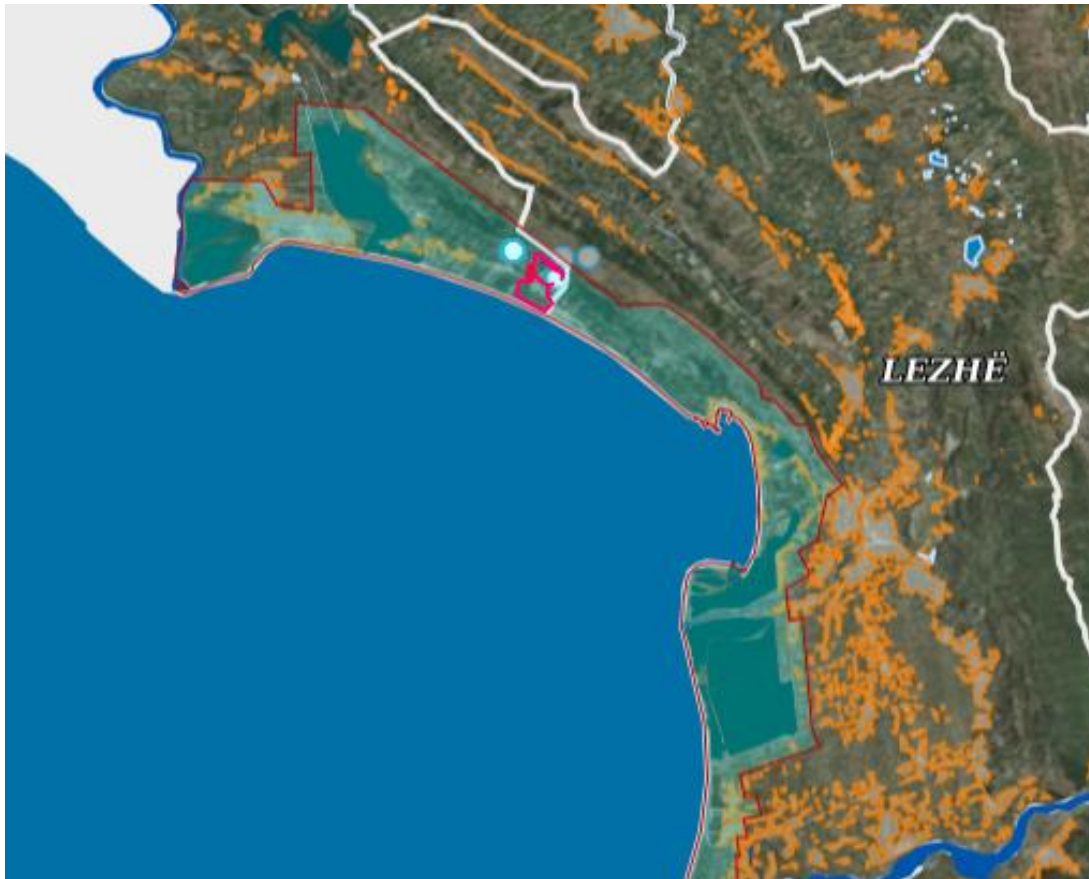
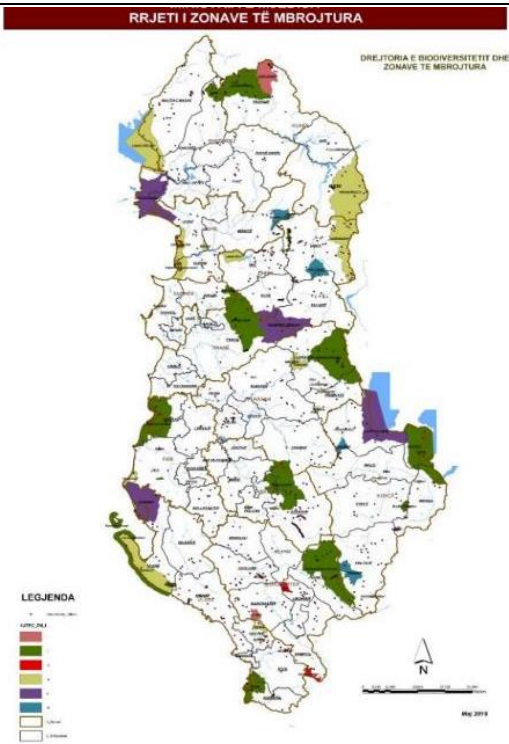


Figura 4-7: Brezi bregdetar (PINS)

Ne sheshin e ndertimit ndodhen disa pjese te mbuliuara me uije vetem ne periudhen e dimrit , jane urja qe rrjeshin nga mali i Rencit ne drejtim te detit. Përshkrim i Zonave të Mbrojtura dhe Monumentet e Natyrës

#### 4.4.1. Zonat e Mbrojtura

Referuar Hartës së Zonave të Mbrojtura të publikuar nga AKZM ([http://akzm.gov.al/index.php?option=com\\_k2&view=item&layout=item&id=68&Itemid=368&lang=en](http://akzm.gov.al/index.php?option=com_k2&view=item&layout=item&id=68&Itemid=368&lang=en)), rezulton se zona e projektit nuk ndërpret zona të mbrojtura dhe monumente të natyrës.



**Figura 4-8:** Harta e zonave të mbrojtura Shqipëtare

Rrjeti i Zonave të Mbrojtura në Shqipëri përmban disa kategori, të cilat mund të perkufizohen si më poshtë:

- Kategoria I: Rezervat Natyrore / Rezerva vetëm për qëllime shkencore
- Kategoria II: Park Kombëtar
- Kategoria III: Monument Natyre
- Kategoria IV: Rezervat Natyror i Administruar/Parku Natyror
- Kategoria V: Zone e Peizazhit të Mbrojtur
- Kategoria VI: Zone e mbrojtur e burimeve të menaxhuara

Referuar hartës së zonave të mbrojtura sipas VKM Nr 10, datë 28.12.2020 i Keshillit Kombëtar të Territorit , **zona e projektit i përket Zonës Peisazh Tokësor Ujor i Mbrojtur “Lumi i Bunës \_Velipoje”;**

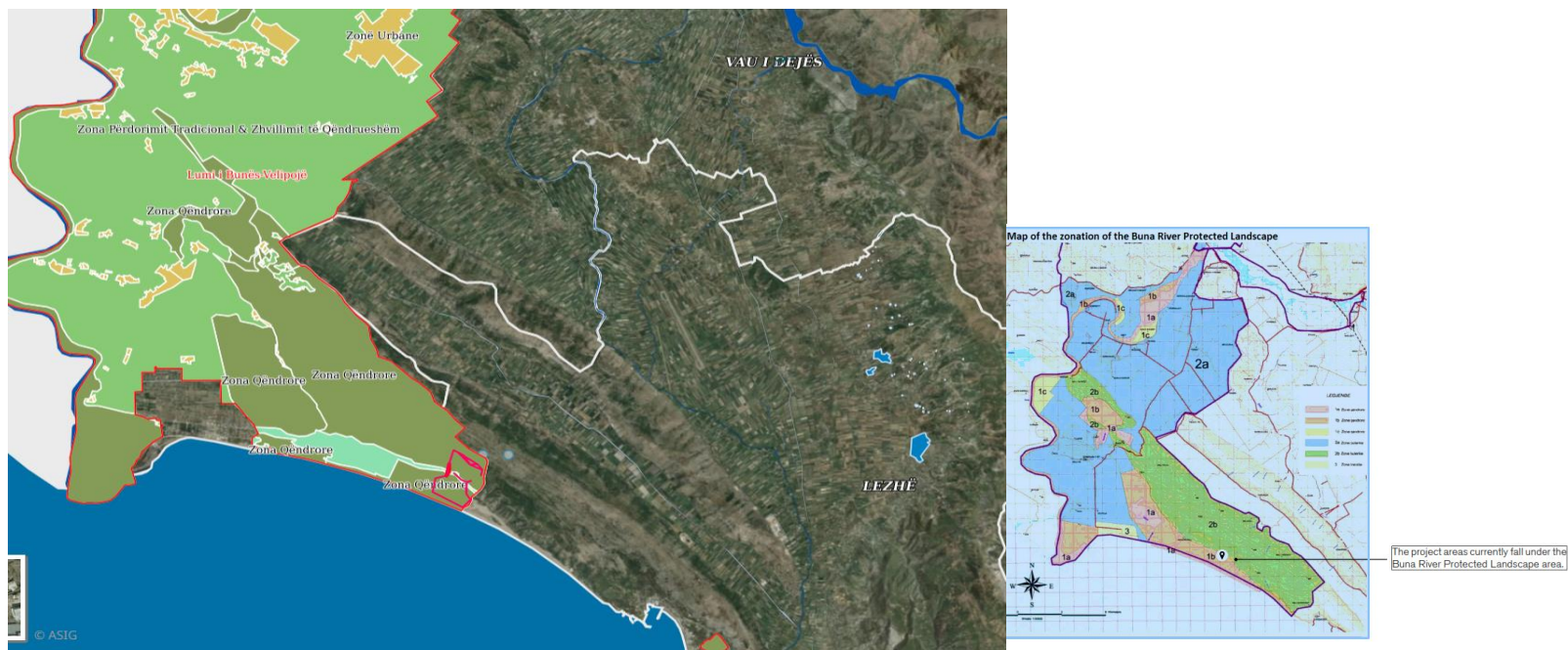


Figura 4-9: Vendndodhja e zones se projektit brenda zonës së mbrojtur “Lumi i Bunës\_Velipoje”

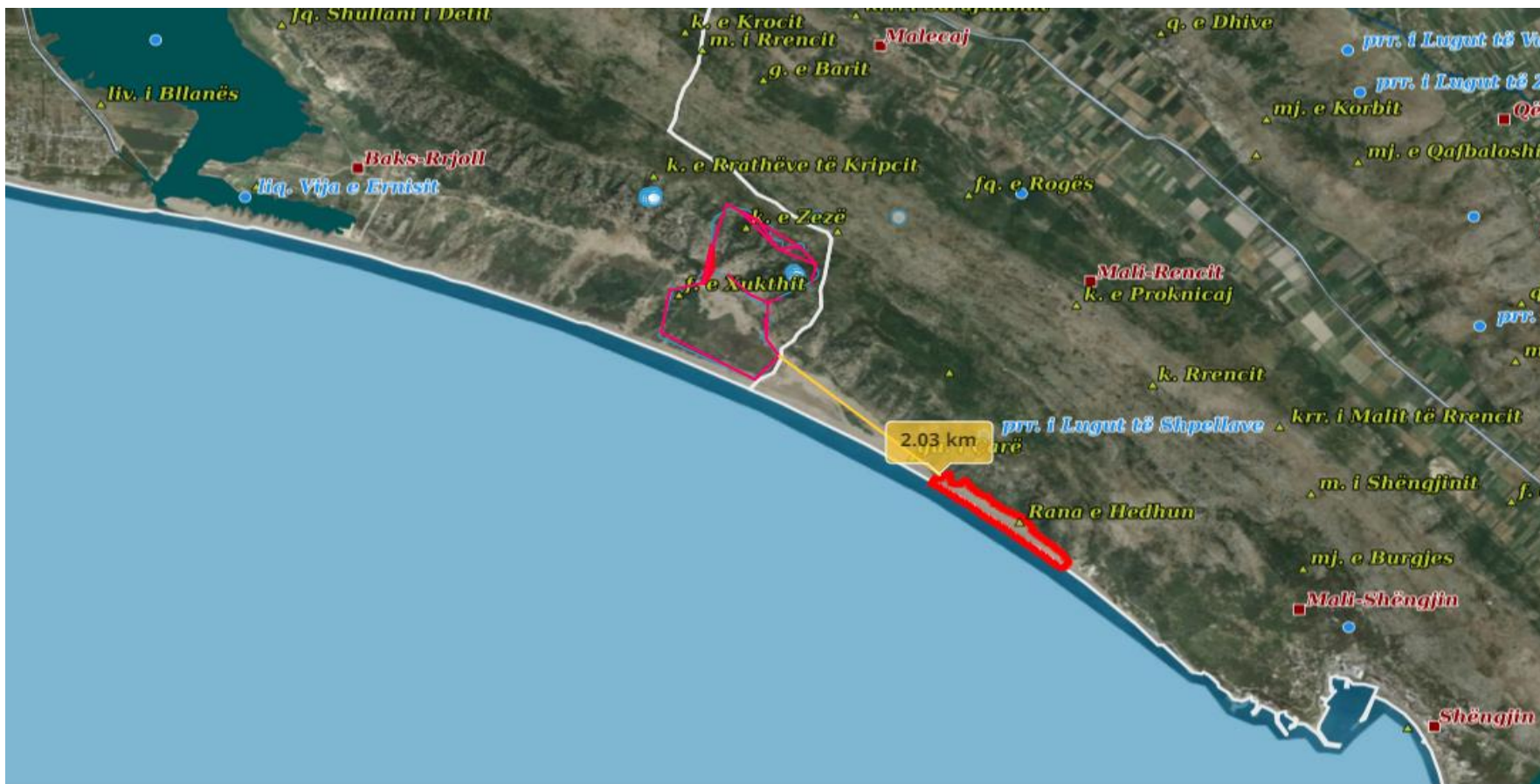


Figura 4-10: Distanca e zones se projektit referuar monumentit te natyrës Rana e Hedhur

Zona e propozuar e projektit është e distancuar mjaftueshëm mbi rreth 2 km nga monumenti më i afërt i natyrës, “Rana e Hedhun”.

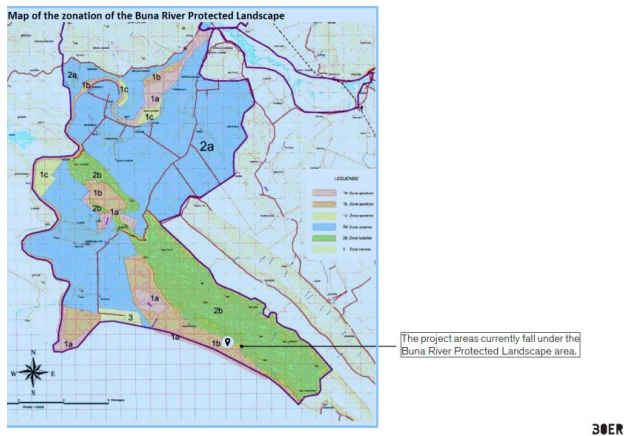


Figura 4-11:Harta e zonimit te zonës se mbrojtur.

Referuar :Planit te menaxhimit te zonës se mbrojtur ( harta me sipër) :

Sipas zonimit ne planin e menaxhimit zona u do te vendopset objekti bën pjese ne nënzonën 1b në të cilën sipas VKM 682 , datë 2.11.2005 “Për shpalljen lumi Buna dhe të territoreve liganitore te saj “peisazh ujqor i mbrotjtur”” zbatohet shkalla e dytë e mbrojtjes. Shkalla e dytre e mbrojtjes ka si funksion ruajten paresore te biodiversitetit dhe sigurimin e nje zone natyrore pak te shqetesuat nga veprimtarite tradicionale , ekonomike dhe turistike , duke perputhur objektivin e mbrojtjes , efektivitetit dhe pershtatmerise , me vecorite qe paraqet zona ose nenzona e mbrojtur .<sup>4</sup>

**Referuar Ligjit Nr. 81/2017 “Për Zonat e Mbrojtura”; i ndryshuar sipas Ligjit 21/2024: “Per disa shtesa dhe ndryshime ne Ligjin Nr 81/2017 per zonat e mbrojtura “ , konkretisht kemi:**

- Pika 25.1: Turizëm i ekselencës” në kuptim të këtij ligji është lloji i turizmit, i cili ofron akomodim në struktura me standardet më të larta arkitektonike e mjedisore, si dhe shërbime turistike ekskluzive të nivelit më të lartë.”
- Neni 7:

Në nenin 16 te ligjit 81/2017 bëhen shtesat dhe ndryshimet si më poshtë:

a) “Në “Parkun kombëtar”, **me përjashtim të infrastrukturës dhe veprimtarive të mikpritjes, me standardet më të larta arkitektonike dhe mjedisore për mbështetjen e turizmit të ekselencës (me 5 vje) dhe infrastrukturës mbështetëse për to**, sipas parashikimeve të nenit 33 të këtij ligji, zbatohet shkalla e mbrojtjes mjedisore të zonës që ka si objektivi të mbajë territorin në gjendje natyrore, ku të ruhen komunitetet biotike, të resurseve gjenetike dhe llojeve për të siguruar stabilitetin ekologjik dhe diversitetin” ;

“Këshilli Kombëtar i Territorit, në shqyrtimin e kërkesave specifike për leje zhvillimi/ndërtimi, me rregullore të posaçme miraton rregullat dhe kriteret teknike të zhvillimit të infrastrukturës kryesore dhe asaj mbështetëse të veprimtarive të lejuara.”;

<sup>4</sup> Studim mjedisor I sheshit te ndertimit te kompleksit turistik ne zonen Baks Rrjolle , Njesia Velipoje , Bashkia Sjkoder ( grup studiuesish Dr. A.Pambuku ; F.Gjoka ; Prof.dr.E .Toromani; Dr. Dh.Peci)

○ Neni 33

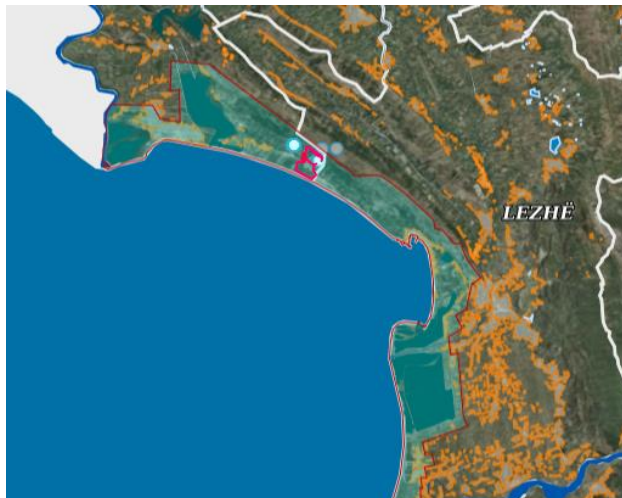
Veprimtaritë e lejuara në zonat e mbrojtura :

Pika 2: ***Veprimtaritë e zhvilluara në struktura akomoduese të ekselencës, 5 vje ose më shumë, në fushën e turizmit dhe çdo veprimtari/infrastrukturë tjetër mbështetëse ose në funksion të tyre pavarësisht nëse kjo përcaktohet në VKM-në e shpalljes së zonës së mbrojtur.***

Zhvillimi i këtij projekti nuk bie ndesh me Ligjin për Zonat e Mbrojtura (Ligji Nr. 81/2017 “Për Zonat e Mbrojtura”; i ndryshuar sipas Ligjit 21/2024);

#### 4.4.2. Zonat e rendesise kombetare

E gjithë zona e propozuar e projektit gjendet brenda zones brezit bregdetar referuar PINS.



**Figura 4-12:Brezi bregdetar**

Pjesa e propozuar e zones se projektit i perket Brezit Bregdetare (PINS). Ndertimi i këtij resorti do duhet të kryhet pasi të merren të gjitha aprovimet nga Institucioneve.

Plani i Integruar ndërsektorial për Brezin Bregdetar jep vizionin e zhvillimit të vijes bregdetare. Ai orienton zhvillimet sektoriale me rëndësi kombëtare në fushën e turizmit, mjedisit, transportit, energjise , bujqesise , kulturës etj., si dhe zhvillimet urbane në territoret që administrohen nga bashkitë. Ky plan jep orientime për përdorimin e tokës përgjatë Brezit Bregdetar, por nuk ka si mision të tij’ të jape kushte zhvillimi të detajuar per ndertimet ne bregdet , te cilat jepen nga planet e pergjithshme vendore apo planet e detajuara per zonat e rendesise kombetare.

Bazuar ne projektin teknik , aktiviteteteve te planifikuara per zhvillim brenda resortit , menaxhimi i konsumit te ujrave , mbrojtja e cilesise se ujrave jane ne prioritetet e zhvilluesit , i cili ka marre ne konsiderate riperdorimin e ujrave te shiut dhe ujrave gri , grumbullimin e ujrave te zeza dhe menaxhimin e tyre ne impainte trajtimi te zones /apo ne impiante te vecanta trajtimi , zero shkarkime ne mjedis ,me nje perqasje bashkohore dhe miqësore me mjedisin. Ky resort eshte konceptuar bazuar ne mbrojtjen e mjedisit dhe vlerave kulturore dhe natyrore dhe zero shkarkime ne mjedis.

Zona e projektit është pjesë e zonave me përparësi zhvillimin e turizmit në tërëtorin e Republikës së Shqipërisë bazuar në Vendimin e Këshillit të Ministrave Nr.1 datë 26.07. 2028 ( i gjithë brezi bregdetar). Zonat me përparësi zhvillimin e turizmit , janë zona të rëndësishme kombëtare në planifikimin e territorit dhe janë subjekt i planifikimit Kombëtar sipas përcaktimeve të ligjit Nr.107 datë 31.07.2014 “Për planifikimin dhe Zhvillimin e Territorit” i ndryshuar dhe akteve nënligjore në zbatim të tij.

## 5. VLERËSIM I NDIKIMEVE NEGATIVE TË MUNDËSHME NË MJEDIS NGA PROJEKTI

### 5.1. Identifikimi i Ndikimeve te Mundshme Negative në Mjedis

Aktivitetet kryesore te **zhvilluara ne resort** , potencialisht do impaktonin cilesine e mjedisit jane :

- Aktivitetet pastrimit te vegjetacionit egzistues
- Aktivitetet e germimit dhe ndertimit te resortit ( vila , hotele ,residencat);
  - Punimet e gërmimit.
  - Punimet për përforcimin e bazamentit.
  - Punimet për strukturën betonarme.
  - Punimet për muraturën.
  - Punimet për rifiniturat.
  - Punime për fasadën.
  - Punime elektrike
  - Punime elektronike
  - Punime mekanike
  - Punime të tjera sipas projektit
  - Punime sistemimi
- Punimet per ndertimin e rrugeve te brendshme ne funksion te resortit :
  - Rruga e Brendshme kryesore 1380 m;
  - Rruga e Brendshme pranë parkingut dhe hotelit 535 m;
  - Rrugët e Unazës 2485 m;
- Punimet per ndërtimin e rrjetit Ujësjellës ne funksion te resortit( hapje e kanaleve , instalimi i tubacioneve);
- Punimet per ndërtimin e Rrjetit të Kanalizimeve;

Në mënyrë të përgjithshme do të veçonim këto ndikime potenciale negative të në mjedis:

- **Faza ndertimore dhe operacionale e resortit**
- Impakti në tokë dhe tjetërsim në përdorimin e tokës
- Impakt në burimet ujore
- Efektet mbi klimën dhe cilësinë e ajrit
- Biodiversitet
- Ndikimi vizual
- Zhurmat
- Impakti në Trafikun Rrugor
- Impakti ndaj Mjedisëve të Punës dhe Shendetit Human
- Ndikim social
- Gjenerim Mbetjesh

### 5.2. Impakti mbi Tokë

**Faza ndertimore:**

**Tjetërsim ne përdorimin e tokës.** Nje siperfaqe ndertimi prej  $S= 135,967.5 \text{ m}^2$  e cila aktualisht eshte peizash natyrore do te zihet nga ndertimi i objekteve sipas projektit te propozuar. Nderkoh qe pjesa tjetere nga



sipërfaqja e përgjithshme e kërkuar për zhvillimin e resortit ( Sipërfaqe e përgjithshme e truallit: 1,471,946.0 m<sup>2</sup>) do të lihet si sipërfaqe e lire në funksion të gjerlberimit natyror për resortin.

**Prona është pronë private dhe zonë e mbrojtur.**

Prona kryesisht është pronë private dhe zonë Peisazh i Mbrojtur Natyrore mbrojtur. Përdorimi aktual i tokës është peizazh natyror.

Referuar portalit të Planifikimit të Agjensisë Kombëtare të Planifikimit të Territorit , zona e propozuar e projektit ndodhet në njesinë strukturore VL139N , **e cila i perket sistemit natyror;**



**Figura 5-1:Përdorimi ekzistues i pronës**

- Potencial për dëmtin të cilësisë së tokës (dheut) për shkak të punimeve ndërtimore.
- Potencial për ndotje të sipërfaqes së tokës për shkak të rrjedhjeve, pikimeve aksidentale të hidrokarbureve, lubrifikanteve nga pajisje, nga makinerit të cilat operojnë në sheshin gjatë fazës ndërtimore.

**Gjatë fazes operacionale, vënies në funksionim :**

Nuk pritet të ketë ndikim në cilësinë e tokës pas përfundimit të proceseve ndërtimore si gjatë operimit të resortit ashtu edhe gjatë fazes operacionale.

**5.3. Impakt në burimet ujore**

**Faza ndërtimore**

Strategjia e peizazhit prek si strategjinë e ruajtjes ashtu edhe atë të inovacionit. Si përgjigje nga analizat mjedisore të zonës së studimit, asnjë ndërtim nuk do të realizohet brenda 300m nga vija bregdetare.

Në zone nuk ka kanalizime të ujërave të bardha. Largimi i ujërave të bardha, ose të shiut, bëhet nepermjet përdorimit të kanaleve kulluese.

Burimet e ujrave sipërfaqesore , perrenjte ndodhen ne pjesen malore te zones se propozuar te projektit ku nuk jane planifikuar te behen ndertime.Ne te gjitha rastet gjate fazes ndertimore do te zbatohen rregullat dhe krieteret e percaktuara për mbrojtjen e burimeve ujore, në përmbushje të detyrimeve të legjislacionit për menaxhimin e integruar të burimeve ujore Ligjit nr 111/2012 i ndyshuar sipas Ligjit nr. 29/2024 datë 4.4.2024 , VKM Nr 748 datë 1.12.2012 “Për përcaktimin e zonës, distancës dhe gjerësisë së brigjeve të burimeve ujore“; Gjatë punimeve nuk do te kete ndotje direkte te burimeve ujore. Potencialisht mund të kemi rritje e lëndës së ngurtë në ujërat sipërfaqësore dhe rrjedhimisht në ujrata sipërfaqesore te detit si pasojë e shpëlarjes së sipërfaqeve të tokës së gërmuar (në kohë me reshje);

Potencialisht do kemi kontaminim te burimeve ujore nga rrjedhjet pikimet aksidentale ne vendion e punes.

Punimet tokësore në zonën e projektit mund të rrisin erozionin, veçanërisht gjatë reshjeve, të cilat mund të rrisin përqendrimet e sedimenteve të pezulluara dhe të ndotin burimet ujore.

Degradimin e cilësisë së ujërave sipërfaqësore dhe ujërave nëntokësore si rezultat i rrjedhjeve/ derdhjeve aksidentale apo sedimentimit për shkak të punimeve tokësore;

Ujërat e ndotura do të gjenerohen nga fuqia punëtore e ndërtimit (tualetet dhe pajisjet e larjes)

Nuk do kete ndertime brenda 300 m nga vija bregdetare.

#### **Gjatë fazes operacionale, vënies në funksionim te resortit:**

Operacionet kryesore qe zhvillohen gjate fazës operacionale ne resort :

- Kontrolli i bimësisë (barërat e këqija, shkurret, etj.) brenda resortit;
- Funksionimi dhe mirëmbajtja e e resortit/ residencave , hoteleve faciliteteve te resortit
- mirëmbajtja e rrugëve të brendshme dhe rrugëve hyrëse.

Nuk pritet të ketë ndikim negativ gjate fazes operacionale të objektit si dhe pas përfundimit të procesit ndërtimor.

Potencialisht ujrata pritese ( ujrata e plazhit te detit Adriatik) mund te ndikohet potencialisht nga shkarkimi i ujrave te zeza ,pas trajtimit te tyre ne impiantin e trajtimit te ujrave te ndotura e planifikuar te ndertohet si pjese funksionale e resortit, nese trajtimi dhe monitorimi i ujrave para shkarkimit ne ujrata pritese nuk behet sipas rregulloreve dhe kerkesave ligjore te mirepercaktuara ( Ligj nr. 5/2024, datë 25.1.2024 “ Për miratimin e aktit normativ, me fuqinë e ligjit, nr. 8, datë 28.12.2023“Për marrjen e masave urgjente për mbrojtjen dhe përmirësimin e infrastrukturës për trajtimin e ujërave të ndotura që shkarkohen pranë ose në ujëra larëse” );

Ujrata grumbulluese te shirave potencialisht kontaminohen me grimca te ngurta , por ato duhet te grumbullohen sistemohen nepermjet sistemit te kanaleve te drenazhimit dhe grumbullimit dhe me pas te trajtohen si ujra gri te resortit.



Figura 5-2:Plani i strategjisë së peizazhit dhe ruajtja e burimeve ujore 300 m larg bregut

#### 5.4. Efektet mbi klimën dhe cilësinë e ajrit

##### Impakti gjatë fazës ndertimorete resortit

Efektet mbi klimën, mikroklimën, konsiderohen relativisht jo te rëndësishme meqenëse nuk parashikohet asnjë ndryshim në nivel mikroklimatik të indikatorëve të ndryshëm.

Ndotja e ajrit që do rezultojë nga punimet e ndërtimit, nga emetimi i pluhurave nga proceset e punimeve të gërmimit .Ky ndikim do jetë lokal dhe vetëm ne fazen e ndërtimit. Gjithashtu edhe gjate kësaj faze do zbatohen kriteret për të minimizuar këte impact. Potencialisht do kemi rritje të moderuar te nivelit të PM10 dhe PM2.5 në ajër. Kjo sasi pluhuri do të ndikojë kryesisht mbi cilësinë e ajrit, në afërsi të kantierit ku do të kryhen punime ndërtimi por perkohesisht edhe mbi rritje te grimcave te ngurta ne cilesine e ajrit ne perimetrin e zones se projektit.

Potencialisht do kemi emetime të gazeve nga djegia e karburantit të makinerive dhe pajisjeve që operojnë në kantjer ( gaze CO<sub>2</sub>, SO<sub>2</sub>, NO<sub>x</sub>, VOC që emetohen nga djegia e karburantëve).

Impaktet ne cilesine e ajrit i referohen fazes ndertimore dhe mqs kjo faze eshte relativisht afat gjate , por jo signifikante pasi impaktet konsiderohen afatgjate por jo te vazhdueshme , pasi resorti do te ndertohet me faza dhe vetem proceset e gërmimit kane potencialin me te larte te emetimeve te grimcave te ngurta si dhe fluksi i automjeteve eshte me i madh gjate kesaj faze.

Si rezultat, ndikimet e mundshme parashikohen në cilësinë e ajrit gjate fazes ndertimore dhe **vleresohen te moderuara ;**

##### Gjatë fazes operacionale, vënies në funksionim te resortiti:

Nuk pritet të ketë ndikim negativ gjate fazes operacionale me masat e propozuara per parandalim dhe minimizim te impaktit .Cilesia e ajrit ne zonen e resorti pritet te jete mjaft e mire fale gjelberimit , ajrit te detit

dhe distances se resortit nga qendrat e banuara, rruget kryesore te qarkullimit dhe mungeses se aktiviteteve industriale apo impakteve kumulative ne afersi me zonen e projektit ;

Bazuar si me siper , rendesia e pergjithshme e ketij ndikimi eshte vleresuar e Ulet ( pa zbatuar masat zbutese) dhe i referohet kryesisht emetimeve ne ajer te gjeneruara nga levizja e automjeteve brenda resortit.

Si rezultat, ndikimet e mundshme parashikohen në cilësinë e ajrit gjate fazes ndertimore dhe **vleresohen jo signifikante/ e ulet/ e paperfillshme ;**

## 5.5. Impakti ne ekologji/Biodiversitet

### Impakti gjatë fazës ndërtimore te resortit:

Potencialisht gjate fazës ndërtimore do kemi demtim,pastrim te vegjetacionit per lirimin e sheshit.

Projekti pritet të ketë një ndikim të moderuar në habitatet e zonës. Disa nga ndikimet në zonën e projektit rezultojne nga :

- Pastrim dhe demtim i vegjetacionit egzistues dhe bimesise tipike te rerave.
- Potencialisht do ndikohet edhe bimesia egzistuese e zones se projektit nga emetimi i pluhurave si dhe nga demtimi sporadik i bimesise per shkak te punimeve ndertimore .
- Potencialisht mund te kemi ndikim ne dunat egzistuese gjate fazes ndertimore;
- Potencialisht zogjt dhe habitatit ujqor mund te ndikohen gjate fazes ndertimore per shkak te punimeve te germimeve , zhurmave , rritjes se sedimenteve ne ujqrat siperfaqesore,
- Shpendet , speciet qe popullojne lagunat ne afersi me zonën e projektit ,potencialitsh do ndikohen nga faza ndertimore per shkak te pastrimit te vegjetacionit , zhurmave , emetimit te pluhurave , drites , ndricimit artificial gjate oreve te mbremjes;

Ky impakt vleresohet te zgjase po aq sa faza ndertimore por jo ne menyre te vazhdueshme ( ne varesi te punimeve ndertimore dhe kryesisht germimeve ) dhe i moderuar nese zbatohen masat parandaluese mitiguese te rekomanduara ne vijim .Kohezgjatja e fazes ndertimore konsiderohet afatgjate , por i shkeputur me faze sipas projektit.

### Gjate fazes operative e resortit

Zhvillimi i aktiviteteteve te planifikuara per tu zhvilluar ne resortin turistik e gjate fazes operacionale ,potencialisht priten ndikime ne mjedis per te cilat propozohen masa zbutese dhe parandaluese . Potencialisht dunat e reres ne afersi me resortin mund te ndikohen nga turistet e resortit nese nuk zbatohen masat e rekomanduara per tu zbutur ose nga pakujdesia ose ndergjegjesimi jo i mjaftueshem i tyre per mjedisn. Projektuesi ka parashikuar mbrojtjen e vlerave ekologjike duke shmangur ndertimet ne dunat , bimesine e dendur te zones ( por duke e shfrytezuar ate per qellime gjelberimi dhe ne funksion te ruajtjes se vlerave te larte ekologjike te zones duke e kthyer ate ne sherbim te turisteve si nje nga atraksionet me te preferuara te tyre.

Resorti eshte projektuar duke zbatuar strategjine e mbrojtjes se biodiversitetit dhe peizashit bazuar kjo ne vlerat natyore te zones te propozuar te projektit , si dhe statusit “ **Peizazh i mbrojtur**”;

Zona e propozuar e projektit eshte nje zone me vlere ekologjike dhe me status “Peisazh i mbrojtur” ndaj dhe masat e propozura per reduktimine impaktit gjate fazes operacionale merr nje rendesi te vecante per tu zbatuar nga zhvilluesi i projektit;

Bazuar ne siperfaqen e vegjetacionit prezent ne zonen e projektit , si dhe perdorimin aktual te zones se propozuar te projektit , rendesia e pergjithshme e ndikimit eshte **vleresuar e moderuar** pa zbatuar masat zbutese).

## 5.6. Impakti Vizual dhe Peizazhi

### Impakti nga faza ndertimore e resortit

Gjatë fazës ndërtimore të këtij projekti pritet të kemi ndryshime të përkohshme por edhe të përhershme në mjedis, pra ndikim në peisazh.

Aktivitetet e mëposhtme të projektit do të gjenerojnë faktorë ndikimi në peizazhin dhe komponentin e cilësisë vizuale gjatë fazës së ndërtimit:

- Pastrimi i bimësisë;
- Proceset ndertimore te objekteve te resortit ;
- Përcaktimi i themelit, punimeve të tokës dhe gërmimeve;
- Instalimi i themeleve dhe pajisjeve tokësore, ndertimi i objekteve te resortit;

Disa ndikime të përgjithshme janë;

- Ndryshime në pamjen vizuale në sheshin ku do kryhen punimet.

- Ndryshime të pamjes nga instalimi i pajisjeve dhe makinerive të ndërtimit që do të përdoren dhe do të intalohen perkohesisht gjatë fazës ndërtimore.

Gjate fazes se ndertimit dhe montimit, demtime të perkoheshme do të ndikojne negativisht në peisazh (psh, prania e grumbujve me dhe, inerte apo materiale te ndertimit). Ky ndikim do te jete i afatgjate por me intesitet jo te larte ( i shperndare ne kohe dhe hapesire);

Efektet e peizazhit përfshijnë efekte të drejtpërdrejta dhe të tërthorta, si dhe efekte në karakterin e përgjithshëm të peizazhit. Gjatë fazës së ndërtimit, në zonën e projektit do të kryhet procesi i pastrimit të bimësisë për vendosjen e makinerive të punës, pajisjeve dhe pajisjeve të tjera shoqëruese të nevojshme për resortin. Kjo padyshim që do të ndryshojë pamjen e peizazhit në përgjithësi;

Gjatë punimeve të ndërtimit për hapjen e kanaleve, punimeve tokësore, themeleve dhe instalimeve, ndikimet në peizazh parashikohet të jenë më të dukshme. Gjate fazes se ndertimit dhe montimit, demtime të perkoheshme do të ndikojne negativisht në peisazh (psh, prania e grumbujve me dhe, inerte apo materiale te ndertimit). Ky ndikim do te jete i perkohshem dhe i kthyeshem si ndikim;

Bazuar ne kohezgjatjen e fazes ndertimore dhe karakteristikat aktuale te zones se projektit rendesia e pergjithshme e ndikimit eshte vleresuar e mesatare/e moderuar pa zbatuar masat zbutese.

### Gjatë fazes operacionale, vënies në funksionim te resortit turistik:

Pamja e re pas ndertimit te fshatit turistik bazuar ne strategjite e ndertimit dhe akitektura e zgjedhur e ketij resorti eshte ne harmoni me peizazhin perreth dhe e permision me teper ate duke e kthyer ate ne nje resort me vlere natyrore dhe te shfrytezueshem per pushuesit perdoruesit e resortit.

Strategjia e peizazhit e zgjedhur per tu zbatuar nga zhvillusi prek si strategjinë e ruajtjes ashtu edhe atë të inovacionit. Si përgjigje nga analizat mjedisore te zonës së studimit, asnjë ndërtim nuk do të realizohet brenda 300m nga vija bregdetare.

Brenda këtij “ bu-ffer zone” ekziston korridori i parë ekologjik i dunave të rërës (dunat pyjore, dunat bregdetare dhe dunat embrionale) të cilat mbrojnë vendbanimin nga rritja e nivelit të detit dhe kërcënimet mjedisore ndaj zhvillimit.

Nën dunat është sistemi i shëtitorës së plazhit që vepron si një hapësirë publike kryesore në masterplan. Shëtitorja shërbehet nga objekte të vogla, klube plazhi dhe pishina publike të lidhura me një vendkalim prej druri të lehtë. Brenda objektit ka kopshte private për banesat si dhe kopshte për komunitetin brenda oborreve.

Mbi fshatin bregdetar është korridori i dytë ekologjik i përbërë nga hapësira sportive dhe rekreative.



Figura 5-3: Plani i strategjisë së peizazhit

Bazuar vendodhjen e zones se projektit karakteristikat aktuale te zones se projektit , kohezgjatja e ndikimit ( afatgjate ) ndjeshmeria e receptorit eshte vleresuar e vogel , rendesia e pergjithshme e ndikimit eshte vleresuar e jo signifikante pa marre ne konsiderate zbatimin e masatve zbutese te rekomanduara ne kapitujt ne vijim.

### 5.7. Impakti nga Zhurmat

#### Impakti nga faza ndertimore e resortit:

Lidhur me emetimin e zhurmave gjate fazës ndërtimore, duhet theksuar se ky ndikim është i përkohshëm. Emetimet e zhurmave dhe dridhjeve gjenerohen për shkak të punimeve tokësore për ndërtimin e resortit dhe infrastruktures mbështetese te resortit ;

Emetimet e zhurmave nga përdorimi i pajisjeve gjate aktiviteteve të punës (p.sh. gjeneratorët).

Emetimet e zhurmave dhe dridhjeve nga lëvizja e automjeteve, aktivitetet e transportit dhe makineritë e punës të përfshira në ndërtimin e Projektit (d.m.th., ekskavatorë, buldozerë, kamionë, rrolë, etj.);

Rritja e trafikut shkakton zhurmë dhe dridhje. Trafiku i lidhur me projektin është i kufizuar ditën, prandaj ndikimet nga drita janë minimale

Zonat e banuara jane te distancuara nga zona e projektit dhe nuk ndikohen fare ne fazen ndertimore te saj :

Harta në vijim jep vendodhjen e zonës së projektit referuar qyteteve dhe fshatrave më afërta të banuara.

Largesa ne vijë ajërore nga:

- Velipoja 8 km
- Fshati Baks-Rrjoll 4 km
- Fshati Bajramaj 4.8 km
- Fshati Malecaj 3.2 km
- Gramshi 7.7 km
- Shëngjini 8 km



## 5.9. Impakti në Trashëgiminë Kulturore dhe Arkeologjike

### Faza ndertimore te resortit

Zona ku do te ndertohej projekti nuk ka pranë asnje objekt të vlerave arkeologjike apo të rendësisë kulturore. Objekti me i afert i trashëgimise kulturore eshte mbi 6 km larg nga gjurma e projektit.

Monumenti me i afert i kultures me pronen eshte Monumenti “Ndre Mjeda” e paraqitur ne hartën e meposhtme me me pike portokalli, me largesë 6 km nga prona:



Figura 5-5:Largesia e monumentit te kultures nga zona e projektit

Kryerja e veprimeve ndërtimore bëhet në përputhje me të gjitha kërkesat ligjore dhe miratimeve respective mbështur ne ligjin nr. 9048 me date 07.04.2003 “Per trashëgimie kulturore” ndryshuar me ligjin Nr 9885 date28.02.2008 “Për trashëgiminë kulturore” (I azhornuar).

### Gjatë fazes operacionale, vënies në funksionim te resortit:

Nuk pritet të ketë ndikim negativ gjate fazes operacionale.

## 5.10. Impakti ndaj Mjedisëve të Punës dhe Shëndetit Human

*Impakti nga ndertimi i Resortit si dhe faza operacionale :*



Per parandalimin e ndikimeve negative ne shendet e ne mjedis te veprimtarive ndertimore, te cilat mund te lindin gjate fazes se ndertimit nga mos zbatimi i rregullave të sigurisë në punë, nga mos marrja e masave paraprakë të sigurisë, kompania zbatuese në terren duhet të implementojë një system menaxhimi të shëndetit dhe sigurise në mjediset e punës (HSE), që përcaktohen për veprimtarite ndërtimore sipas legjislacionit përkates.

Faza ndertimore dhe operacionale shoqerohet me rreziqet ne pune të shoqëruara nga proceset e punes qe kryhen gjate ketyre fazave .

- Mobilizimi i automjeteve, punëtorëve dhe pajisjeve, transporti i materialeve dhe mbetjeve;
- Pastrimi i bimësisë;
- Ndertimi i te gjitha strukturave te resortit dhe infrastruktures mbeshtetese
- Ndërtimi i rrugëve te brendshme
- Nivelimi i tokës;
- Drejtimi i shtyllave për montimin e strukturës;
- Gërmimi, hapja e kanaleve dhe vendosja e kabllave;
- Përcaktimi i themelit, punimeve të tokës dhe gërmimeve;
- Instalimi i themeleve dhe pajisjeve tokësore;
- Risku i aksesit të personave të paautorizuar në site.

Ndërtimi i resortit si të gjithë projektet e mëdha të ndërtimeve industriale dhe të infrastrukturës, mbart mbi vete disa rreziqe kryesore shëndetësore dhe të sigurisë për punëtorët e projektit, si dhe anëtarët e komuniteteve përreth. Ndikimet në komunitetet përreth do të kenë të bëjnë kryesisht me rrezikun e aksidenteve me automjete dhe njerëz, për shkak të transportit dhe trafikut përgjatë rrugës. Masat zbutëse specifike do të zbatohen gjithashtu në këtë rast për të zvogëluar rreziqet, për sa është e mundur.

Problematikat kryesore për shqyrtim që lidhen me projektin e propozuar janë si më poshtë:

- Puna në lartësi dhe në hapësira të mbyllura;
- Puna me struktura në shkallë të gjerë;
- Rreziqet e gërmimit në tokë;
- Potenciali për goditje elektrike;
- Trafiku;

Mbrojtja e shëndetit, te sigurise gjate punimeve ndërtimore dhe operacionale synon per te arritur standardet me te larta te mundshme te mbrojtjes se Shëndetit, Sigurise për të shmangur incidentet dhe aksidentet ne punë.

Eshte e rendësishme qe secili individ te njohi rregullat e caktuara per te bere punen e tij. Keto rregulla jane themelore dhe te përgjithshme dhe nuk mund te mbulojne çdo kusht te mundshme te punes prandaj, bashkepunimi i çdo personi eshte nje domosdoshmeri ne menyre qe procedurat e sigurise dhe metodat e punes mos i ekspozojne ndaj rrezikut dhe lendimeve.

Per parandalimin e ndikimeve negative ne shendet e ne mjedis te veprimtarive ndertimore, te cilat mund te lindin gjate fazes se ndertimit nga mos zbatimi i rregullave të sigurisë në punë, nga mos marrja e masave paraprakë të sigurisë, kompania zbatuese në terren duhet të implementojë një system menaxhimi të shëndetit dhe sigurise në mjediset e punës (HSE), që përcaktohen për veprimtarite ndërtimore sipas legjislacionit përkates.

- Para fillimit të çdo pune është e nevojshme të kryhet një Vlerësim Fillestar i Riskut.
- Pajisjet mbrojtëse personale

### 5.11. Ndikimet Sociale

Ndërtimi dhe operimi i resortit përfshinë aktivitete të cilat ndonjëherë, shkaktojnë shqetësime për komunitetin.

- Ndikimet negative në emetimet në ajër, ujë, zhurmat potencialisht mund të ngren shqetësime në turistët kalimtarë që frekuentojnë zonën e projektit;
- Trafiku i shtuar në fazën ndërtimore mund të impaktojë përdoruesit e rrugës veçanërisht në stinën e verës;

#### ***Ndikimet Pozitive Sociale faza operacionale e resortit***

Gjatë fazës ndërtimore do kemi këto ndikime sociale që lidhen drejtpërdrejt me ndërtimin e këtij projekti.

- Punësimi i përkohshëm për komunitetin i cili do të marrë pjesë drejtpërdrejt në proceset e ndërtimit, gjë e cila do të sjellë një kontribut të dobishëm në të ardhurat familjare (hapja e vendeve të punës);
- Rritje të ardhurash për shërbimet shtesë që do të duhet të behen për punonjësit që do të merren me ndërtimin e këtij projekti.

Ndikimi i drejtpërdrejtë pozitiv gjatë fazës së ndërtimit në çështjen ekonomike dhe sociale:

Pjesa më e madhe e investimit gjatë fazës së ndërtimit shkon për:

- Përfshirja e stafit (kryesisht stafi lokal);
- Lendet e para/cimento/betonit (industria e ndërtimit) nga burimet lokale;
- Pajisjet/elektrike etj (industria elektrike) kryesisht nga burime lokale;
- Shërbimet mbështetëse kryesisht nga lokale
- Taksa

Perfitimet për nenkontraktorët që janë kryesisht ndërmarrje vendase që do të kryejnë shërbime për ndërtimin dhe furnizimin me materiale dhe shërbime në resort (duke përfshirë industrinë e ndërtimit, instalimet elektrike dhe hidraulike, pajisjet sanitare, mobilimin e resortit etj.);

- Pjesa më e madhe e stafit të përfshirë në fazën e ndërtimit do të jetë nga zona lokale, duke kontribuar drejtpërdrejt në punësimin e komunitetit lokal, duke rritur të ardhurat për familjet, duke ulur shkallën e papunësisë dhe duke u dhënë me shumë mundësi, veçanërisht të rinjve për t'u punësuar dhe për të ulur shkallën e emigrimit drejt vendeve të tjera.
- Taksa direkte (20% TVSH) për shërbimet dhe blerjen e produkteve gjatë fazës së ndërtimit shkon drejtpërdrejt në përmirësimin e të ardhurave për ekonominë shqiptare.
- Mundësitë e punësimit për banorët vendas rrisin standardin e jetesës dhe indirekt kontribuojnë në reduktimin e vandalizmit ose vjedhjes;
- Kontributi i banorëve vendas në një projekt me standarde të larta në ndërtim dhe punë, është i dobishëm për ta nga pikepamja profesionale dhe mesimi i teknikave të reja nepermjet përvojës së punës në punë.
- Ndergjegjësimi dhe trajnimi i stafit.
- Rritje të ardhurash për shërbimet shtesë që do të duhet të behen për punonjësit që do të merren me ndërtimin e këtij projekti.

### 5.12. Gjenerim mbetjesh

Faza ndërtimore

Gjatë fazës së ndërtimit janë parashikuar të kryhen punimet e dherave. Punimet e dherave konsistojnë në punimet e gërmimit për objektet, infrastrukturën lidhëse, veprat e artit, sistemimet...etj.

Ndërkoh edhe gjatë fazës ndërtimore do gjenerohen mbetje inerte ndërtimi por edhe mbetje urbane nga aktiviteti human i punonjësve që operojnë për ndërtimin e objektit.

**Tabela 5-1: Sasitë e dherave të gjeneruara gjatë fazës së ndërtimit nga resorti**

Nr	Emërtimi i dheut	Njësia	Sasia
1	Dhera ranorë	m <sup>3</sup>	1,098,300.84
2	Transport për dherat ranorë	m <sup>3</sup>	1,153,215.882

Aktualisht, zona ne fjale, fshati Baks-Rrjoll, gjeneron sasi te vogla te mbetjeve te ngurta urbane, te cilat menaxhohen si pjese e Njesise Administrative (NjA) Velipoje, pjese e Bashkise se Shkodres. Problematike mbetet periudha e sezonit turistik, ku popullsia ne zonen dhe rrethina pese-fishohet.

Ne po te njejtin shkalle shumefishohet edhe sasia e mbetjeve, duke arritur ne 20 ton/dite (Per gjithë NjA-ne Velipoje<sup>5</sup>).

Ne te ardhmen pas zhvillimit te projekteve te propozuara ne PDZRK, ne zonen e Baks Rrjollit pritet te kete nje fluks turistesh prej 6,000 turiste/dite, te cilet arrijne nje norme gjenerimi mbetjesh rreth 1.18 kg/dite/person , ose thene ndryshe gjenerimi i mbetjeve dote arrije vleren maksimale rreth 7 ton/dite ose 2,550 ton/vit. Duke qene zone turistike, kjo sasi mbetjesh duhet menaxhuar me kujdes te vecante, duke perdorur skema te integruara te menaxhimit te tyre dhe implementimin e parimeve te 3R.

Sasitë më të mëdha të mbetjeve pritet të jenë të parrezikshme, megjithatë mund të ketë mbetje të caktuara të rrezikshme që mund të gjenerohen në sasi të vogla. Zakonisht, llojet e mëposhtme të mbetjeve do të gjenerohen për shkak të zhvillimit të projektit:

- Materiali i tokës së gërmuar (dhera natyralë të tepërt të gërmuar) për shkak të punimeve tokësore dhe aktiviteteve të ndërtimit;
- Mbetjet e ngurta urbane nga fuqia punëtore;
- Mbetjet sanitare dhe ujërat e ndotura urbane nga fuqia punëtore;
- Mbetjet e naftës nga generatori dhe makineritë e tjera të ndërtimit;
- Paketimi i mbetjeve me forma të tilla si thes me pëlhurë, qese plastike, letër/karton, etj.;
- Konteinerë bosh të bojës, mbetje metalike, bojëra, ngjitës, substanca kundër gërryerjes, etj.;

Dherat e gjeneruara nga germimet , do riperdoren te gjitha per qellime rehabilitimi brenda zones se projektit , duhe e niveluar , sheshuar dhe ngjeshur brenda territorit te projektit.

#### **Mbetjet e rrezikshme**

Ndër llojet e mbetjeve të rrezikshme që mund të gjenerohen janë: sasi të tepërta betoni (me aditivë), ngjyra të ndryshme, tretës dhe kontejnerë të kontaminuar (për shembull, kontejnerë të përdorur me ngjyra, tretës dhe aditivë).

Krahasuar me mbetjet urbane, mbetjet e rrezikshme paraqesin rreziqe më të larta për mjedisin dhe shëndetin e njeriut, veçanërisht nëse ato përpunohen, grumbullohen dhe/ose depozitohen mënyrë të papërshtatshme.

Efektet e mbetjeve të rrezikshme janë të menjëhershme dhe mund të shkaktojnë ndotje masive, veçanërisht nëse ato bien në kontakt me trupat ujqorë, të cilat për shkak të rrjedhës së lirë mund të kenë një ndikim të drejtpërdrejtë në biodiversitetin (flora dhe fauna) dhe të tërthortë në ndotjen e habitateve të tjera në

<sup>5</sup> Bashkia Shkoder, PLMIMNU 2017

rrjedhën e poshtme (trupat ujqorë ose sipërfaqja e tokës). Megjithatë, projekti i propozuar do të gjenerojë sasi të kufizuara ose pothuajse aspak të mbetjeve të rrezikshme gjatë ndërtimit.

### **Ujërat e ndotura urbane**

Ujërat e ndotura urbane do të krijohen gjatë procesit të ndërtimit për shkak të aktivitetit të punës dhe fuqisë punëtore në terren. Gjenerimi i ujërave të ndotura urbane mund të ketë ndikime të konsiderueshme në mjedis nëse nuk merren masa paraprake për menaxhimin, mbledhjen dhe përpunimin e tyre në përputhje me rrethanat.

Shkarkimi i drejtpërdrejtë në mjedis do të çonte në ndikime të drejtpërdrejta në tokat bujqësore, ndotje të burimeve të ujërave nëntokësore dhe ndotje të ujërave sipërfaqësore (kanalet ujitëse dhe kanalet e kullimit).

Projekti merr parasysh që menaxhimi i ujërave të ndotura urbane do të bëhet përmes ndërtimit të një grope septike dhe vendosjes së mini-tualetëve portative në zona të ndryshme të punës sipas aktiviteteve. Kapaciteti i gropës septike do të llogaritet nga Kontraktori dhe Zhvilluesi para fillimit të punimeve.

Gropa septike do të monitorohet për nivelin e ujit në mënyrë periodike dhe do të kryhet zbrazja, pastrimi, transferimi dhe asgjësimi i të ujërave të ndotura nga kompani private që ofrojnë këto lloj shërbimesh.

### **Gjatë fazës së operimit të resortit**

Nga resorti do gjenerohen mbetje urbane nga aktiviteti human i banoreve të resortit që do frekuentojnë këtë resort dhe nga punonjësit e përfshirë në aktivitetet e mirëmbajtjes së resortit.

## **5.13. Mundësitë mbi rehabilitimin e mjedisit të ndikuar nga projekti**

### **5.13.1. Mundësinë e kthimit të mjedisit të ndikuar të sipërfaqes në gjendjen e mëparshme**

Projekti do të ndërtohet në disa faza të ndryshme, të cilat shtrihen në periudhë kohore prej 10 vitesh, në total. Ndarja në faza do të bëhet bazuar mbi radhën e punimeve, por edhe duke u nisur nga idea e fillimit të funksionimit pjesor të resortit. Kohëzgjatja e funksionimit të resortit është me afat të pacaktuar. Ndërtimi i secilës faze do të bëhet në mënyrë të tillë që të mundësojë funksionimin e pavarur (pjesor) të fazave të ndryshme.

Faza e rehabilitimit do të zhvillohet paralelisht me ndërtimin e resortit dhe do të jetë në funksion të përmirësimit të peizazhit dhe funksionalitetit të resortit sipas standardeve të synuara sipas projektit të propozuar.

Kjo merr në konsideratë ruajtjen e ekosistemeve egzistuese dhe korridoreve ekologjike si dhe rritjen e sipërfaqes së gjelber brenda resortit.

Në të gjithë sipërfaqen e pjerrët të pronës, e cila ka një sipërfaqe prej 89 ha, sipërfaqja e gjelbëruar do të ruhet dhe nuk do të ketë ndërhyrje. Do të ruhen disa korridore ekologjike në dizanjin e peizazhit. Këto korridore ekologjike përbëhen nga mjedise të ndryshme të cilat lejojnë lëvizjen e faunës nga një zonë në tjetrën, duke vepruar njëkohësisht si ngjitës për konformimin natyror të sotëm të territorit.

Në zonën ku do të ndërtohet llojet e gjelberimit do të përfshijnë florën ekzistuese duke ruajtur sa më shumë vegetacionin natyral. Brenda dhe midis objekteve ka kopshte private për banesat si dhe kopshte për komunitetin brenda oborreve.



Figura 5-6:Llojet e bimësisë të zonës të cilat do të ruhen

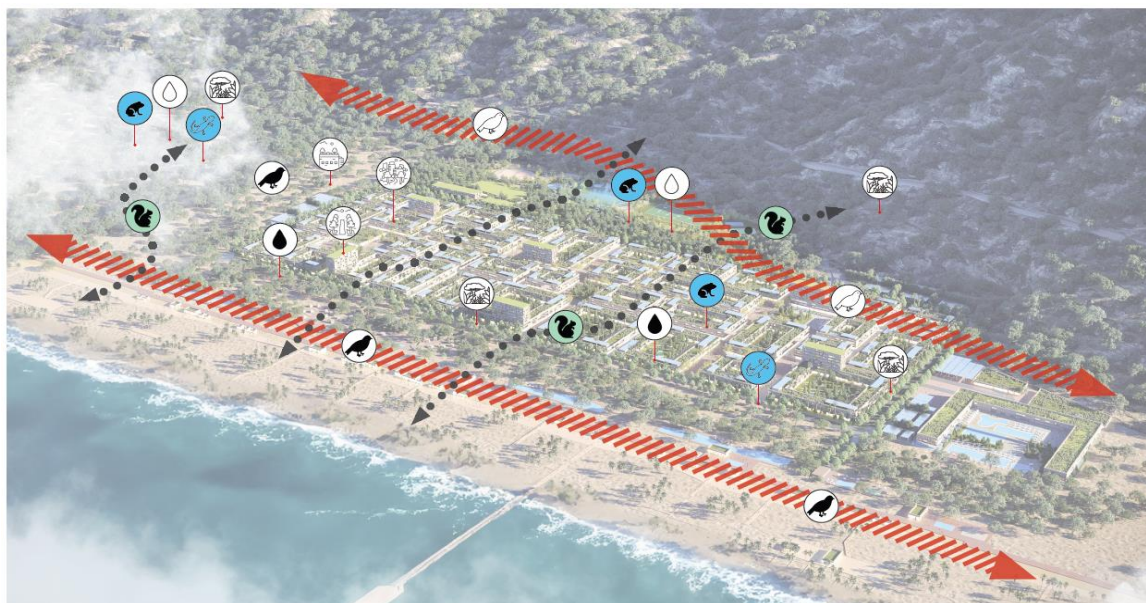


Figura 5-7:Skema e ruajtjes së korridoreve ekologjike

### 5.13.2. Ruajtja dhe mbrojtja

Identifikimi dhe mbrojtja e habitateve natyrore dhe zonave të ndjeshme brenda ambienteve të resortit për të ruajtur florën dhe faunën lokale. Do të krijohen zona tampon rreth trupave ujorë dhe ekosistemeve kritike për të parandaluar shqetësimet.

Përpjekjet për ruajtjen dhe ruajtjen janë thelbësore për ruajtjen e integritetit ekologjik të brezit të gjelbër:

Brezi i gjelbër do të përfshijë korridore të habitatit dhe peizazhe miqësore me kafshët e egra për të inkurajuar biodiversitetin lokal. Shtëpitë e shpendëve, kopshtet e fluturave dhe ligatinat e vogla do të krijohen për të tërhequr dhe mbështetur faunën vendase.

Zonat natyrore do të ruhen brenda brezit të gjelbër për të mbrojtur florën dhe faunën indigjene.

Mbrojtja e habitatit: Do të identifikohen dhe mbrohen zonat e ndjeshme ekologjikisht brenda brezit të gjelbër, ose habitatet natyrore të kafshëve të egra, si dhe do të krijohen zona tampon për të parandaluar shqetësimin në këto zona.

Rritja e Biodiversitetit: do të mbillen specie vendase që mbështesin jetën e egër lokale, duke përfshirë zogjtë dhe pjalmuesit, brenda brezit të gjelbër. Do të instalohen shtëpi zogjsh, hotele me insekte për të siguruar shtëpi për kafshët e egra.

Menaxhimi i shtigjeve: Do të ndërtohen shtigje natyrore të shënuara mirë brenda brezit të gjelbër duke u kujdesur për të minimizuar erozionin e tokës dhe shqetësimin e mjedisit natyror. Do të përdoren shëtitoret dhe platformat e ngritura në zona të ndjeshme për të mbrojtur ekosistemet e brishta.

Sinjalet edukative: projekti do të parashikojë sinjalistikë interpretuese në të gjithë brezin e gjelbër për të edukuar vizitorët rreth rëndësisë së peizazhit, specieve vendase dhe përpjekjeve për ruajtjen. Këto shenja mund të nxisin një vlerësim më të madh për mjedisin natyror.

Ruajtja e pemëve: aty ku do jetë e mundur, do të ruhen pemët ekzistuese të rritura brenda brezit të gjelbër, pasi ato kontribuojnë ndjeshëm në biodiversitetin dhe ofrojnë hije dhe bukuri.

### 5.13.3. Mbrojtja e Specieve ekzistuese

*Phalacrocorax pygmeus (Pygmy Cormoran)*: Kormorani Pigme (indian) folezohet në koloni pranë trupave ujorë. Ata kërkojnë vende të pashqetësuar foleje dhe furnizim të mjaftueshëm me peshq. Do të identifikohen vendet ekzistuese të folezimit dhe do të krijohet zona të mbrojtura rreth tyre, duke kufizuar aksesin e njerëzve gjatë sezoneve të shumimit. Si pjesë e projektit të detajuar, do të krijohet struktura artificiale foleje si platformat e foleve për të ofruar mundësi shtesë foleje.

*Pelecanus crispus (Pelikan dalmat)*: Pelikanët dalmat janë zogj të mëdhenj ujorë që kërkojnë vende të mbrojtura foleje, terrene të pashqetësuar ushqimore dhe habitate të pasura me peshq.

Do të identifikohen vendet e folezimit dhe krijohet zona të mbrojtura rreth tyre gjatë sezonit të shumimit. Do të kryhen anketa të rregullta për të monitoruar popullatën e pelikanit dhe suksesin e shumimit.

*Anser erythropus (Pata e Vogël me ballë të bardhë)*: Patat e vogla me ballë të bardhë janë zogj shtegtarë që kërkojnë vende ndalimi me habitate të përshtatshme për ushqim. Gjatë hartimit të planit të detajuar do të identifikohen vendet kritike të ndalimit dhe të mbrohen nga degradimi i habitatit dhe gjuetia.

*Oxyura leucocephala (Rosë me kokë të bardhë)*: Rosat kokëbardhë kërkojnë habitate të pacenuara ligatinore me bimësi të bollshme ujore dhe ujë të pastër. Rivendosja dhe mirëmbajtja e habitateve ligatinore duke hequr speciet pushtuese dhe duke menaxhuar cilësinë e ujit është një ndër planet e menduara për këtë projekt. Promovimi i praktikave miqësore për ruajtjen e përdorimit të tokës për të reduktuar ndotjen dhe shkatërrimin e habitatit, do të jetë ndër qëllimet kryesore të këtij projekti.

*Marmaronetta angustirostris (Buze mermeri)*: Gjuajtët e mermertë janë zogj të varur nga ligatinat që kërkojnë vende foleje të pashqetësuar dhe habitate të përshtatshme ujore. Do të identifikohen vendet e foleve dhe do të krijohet zona të mbrojtura rreth tyre. Monitorimi i cilësisë së ujit dhe menaxhimi i habitateve e ligatinave për të ruajtur kushte të përshtatshme është pjesë thelbësore e këtij plani.

*Aythya nyroca (Rosë me ngjyra)*: Rosat ferruginoze preferojnë kallamishtet dhe trupat ujorë të hapur për fole dhe kërkim ushqimi. Do të mbrohen habitatet e kallamishteve nga kullimi dhe degradimi i habitatit. Ruajtja e niveleve të ujit në ligatinat për të siguruar kushte të përshtatshme për të gjetur ushqim për Rosat Ferruginous, është thelbësor.

*Numenius tenuirostris (Kojliku mesatar)*: Kojliku mesatar është specie e rrezikuar në mënyrë kritike dhe kërkon ruajtjen e rrugëve të tyre të migrimit dhe të dimrit.

*Media Gallinago (Shapka e Madhe e Ujit )*: Shapka e madhe e ujit janë zogj të varur nga ligatinat që kërkojnë habitate të paprekura ligatinore për shumim. Do të mbrohen vendet e shumimit duke kufizuar shqetësimet njerëzore gjatë sezonit të shumimit.

Secila prej këtyre specieve ka kërkesa specifike për habitatin dhe ruajtjen. Zbatimi i këtyre strategjive në bashkëpunim me autoritetet lokale, organizatat e ruajtjes dhe komunitetin do të jetë vendimtar për ruajtjen e suksesshme të këtyre llojeve të shpendëve në Velipojë, Shqipëri. Monitorimi i rregullt dhe menaxhimi adaptiv do të integrohen në përpjekjet e ruajtjes për të siguruar efektivitetin e tyre.

Duke zbatuar këto praktika të qëndrueshme të menaxhimit të ujit, elementët e infrastruktures së gjelbër dhe strategjitë e ruajtjes brenda brezit të gjelbër, ky projekt do mundë të sigurojë shëndetin dhe vitalitetin afatgjatë të këtij aseti thelbësor natyror, duke promovuar gjithashtu ndërgjegjen ekologjike midis banorëve dhe mysafirëve.

#### 5.13.4. Menaxhimi i qëndrueshëm i ujërave

Menaxhimi i qëndrueshëm i ujit brenda resortit magjepsës bregdetar është thelbësor si për ruajtjen e brezit të gjelbër ashtu edhe për përdorimin e përgjegjshëm të burimeve ujore. Ja se si mund të detajohet ky aspekt:

Do të projektohet dhe zbatohet një sistem efikas ujitjeje me sensorë inteligjentë për të monitoruar lagështinë e tokës dhe kushtet e motit, duke reduktuar humbjen e ujit.

Do përdoren teknologji për ujërat e zeza të ricikluara dhe të trajtuara për ujitje të peizazhit për të ruajtur burimet e ujërave të ëmbla.

Si pjesë e planit të gjelbërimit do të përdoren specie bimore rezistente ndaj thatësirës për të minimizuar konsumin e ujit.

Grumbullimi i ujit të shiut: do të aplikohet një sistem grumbullimi të ujit të shiut në të gjithë resortin, veçanërisht brenda brezit të gjelbër. Uji i shiut i mbledhur nga çatitë dhe sipërfaqet e tjera të padepërtueshme do të ruhet në cisterna ose depozita nëntokësore. Ky ujë shiu i mbledhur do të përdoret kryesisht për ujitje, duke reduktuar varësinë e resortit nga uji i pijshëm.

Ujitja me pika: Përdorni sisteme efikase të ujitjes me pika në brezin e gjelbër. Këto sisteme dërgojnë ujin direkt në rrënjët e bimëve, duke minimizuar humbjen e ujit përmes avullimit ose rrjedhjes. Sensorët inteligjentë do të monitorojnë nivelet e lagështisë së tokës, duke siguruar që ujitja të zbatohet vetëm kur është e nevojshme.

Riciklimi i ujit gri: Instaloni sisteme riciklimi të ujit gri në ndërtesat e resortit, duke mbledhur dhe trajtuar ujërat e zeza nga dushet, lavamanet dhe lavanderitë. Uji gri i trajtuar më pas mund të përdoret për ujitje të peizazhit brenda brezit të gjelbër.

Xeriscaping: Do të aplikohen dhe theksohen parimet e xeriscaping në hartimin e brezit të gjelbër, duke zgjedhur bimë rezistente ndaj thatësirës që kërkojnë ujë minimal. Bimët me nevoja të ngjashme për ujë do të grupohen së bashku për të optimizuar efikasitetin e ujitjes.

Sipërfaqet e përshkueshme: do të përdoren materiale të depërtueshme për shtigjet dhe vendkalimet në brezin e gjelbër. Asfaltet dhe sipërfaqet e depërtueshme lejojnë që uji i shiut të depërtojë në tokë, duke reduktuar rrjedhjen dhe duke ndihmuar në rimbushjen e ujërave nëntokësore.

### 5.13.5. Edukimi mjedisor

Zhvillimi i shtigjeve të natyrës me udhëzues dhe sinjalistikë informuese vjen në ndihmë për të edukuar vizitorët rreth ekosistemit lokal, bimëve autoktone dhe kafshëve të egra. Në këtë mënyrë do të organizohen punëtorë dhe shëtitje në natyrë që promovojnë ndërgjegjësimin dhe ruajtjen e mjedisit.

### 5.13.6. Mirëmbajtja dhe Monitorimi

Zhvillimi i ri do përfshijë punësimin e një ekipi të aftë kopshtarësh dhe peizazhistësh për të siguruar mirëmbajtjen dhe kujdesin e duhur të zonave të gjelbra. Monitorimi do të bëhet rregullisht për shëndetin e bimëve, cilësinë e tokës dhe përdorimin e ujit për të bërë rregullime të informuara sipas nevojës.

Banorët dhe mysafirët do të përfshihen në iniciativat e mbjelljes së pemëve, klubet e kopshtarisë dhe seminarët mjedisore për të nxitur ndjenjën e pronësisë dhe qëndrueshmërisë.

Duke zbatuar këtë plan dhe strategji gjithëpërfshirëse të gjelbërimit, Resorti Magjepsës Bregdetar ‘Blue - Borgo’ mund të arrijë një ekuilibër harmonik midis luksit, bukurisë natyrore dhe përgjegjësisë ekologjike, duke vendosur një standard të ri për zhvillimin e qëndrueshëm të resortit.

### 5.13.7. Plani dhe Strategjia e Gjelbërimit

Një parim i biodiversitetit urban është ndërtimi i vecorive ekologjike që mund të sigurojë habitat për një varg të llojeve bimore dhe shtazore të cilat ofrojnë ndërveprim midis mjedisit të ri dhe atë ekzistues, për të shmangur zvogëlimin e kompleksitetit të habitatit në zhvillimin e ri urban.

Ky synim mund të arrihet duke siguruar korridore ekologjike në dizajnin e peizazhit.

Ky “korridor” i përbërë nga mjedise me matrica të ndryshme, të cilat lejojnë lëvizjen e faunës nga një zonë në tjetrën, duke vepruar në të njëjtën kohë si ngjites për konformacionin e sotëm natyror të territorit:

### 5.13.8. Dizajni dhe përzgjedhja e peizazhit

#### 5.13.8.1. Brezi i Dunave

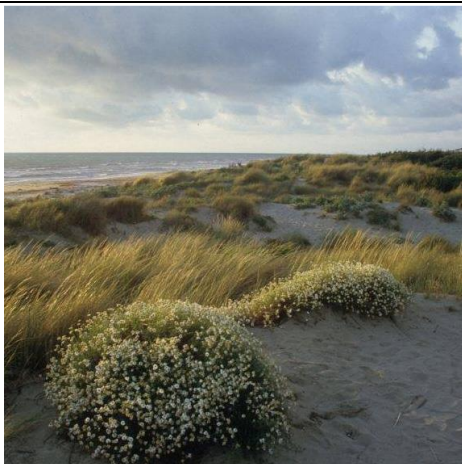
*Dunat e rërës dhe Mbrojtja nga përmytjet:* Në fillim është kryer një vlerësim i plotë bregdetar për të identifikuar zonat vulnerabël ndaj përmytjeve. Më pas janë përcaktuar vendet e duhura për instalimin e dunave të rërës.

Në bashkëpunim të ngushtë me ekspertë mjedisorë do të projektohen dunat e rërës, duke marrë parasysh lartësinë, gjerësinë e tyre dhe mbjelljen me bimësi që stabilizon dunat.

Do të përdoren barëra dhe shkurre vendase të plazhit si *Ammophila arenaria* dhe *Rosa rugosa* për të ankoruar dunat e rërës, duke reduktuar erozionin dhe duke siguruar një pengesë natyrore kundër përmytjeve.

Do të monitorohet rregullisht shëndeti i dunave dhe do të zbatohen masat e kontrollit të erozionit sipas nevojës, si rrethimi me rërë dhe restaurimi i dunave.





*Objektet rekreative:* Janë integruar objektet rekreative brenda brezit të gjelbër buzë plazhit, duke krijuar një ekuilibër midis kënaqësisë së mysafirëve dhe ruajtjes së mjedisit. Do të projektohen vende glamping me struktura me ndikim të ulët dhe miqësore me mjedisin që përzihen me mjedisin natyror. Do të përdoren materiale të qëndrueshme si bambu ose dru i rikuperuar.

Do të ndërtohen bare plazhi dhe zona relaksimi duke përdorur materiale që janë rezistente ndaj korrozionit të ujit të kripur. Do të instalohen pishina të mëdha me sisteme filtrimi eko-miqësore për të minimizuar përdorimin e kimikateve dhe konsumin e energjisë.

Në projektin e detajuar do të zhvillohet një plan i qartë peizazhi që minimizon shqetësimet ndaj habitateve natyrore dhe siguron që të gjitha objektet t'u përmbahen rregulloreve lokale të zonimit dhe udhëzimeve të ndikimit mjedisor.

#### *Shtigjet e ecjes dhe çiklizmit:*

Projekti parashikon shtigje që lejojnë vizitorët të eksplorojnë mjedisin natyror duke minimizuar ndikimin në ekosistem. Do të projektohet një rrjet shtigjesh për ecje dhe çiklizëm duke përdorur materiale të depërtueshme si zhavorri ose guri i grimcuar për të reduktuar rrjedhjen dhe ngjeshjen e tokës. Do të instalohen tabela që edukojnë mysafirët për florën dhe faunën lokale, duke inkurajuar sjellje të përgjegjshme dhe respekt për mjedisin. Në vazhdim do të vendosen stola, struktura hije dhe objekte të depozitimit të mbeturinave në mënyrë strategjike përgjatë shtigjeve për lehtësi dhe rehati.

*Peizazhi i bimëve vendase:* Projekti i detajuar do të parashikojë bimët vendase për peizazh brenda brezit të gjelbër për të mbështetur biodiversitetin e zones. Duke bashkëpunuar me fidanishtet lokale për të nxjerrë bimë dhe pemë vendase që janë të përshtatshme për mjedisin bregdetar. Mbjelljet do të grupohen në mënyrë strategjike për të imituar komunitetet natyrore të bimëve dhe për të siguruar habitate të kafshëve të egra. Do të zbatohet një plan i rregullt mirëmbajtjeje për krasitjen dhe barërat e këqija për të siguruar shëndetin e bimësisë vendase.



### **5.13.8.2. Brezi i Gjelbër i integruar në mal**

*Përzgjedhja e bimëve vendase:* Plani është të përdoren bimë vendase që lulëzojnë në terrenin malor dhe plotësojnë mjedisin ekzistues. Për këtë do të jetë e nevojshme, të kryhet një vlerësim i plotë i florës lokale për të identifikuar speciet vendase. Do të zgjidhet një gamë e larmishme pemësh vendase, shkurre dhe bimë mbuluese tokësore për të imituar ekosistemin natyror. Përparësi do ti jepet bimëve rezistente ndaj thatësisë për të minimizuar përdorimin e ujit.

*Dizajni i peizazhit:* Projekti do të fokusohet në dizenjimin rripin e gjelbër për t'u përzier pa probleme me peizazhin malor duke krijuar një hapësirë vizualisht tërheqëse dhe funksionale për mysafirët. Do të zhvillohen shtigje ecjeje që kalojnë nëpër brezin e gjelbër, duke i lejuar mysafirët të eksplorojnë mjedisin natyror. Materiale guri natyror ose druri do të përdoren për shtigjet, stolat dhe sinjalistikën për t'u harmonizuar me mjedisin malor. Do të krijohen hapësira të vogla ose këndvështrime që ofrojnë pamje piktoreske të maleve përreth.

*Përmirësimi i habitatit të kafshëve të egra:* Projekti parashikon rritjen e brezit të gjelbër për të mbështetur kafshët e egra lokale dhe për të kontribuar në biodiversitetin. Për të arritur këtë plan, do të prezantohen bimë me lule vendase që tërheqin pjalmuesit si bletët dhe fluturat. Drurët e vdekur dhe mbeturinat natyrore do të vendosen në zona të caktuara për të siguruar habitat për insektet, zogjtë dhe gjitarët e vegjël. Do të instalohen shtëpi zogjsh dhe kuti foleje për speciet lokale të shpendëve.

*Peizazhi i qëndrueshëm:* Zbatimi i praktikave të qëndrueshme të peizazhit për të minimizuar ndikimin mjedisor të brezit të gjelbër. Do të përdoret pleh organik për të mbajtur lagështinë e tokës dhe për të shtypur barërat e këqija përreth bimëve. Do të zbatohen sisteme efikase të ujitjes, siç është ujitja me pika, për të kursyer ujin.

### **5.13.8.3. Infrastruktura e Gjelbër**

Projekti parashikon zhvillimin e çative/tarracave dhe mureve të gjelbra në ndërtesa të zgjedhura për të përmirësuar izolimin, për të zvogëluar konsumin e energjisë dhe për të përmirësuar cilësinë e ajrit.

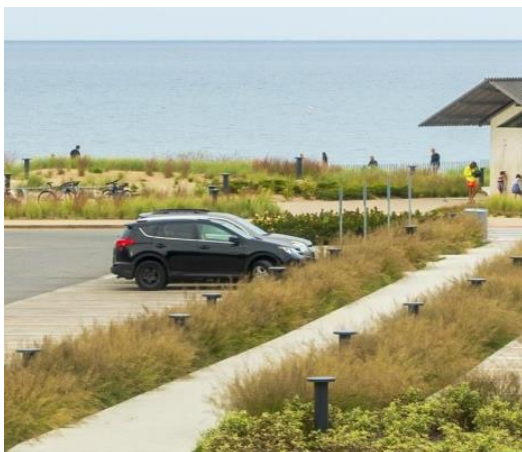
Gjithashtu do të vendosen shtigje dhe rrugë të depërtueshme për të lehtësuar depërtimin e ujit dhe për të zvogëluar rrjedhjen.

Elementet e infraresortit së gjelbër luajnë një rol kryesor në rritjen e qëndrueshmërisë dhe tërheqjes vizuale të resortit, veçanërisht brenda brezit të gjelbër:

Çatitë e gjelbra: do të integrohen çatitë e gjelbra në ndërtesa të zgjedhura turistike, duke përfshirë pavionet dhe objektet arsimore brenda brezit të gjelbër. Çatitë e gjelbra ofrojnë izolim, reduktojnë rrjedhjen e ujërave të stuhisë dhe krijojnë habitate natyrore për zogjtë dhe insektet.



Biosëales: do të inkorporohen biosëales ose kanale kullimi me bimësi brenda brezit të gjelbër për të menaxhuar rrjedhjen e ujërave të stuhisë në mënyrë natyrale. Këto veçori filtojnë dhe pastrojnë ujin e shiut përpara se të arrijë në trupat ujorë, duke reduktuar ndotjen.



Shtigjet e qëndrueshme: do të ndërtohen shtigje brenda brezit të gjelbër duke përdorur materiale si shtrues të depërtueshëm ose zhavorr të grimcuar. Këto materiale lejojnë që uji i shiut të depërtojë në tokë, duke reduktuar erozionin dhe rrjedhjen.

#### **5.13.8.4. Planvendosja e gjelbërimit**

Strategjia e gjelbërimit dhe menaxhimit të zonës së gjelbër do të jetë në përputhje me planin e parashtruar dhe do të ketë një planvendosje si vijon:



Figura 5-8:Plani i gjelbërimit

## 6. MASAT E MUNDSHME PËR SHMANGIEN DHE ZBUTJEN E NDIKIMEVE NEGATIVE NË MJEDIS

### 6.1. Impakti mbi Tokë

#### Faza ndertimore :

Masa parandaluese të rekomanduara për tu zbatuar:

Sistemimin e dherave të gjeneruara nga gërmimet .Sasia e dherave të gjeneruara nga proceset e gërmimit fillimisht do depozitohet, ruhet në afërsi me zonën e gërmimit. Gjithashtu për të ruajtur këto depozitime nga erozioni apo shkarrjet nga rreshjet e shirave, ajo do të rrethohet me një barrier gjeotekstili apo silt fence.

Për të parandaluar kontaminimin e tokës nga ndonjë derdhje, pikim i hidrokarbureve nga makinerit, automjetet gjate manovrimeve, enët që mbajnë kimikate, hidrokarbure, vajra etj do të pajisen me një kontenier ekstra, e cila vendoset në kontakt me tokën për të shmangur kontaktin e drejtpërdrejt të enëve, bidonave me vajra, hidrokarbure apo kimikate të ndryshme me tokën.

Një komplet (spill kit) me të gjitha mjetet e nevojshme për të pastruar cdo pikim, rrjedhje aksidentale të mundshme të këtyre kimikateve, do gjendet në gadishmëri në kantier për të vepruar në raste të ndodhjes së një incidenti kontaminimi.

Piketimi i saktë i sipërfaqes ku do të instalohen objektet dhe kufizimi i veprimtarisë vetëm brenda saj,

Kontrolli i dherave të gjeneruara dhe sistemimi i tyre nëpërmjet kompaktësimit,

Procedura , evidence inspektimi dhe raportimi të incidenteve

Trajnime të stafit

Mbrojtja e zonave që nuk janë pjesë e ndertimit, shmangia e punimeve në zonat e ndjeshme gjatë kushteve të pafavorshme të reshjeve.

Vendosja e barrierave që pengojnë renien e masës së dherave dhe marrjen e tyre prej ujrave në raste shirash.

#### Faza operimit të resortit

Që në fazën e design të këtij resorti janë marrë në konsideratë parime udhëzuese për tu zbatuar gjatë fazës projektimit dhe implementimit të këtij projekti si:

Parime të përgjithshme për tu zbatuar :

- Planifikimi i infrastruktures së turizmit duhet të integroje atë me mjedisin, vecanerisht me aspektet e menaxhimit të qendrueshëm të tokës.
- Aktivitetet në token pyjore duhet të reduktohen në nivelin më të ulët të mundshëm dhe i duhet dhënë përparësi e lartë planifikimit të aktiviteteve në tokat e cveshura , me bimesi të paktet .
- Integrimi i zonave për ndertim të resorteve apo infrastruktures në brendësi të zonave ekzistuese.
- Ndertimet dhe infrastruktura duhet të ndertohet komform kushteve teknike, në mënyrë që të reduktoje mundësinë e rreshkitjeve të tokës.
- Materialet që do të gërmohen gjatë ndertimit duhet të riperdoren plotësisht, kryesisht për të realizuar proceset e mbushjeve mekanike, aty ku është e mundur.

Gjithashtu projekti ka marrë në konsideratë përdorimin efiçent të sipërfaqes së tokës të kërkuar për zhvillimin e projektit;

Faza operuese e resortit ka marrë në konsideratë përdorimin efiçent të burimeve natyrore , reduktimin e mbetjeve dhe menaxhimin sipas praktikave më të mira të disponueshme të tyre për të zvogeluar sasinë e mbetjeve që do duhet të depozitohen sipas prioriteteve : reduktim i gërmimit të mbetjes, ripërdorim ,riciklim ( Reduce, Reuse, Recycle).

## 6.2. Impakt në burimet ujore

Gjate fazes se ndertimit:

Masa parandaluese të rekomanduara për tu zbatuar:

Hartimi i metodologjise per punime prane trupave ujore nga zhvilluesi përpara fillimit te punimeve ndertimore eshte obligatore per te parandaluar dhe minimizuar ndikimet ne ujrat sipërfaqesore te detit Adriatik.

Depozitimi i mbetjeve të ngurta inerte dhe dherave të gjeneruara gjatë fazës së germimit sipas praktikave më të mira të disponueshme. Vendosija e silt fence( barrierave ) që pengojnë marrjen e masave të dherave nga uji i shiut.

Largimi i materialit inert të panevojshëm nga sheshi i ndërtimit për në vendin final të depozitimit apo riperdorimit ( nese). Hapja e kanaleve provizor të kullimit brenda kaniterit, kur shihet e nevojshme ( sipas rastit specifik).

Uji për pastrim dhe uji i pijshëm do të rrjedhin nga burimet/furnizuesit e lejuar lokalë do duhet te merret vetem pas marrjes se aprovimeve nga institucionet;

Për ujin sanitar dhe ndërtimor rekomandohet te perdoren burime ujore te miratuara nga institucionet referuar kerkesave ligjore pe vlersim paraprak te burimeve ujore qe do shfrytezohen;

Zhvillimi dhe zbatimi i një Procedure të Kontrollit të Erozionit dhe Sedimentit nga ana e zhvilluesit për të përcaktuar masat që parandalojnë dhe/ apo zvogëlojnë ndikimet për shkak të erozionit dhe krijimit të sedimenteve;

Do të bëhet rregullimi i duhur për menaxhimin e ujërave të shiut gjatë periudhës së ndërtimit për të shmangur rrjedhjet e sedimenteve nga terreni i ndërtimit;

Zbatimi i praktikave me te mira te punes gjate fazes ndertimore per te shmangur perqendrime te materialit te ngurte dhe shpelarjen e tyre nga ujrat e shiut;

Zgjedhje e punimeve ne kohe te thate, per te shmangur rritjen e lendes se ngurte ne uje nga shpelarjet e e shiut Instalimi i silt fence ( rrjeta penguese barriers) te cilat ndalojnë marrjen e mases së dherave nga ujrat e shirave; Pastrimi i automjeteve dhe makinerive të ndërtimit vetëm në zonat e përcaktuara apostafat për këtë qëllim ku ndonjë kontaminim i mundshëm (nga rrjedhjet) nuk do të impaktojë kualitetin e trupave ujore.

Ujrat e zeza të gjeneruara nga aktiviteti human i kompanisë do të grumbullohen dhe menaxhohen me anë të nënkontraktorëve të licensuar nëpërmjet mini tualeteve portative.

Zonat e magazinimit të karburantit, naftës, naftës etj të përdorur duhet te vendoson mbi kontenier suportues me kapacitetin mbajtes prej 110 për qind të materialit të ruajtur;

Pajisjet e kontrollit të derdhjes dhe pastrimit do të jenë të disponueshme në terren dhe çdo pastrim i derdhjeve duhet të depozitohet dhe të hidhet siç duhet në landfillin përkatës;

Automjetet/makineritë dhe pajisjet e përdorura në ndërtim duhet të mirëmbahen rregullisht ne vende të tjera jashtë terrenit;

Sigurohuni që të gjitha impiantet dhe pajisjet e ndërtimit të mbahen në një gjendje të mirë riparimi me rrjedhje minimale;

Rrjedhjet apo derdhjet e naftës duhet të kontrollohen dhe pastrohen menjëherë. Mbetjet e naftës ose të hidrokarbureve duhet të grumbullohen dhe ruhen për riciklim ose asgjësim;

Fuqisë punëtore të ndërtimit do t'i ofrohen objekte sanitare të përshtatshme, d.m.th., tualetet dhe koshat e mbetjeve;

Punëtorët do të trajnohen në përdorimin e zonave/koshave të caktuar për hedhjen e mbeturinave dhe do të inkurajohen të përdorin tualetet;

Shoqëritë e licencuara do të kontraktohen për menaxhimin dhe depozitimin e mbetjeve, ujërave të ndotura dhe llumrave nga gropa septike.

Ricikloni/ripërdorni ujin për aq sa është e mundur.

### **Ruajtja e distances se ndertimeve prej 300m nga vija bregdetare.**

**Gjate fazes operacionale** :Nuk pritët të ketë ndikim negativ gjate fazes operacionale si dhe pas përfundimit të procesit ndërtimor;

Furnizimi me uje te pijshem per resortin ka marre ne konsiderate ndërtimin e rrjetit te ujësjetllësit .

Alternativa parësore për furnizimin me ujë të resortit është konsideruar furnizimi te kryhet nga rezervuari ne Qafe Shtiçen i cili ndodhet ne kuoten H=90 m, linja e dergimit te furnizimit me uje me per te gjithë zonen e Baks – Rrjollit do te jete TUB PE 100 OD 600 mm 16 bar. Vetem per zonen e Resortit linja e dergimit te furnizimit me uje nga rezervuari i Qafe Shtiçen do te jete Tub PE 100 OD 355 mm 16 bar. Furnizimi me uje do te realizohet pa perdorimin e pompave nga rezervuari ne Qafe Shtiçen deri ne depon e re prane kompleksit. Largesia midis dy depove eshte 12,500 m

### **Trajtimi i ujrave te ndotura :**

Per trajtimin e ujrave te ndotura te gjeneruara gjate fazes operacionale te resortit eshte marre ne konsiderate ndërtimi i rrjetit të kanalizimeve. Per te zgjidhur shkarkimet e ujrave te ndotura per kompleksin, te gjithë objektet te shkarkojne me veterrjedhje ne stacionin e pompimit i cili do të pozicionohet ne skajin jugor te kompleksit. Dimensionet e stacionit te pompimit (ËËPS) do të jenë 20x20x5 m.

Nga stacioni i pompimit, ujërat e ndotura do të shkojne me ngritje mekanike (me ane te perdorimit te pompave) ne impijantin e trajtimit te ujrave te ndotura te pozicionuar ne pjesen e sipërme te rruges ËËTP. Dimensionet paraprake te parashikuara mund te jene 50x30x3 m, kapaciteti V=3000 m<sup>3</sup>.

Keto ujëra do te pastrohen ne impijantin e trajtimit te ujrave te ndotura dhe me pas nje pjese e tyre mund te perdoren per vaditjen dhe pjesa tjetër te shkarkoje ne det. Furnizimi i depos se vaditjes dhe shkarkimi i ujrave pas impijatit te trajtimit do te realizohet me veterrjedhje.

**Referuar kerkesave ligjore Ligj nr. 5/2024, datë 25.1.2024 “ Për miratimin e aktit normativ, me fuqinë e ligjit, nr. 8, datë 28.12.2023, “Për marrjen e masave urgjente për mbrojtjen dhe përmirësimin e infrastrukturës për trajtimin e ujërave të ndotura që shkarkohen pranë ose në ujëra larëse”** ; Subjektet qe zhvillojne veprimtari ekonomike ( si komplkes turistik) kane per detyrim vendosjen e impijantit ose sistemeve individuale me qellim trajtimine ujrave te ndotura ;

Zhvilluesi ka planifikuar instalimin e impijantit te trajtimit te ujrave te ndotura te gjeneruara nga aktiviteti i resortit .Rregullorja është hartuar në përputhje me:

- a) ligjin nr. 9115, datë 24.7.2003, “Për trajtimin mjedisor të ujërave të ndotura”, i ndryshuar;
- b) Kompania duhet te siguroje marrjen e aprovimeve perkatese nga organet e administrimit dhe menaxhimit te burimeve ujore ,bazuar ne kerkesat e ligjit 111/2012 “Per menaxhimin e integruar te burimeve ujore “ i ndryshuar me ligjin 6/2018 “Per disa ndryshime dhe shtesa , referaur nenit 66 “ Veprimtari ndertimore ne brigje”;
- c) Aplikimi per marrje autorizim per punimet ne brigjet ujore behet sipas VKM Nr 550 date 15.07.2020 “Per miratimin e formulareve te kerkeses per miratimin ne parim , per dhenien me koncension te perdorimit te ujit , e lejes autorizimit per perdorim te burimit ujqor”.
- d) vendimin e Këshillit të Ministrave nr. 177, datë 31.3.2005, “Për normat e lejuara të shkarkimeve të lëngëta dhe kriteret e zonimit të mjediseve ujore pritëse”;
- e) vendimin e Këshillit të Ministrave nr. 83, datë 10.2.2021, “Për miratimin e rregullave teknike të projektimit dhe të ndërtimit për furnizimin me ujë dhe kanalizimin”;
- f) Ligji 5/2024 date 25.01.2024 “Per miratimin aktit normativ me fuqine e ligjit , nr 8 date 28.12.2023:”Per marrjen e masave urgjente per mbrojtjen dhe permisimin e infrastrukturës per trajtimin e ujrave te ndotura qe shkarkohen prane ose ne ujrata larese”;

- g) Udhëzim i perbashket i Ministrit te Infrastruktures dhe Energjise dhe i Ministrit Turizmit dhe Mjedisit , Nr 1 date 01.02.2024 “Per miratimin e rregullore teknike mbi standartet per trajtimin e ujrave te ndotura per subjektet qe shkarkojne ujra te ndotura dhe te patrajuara prane ose ne ujrat larese”.
- h) direktivën e Bashkimit Evropian për Trajtimin e Ujërave të Ndotura Urbane (91/271/EEC);
- i) direktivën e Parlamentit dhe Këshillit Evropian, datë 15.2.2006, lidhur me menaxhimin e cilësisë së ujërave larëse;

Referuar kerkesave ligjore sipas kesaj rregullore zhvilluesi i resortit duhet te siguroje plotesimin e kushteve ne vijim :

- 1- Subjektet, të cilat kryejnë veprimtari ekonomike në zonat bregdetare, turistike, bregun e liqeneve, të lumenjve dhe shkarkojnë ujëra të ndotura të krijuara nga aktiviteti i tyre, do të monitorohen dhe inspektohen për zbatimin e standardeve parashikuar në këtë rregullore teknike.
- 2- Shkarkimi i ujërave të trajtuara nga impianti do të depozitohet në një pusetë kontrolli, e cila do të realizohet me përmasat e përpunimit të impiantit.
- 3- Kjo pusetë duhet të përdoret për marrjen e kampioneve për testet e cilësisë së ujit e cila do të konsiderohet pjesë përbërëse e impiantit.

Perdorimi i burimeve ujore por edhe kryerja e punimeve prane burimeve ujore dohet te behet ne perputhje me kerkesat ligjore sipas VKM Nr. 550 ,datë 15.07.2020 “Per miratimin e formularëve te kërkesës per miratimin ne parim per dhënie me koncesion të përdorimit te burimit ujqor/ e lejes autorizimit per përdorim burimi ujqor, veprimtari ndertimore ne brigje , veprimtari ne shtratine burimit ujore, shkakrime te lëngshëm përdorimin dhe ripërdorimin e urjave te përdorura , te ndotura, te dokumenteve shoqëruese , tëprocedures se shqyrtimit ete vendimmarrjes , te formateve te lejes , te autorizimit, te kushteve te posaçme dhe te afateve te vlefshmërisë se tyre.

### 6.3. Impakti në Cilësinë e Ajrit

#### Gjatë fazës ndertimore

Masa parandaluese: Projekti i ndërtimit është parashikuar të zbatohet të gjitha masat për të reduktuar sa më shumë ndikimet negative në mjedis. Punimet e gërmimit do te kryhen duke bere lagie me ujë të sipërfaqes për të ulur emetimin e grimcave të pluhurit, si dhe vecimin apo menjanimin e të gjitha mbetjeve te ngurta të rezultuara gjatë proceve te gërmimit.

Monitorimi periodik dhe konform standarteve te shkarkimeve te elementeve ndotes ne atmosfere.

Përdorimi me eficence i makinerive që konsumojnë karburant për të ulur konsumin e panevojshem të lëndës djegëse dhe për rrjedhojë duke ulur dhe sasinë e emetimeve të CO<sub>2</sub>, SO<sub>2</sub>, NO<sub>x</sub>, VOC që emetohen nga djegia e karburantëve. Ndotja potenciale e ajrit si pasojë e operacioneve të ndërtimit vlerësohet të mos i tejkalohet normat e cilësisë së ajrit për qëndrat e banuara që përcaktohen në VKM nr.803 datë 04.12.2003 “Për normat e cilësisë së ajrit”.

Lagia e sheshit te ndertimit, spërkatja me ujë do të përdoret për minimizimin e pluhurit. Spërkatja do të kryhet atëherë kur është e nevojshme, për shëmbull kur janë kushtet e motit të thatë dhe/ose erëra të forta.

Ujërat e përdorur për këtë qëllim duhet të përdoren në sasi të cilat nuk do të rezultojnë në krijimin e rrjedhave.

Kufizimi në minimum i disa aktiviteteve sic janë gërmimi dhe levizja e makinave gjatë erërave të forta.

Reduktimi i shpejtësisë së lëvizjes në një nivel ku ngirjta e pluhurave është minimale.

Ujitja (me zorrë) e agregatit dhe grumbulli të materialeve gjatë erërave të forta.

Grumbulli i dherave duhet të pozicionohet në një mënyrë që nuk është e cënueshme ndaj erozionit të erës.



Burimi i ujit :I gjithë uji për qëllimin e kontrollit të pluhurit do të nxirret nga burime të vlerësuar dhe aprovuar. Kontraktori do të regjistrojë sasine e ujit të përdorur.

Transportuesit e materialeve të lehta duhet të sigurojnë që operacionet e tyre nuk paraqesin problem nëpërmjet derdhjes së materialit ose krijimit të pluhurave. Është e rekomandueshme që ngarkesa e të gjitha makinave të transportit të jenë të mbuluara me mushama kundra ujit.

Të gjithë kamionat ose makineritë që largojnë dherat nga sheshi duhet të kenë kazanët ngarkues të mbuluar me mushama për të parandaluar gurët dhe dherat të bien në sipërfaqet e rrugëve ose të shkaktojnë shqetësime për personat në afërsi.

Automjetet nuk lejohen të dalin në rruget e asfaltura me goma me balte .Ato duhet të pastrohen brenda sheshit të kantierit para daljes së tyre në rrugët e asfaltuara të qytetit .Makinat do të lahen dhe pastrohen brenda kantierit para se të dalin në rrugët e qytetit .

Tabela 6-1:Normat e cilësisë së ajrit për qendrat e banuara

Standarti	PM10 ( $\mu\text{g}/\text{m}^3$ )	TSPM ( $\mu\text{g}/\text{m}^3$ )	SO <sub>2</sub> $\mu\text{g}/\text{m}^3$	VOC $\mu\text{g}/\text{m}^3$	NO <sub>2</sub> $\mu\text{g}/\text{m}^3$	CO $\mu\text{g}/\text{m}^3$	O <sub>3</sub> $\mu\text{g}/\text{m}^3$
Direktiva 2008/50/EC e Parlamentit dhe Këshillit Evropian e datës 21 maj 2008 " Për cilësinë e ajrit të ambientit dhe ajër më të pastër për Evropën" ;	60	100	40	5	40	1000	120
VKM Nr.803, date 4.12.2003 "Per normat e cilësisë së ajrit në mjedis"	60	140	60	5	60	2000	65

#### Gjate fazes operacionale :

Reduktimi i emetimeve në ajër për një cilësi të mirë të ajrit dhe mjedisit mundësohen nëpërmjet strategjive të planifikuara për tu zbatuar në ndërtimin dhe funksionimin e këtij resorti.

Velipojë Blue -Borgo do të jetë një infrastrukturë e re e gjelbër urbane nëpërmjet një sërë strategjish të vetë-mjaftueshme që do të angazhohen në ruajtjen e eko-sistemeve ekzistuese.

**Strategjitë Mjedisore** funksionojnë si në një strategji territoriale lokale, duke përfshirë rrezatimin diellor.

#### Fshat i aksesueshëm në këmbë + Qarkullim Inteligent (Smart Mobility) :

Velipojë - Blue Borgo do të bëhet model për lëvizshmëri të qëndrueshme, duke zbatuar një distancë 500 m/10 minuta në këmbë e cila u jep përparësi njerëzve në vend të automjeteve.

Kjo siguron që përdoruesit të mund të gjejnë të gjitha nevojat ditore në këtë rreze prej 10 minutash.

Brenda fshatit, sistemi primar është një sistem i brendshëm i lëvizshmërisë elektrike sipas kërkesës dhe rrjeti i transportit publik. Lëvizja e automjeteve private është minimale dhe në periferi të vendbanimit. Pjesë e fshatit turistik janë edhe hapësira komerciale të cilat janë të nderlidhura me njëra tjetër si dhe pedonalet duke krijuar një sistem qendror të orientuar nga lëvizja dhe qarkullimi kembësor.

**Strategjia e qëndrueshmërisë** për fshatin kërkon një zgjidhje HVAC duke përdorur impiantin e parcelës gjeotermale. Sipërfaqet e terracave të të gjitha ndërtesave përdoren gjithashtu për grumbullimin e ujërave të shiut, si dhe për grumbullimin e ujit për ujitjen e sipërfaqeve të gjelbërta brenda.Kjo do kontribuojë në reduktimin e emetimeve në ajër si dhe në reduktimin e efektit mbi ndryshimet klimatike .

Duhet marrë në konsideratë mundësia e mbledhjes dhe përdorimit të ujërave të shiut, përdorimin e materialeve ndërtimore (mure, dyer, dritare, dysheme dhe cati) me performancë të lartë energjetike në ndërtesa.

Me qëllim mbrojtjen e cilësisë së ajrit në mjedis dhe në zbatim të legjislacionit përkatës për këtë fushë, sugjerohet të mbahen në konsideratë rekomandimet e mëposhtme:

- Të respektohen normat e lejuara të shkarkimeve në ajër të ndotësve të gaztë dhe lëndës së ngurtë pezull, në zbatim të VKM-së nr. 435, datë 12.9.2002 “Për miratimin e normave të shkarkimeve në ajër në Republikën e Shqipërisë”;
- Të spërkatet rregullisht me ujë sheshi i punimeve dhe rrugët e transportit, për mbajtjen nën kontroll të pluhur formimit, si dhe forcimin e zbatimit të këtyre masave edhe më shumë në kohën e thatë dhe me erë, në zbatim të VKM-së nr. 412, datë 19.6.2019 “Për miratimin e planit kombëtar për menaxhimin e cilësisë së ajrit”;
- Sugjerojmë që lënda djegëse që do të përdoret për mjetet e punës, të jetë në përputhje me VKM-në nr. 429, datë 26.6.2019 “Për cilësinë e disa lëndëve të djegshme, të lëngëta, për përdorim termik, civil e industrial, si dhe përdorim në mjetet e transportit ujor (detar, lumor dhe liqenor)”, si dhe me VKM-në nr.147, datë 21.3.2007 “Për cilësinë e lëndëve djegëse, benzinë dhe diesel”.

**Në zbatim masave per reduktimin e ndryshimeve klimatike** , rekomandohet të kryhen punime miqësore me mjedisin dhe të përdoren materiale të rinovueshme dhe lokale.

- Sugjerojmë zbatimin e ligjit aktualisht në fuqi nr. 162/2014 “Për mbrojtjen e cilësisë së ajrit në mjedis”, i cili shoqërohet me disa akte nënligjore të dala në zbatim të tij;
  - Ligjit nr. 27/2016 “Për menaxhimin e kimikateve”;
  - Ligji në fuqi nr. 155/2020 “Për ndryshimet klimatike”.

Pas zbatimit të masave zbutëse të përshkruara më sipër, ndikimi i mbetur konsiderohet të jetë **i Vogel / jo signifikant** ;

#### **6.4. Impakti mbi ekologjine biodiversitetin**

Projekti ka parashikuar mbrojtjen e korridoreve Ekologjike .Mbrojtja e ekosistemit ekzistues përgjatë bregdetit, nëpërmjet ruajtjes së një zone “Bufër” 300 m. Duke mbrojtur këtë largësi prej 300 metrash nga bregu, mund të lulëzojnë ekosistemet ekzistuese, duke përfshirë ruajtjen e florës dhe faunës. Për më tepër, zbatimi i një sistemi të korridoreve ekologjike që funksionojnë si tamponë të gjelbër do të krijojë lidhje të reja midis sistemeve ekzistuese eko-natyrore.

Një spostim ndërtimi prej 300 metrash lejon që korridori ekologjik të mbrohet dhe të ruhet. Brenda këtij tamponi, një sistem dunash mbron zhvillimin e propozuar nga kërcënimet mjedisore si rritja e nivelit të detit në të ardhmen.

I gjithë zhvillimi brenda pronës do të jetë brenda zonës së sheshtë të truallit, duke lënë të paprekur korridorin ekzistues ekologjik në mal.

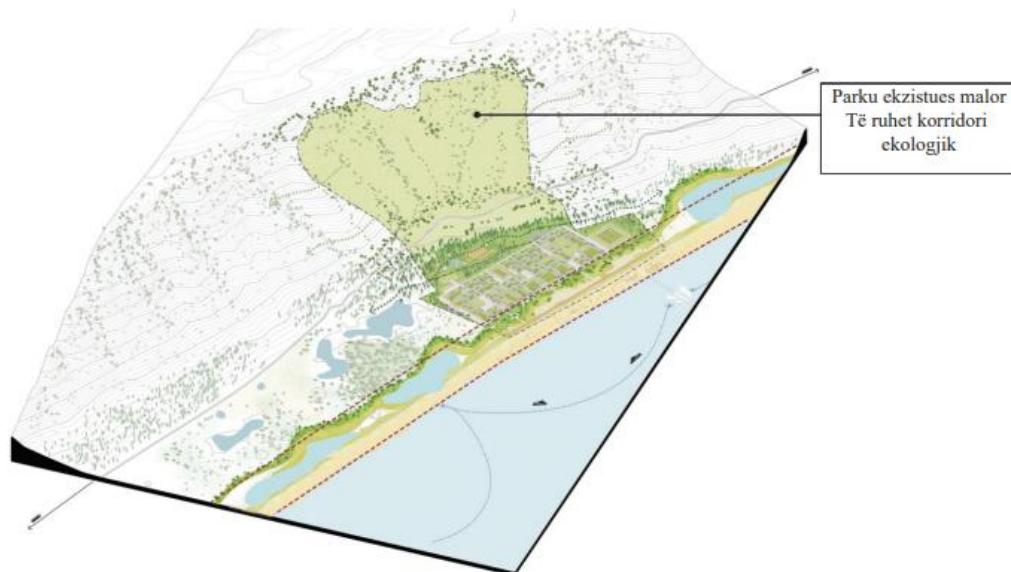


Figura 6-1:Ruajtja e korridorit ekologjik

**Funksionet dhe aktivitetet e propozuara:**

Fshati bregdetar i propozuar sipas projektit përbëhet kryesisht nga ndërtesa rezidenciale me oborr të brëndshëm. Rruga kryesore e automjeteve konsiston në unazën e cila kalon rreth fshatit bregdetar duke krijuar një vendbanim të orientuar drejt lëvizjes këmbësore. Përgjatë qendrës së fshatit është një sistem me pedonale të ndërlidhura me sheshe publike, të cilat janë të rrethuara me ndërtesa rezidenciale të cilat katin përdhe e kanë me shërbime dhe me funksione komerciale.

Në të dyja anët e kësaj pedonaleje ka ndërtesa me funksion plotesisht publik me funksione te tipit: teatër, qendër konferencash funksione edukative dhe një tre

Ngjitur me fshatin qendror është një hotel L orientuar dhe me pamje nga deti. Midis fshatit qendror dhe brezit rekreacional te jashtëm ekziston një grup ndërtesash publike të lidhura me aktivitete sociale dhe rekreative dhe qender tregtare.

**Korridoret Ekologjike** :Koncepti i zonës do të funksionojë me mbrojtjen e korridoreve ekzistuese ekologjike. Si maja e malit, ashtu edhe shpatet malore mbi rrugën lidhëse do të lihen të paprekura për të ruajtur eko-sistemet ekzistuese, duke marrë parasysh florën dhe faunën e pasur të pranishme në vend.



Figura 6-2:Korridoret Ekologjike



Figura 6-3:Zonat për Zhvillim dhe 300m Zonë “Buffer

Strategjia e ndertimit dhe zhvillimit te resortit bazohet ne parime e principe ekologjike te cilat ruajne jo vetem vlerat natyrore kulturore te zones se projektit por i zhvillojne dhe promovijne me shume ato.Principet dhe parimet baze te zhvillimit te resortit:

- Një fshat i ri bregdetar, 300 m nga vija bregdetare
- Një shëtitore komerciale e orientuar për këmbësorët



Figura 6-4: Masterplani i zhvillimit te resortit



Figura 6-5: Pamje e fshatit bregdetar nga shpati i malit



Figura 6-6: Pamje e fshatit bregdetar nga hoteli



Figura 6-7: Pamje e shesheve dhe pasazheve publike mbi tarraca

Masa zbutese te rekomanduara per mbrojtjen e dunave egzistuese prane resortit :

Mbrojtja e dunave ka vlera të rëndësishme jo vetëm ekologjike për llojin e bimesisë që rritet në to dhe fenomenin natyror shumë vjeçar të formimit të tyre, por ato luajnë një rol shumë të rëndësishëm në mbrojtjen e bregut nga erozioni detar. Bimesia që rritet në duna, falë sistemit rrenjesor krijon një barriera shumë të mirë mbrojtëse ndaj erozionit bregdetar. Ndaj është shumë e rëndësishme jo vetëm mbrojtja e dunave por edhe e bimesisë së saj. Kjo i shton edhe më shumë vlerat unike natyrore të resortit si një resor ekologjik natyror unik.

Rekomandime për tu zbatuar për mbrojtjen e dunave që ndodhen në afërsi me zonën e propozuar të projektit.

- 1- Vendosja e shenjave /tabela dalluese orjentuese/ ndaluese për kalimin mbi Dunat të turistëve dhe residentëve të resortit



Figura 6-8:Vendosja e shenjave /tabela dalluese orjentuese

- 2- Rrethim natyror e zonës së Dunës dhe bimesisë së saj



Figura 6-9:Resorti dhe Dunat në afërsi të rrethuar me gardh druri

- 3- Ruajtja e bimesisë natyrore të Dunave ( pjesa anësore e rrugës kalimit )



Figura 6-10:Ruajtja e bimesise natyrore te Dunave ( pjesa anesore e rrug kalimit )

- 4- Përdorimi i kalimeve të detyruara prej druri për turistët ( nga Hoteli /residencat për në Plazh ) .Keto kalime të jenë të orjentuara në sa më pak vende dhe në zonat më pak të rëndësishme( jashtë Dunave detyrimisht) për të shmangur kalimet në të gjitha drejtimet të turistëve dhe demtimin e vegetacionit të dunave.



Figura 6-11:Rrethimi i dunave dhe bimesise

#### **Ndikimi i mbetur pas zbatimit të masave zbutëse :**

Pas zbatimit të masave zbutëse të përshkruara më sipër, ndikimi i mbetur konsiderohet të jetë i **Vogel /i moderuar**

### **6.5. Impakti Vizual dhe Peizazhi**

#### **Masat parandaluese :**

Duhet të synohet shmangia e nderhyrjeve në zonat me peisazh të rëndësishëm. Në rastet ku shmangia e zonave me rëndësi peisazhistike nuk është e mundur, duhet të ndermerren masa të forta në përmirësimin dhe përshtatjen e nderhyrjeve ndaj tipareve peisazhistike të zonës.

Peisazhe që përshtaten :

Projektimi i peisazheve adaptive, mund të krijojë reagime të ndjeshme ekologjike, duke ofruar një mundësi më shumë për komunitetet. Rritja e temperaturave formon sfida mjedisore si thatësira dhe rritja e nivelit të detit. Ndërsa ndryshimet klimatike bëhen më intensive, qytetet duhet të përshtaten dhe të dizajnohen për të reduktuar rreziqet dhe për të përmirësuar shëndetin ekologjik dhe njerëzor.

#### **Faza Ndërtimore :**

- Pastrimin e kujdeshem të bimësisë për të siguruar vetëm pastrimin e bimësisë së kufizuar për të lehtësuar operacionet e hyrjes dhe ndërtimit;
- Shmangia e gërmimit, përpunimit dhe transportimit të materialeve që mund të krijojnë pluhur në kushte me shumë erë;

- Mbajtja e vendeve të ndërtimit në rregull dhe të gjitha aktivitetet, materialet dhe makineritë që gjenden brenda një zone sa më të vogël të jetë e mundur;
- Rrethimi i sheshit të punës dhe sheshit të ndërtimit (nëse aplikohet) duhet të sigurohet në mënyrën e duhur për të ndaluar aksesin e kafshëve ose personave të paautorizuar.
- Rehabilitimi i zonave të trazuara në mënyrë graduale dhe sa më shpejt të jetë e mundur, duke mos pritur domosdoshmërisht përfundimin e fazës së ndërtimit;
- Nuk do të lejohet aksesin nga këmbësorë ose makina të paautorizuar në zonën të rrethuar, jashtë limitit.
- Rrethimi duhet të mbahet i rregullt gjatë gjithë kohës. Kontraktori do të jetë përgjegjës për mirëmbajtjen e rrethimit.
- Nëse rrethimi largohet për kohësisht për zbatimin e punimeve, Kontraktori do ta riinstalojë atë sapo të jetë e mundur. Gjatë riinstalimit, Kontraktori duhet të caktojë kufijtë e sipërfaqes së punës duke e rrethuar me shënues shirit-rreziku.
- Rehabilitimi i cdo sheshi të dëmtuar dhe kthimi në gjendjen fillestare pas përfundimit të punimeve.
- Pas përfundimit të punimeve do bëhet rehabilitimi i cdo sheshi /siperfaqe të dëmtuar.
- Sistemimi i materialeve brenda kantierit të punës dhe largimi i masës inerte për në destinacionin përfundimtar. Largimi i materialeve apo masave të dherave të panevojshme për në destinacionin e tyre final.

#### **Fshat Turistik i Vetmjaftueshem :**

Velipojë Baks-Rrjoll do të jetë një infrastrukturë e re e gjelbër urbane nëpërmjet një sërë strategjish të vetmjaftueshme që do të angazhohen në ruajtjen e eko-sistemeve ekzistuese.

Strategjia e peizazhit të resortit prek si strategjinë e ruajtjes ashtu edhe atë të inovacionit. Si përgjigje nga analizat mjedisore të zonës së studimit, asnjë ndërtim nuk do të realizohet brenda 300m nga vija bregdetare.

Brenda këtij “buffer zone” ekziston korridori i parë ekologjik i dunave të rërës (dunat pyjore, dunat fikse dhe dunat embionale) të cilat mbrojnë vendbanimin nga rritja e nivelit të detit dhe kërcënimet mjedisore ndaj zhvillimit.

Nën dunat është sistemi i shëtitorës së plazhit që vepron si një hapësirë publike kryesore në masterplan. Shëtitorja shërbehet nga objekte të vogla, klube plazhi dhe pishina publike të lidhura me një vendkalim prej druri të lehtë. Brenda objektit ka kopshte private për banesat si dhe kopshte për komunitetin brenda oborreve.

Tarracat kanë një qasje “xeriscape” duke përdorur një përzierje tarracash të gjelbërta. Mbi fshatin bregdetar është korridori i dytë ekologjik i përbërë nga hapësira sportive dhe rekreative.





Figura 6-12 Plani i strategjisë së peizazhit

### Koncept, Peisazhi reliant – Sistemi i Dunave:

#### BAKS-RRJOLL | Concept

Landscape Resilience - System of Dunes

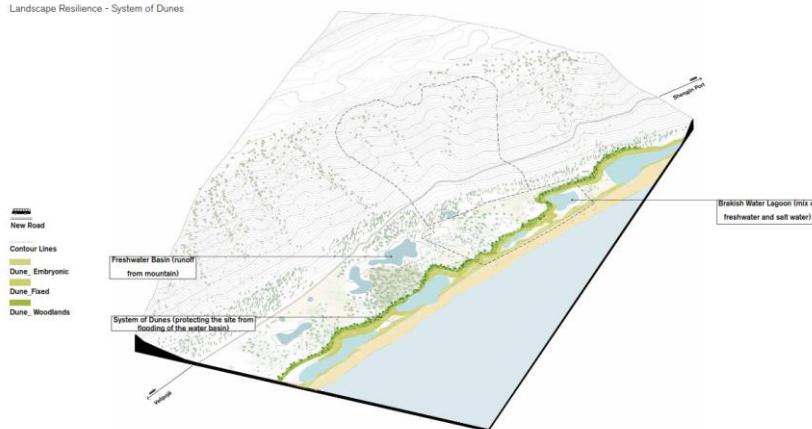


Figura 6-13:Sistemi i Dunave

- Laguna te njelmëta (miksim i ujrave te embel me ujera te kripura)
- Basene te ujrave te embel (rrjedha ujore malore)

- Sistemi i dunave (mbrojtja e zonave nga permbytjet e baseneve ujore)



Figura 6-14:Pamje e resortit ne perfundim te punimeve ndertimore

#### **Ndikimet e mbetura**

#### **Ndikimi i mbetur pas zbatimit të masave zbutëse :**

Pas zbatimit të masave zbutëse të përshkruara më sipër, ndikimi i mbetur konsiderohet të jetë **negativ dhe i Vogel** ;

### **6.6. Impakti nga Zhurmat**

Per shkak te largesise se zones se projektit nga zonat e banuara , nuk pritet qe te kemi ndikime te nivelit te zhurmave si gjate fazes ndertimore por edhe gjate fazes operacionale .Gjithesesi masat zbutese te rekomanduara ne vijim do garantojne qe mjedisi nuk do ndikohet ne lidhje me emetimet e zhurmave dhe ndikimi mbetes ( pas zbatimit te masave zbutese ) konsiderohet jo signifikant .

Masat parandaluese te rekomanduara per tu zbatuar :

- Përdorni i makinerive dhe pajisjeve që emetojnë zhurma brënda standarteve të lejuara sipas katalogut të deklaruar të prodhuesit.
- Përdorimi i veshjeve mbrojtëse për pajisje (si gjeneratore etj) që janë burime të konsiderueshme të zhurmave, për të reduktuar nivelin e emetimit të tyre. Izolimi akustik i objektit mund të bëjë dhe nivelin e arritur të zhurmës shumë të ulët dhe prania e pa kuptueshme e makinerisë që emeton zhurmën.
- Përdorimi i barrierave mbrojtëse që reduktojnë ndjeshëm nivelin e zhurmave sidomos në afërsi me godinat, institucionet për të cilat emetimi i zhurmave do shkaktonte shqetësim, bezdi. Cdo rritje e lartësisë së barrierave mbrojtëse me 1 m lartësi, redukton nivelin e zhurmave me 1.5 dB.
- Vendosja e pajisjeve, makinerive që emetojnë zhurma në drejtimin e duhur e cila do lehtësonte, reduktonte perhapjen e zhurmave ndaj një drejtimi objekti tjetër më të ndjeshëm ndaj zhurmave.
- Bazuar edhe në referencat ndërkombëtare vlerësohet se zhurmat teknologjike nga mjetet e rënda e japin efektin e tyre kumulativ deri në një rreze prej 150 - 200m në varësi edhe të konfigurimit natyror të terrenit i cili luan rolin e një barriere natyrale etj. Për rrjedhojë pritet që të ndikohen negativisht nga

zhurmat e pajisjeve të rënda si eskavatorë, kamionë etj, objektet shumë afër zonës së projektit (150-200 m).

- Perdorimi i teknikave dhe i pajisjeve konform standarteve të BE që emetojnë nivele zhurme brenda nivelit të lejuar ( sipas patentës së prodhuesit ) do të minimizoj ndikimin e tyre në mjedis
- Mirembajtje e pajisjeve dhe makinerive që janë burime emetimit
- Monitorimi i niveleve të zhurmave
- Aplikimi i brezave mbrojtës në raste kur vihet re nivele të larta zhurme

Tabellë 6-1:Nivelet kufi të zhurmës në mjedise të caktuara, Niveli i Lejuar i Zhurmave<sup>6</sup>

Mjedisi	Efekti kritik në shëndet	LA <sub>eq</sub> (dBA)	Koha bazë (orë)	L <sub>Amax</sub> Fast(dB)
<b>Zona banimi</b>				
Jashtë banese	Bezdi (shqetësim) serioze gjatë ditës dhe mbrëmjes	55	16	-
	Bezdi (shqetësim) i moderuar gjatë ditës dhe mbrëmjes	50	16	-
Në brendësi të banesave	Kuptueshmëri e bisedës dhe (bezdi) shqetësim i moderuar gjatë ditës dhe mbrëmjes	35	16	-
Në brendësi të dhomës së fjetjes	Prishja e gjumit natën	30	8	-
Jashtë dhomës së fjetjes	Prishje e gjumit, dritare e hapur (vlera nga jashtë)	45	8	-
<b>Institucione</b>				
Klasa mësimi, institucione-mjedise parashkollore (brenda)	Kuptueshmëri e bisedës, vështirësi në kuptimin e informacionit, komunikimin e mesazhit	35	Gjatë mësimit	-
Dhomat e fjetjes në kopshte (brenda)	Prishje e gjumit	30	Koha e gjumit	-
Oborri i shkollës, vendet e lojrave në shkollë	Bezdi (shqetësim) – (burime të jashtme)	55	Koha e pushimit	-
<b>Zona me aktivitetet social-ekonomik</b>				
Zona industriale, tregtare, qarkullimi trafiku (mjedis i jashtëm dhe i brendshëm)	Dëmtim dëgjimi	70	24	110
<b>Mjedis urban</b>				
Mjedise publike, të jashtme apo të brendshme	Dëmtim dëgjimi	85	1	110

Shpjegime:

LA<sub>eq</sub> (dBA) = Niveli ekuivalent i matur në shkallën A

Koha baze (ore) = Koha gjatë së cilës bëhet matja

L<sub>Amax</sub> Fast (dB) = Niveli i matur në shkallën A në mënyrën Fast (e shpejtë)

Gjate fazës operacionale :Nuk ka emetime zhurmash;

**Gjate fazes operacionale, (vënies në shfrytëzim të resortit )**

Nuk pritët ndikim signifikant lidhur me zhurmat :

<sup>6</sup> MINISTERIA E MJEDISIT, PYJEVE MINISTERIA E SHENDETESISE DHE ADMINISTRIMIT TE UJERAVE UDHEZIM (Nr.8, date 27.11.2007) “PER NIVELET KUFIT TE ZHURMAVE NE MJEDISE TE CAKTUARA

Projekti ne strategjine e zhvillimit te saj ka planifikuar gjelberimin e zones , ruajtjen e korridoreve ekologjike egzistuese te cilat luajne rolin e barrierave natyrore ndaj zhurmave ,vizioni i masterplanit ka marre ne konsiderate vizionin e nje fshati te aksesueshem në këmbë+ qarkullim inteligjent(smart Mobility); Masterplani i propozuar parashikon lëvizshmërinë qe sigurojnë vendodhjen lehtësisht të aksesueshme nga ku vizitorët e përditshëm dhe të përkohshëm mund të lënë makinat e tyre dhe të kalojnë në mjete më të qëndrueshme të levizshmërisë brenda fshatit, në mënyrë që të shmangin trafikun e automjeteve brenda fshatit dhe per te reduktuar emetimet e zhurmave .

## 6.7. Impakti në Trafikun Rrugor

### **Masa parandaluese:Faza ndertimore**

- Plan menaxhimi i trafikut .
- Përdorim i sinjalistikës rrugore përgjatë akseve ku punohet për të njoftuar përdoruesit e rrugës si dhe publikun mbi punimet që kryhen.
- Shmangie kur është e mundur nga ndërtuesit e levizjeve të automjeteve të transportit gjatë orëve pik te trafikut. Zgjedhja e orëve më pak të ngarkura prej tyre.
- Njoftim i Komunitetit dhe aktorëve të tjerë të interesuar mbi programin e punimeve dhe përdorimin e akseve të rrugëve.
- Përdorim i sinjalistikës rrugore përgjatë akseve ku punohet për të njoftuar përdoruesit e rrugës si dhe publikun mbi punimet që kryhen.

### **Faza operacionale:**

Masterplani i propozuar aksesohet nga rruga e re në ndërtim e sipër që kalon përgjatë zonës së studimit. Qarkullimi i automjeteve realizohet nëpërmjet një unaze e cila është e vendosur përreth zonës së banimit. Janë menduar edhe rreth-rrrotullime si dhe një rrugë nëntokësore buzë detit, në mënyrë që të sigurohet që lidhjet me shëtitoren dhe plazhin të jenë të orientuara për këmbësorët.

Unaza ndodhet ngjitur me dy qendra lëvizshmërie, të përbërë nga parkime dhe ambjente të caktuara për marrjen në dorëzim të mjeteve ekologjike për akses në brëndësi të zonës së banimit. Kjo unazë lejon që struktura e brëndshme e fshatit të jetë e orientuar për lëvizjen këmbësore si dhe levizjen e ngadaltë (do te jenë të hapura vetëm për mjetet e emergjencës). Brënda këtij sistemi pedonalesh është një zonë kryesore komerciale që kalon nëpër fshat, e rrethuar me shërbime publike dhe komerciale në katet përdhe të ndërtesave gjithashtu duke lidhur edhe sheshet publike me njëra-tjetrën. Katër shëtitore për këmbësorë lidhin pedonalen e brëndshme me shëtitoren e plazhit.

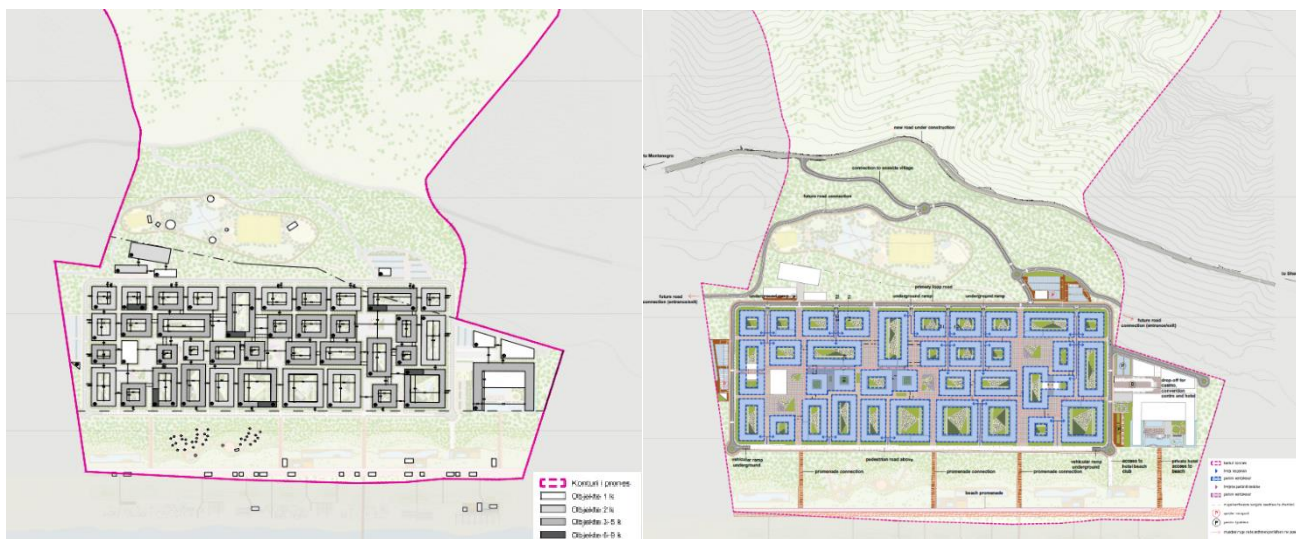


Figura 6-15:Plani i sistemit rrugor

Një sistem i brendshëm i lëvizshmërisë është parashikuar për të punuar brenda fshatit duke e bërë zonën të orientuar më shumë drejt këmbësorëve dhe lëvizjes së ngadaltë. Kjo përfshin përdorimin e metodave të transportit të minibusit, skuterit, makinës së golfit ecjes dhe biçikletës.

Masterplani i propozuar parashikon punën me shkallë të ndryshme të qendrave të lëvizshmërisë të cilat sigurojnë vendndodhjen lehtësisht të aksesueshme nga ku vizitorët e përditshëm dhe të përkohshëm mund të lënë makinat e tyre dhe të kalojnë në mjete më të qëndrueshme të lëvizshmërisë brenda fshatit, në mënyrë që të shmangin trafikun e automjeteve brenda fshatit.



Pas zbatimit të masave zbutëse të përshkruara më sipër, ndikimi i mbetur **konsiderohet të jetë negativ dhe i paperfillshëm.**

### 6.8. Impakti në Trashëgiminë Kulturore dhe Arkeologjike

Masa parandaluese: Kryerja e veprimeve ndërtimore bëhet në përputhje me të gjitha kërkesat ligjore dhe miratimeve respective mbështur ne ligjin nr. 9048 me date 07.04.2003 “Per trashegimine kulturore” ndryshuar me ligjin Nr 9885 date28.02.2008 “Për trashëgiminë kulturore” (I azhornuar).

Kur, pas fillimit të punimeve, zbulohen rastësisht gjurmë ose objekte me vlera arkeologjike- etnologjike, (gjate punimeve nën tokë për hapjen e kanaleve) punimet ndërpriten menjëherë. Supervizori i punimeve njoftojnë, brenda tri ditëve, organet e qeverisjes vendore, Institutin e Arkeologjisë dhe Institutin e Monumenteve të Kulturës, të cilët bëjnë kontrollin përkatës, raportojnë për vlerat e gjetura dhe bëjnë propozimet përkatëse për vazhdimësinë ose jo të punimeve.

Nëse gjetjet janë me vlera të rëndësishme, punimet e filluara mund të pësojnë ndryshime ose të ndërpriten përfundimisht. Vendimi në këtë rast merret nga organi që ka autorizuar fillimin e punimeve

Nuk pritet të ketë ndikim pas përfundimit të proceseve ndërtimore .

## 6.9. Impakti ndaj Mjedisve të Punës dhe Shëndetit Human

### *Impakti nga ndertimi:*

Per parandalimin e ndikimeve negative ne shendet e ne mjedis te veprimtarive ndertimore, te cilat mund te lindin gjate fazes se ndertimit nga mos zbatimi i rregullave të sigurisë në punë, nga mos marrja e masave paraprakë të sigurisë, kompania zbatuese në terren duhet të implementojë një system menaxhimi të shëndetit dhe sigurise në mjediset e punës (HSE), që përcaktohen për veprimtarite ndërtimore sipas legjislacionit përkatës. Masat e sigurisë dhe mbrojtjes duhet të zbatohen nga të gjithë punëtorët, si të Kontraktorëve ashtu edhe të Nënkontraktorëve.

Sigurimi i informacionit mbi sigurinë ne pune dhe masat paralajmëruese;

- Zhvillimi i një Plani të Menaxhimit të Sigurisë (PMS) te kontraktorit ;
- Fushata publike të ndërgjegjësimit te komunitetit,;
- Rrethimi i zonave të rrezikshme, nese verehen te tilla ;
- Projektimi, zbatimi korrekt i procedurave te sigurisë,
- Zbatimi rigoroz i praktikave me te mira te punesgjate fazes ndertimore;
- Monitorimi dhe mbajtja ne kontroll e niveleve t ë emetimeve ne ajer, kontrollit te kontaminimit te tokës dhe mbetjeve qe gjenerohen nga kjo faze.
- Kujdesi shendetesor per punonjesit qe operojne gjate fazes operacionale ;
- Zbatimi i rregullave t ë sigurimit teknik ne cdo vend pune.
- Grumbullimi i mbetjeve inerte ne sheshet perkatese te depozitimit per te shmangur rreziqet e demtimit prej tyre nga lenia ne vende jo te pershtatshme;
- Hartimi dhe zbatimi i planeve te menaxhimit ne raste emergjente
- Ngritja e vazhdueshme e kapaciteteve për të vënë theksin në nevojë për mjedis pune të sigurt, mbikëqyrjen e mirë;
- Aplikimi i nje politikë të rreptë për të gjithë punëtorët që të veshin pajisjet e sigurisë, kapele,doreza, veshjet, maskat e pluhurit etj
- Rrethimi i te gjitha zonave te punimeve sipas fazave të punimeve ;
- Të qenit i sigurtë që komunitetet vendase të jenë të informuara në kohë për bllokimin e rrugëve, punimet në rrugë ose përdorimin e automjeteve të rënda;
- Të vendoset personi përgjegjës për menaxhimin e trafikut afër receptorëve të ndjeshëm si shkolla dhe qendra shëndetësore;
- Planifikimi dhe kryerja e fushatave sensibilizuese për risqet që lidhen me rritjen e trafikut,
- Sigurimi i gjitha impianteve dhe makinerive në fund të çdo dite pune;
- Sigurimi i pranisë së ambulancës dhe mjekut të terrenit gjatë zbatimit të punimeve;
- Përgatitja dhe vendosja e Planin të Përgjigjes në rast emergjence.

### **Faza pas ndërtimit**

Nuk pritet të ketë ndikim negativ pas përfundimit të proceseve ndërtimore

- Te sigurohet rritja e aksesit të banoreve në tregjet dhe infrastrukturën ndihmëse që do të ndërtohet në zonë.
- Përshtatja e infrastrukturës me nevojat e personave me aftësi të kufizuara, zbatimi i kësaj mase të sillte ndikim pozitiv në levizshmërinë e personave me aftësi të kufizuara dhe do të mundësonte integrimin e tyre në shoqëri dhe aktivitete të ndryshme.
- Zbatimi i masave për parandalimin dhe minimizimin e ndikimeve negative në mjedis, janë jetike për zhvillimin e qëndrueshme të bujqësisë, turizmit dhe resurseve natyrore, çka përket në mirëqenien e popullatës.

### **Ndikimi i mbetur pas zbatimit të masave zbutëse :**

Pas zbatimit të masave zbutëse të përshkruara më sipër, ndikimi i mbetur konsiderohet të jetë i **Vogel**

## **6.10. Ndikimet Sociale**

### **6.10.1. Ndikimet Pozitive Sociale Faza Ndërtimore**

Pjesa më e madhe e investimit gjatë fazës së ndërtimit shkon për:

- Përfshirja e stafit (kryesisht stafi lokal);
- Lendet e para/cimento/betonit (industria e ndërtimit) nga burimet lokale;
- Pajisjet/elektrike etj (industria elektrike) kryesisht nga burime lokale;
- Shërbimet mbështetëse kryesisht nga lokale
- Taksa
- Përfitimet për nënkontraktorët që janë kryesisht ndërmarrje vendase që do të kryejnë shërbime për ndërtimin dhe furnizimin me materiale dhe shërbime në resort (duke përfshirë industrinë e ndërtimit, instalimet elektrike dhe hidraulike, pajisjet sanitare, mobilimin e resortit etj.);
- Pjesa më e madhe e stafit të përfshirë në fazën e ndërtimit do të jetë nga zona lokale, duke kontribuar drejtpërdrejt në punësimin e komunitetit lokal, duke rritur të ardhurat për familjet, duke ulur shkallën e papunësisë dhe duke u dhënë me shumë mundësi, vëcanërisht të rinjve për t'u punësuar dhe për të ulur shkallën e emigrimit drejt vendeve të tjera.
- Taksa direkte (20% TVSH) për shërbimet dhe blerjen e produkteve gjatë fazës së ndërtimit shkon drejtpërdrejt në përmirësimin e të ardhurave për ekonominë shqiptare.
- Mundësitë e punësimit për banorët vendas rrisin standardin e jetesës dhe indirekt kontribuojnë në reduktimin e vandalizmit ose vjedhjes;
- Kontributi i banoreve vendas në një projekt me standarde të larta në ndërtim dhe punë, është i dobishëm për ta nga pikepamja profesionale dhe mesimi i teknikave të reja nëpërmjet përvojës së punës në punë.
- Ndergjegjësimi dhe trajnimi i stafit.

### **Fshati i banueshëm gjatë gjithë vitit:**

Krijimi i një epiqendri turistik përmes një rrjeti turistik gjatë gjithë vitit përgjatë bregdetit. Velipoje Baks-Rrjoll ofron një sërë aktivitete dhe shërbimesh ekonomike dhe kulturore për të përfituar të gjithë banorët e rinj.

### **6.10.2. Ndikimi ekonomik dhe social gjatë fazës operative**

Zhvillimi i këtij projekti synon realizimin e objektivave kryesore të zhvilluesit ku impaktet pozitive për mjedisin, komunitetin, zhvilluesin dhe aktorët e interesuar të jenë të rëndësishme, afatgjate dhe pa u shoqëruar me ndikime negative të pa riparueshme dhe të rëndësishme për mjedisin dhe jetën sociale.

Perfitimet me te medha ekonomike dhe sociale te projektit jane gjate fazes operative te resortit. Kjo per shkak te nje numri te konsiderueshem dhe te larmishem sherbimesh te ofruara me standardet me te larta, konkurruese me standardet e vendeve te tjera evropiane. Ndertimi dhe funksionimi i Resortit do te kete nje ndikim te vazhdueshem pozitiv ne rajon dhe zonat perreth.

#### ➤ **Perfitimet ekonomike dhe sociale**

Perfitimet me te medha ekonomike dhe sociale te projektit jane gjate fazes operative te resortit.

Kjo per shkak te nje numri te konsiderueshem dhe te larmishem sherbimesh te ofruara me standardet me te larta, konkurruese me standardet e vendeve te tjera evropiane.

Ndertimi dhe funksionimi i Resortit do te kete nje ndikim te vazhdueshem pozitiv ne rajon dhe zonat perreth.

- **Hapje e vendeve te Punes:** punesim i drejtperdrejte i stafit qe do perfshihet gjate fazes operacionale te resortit.
- **Trajnimi i stafit** te perfshire ne projekt ka nje ndikim pozitiv social duke rritur profesionalizmin e stafit sipas standardeve me te larta te zbatuara ne resort. Permisojne motivimine punonjesve: me ndihmen e trajnimit, punonjesit fitojne kenaqesi dhe siguri ne pune.
- **Argetim:** Vizitoret do te vijne resortin per t'u argetuar pushuar dhe promovuar njekohesisht vlerat natyrore dhe kulturore te gjithe rajonit.
- **Rritje e turizmit:** Shume turiste qe vijne ne Shqiperi do te kene mundesine te perdorin resortin, prandaj te ardhurat nga turistet do te rriten.
- **Aktivite rekreative:** Njerezit vijne per te vizituar Shqiperine si nje atraksion turistik dhe per vlerat e saj te rendesishme kulturore. Turistet/njerezit vijne ne resort per t'u argetuar dhe shijuar pushime te konkurrueshme me vendet e rajonit. Do te rritet numri i turisteve dhe do te rriten edhe shpenzimet e tyre. Ky resort do te integroje bizneset e hoteleve dhe objekteve te tjera rekreative. Ata do te kene te gjitha sherbimet e kerkuara ne nje resort.
- **Promovimi i vlerave** ,traditës se rajonit dhe Shqiperisë ne vendet e europes dhe të rajonit.
- **Ruajtja e vlerave të** trashegimise kulturore dhe natyrore te rajonit dhe Shqipërise.
- **Zhvillimi i Eko-Turizmit** ne rajonin e projektit.
- **Ndergjegjesim i komunitetit mbi ruajtjen e vlerave kulturore dhe mjedisore.**
- **Rritje e bashkëveprimit te zhvilluesit me komunitetin vendas dhe palëve te interesuara.**
- **Ruajtja dhe kalimi brez pas brezi i traditave artizanale te zonës se projektit**
- **Motivimi i komunitetit per te jetuar dhe punuar ne vendin e tyre dhe mos emigruarne vendet e rajonit.**
- **Perdorim i qëndrueshëm i burimeve natyrore dhe zhvillimeve ekologjike.**
- **Te ardhurat nga taksat:** Fitime te konsiderueshme dhe te vazhdueshme do te kete nga te ardhurat tatimore qe ato gjenerojne.
- **Promovimi i aktiviteteve ekonomike: Te ardhurat nga taksat** luajne nje rol vendimtar ne nxitjen e aktiviteteve ekonomike, rritjen dhe zhvillimin. Nepermjet te ardhurave nga taksat, qeveria siguron qe burimet te kanalizohen drejt projekteve te rendesishme ne shoqeri
- **Stadartet e punesimit** :Marredheniet me punonjesit



### 6.11. Gjenerim mbetjesh

Faza ndërtimore shoqërohet me proceset e gjërimit të cilat në vetvete gjenerojnë masa dherash relativisht të konsiderueshme.

Ndërkoh edhe gjatë fazës ndërtimore do gjenerohen mbetje inerte ndërtimi por edhe mbetje urbane nga aktiviteti human i punonjësve që operojnë për ndërtimin e objektit.

Të dhëna më të detajuara mbi sasitë e dherave që gjenerohen i gjëni ne kapitullin : *Sasia e dherave të gjeneruara nga punimet e gjërimit*

**Tabela 6-2:Sasitë e dherave të gjeneruara gjatë fazës së ndërtimit**

Nr	Emërtimi i dheut	Njësia	Sasia
1	Dhera ranorë	m <sup>3</sup>	1,098,300.84
2	Transport për dherat ranorë	m <sup>3</sup>	1,153,215.882

- Ndarje e dherave të gjeneruara nga shtresa e sipërme e tokës( 30 cm ) nga pjesa tjetër e gjenruar nga gjërimitet.Ruajtja e kësaj shtrese toke për ripërdorim për proceset e mbjellejs dhe rehabilitimit të zonës përreth resort turistik.
- Ripërdorimi i materialit/mbetjes kur është e mundur si material mbushës .Ripërdorimi i dherave të gjeneruara për ripërdorim si material mbushës apo si material për rehabilitime të sheshit përreth resort turistik akomoduese.
- Depozitim i materialit të mbetur të gjeneruar nga gjërimitet në venddepozitimet e miratuara nga bashkia.
- Gjetja e mundësive të tjera për ripërdorimin e materialit të gjeneruar nga gjërimitet për rehabilitimin e shesheve të tjera (në bashkëpunim dhe marrëveshje me sygjerimet e bashkisë ).
- Depozitimi i mbetjeve pranë sheshedepozitimeve të miratuara nga Bashkia ose për rehabilitim të ambienteve publike.
- Monitorim periodik i sasise së mbetjeve të gjeneruara.
- Punonjësit e ndërtimit do jenë të informuar sic duhet mbi depozitimin e mbetjeve të gjeneruara dhe mbrojtjen e mjedisit.
- Hartimi dhe implementimi i Planit të menaxhimit të mbetjeve
- Mbetjet e ngurta, të prodhura në zonën e projektit, do të menaxhohen në përputhje me hierarkinë e mbetjeve të përcaktuara në Direktivën e BE-së 2008/98/EC dhe draft-Strategjinë Kombëtare të Menaxhimit të Integruar të Mbetjeve, në vitin 2018. Në këto dokumente përcaktohen qartë parimet dhe hierarkia e menaxhimit të mbetjeve urbane, që i jep rëndësi parandalimit të mbetjeve, ripërdorimit të tyre, riciklimit, djegies me qëllim përfitim energjie dhe depozitimit në landfill. Përdorimi i depozitimit në landfill është gjithësesi opsioni i fundit dhe vetëm kur janë ezauruar tërë shkallët e para të hierarkisë së menaxhimit të integruar të mbetjeve. Thëksojmë që synimi mbetet që mbetjet të destinuar për depozitim final në landfill duhet të shkojnë drejt "0" zeros.
- Autoriteti kryesor për menaxhimin e mbetjeve në zonën e projektit do të vazhdojë të jetë Bashkia e Shkodrës, e cila do të bëjë të mundur largimin e mbetjeve për në zonën e përcaktuar prej saj. Nëse në planifikimin e infrastruktures së grumbullimit të mbetjeve në zonë do të jetë përgjegjës investitori i caktuar nga bashkia.
- Është shumë e rëndësishme që në këto zone të ndërtohet një skemë tepër efektive, e cila garanton menaxhimin e integruar të mbetjeve të ngurta urbane dhe integrohet gjithashtu mirë në aspektet e dizajnit dhe arkitektures së peizazhit.

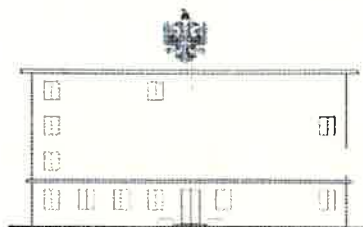
- Ne zonen e projektit do të realizohet mhedhja e mbeturinave me sistem te diferencuar me 4 kosha. Ne secilin prej koshave, te paisur me ngjyre dhe pershkrimet perkatese do te grumbullohen: 1) Qelq, plastike dhe metal, 2) Leter, karton dhe dru, 3) Organike dhe 4) mbetje te tjera. Ne kete menyre, mhetjet jane gati per tu futur ne procesin e riciklimit dhe kompostimit.

Gjate zbatimit te projektit zhvilluesi duhet te zbatoje te gjitha kriteret ligjore ne lidhje me menaxhimin e mbetjeve si vijon :

- Vendim i Këshillit të Ministrave nr.575, date 24.06.2015 “Për miratimin e kërkesave për menaxhimin e mbetjeve inerte”;
- VKM nr.177, datë 06.03.2012 “Për ambalazhet dhe mbetjet e tyre”;
- VKM nr. 99, datë 18.02.2005 “Për miratimin e katalogut shqiptar të klasifikimit të mbetjeve”, i ndryshuar;
- VKM nr. 765, datë 07.11.2012 “Për miratimin e rregullave për grumbullimin e diferencuar dhe trajtimin e vajrave të përdorura”;
- VKM nr. 229, datë 23.04.2014 “Për miratimin e rregullave për transferimin e mbetjeve jo të rrezikshme dhe informacionit që duhet të përfshihet në dokumentin e transferimit”;
- VKM nr.418, datë 25.06.2014 ” Për grumbullimin e diferencuar të mbetjeve në burim;
- VKM nr. 866, datë 4.12.2012 “Për bateritë akumulatorët dhe mbetjet e tyre”;
- VKM nr. 229, datë 23.04.2014 “Për miratimin e rregullave për transferimin e mbetjeve jo të rrezikshme dhe informacionit që duhet të përfshihet në dokumentin e transferimit”;
- VKM 652, date 14.09.2016 “Për rregullat dhe kriteret per menaxhimin e mbetjeve nga gomat e përdorura”;
- Vendim nr. 232, datë 26.4.2018 “Për disa ndryshime dhe shtesa në vendimin nr. 177, datë 6.3.2012, të këshillit të ministrave, “Për ambalazhet dhe mbetjet e tyre”;
- VKM nr. 371, datë 11.06.2014 “Për miratimin e rregullave për dorëzimin e mbetjeve të rrezikshme dhe të dokumentit të dorëzimit të tyre”;
- VKM nr. 687, date 29.7.2015 “Për miratimin e rregullave për mbajtjen, përditesimin dhe publikimin e statistikave të mbetjeve”;
- VKM nr. 127, datë 11.02.2015 “Kërkesat për përdorimin në bujqësi të llumrave të ujërave të ndotura”;
- VKM nr. 418, datë 27.05.2020 “Për miratimin e dokumentit të politikave strategjike dhe të planit kombëtar për menaxhimin e integruar të mbetjeve, 2020-2035”;
- Ligji nr 10463, datë. 22/09/2011, “Për Menaxhmin e Integruar të Mbetjeve” i ndryshuar.
- Subjekti që do të transportojë apo transferojë mbetjet të jetë i pajisur me licencë të tipit III.2.B, si detyrim i nenit 57, të ligjit nr. 10463, datë 22.09.2011 “Për menaxhimin e integruar të mbetjeve” të ndryshuar,
- Vendim nr. 319, datë 31.5.2018 “Për miratimin e masave për kostot e menaxhimit të integruar të mbetjeve”. Mbetjet që do të krijohen, të specifikohen sipas kodeve të Vendimit të Këshillit të Ministrave nr. 402, datë 30.06.2021 “Për miratimin e katalogut të mbetjeve”.
- VKM nr. 127, datë 11.02.2015 “Kërkesat për përdorimin në bujqësi të llumrave të ujërave të ndotura”. Në veprimtarinë për të cilën aplikon subjekti, menaxhimi i mbetjeve të bëhet sipas Parimit të Përgjegjshmërisë Ndaj Mjedisit, në përputhje të plotë me VKM nr. 418, datë 27.5.2020 “Për miratimin e Dokumentit të Politikave Strategjike dhe të Planit Kombëtar për Menaxhimin e Integruar të Mbetjeve, 2020-2035”, duke synuar uljen e sasisë së mbetjeve të gjeneruara dhe menaxhimin në mënyrë të integruar të mbetjeve.
- Ligj nr. 5/2024, datë 25.1.2024 “Për marrjen e masave urgjente për mbrojtjen dhe përmirësimin e infrastrukturës për trajtimin e ujërave të ndotura që shkarkohen pranë ose në ujëra larëse”;

**Ndikimi i mbetur pas zbatimit te masave zbutese :**

Pas zbatimit të masave zbutëse të përshkruara më sipër, ndikimi i mbetur konsiderohet të **jetë i Vogel**



REPUBLIKA E SHQIPËRISE  
**MINISTRIA E MJEDISIT**

Nr. 5186 Prot.

Tiranë, më 23.06 2017

Nr. identifikues 476

## ÇERTIFIKATË

Në mbështetje të Vendimit të Këshillit të Ministrave Nr. 122, datë 17.02.2011 Për një ndryshim në Vendimin Nr. 1124, datë 30.7.2008, të Këshillit të Ministrave, "Për miratimin e rregullave, të procedurave dhe kritereve për pajisjen me certifikatën e specialistit, për vlerësimin e ndikimit në mjedis dhe auditimin mjedisor":

Znj. AURORA CERRI

Çertifikohet për hartimin e raporteve të vlerësimit të ndikimit në mjedis, për të kryer auditimin mjedisor, për hartimin e ekspertizave për probleme mjedisore dhe thirrjen si ekspert për të vlerësuar një raport të vlerësimit të ndikimit në mjedis ose rezultatet e një auditimi.

MINISTRI

  
Lefter KOKA





REPUBLIKA E SHQIPERISE  
MINISTRIA E MJEDISIT

Nr. 136 Prot.

Tirane, me 19.05. 2004

Vendimi Nr.6, Nr.011 Regj.

*ÇERTIFIKATË*

Në mbështetje të Vendimit të Këshillit të Ministrave Nr.268, datë 24.04.2003 "Për çertifikimin e specialistëve, për vlerësimin e ndikimit në mjedis dhe auditimin mjedisor":

*Znj.Manushaqe JACE*

Certifikohet për hartimin e raporteve të vlerësimit të ndikimit në mjedis, për të kryer auditimin mjedisor, për hartimin e ekspertizave për probleme mjedisore dhe thirrjen si ekspert për të vlerësuar një raport të vlerësimit të ndikimit në mjedis ose rezultatet e një auditimi.

MINISTRI

  
Ethem RUKA



## LICENCË

Subjekti: ILLYRIAN CONSULTING ENGINEERS

Adresa: Tirane, TIRANE, Tirane, TIRANE, Rruga "Andon Zako Çajupi", Nd.14,  
H.14, Ap.2.

Kodi: III.2.A

Kod tjetër:

Data e lëshimit: 04/01/2017

Afati i vlefshmërisë: Pa afat

Kategoria

Shërbime ekspertize dhe/ose profesionale lidhur me ndikimin në mjedis

Nënkategoria

Veprimtaritë e ekspertizës lidhur me ndikimin në mjedis

Veprimtari specifike

Specialiteti

Emërtimi përshkrues i veprimtarisë

Veprimtaritë e ekspertizës lidhur me ndikimin në mjedis (Auditim mjedisor. Ndikim në mjedis)

Kufizime specifike

*Licenca ushtrohet sipas kufizimeve në legjislacionin në fuqi*

Detyrime specifike

*Licenca ushtrohet sipas detyrimeve në legjislacionin në fuqi*

Vendi i kryerjes së veprimtarisë

Në të gjithë territorin e Republikës së Shqipërisë

Nënshkrimi i sportelit:

