

**PËRMBLEDHJE JO TEKNIKE**  
**ZONA MINERARE NR. 803/4, OBJEKTI**  
**“BUZËMADHI”, BASHKIA FIER, QARKU**  
**FIER.**

**SHOQËRIA “SHKELQIMI 07” SHPK**

## LËNDA

A) NJË PËRSHKRIM TË SHKURTËR TË MBULESËS BIMORE TË SIPËRFAQES KU PROPOZOHET TË ZBATOHET PROJEKTI, TË SHOQËRUAR DHE ME IMAZHE TË MARRA JO MË VONË SE 6 MUAJ NGA DATA E APLIKIMIT;

B) INFORMACION PËR PRANINË E BURIMEVE UJORE NË SIPËRFAQEN E KËRKUAR NGA PROJEKTI DHE NË AFËRSI TË SAJ;

C) NJË IDENTIFIKIM TË NDIKIMEVE TË MUNDSHME NEGATIVE NË MJEDIS TË PROJEKTIT, PËRFSHIRË NDIKIMET NË BIODIVERSITET, UJË, TOKË, AJËR;

Ç) NJË PËRSHKRIM TË SHKURTËR PËR SHKARKIMET E MUNDSHME NË MJEDIS, TË TILLA SI: UJËRA TË NDOTURA, GAZE DHE PLUHUR, ZHURMË, SI DHE PRODHIMIN E MBETJEVE;

D) INFORMACION PËR KOHËZGJATJEN E MUNDSHME TË NDIKIMEVE NEGATIVE TË IDENTIFIKUARA;

DH) TË DHËNA PËR SHTRIRJEN E MUNDSHME HAPËSINORE TË NDIKIMIT NEGATIV NË MJEDIS, QË NËNKUPTON DISTANCËN FIZIKE NGA VENDNDODHJA E PROJEKTIT DHE VLERAT E NDIKUARA QË PËRFSHIHEN NË TË;

E) MUNDËSINË E REHABILITIMIT TË MJEDISIT TË NDIKUAR DHE MUNDËSINË E KTHIMIT TË SIPËRFAQES SË MJEDISIT TË NDIKUAR NË GJENDJEN E MËPARSHME, PËRFSHIRË EDHE TOKËN BUJQËSORE, SI DHE KOSTOT FINANCIARE TË PËRAFËRTA PËR REHABILITIMIN;

Ë) MASAT E MUNDSHME PËR SHMANGIEN DHE ZBUTJEN E NDIKIMEVE NEGATIVE NË MJEDIS;

F) NDIKIMET E MUNDSHME NË MJEDISIN NDËR-KUFITAR (NËSE PROJEKTI KA NATYRË TË TILLË).

Ndërveprimi me mjedisit, i aktivitetit mineral të nxjerrjes së gurit gëlqeror, është hartuar për të evidentuar dhe detajuar të gjithë anën teknike të veprimtarisë minerare për nxjerrjen e gurit gëlqeror me karrierë, në objektin Zona Minerare nr. 803/4, Objekti “Buzëmadhi”, Bashkia Fier, Qarku Fier, në raport me elementët mjedisor të zonës e më gjërë si dhe ndikimet e tij.

Hartimi i materiali është bërë mbi bazën e kërkesave të përcaktuara në VKM nr. 686, datë 29.7.2015, (Ndryshuar me VKM nr 95, datë 14.2.2018, i përditësuar), KREU II, ZHVILLIMI I PROCEDURËS SË THELLUAR TË VNM-së, Pika 1.2 Informacion për ndërveprimin me mjedisin të projektit.

**A. NJË PËRSHKRIM TË SHKURTËR TË MBULESËS BIMORE TË SIPËRFAQES KU PROPOZOHET TË ZBATOHET PROJEKTI, TË SHOQËRUAR DHE ME IMAZHE TË MARRA JO MË VONË SE 6 MUAJ NGA DATA E APLIKIMIT;**

Objekti i gurit gëlqeror konglomeratik, i cili me shkresën e Ministrisë Infrastrukturës dhe Energjisë, nr 2818./1 prot, datë 19.04.2024, është emërtuar zonë minerare e hapur Nr 803/4, Bashkia Fier, Qarku Fier, duke i dhënë të drejtën subjektit “SHKËLQIMI 07” shpk, të aplikojë në QKB për tu paisur me leje minerare shfrytëzimi, nga pikpamja administrative ndodhet në juridiksion të Bashkisë Fier, Qarku Fier.

Kjo zonë, bën pjesë në hartën topografike të shkallës 1:25000 në planshetën me nomenklaturë K-34-124-A-c (LLAKATUNDI) dhe kufizohet nga koordinatat e mëposhtme:

<b>Koordinatat e Zonës Minerare 803/4 në sistemin Gaus-Kruger</b>		
<b>Nr.</b>	<b>Koordinatat Y</b>	<b>Koordinatat X</b>
<b>1</b>	<b>4383210</b>	<b>4493388</b>
<b>2</b>	<b>4383110</b>	<b>4493482</b>
<b>3</b>	<b>4383163</b>	<b>4493488</b>
<b>4</b>	<b>4383200</b>	<b>4493482</b>
<b>5</b>	<b>4383230</b>	<b>4493464</b>
<b>6</b>	<b>4383248</b>	<b>4493457</b>
<b>7</b>	<b>4383248</b>	<b>4493438</b>
<b>Sip. 0.007 km</b>		

Ky objekt i përcaktuar si vend burim i mineralit gëlqeror, është evidentuar shumë vite më parë, para viteve 90 të shekullit të kaluar. Në këtë objekt është ushtruar veprimtarisa minerare e nxjerrjes së gurit gëlqeror në periudhën e mëparshme dhe në fillim të viteve 90 është ndaluar apo ndërprerë.

Si rezultat i veprimtarisë minerare të ushtruar më parë në këtë objekt, sipërfaqja e tij është prekur nga aktiviteti mineral, për pasojë e gjithë bimësia që mbulonte këtë objekt është prekur, duke bërë që në sipërfaqen e këtij objekti të mungojë plotësisht bimësia.

Nga rekonjicioni që kemi bërë pasi ky objekt ju dha subjektit “SHKËLQIMI 07” shpk, rezulton se sipërfaqja e tij është e çveshur dhe mungon bimësia.

Foto nga objekti dhe rreth tij





Meqënëse kanë kaluar disa dhjetra vjet, në këtë objekt kanë mbirë bimësi e përfaqshuar nga shkurret, apo bari i cili takohet vënde vënde.

Përsa i përket zonës ku bën pjesë objekti Buzëmadhe, dhe e rethon atë, rezulton se **Zona minerare** Nr.803/4 objekti i gurit gelqeror “*BuzëMadhi*” ndodhet ne Njesine Administrative Cakran, Bashkia Fier, Qarku Fier. Bashkia e Fierit ofron dhe potenciale të rëndësishme natyrore për zhvillimin e tij. Në përgjithësi kemi te bëjmë me një rajon fushor me lartësi nga 1–100 m mbi nivelin e detit dhe me toka shumë pjellore. Edhe relievet kodrinore janë përgjithësisht të buta dhe të mundshme për shfrytëzim bujqësor. Në zonat e rrafshëta zhvillohen tokat e hirta kafe. Kemi edhe lloje te veçanta tokash si aluvionale që takohen në luginat e Semanit e Vjosës, tokat e kripura që shtrihen në Hoxhare si dhe tokat moçalishte të Roskovecit. Në rrethin e Fierit shtrihet një pjesë e Myzeqese së Madhe, Myzeqeja e Vogël dhe fushat e Frakullës e të Cakranit.

## **B. INFORMACION PËR PRANINË E BURIMEVE UJORE NË SIPËRFAQEN E KËRKUAR NGA PROJEKTI DHE NË AFËRSI TË SAJ;**

Nga rekonjicioni dhe të dhënat e mbledhura rezulton se në sipërfaqen e objektit nuk takohen ujra sipërfaqësore apo ujra nëntoksorë/

Përsa i takon zonës apo rajonit ku bën pjesë zona minerare nr 803/4, objekti i gëlqerorit Buzëmadhi, ajo është mjaft e pasur me burime ujore natyralë si përrenj dhe lumenj, gjithashtu dhe me rrjet të ujitjes si kanali Vjosë-Levan Fier, konkretisht mund të përmëndim:

**Ujërat Sipërfaqësore (Hidrografia)**

Rajoni i Bashkisë Fier paraqitet me një rrjet hidrografik mjaft të pasur. Lumenjte kryesor që rrjedh në territorin që përfshin kjo bashki janë Semani, Gjanica dhe Vjosa.

Semani - 281 km i gjatë formohet nga bashkimi i Devollit me Osumin në afërsi të Beratit. Sipërfaqja e pellgut ujëmbledhës është 5949 km<sup>2</sup>, prurja mesatare vjetore e tij arrin në 96 m<sup>3</sup>/sek. Semani është ndër lumenjtë më eroziv, duke e bërë lumin me eroziv në vend.

Gjanica - 67 km buron nga burimet e Poçemit e të Kalivaçit. Sipërfaqja e pellgut ujëmbledhës është 234 km<sup>2</sup>. Është një nga lumenjtë më të ndotur në vend, për shkak të derdhjes së naftës.

Vjosa - 272 km i gjatë buron nga malet e Pindit në Greqi. Sipërfaqja e pellgut ujëmbledhës është 6700 km<sup>2</sup>, ndërsa prurja mesatare vjetore e tij arrin 195 m<sup>3</sup>/sek.

Në teritorin e bashkisë ka edhe disa liqene artificiale ku më i madhi e më i rëndësishmi prej tyre është ai i Kurjanit me sipërfaqe 375 ha, ujërat e tij përdoren për ujtje.

Pranë zones minerare Nr 803/4, kalojnë vepra ujitëse dhe kulluese, më me rëndësi është kanli vadisë Vjosë Levan Fier.



Harta hidroteknike, Zona ku bën pjesë Objekti Buzë Madh

## Hidrogeologjia

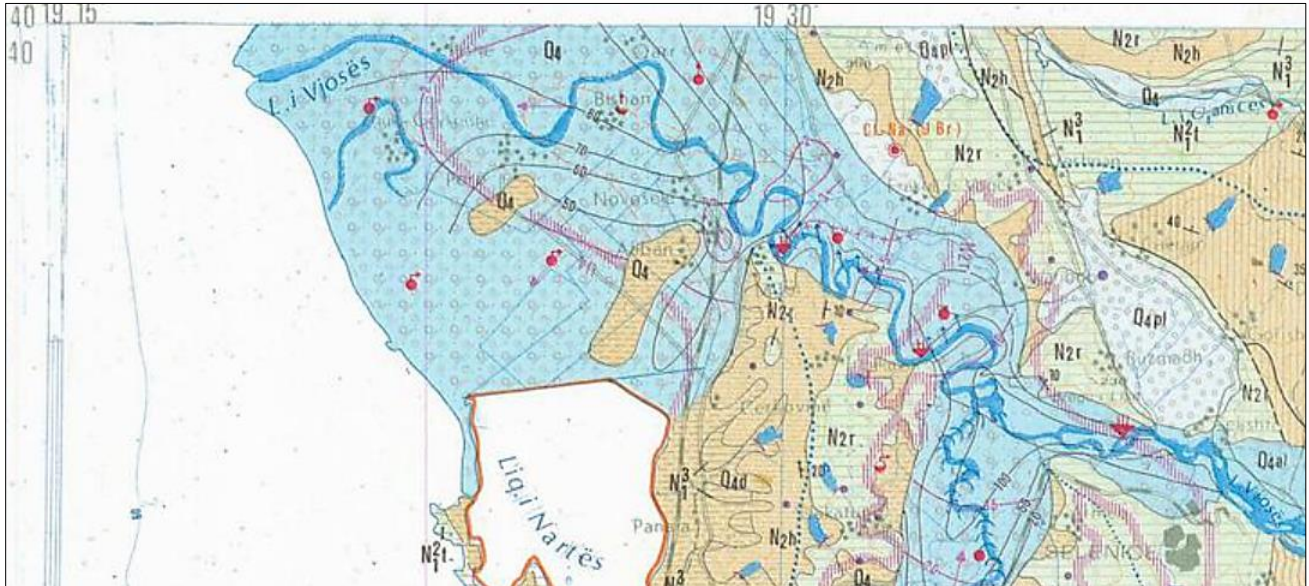
Vlerësimi i resurseve ujore të bashkisë së Fierit është bërë duke u mbështetur në hartografimin e akuiferëve si dhe në vlerësimin e parametrave hidrodinamikë e hidrokimikë të ujrave nëntokësore. Klasifikimi i akuiferëve është bërë sipas mënyrës së qarkullimit të ujit nëntokësor. Sipas këtij kriteri akuiferët do të ndahen në:

## **1 Akuiferë nëpër të cilët uji nëntokësor qarkullon nëpër pore (porozitet ndërkokrrizor)**

### **1.1 Akuiferi me porozitet ndërkokrrizor me ujëpërcjellshmëri shumë të lartë - të lartë**

## **2 Akuiferët me porozitet poro – çarje**

### **2.1 Akuiferët me porozitet poro - çarje me ujëpërcjellshmëri mesatare – e ulët • Akuiferë nëpër të cilët uji nëntokësor qarkullon nëpër çarje (porozitet çarjesh).**



*Harta hidrojgeologjike Shk.1:200 000, Zona ku bën pjesë Objekti Buzë Madh*

## **1 Akuiferë nëpër të cilët uji nëntokësor qarkullon nëpër pore (porozitet ndërkokrrizor)**

### **1.1 Akuiferi me porozitet ndërkokrrizor me ujëpërcjellshmëri shumë të lartë - të lartë**

Ky akuifer përfaqësohet nga depozitimet e Holocenit – Qh - Depozitime aluviale: alevrite, rëra, zhavore. Akuiferët e shkrifët me ujëpërcjellshmëri shumë të lartë – të lartë.

#### ***Akuiferi i Vjosës***

Zhavoret aluviale ndeshën në luginën e Vjosës gjatë gjithë shtrirjes së saj në të dy krahët e lumit. Ato karakterizohen nga ujëpërcjellshëri e lartë e ujrave nëntokësore dhe kanë një rëndësi praktike të madhe. Zhavorët e luginës dhe fushës së Vjosës shtrihen nga fusha e Hekalit në lindje të rajonit deri në brigjet e detit Adriatik në perëndim. Në të gjithë zonën këto depozitime mbulohen nga mbulesa suargjilore.

Nga fusha e Hekalit deri në Ad - Bunancë, megjithëse nuk njihet e plotë trashësia e zhavorëve, kemi të bëjmë me një horizont që ndeshet 0.5 – 5 m me trashësi të ndryshueshme. Përjashtim bën sektori i Varibopit ku thellësia e kapjes arrin 31 m. Në zonën e Çevenit ai ndeshet në thellësinë 20 – 25 m, në Ferras 35- 40 m. Në luginën e Vjosës nga fusha e Hekalit e deri në Ad Bunancë ujrat paraqiten kryesisht pa presion me nivel të lirë që ndeshet në thellësinë – 2.0 m deri – 5.5 m nga sipërfaqja e tokës. Por ndodh që për shkak të mbulesës së madhe ujrat nganjëherë fitojnë presion.

Duke u larguar nga Ad Bunanca në drejtim të perëndimit, veriperëndimit dhe jugperëndimit, ujrat nëntokësorë fitojnë presion. Presioni në fushën e Vjosës krijohet nga fakti se zhavorët

ujëmbajtës në drejtimet e mësipërme pësojnë një zhytje graduale nën mbulesën suargjillore rërore. Kjo mbulesë me përshkueshmëri të vogël deri shumë të vogël që shtrihet mbi zhavoret krijojnë një rezistencë të mjaftueshme për të dhënë dhe ruajtur presionin e shtresës. Në sipërfaqen më të madhe të fushës së Vjosës si në Ferras, Çerven ujrë nëntokësore janë me presion, po pa vetëderdhje. Nivelet e ujit lëkunden në thellësinë nga -1 m deri -4 m nën sipërfaqen e tokës. Trashësia e zhavoreve arrijnë në 30 - 50 m në zonën e Çervenit deri në 15 - 20 m në Ferras. Drejt përdimit për në Poro, zhavorët kalojnë në dy horizonte me trashësi më të vogël dhe me përhapje më të kufizuar deri në rëra e zhure.

Në sektorët e fshatrave Poro (Fier), Dëllënjë, Zhukë - Grykë, Pishë e deri në breg të detit, ujrë nëntokësore paraqiten me presion me vetëderdhje, presion që arrijnë deri 1.0 m mbi sipërfaqen e tokës.

### **C. NJË IDENTIFIKIM TË NDIKIMEVE TË MUNDSHME NEGATIVE NË MJEDIS TË PROJEKTIT, PËRFSHIRË NDIKIMET NË BIODIVERSITET, UJË, TOKË, AJËR;**

Aktiviteti mineral i nxjerrjes së mineralit të gurit gëlqeror, kongloneratik, është aktivitet i cili pa dyshim, vepron në elementët e veçantë të mjedisit.

Si aktivitet mineral, ai nënkupton ndërhyrjen në tokë, në sipërfaqe të saj deri në thellësinë e përcaktuar në projekt, konkretisht nga kuotë +70m, deri në kuotën + 60 m. Ndërhyrja në sipërfaqe, lidhet ngushtë apo përfaqsohet nga lëvizje të sasirave të konsiderueshme të materialit shkëmbor dhe mineralit, që në rastin tonë, përfaqsohet nga gëlqerori kongloromatik.

Konkretisht si rezultat i zbulimit të gëlqerorit, mbi të cilin ka një shtresë aluviale, rreth 0.2 m trashësi, do të lëvizin 998 m<sup>3</sup>, mbulesë e cila do të depozitohet në vend depozitimit të përcaktuar në projekt, në kuotën + 60 m, si dhe do të lëvizin 27144 m<sup>3</sup>, gëlqerori i cili do të largohet nga objekti me mjete transporti drejt destinacionit.

Duke analizuar këto procese, ku zbulimi dhe nxjerrja e gëlqerorit, do të bëhen pa përdorur lëndë plasëse, por vetëm me anën e kovës së ekskavatorit, si dhe ngarkimi e transporti do të jetë i mekanizuar, rezultojnë se ndikimet e mundshme negative në mjedis nga ky projekt do të jenë:

-Në tokë, nga lëvizja e sasirave të mbulesës dhe gëlqerorit

-Në peisazh, si rezultat i ndryshimit për shkak se do të lëvizin sasira të konsiderueshme të materialit shkëmbor duke ndryshuar peisazhin aty ku do të bëhet zbulimi dhe lëvizja e mineralit si dhe depozitimi i sterilita po gëlqerorit.

-Në reliev për shkak të zbulimit duek larguar sasinë e dheut prej 998 m<sup>3</sup> si dhe nga largimi i gëlqerorit, sasi prej 27144 m<sup>3</sup>, si dhe nga depozitimi i mbulesës në vendin e caktuar në projekt.

-Përsa i përket ndryshimeve në biodiversitet, ato janë të pa përfillshme, sepse sipërfaqja e objekti është e çveshur.

-Ndikimet në tokë, pa dyshim janë negative, por ato janë ndikime të pa shmangshme sespe janë pasojë e shfrytëzimit dhe e lëvizjes së mjeteve të rrëzimit, ngarkimit dhe transportit.

-Ndikimet në ajër do të vijnë si rezultat i lëvizjeve të mjeteve të transportit, në rrugën që të çon në objekt, rrugë e kategorisë së katërt, duke mundësuar ngritjen e pluhurit ng lëvizja e mjeteve të ngarkim transportit në stinë të thatë.



-Aktiviteti mineral i nxjerrjes së gëlqerorit, në objektin Buzëmadh, nuk do të ketë asnjë lloj ndikimi në ujë apo ujrat që rrethojnë objektin

**Ç) NJË PËRSHKRIM TË SHKURTËR PËR SHKARKIMET E MUNDSHME NË MJEDIS, TË TILLA SI: UJËRA TË NDOTURA, GAZE DHE PLUHUR, ZHURMË, SI DHE PRODHIMIN E MBETJEVE;**

Aktiviteti mineral i nxjerrjes së gurit gëlqeror, kongloromatik, në objekti Buzëmadhi, është aktivitet i cili në themel të teknologjisë minerare, e përjashton përdorimin e ujit.

Gjithashtu në këtë aktivitet nuk ka procese teknologjike në të cilat kërkohen përdorimin a pjesmarrjen e substanca kimike apo substanca të tjera të cilat mund të hyjnë në reaksion me gëlqerorin apo mbulesën duke u kthyer në shkarkime të lëngta.

Po kështu kjo veprimtari minerare, në teknologjinë e nxjerrjes së gurit gëlqeror nuk përdore gaze, apo substanca që duke hyrë në bashkëpunim me mbulesën apo gëlqerorin të çlirojnë gaze të çfardolloi.

Sa më sipër rezulton se nga ky aktivitet nuk ka shkarkime të ujrave të ndoturaapo gazeve në mjedis

Pluhuri mund të ngrihet vetëm gjatë transportit, kur lëvizin mjetet e transportit, në koh të thatë, (gjatë periudhës së verës). Ngritja e pluhurit nga lëvizja e mjeteve të transportit, varet dhe nga shpejtësia me të cilin do të lëvizin e mjetet e transportit, sa më shpejt të lëvinin aq më shumë pluhur do të ngrihet.

Për të parandaluar ngritjen e pluhurit në stinën e thatë, gjatë transportit, do të bëhet spërkatja me ujë e rrugës ku lëvizin mjetet e transportit, si dhe do tu kërkohet drejtuesve të mjeteve të transportit që, mjetet e transportit të ecin me shpejtësi të vogël, 20-30 km/orë

Përsa i përket mbetjeve, veprimtaria minerare nuk shoqërohet me mbetje, mbetjet e kësaj veprimtarije janë mbetjet minerare, të cilat janë pjesë e shkëmbinjve që bërbejnë vend burimin dhe zonë. Ato janë mbetje minerare të pa dëmshme, sepse janë pjesë që përbën formacionet shkëmbore dhe do të përdoren në procesin e rehabilitimit progresiv të karrierës.

**D. INFORMACION PËR KOHËZGJATJEN E MUNDSHME TË NDIKIMEVE NEGATIVE TË IDENTIFIKUARA;**

Ndikimet negative të identifikuar më sipër, të cilat ndikojnë vetëm në sipërfaqen e objektit, do të kenë një kohëzgjatje të shkurtër, 2 deri 3 vjet e jo më shumë.

Meqënëse në këtë objekt do të zbatohet rehabilitimi progresiv, ky proces e shumta mund të zgjasë dhe një vit pasi të përfundojë veprimtaria minerare, pra gjithë gjith 3 vjet. Në përfundim të vitit të tretë, e gjithë sipërfaqja e prekur do të jetë e rehabilituar duke i dhënë fund kohëzgjatjes së mundshme të ndikimeve negative të identifikuara.

**DH) TË DHËNA PËR SHTRIRJEN E MUNDSHME HAPËSINORE TË NDIKIMIT NEGATIV NË MJEDIS, QË NËNKUPTON DISTANCËN FIZIKE NGA VENDNDODHJA E PROJEKTIT DHE VLERAT E NDIKUARA QË PËRFSHIHEN NË TË;**

Vend ndodhja e projektit, zona minerare Nr.803/4 objekti i gurit gelqeror “*BuzeMadhi*”, ndodhet në Njësinë Administrative, Cakran, Bashkia Fier, Qarku Fier, ajo ka një sipërfaqe prej 0.007 km<sup>2</sup>

ndodhet ne Bashkine Fier. Bashkia e Fier gjendet në pjesën jugperendimore të Shqipërisë së mesme.

Ndikimet negative të evidentuara në pikat e mësipërme janë ndikime të cilat nuk e kalojnë sipërfaqen prej 0.007 km<sup>2</sup>, ose 0.7 ha, ose 7000 m<sup>2</sup>, sipërfaqe e kufizuar nga koordinatat e dhëna në tabelën në vijim.

Ajo bën pjesë në hartën topografike të shkallës 1:25000 në planshetën me nomenklaturë K-34-124-A-c (LLAKATUNDI) dhe kufizohet nga koordinatat e mëposhtme:

<b>Koordinatat e Zones Minerare 803/4 në sistemin Gaus-Kruger</b>		
<b>Nr.</b>	<b>Koordinatat Y</b>	<b>Koordinatat X</b>
<b>1</b>	<b>4383210</b>	<b>4493388</b>
<b>2</b>	<b>4383110</b>	<b>4493482</b>
<b>3</b>	<b>4383163</b>	<b>4493488</b>
<b>4</b>	<b>4383200</b>	<b>4493482</b>
<b>5</b>	<b>4383230</b>	<b>4493464</b>
<b>6</b>	<b>4383248</b>	<b>4493457</b>
<b>7</b>	<b>4383248</b>	<b>4493438</b>
<b>Sip. 0.007 km</b>		

**E. MUNDËSINË E REHABILITIMIT TË MJEDISIT TË NDIKUAR DHE MUNDËSINË E KTHIMIT TË SIPËRFAQES SË MJEDISIT TË NDIKUAR NË GJENDJEN E MËPARSHME, PËRFSHIRË EDHE TOKËN BUJQËSORE, SI DHE KOSTOT FINANCIARE TË PËRAFËRTA PËR REHABILITIMIN;**

Për sipërfaqen e cila do të preket nga aktiviteti minerar, do të zbatohet plani i rehabilitimit progresiv, i cili nënkupton që krahas nxjerrjes së gurit gëlqeror të fillojë e të zbatohet dhe reabilitimi i sipërfaqes së prekur, konkretisht, nëse është shfrytëzuar shkalla në kuotën +70m, dhe do të fillojë shfrytëzimi në shkallën +60 m, në shkallën + 70 m, do të fillojë reabilitimit.

Për reabilitimin progresiv do të përdoret i gjithë materiali i zbulimit, si dhe do të zbatohen të gjitha etapat e rehabilitimit, duke filluar nga sistemimi, hapja e kanaleve të disiplinimit të ujrave, hedhja e dheut , hapja e gropave, mbjellja e fidaneve të zonës deri në mirmbajtjen dhe kudesin për rritjen e këtyre fidaneve 1 vit pas përfundimit të shfrytëzimit.

Rehabilitimi i mjedisit do të bëhet në zbatim të:

**UDHËZIM I PËRBASHKËT Nr. 19, datë 24.8.2022**

**PËR MIRATIMIN E FORMATIT STANDARD PËR HARTIMIN E PLANIT TË REHABILITIMIT TË MJEDISIT NË VEPRIMTARITË MINERARE**

**Të ministrave**

**MINISTËR I INFRASTRUKTURËS DHE  
ENERGJISË  
Belinda Balluku**

**MINISTËR I TURIZMIT DHE MJEDISIT  
Mirela Kumbaro Furrxhi**

Llogaritja paraprake e kostos për rehabilitimin do të bëhet mbështetur në tabelën e mëposhtme:

Preventivi i rehabilitim per 1 ha per zonen e shfrytezuar per mineralet ndertimore									
Nr .	Operacioni	Siperfaqja	Normati va ha/ha	Sip. Operac. ha	Normati va m3/ha oper.	Volu mi I punes m3	Çmi mi lek/ha	Vlera	
<b>I</b>	Plani I mbylljes se karieres								
a	Krehje sistemim I faqeve anesore	1	1.5	1.5	200	300	50	15000	
<b>II</b>	Plani I menaxhimit te mbetjeve								
a	Sistemim I mbetjeve te zbulimit	1	0,6	0,6	2000	1200	20	24000	
b	Sistemim I mbetjeve teknologjike	1	0,25	0,25	2000	2000	20	40000	
<b>III</b>	Plani I rehabilitimit perfundimtar te mjedisit								
a	Mbushje me dhe produktiv i sheshit fundor	1	0,5	0,5	2500	1250	35	43750	
b	Mbjellje Pemesh	1	0.5	0.5	300	150	100	15000	
c	Hapje Gropash	1	0.5	0.5	300	150	1000	150000	
d	Blerje Pemesh	1	0.5	0.5	300	150	50	7500	
d	Sherbime	1	0.5	0.5	300	150	50	7500	
e	Kanali I ujrave te larta, drenazhim	1	300		300	75	200	15000	
f	Sinjalistike							5000	
	Shuma I+II+III								322750

Siperfaqja e zones qe preket nga shfrytezimi eshte = 4990 m<sup>2</sup>

Shpenzimet per rehabilitimin e karieres do te jene = 0.5 ha x 322750 lek/ha = 161 375 lek

Vlera totale e garancise financiare per rehabilitimin e mjedisit do te jete: = 161 375 lek

Garancia vjetore per rehabilitimin do te jete:

**161375 lekë / 3 vite = 80687 lekë / vit**

### **Ë) MASAT E MUNDSHME PËR SHMANGIEN DHE ZBUTJEN E NDIKIMEVE NEGATIVE NË MJEDIS;**

Duke analizuar një e nga një ndikimet negative, parashikojmë dhe nuk janë dikime thelbësore dhe

Nisur nga niveli dhe lloji i ndikimeve në mjeis, subjekti ka planifikuar të marrë masat e nevojshme duke filluar nga parandalimi i ndikimit deri në zbutjen e tij, konkretisht:

-Për të kufizuar ndikimin e veprimtarisë minerare në sipërfaqen e lejes minerare, duke bërë që ndikimi në sipërfaqe të jetë sa më i reduktuar, subjekti do të punojë vetëm në sipërfaqen e planifikuar, sipas projektit, sipërfaqe e cila është e barabartë me 0.00499 km<sup>2</sup>, ndërkohë që zona minerare Nr 803/4, objekti i gëlqerorit Buzëmadhi ka një sipërfaqe prej 0.007 km<sup>2</sup>, ose 7000 m<sup>2</sup>;

- Për të parandaluar shpërndarjen e mbetjeve minerare, (sasia prej 998 m<sup>3</sup>), mbetje si rezultat i zbulimi, në të gjithë sipërfaqen e zonës minerare, do të bëhet depozitimi i përkohshëm i tyre në vend depozitimit të përcaktuar në projekt, dhe menjëherë sapo të fillojë rehabilitimi i progresiv i mjedisit, për sipërfaqen e prekur, këto mbetje do të jenë pjesë e materialit për rehabilitim;

- Për të parandaluar përhapjen e pluhurit në rrugët e karrierës në stinën e nxehtë, do të bëhet spërkatja e rrugës me ujë.

-Për të parandaluar ndotjen e tokës nga vajrat apo karburantet që mund të derdhen nga mjetet e transportit, këto mjete do të kontrollohen periodikisht në pikat e liçensuara për kontroll teknik, si dhe do të bëhet pastrimi i mjedisit në rastet e derdhjes aksidentale të vajrave apo karburanteve

- Për të kthyer kthyer sipërfaqen e objektit në gjëndjen e mëparshme, subjekti do të bëjë rehabilitimin e mjedisit,

- largimi i paisjeve dhe makinerive;
- sistemimi i mbetjeve minerare;
- krehja dhe skarcimi i blloqeve që rrinë varur në shkallët e karrierës;
- krijimi i sipërfaqeve për mbejllje;
- hapja e gropave;
- mbjellja e fidaneve të bimëve të zonës,
- mirmbajtjen e fidaneve të mbejlla;
- etj

#### **F) NDIKIMET E MUNDSHME NË MJEDISIN NDËR-KUFITAR (NËSE PROJEKTI KA NATYRË TË TILLË).**

Vend ndodhja e projektit, zona minerare Nr.803/4 objekti i gurit gelqeror “*BuzeMadhi*”, ndodhet në Njësinë Administrative, Cakran, Bashkia Fier, Qarku Fier, ajo ka një sipërfaqe prej 0.007 km<sup>2</sup>.

Siç dihet Qarku i Fierit nuk është qark kufitar, duke përjashtur ndikimet e mundshme në mjedisin ndërkufitar.

#### **HARTOI RAPORTIN:**

#### **STUDIO “INNOVATION DEVELOPMENT ENGINEERING” Shpk**

Administratore dhe Inxhinier Mjedisi

Gjeoinxhinier

Ekspert Mjedisi

Gjeoinxhinier

Administratore dhe Inxh.Burimeve Natyrore

Bardhyl SHUSHKU

Denis STASA

Xhevair DERMISHI

Ermir DERMISHI

Ledina AVXHI

