

NJOFTIM

Drejtuar: Agjencise Kombetare te Mjedisit

Lenda: Kerkese per zhvillimin e procedures se degjeses me publikun

Shoqeria “Z D R A V A” Sh.p.k njofton Agjencine Kombetare te Mjedisit per zhvillimin e procedures se informimit te publikut per aplikimin per leje mjedisi te tipit B per instalimin:

“Përzierja e çimentos ose përdorimi i çimentos në masë të madhe por jo në sheshin e ndërtimit, përfshirë ambalazhimin dhe përzierjen e çimentos, grumbullimi i betonit dhe prodhimi i blloqeve të betonit dhe produkteve të tjera të çimentos, si dhe prodhimi i llaçit, kollës, gëlqeres (parafabrikeve, paletave, etj.). “Prodhimi dhe fraksionimi i produkteve minerale jometalike” “Rikuperim i mbetjeve jo të rrezikshme”, “Stacion transferimi për mbetje jo të rrezikshme”, me vendndodhje: Qarku Fier, Bashkia Lushnje, autostrada Lushnje-Fier Km 4, Zona Kadastrale 3268”.

Ky njoftim hartohet Referuar VKM 419, date 25.06.2014, Për miratimin e kërkesave të posaçme për shqyrtimin e kërkesave për leje mjedisi të tipave A, B dhe C, për transferimin e lejeve nga një subjekt te tjetri, të kushteve për lejet respektive të mjedisit, si dhe rregullave të hollësishme për shqyrtimin e tyre nga autoritetet kompetente deri në lëshimin e këtyre lejeve nga QKB-ja” te ndryshuar, kreu VI “Informimi dhe pjesëmarrja e publikut per aplikimin per leje mjedisi te tipit A dhe B”, bashkangjitur gjeni dokumentacionin e kerkuar, sipas pikes 2 te ketij kreu:

- a) Informacion nëse kërkesa do të jetë për “**Aplikim për leje mjedisore te tipit B**”
 - b) Të dhënat e ekstraktit të QKR-së;
 - c) Adresën e vendndodhjes së instalimit;
 - d) Përshkrimin e veprimtarisë që parashikohet të zhvillohet në instalim;
 - e) Një përshkrim të elementeve të listuara në formularin informues;
 - f) Përmbledhjen joteknike të raportit të vlerësimit të ndikimit në mjedis në nivel kombëtar ose ndërkufitar, kur kërkohet procedura e VNM-së;
 - g) Konsultimet ndërkufitare, kur kërkohet sipas legjislacionit në fuqi;
 - h) Autoritetin vendimmarrës për dhënien e aktit të miratimit të lejes së mjedisit, procedurat dhe afatet që do të ndiqen;
 - i) Adresën e AKM-së, ku publiku mund të dërgojë komentet dhe sugjerimet e tij, me shkrim apo në formë elektronike, brenda 20 (njëzet) ditëve nga data e njoftimit
- a. Kerkesa per vendosjen ne funksionim te instalimit: “Përzierja e çimentos ose përdorimi i çimentos në masë të madhe por jo në sheshin e ndërtimit, përfshirë ambalazhimin dhe përzierjen e çimentos, grumbullimi i betonit dhe prodhimi i blloqeve të betonit dhe produkteve të tjera të çimentos, si dhe prodhimi i llaçit, kollës, gëlqeres (parafabrikeve, paletave, etj.). “Prodhimi dhe fraksionimi i produkteve minerale jometalike” “Rikuperim i mbetjeve jo të rrezikshme”, “Stacion transferimi për mbetje jo të rrezikshme”, eshte per aplikim **per lejes te re mjedisore te tipit B**, sipas Shtojces 1, te Ligjit Nr. 52/2020, Për disa ndryshime në ligjin nr. 10 448, date 14.7.2011 “Për lejet e mjedisit” të ndryshuar”:

Industria Minerare

ID 3.1. e. Përzierja e çimentos ose përdorimi i çimentos në masë të madhe por jo në sheshin e ndërtimit, përfshirë ambalazhimin dhe përzierjen e çimentos, grumbullimi i betonit dhe prodhimi i blloqeve të betonit dhe produkteve të tjera të çimentos, si dhe prodhimi i llaçit, kollës, gëlqeres (parafabrikateve, paletave, etj.).

ID 3.11. Prodhimi dhe fraksionimi i produkteve minerale jometalike.

Menaxhimi i mbetjeve

ID 5.4. c. Rikuperim i mbetjeve jo të rrezikshme

ID 5.10. b. Stacion transferimi për mbetje jo të rrezikshme që nuk përmendet më lart.

b. TË DHËNAT E EKSTRAKTIT TË QKB-SË;



EKSTRAKT HISTORIK I REGJISTRIT TREGTAR PËR TË DHËNAT E SUBJEKTIT "SHOQËRI ME PËRGJEGJËSI TË KUFIZUAR"

GJENDJA E REGJISTRIMIT

1. Numri unik i identifikimit të subjektit (NUIS)	J84003411K
2. Data e Regjistrimit	02/11/1998
3. Emri i Subjektit	Z D R A V A
4. Forma ligjore	SHPK
5. Data e themelimit	19/03/1998
6. Kohëzgjatja	Nga: 19/03/1998
7. Zyra qendrore e shoqërisë në Shqipëri	Fier Lushnje - Fier Lushnje LUSHNJE Autostrada Lushnje-Fier km 4, Pasuria me nr 104/20 në zonën kadastrale 3268 9001
8. Kapitali	33.600.000,00
8.1 Numri i përgjithshëm i kuotave	100,00
9. Objekti i aktivitetit	Ne fushën e ndërtimit shoqëria do të kryejë: Studimin, projektimin, konsulencën, sipërmarrjen zbatuese dhe/ ose investimin, sipas rastit, për realizimin me fonde publike dhe / ose jopublike të veprave me karakter shfrytëzimi dhe / ose administrimi publik dhe/ose privat si: ndërtimin e ndërtesave publike dhe private, rrugëve, urave, tuneleve, mbikalimeve e mankalimeve, autostradave, traseve hekurudhore, digave dhe veprave bonifikuese e ujore, ujesjellesave, linjave mbitorësore dhe nentobesore për energjinë dhe telekomunikacionet, ndërtimin dhe rehabilitimin e veprave ujitore, centrale, objektet turistike, objektet ushtarake, objektet e kutit, mjetet inzhinierike, portet, aeroportet, objektet industriale, të gjitha restaurimet në përgjithësi, rikonstrukcione të veprave të artit, montimet e konstrukcioneve metalike: si dhe çdo ndërtim tjetër i cili në përfundim përben send të pabujtshëm sipas nenit 142 të Kodit Civil për shkak të trupezimit në mënyrë të qendrueshme e të vazhdueshme me token ose ndërtesën ku është vendosur. Në fushën e tregut shoqëria do të kryejë: Tregimin dhe import - eksportin e mallrave të ndryshëm si,

	<p>elektromekanike përfshirë kondicioner, elektroshtepiake etj te ketij lloji.Bojrave te ndryshme me baze ujore dhe baze vajore per lyerje te fasadave te murit, te drurit te hekurit etj, sniko patinimi koll, poliretaneve dhe te veglave te punes qe perdoren per lyerjen e tyre, materialeve te tjera te ndertimit, duhan cigareve te te gjitha llojeve, industriale, ushqimore , mjekesore, te ndertimit, te, mediave, te mjeteve kryesore dhe ndihmese te prodhimit, te makinerive, te metaleve ferroze dhe jo ferroze, te lendes drusore, te lendeve te para dhe te perpunuara per procesin e prodhimit, tregtimin e pasurive te luajtshme e te paluajtshme, shitblerjen e tokes, tregtimin e mallrave te gatshem e gjysem te gatshme etj.Ne fushen e turizmit shoqeria do te kryeje: Studimin, projektimin, konsulencen, sipermarrjen zbatuese dhe/ ose investimin, sipas rastit, per realizimin me fonde publike dhe / ose jopublike te infrastruktures dhe / ose te pjeseve perberese te saj, per shfrytezimin njerezor me karakter pushues, argetues, edukues dhe / ose kurues, te burimeve natyrore, kulturore, mjedisore kurative, te Shqiperise dhe me gjere.Ne fushen e transportit, shoqeria do te kryeje:Studimin, projektimin, konsulencen, sipermarrjen zbatuese dhe/ ose investimin, sipas rastit, per realizimin me fonde publike dhe / ose jopublike te infrastruktures dhe / ose te pjeseve perberese te saj, per transportimin publik dhe / ose privat te njerezve dhe mallrave brenda dhe jashte territorit te vendit si dhe tranzitimn e tyre pergjate territorit te Shqiperise nepermjet transportit rrugor, hekurudhor, ajror, ujqor, teleferik etj.Ne fushen e mjedisit shoqeria do te kryeje:Studimin, projektimin, konsulencen, sipermarrjen zbatuese dhe/ ose investimin, sipas rastit, per realizimin me fonde publike dhe / ose jopublike te mbrojtjes dhe ose permiresimit si dhe rehabilitimit te kushteve te mjedisit rrethues; perpunimin e mbetjeve urbane, toksike, radioaktive, teknologjike si dhe mbetje te çdo lloji tjeter, trajtimi i ujrave industriale, projektimin, mbikqyrjen ne fushen e kerkimit dhe shfrytezimit te lendes drusore, trajtimin dhe mbrojtjen e pyjeve, riaftesimin dhe trajtimin e tokave te kripura e kenetave si dhe çdo veprimtari qe ka rendesi per shoqerine.Ne fushen e prodhimit shoqeria do te kryeje:Studimin, projektimin, konsulencen, sipermarrjen zbatuese dhe/ ose investimin, sipas rastit, per realizimin me fonde publike dhe / ose jopublike te materialeve te ndertimit, prodhimin e inerteve, te asfalto - betonit, betonit, prodhimin e vajrave te ndryshme ushqimore dhe jo ushqimore, prodhimin e sapuneve, prodhimet e konstruksioneve metalike, beton armeje, plastike, te drurit dhe kombinime te ndryshme te</p>
--	---

	<p>tyre, prodhimin e motorrave dhe transformatoreve elektrike, transformoret e tensionit te larte, furrave elektrike te çdo tipi dhe te gjitha paisjeve elektrike, studime dhe projektme per paisje dhe makineri elektrike. Ne fushen e sherbimeve shoqeria do te kryejë: Dhenien me qera te asetëve te shoqerise (te godinave dhe te truallit) prodhim dhe tregtim mobilje alumin pvc (plastike dhe druri) tregti bojra te ndryshme vegla pune te te gjitha llojeve paisje hidraulike dhe elektro shtepiake, elektrike, materiale ndertimi te te gjitha llojeve, prodhim ndertim fasadash, bar dhe restaurante. Konsulence teknike ne fusha te ndryshme. Grumbullim, perpunim, konservim dhe tregtim fruta perime me shumice dhe pakice, bujqesi dhe blektori si dhe ambientet ndihmese te tyre, prodhimin e produkteve dhe kultivimin e tyre. Prodhues i pllakave te trotuarit, bordura betoni, tuba betoni dhe puseta betoni. Grumbullim, transportim, ruajtje, riciklim, perpunim apo asgjësim i mbetjeve të llojeve të ndryshme</p>	
10. Administratori/ët	Dashnor Sinanaj	
10.1 Afati i emërimit	Nga: 01/07/2022	Deri: 01/07/2027
11. Procedura e emërimit nëse ndryshon nga parashikimet ligjore		
11.1 Kufizimet e kompetencave (nëse ka)		
12. Ortakët	Fauk Sinanaj	
12.1 Vlera e kapitalit	Para: 6.720.000,00	Natyre:
12.2 Numri i pjesëve	20,00	
12.3 Pjesëmarrja në përqindje (%)	20,00	
<i>- Të përfaqësuarit, (Plotësohet vetëm nëse zotëron kuotën si përfaqësues)</i>		
13. Ortakët	Kastriot Sinanaj	
13.1 Vlera e kapitalit	Para: 6.720.000,00	Natyre:
13.2 Numri i pjesëve	20,00	
13.3 Pjesëmarrja në përqindje (%)	20,00	
<i>- Të përfaqësuarit, (Plotësohet vetëm nëse zotëron kuotën si përfaqësues)</i>		
14. Ortakët	Ylli Zdrava	
14.1 Vlera e kapitalit	Para: 6.720.000,00	Natyre:
14.2 Numri i pjesëve	20,00	
14.3 Pjesëmarrja në përqindje (%)	20,00	



<i>- Të përfaqësuarit, (Plotësohet vetëm nëse zotëron kuotën si përfaqësues)</i>		
15. Ortakët	ArbenZdrava	
15.1 Vlera e kapitalit	Para: 6.720.000,00	Natyre:
15.2 Numri i pjesëve	20,00	
15.3 Pjesëmarrja në përqindje (%)	20,00	
<i>- Të përfaqësuarit, (Plotësohet vetëm nëse zotëron kuotën si përfaqësues)</i>		
16. Ortakët	DashnorSinanaj	
16.1 Vlera e kapitalit	Para: 6.720.000,00	Natyre:
16.2 Numri i pjesëve	20,00	
16.3 Pjesëmarrja në përqindje (%)	20,00	
<i>- Të përfaqësuarit, (Plotësohet vetëm nëse zotëron kuotën si përfaqësues)</i>		
17. Vende të tjera të ushtrimit të aktivitetit	Fier Lushnje LUSHNJE Fier Lushnje LUSHNJE Lagjja Xhevdet Nepravishta, ish godina e plastmasit. 9001Fier Lushnje LUSHNJE Automjeti me targe FR 5868 D. Fier Lushnje LUSHNJE Mjeti me targe AA 719 SC. Fier Lushnje LUSHNJE Furgon Benz me targe AA 745 LM. Fier Lushnje LUSHNJE Mjeti Viberti, me Nr. shasie ZCV22R10N0CVP0070 me targa ABR603. Fier Lushnje LUSHNJE Furgon Sprinter me targe AA 157 EX Fier Lushnje LUSHNJE Mjeti Nissan, me Nr.shasie: G4H41003488 me targa AA971PT. Fier Lushnje LUSHNJE Mjeti me targa AB997HA Fier Lushnje LUSHNJE Mjeti me Targa AB166JA 9001Fier Lushnje LUSHNJE Furgon me targe AA 427 MU Fier Lushnje LUSHNJE Furgon me targe AA 426 MU	
18. Të dhëna që njoftohen vullnetarisht	Emri Tregtar: Z D R A V A E-Mail: dashisanaj@hotmail.com zdravoshpk@gmail.com Telefon: 0692044479 035224154	
19. Statusi:	Aktiv	

Datë: 02/09/2024

Emri, Mbiemri, Nënshkrimi
(i nëpunësit të sportelit)

c. ADRESËN E VENDNDODHJES SË INSTALIMIT;

<p>Emri i instalimit/impianitit¹</p>	<ul style="list-style-type: none"> ▪ “Përzierja e çimentos ose përdorimi i çimentos në masë të madhe por jo në sheshin e ndërtimit, përfshirë ambalazhimin dhe përzierjen e çimentos, grumbullimi i betonit dhe prodhimi i blloqeve të betonit dhe produkteve të tjera të çimentos, si dhe prodhimi i llaçit, kollës, gëlqeres (parafabrikeve, paletave, etj.)”. ▪ “Prodhimi dhe fraksionimi i produkteve minerale jometalike’ ▪ “Rikuperim i mbetjeve jo të rrezikshme”, ▪ “Stacion transferimi për mbetje jo të rrezikshme” 																																							
<p>Adresa ku ndodhet apo do të ngrihet instalimi/impianiti</p>	<p>Qarku Fier, Bashkia Lushnje, autostrada Lushnje-Fier Km 4, Zona Kadastrale 3268”, pasuria nr. 104/56, 104/57, 104/58, 104/20, 104/18 (Ne baze te Kontratave te Qerase)</p>																																							
<p>Koordinatat e vendit sipas Sistemit Koordinativ GAUS KRUGE: 1942_GK_ZONE_4</p> 	<table border="1" style="width: 100%; border-collapse: collapse; text-align: center;"> <thead> <tr> <th colspan="3">Koordinata e vendodhjes se aktivitetit ne sistemin Gaus-Kruger</th> </tr> <tr> <th>Nr.</th> <th>Koordinatat Y</th> <th>Koordinatat X</th> </tr> </thead> <tbody> <tr><td>1</td><td>4389309.28</td><td>4530538.43</td></tr> <tr><td>2</td><td>4389449.12</td><td>4530457.55</td></tr> <tr><td>3</td><td>4389410.31</td><td>4530389.94</td></tr> <tr><td>4</td><td>4389274.50</td><td>4530472.77</td></tr> <tr><td>5</td><td>4389238.79</td><td>4530411.21</td></tr> <tr><td>6</td><td>4389296.31</td><td>4530374.58</td></tr> <tr><td>7</td><td>4389286.05</td><td>4530358.64</td></tr> <tr><td>8</td><td>4389270.66</td><td>4530367.97</td></tr> <tr><td>9</td><td>4389237.61</td><td>4530335.67</td></tr> <tr><td>10</td><td>4389210.60</td><td>4530370.92</td></tr> <tr> <td colspan="3">S_{tot} = 15,864m²</td> </tr> </tbody> </table>	Koordinata e vendodhjes se aktivitetit ne sistemin Gaus-Kruger			Nr.	Koordinatat Y	Koordinatat X	1	4389309.28	4530538.43	2	4389449.12	4530457.55	3	4389410.31	4530389.94	4	4389274.50	4530472.77	5	4389238.79	4530411.21	6	4389296.31	4530374.58	7	4389286.05	4530358.64	8	4389270.66	4530367.97	9	4389237.61	4530335.67	10	4389210.60	4530370.92	S_{tot} = 15,864m²		
Koordinata e vendodhjes se aktivitetit ne sistemin Gaus-Kruger																																								
Nr.	Koordinatat Y	Koordinatat X																																						
1	4389309.28	4530538.43																																						
2	4389449.12	4530457.55																																						
3	4389410.31	4530389.94																																						
4	4389274.50	4530472.77																																						
5	4389238.79	4530411.21																																						
6	4389296.31	4530374.58																																						
7	4389286.05	4530358.64																																						
8	4389270.66	4530367.97																																						
9	4389237.61	4530335.67																																						
10	4389210.60	4530370.92																																						
S_{tot} = 15,864m²																																								
<p>Kategoritë aktiviteteve/veprimtarive industriale të cilat duhet të kërkojnë leje mjedisi ²</p>	<p>Industria Minerare ID 3.1. e. ID 3.11. Menaxhimi i mbetjeve ID 5.4. c. ID 5.10. b.</p>																																							
<p>Kapaciteti i projektuar</p>	<p>Prodhimi i betonit: Rreth 50-150 m³/dite. Prodhimi/Fraksionimi i inerteve: Rreth 50-150 m³/dite. Rikuperimi i mbetjeve: Rreth 50-150 m³/dite. Ruajtja/Magazinimi i mbetjeve: Rreth 1000 m³.</p>																																							

¹ Përshkruaj titullin sipas kollonës 1 të Shtojcës 1 të Ligjit Për lejet e mjedisit

² Shkruani kodet e specifikuar në kollonën 2 (e emërtuar ID) dhe aktivitetet e specifikuar në kollonën 3 (Veprimtaria) të përcaktuara në Shtojcën 1 të Ligjit për Lejet e Mjedisit. Nëse instalimi përfshin disa aktivitete të lidhura me IPPC, është e nevojshme për të shënuar secilin prej tyre me një kod. Kodet duhet të jenë të ndara qartë.

d. PËRSHKRIMIN E VEPRIMTARISË QË PARASHIKOHET TË ZHVILLOHET NË INSTALIM;

Profili i shoqerise "Z D R A V A" Sh.p.k

Instalimet per "Prodhimi i produkteve te betonit", "Impiant prodhim/fraksionimi i produkteve minerale jometalike", "Stacion transferimi per mbetjet jo te rrezikshme" dhe "Rikuperimi i mbetjeve jo te rrezikshme", te shoqerise "Z D R A V A" shpk jane te pozicionuar ne adresen me vendodhje Qarku Fier, Bashkia Lushnje, autostrada Lushnje-Fier Km 4, Zona Kadastrale 3268". Shoqeria, nder te tjera, ushtron veprimtarine ne fushen; "Prodhues i pllakave te trotuarit, bordura betoni,tuba betoni dhe puseta betoni. Grumbullim, transportim, ruajtje, riciklim, përpunim apo asgjësim i mbetjeve të llojeve të ndryshme, etj" me NR NIPT: **J84003411K**.

Per kete qellim, shoqeria "Z D R A V A" Sh.p.k referuar Ligjit Nr. 10448, date 14.07.2011 "Per Lejet e Mjedisit", i ndryshuar dhe VKM nr. 419, datë 25.6.2014 "Për miratimin e kërkesave të posaçme për shqyrtimin e kërkesave për leje mjedisi të tipave A dhe B, për transferimin e lejeve nga një subjekt te tjetri, të kushteve për lejet respektive të mjedisit, si dhe rregullave të hollësishme për shqyrtimin e tyre nga autoritetet kompetente deri në lëshimin e këtyre lejeve nga QKB-ja" te ndryshuar, ka plotesuar dokumentin e kerkuar per tu pajisur me Leje Mjedisit te Tipit B per aktivitetin "Prodhimi i produkteve te betonit, Prodhimi dhe fraksionimi i produkteve minerale jometalike, stacion transferimi per mbetjet jo te rrezikshme dhe rikuperimi i mbetjeve jo te rrezikshme", me vendndodhje ne: "Qarku Fier, Bashkia Lushnje, autostrada Lushnje-Fier Km 4, Zona Kadastrale 3268".

Përshkrimi i vendit dhe i veprimtarisë ku zhvillohet instalimi.

Pronat, ku zhvillohet veprimtaria, eshte marre me qira nga shoqeria, e cila ploteson kushtet teknike dhe hapesirat e nevojshme per ushtrimin e aktivitetit.

Ne kete siperfaqe ushtrohen aktivitetet per:

- Impiant prodhim te produkteve te betonit (prodhimi i blloqeve te betonit dhe pllaka betoni te llojeve dhe madhesive te ndryshme per shtrime),
- Impiant per thyerjen dhe bluarjen e inerteve dhe gureve
- Rikuperimi i mbetjeve jo te rrezikshme (eshte proces i rikuperimit te mbetjeve inerte te tilla si: qeramike, tjegulla, asfaltobeton dhe beton) me qellim prodhimin e inerteve te dores se dyte per material mbushes, shtrimi ose per prodhimin e produkteve prej betoni. Per kete qellim perdoret i njejti impiant i fraksionimit te inerteve malore.
- Stacion transferimi per mbetjet jo te rrezikshme (mbetjet nga prishjet/ndertimet, vetem mbetjet inerte)
- Sheshi i parkimit të mjeteve të transportit, mjeteve ngarkuese e ngritëse transportuese të vetë subjektit.
- Ambjentet zyre, ambjente higjieno-sanitare etj.

Brenda siperfaqes, ku zhvillohet aktiviteti, infrastruktura eshte e tille ku pronat komunikojne me njera-tjetren. Ambjentet anesh kapanoneve, te cilat nuk shfrytezohen, jane te shtruara me cakull. I gjithë objekti eshte i pajisur me rrjetin e drenazhimit te ujrave te shiut, duke shmangur mundesine e ndotjes se mjedisit nga levizja e mjeteve, si dhe reduktimin e shkarkimeve ne ajer nga te grimcave te pluhurit si rezultat i levizjes se mjeteve te transportit. Ky shesh per nga madhesia e aktivitetit lejon qarkullimin e lire, hyrje - dalje si dhe manovrimet e automjeteve te cilat do ti sherbejne ketij aktiviteti ne kushte te plota sigurie, si dhe mjetet e zjarrfikeseve ne rastet emergjente nese mund te shfaqen te tilla.

E gjithë hapësira para aktivitetit është e sistemuar, shtruar me beton, e pajisur me rrjetin e kanalizimeve të ujrave të shiut çka dhe ka ndikuar në përmirësimin e pamjes vizuale, gjithashtu në ambientet e jashtme të subjektit ka hapësira të shumta për parkimin e automjeteve, duke mos ndikuar në lëvizjen e lirë të mjeteve të banorëve dhe trafikun e zones.

Aktiviteti zhvillohet ne nje ambjent te pershtatshem per kete aktivitet duke mos krijuar keshtu deme apo efekte negative te ndryshme ne mjedisin perreth.

Pozicionimi i objektit ne imazh satelitor



- **Prodhimi i produkteve te betonit** (prodhimi i blloqeve te betonit dhe pllaka betoni te llojeve dhe madhesive te ndryshme per shtrime),

Impianti per prodhim pllaka betoni eshte instaluar brenda kapanonit i cili ndodhet ne pronen numer Nr. 104/18. Ambineti i kapanonit eshte i shtruar me beton dhe i mbuluar me konstruksion metalik, gjithashtu ky ambient eshte i vecuar nga ambientet e tjera te aktivitetve. Duke qene se procesi i prodhimit te produkteve te betonit ndodh brenda kapanonit, ndikimet ne mjedis do te jene minimale.

Blloqet dhe pllakat e betonit prodhohen ne forma te ndryshme nepermjet stampave te ndryshme dhe me ngjyra te ndryshme.

Si lendet te para per kete proces pune do te perdoren materiale si: Rere, gure, çakell, çimento, ngjyrues uji, dhe uje.

Impianti i prodhimit te pllakave te betonit perbehet nga keto njesi teknologjike funksionale:

-Bunkeret e depozitimit te materialit inert te fraksionuar sipas kerkesave te ndryshme. Fraksionet qe depozitohen aty jane ne gjendje te thate dhe vijne direkt nga silloset e impiantit te fraksionimit te gurit, te cilat sigurohen nga subjekte te pajisur me leje/licencat perkatese.

Bunkeret jane ne forme hinke te rezistueshem nga goditjet.

-Ka tre sillose çimentoje. Ne to mbahet teresisht e izoluar sasia e çimentos qe perzihet me materialin inert. Me ane te tubave transportues behet transportimi i çimentos per ne perzieresin ku ndodhet edhe materiali inert i fraksionuar.

-Pasi behet perzjerja e reres, çimentos dhe ujit, produkti i perftuar ne formen e paletave, kalon ne presim pneumatik ku behet stampimi ne makine perkatese (prese) ne forma te ndyshme duke perdorur stampa te ndyshme, sipas kerkesave te produktit.

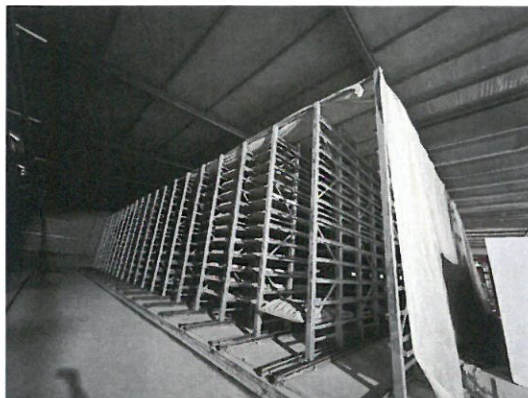
Ky proces eshte i drejtuar nga njesia e kontrollit kumpjuterike e impiantit.

Nepermjet transportueseve, produktet e stampuara vendosen per tharje ne mbajtese te posaçme. Tharja realizohet po brenda kapanonit.

Foto te vendodhjes se aktivitetit
Aktivitet per prodhimin e produkteve te betonit (pllaka betoni per trotuar)







➤ **Impianti per prodhimin/fraksionimin te produkteve minerale jometalike**

Impianti i fraksionimit te inerte funksionon mbi bazen e nje procesi te thjeshte fizik, i cili ben te mundur qe lenda e pare inerte e paperpunuar qe vjen me permasa te ndryshme, i nenshtrohet proceseve fizike ne linjen e fraksionimit, duke perftuar ne kete menyre produktin e kerkuar per prodhimin e betonit.

Procesi i punes konsiston ne: Gure te madhesive te ndryshme (lenda e pare e paperpunuar) me ane te eskavatorit dhe nepermjet pedanes se furnzimit hidhet ne bunkerin ushqyes, nga ku nepermjet i transportiereve dergojne materialin ne mullirin e thyerjes se gureve dhe prodhimin e inerteve te diametrave te ndryshme. Produkti i perftuar, ne baze te diametrit dhe cilesise, depozitohet ne disa pircje te ndryshme, nga ku merret me eskavator dhe depozitohet ne sheshin e ruajtjes se materialit.

Pamje te mullirit/thyeresit te inerteve dhe mbetjeve inerte



Produkti pas fraksionimit, i cili sherben si lende e pare per prodhimin e produkteve te betonit.



➤ **Instalimet per menaxhimin e integruar te mbetjeve jane:**

- Rikuperim i mbetjeve jo të rrezikshme
- Stacion transferimi per mbetjet jo te rrezikshme
- Parkimi i mjeteve te transportit

Instalimet per menaxhimin e integruar te mbetjeve ndodhen ne pronen numer Nr. 104/56, 104/57, 104/5 dhe 104/20. Infrastruktura e pronave eshte e mire, me standartet bazike te saj. Ambineti i kapanonit, per procesin e rekuperimit te mbetjeve jo te rrezikshme, eshte i shtruar me beton dhe i mbuluar me konstruksion metalik. Gjithashtu dhe ky ambient eshte i vecuar nga ambientet e tjera te kapanonit.

❖ Procesi i rikuperimit te mbetjeve jo te rrezikshme eshte proces i rikuperimit te mbetjeve nga ndërtimet dhe prishjet (Beton, tulla; tjegulla dhe qeramika; përzierje bituminoze, etj) me qellim prodhimin e inerteve te dores se dyte per perdorim ne fushen e ndertimit ose prodhimin e betonit.

❖ Stacion transferimi per mbetjet jo te rrezikshme eshte aktiviteti i cili konsiston ne grumbullim, transportim, ruajtja dhe magazinimi te mbetjeve jo të rrezikshme të tilla si: Mbetje nga ndërtimet dhe prishjet (Beton; tulla; tjegulla dhe qeramika; përzierje të betonit, tullave, tjegullave dhe qeramikës; dru; qelqë; plastikë; përzierje bituminoze; alumini; plumb; zink; kallaj; metale të përziera; dhera dhe gurë; baltë; çakull; etj).

Kodet sipas Katalogut te Mbetjeve, miratuar me Vendim Nr. 402, date 30.06.2021, per aktivitetin qe do te ushtroje subjekti “Z D R A V A” Sh.p. k per Rikuperimin e mbetjeve jo të rrezikshme jane:

17 01 01	Beton
17 01 02	Tulla
17 01 03	Tjegulla dhe qeramika
17 01 07	Përzierje të betonit, tullave, tjegullave dhe qeramikës, të tjera nga ato të përmendura në 17 01 06
17 03 02	Përzierje bituminoze, të tjera nga ato të përmendura në 17 03 01
17 05 08	Çakëll, të tjera nga ato të përmendura në 17 05 07

Pamje te mullirit/thyeresit te inerteve dhe mbetjeve inerte



Proceset e punes ne lidhje me kete aktivitet jane Grumbullimi dhe Transportimi dhe Ruajtja, Magazinimi. Mbetjet që prodhohen gjatë prishjes, rikonstruksionit, ndërtimit të objekteve apo rikonstruksionit e ndërtimit të rrugëve, ne varesi te projekteve ne zhvillim, grumbullohen dhe transportohen nëpërmjet automjeteve përkatëse që disponon subjekti drejt pikave te miratuara/autorizuara nga Nj.Q.V perkese, ose operatorëve të licensuar, për të kryer depozitimin/trajtimin/rikuperimin/asgjësimin përfundimtar të tyre.

Procesi i ruajtjes dhe magazinimit te mbetjeve inerte jo te rrezikshme, nuk eshte nje process i zakonshem. Mbetjet inerte zakonisht grumbullohen dhe transportohen direkt per ne vendet e autorizuara/licensuara per trajtimin e metejshem te tyre. Procesi i ruajtjes e magazinimit do te jete per raste specifike dhe ne situata te caktuara kur do te linde nevoja per magazinimin e perkohshem te ketyre mbetjeve. Per kete proces, kompania jone disponon te gjitha kushtet teknike bashkekohore. Ambjenti eshte i sistemuar mire, i shtuar me beton, i mbuluar me kapanon dhe krijohet mundesia e ruajtjes dhe magazinimit pa ndikimin e kushteve atmosferike.

Ne kete menyre shmangen edhe te gjitha mundesite e ndotjes dhe nderveprimit te zones nga keto mbetje. Kapaciteti i magazinimit, eshte parashikuar rreth 1000 m³. Ne te ardhmen, mund te rishiohet mundesia e rritjes se ketij kapaciteti, kjo edhe ne varesi te nevojave te aktivitetit te shoqerise. Nuk do te kete magazinim ne kushte normale pune, magazinimi do te jete si nje opsion i mundshem ne rast te nje defekti ose avarie gjate procesit te transportimit te mbetjeve nga vendi i gjenerimit te tyre per ne “vend-depozitimin” perkates.

Kodet sipas Katalogut te Mbetjeve, miratuar me Vendim Nr. 402, date 30.06.2021, per aktivitetin qe do te ushtroje subjekti “Z D R A V A” Sh.p. k per Grumbullim, Transportim, Ruajtje dhe Magazinim i mbetjeve jo të rrezikshme jane:

17 MBETJE NGA NDËRTIMET DHE PRISHJET (PËRFSHI DHERA TË GËRMUARA NGA ZONA TË KONTAMINUARA)

- 17 01 Beton, tulla, tjegulla dhe qeramika
- 17 01 01 Beton**
- 17 01 02 Tulla**
- 17 01 03 Tjegulla dhe qeramika**
- 17 01 07 Përzjerje të betonit, tullave, tjegullave dhe qeramikës, të tjera nga ato të përmendura në 17 01 06**
- 17 02 Dru, qelqe dhe plastika
- 17 02 01 Dru**
- 17 02 02 Qelqe**
- 17 02 03 Plastikë**
- 17 03 Përzjerje bituminoze, bitumi dhe produkte të tjera të ziftit
- 17 03 02 Përzjerje bituminoze, të tjera nga ato të përmendura në 17 03 01**
- 17 04 Metale (përfshi dhe aliazhet e metaleve)
- 17 04 01 Bakër, bronz, tunxh**
- 17 04 02 Alumin**
- 17 04 03 Plumb**
- 17 04 04 Zink**
- 17 04 05 Hekur dhe çelik**
- 17 04 06 Kallaj**
- 17 04 07 Metale të përziara**
- 17 04 11 Kablllo të tjera nga ato të përmendura në 17 04 10**
- 17 05 Dhera (duke përfshirë dhera të gërmuara nga toka të kontaminuara, gurë dhe balta të tjera)
- 17 05 04 Dhera dhe gurë, të tjera nga ato të përmendura në 17 05 03**
- 17 05 06 Balta, të tjera nga ato të përmendura në 17 05 05**
- 17 05 08 Çakëll, të tjera nga ato të përmendura në 17 05 07**
- 17 06 Materiale izoluese dhe materiale ndërtimi me azbest
- 17 06 04 Materiale izolimi të tjera nga ato të përmendura në 17 06 01 dhe 17 06 03**
- 17 08 Materiale ndërtimi me gips
- 17 08 02 Materiale ndërtimi me gips, të tjera nga ato të përmendura në 17 08 01**
- 17 09 Mbetje të tjera ndërtimi dhe të prishjeve
- 17 09 04 Mbetje të përziara nga ndërtimi dhe të prishjeve, të tjera nga ato të përmendura në 17 09 01, 17 09 02 dhe 17 09 03.**
- 20 02 Mbetjet e kopshteve dhe parqeve (përfshirë mbetjet e varrezave)
- 20 02 02 Dhera dhe gurë**

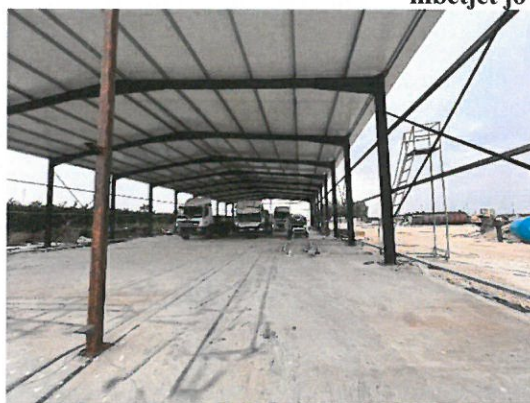
❖ Parkimi i mjeteve te transportit

Siperfaqja e tokes ku do te parkohen automjetet si dhe ku do te behet magazinimi i mbetjeve jo te rrezikshme, eshte e shtruar me beton dhe e mbluluar me kapano me strukture metalike dhe i mbuluar, duke kushtezuar ruajtjen e tyre nga kushtet atmosferike.

Vendi i parkimit do te perdoret thjesht per parkim te mjeteve gjate kohes qe nuk do punohet ose gjate nates. Pastrimi, larja dhe mirembajtja e mjeteve do te kryhet ne pikat e autorizuara te licensuara te tipi autolavazh. Nuk kryhet pastrim dhe mirembajtje ne ambientin e parkimit.

Stacioni i transferimit konsiston ne marrjen e mbetjeve te ngurta nga prishjet/ndertimet ne kantieret e prodhimeve infrastrukturore, nepermjet mjeteve te transportit te tipit kamion dhe sillja ne objektin e shoqerise, me qellim ruajtjen dhe magazinimin e perkohshem te tyre, deri ne transferimin e tyre drejt operatoreve te licencuar.

Foto te kaponit ku zhvillohet rikuperimi i mbetjeve jo te rrezikshme dhe stacion transferimi per mbetjet jo te rrezikshme



Ambienti është i shtruar me beton dhe i pajisur me rrjetin e drenazhimit të ujrave të shiut, duke shmangur mundësinë e ndotjes së mjedisit nga levizja e mjeteve, si dhe reduktimin e shkarkimeve në ajër nga të grimcave të pluhurit si rezultat i levizjes së mjeteve të transportit. Gjithashtu përgjate gjithë gjatësisë së infrastrukurës së brendshme është ndërtuar edhe rrjeti i drenazhimit të ujrave të shiut.

Gjithashtu objekti nuk përben problem për trafikun përfaqëzues në të cilin ndodhet. Aksi i rrugës kryesore nga prapësi është i shtruar me asfalt dhe plotëson të gjitha standartet rrugore. Hyrja në shesh do të bëhet nëpërmjet hyrjes kryesore. Ky shesh për nga madhësia e aktivitetit lejon qarkullimin e lirë, hyrje -dalje si dhe manovrimet e automjeteve (kamionave, autoboteve dhe mjeteve të tjera) të cilat do të shërbejnë kështu aktiviteti në kushte të plota sigurie, si dhe mjetet e zjarrfikësve në rastet emergjente të cilat mund të shfaqen në këto aktive.

Zona e studimit, ka dendësi të ulet të banorëve të karakterit banor dhe objekte shërbimi. Objekti që shërben për parkimin e mjeteve të transportit të mbetjeve inerte ndodhet në një distancë të konsiderueshme nga zonat urbane të banimit dhe nga objektet e tjera në afërsi. Qendra më e madhe e banuar është qyteti i Lushnjës, ku distanca e sheshit të veprimtarisë nga qendra e qytetit është rreth 4km. Qendra më e afërta e banuar është fshati Saver rreth 1km larg.

Në afërsi të zonës ku do të zhvillohet aktiviteti nuk ka shkollë, vepra arti, argjiturë, linjë elektrike të tensionit të lartë dhe linjë uji që mund të dëmtohen nga zhvillimi i aktivitetit që ky subjekt ushtron.

Me qëllim ushtrimin e veprimtarisë për menaxhimin e mbetjeve, subjekti ka marrë masat e nevojshme për ndërtimin e të gjithë infrastrukurës inxhinierike me qëllim mbrotjen e mjedisit dhe sipërfaqes së pronës ku do të zhvillohet aktiviteti.

Qëllimi i shoqërisë është:

- parandalimit e minimizimit të mbetjeve ose pakesimit të ndikimeve negative nga krijimi dhe menaxhimi i integruar i mbetjeve;
- përmirësimin të efikasitetit të përdorimit të tyre;
- pakesimit të ndikimeve negative të përgjithshme nga përdorimi i burimeve.
- Përfundimin e ekonomisë qarkulluese duke gjeneruar përfitime nga proceset e rikuperimit të mbetjeve.

Aktiviteti i shoqërisë "Z D R A V A" Sh.p.k, sipas Planit të Detajuar Vendor të Bashkisë Lushnje zhvillohet në Njësine Strukturore: 1/35



Furnizimi me energji elektrike, ndricimi etj,

Furnizimi me energji elektrike, qe do te perdoret per nevojat e fuqise motorike te pajisjeve si dhe te ndricimit, behet permes linjes elektrike qe vjen nga kabina elektrike e ndodhur ne afersi te prones. Ne rast nderprerje te energjise elektrike mund te parashikohet vendosja e nje gjeneratori, i cili do te siguroje vazhdueshmerine e punes ne objekt. Aktualisht rrejtja e shperndarjes se energjise elektrike eshte ne gjendje mjaft te mire dhe kuadri elektrik eshte i plotesuar.

Furnizimi me uje dhe kanalizimet

Furnizimi me uje bëhet nga Rrjeti Ujësjellës Kanalizime i zonës per administraten, si dhe me kontrate furnizimi per uje teknologjik per nevojat e procesit. Te gjitha ujerat qe dalin nga shfrytezimi i objektit, te reshjeve atmosferike si dhe shkarkimeve higjieno-sanitare, sistemohen ne kanale ujembledhes dhe behet orientimi i tyre per ne sistemin e kanalizimeve te zones.

Sa i perket furnizimit per uje per proceset teknologjike, qe eshte nje nga perberesit kryesor ne procesin e prodhimit te betonit, do te behet me ane te kontratatve me subjekte perkatese te licensuar. Ne planet afat-shkurtra, shoqeria do te rishikojë edhe mundesine e investimit ne furnizimin me uje nga burime vetjake ne perputhje me te gjitha detyrimet ligjore perkatese.

e. PERMBLEDHJA NE GJUHE JO-TEKNIKE

Permbledhja duhet te perfshije informacionin e meposhtem:

- INSTALIMI DHE AKTIVITETET E TIJ;

Industria Minerare

ID 3.1. e. Përzierja e çimentos ose përdorimi i çimentos në masë të madhe por jo në sheshin e ndërtimit, përfshirë ambalazhimin dhe përzierjen e çimentos, grumbullimi i betonit dhe prodhimi i blloqeve të betonit dhe produkteve të tjera të çimentos, si dhe prodhimi i llaçit, kollës, gëlqeres (parafabrikateve, paletave, etj.).

ID 3.11. Prodhimi dhe fraksionimi i produkteve minerale jometalike.

Menaxhimi i mbetjeve

ID 5.4. c. Rikuperim i mbetjeve jo të rrezikshme

ID 5.10. b. Stacion transferimi për mbetje jo të rrezikshme që nuk përmendet më lart.

-

- LENDET E PARA DHE ATO NDIHMESE, SUBSTANCAT E TJERA DHE ENERGJIA E PERDORUR OSE E GJENERUAR NGA INSTALIMI;

Si lende e pare per procesin e prodhimit te produkteve te betonit (pllaka betoni per trotualet), si dhe per perpunimin e inerteve malore jane: Rere, Çimento, Ngjyrues uji, Uje teknologjik, te cilet do te sigurohen nga subjekt te licensuara. Per sa i perkete lendeve te para me origjine nga mbetjet inerte ne fushen e ndertimit, ato do te sigurohen nga aktiviteti ndertimor i vete shoqerise, dhe do te jete te llojit: Beton, tulla; tjegulla dhe qeramika; përzierje bituminoze, çakell, etj

- IDENTIFIKIMI I NDIKIMEVE NE MJEDIS

Shkarkime ne uje

Nje ndikim i pranishem ne objektin ku zhvillohet aktiviteti eshte dhe menaxhimi i ujrave, Nga proceset teknologjike nuk prodhohen ujera shkarkime industriale, pasi procesi zhvillohet ne te thate, vetem shtohet uje ne sasi te moderuara. Ky aktivitet nuk ka shkarkime te ujrave teknologjike.

Ujrat higjieno-sanitare të gjeneruara nga ky aktivitet do të shkarkohen në rrjetin e kanalizimeve. Mund te permendim ujerat higjienosanitare te ambjenteve te tualeteve dhe te larjes e pastrimit te ambjenteve te punes. Keto ujera shkarkohen ne sistemin e kanalizimeve te zones.

Emetimet ne ajer

Nga proceset e prodhimit te produkteve te betonit kemi gjenerim te grimcave te pluhurit ne ajer gjate procesit te ngarkimit te sillosit te cimentos dhe depozites se inerteve. Por duke qene se procesi ndodhet ne brendesi te kapanonit, ndikimi ne ajer do te jete me i ulet. Emetime ne ajer do te vijne edhe nga procesi i bluarjes se materialeve inerte i cili shoqerohet me pluhur. Ne raste te tilla subjekti perdore sprucimin me uje here pas here. Shkarkimet spontane, nuk vleresohen me ndikim e te rendesishme ne mjedis dhe ne komunitetin e zones.

Pervec pluhurit te ngritur ne ajer nga era, ne kete ambjent, mund te vleresohen edhe gazet qe shkarkohen nga makinerite e ngarkim-shkarkimit dhe nga transportuesit e materialit, qe ndodhin nga proceset e grumbullim/transportim, ruajtje/magazinim te mbetjeve jo te rrezikshme, qe te cilat jane tipike per procese te tilla pune. Keto ndikime jane te pakta pasi makinerit qe perdoren jane te kolauduara nga Qendra e Kontrollit Teknik te automjeteve, pasi ato dalin ne qarkullim ne rruget kryesore e ne qendrat e banuara. Per me teper, ne kete kantier, frekuentimi i mjeteve te renda eshte i rralle.

Zhurmat dhe vibrimet

Nga proceset e prodhimit dhe vendosjes ne funksionim te instalimeve kemi gjenerim te zhurmave dhe vibrimeve, te cilat jane te lokalizuara vetem ne brendesi te objektit te tipit kapanon, ku ndodhet impianti i prodhimit te betonit dhe produkteve prej betonit. Duke qene nje objekt kapanon i mblur, nuk vleresohet te jete shqetesim per zonat apo objektet e tjera ne afersi. Instalimet jane te montuara mbi struktura qe minimizojne vibrimet. Zhurmat ne nivele te larta, pritet te gjenerohen ne afersi te impiantit te fraksionimit, i cili ndodhet ne mjedis te hapur. Ndikimi i zhurmes dhe i pluhurit te ketij impianti pritet te jete i konsiderueshem. Ne lidhje me kete, si mase zbutese do te aplikohet lagia me uje e materialit, si dhe mbjellja me peme e barriera te kufirit te prones me fqinjat. Gjithesesi, niveli i emetuar i zhurmave, do te jete brenda normave te lejuara me ligj, ne lidhje me kete subjekti do te marre masa cdo lloj mase ne menyre qe te mos ndikohen fqinjat.

Zhurma në nivele minimale do të gjenerohen edhe nga mjetet e transportit, të cilat përdoren nga kompania, për aktivitetin stacion transferimi i mbetjeve jo të rrezikshme. Gjithashtu dhe nga makineritë për përdoren për proceset teknologjike në këtë subjekt. Këto zhurma do të jenë brenda normave të lejuara, duke mos shkaktuar shqetësim për banorët e zonës.

Ndikimi ne toke

Proceset e punes nuk do te ndikojne ne toke, pajisjet dhe makinereti jane te mekanizuara, te izoluara dhe te projektuara ne menyre te tille qe mos te kete ndikim ne toke. Nuk ka perdorim dhe magazinim te lendeve te rrezikshme. Nuk do te magazinohen mbeteje qe nderveprojne. Magazinimi i mbetjeve, ndonese ne gjendje te ngurte dhe inerte, do te kryhet ne mjedis te mbuluar nga larte dhe te shtruar me beton.

E gjithë hapësira para aktivitetit është e sistemuar, shtruar me beton, e pajisur me rrjetin e kanalizimeve të ujrave të shiut çka dhe ka ndikuar në përmirësimin e pamjes vizuale, gjithashtu në ambientet e jashtme të subjektit ka hapësira të shumta për parkimin e automjeteve, duke mos ndikuar në lëvizjen e lirë të mjeteve të banorëve dhe trafikun e zonës.

Nuk kemi mbetje inerte te gjeneruara nga procesi teknologjik, e gjithë sasia e inerteve qe perdoren si lende e pare do te perdoret ne prodhimin e betonit dhe fraksionimit te inerteve, ndersa gjenerimi perfundimtar i mbetur do te jete ne nje sasi shume te vogel dhe do te jete material i paster. Ky material do te rifutet perseri ne proces.

Ndikimi ne Biodiversitet

Kjo zonë nuk bën pjesë në zonat e mbrojtura me ligj sipas verifikimeve të kryera në portalin gjeohapësinor shtetëror asig.gov.al. Ky aktivitet nuk prek zonat me biodiversitet. Zona në të cilën ushtrohet aktiviteti është një zonë në të cilën nuk takohen elemente të spikatur te flores. Perreth kësaj zone, mund te hasim bimesi te ulet dhe barishte te ndryshme. Kjo zone eshte pjese e zones industriale-ekonomike pergjate autostrades Lushnje-Fier.

Ndikimi ne Mjedisin Social

Ndikimi i ketij projekti ne mjedisin social, pritet te jete me efekte positive persa i perkete punesimit te banoreve te zones dhe ofrimit te sherbimit te ketij lloj aktiviteti, duke qene se ne zonen ne fjale nuk ka nje te tille.

Mbetjet teknologjike

Mbetjet e gjeneruara nga procesi i prodhimit, grumbullohen dhe i nenshtrohen proceseve te rikuperimit. Mbetjet teknologjike rikuperohen ne masen 100%, duke maksimizuar perdorimin e lendeve te para. Nga proceset teknologjike nuk prodhohen mbetje te cilat duhet te hidhen. Mbetjet e betonit nga pastrimi i betoniereve riperdoren per prodhimin e blloqeve ne brendesi te kantierit.

Mbetjet e ngurta urbane

Mbetjet e ambalazheve dhe ato nga aktiviteti human te punonjesve konsistojne ne gjenerimin e mbetjeve urbane ne fraksione te ndara. Mbetjet urbane grumbullohen ne fraksione te ndara duke perdorur sistemin me tre kosha: 1-leter dhe karton, 2-plastike, 3-qelq. Keto mbetje terhiqen nga sherbimi i pastrimit urban te zones, kundrejt tarifes qe i paguhet Bashkise per kete qellim.

Raportimi i masave te ndermarra per programin e permiresimit te operimit

Raportimi i masave qe do te ndermerren ne objektin ku ndodhet instalimi per prodhimin e produkteve te betonit, prodhimi dhe fraksionimi i produkteve minerale jometalike, Stacion transferimi te mbetjeve jo te rrezikshme dhe rikuperim i mbetjeve jo te rrezikshme, do te kryhet nga subjekti " Z D R A V A " Sh.p. k, sipas nje kalendari dhe regjistri te vecante, i cili do te plotesohet nga drejtuesi teknik i punes ne impiant dhe do te raportohet prane Agjencise Kombetare te Mjedisit, me miratimin e Perfaqesuesit Ligjor.

Masa lehtesuese te tjera te kerkuara/ndermarra

- Subjekti do te respektojte detyrimet qe do te vendosen ne Lejen Mjedisore tipi B qe do te miratohet nga Ministria e Turizmit dhe Mjedisit.
- Subjekti do te respektojte te gjitha masat/normat/planet/shkarkimet e deklaruar ne ke te Formular-Kerkese per tu paisur me Leje Mjedisore Tipi B.
- Subjekti do te jete ne dijeni dhe te azhornohet per kuadrin ligjor per mjedisin dhe ndryshimeve te tij.
- Subjekti do te respektojte dhe zbatojte kushtet teknike ne objekt per mbrojtjen nga zjarri dhe te krijojte infrastrukturen e nevojshme per zjarrefikset.
- Do te kryhet monitorimi i indikatorëve te mjedisit sipas ligjeve ne fuqi.
- Si rezultat i realizimit te projektit nuk do te absorbohen ndikime te rëndësishme mjedisore, sociale ne shendetin e njerezve. Per pasoje ndikimet e parashikuara mund te minimizohen duke zbatuar masat e permendura me siper.
- Eshte detyre e zbatuesve te projektit te integrojne elementet e domosdoshem te propozuar per parandalimin, minimizimin dhe eliminimin e ndikimeve negative ne mjedis, shendet dhe aspektin social.
- Eshte detyre e te gjith kontraktoreve e nenkontraktoreve te ndryshem te zbatojne me kujdes detyrimet perkatese te parashikuara me siper.

Masa lehtesuese te tjera te kerkuara

- Percaktimi i vend-parkimit te automjeteve si dhe pajisja e vend parkimeve me sinjalistiken perkatese.
- Subjekti do te kryej aktivitetin vetem brenda kordinatave te siperfaqes qe disponon dhe te respektojte me perpikmeri kushtet e menaxhimit te mbetjeve dhe ligjit per Menaxhimin e Integruar te Mbetjeve.
- Do te shmanget ne maksimum perdorimi i mjeteve te transportit kur nuk eshte e nevojshme dhe te reduktohen zhurmat ne oret e vona.
- Makinerite/pajisjet e instaluar ne objekt, do te koluadohet ne menyre periodike nga teknike te specializuar dhe certifikuar per te tilla procese.
- Veglat/Pajisjet/Makinerite e punes qe sherbejne per procese te ndryshme do te zevendesohen me te reja, sipas jetegjatesise se tyre dhe eficences qe kane ne kryerjen e operacioneve.

- Maksimizimi i perdorimit te lendes se pare
- Ambienti i zyrave dhe pajisjet/mjetet/makinerite ne zonen e shfrytezuar do te lyhet periodikisht me boje higjienike dhe antikorrozive, me qellim plotesimin e kushteve Higjieno-Sanitare.
- Do te behet pastrimi periodik i rrjetit te drenazhimit te ujrave te larjes/pastrimit dhe ujrave te shiut ne sipërfaqen ku ushtrohet aktiviteti.
- Rrjeti elektrike eshte togezuar per te shmangur ndonje shkarkese elektrike, konform kushteve teknike,
- Jane ndermarre te gjitha masat e domosdoshme te mbrojtjes kundra zjarrit. Per te mbrojtur kunder zjarrit te mundshem qe mund te bjere do te ruhen largesite mbrojtese ndaj zjarrit te objektit dhe sheshit te parkimit te automjeteve te pastrimit.
- Aktiviteti i disponon infrastrukturen e nevojshme, me distancat e percaktuara per rruge kalim te punonjesve, automjeteve, zjarrefiksave, etj.
- Do te behet menaxhimi i mbetjeve te ngurta, te cilat do te jene; lende te aballazheve, letra-kartona, si dhe lende organike te prodhuara nga punonjesit dhe klientat, ku keto mbetje do te transportohen rregullisht ne vendin e caktuar nga Njesia Vendore, ku firma do te marre masa per menaxhimin e ketyre mbetjeve te ngurta, do te vendosen ne kosha selektive sipas rrymave specifike te mbetjeve.
- Aktiviteti i disponon infrastrukturen e nevojshme, me distancat e percaktuara per rruge kalim te punonjesve, automjeteve, zjarrefiksave, etj.
- Do te behet trajnimi periodik i punonjesve mbi kushtet e sigurimit teknik gjate operimit te punes, si dhe te kualifikohen stafi pergjegjes per operimin e punes ne instalimet per, riparimin, mirembajtjen e pajisjeve dhe mjeteve.

Masat lehtesuese qe do te ndermerren gjate funksionimit te linjes se prodhimit

Vleresimi i ndikimit ne mjedis duhet te ndikojte ne dhenien e zgjidhjeve per shmangie te ndotjes dhe mbrojtjes se mjedisit. Mbrojta e mjedisit perben ne vetvete nje sere masash zbutese, parandaluese.

Ne menyre te pergjithshme do te japim disa prej masave qe do te zbatohen nga shoqeria per funksionimin e linjes se prodhimit te betonit, rikuperimit te mbetjeve jo te rrezikshme dhe stacion transferimi i mbetjeve jo te rrezikshme. Ndikimet negative ne mjedis gjate funksionimit te instalimeve jane ne nivele te ulta. Disa prej masave kryesore qe do te ndermerren jane permendur ne menyre te permbledhur si me poshte:

- Menaxhimi optimal dhe mirembajtja e instalimeve.
- Mbetjet e ngurta urbane dhe ato teknologjike qe do te prodhohen ne objekt te depozitohen ne vendet e percaktuara nga Njesia Vendore dhe te vendosen kontenier te mjaftueshem per mbetjet per numrin e punonjesve, si dhe rikuperimi/riciklimi i tyre ne proceset e prodhimit. Rikuperimi, Riciklimi dhe Riperdorimi i mbetjeve
- Reduktimi i emetimeve te gazrave dhe grimcave te pluhurit
- Menaxhimi sa me eficient i lendes se pare.
- Mirembajtja e instalimeve
- Te respektohen oraret e operimit te punes brenda mjedisit ku zhvillohet aktiviteti Automjetet e transportit te qarkullojne me shpejtesi te ulet ne zonat e banuara. Rikuperim, Trajtim, Riciklim dhe Riperdorim i ujrave te gjeneruara.

- MONITORIMI I PLANIFIKUAR I SHKARKIMEVE NGA INSTALIMI.

Qellimet e monitorimit mjedisor

Monitorimi per parametrin qe na intereson behet nepermjet matjeve te perseritura, qe merren me nje frekuence te mjaftueshme, per te bere te mundur vleresimin e gjendjes se mjedisit dhe ndryshimeve te tij ne kohe.

Qellimi i monitorimit mjedisor per prodhimin e produkteve plastike eshte qe te siguroje te dhena nepermjet te cilave te vleresohet nese zhvillimi i veprimtarise eshte ne perputhje me ligjet dhe standardet mjedisore qe lidhen me te, per te vleresuar shkallen e ndikimit (nese ka), si dhe per te vleresuar performancen mjedisore te menaxhimit te saj ne kuader te permiresimit te vazhdueshem.

Objektivat e Monitorimit:

- Te krahasoje cilesine dhe gjendjen e mjedisit para fillimit te aktivitetit me ate gjate funksionimit te instalimeve.
- Te monitoroje emetimet (nese ka) ne te gjitha fazat e zhvillimeve te projektit ne perputhje me normat dhe standardet ligjore te Shqiperise dhe BE.
- Te percaktoje nese ndryshimet e mundshme mjedisore jane si rezultat i zhvillimeve te aktiviteteve qe kryhen ne vendin ku ndodhet objekti ku jane instaluar impiantet dhe nese ka lidhje dhe impakte kumulative me aktivitetin e propozuar.
- Per te percaktuar efektivitetin e masave permiresuese te zbatuara nga aktoret zhvillues te aktivitetit ne rajon.
- Per te percaktuar impaktet afatgjate (nese ka).
- Per te percaktuar zgjatjen e kthimit ne normalitet te cilesise se mjedisit ne rajon, ne rastet kur vleresohet se ka ndikime dhe impakte ne te.
- Te krijojte nje arkive (regjister) te cilesise se mjedisit, nje baze te dhenash qe do te mund te perdoret ne te ardhmen.
- Per te garantuar pershtatshmerine e nje objekti mjedisor per tu perdorur per qellim te caktuar.

Plani i Monitorimeve Mjedisore

Monitorimi i burimeve natyrore, ajrit, ujit, tokes, shkarkimeve urbane, menaxhimit te mbetjeve, zhurmave etj, kryhet sipas disa kritereve shkencore persa i perket vrojttimeve, mbledhjes dhe analizave te mostrave. Ai synon ne mbledhjen e te dhenave per te vrojtuar dhe parashikuar rolin e faktorit njeri dhe natyror ne ndryshimet e mjedisit, ku ai eshte aktiv.

Objektivat kryesore te monitorimit jane:

- Per te zbuluar ndryshimet dhe per te karakterizuar saktesisht nga ana sasiore tendencat (prirjet) e zhvillimit te burimeve.
- Per te siguruar informacione mbi lidhjen midis kushteve (gjendjeve) te burimeve dhe shkaqeve te tyre.
- Per te evidentuar cilesine e mjedisive ku njeriu ushtron aktivitetin e tij jetesor, me synim per te marre masat e nevojshme per permiresimin e tyre.
- Per te vleresuar efektivitetin e politikave dhe veprimeve per menaxhimin e burimeve natyrore.

Monitorimi eshte detyre e investitorit per pikat Ç1, Ç2, Ç5, Ç6, Ç7, Ç8 te ligjit "Per monitorimit e mjedisit ne Republiken e Shqiperise", kreu III, pika 10.

Plani i monitorimit mjedisor eshte i inkorporuar ne projekt dhe perfshin inspektime dhe raportime rutine. Me poshte do te paraqesim disa monitorime qe do te realizohen per treguesit e trysnise ne mjedis qe jane detyre e investitorit ku ai do te bashkepunoj me instancat perkatese.

Programi i monitorimit do te perdoret per te verifikuar qe te gjitha ndotjet e mundshme qe do t'i shkaktohen mjedisit nga funksionimi ne kete aktivitet. Investitori do te monitoroje vetem pikat per te cilat ai ndikon mbi to (pikat do te percaktohen nga organet kompetente), si dhe i dergojne keto te dhena ne Agjencine Kombetare te Mjedisit te pakten dy here ne vite, sipas legjislacionit perkates. Keto te dhena do te vihen ne dispozicion te inspektoreve te mjedisit gjate inspektimit te tyre.

Realizimi i objektivave dhe treguesve te pritshem te parashikuar ne projekt do te varet nga respektimi i te gjitha treguesve te percaktuar. Kontrolli, monitorimi dhe permiresimi i vazhdueshem, sipas kushteve te shfrytezimit te krijuar gjate aktivitetit, do te coje perfundimisht ne perfitimin e pamjeve te parashikuar ne projekt me siperfaqe te sistemuar dhe te gjelberuar, si dhe me nje ambient sherbimi te mire menaxhuar duke menduar per brezat pasardhes.

f. KONSULTIMET NDERKUFITARE

Zona ku zhvillohet aktiviteti nuk ka nevojte t'i nenshtrohet procesit te konsultimit nderkufitar.

g. AUTORITETI VENDIMARRES PER DHENIEN E AKTIT TE MIRATIMIT TE LEJES SE MJEDISIT, PROCEDURAT DHE AFATET QE NDIQEN.

Autoriteti miratues eshte Ministria e Turizmit dhe Mjedisit, Ministri i Turizmit dhe Mjedisit firmos per miratimin apo refuzimin e aplikimit per t'u pajisur me leje mjedisit te tipi B, me propozim nga Agjencia Kombetare e Mjedisit, e cila shqyrton dokumentacione e paraqitur nepermjet Qendres Kombetare te Biznesit.

Afati per marrjen ne shqyrtim te aplikimit per pajisjen me leje mjedisit te tipit B eshte 40 dite pune.

h. ADRESA E AKM-SE, KU PUBLIKU MUND TE DERGOJE KOMENTET DHE SUGJERIMET E TIJ, ME SHKRIM APO NE FORME ELEKTRONIKE, BREND 20 DITE NGA DATA E NJOFTIMIT.

Faqja zyrtare e Agjencise Kombetare te Mjedisit: akm.gov.al

Përgatiti Raportin

Agim Pashaj

Ekspert Mjedisit

(Çertifikatë eksperti, Nr.224Prot, Nr. 178Regj)

