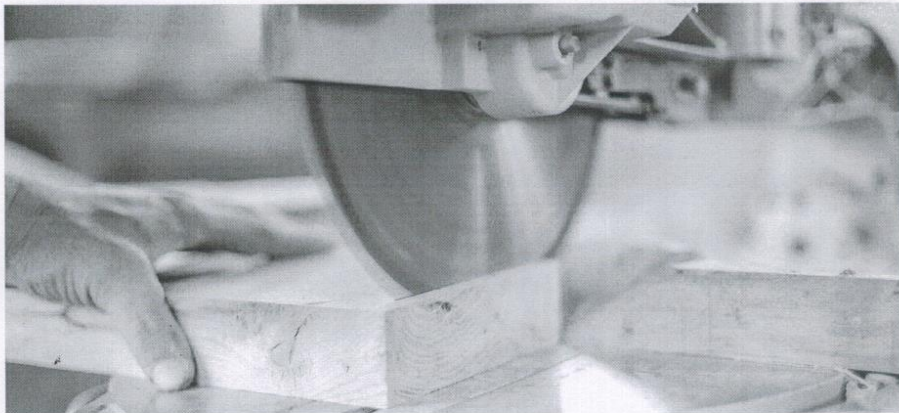


PËRMBLEDHJE JOTEKNIKE
NIPT M43919202L

SUBJEKTI

“DENIS & ROALD” SHPK

NIPT M43919202L



PËRMBLEDHJE JOTEKNIKE PËR AKTIVITETIN:

VEPRIMTARITË E LËNDËS SË DRURIT

ID 7.10/b	PËRVEÇ RASTEVE TË PËRMENDURA NË KATEGORI TË TJERA TË KËSAJ SHTOJÇE, PRODHIMI I PRODUKTEVE TË PËRBËRA TËRËSISHT APO KRYESISHT NGA DRURI N.Q.S. VEPRIMTARIA PËRFSHIN: SHARRIMIN, SHPIMIN, FËRKIMIN ME RËRË, GDHENDJEN, TORNIMIN, ZDRUKTHIMIN, KUJDESIN OSE TRAJTIMIN KJMIK TË DRURIT.
-----------	---

Klasifikimi referuar Shtojcës 1 të Ligjit 52/2020 “Për disa ndryshime në ligjin nr.10448, datë 14.07.2011, të ndryshuar”

VENDNODHJA: Durrës Krujë BUBQ Budull, ndërtesë private. 1 katëshe, zona kadastrale nr. 1299, me numër pasurie 1.

PËRMBAJTJA E RAPORTIT

1.	PROFILI I OPERATORIT.....	3
2.	QËLLIMI I RAPORTIT.....	3
3.	OBJEKTIVAT E RAPORTIT.....	3
4.	VENDNDODHJA E AKTIVITETIT.....	4
5.	PËRSHKRIMI I AKTIVITETIT.....	5
6.	IDENTIFIKIMI DHE VLERËSIMI I SHKARKIMEVE DHE NDIKIMEVE NË MJEDIS.....	6
7.	MASAT ZBUTËSE DHE PARANDALUESE TË NDIKIMEVE NË MJEDIS.....	11
8.	MONITORIMI.....	12

1. PROFILI I OPERATORIT

Subjekti "DENIS & ROALD" SHPK është i regjistruar ne QKB me Formë Ligjore si **Shoqëri me përgjegjësi të Kufizuar (SHPK)**, i pajisur me Nr. Identifikimi **NIPT M43919202L**, me Administrator **Z. Denis Alla**.

Fusha e veprimtarisë së operatorit konsiston në: *Tregtim materiale ndërtimi, hekur, çimento, gëlqere, rëre, granil, stabilizant, gurë etj Liçense per punime ne pyje , pyllëzime, përmiresime, sistemime malore, shfrytezim i pyjeve , përpunimin dhe tregti te materialit drusor.*

2. QËLLIMI I RAPORTIT

Subjekti paraqet këtë raport, sepse kërkon të aplikojë për leje mjedisi Tip B për aktivitetin:

VEPRIMTARITË E LËNDËS SË DRURIT

ID 7.10/b	<i>Përveç rasteve të përmendura në kategori të tjera të kësaj Shtojce, prodhimi i produkteve të përbëra tërësisht apo kryesisht nga druri n.q.s. veprimtaria përfshin: sharrimin, shpimin, fërkimin me rërë, gdhendjen, tornimin, zdrukthimin, kujdesin ose trajtimin kimik të drurit.</i>
-----------	--

Referuar shtojces 1 te ligjit 52/2020 "PËR DISA NDRYSHIME NË LIGJIN NR.10448, DATË 14.7.2011, "PËR LEJET E MJEDISIT", TË NDRYSHUAR.

3. OBJEKTIVAT E RAPORTIT

1. Identifikimi i ndikimeve të mundshme në mjedis (Emetimet në ajër, Gjenerimi i zhurmave; Ndikimi në florë/faunë; Mbetjet e gjeneruara; Ndikimi social-ekonomik; Ndikimi në cilësinë e jetës në qendrat e banuara; Ndikim në peisazhin e zonës).
2. Gjetja e alternativave që janë me miqësore me mjedisin dhe propozimi i masave të duhura për zvogëlimin e ndikimeve të mundshme potenciale negative gjatë zbatimit të aktivitetit.
3. Lehtësimi i infomimit të publikut dhe organeve vendim-marrëse mjedisore, lidhur me zbatimin e aktivitetit.

PËRMBLEDHJE JOTEKNIKE
NIPT M43919202L

4. VENDNDODHJA E AKTIVITETIT

Aktiviteti do të zhvillohet në adresën: Durrës Krujë BUBQ Budull, ndërtese private. 1 katëshe, zona kadastrale nr. 1299, me numër pasurie 1.



Koordinatat e vendndodhjes së aktivitetit janë si më poshtë:

Nr.	X	Y
1.	4390086.40	4591940.92

5. PËRSHKRIMI I AKTIVITETIT

Procesi ne kete aktivitet konsiston ne ndertimin e paletave te drurit, nga ristelat te cilat perdoren gjeresisht nga industrite e prodhimit per vendosjen e mallrave te ndryshme.

Ne subjekt, ristelat sillen nga furnitore te ndryshem. Pas pranimit te tyre nga personi pergjegjes dhe likuidimit te tyre magazinohen ne vendin e depozitimit input.

Pas procesit te vendosjen ne vendin e percatuar ristelat ne forme drejtkendore, kalon ne procesin e montimit te tyre. Procesi i montimit eshte nje proces i thjeshte i cili realizohet totalisht mekanikisht pa perdorimin e makinerive apo pajisjeve. Montimi realizohet nga punonjesit e aktivitetit fillimisht duke i pershtatur ne gjatesine standarte te paletave dhe me pas duke perdorur mjete mekanike te tipit gozhde, trapano dhe sharre dore montohen ne forme katrore ne madhesite e kerkuara. Ky lloj procesi shoqerohet pa mbetje sepse cdo pjese e prere perdoret ne paleta te tjera te cilat jane ne madhesi me te vogla. Gjithashtu edhe nga procesi i prerjes me sharre dore nuk kemi gjenerim te mbetjeve sepse pritet ne copa te medha.

Pas montimit mekanik ne formen dhe madhesine e kerkuar paletat vendosen ne nje ambient te maganizes per tu shitur ne klientet porositet apo kerkues.

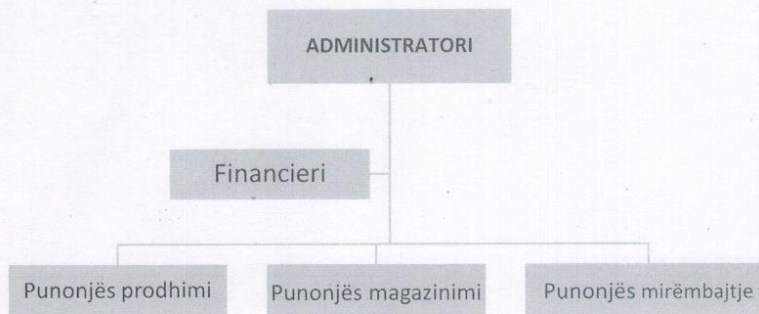
5.1. Menaxhimi i instalimit

Menaxhimi i instalimit bëhet nga një staf i kualifikuar dhe trajnuar për të operuar dhe për të ushtruar aktivitetin në fjalë.

Për zhvillimin e aktivitetit, operatori operon konform të gjithë rregullave teknike, tatimore, fiskale dhe atyre mjedisore.

Puna është organizuar në mënyrë të tillë që të funksionojë në formën e një organograme, e cila tregon mënyrën e funksionimit, ndarjen e detyrave dhe përgjegjësitë e secilit punonjës. Kjo metodë është efektive për realizimin sa më eficient dhe të suksesshëm të punës.

Pak a shumë hierarkia dhe rrjedha e autoritetit tregohet në këtë skemë të thjeshtë, ku çdo gjë varet drejtpërdrejtë nga Administratori i kompanisë.



PËRMBLEDHJE JOTEKNIKE
NIPT M43919202L

Tabela e mëposhtëme jep informacion mbi kushtet e punës.

KUSHTET E PUNËS					
Numri total i punonjësve	10				
Shpërndarja e punonjësve	ZYRA	PRODHIMI	MIRËMBAJTJA	MAGAZINIMI	TË TJERA
	2	5	1	2	-
Turnet dhe aktivitetet	Zyrat / administrata		Instalimet		
	1 TURN		1 TURN		
Orët e punës	Zyrat / administrata		Instalimet		
	08⁰⁰-16⁰⁰ → 8 orë		08⁰⁰-16⁰⁰ → 8 orë		
Numri i ditëve të punës në vit	312				
Periudhat gjatë të cilave kompania mbyllet	Pushimet		Sipas kodit të punës secilit punonjës i takon 24 ditë/vit pushim.		
	Ndërprerje të rregullta të funksionimit		Dita e dielë		

5.2. Lëndët e para dhe ndihmëse

Aktiviteti është një aktivitet i mirëfilltë prodhimi, prandaj patjetër ka përdorim të lëndëve të para për prodhim, si dhe atyre ndihmëse.

Në tabelën më poshtë janë listuar Lëndët të para dhe Lëndë/ materiale ndihmëse që subjekti do të përdorë në funksion të aktivitetit.

Lëndë të para	Lëndë ndihmëse
Lëndë drusore	Ujë
-	Energji Elektrike

6. IDENTIFIKIMI DHE VLERËSIMI I SHKARKIMEVE DHE NDIKIMEVE NË MJEDIS

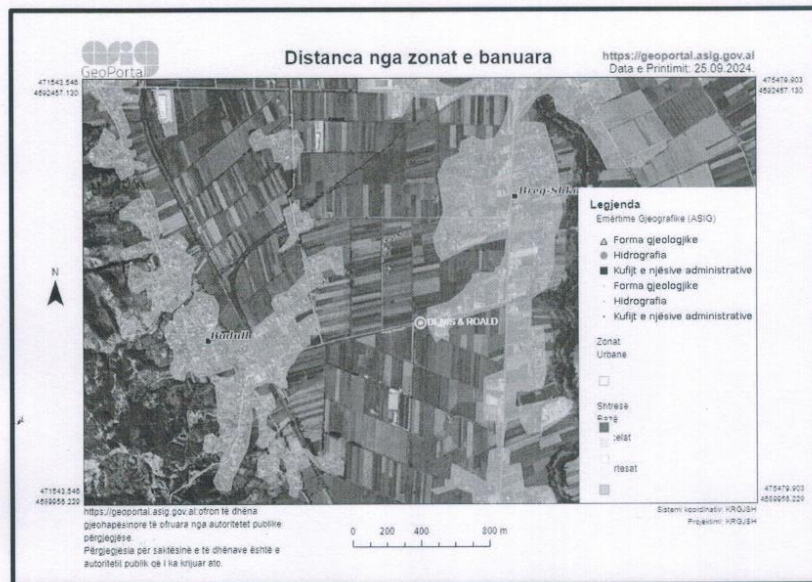
RREZATIMI JONIZUES
Nga zhvillimi i aktivitetit nuk do të ketë rrezatime jonizuese, pasi vetë natyra e aktivitetit nuk shoqërohet me ndikime të tilla.
VIBRACIONE
***Zhvillimi i aktivitetit nuk shoqërohet me vibracione, pasi asnjë pajisje që përdoret në funksion të aktivitetit nuk gjeneron vibrime.
NDIKIMET NË KLIMË
Gjatë zhvillimit të aktivitetit nuk priten ndryshime të dukshme klimaterike, si në drejtim të përmirësimit ashtu edhe në atë të përkeqësimit të saj. Nuk do ketë ndryshime në temperaturë, në drejtim të erës, në sasinë e reshjeve. Pra kryerja e këtij aktiviteti nuk ndikon aspak në kushtet klimaterike të kësaj zone.

PËRMBLEDHJE JOTEKNIKE
NIPT M43919202L

NDIKIMET NË POPULLËSI

Aktiviteti do të zhvillohet jashtë vijës së verdhë të zonave të banuara Breg Shkozë dhe Budull. Duke marrë parasysh se përreth vendit ku do të ushtrohet aktiviteti nuk ka asnjë godinë banimi, si dhe për vetë natyrën e aktivitetit, i cili nuk do të shoqërohet me shkarkime ndotëse, rrjedhimisht mund të themi se zhvillimi i tij nuk do të sjellë ndikime negative në popullësi. Madje ky aktivitet është një e mirë publike, e cila do t'i shërbejë komunitetit të zonës në aspektin e punësimit.

Subjekti do të mbajë brenda normave gjenerimin e zhurmave dhe të shkarkimeve në ajër me qëllim që zhvillimi i aktivitetit mos të çenojë popullësinë e zonës ku ushtrohet aktiviteti.



NDIKIMET NË AJËR

Gjatë zhvillimit të aktiviteti do të ketë gjenerim të pluhrave gjatë procesit të sharrimit të lëndës drusore, si dhe nga lëvizja e mjeteve të transportit që sjellin lëndën e parë në subjekt, apo që tërheqin produktin final.

Vlen të theksohet se mjetet e transportit menjëhëre sapo të mbërrin në subjekt do të fiken dhe do të qëndrojnë të fikura derisa të përfundojë procesi i shkarkimit të lëndës së parë/ngarkimit të produktit final. Prandaj shkarkimet do të jenë në intervale kohore shumë të shkurtra, duke mos përbërë ndonjë shqetësim për banorët që jetojnë në afërsi të instalimit.

NDIKIMET NË UJËRA

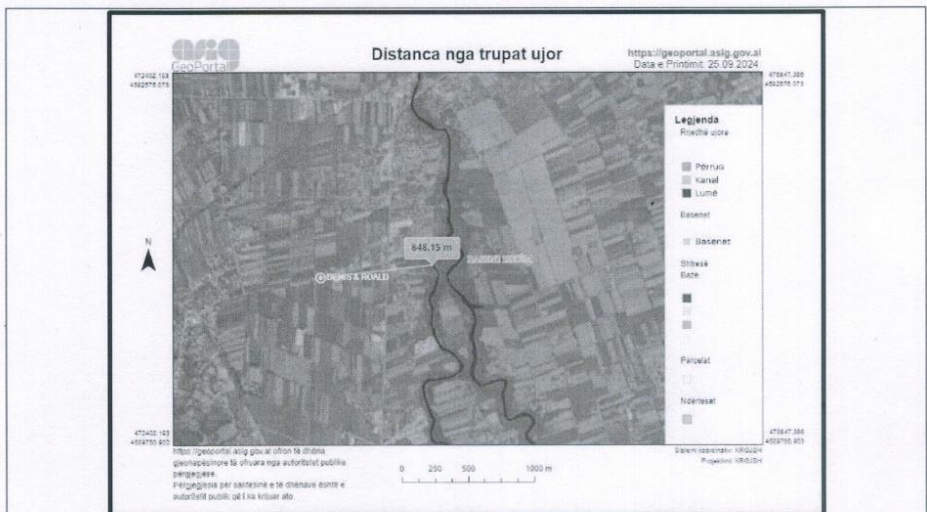
Zona ku ushtrohet aktiviteti shtrihet mbi pellgun ujëmbajtës të **basenit ISHËM**.

Sipërfaqja ku do të ushtrojë aktivitetin subjekti është e pozicionuar në distanca relativisht të largëta nga burimet ujore.

Referuar të dhënave nga Asig Geoportal distanca nga burimi ujore më i afërt është:

- **848.15 m nga Lumi i Gjolës.**

PËRMBLEDHJE JOTEKNIKE
NIPT M43919202L



Gjatë ushtrimit të aktivitetit, për kryerjen e proceseve të punës nuk është i nevojshëm përdorimi i ujit. Prandaj nuk do të ketë shkarkime të ujërave të ndotura në mjediset ujore, rrjedhimisht zhvillimi i aktivitetit nuk ndikon në to. Përsa i takon ujërave të gjeneruara nga shërbimet higjieno-sanitare, ato do të shkarkohen drejtpërdrejtë në rrjetin e kanalizimeve të zonës.

NDIKIMET NË TOKË

Referuar të dhënave të marra nga Asig Geoportal, aktiviteti është i vendosur mbi depozitime të Kuaternarit.

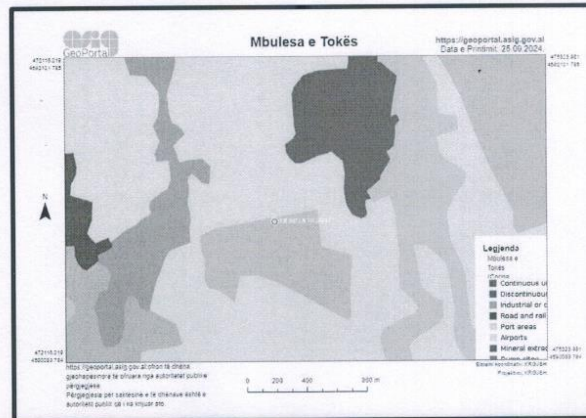


Proceset e punës nuk ndikojnë në ndotje të mjedisit tokësor. Kjo për faktin se aktiviteti do të ushtrohet në godinë të mbyllur dhe e gjithë sipërfaqja ku do të ushtrohet aktiviteti është e shtruar me beton, pra gjasat që toka të kontaminohet janë të ulëta.

PËRMBLEDHJE JOTEKNIKE
NIPT M43919202L

NDIKIMET MBI FLORËN DHE FAUNËN

Zona në të cilën ushtrohet aktiviteti karakterizohet nga një bimësi e zhveshur dhe mungesë të faunës. Rrjedhimisht aktiviteti nuk shoqërohet me ndikime negative mbi florën dhe faunën.

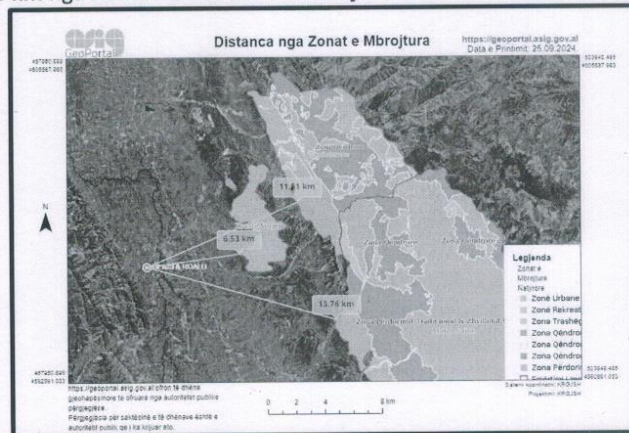


NDIKIMET E AKTIVITETIT TË ZHVILLIMIT MBI NDËRTIMET, TRASHËGIMINË ARKITEKTONIKE HISTORIKE DHE ZONAT E MBROJTURA

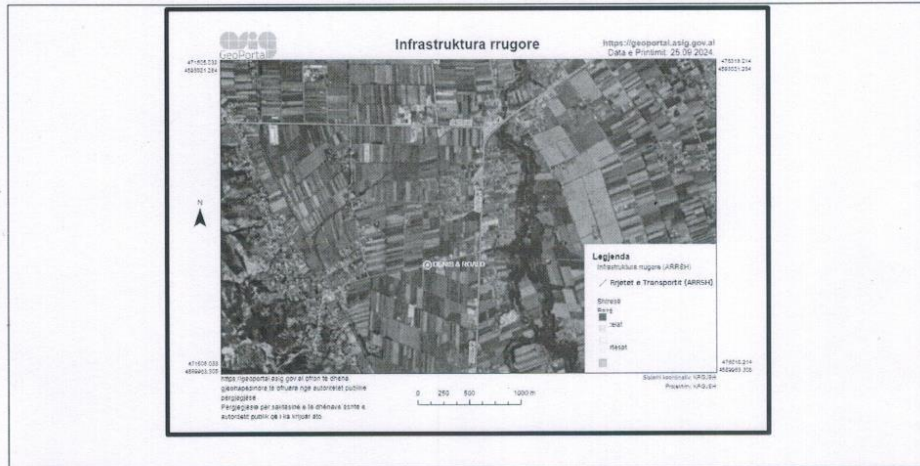
*****Aktiviteti që ushtron shoqëria zbatohet në një zonë në sipërfaqen e së cilës dhe në nëntokën e saj nuk ka ndërtime lidhur me trashëgiminë arkitektonike dhe historike, tiparet arkeologjike, si dhe mbi vepra të tjera. Kjo tregon që zona është e lirë për të realizuar këtë aktivitet dhe që zhvillimi i aktivitetit nuk ndikon në këto zona si në përmirësim apo përkeqësimin e tyre.**

Duke iu referuar ASIG Geoportal, vërehet një distancë e konsiderueshme e Zonave të Mbrojtura nga sipërfaqja ku do të ushtrohet aktiviteti, përkatësisht:

- 6.53 km nga Peizazhi i Mbrojtur Krastë-Verjon.
- 11.51 km nga Parku Kombëtar Qafshatamë.
- 13.76 km nga Parku Kombëtar Mali i Dajtit.



**PËRMBLEDHJE JOTEKNIKE
NIPT M43919202L**



7. MASAT ZBUTËSE DHE PARANDALUESE TË NDIKIMEVE NË MJEDIS

MJEDISI TOKËSOR
<ul style="list-style-type: none"> ➤ Kryerja e aktivitetit brenda koordinatave të përcaktuara. ➤ Zbatimi i kushteve teknike dhe standarteve. ➤ Menaxhimi sa më efektiv i mbetjeve, me qëllim mbrojtjen e mjedisit tokësor. ➤ Pastrimi i mjedisit në rast të shkaktimeve aksidentale. ➤ Mirmbajtja dhe gjelberimi i sipërfaqes
CILËSIA E AJRIT
<ul style="list-style-type: none"> ➤ Larja dhe pastrimi i ambienteve të punës periodikisht. ➤ Përdorimi i maskave mbrojtëse për aparatet respirativ nga ana e punonjësve. ➤ Mbatja fikur e mjeteve të transportit në momentin që do të mbërrijnë në subjekt.
MJEDISI UJOR
<ul style="list-style-type: none"> ➤ Parandalimi i shkaktimeve me tipologji ndotëse në mjediset ujore.
MENAXHIMI I MBETJEVE
<ul style="list-style-type: none"> ➤ Vendosja e kontenierëve në brendësi dhe jashtë objektit. ➤ Diferencimi i mbetjeve sipas fraksioneve të gjeneruara. ➤ Transportimi periodik i mbetjeve jo të rrezikshme urbane në vendepozitim më të afërt të caktuar nga Njësia Vendore. ➤ Tërheqja e mbetjeve teknologjike nga operatorë të licensuar.
GJENERIMI I ZHURMAVE
<ul style="list-style-type: none"> ➤ Operimi brenda orareve të caktuara, nga rregullorja e punës. ➤ Respektimi i gjitha rregulloreve gjatë procesit të punës. ➤ Kontroll periodik i makinerive dhe pajisjeve që përdoren në funksion të aktivitetit, me qëllim reduktimin e mundësisë së gjenerimit të zhurmave prej tyre. ➤ Lëvizje e ngadaltë dhe e kujdesshme e mjeteve të transportit në ambientet e aktivitetit. ➤ Vendosja e tabelave për zbatimin e rregullores në ambientet e aktivitetit në mënyrë rigorozë.

8. MONITORIMI

Qëllimi i monitorimit mjedisor është që të sigurojë të dhëna nëpërmjet të cilave të vlerësohet nëse zhvillimi i veprimtarisë është në përputhje me ligjet dhe standardet mjedisore që lidhen me të, për të vlerësuar shkallën e ndikimit (nëse ka), si dhe për të vlerësuar performancën mjedisore të menaxhimit të saj në kuadër të përmirësimit të vazhdueshëm.

Plani i monitorimit në mjedis do të konsistojë në:

Do të kryhet monitorimin çdo 6 muaj për parametrat mjedisorë nga Laboratorë të Akredituar dhe do t'i raportojmë ato pranë Agjencisë Kombëtare të Mjedisit. Gjithashtu do të mbajmë edhe kopjet në subjekt dhe do t'ia vendosim në dispozicion inspektimeve që mund të ketë.

Nr.	Elementi i monitorimit	Frekuenca	KUSH?
1.	Monitorim i cilësisë së ajrit	Çdo 6 muaj	Laborator i Akredituar
2.	Monitorim i zhurmave	Çdo 6 muaj	Laborator i Akredituar
3.	Sasia e mbetjeve të gjeneruara	Në varësi të punës	Operatori
4.	Sasia e mbetjeve të transferuara	Në varësi të punës	Operatori
5.	Monitorim i gjendjes teknike të pajisjeve operuese	Çdo 1 vit	Operatori ose Teknikë të posatshëm

"DENIS & ROALD" SHPK

Administrator

Denis Alla

