

## PERSHKIMI PER REALIZIMIN E KONSULTES ME PUBLIKUN

DMALBAR SHPK me nipt M47708501O ushtron aktivitetin e tij ne nje ambient te marre me qera me kontraten e qerase me Nr rep 882, Nr kol 561 per nje periudhe 5 vjecare. Aktiviteti i tij sikurse i shprehur sakte dhe ne ekstraktin e qkb eshte ne prodhimin e produkteve te frutave dhe perimeve.



Te dhena per zonen:

Qarku i Lezhës ndodhet në pjesën veriperëndimore të Shqipërisë, në gjatësinë gjeografike 41° 51' 40" në veri dhe 41° 35' në jug dhe në gjërësi gjeografike 38° 08' në perëndim dhe 20°10' 03" në lindje dhe kufizohet: në veri me qarkun Shkodër, në verilindje me qarkun Kukës, në lindje dhe juglindje me qarkun Dibër, në jug me qarkun Durrës dhe në perëndim me detin Adriatik, me gjatësi vije bregdetare 38 km (nga rëra e hedhur në kepin e Rodonit).

Territori i qarkut të Lezhës ka një sipërfaqe prej 1588.4 km<sup>2</sup> dhe shtrihet në krahinën malore-qëndrore dhe ultësirën perëndimore, ku 65% e sipërfaqes shtrihet në zonën kodrinore-malore dhe 35% në zonën fushore.

Qarku i Lezhës ka një pozicion të favorshëm gjeografik në Shqipëri, dhe ndodhet në kryqëzatën e të gjitha arterieve të transportit duke shërbyer si nyje lidhëse veri-jug dhe lindje-perëndim.

Relievi në këtë rajon prezanton kontraste të theksuara të të gjitha llojeve si bregdetar, fushor, kodrinor, malor, alpin etj me një alternim ndërmjet tyre si në asnjë rajon tjetër të vendit, ku deti, fusha dhe malet janë shumë pranë njëri tjetrit.

Lartësia mesatare mbi nivelin e detit të rajonit të Lezhës është 413 m, ajo maksimale 2121m (maja e Kunorës Mirditë) dhe minimale -4 deri -6 m (Knallë, Torovicë, Kakarriq, Tresh etj në Lezhë).

Në këtë rajon mbizotëron klima kontinentale për zonën malore dhe ajo mesëdhetare për zonën fushore. Temperatura mesatare është 15 °C, ndërsa reshjet e shiut variojnë nga 1200–1700 mm, me shpërndarje të çrregullt gjatë vitit. Territori i këtij rajoni është i pasur me pasuri të mëdha mbi e nëntokësore, hidrike, minerare etj.

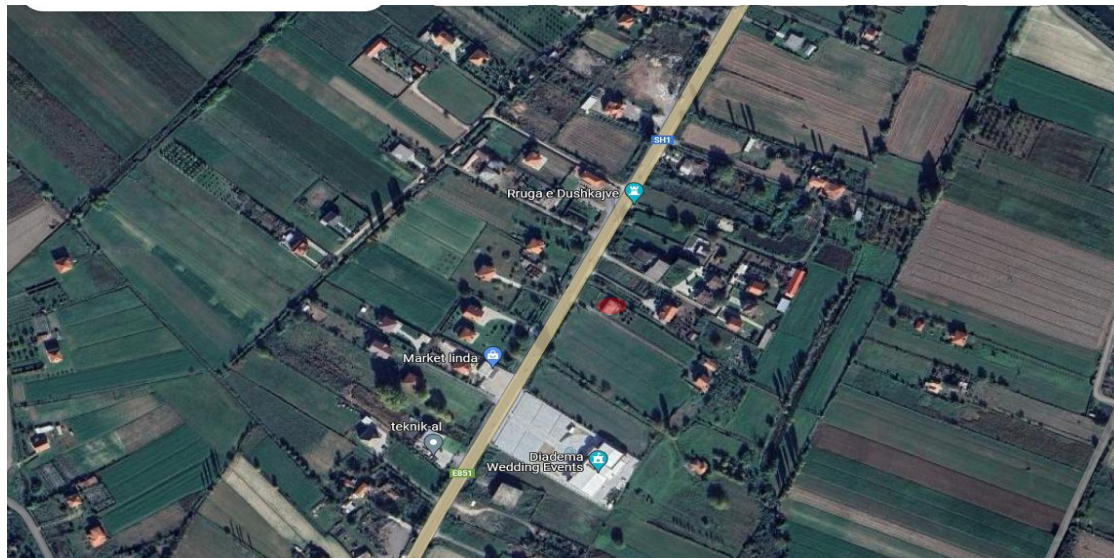
Larmia e relievit, klimës, topografisë, gjeologjisë, gjeomorfologjisë krijojnë kushte të favorshme për gjallesën e një shumëllojshmërie të florës dhe faunën tokësore dhe ujore, të egra dhe të buta.

Elementët fiziko-gjografike të territorit të qarkut të Lezhës, gërshtuar me njëri-tjetrin, florën dhe faunën dhurojnë peisazhe dhe bukuri mahnitëse që stimulojnë kryesisht zhvillimin e agrobiznesit dhe atë të turizmit në këtë rajon, si dy burime të rëndësishme të ardhurash për rritjen e mirëqenies dhe prosperitetit të banorëve të këtij rajoni dhe zhvillimin e tij.

Në territorin e rajonit të Lezhës jeton një popullsi prej 212008 banorësh (31 janar 2007), ku 40% e saj jeton në zonat urbane dhe 60% në atë rurale.

Njesia administrative Baldren i ri gjendet ne rrethin Lezhe.

Vendndodhja e subjektit :



Koordinatat:

Gauss:

X: 4386575.52

Y: 4631211.31

KRGJSH:

X: 469547.00

Y: 4630241.82

Foto :



Ne tabelen e meposhtme jane dhene treguesit kryesore teknike te aktivitetit perkates.

<b>Nr rendor</b>	<b>Emeriimi i treguesve</b>	<b>Njesia e matjes</b>	<b>Sasia</b>
<b>A. Permasat e ambientit depozitues</b>			
1.	Siperfaqja e shesh ndertimit	m <sup>2</sup>	421
2.	Siperfaqe ndertimi	m <sup>2</sup>	140.3

Pershkrimi teknik:

### **Teknologjia**

Kapaciteti

7.7 d) Linja per prodhimin dhe perpunimin e produkteve ushqimore nga lendet e para vegjetale ka nje kapacitet prodhimi kufi 10-15 ton/dite. Por duke qene se jemi ne fazen fillestare te projektimit do te jete ne varesi te kerkeses se tregut.

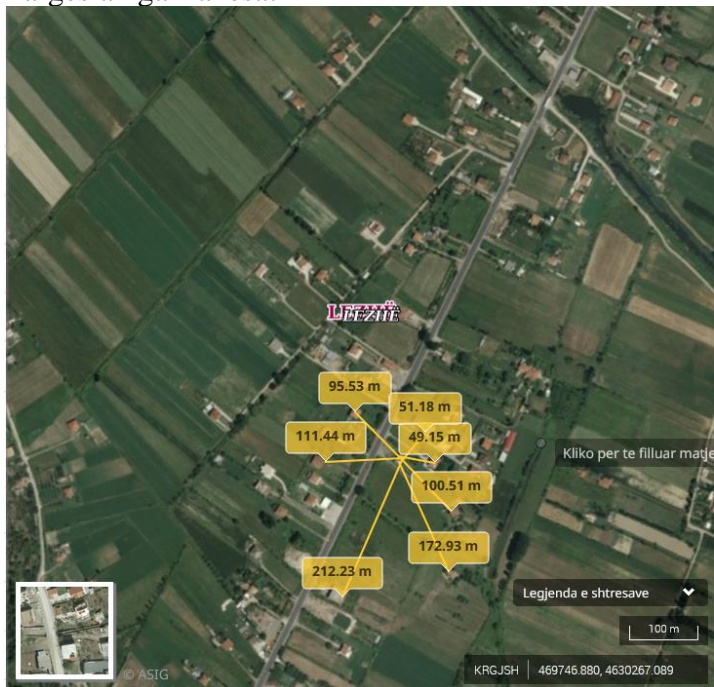
7.7 j) Linja per prodhimin te frutave ka nje kapacitet variable ne varesi te kerkeses se tregut

Te gjitha paisjet elektrike jane te llogaritur me nje fuqi te instalimit 2.0KW dhe ne objekt per furnizimin me energji eshte instaluarne trasformator me fuqi 300kW. Instalimet e zyrave jane komforme normave e rregullave teknike dhe te MNZSH.

## Planvendosja



## Largesia nga Banesat



Qendra me e afert e banuar eshte Balldren

Balldreni është një fshat në qytetin e Lezhës në Shqipëri. Është një nga njësitë administrative të Bashkisë Lezhë pas reformes Administrative-Territoriale të vitit 2015. Zona e Balldrenit ndodhet në një pozicion gjeografik shumë të favorshëm përse i përket kombinimit të klimës së saj bregdetare fushore dhe zonës së ulët malore. Gjendur në ultësirën perendimore të zonës së nënshkodrës është i rrethuar nga të gjitha anët me zona malore ku pjesën më të madhe e zënë fushat dhe kullotat. Ansambli gjeografik i njesisë administrative plotësohet me malet e

Rencit dhe Kakarriqit, nga pyje e kullota si dhe lumi Drin si i vetmi lumë që pershkon territorin e njesisë administrative Balldren. Komuna Balldren i Ri me 9872 banorë.

Largësia me kete qender te banuar:



Per prodhimin e prodokuteve ushqimore subjekti ndjek me rigororiztet kriteret e percaktuara nga AKU.

Nr	Treguesit	Karakteristikat
1	Pamja e jashtime	Fruta të pjota, gjysmë ose ¼ e frutit me madhësi të përafërt, të mbuluara me shurup, me formë të pa prishur, pa dëmtime mekanike. Në të njëjtin ambalazh të jenë fruta të të njëjtit varietet me pjekuri të njëjtë pa bishta, fara e fletë. Dardhat, mollët të jenë të prera, pa fara, pjeshket e kajsitë pa pjesë të farës. Në komposton e kumbullës lejohen mënjanimet e lëkurës 20 për qind ndërsa në komposton e vishnjes, rrushit e qersisë lejohen fruta të çara, por pa ju mënjanoar lëkura.
2	Shija dhe era	Ë këndshme, specifike e frutit, pa shije dhe erë të huaj.
3	Konsistenca	E fortë çeri në të butë, sipas llojit të frutit (për pjesakën, dardhën, ftojin konsistenca është më e fortë).
4	Pamja e shurupit	I kthjellët deri lehtësisht pareshent. Lejohet prania e pjesëve fine të pulpës (për kumbullën, pjesakën, mollën).
5	Ngjyra e frutit	Frutat me ngjyrë të njëjtë sipas varietetit. Lejohen njolla natyrore të frutit, çka fruta me ngjyrë jo të njëjlojtë jo më shumë se 15 për qind të sasisë.

**Shënim:** Lejohet prodhimi i kompostos me përzierje frutash në marrëveshje me përdoruesin.

Nr	Treguesit	Norma
1	Masa e frutit mbi masën e produktit të gatshëm, %, jo më pak se: Qershie vishnje, frut i plotë Kumbulla, frut i plotë ose gjysëm Pjeshka ½ e frutit me ose pa lëkurë Pjesë më të vogla se ½ e frutit por jo më të vogla se ¼ e tij me ose pa lëkurë Molla e dardha ½ e frutit ose ¼ e tij e pastruar nga zemra dhe farët, me ose pa lëkurë Ftonj, riska me gjerësi 2-3 cm me ose pa lëkurë pa pjesë të zemrës ose farë Kajsi, frut i plotë ose ½ frut Rrush e fiq, frut i plotë Lule shtrydhe, kokrra të plota të pastruara nga fletët Mandarina, copa pa lëkurë.	55 55 55 55 55 60 60 55 50 55
2	Përbajtja e lëndëve të thata në shurup, %, sipas refraktometrit, jo më pak se	20

Ne fund produkti ambalazhohet dhe etiketohet dhe kalon për shitje tek klienti.