

PERMBLEDHJE JOTEKNIKE PER AKTIVITETIN

“INSTALIM IMPIANT PRODHIM BETONI DHE AKTIVITETE NDIHMESE”

Vendodhja: NË PASURINË NR.184/3, ZONA KADASTRALE 1568 ME ADRESË DUKAT FSHAT,
BASHKIA VLORË

Kërkues: Subjekti: “CEMENTIAI” Sh.p.k

Hartoi:

Eksperte Mjedishi

Ermelinda Agalliu

Gusht, 2024

TABELA PERMBLEDHESE

1	HYRJE	3
1.1	TE PERGJITHSHME.....	3
1.2	PROCESI I VLERËSIMIT TË NDIKIMIT NË MJEDIS	3
1.3	KËRKESAT E PËRGJITHSHME PËR VLERËSIMIN E NDIKIMIT NË MJEDIS TË NJË PROJEKTI	4
2	PERSHKRIMI I MBULSES BIMORE	4
3	INFORMACION PER PRANINE E BURIMEVE UJORE NE SIPERFAQEN E KERKUAR NGA PROJEKTI DHE NE AFERSI TE SAJ.....	ERROR! BOOKMARK NOT DEFINED.
4	PERSHKRIMI I AKTIVITETIT	13
5	MASAT ZBUTESE TE NDIKIMEVE NEGATIVE NE MJEDIS	23
6	KONKLUZIONE DHE REKOMANDIME	25
7	REKOMANDIME	26

1 HYRJE

1.1 Te pergjithshme

Qellimi i ketij aktivieti eshte funksionimi i impiant te levizshm per prodhim betoni dhe aktivitetet ndihmese nga Subjekti "CEMENTIAI" shpk . Aktiviteti zhvillohet ne krahe te rruges "Dervish Ali Ajani", në pasurinë me nr. 184/3, zona kadastrale 1568 , Dukat fshat, Bashkia Vlorë.

Subjekti "CEMENTIAI" Sh.p.k me administrator Z. Gabriel Muça do te ushtroj aktivitetin ne industrine e prodhimit te materialeve te ndërtimit etj.

Subjekti per zhvillimin e aktivitetit te tij do te ngreje gjithë infrastrukturën e nevojshme.

Subjekti "CEMENTIAI" Sh.p.k ka si objekt aktiviteti Prodhim, tregëtim beton, inerte . Import-Eksport të materialeve të ndërtimit (hekur, tulla cemento, etj) Tregtim me shumice e pakice te materialeve te ndertimit si pllaka, kolle, stuko, fino, bojak, bojra sintetike e natyrale me baze pigmentesh hekuri dhe atyre organike, material hidrosanitare, artikuj mobilimi stepie, parkete druri, laminate etj.Transport kombëtar dhe ndërkombëtar mallrash brënda dhe jasht vendit.

Nenshkrimi i nje sere konventash dhe miratimi i kuadrit ligjor per mjedisin ne funksion te tyre, detyron institucionet shteterore dhe subjektet fizike e juridike ti nenshtrohen disa procedurave vleresimi te impaktit te tyre para ndertimit dhe venies ne funksion te aktivitetit.

Raporti i permbkledhjes jo-teknike eshte nje prej instrumentave parandalues dhe minimizues te ndikimit mjedisor dhe per projektin specifik, hartohet duke u bazuar ne kerkesat e zhvillimit te aktivitetit nga subjekti "CEMENTIAI" Sh.p.k.

Ky raport perfshin vleresimin, identifikimin, si dhe percaktimin e masave zbutese te ndikimit ne mjedis te aktivitetit te impiantit te prodhimit te betonit.

1.2 Procesi i Vlerësimit të Ndikimit në Mjedis

Studimi i Vlerësimit të Ndikimit në Mjedis (VNM) siguron një përmbledhje të të dhënave ekzistuese dhe informacion mbi kushtet e zhvillimit te aktivitetit. Në procesin studimor të VNM përdoret informacioni dhe të dhënat teknike ekzistuese.

Vleresimi i ndikimit ne mjedis hartohet qe ne fazen e projekt-idese per zhvillimin e aktivitetit, por gjithsesi, edhe per aktivite ekzistuese te cilat jane objekt i nje leje mjedisore ose i ligjit per Vleresimin e Ndikimit ne Mjedis. Sipas kushtetutes se Republikes se Shqiperise, shteti siguron me te gjitha mjetet dhe mundesite qe ka, nje mjedis te paster dhe te sigurte per qytetaret dhe brezat e ardhshem.

1.3 Kërkesat e përgjithshme për vlerësimin e ndikimit në mjedis të një projekti

Vlerësimi i ndikimit në mjedis përfshin përcaktimin, përshkrimin dhe vlerësimin e ndikimeve të pritshme të drejtpërdrejta e jo të drejtpërdrejta mjedisore të zbatimit apo moszbatimit të projektit.

Ndikimet mjedisore të projektit vlerësohen në lidhje me gjendjen e mjedisit në territorin e prekur në kohën e paraqitjes së raportit përkatës për vlerësimin e ndikimit në mjedis të projektit.

Vlerësimi i ndikimit në mjedis përfshin përgatitjen, zbatimin, funksionimin dhe mbylljen e tij, sipas rastit, edhe pasojat e mbylljes së veprimtarisë, dhe dekontaminimin/pastrimin apo rikthimin e zonës në gjendjen e mëparshme, nëse një detyrim i tillë parashikohet me ligj. Vlerësimi përfshin, sipas rastit, si funksionimin normal, ashtu edhe mundësinë për aksidente.

Vlerësimi i projektit përfshin, gjithashtu, propozimin e masave të nevojshme për parandalimin, reduktimin, zbutjen, minimizimin e ndikimeve të tilla ose rritjen e ndikimeve pozitive mbi mjedisin, gjatë zbatimit të projektit, përfshirë edhe vlerësimin e efekteve të pritshme të masave të propozuara.

Projektet private apo publike, të listuara në shtojcat I dhe II, të ligjit Nr. 10440, date 07.07.2011 “Për vlerësimin e ndikimit në mjedis”, i nënshtrohen vlerësimit të ndikimit në mjedis, në përputhje me kërkesat e kreut II të këtij ligji, përpara dhënies së lejes përkatëse nga autoriteti përgjegjës për zhvillimin ose jo të projektit.

2 PERSHKRIMI I MBULSES BIMORE

Aktiviteti zhvillohet në një pronë me Numer Pasurie 184/3, Zona Kadastrale Nr. 1568, fshati “Dukat Fshat”, Njesia Administrative Oriku, Bashkia Vlore, Qarku Vlore. Siperfaqja e përgjithshme e truallit në të cilin zhvillohet aktiviteti është 2400 m², në këto sipërfaqe do të instalohet Impjanti i prodhimit të betonit si dhe aktivitet ndihmës të tij.

Përsa i përket mbulesës bimore të sipërfaqes së shpatit malor të breqit të detit Jon, mund të themi se kjo zonë karakterizohet nga bimesia e katit të mesëm pra bimesi shkurre. Shkurretat e zonës janë tipike të bimesës mesdhetare e zonave bregdetare. Zona në vlerësim nuk njihet për bimesi të pasur, por karakterizohet nga një bimesi e varfer, e llojit të shkurreve të egra. Kjo zonë është e varfer përse i përket burimeve ujore sipërfaqesore të tilla si lumenj, perrenj, apo burime të vogla. Kur flasim për bimesinë shkurre, është e kuptueshme se ajo është gjithmone e shoqerueshme me bimesinë barishtore. Ndërsa përse i përket bimesës së lartë, ajo gjendet në zonë të vecanta dhe haset në nivele të larta mbi nivelin e detit, mbi 300m mmnd, sic është Pylli i Llogarase, etj.

Disa prej llojeve kryesore të njohura në gjuhën popullore janë: Bushi, Perralli, Ilqja, Dellinja, etj. Relievi është i pjerrët, tip kodrinor-paramalor, për të vazhduar pastaj pjesërisht me terren malor. Tokat kanë një përberje kryesisht shkembore me përberje gelqerore.

Diversiteti i llojor

Flora

Flora e pasur e Shqipërisë përfaqëson rreth 30% të flores Europiane me rreth 3200 lloje bimesh të larta dhe afërsisht 250 lloje me vlera mjekësore, erza, ose aromatike janë të ranishme në vend. Elementet

kryesore te flores shqiptare jane: Mesdhetare (24%), allkanike (22%), Europiane (18%) dhe Euroaziatike (14%).

Fauna

Elementet Euroaziatike, Holartike, Mesdhetare dhe Ballkanike dominojne spektrin faunistik te vendit. Pyjet e larte te Shqiperise mbajne komunitete gjitaresh te medhenj si ujku, ariu, rreqebulli, dhia e eger, derri i eger, kaprolli etj., si dhe komunitete karakteristike shpendesh te lidhur me pyjet e virgjere. 756 lloje rruazoresh raportohen deri me sot ne Shqiperi. Raportohen 70 lloje gjitaresh, 323 shpende, 36 reptile dhe 15 amfibe. Shume prej tyre jane lloje te rrezikuara ose te kercenuara. Terreni malor ne brendesi siguron habitat per gjitaret e medhenj si ariu.

Shpendet

Shqiperia ka nje klime te bute mesdhetare qe mbeshtet nje set unik llojesh shpendesh, qe perfshin lloje te rralla dhe te rrezikuara si Pelikani kaqurrel. 277 lloje shpendesh te 48 familjeve gjenden ketu. Gjithashtu 2 nga 9 lloje endemike Europiane jane prezente ne Shqiperi.

Pershkrimi i zonave te mbrojtura prane vendit ku propozohet te zbatohet projekti perfshi edhe monumentet natyrore te mbrojtura me ligj.

Ne Shqiperi, Zonat e Mbrojtura jane te konsideruara si pjese/siperfaqe e tokes dhe/ose ujit, detare/bregdetare, te destinuara kryesisht per konservimin e biodiversitetit, burimet natyrore dhe kulturore qe shoqerojne ate/ato dhe qe jane te menaxhuara ne menyre te ligjshme dhe/ose ne menyra te tjera efektive. Rrjeti i zonave te mbrojtura eshte bazuar ne kategorite e menaxhimit te IUCN dhe sistemi i ndertuar per kete qellim eshte ne perputhje me sistemin nderkombetar IUCN.

Te gjashte kategorite e sistemit jane ekuivalente, te barabarta dhe te rendesishme dhe ato perfshijne te gjitha nivelet e nderhyrjes njerezore, te pranueshme per kategorine respektive. Krijimi i Zonave te Mbrojtura ka filluar qe ne vitin 1940. Ne 1981, per here te pare, asetete rralla natyrore u vendosen ne mbrojtjen shteterore duke shpallur si Monumente te Natyres pyjet me vlere shkencore, biologjike, historike dhe didaktike.

Ne rajonin e Vlores, zona e mbrojtur me e afert me aktivitetin ne vleresim eshte Parku Natyror Rajonal "Karaburun", ku aktiviteti i cili do te zhvillohet ndodhet brenda ketij territori, perkatesisht ne zonën e Perdorimit Tradicional dhe Zhvillimit te Qendrueshem, shih hartën me poshte.



Harta e zonave te mbrojtura

Ky park eshte shpallur si i tille, nepermjet Vendimit te Keshillit te Ministrave Nr. 289, date 28.04.2010"Per shpalljen "Park Kombetar" te ekosistemit natyror detar prane Gadishullit te Karaburunit dhe ishullit te Sazanit".

Siperfaqja e pergjithshme e "Parkut Kombetar" Karaburun-Sazan eshte 12 570.82 (dymbedhete mije e peseqind e shtatedhete pike tetedhete e dy) ha.

Monumentet Natyrore te Rrethit Vlore.(Sipas VKM 676)

Nr.	Monumenti Natyror	Nr.	Monumenti Natyror
1	Qiparisi i Kambanores se Kishes se Vunoit	27	Shpella e Pirateve (Dhermi)
2	Lisat e Pilurit	28	Shpella e Odisese (Surianit)
3	Rrapi i Kosmarit Kudhes	29	Shpella e Duk Gjonit
4	Rrapi i Palases	30	Kanioni i Gjipese
5	Rrapi i Shkolles nr.1	31	Bokerimat e Vunoit
6	Rrapi i Xhamise	32	Rrethi i Plakes (Brataj)
7	Rrapi i Çesmes (Mifol)	33	Ujevera e Ramices
8	Ilqet i Zarelit me (0,5 ha)	34	Dunat e Nartes
9	Rrapi i Kroit te Madh	35	Delta e Perroit te Palases
10	Rrapi Laze	36	Burim i kripur i Bashajt
11	Mbihipja e Çikes	37	Vali i Vranishtit (burim i madh)
12	Mbihipja aktive e Dukatit	38	Laguna Limopuo
13	Shkeputje e re aktive e Llogarase	39	Rrepet e Buronjave Kuç
14	Tarraca detare e Kusbabait	40	Pisha Flamur- Llogara
15	Tarraca detare e ishshtepise se pushimit te punetoreve	41	Rrapi Mesaplikut
16	Gjiri dhe shpellat e Grames	42	Karhi i Terbaçit
17	Bariera Koralore e grykes se Diallit	43	Rrapi i Dukatit
18	Falezat e Sazanit	44	Rrepet e Izvorit
19	Shpella e Shengjergjit ose e Bletes	45	Rrapi i Tragjasit te Vjeter
20	Shpella e Ramices	46	Rrapi i Shenvarvares (Velçe)
21	Shpella e Velçes	47	Rrapi i Gurrave Smokthine
22	Shpellat e Boderit (Smokthine)	48	Rrapi i Madh ne Bashaj
23	Shpella e Haxhi Alise (Iliriane)	49	Rrepet e Drashovices
24	Shpella e shkruar	50	Ullinjte e Trubullit ne Karbunare
25	Shpella e Bibilenjeve	51	Pylli i Zvernecit
26	Shpella e Porto Palermos		

Lagunat Bregdetare

Lagunat bregdetare ose tokat e lagura ne bregdet jane ekosistemet me te rendesishem te biodiversitetit shqiptar dhe per vlerat socioekonomike qe ofrojne. Vetem ne rreth 3% te siperfaqes se vendit qe mbulohet nga keto zona, permbledhet rreth 70% e llojeve te ruazoreve te vendit. Ato paraqiten si nje zinxhir qe pershkon te gjithë vijen bregdetare ku permendim nga veriu ne jug Velipojen, sistemin e Kune-Vainit, Patokun, Rrushkullin, Karavastane, Narten, Orikumin, Butrintin, etj. Vei;anerisht te rendesishme shfaqen ato per grupin e shpendeve, kryesisht per dimerimin e shpendeve shtegtare te ujit, dhe te amfibeve duke u ndjekur nga reptilet dhe gjitaret.

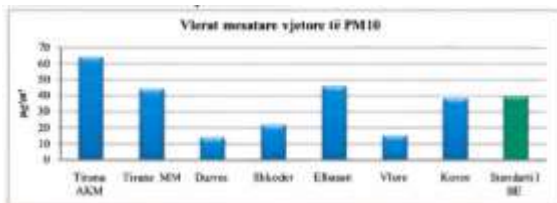
Gjendja e treguesve mjedisor, ndikimi ne mjedis dhe tendenca

AKM ka publikuar raportin e Gjendjes ne Mjedis prej vitesh i cili ka prezantuar gjendjen e mjedisit ne pergjithesi dhe te cilesise se ajrit urban ne veqant duke ofruar nje vleresim real bazuar ne te dhenat ekzistuese nga sistemet e monitorimit te cilesise se ajrit .

Situata e cilesise se ajrit urban ne vendin tone

Vleresimi i situates nga pluhurat (PM10, PM2.5) Grimcat e pluhurit (PM) jane nje perzierje e aerosoleve (te ngurta ose te lengeta) qe perfshin nje diapason te gjere ne madhesi dhe kompozime kimike. PM10, PM2.5 i referohet grimcave me diameter 10 dhe 2.5 micrometer ose me te vogel, dhe emetohet direkt ne atmosfere si grimca primare ose formohet si rezultat i emisioneve te SO2, NOx, NH3 dhe NMVOC PM emetohen nga shume burime antropogjenike si djegia e lendes djegese, ndertimet, pluhuri natyral pezull, kripa e detit etj. PM mund te shkaktojne dhe perkeqesojne semundjet e zemres dhe mushkrive, goditje ne zemer dhe aritmi. PM mund te demtojne sistemin nervor qendror, sistemin prodhues dhe mund te shkaktojne kancer. Nje nga rezultatet e ekspozimit te PM mund te shkaktoje vdekje te parakohshme.

Grafiku nr. 1 Vlerat mesatare vjetore te PM10



Ne grafikun nr.1 jane dhene vlerat mesatare vjetore te PM10 ne 7 stacione monitorimi, 2 stacione ne Tirane dhe nga 1 stacion ne qytetet Durres, Shkoder, Elbasan, Vlore dhe Korce. Si vihet re dhe nga grafiku kemi tejkalim te vleres kufi te BE prej 40µg/m3 ne tre stacione monitorimi ne stacionin e Agjencise Kombetare te Mjedisit, Ministrise Mjedisit dhe Elbasanit. Te tre stacionet jane stacione me burim ndotje trafikun ku numri i makinave qe qarkullojne ne rruget prane stacioneve eshte shume i larte.

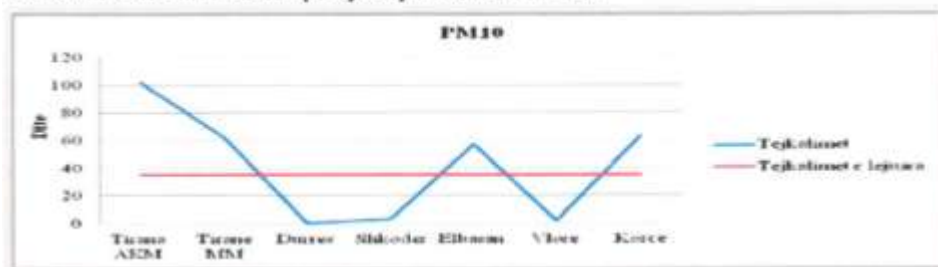
Ne stacionin e AKM ne ndotjen e ajrit nga PM10 perveq shkakimit te automjeve ndikon edhe pluhuri i rrugeve dhe ndertimet. Viera me e larte ditore eshte monitoruar ne muajin Prill dhe eshte 142.55 µg/m3 nga 50 µg/m3 qe eshte standarti ditor i BE.

Problematike mbetet numri i diteve qe tejkalon standartin ditor te BE-se ($50 \mu\text{g}/\text{m}^3$) ne 4 stacione: ne stacionin e Tirana AKM numri i diteve te tejkaluara nga 35 dite te lejuara eshte 190%, ne stacionin e Tirana MM numri i diteve te tejkaluara eshte 77%, ne stacionin e Elbasanit numri i diteve te tejkaluara eshte 63% dhe ne stacionin e Korces numri i diteve te tejkaluara eshte 80%. Ne tabelen dhe grafikun e meposhtem jepen numri i diteve qe tejkalon standartin ditor te BE-se.

Tabela nr 2. Numri i ditëve që tejkalon standartin ditor të BE-së. Standarti i BE-së = $50 \mu\text{g}/\text{m}^3$

PM10 (ditore)	Numri i ditëve te tejkaluara	Numri i ditëve te lejuara
Tirana AKM	102	35
Tirane MM	62	35
Durres	ska tejkalmim	35
Shkoder	3	35
Elbasan	57	35
Vlore	2	35
Korce	63	35

Grafiku nr 2. Numri i ditëve që tejkalojnë standartin e BE



PM2.5 jane grimcat e pluhurit me diameter te barabarta dhe me te vogel se 2.5 mikron, ndryshe quhen dhe grimcat ultrafine. Keto grimca jane te rrezikshme per shendetin e popullates pasi depertojne thelle ne mushkri duke shkaktuar probleme serioze te cilat te shkaktojne dhe ne vdekje te parakohshme.

Grafiku nr 3. Vlerat mesatare vjetore të PM2.5



Vleresimi i situates nga SO2 (Dioksid Sqfuri)

SO2 eshte formuar nga oksidimi i sqfurit dhe kryesisht nga djegia e lendes djegese me permbajtje sqfuri. Sektori i prodhimit te energjise elektrike eshte burimi kryesor i SO2. SO2 gjithashtu mund te ndihmoj ne formimin e grimcave dytesore sulfate dhe formimin e shiut acid.

SO2 eshte nje ndotes qe shkakton probleme serioze ne shendetin e popullates si perkeqesimin e astmes si dhe redukton funksionin e mushkrive dhe irriton aparatn respiratorar. Kjo mund te shkaktoje dhimbje koke, shqetesim dhe ankth. SO2 ndihmon ne formimin e shiut acid, impaki i te cilit mund te jete i dukshem duke shkaktuar demtimin e pyjeve dhe ekosistemin e liqeneve dhe lumenjve.

Grafiku nr 5. Vlera vjetore e SO2



Ne grafikun nr 5 jane dhene vlerat mesatare vjetore te SO2 ne qytetet kryesore te vendit tone si Tirane, Durres, Shkoder, Vlore dhe Korce dhe siç vihet re dhe nga grafiku vlerat e monitoruara te SO2 jane te ulta. Po ti referohemi vlerave ditore dhe orare te monitoruara verejme se nivelet e tyre jane me te uleta ne krahasim me standartin orar dhe ditore te BE-se. (Standarti orar eshte 350 µg/m³ dhe standarti ditore eshte 125 µg/m³) Siç eshte permendur dhe me lart SO2 kalon ne formen e shiut acid dhe ne formen e grimcave te pluhurit duke ndikuar ne menyre indirekte ne shendetin e popullates dhe ne ekosistem. Po ti referohemi dhe vlerave orare dhe ditore ne asnje nga stacionet nuk kemi tejkalim te standartit te BE-se. Kjo eshte paraqitur dhe ne tabelen e meposhtme ku jane dhene numri i oreve dhe diteve te lejuara ne vit.

Tabela Nr. 3. Numri i diteve dhe oreve qe tejkalon standartin e BE-se te SO2

Standarti orar i BE = 350 µg/m³

Standarti ditore i BE = 125 µg/m³

SO2	Numri i diteve te tejkalar	Numri i oreve te lejuara	Numri i diteve te lejuar
Tirane AKM	ska tejkalar	24	3
Tirane MM	ska tejkalar	24	3
Durres	ska tejkalar	24	3
Shkoder	ska tejkalar	24	3
Elbasan	ska tejkalar	24	3
Vlore	ska tejkalar	24	3
Korce	ska tejkalar	24	3

Vleresimi i situates per NO2 (Dioksid Azoti)

NOx eshte nje ndotes qe emetohet ne atmosfere si rezultat i djegies se lendes djegese nga proceset industriale dhe sektori i transportit rrugor. NOx eshte grup gazesh i perbere nga NO (Monoksidi i Azotit) dhe NO2 (Dioksidi i Azotit). NO perben pjesen me te madhe te emisioneve te NOx dhe ndihmon ne formimin e ozonit dhe grimcave te pluhurit. NO2 eshte i lidhur me efekte te padeshiruara ne shendet, ky mund te demtojte melcine, mushkrite, shpretken dhe gjakun. Ashtu si SO2 dhe NO2 ndikon ne formimin e shiut acid dhe ne eutrofikimin e tokes dhe ujit.

Grafiku nr 6. Vlera vjetore e NO2



Per NO2 burimi kryesor i ndotjes eshte shkarkimi i automjeteve dhe siç vihet re nga grafiku nivelet me te larta jane monitoruar ne stacionet e instaluar prane rrugëve me trafik te renduar. Ne Tirane stacioni eshte instaluar ne Ministrine e Mjedisit ku numri i makinave qe qarkullojne ne rruge eshte i larte gjate gjithë dites. Po ashtu dhe nivelet e NO2 jane 35.01 µg/m³ dhe perafrohen me standartin e BE-se i cili eshte 40 µg/m³. Gjithashtu dhe ne stacionin e Elbasanit i cili eshte stacion trafiku nivelet e NO2 jane 32.67 µg/m³. Ne stacionet e tjera nivelet e NO2 jane te uleta ne krahasim me standartin e BE-se. Po ti referohemi dhe vlerave orare ne asnje nga stacionet nuk kemi tejkallim te standartit te BE-se. Kjo eshte paraqitur dhe ne tabelen nr 4 ku jane dhene numri i oreve te lejuara ne vit.

Tabela Nr 4. Numri i tejkallimeve te standarti i BE per NO2

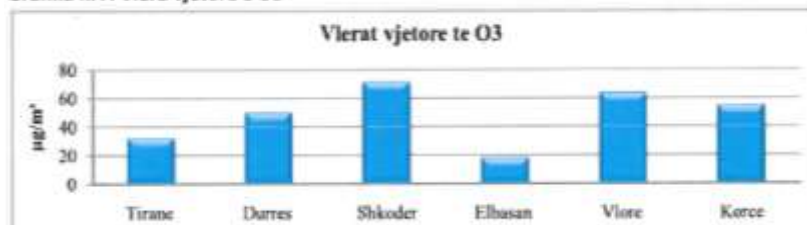
Standarti orar i BE = 200 µg/m³

NO ₂ (orare)	Numri i oreve te tejkalluar	Numri i oreve te lejuara
Tirane AKM	S'ka tejkallim	18
Tirane MM	S'ka tejkallim	18
Durres	S'ka tejkallim	18
Shkoder	S'ka tejkallim	18
Elbasan	S'ka tejkallim	18
Vlore	S'ka tejkallim	18
Korce	S'ka tejkallim	18

Vleresimi i situates nga ozoni {O₃}

Ozoni i nivelit te ulet te troposferes nuk emetohet direkt ne atmosfere, ai formohet si rezultat e zinxhirit te reaksioneve kimike me gazet pararendese te emetuara ne atmosfere si NO_x, CO, NMVOC dhe CH₄ ne prani dhe te rrezatimit diellor. Niveli i larte i ozonit mund te shkaktojë problem te shendetit respirator duke zvogeluar funksionimin e mushkrive, perkeqesimin e astmes dhe semundje te tjera te mushkrive deri ne vdekje te parakohshme. Ozoni gjithashtu eshte gaz me efekt sere duke kontribuar ne ngrohjen e atmosferes.

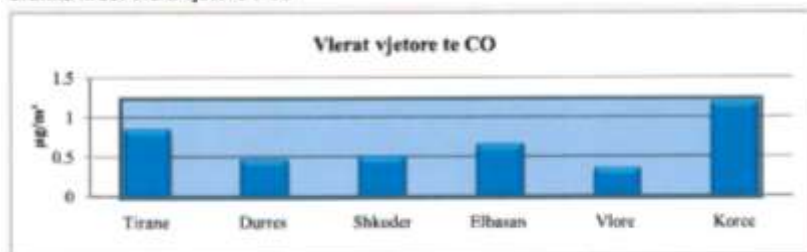
Grafiku nr7. Vlera vjetore e O3



Vleresimi i situates nga CO (monoksidi i karbonit)

Monoksidi i Karbonit (CO) emetohet ne atmosfere per shkak te djegies jo te plote te lendes djegese. Buri met kryesor te shkarkimit te CO ne ajer jane transporti rrugor, biznesi, shtepite dhe industria. CO hyn ne reaksion me ndotesit e tjere duke prodhuar ozonin e niveleve te uleta te atmosferes. Monoksidi i karbonit (CO) eshte nje ndotes qe ne nivele te larta mund te shkaktoje probleme ne zemer dhe te demtojte sistemin nervor. Ky gjithashtu mund te shkaktoje dhimbje koke, marramendje dhe lodhje.

Grafiku nr10. Vlera vjetore e CO



Bazuar ne analizen e te dhenave te monitoruara gjate vitit 2014 rezulton se nivelet me te larta jane monitoruar ne stacionin e Tirana MM dhe ne stacionin e Korc;es. Burimi kryesor ne stacionin e Ministrise se Mjedisit eshte numri i madh i automjeve qe qarkullojne ne rrugen e Durresit duke shkarkuar ne atmosfere nivele te larta te monoksidit te karbonit. Automjetet qe qarkullojne ne kete rruge jane te moshave te ndryshme por dhe karburanti qe ato perdorin nuk eshte e nje cilesie te mire. Ndersa ne stacionin e Korc;es niveli i larte i CO eshte pershkak te perdorimit te druve te zjarrit si lende djegese per ngrohjen e banesave.

Vleresimi i situates nga Benzeni

NMVOCs (Komponimet volatile organike pa metan) prodhojne oksidant fotokimik ne reaksion me NOx ne prezence te rrezatimit diellor. Komponimet organike antropogjene emetohen nga burime te ndryshme perfshi perdorimin e bojrave, transportin rrugor, pastrimi ne te thate dhe perdorimi i solventeve te ndryshme. NMVOCs perfshijne kimikate te ndryshme si benzene (C6H6) dhe 1, 3 butadiene rrezikojne direkt shendetin human, gjithashtu jane dhe pararendes te ozonit te nivelit te ulet te atmosferes.

Grafiku nr11. Vlera vjetore e Benzeni



Zhurmat

Nuk ka monitorim te nivelit te zhurmave ne zonen ne vlersim, monitorimet jane kryer per disa pika te qyteteve kryesore duke qene se keto qytete kane ne disa pika te tyre trafik te renduar dhe zhvillime dinamike ne fushen e ndertimit te objekteve te banimit. Metodologjia e matjeve Metodologjia e matjeve behet konform direktivave te CE dhe OBSH.

Ligji shqiptar Nr. 9774, dt 12. 07. 2007 "Per vleresimin dhe administrimin e zhurmës në mjedis". Directive 2002/49/EC of the European Parliament and of the council of 25 June 2002. ISO 1996-2: 1987 Guidelines for Community Noise, WHO.

Aparati i përdorur është i tipit Sound Level Meter EXTECH 407764 RS-232 /Datalogger me një korigjim ± 0.5 dB (A) dhe si kalibrator OSHA Tip GenRad 1562-A. Programi i monitorimit të zhurmave urbane 2014 ka përfshirë 31 pika monitorimi në qytetet Tiranë, Vlorë, Fier, Sarandë dhe Korçë, në të cilat është realizuar matja e nivelit të zhurmave brenda metodologjisë së përcaktuar, janë përpunuar dhe analizuar të dhënat dhe për çdo pikë monitorimi vlerat mesatare të nivelit të zhurmave urbane. Nga ky monitorim vëhet re se ka ndryshime të vogla me rritje të nivelit të zhurmës të disa pikave krahasuar me vitin 2011 (monitorimi i fundit) si dhe me ulje në disa të tjera.

Analiza e pikave të zgjedhura të marrjes së mostres dhe koordinatat gjeografike të tyre (gjatesi dhe gjerësi gjeografike)

Tabela 1. Vlera mesatare e nivelit të zhurmave të qyteteve të monitoruara, për Diten dhe Naten.

Qytetet	LAeq/Diten dB (A)	LAeq/Naten dB (A)
Tiranë	67.9	57.3
Fier	60.9	48.5
Vlorë	62.2	50.4
Sarandë	62.3	46.1
Korçë	61.9	43
Standarti BE	55	45

Niveli mesatar i zhurmave LAeq/Diten dhe LAeq/Naten, për qytetet Tiranë, Fier, Vlorë dhe Sarandë është mbi standartin e BE-së dhe Ligjit Shqiptar. Qyteti i Korçës është me nivele zhurmash për ditën mbi standartin, ndërsa për natën kemi nivel mesatar brenda standartit.

Ujërat, Gjendja e treguesve mjedisor, ndikimi në mjedis dhe tendenca

Monitorimi i cilësisë së ujërave sipërfaqësore, lumenj, liqene dhe zona bregdetare

Në lumenjte kryesore të vendit Orin, Bunë, Mat, Ishëm, Erzen, Seman dhe Vjose monitorimi realizohet nga Agjencia Kombëtare e Mjedisit (AKM), në 34 stacione duke përfshirë gjithë gjatësinë e lumit në rrjedhjen e sipërme, në rrjedhjen e mesme dhe në rrjedhjen e poshtme. Monitorimi i liqeneve Ohër, Shkoder, Prespë është realizuar në 6 stacione dhe 1 stacion në lagunen e Butrintit, kurse monitorimi i cilësisë së ujërave bregdetare të ndikuar nga shkarkimet urbane në 10 stacione në qytetet Durrës, Vlorë dhe Sarandë. Monitorimi është realizuar me frekuencë 4 herë në vit për ujërat e lumenjve dhe të zonës bregdetare dhe 3 herë në vit për ujërat e liqeneve. Monitorimi i cilësisë së ujërave sipërfaqësor është realizuar nga Agjencia Kombëtare e Mjedisit. Vlersimi i cilësisë së tyre përcaktohet në baze të parametrave fizikokimike duke i krahasuar me normat e lejuara të përcaktuara në Direktivën Kuader të Ujit të BE.

3 PERSHKRIMI I AKTIVITETIT

4.1 Qellimi i aktivitetit

Qellimi i ketij aktiviteti eshte "Instalim Impjant Prodhim betoni dhe aktivitet ndihmese te tij" nga Subjekti "CEMENTIAI" shpk . Aktiviteti do te zhvillohet ne krahe te rruges "Dervish Ali Ajani", në pasurinë me nr. 184/3, zona kadastrale 1568 , Dukat fshat, Bashkia Vlorë.

Subjekti zhvillues i keti aktiviteti eshte subjekti "CEMENTIAI" Sh.p.k me nuis M46905202Q dhe me seli Vlore Lagjja Uji Ftohte, Zona 8602, Zona Kadastrale nga Kalaja dhe Rezidenca Qeveritareme administrator Z. Gabriel Muça.

3.3 Vendodhja e aktivitetit

Aktiviteti "Instalim Impjant Prodhim Betonni dhe aktivitetet ndihmese", që kërkohet për pajisje me leje mjedisore për funksionimit te tij nga shoqëria: "CEMENTIAI", Sh.p.k, ndodhet ne krahe te rruges "Dervish Ali Ajani", në pasurinë me nr. 184/3, zona kadastrale 1568 , Dukat fshat, Njesia Administrative Orikum, Bashkia Vlorë.

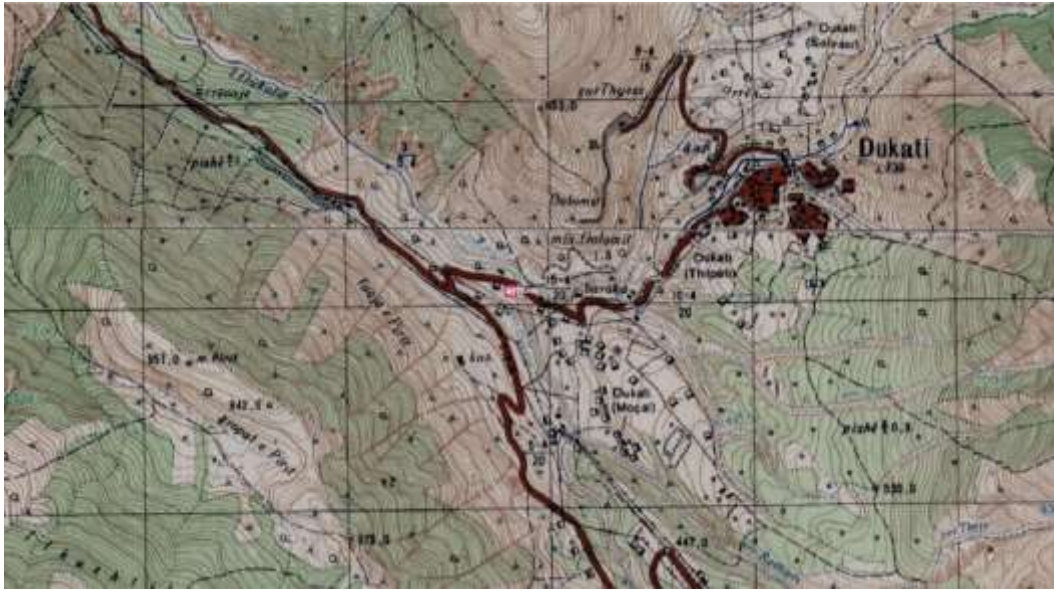
Zona bën pjesë në terren kodrinoro - malor, i ndërthurur ndërmjet pjesës fushore kodrinore. Zona përshkohet me rrugë të kategorisë së parë që lidhin zonen e aktivitetit me qytetin Vlores por edhe me zona te tjera.



Pozicioni I zones se aktivitetit ne lidhje me zonat e banuara.

Sheshi ku do te instalohet impianti per prodhimim e betonit dhe aktivitetet ndihmese eshte i niveluar gjithashtu do te ndertohet rrjeti i drenazhimit te ujrave te shiut dhe ujrave teknologjike te gjeneruara nga vete impianti.

Objekti ka nje siperfaqe relativisht te mjaftueshme prej 2400 m2 . Siperfaqja ku do te instalohet impianti i prodhimit te betonit dhe i aktiviteteve ndihmese eshte ne pronesi te Z. Agim Alickaj, me te cilen subjekti ka kontrate qeraje per perdorimin e kesaj siperfaqe.



Harte topografike e zones ne vleresim



Pozicioni i zones sipas ndarjes administrative.

Administrativisht sipërfaqja e ushtrimit të aktivitetit “Instalim Impjant Prodhim Betoni dhe aktivitetet ndihmese” përfshihet në territorin e fshatit “Dukat Fshat, Njesia Administrative Orikum, Bashkia Vlore.

Sipërfaqja e përgjithshme e zonës së ushtrimit të aktivitetit ekzistues është 2400 m².

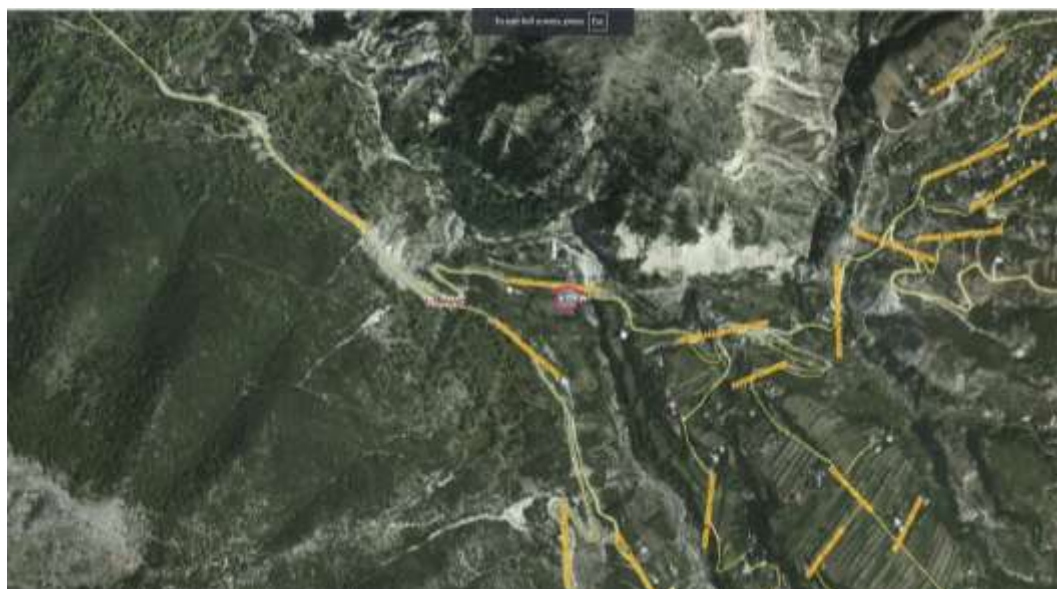
Tabela 1: Koordinatat e zones se ushtrimit te aktivitetit

PRONA				
Sistemin Gauss-Kruger			KRGJSH	
Nr	X	Y	X	Y
1	4376784	4458098	461741	4457057
2	4376806	4458104	461763	4457063
3	4376826	4458101	461783	4457060
4	4376833	4458098	461790	4457057
5	4376838	4458087	461796	4457047
6	4376831	4458072	461789	4457031
7	4376830	4458053	461788	4457012
8	4376783	4458051	461741	4457010
9	4376785	4458071	461743	4457030

3.4 Infrastruktura

Zona ku do te ndertohet aktiviteti “Instalim Impjant Prodhim Betoni dhe aktivitetet ndihmese” shtrihet ne krahe te rruges “Dervish Ali Ajani”, e cila sherben per aksesimin e aktivitetit. Gjithashtu per vazhdimin e aktivitetit subjekti do te perdore rruget ekzistuese hyrese dhe dalese nga prona. Per mirefunksionimin e aktivitetit subjekti CEMENTIAI shpk do te ngrej gjithë infrastrukturen e nevojshme.

Furnizimi me energji elektrike do te kryhet nga rrjeti i shperndarjes dhe furnizimit me energji elektrike te zones ku do te ushtrohet aktiviteti, ku subjekti do te lidhe kontrate me OSHEE. Furnizimi me uje do te kryhet nga rrjeti ekzistues i furnizimit me uje te zones, ku subjekti do te lidhe kontrate me Ujesjelles – Kanalizime Vlore.



Pozicioni i karieres ne lidhje me infrastrukturen rrugore

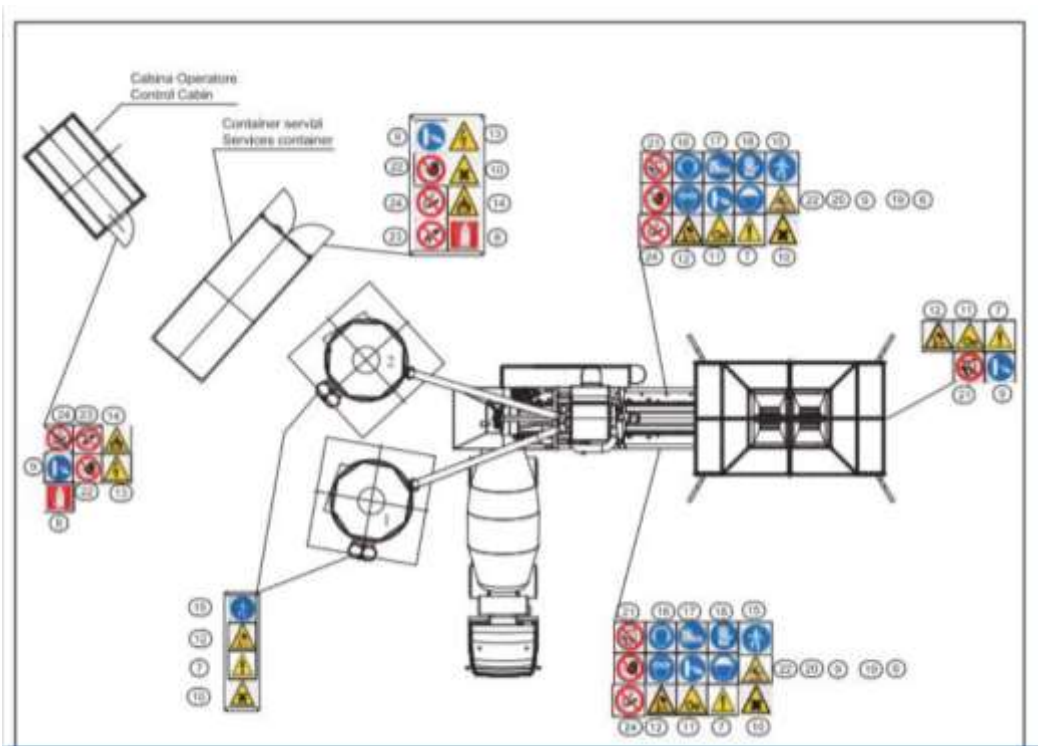
Impjanti i prodhimit te betonit

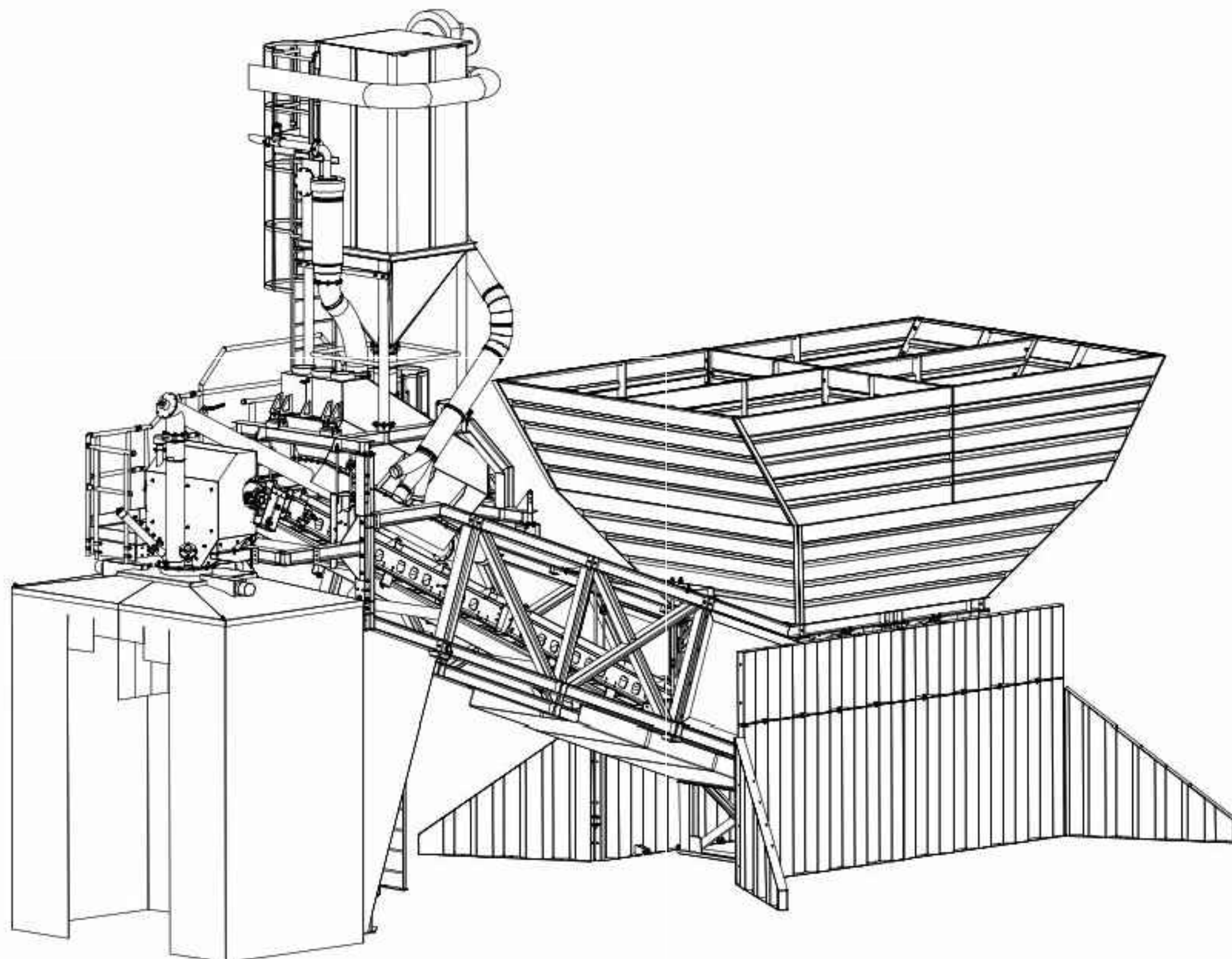
Impjanti qe do te instalohet ka keto parameter teknike:

1. Emertimi i impjantit ose tipi i tij: SIMEN (Made in Italy)
2. Viti prodhimit 2011
3. Kapaciteti prodhues: 55 m³/ore
4. Kapaciteti i magazinuesit te agregateve: 4*15 m³
5. Tipi i mikserit: Planetar
6. Kapaciteti i Mikserit: 1000-1500 l

Komponentët kryesorë te impjantit te levizshem te prodhimit te betonit jane:

1. Aparatura për peshimin e agregateve ose inerteve
2. Kontejneri metalik per depozitimin e inerteve
3. Sillosi per depozitimin e cimentos
4. Rrip transportues i agregateve ose inerteve
5. Filtri i pluhurit
6. Aparatura për peshimin e çimentos
7. Kapak për nxjerrjen e pluhurit
8. Kompresor ajri
9. Paneli elektrik





DUKAT FSHAT,
BASHKIA VLORE



Projektues

Arkitekt	Jetnor Memlikaj	Nr. Liç. A.1177/3
Arkitekt	Amarildo Karaj	

Data

Nënskrimi elektronik



Rilevimi i Prones me Nr.Pasurie 185/3,Zone Kadastrale 1568

461700

461750

461800 Shk 1:500

4457100

4457100

4457050

4457050

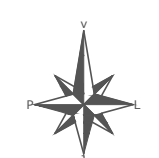
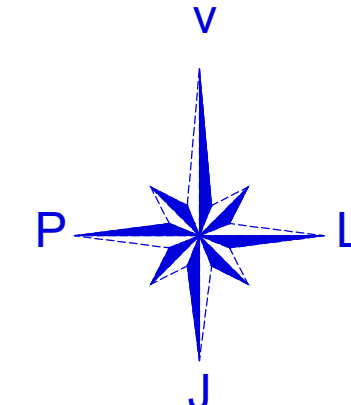
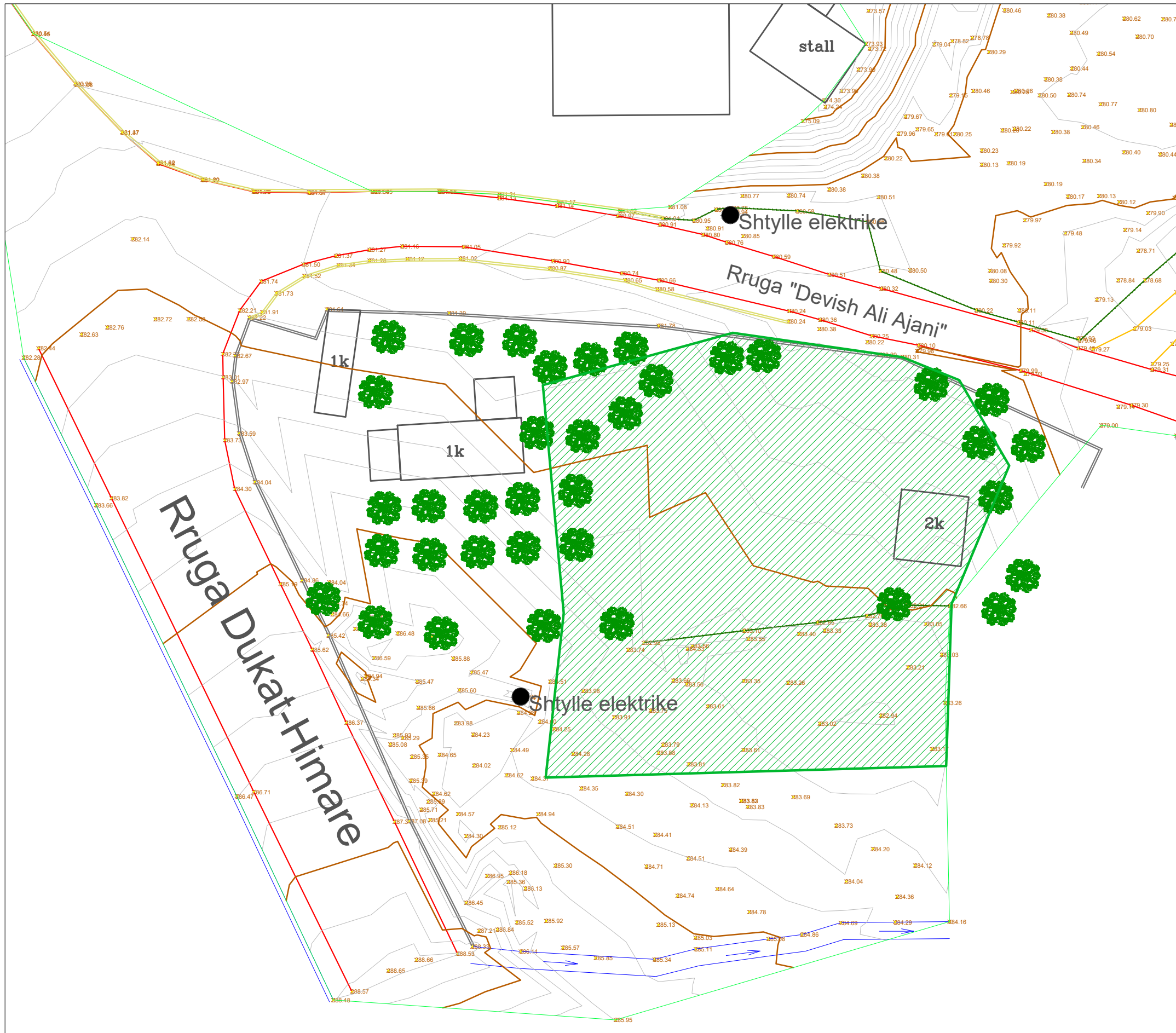
4457000

4457000

461700

461750

461800



- LEGJENDA**
- Kufiri i Pronës sipas Hartës Treguese dhe matjeve faktike
 - 280 Kuota e Tokës
 - Pika detaje
 - Pemë
 - Mur rrethues
 - Shtyllë e linjës elektrike
 - Linjë elektrike
 - Rrugë

Shënime:
 1. Sistemi Koordinativ :K.RR.GJ.SH
 2. Sipërfaqja e pronës 2400m²

PROJEKT ZBATIMI		
Titulli i Projektit		
OBJEKTI : "INSTALIM IMPIANT PRODHIM BETONI DHE AKTIVITETE NDIHMESE"		
NË PASURINË 184/3, ZONA KADASTRALE 1568		
INVESTITOR : CEMENTINA Shpk NIPT M46905202Q.		
DUKAT FSHAT, BASHKIA VLORË		
Projektoes		
Arkitekt	Jetnor Memlikaj	Nr. Liç. A.1177/3
Arkitekt	Amarildo Karaj	
Emërtimi i Fletës		
ARK -Fleta nr:1-16		
PLANI I RIVEVIMIT		
Shkalla	1:100	
Data	KORRIK 2024	
Nënshkrimi elektronik		

Planvendosja e Impjantit te prodhimit te betonit tip SIMEN:

Komponentët kryesorë te impjantit jane:

1. Aparatura për peshimin e agregatiteve ose inerteve
2. Kontejneri metalik per depozitimin e inerteve
3. Sillosi per depozitimin e cimentos
4. Rrip transportues i agregateve ose inerteve
5. Filtri i pluhurit
6. Aparatura për peshimin e çimentos
7. Kapak për nxjerrjen e pluhurit
8. Kompresor ajri
9. Paneli elektrik

Rripi transportues i agregateve ose inerteve

Për këtë lloj impjanti betoni ekziston një lloj rripi transportues i pjerrët. Rripi i pjerrët është ai i cili mbledh agregatet nga depozitat e depozitimit dhe aty i dërgon në hinken e thithjes për dozim në mikserin e betonit.

Shiriti duhet të ketë një kablo sigurie përgjatë gjithë gjatësisë se rripit te ekspozuar ndaj kontaktit aksidental, si dhe për ta lejuar atë te ndaloje në kohë në rast rreziku.

Kalimet nën rripin transportues duhet të ndalohen ose personeli te arrije te mbrohet nga rënia aksidentale e materialeve ne kantier.

Në vend që ta mbyllim plotësisht rripin (do ta bënte të vështirë fazen e punimeve dhe te mirëmbajtjes), nëse është e mundur duhet te mbulohet vetëm pjesa sipër .

Silloset per depozitimin e cimentos

Ato duhet të jenë të pajisura me themele të përshtatshme. Është e nevojshme të shmanget shembja ose përmbysja e themelit në rast të një kapanoni të zbrazët dhe erërave të forta.

Prandaj duhet të hartohet një raport teknik i llogaritjes nga një inxhinier i regjistruar, i cili merr parasysh sizmicitetin e zonës. Për të gjitha silloset kërkesa e detyrueshme është të mos hyni në brendësi, përveç në raste shumë të jashtëzakonshme dhe me të gjitha masat paraprake.

Metodologjia e montimit te impjantit te betonit

Ketu perfshihen procedurat qe do te ndiqen per transportimin dhe montimin ne kantier te Impjantit te prodhimit te betonit.

Transporti

Impjanti do te transportohet ne kamoina ne rruge ose me vagona ne hekurudha. Dimensionet e impjantit duhet te jene te tilla qe te lejojne kalimin neper ura dhe tunele gjate transportimit te tij. Makina duhet te levize me shpejtesi te kufizuar gjte ketij transporti. Impjanti duhet te jete i fiksuar ne menyre te tille qe te mos levize gjate transportit

Impianti ifraksionimit te produkteve minerale jometalike (Aktivitet ndihmës)

Instalimet/Pajisjet e fraksionimit te gurit gelqeror

- Pedane e Furnizimit
- Bunker, Ushqyes
- Frontoje, Gurethyes me nofulla
- Transportier kryesor
- Site Vibruese me 2 Kate
- Transportier Kryesor
- Site Vibruese me 3 kate
- Frontoje,
- Mulliri Sekondar
- Transportier i produktit te mullirit
- Transportier Granili Nr. 1 ,
- Transportier Granili Nr. 2,
- Transportier i Reres se gurit 0-5
- Pulti i Komandimit

Pedane e Furnizimit me lende te pare

Pedana sherben per mbushjen e Bunkerit Ushqyes me lende te pare (inerte). Pedana eshte projektuar me mure mbajtese prej betoni, eshte mbushur me materiale inerte dhe eshte vendi ku makinat e shkarkimit kolojne me qellim furnizimin e impiantit me lende te pare. Lartesia e perdanes eshte 4 m mbi nivelin e tokes dhe ka nje pjerrresi prej 35 o e cila ndihmon ne ngjitjen dhe zbritjen e mjeteve te transportit. Vete impianti i fraksionimit eshte projektuar i tille qe te ndihmoje dhe te jete sa me eficient ne fraksionimin e mineralit. Ai vjen ne formen e shkalleve, ku pika me e larte eshte ajo e bunkerit ushqyes.

Bunker Ushqyes

Bunkerit ushqyes mund te quhet dhe hapi i pare qe ndodh ne procesin e furnizimit te impiantit me lende te pare. Ky bunker ka nje kapacitet prej 60 m³ dhe eshte i mjaftueshem per furnizimin e impiantit me lende te pare per 1 ore. Bunkerit furnizohet here pas here me lende te pare nepermjet pedanes se furnizimit, ku mjetet shkarkojne lende e pare te destinuar per fraksionim. Bunkerit ushqyes lidhet me pjesn tjeter te impiantit nepermjet transportierit kryesor. Bunkerit ka formen e nje hinke ne fund, e cila nepermjet vibrimeve te lehta dhe transportierit me rrula furnizon frontojen, gurethyesin me nofulla.

Mulliri Primar

Mulliri primar është i instaluar në vazhdimësi të bunkerit ushqyes. Inertët me madhësi kokrrizë me të madhe, nëpërmjet forcës së rëndesës dhe me gravitet kalojnë në mullirin primar i cili bën procesin e thyerjes dhe seleksionimit të gurit gelqeror, sipas kërkesave të tregut konsumator. Ky proces teknologjik realizohet me qëllim rritjen e rendimentit të instalimit dhe përbushjen sa më efektive të kërkesave të produktit përfundimtar.

Site vibruese

Sita vibruese furnizohet nga bunkeri ushqyes nëpërmjet transportieri kryesor me rrulla, lenda e parë kalon në siten vibruese, lenda e parë fillimisht kalon në katin e parë të sites, ku kryhet procesi i ndarjes së sterileve sipas granulometrisë së tyre (madhësia e kokrrizës). Prosesi kryesor i sites është ndarja e rërës natyrore nga përbajtja që ka lenda e parë. Në katin e dytë të sites vibruese depozitohet rëra natyrore e papaster, e cila në përmbajtje të saj ka edhe % të dheut, ashtu sikurse ka ardhur. Pastaj lëndet e para të ndara sipas granulometrisë perkatese kalojnë në proceset e tjera të impiantit.

Frontoje, Gurethyesi me Nofulla

Pas procesit të sites vibruese me dy kate, lenda e parë me madhësi kokrrizë me të madhe kalon në gurethyesin me nofulla. Madhësia e kokrrizave varion në varesi të lëndës së parë. Qëllimi i kësaj makinerie është thyerja e kokrrizave me madhësi me të madhe dhe përfitim e kokrrizave me diametër me të vogël. Prosesi që ndodh është ai i therrimit të gurit gelqeror nëpërmjet nofullave, duke e bluar atë në kokrriza me të vogla dhe dërgimin e tyre nëpërmjet transportierit me gjatësi 3 metra linear me qëllim që të nënshtrohet proceseve të tjera.

Mulliri Sekondar

Mulliri Sekondar është i instaluar në vazhdimësi të impiantit të fraksionimit. Nëpërmjet këtij procesi përftohet produkti i Granilit Nr.2. Sasia e produktit i cili nuk arrin të fraksionohet sipas kërkesës kalon edhe një herë në procesin e sites vibruese nëpërmjet transportierit të mullirit sekondar dhe transportierit kryesor nr.2. Ky proces teknologjik realizohet me qëllim rritjen e rendimentit të instalimit dhe përbushjen sa më efektive të kërkesave të produktit përfundimtar.

Frontoje, Gurethyesi me Nofulla

Pas procesit të mullirit sekondar, lenda e parë me madhësi kokrrizë me të madhe përfundon në gurethyesin me nofulla. Madhësia e kokrrizave varion në varesi të lëndës së parë. Qëllimi i kësaj makinerie është thyerja e kokrrizave me madhësi me të madhe dhe përfitim e kokrrizave me diametër me të vogël. Prosesi që ndodh është ai i therrimit, duke e bluar atë në kokrriza me të vogla dhe dërgimin e tyre nëpërmjet siten vibruese me 3 kate

Site vibruese

Sita vibruese, bën të mundur ndarjen në tre produkte kryesore, duke ju afruar fazes përfundimtare të produktit përfundimtar. Vibrimet e lehta që i behen lëndës së fraksionuar deri në këtë proces, bën të mundur ndarjen e saj në tre paraprodukte:

- Granil 1
- Granil 2

- Rere e thyer

Transportier i reres se thyer

Transportieri i reres se thyer transporton produktin e reres se thyer, e cila depozitohet ne sheshin e instalimit.

Rera e thyer

Rera e thyer eshte nje nga produktet e gatshme qe perftohen nga impianti i fraksionimit te gurit gelqeror. Ky produkt depozitohet ne sheshin e instalimit dhe eshte i gatshem per te plotesuar kerkesat e tregut konsumator.

Transportier Granil Nr.1

Transportieri i Granilit Nr.1 sherben per transportin e produktit perfundimtar te perftuar.

Transportier Granil Nr. 2,

Transportieri i Granilit Nr.2 sherben per transportin e produktit perfundimtar granil nr.2 per te sheshi depozitimit.

Pulti i Komandimit

Pulti i komandimit eshte pika me e larte e impiantit te prodhimit te fraksionimit. Nga kjo pike vihen re te gjitha instalimet, duke mbarvajtur dhe proceset fizike qe ndodhin ne impiant. Ne kete pike jane te instaluar te gjitha aparaturat automatike qe kontrollojne te gjitha proceset e impiantit te fraksionimit. I gjithe procesi eshte i automatizuar.

Pershkrim i pergjithshem

Impianti i prodhimit dhe fraksionimit te produkteve minerale jometalike funksionon mbi bazen e nje procesi te thjeshte fizik, i cili ben te mundur qe lenda e pare inerte, e cila sigurohet nga subjekte te licencuara dhe ka permasa te kokrrizave te medha, i nenshtrohet proceseve fizike si thyerja dhe bluarja, duke perftuar ne kete menyre produktin e deshruar per tregun rajonal.

Hapat qe ndiqen ne impiantin e fraksionimit te inerteve jane:

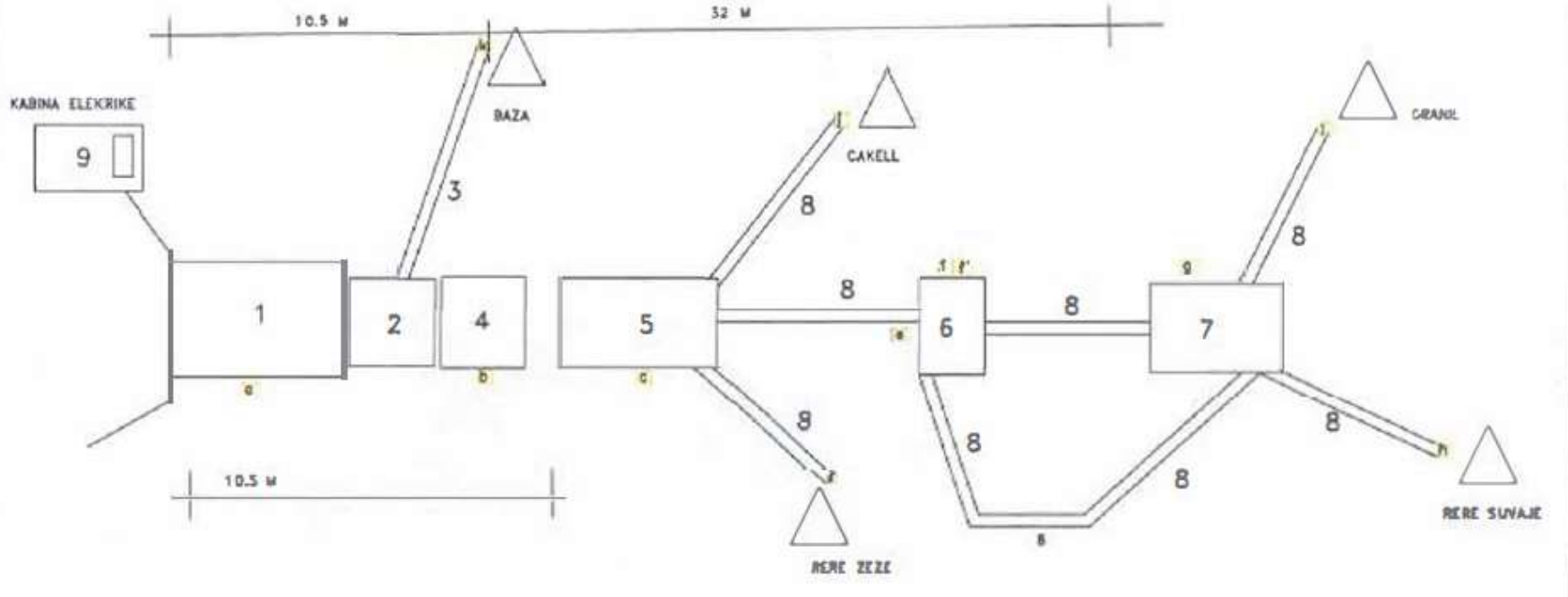
Pedane e Furnizimit → Bunker Ushqyes → Mulliri primar → Site Vibruese → Frontoje, gurethyesi me nofulla → Mulliri sekondar → Frontoje, Gurethyes me nofulla → Site Vibruese → Transportier Granili Nr. 1, → Transportier Granili Nr. 2, → Transportier i produktit te reres se thyer → Pulti i Komandimit

Nga procesi i prodhimit dhe fraksionimit te produkteve minerale jometalike nuk gjenerohen mbetje, pasi i gjithe minerali i thyer fraksionohet sipas madhesis se grimces.

Te gjitha inertet qe futen ne proces, kur eshte e nevojshme (inerte qe kane permbajtje dherash te kuq, shtrese vegjetale) kryhet edhe larja ne lavatricen e inerteve per te larguar dherat. Pas procesit te larjes inertet kalojne ne impiantin e prodhimit dhe fraksionimit te produkteve minerale jometalike. Uji i perdorur per kete proces qendron ne vasken e lavatrics ku kryhet procesi i dekantimi te dherave/shtrese vegjetale. Pas dekantimi uji perdoret ne impiantin e prodhimit te betonit, ndersa dherat perdoren si shtrese vegjetale ne bimesine rreth aktivitetit.

SKEMA TEKNOLOGJIKE

Kapaciteti 100 m³/ore



Impantit te prodhimit dhe fraksionit te produkteve minerale jometalike

Si Prodhetet Betoni

Betoni eshte nje mase e perbere nga material inerte te thata (rere, granil) dhe nga cemento aditive te ndryshme qe ndihmojne procesin e tharjes e te ngrirjes se betonit .

Kjo perberje eshte nje material natyror dhe i riciklueshme dhe eshte i perdorshem ne nje game te gjere ne fushen e ndertimit, mund te perdoret ne bordurat e rrugeve, pistave te ndryshme, shesheve dhe fushave sportive, vepra arti te ndryshme si ura, mbikalime dhe nenkalime, kolona mbajttese, ndertesa banimi dhe sherbimi etj.

Materialet inerte qe do te perdoren per prodhimin e betonit sipas klasave te ndryshme jane te cilesise se larte dhe konform kushteve te cilesise per keto produkte. Inerti qe perdoret eshte i lare dhe sigurohet nga impianti I prodhimit te produkteve abrasive, produkte te cilat jane ne funksion te prodhimit te betonit.

Per prodhimin e 1 m³ betoni nevojiten 1.3 m³ inerte (ne raport 50% rere e lare dhe 50% inerte te fraksioneve te ndryshme), nevojitet 250-400 kg cemento (masa e cementos eshte ne varesi te markes se betonit qe kerkohet te prodhohet), si dhe uje ne sasi dhe varesi te perdorimit te betonit, pasi per kollonat, themelet, soletat masa e betonit kerkohet e ndryshme ne aspektin e holle, mesatare apo mase me e thate, ndersa aditiv sipas rastit dhe nevojës se perdorimit (ne varesi te temperaturave nen zero grade).

Nepermjet programimit kompjuterik duke percaktuar marken e betonit, sasine e nevojshme te prodhimit e cila realizon vete hedhjen e lendes se pare, perzjerjen dhe ne menyre automatike realizohet prodhimi i betonit. Direkt nga fabrika nepermjet transportiereve ne forme shneku hermetik, betoni i pergatitur hidhet ne autobetoniere.

Koshat agregatë të depozitimit, të ndarë në pjesë, me porta ngarkimi me operim elektro pneumatik, me vibrator elektrik në pjesën e rërës për të lejuar rrjedhje më të mirë të materialit. Hapja për ngarkim me anë të ngarkuesit të çdo pjese është 3,15 m. Muret anësore janë të palosshëm për transportim dhe montim të lehtë.

Linja e prodhimit te betonit eshte teknologji e standarteve europiane.

Linja e procesit teknologjike eshte e perbere nga bunkeri per materialet inerte i ndare ne bokse te ndryshme. Materiali i depozituar ne nje piste e cila eshte e shtryar me beton hidhet ne bokate me mjetet fadrome ne dimensione te ndryshme rere 0-2 mm, granil 2-6 mm, granil 6-10 mm dhe granil 10-26 mm (lenda e pare sigurohet nga karriera me te cilin subjekti ka kontrate furnizimeit dhe impianti i prodhimit dhe fraksinimit te produkteve minerale jometalike ne pronesi te shoqerise). Bokset kane nje kapacitet depozitues prej 40 m³, procesi teknologjik vazhdon me peshimin e materialit inert per realizimin e markes se kerkuar te betonit. Ne te njejten kohe qe peshohet materiali inert ne pershore, ne peshoren tjeter peshohet cemento e cila vjen nga silloset e cementos. Linja ka 1 sillos me kapacitet 60 ton. Sillosi eshte i mbyllur ne menyre hermetike. Furnizimi behet me tuba gome me diameter 150 mm. Ne linje eshte instaluar filtri i pluhurave te cementos ne menyre qe pluhuri te mos dale ne atmosfere.

Pas peshimit ne peshore e cementos me anen e nje shneku te hermetizuar cemento kalon ne voting e autobetonjeres e cila eshte me xhiro maksimale 16 xhiro/min. Me ane te ketij procesi pergatitet bojaku uje + cemento. Uji hidhet nga rezervuari me linja te rregullta me komandim nga pulti i komandimit te impiantit, ku matet sasia e ujit.

Pas pergatitjes se bojakut me xhiro maksimale te botit te autobetonjeres hidhet materiali inert me komandim nga pulti i komandimit te linjes. Ne kete linje te prodhimit te betonit ka nje ajrim i cili sherben

per hapjen dhe mbylljen e bokaportave te bokseve te peshores se inertit, per shtyrjen e cimentos nga sillosat dhe peshorja e cimentos, si dhe linja e ajrit e cila sherben per filtrin e ajrit te cimentos.

Lloji i impjantit eshte i tille qe komandohet nepermjet njesise qendore, ku behet edhe programimi i sasise se lendeve te para qe do te marri ne perqindje te caktuar, per prodhimin e betonit. Impjanti eshte i lidhur me depoziten e ujit, me depoziten e solventeve, reren e cila merret ne menyre automatike nepermjet hinkave ku qendron lenda e pare dhe hidhet ne kazanin e perzjerjes.

4 MASAT ZBUTESE TE NDIKIMEVE NEGATIVE NE MJEDIS

Masat e pergjithshme te propozuara per zbutjen e ndikimeve negative mjedisore

Masat zbutese te ndikimeve negative konsistojne ne marrjen e masave per uljen e ndotjeve gjate procesit te thyerjes se gurit, si te pluhurit ne ajer, zhurmave, erozionet si dhe uljen e efekteve negative hapsinore ne territor, faun dhe flore.

Parandalim

- Perzgjedhja e teknologjise me cikël te mbyllur me pajtueshmeri mjedisore
- Instalimi korrekt i makinave, sipas skemes teknologjike te permiresuar
- Perzgjedhja dhe trajnim i personelit per menyren e perdorimit te teknologjise dhe veprimit
- Siperfaqja e kantierit do te jete vazhdimisht e lagur per shmangien e ngritjes se pluhurit gjate aktivitetit;
- Kontroll i vazhdueshem dhe mirmbajtje e filtrave te kapjes se pluhurit dhe gazeve
- Sigurimi i sistemit te komandimit te pompave, filtrave dhe pastruesve te tjere;
- Zbatim i rigoroz i sigurimit teknik gjate punes dhe nderprerjes se saj
- Vezhgim dhe kualidim i vazhdueshem i te gjithë teknologjise se projektit, sistem i qarrkullimit te produktit, saracineska, tubo, valvola, tapa, guarnicione;
- Testimi periodik i teknologjise agregateve te saj.

Kontroll

- Sigurimi i te gjitha pajisje te nevojshme per riparim, pastrim dhe nderhyrje ne rast emergjencash
- Kompaktesim dhe lagie e inerteve ne qiell te hapur
- Lagie e sheshit te punes dhe rrugeve te levizjes se kamioneve ne kantier
- Levizje e ngadalte e automjeteve ne kantier dhe jashte tij
- Larje e shpeshte e makinerive dhe kamioneve te punes
- Transporti i inerteve me kamion te mbuluar mbulese me Polietilieni
- Gjeneratori dhe pompa e karburantit duhet te rrethohet me mur dhe te kete nje vend te vecant

Nderhyrje

- Riparim i menjehershem i difekteve dhe avarive teknologjike
- Aktivizim i menjehershem i stafit dhe mjeteve ne rast emetimesh dhe derdhjesh te pa parashikuara sipas skemes. - Pastrim i menjehershem i derdhjeve aksidentale
- Njoftim i menjehershem i autoriteteve dhe njesive te specializuara ne rast emergjencash (zjarrfikes, autoambulanca)

Administrim

- Perdorimi dhe ruajtja me pergjegjesi i te gjitha infrastruktures dhe makinave sipas skemes dhe rregullave teknologjike.

Pluhura te shkaktuara gjate fazes se transportit (aerosole)

Mjetet e transportit duhet te levizin te mbuluara gjate transportit te ngarkeses, mjetet duhet te pastrohen vazhdimisht nga balta para daljes se tyre nga kantieri .

Emetim gazesh nga automjetet

Sasia do te jete minimale por duhet te punohet me eficence dhe te ulet koha e mbajtjes ndezur pa qene nevoja e motoreve te mjeteve.

Emetim zhurmash vibracioni dhe aromash

Duhet te kontrollohen vazhdimisht pajisjet dhe impiantet per zhurmen e shkaktuar. Edhe per kete ndikim duhet te shkurtohet ne maksimum koha e mbajtjes ndezur te motorave te mjeteve;

Menaxhimi i mbetjeve ngurta

Administrata dhe punonjesit e kantierit do ti kushtojne vemendje te vecante edhe ketij aspekti per te parandaluar ndotjen ne mjedis nga dispersiteti i amabalazheve te cimentos etj. Ne mjediset e kantierit jane vendosur kazane te grumbullimit te mbetjeve te krijuara nga veprimtaria e kantierit. Mbetjet shoqeria do ti dergoje sipas nje marreveshje me njesine administrative te zones ne fjale ne pike grumbullimin e mbetjeve urbane te zones.

Menaxhimi i mbetjeve te lengta

Mbetjet e lengta jane ujrat qe shkarkohen nga larjet teknologjike te skemes. Uji qe derdhet nga ky perpunim presupozohet i paster dhe nuk shkakton ndotje te mjedisit.

Programi i monitorimit dhe elementet e tij

Ne pergatitjen e programit te monitorimit specialistet kane marre ne konsiderate mundesine per te realizuar nje monitorim realist te elementeve me ndikim ne mjedis. Persa me siper eshte menduar qe te perzgjidhen per tu monitoruar nga laboratore te nenkontraktuar nga vete shoqeria ata elemente qe realisht mund te indentifikohen, maten, rregjistrohen dhe komunikohen ne organet e administrimit te mjedisit (DRM, Bashki etj). Te dhenat cilesore, sipas tabelës do te hidhen ne nje regjister qe administrohet nga vet kompania dhe do te dorezohen ne DRM e Qarkut sa here ju kerkohet, sipas proceduarve ligjore dhe rregulloreve.

5 KONKLUZIONE DHE REKOMANDIME

- Zbatimi i projektit nuk do te kete pasoja negative te mundshme ne mjedisin e zones.
- Procesi teknologjik i fraksionimit nuk shoqerohet me shkarkime të lëngta të rrezikshme. Ujerat që përdoren në linjën e fraksionimit thuajse nuk kanë teprica sepse dozohen ne sasi te percaktuara, sasite minimale shkarkohen vetem pas dekanitimit te mases se ngurte ne vasken dekantuese.
- Meqenëse lendet e para te përdorura për fraksionim jane gure gelqerore, ujerat nuk kanë elemente qe mund të kontaminojnë mjedisin uJOR prites, sipërfaqësore, nentokësore apo tokën.
- Perreth perimetrit te aktivitetit do te ndertohen kanalet drenazhues per ujerat atmosferike ne menyre qe te shmanget fenomeni i erozionit.
- Ky aktivitet nuk do te perdore lende te rrezikshme per shendetin e punonjesve si dhe te popullsisë perreth zones dhe si rrjedhim nuk ndikon negativisht tek ata.
- Ky projekt nuk sjell emetime te gazeve ne atmosfere .
- Gjatë procesit të ngarkim – shkarkimit te materialit behet pluhur i lehte dhe drejtuesit e shoqerise do te marrin masa per sperkatjen me uje, për paisjen e punëtoreve dhe manovratorve te mjeteve te renda me mjetet e domosdoshme për mbrojtjen nga pluhuri, si kominoshe pune, kapele mbrojtese, doreza pune, maska për mbrojtjen nga pluhuri.
- Niveli i zhurmave qe vijne nga automjetet dhe pajisjet e tjera do te jen brenda normave te lejuara. Nuk perbejne problem shqetesues per punonjesit dhe as per banoret e zones perreth qe jane ne nje distance te konsiderueshme.
- Furnizimi me energji elektrike do te sigurohet nga rrjeti ekzistues qe mbulon zonen duke plotesuar te gjitha kushtet teknike.
- Per nje pune sa me optimale në impiant te zbatohen rregullat e sigurimit teknik dhe punetoret e manovratorët njihen me keto rregulla ne menyre periodike nga drejtuesit teknik te firmes.

6 REKOMANDIME

Duke ditur se gjate proceseve te punes ne linje emetohen në mjedis pluhur i lehte, ka zhurma te makinerive për të rritur sigurinë në punë të punonjësve dhe per te ulur ne maksimum impaktin ne mjedis, duhet të:

- Zona ku do te ndertohet aktiviteti ndodhet Brenda kufijeve te Zones se Mbrojtur “KARABURUN” duke qene se ndodhet Brenda ketij territory, subjekti duhet te marre masa shtese, per te beret e mundur shmangjen e ndikimeve ne mjedis, kryesisht ate ne flor dhe faun.
- Te behet rregullisht monitorimi i gjendjes teknike te automjeteve
- Te behet monitorimi periodik i emetimit te zhurmave ne mjedis.
- Te behet monitorimi periodik i emetimit te pluhurit ne ajer.
- Te njihen punonjesit periodikisht me rregullat e sigurimit teknik,
- Te pastrohen dhe mirembahen kanalet e drenazhimit te ujerave perreth perimetrit te linjes
- Te menaxhohen mbetjet e ngurta ne bashkepunim me Njesine e Qeverisjes Vendore.
- Te sigurohet furnizim i mire me energji elektrike per te reduktuar ose shmangur oret e punes se gjeneratorit dhe nderprejre te procesit te punes.
- Te perdoret lende djegese e cilesise se pare per gjeneratorin dhe mjetet e transportit, ku niveli i sqfurit te jete brenda normes se lejuar prej 10ppm.
- Te aplikohet larja e shesheve te pa shtruara per te reduktuar pluhurin.
- Te mos depozitohet lende e pare ne sasi te medha, per te reduktuar demtimin e peizazhi dhe te erozionit te eres dhe te shiut.
- Te kryhet larja e automjeteve te transportit ne menyre periodike.
- Te vendosen kosha dhe postera sensibilizues per mbajtjen paster te ambjenteve



REPUBLIKA E SHQIPËRIË
MINISTRIA E FINANCËVE DHE EKONOMISË
QENDRA KOMBËTARE E BIZNESIT

Numri serial: LN-7282-01-2014
NUIS/NIPT: K81317002P

LICENCË

Subjekti: ENVIRONMENTAL MANAGEMENT CONSULTANTS

Adresa: Tirane, TIRANE, Tirane, TIRANE, Njësia Bashkiake Nr.7, Rruga e Kavajës, Pallati Baja Bad, përbri Qendres Tregtare Globe, Kati 11

Kodi: III.2.A (1+2)

Kod tjetër:

Data e lëshimit: 26/04/2019

Afati i vlefshmërisë: Pa afat

Emërtimi përshkrues i veprimtarisë

Veprimtaritë e ekspertizës lidhur me ndikimin në mjedis. (Auditimi mjedisor dhe Vlerësimi i ndikimit në mjedis.)

Kategoria

Shërbime ekspertize dhe/ose profesionale lidhur me ndikimin në mjedis

Kufizime specifike

Licenca ushtrohet sipas kufizimeve në legjislacionin në fuqi

Nënkategoria

Veprimtaritë e ekspertizës lidhur me ndikimin në mjedis

Detyrime specifike

Licenca ushtrohet sipas detyrimeve në legjislacionin në fuqi

Veprimtari specifike

1. Ndikim në mjedis
2. Auditim mjedisor

Vendi i kryerjes së veprimtarisë

Në të gjithë territorin e Republikës së Shqipërisë.

Specialiteti

Nënshkrimi i sportelit

Dolgorina Stojan





REPUBLIKA E SHQIPËRISË
MINISTRIA E MJEDISIT, PYJEVE DHE ADMINISTRIMIT TË UJËRAVE

Adresa: Rruga e Durrësit, Nr. 27, Tiranë, Tel: 270 630, Fax: 270 627; www.moe.gov.al

Nr. 551 Prot.

Tiranë më 11/10 /2008

Vendimi Nr. 10

ÇERTIFIKATË

Në mbështetje të vendimit të Këshillit të Ministrave Nr. 268, datë 24.04.2003
“Për çertifikimin e specialistëve, për vlerësimin e ndikimit në mjedis dhe
auditimit mjedisor”.

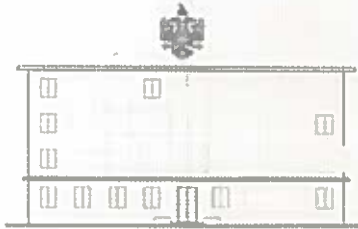
EMC Studio

Çertifikohet për hartimin e raporteve të vlerësimit të ndikimit në mjedis, për
të kryer auditimin mjedisor, për hartimin e ekspertizave për probleme
mjedisore dhe thirrjen si ekspert për të vlerësuar një raport të vlerësimit të
ndikimit në mjedis ose rezultatet e një auditimi.

Ministri


Lufter XHUVELI





REPUBLIKA E SHQIPËRISE
MINISTRIA E MJEDISIT

Nr. 5125 Prot.

Tiranë, më 22.06 2017

Nr. identifikues 560

ÇERTIFIKATË

Në mbështetje të Vendimit të Këshillit të Ministrave Nr. 122, datë 17.02.2011 Për një ndryshim në Vendimin Nr. 1124, datë 30.7.2008, të Këshillit të Ministrave, "Për miratimin e rregullave, të procedurave dhe kriterëve për pajisjen me certifikatën e specialistit, për vlerësimin e ndikimit në mjedis dhe auditimin mjedisor":

Znj. ERMELINDA AGALLIU

Çertifikohet për hartimin e raporteve të vlerësimit të ndikimit në mjedis, për të kryer auditimin mjedisor, për hartimin e ekspertizave për probleme mjedisore dhe thirrjen si ekspert për të vlerësuar një raport të vlerësimit të ndikimit në mjedis ose rezultatet e një auditimi.

MINISTRI


Lefter KOKA

