

PËRMBLEDHJE JOTEKNIKE PËR AKTIVITETIN:

<i>Referuar shtojcës 1 të ligjit 52/2020 "Për disa ndryshime në ligjin Nr.10448, Datë 14.7.2011, "Për Lejet e Mjedisit", Të ndryshuar.</i>	ID 3.6 "Minierat nëntokësore dhe veprimtaritë e lidhura me to". ID 3.7 "Nxjerrja e mineraleve, rërës dhe argjilës nga minierat me shfrytëzim në qiell të hapur dhe nga gurore".
<i>Referuar Ligjit Nr. 10440, Datë 7.7.2011 - Për Vlerësimin e Ndikimit në Mjedis, i ndryshuar</i>	SHTOJCA 1. PIKA 19. Gurore dhe miniera sipërfaqësore, ku sipërfaqja e vendit është mbi 0,5 hektarë. SHTOJCA 2. PIKA 2. Industritë Nxjerrëse. 2.2 Minierat nëntokësore.



SUBJEKTI: "ARKEV" SHPK

NIPT K86603401D

VENDNDODHJA:

Objekti "Thekna Veriore", Bulqizë, Qarku Dibër.

1. PROFILI I OPERATORIT

Subjekti "ARKEV" është i regjistruar ne QKB me Formë Ligjore si **Shoqëri me përgjegjësi të Kufizuar (SHPK)**, i pajisur me Nr. Identifikimi **NIPT K86603401D**, me Administrator **Rasim Çupi**.

Fusha e veprimtarisë së operatorit konsiston në fushën e prodhimit dhe të tregtimit të mineraleve të ndryshme krom, etj, brenda dhe jashtë vendit, import eksport dhe tregtimin me shumice dhe pakice të artikujve të ndryshëm industriale dhe ushqimore, bujqesore e blegtorale, materiale ndertimi, bime medicinale, eksport import i tyre, blerje shitje, import eksport lende eksplozive, përdorim i lendeve plasese dhe shperthyese për qellime civile. Hoteleri, Turizem, Aktivitet blegtoral, mirembajtje dhe përpunim të lëndës drusore.

Subjekti paraqet këtë raport, sepse kërkon të aplikojë për **VNM të thelluar dhe për ndryshim thelbësor në kushtet e lejes së mjedisit Tipi B me PN-1525-12-2015** për aktivitetet:

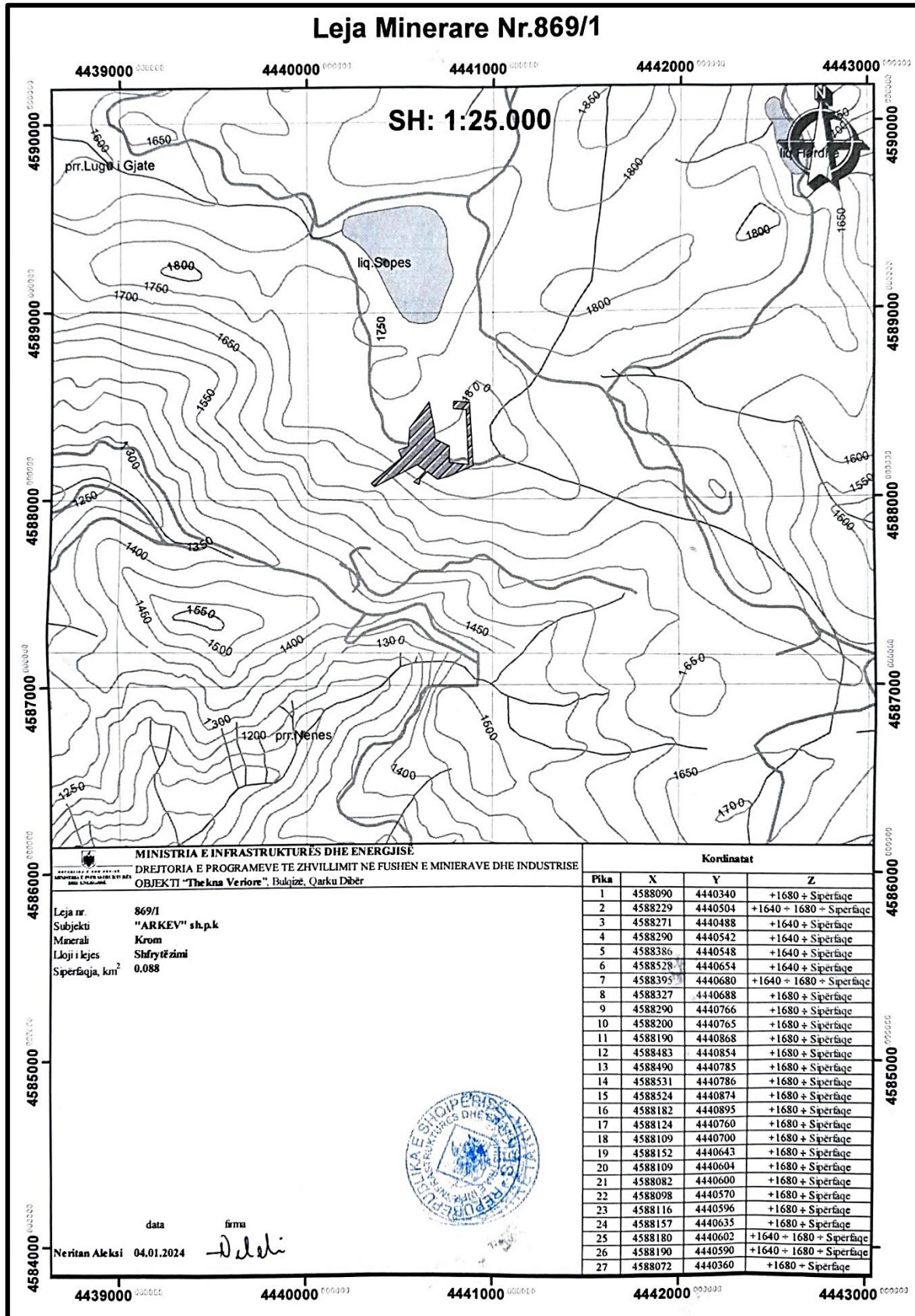
<i>Referuar shtojcës 1 të ligjit 52/2020 "Për disa ndryshime në ligjin Nr.10448, Datë 14.7.2011, "Për Lejet e Mjedisit", Të ndryshuar.</i>	ID 3.6 "Minierat nëntokësore dhe veprimtaritë e lidhura me to". ID 3.7 "Nxjerrja e mineraleve, rërës dhe argjilës nga minierat me shfrytëzim në qiell të hapur dhe nga gurore".
<i>Referuar Ligjit Nr. 10440, Datë 7.7.2011 - Për Vlerësimin e Ndikimit në Mjedis, i ndryshuar</i>	SHTOJCA 1. PIKA 19. Gurore dhe miniera sipërfaqësore, ku sipërfaqja e vendit është mbi 0,5 hektarë. SHTOJCA 2. PIKA 2. Industritë Nxjerrëse. 2.2 Minierat nëntokësore.

2. OBJEKTIVAT E SUBJEKTIT:

1. Identifikimi i ndikimeve të mundshme në mjedis (Emetimet në ajër, Gjenerimi i zhurmave; Ndikimi në florë/faunë; Mbetjet e gjeneruara; Ndikimi social-ekonomik; Ndikimi në cilësinë e jetës në qendrat e banuara; Ndikim në peisazhin e zonës).
2. Gjetja e alternativave që janë me miqësore me mjedisin dhe propozimi i masave të duhura për zvogëlimin e ndikimeve të mundshme potenciale negative gjatë zbatimit të aktivitetit.
3. Lehtësimi i infomimit të publikut dhe organeve vendim-marrëse mjedisore, lidhur me zbatimin e aktivitetit.

3. VENDODHJA E AKTIVITETIT

Aktiviteti do te zhvillohet në adresën: Objekti "Thekna Veriore", Bulqizë, Qarku Dibër.



4. PERSHKRIMI I AKTIVITETIT

ID 3.6 “Minierat nëntokësore dhe veprimtaritë e lidhura me to”.

Hapja e gjysmë trashëve - Realizohet me anë të punimeve të shpim-plasjeve. Këto punime realizohen me çekic pneumatik dhe me lëndë plasëse dinamit ose lloje të tjera. Fillimisht hapen birat, numri i të cilave është në funksion të llojit të punimit.

Plasja/shpërthimi i birave

Rrëzimi i sterilitet apo mineralit të kromit bëhet pas shpërthimit të birave të mbushura me dinamit. Në objektin minerar përdoret shpërthimi i minave me aparat. Të gjitha punimet në objektin minerar si galeritë, oxhaqet, furnelet, traversat, gjysëm-trashetë, sheshet e punëve, etj, hapen sipas pasaportave teknike të miratuara nga struktura përkatëse. Në këto pasaporta janë të detajuara, përmasat e punimit, lloji i punimit, lloji i armatimit mënyra dhe vendosja e makinerive, numri i birave, thellësia e tyre, thellësia e lëndës eksplozive që do të vendoset në secilën birë etj.

Shpimi i birave

Ky proces është i domosdoshëm për të krijuar hapësirat ku do të vendoset lënda plasëse. Ai realizohet me çekic pneumatik dhe batomine, e pajisur me kokë baromine, me fortësi disa herë më e madhe sesa ajo e mineralit. Çekiçi pneumatik vendoset në punë me anë të ajrit të komprimuar.

Birat hapen me diametër 38-40mm dhe gjatësia e tyre varet nga lloji i punimit.

- Ajo varion 2-2.2 ml, për punimet minerare të hapjes,
- Ndërsa në shfrytëzim ajo mund të arrijë deri në 5ml.

Numri i birave është në funksion të punimit.

- Në punime horizontale kryesore numri i birave është 14,
- Në punime nënçati numri i birave është 8-10.
- Në punimet vertikale numri i birave është 6-8.

Ajri i komprimuar i cili përdoret për vënien në punë të çekicit shpues prodhohet nga motokompresori me kapacitete 10m³. Berja e birave është operacion, i cili kryhet nga punonjës të kualifikuar në minierë, nga minatori.

Mbushja e birave dhe taposja e tyre

Ky operacion klasifikohet si ndër më kryesorët dhe kërkohet jo vetëm kualifikim, por edhe shumë kujdes, prandaj mbushja dhe taposja e minave kryhet nga punonjës (zjarrmëtar) të kualifikuar dhe me eksperiencë në këtë fushë.

Pasi minatori ka përfunduar bërjen e birave në frontin e punës, zjarrmëtari i mbush ato me lëndë plasëse. Birat mbushen me dinamit me 2/3 e gjatësisë së saj, ndërsa pjesa tjetër e birës (1/3 e saj) mbushet me material taposës. Për taposje përdoret argjila, e cila është material shumë i përshtatshëm për këtë veprimtari.

Lënda plasëse (dinamiti) është në formë llokumi me gjatësi 25-40cm dhe me diametër deri në 30mm. Llokumet e dinamitit futen një nga një në birë me anë të shkopit që mban zjarrmëtari. Në llokumin e parë të dinamimit vendoset kapsolli, i cili është i lidhur me fitilin zjarrpërcjellës. Gjatësia e fitilit është e ndryshme, në varësi të numrit të birave, por asnjëherë më e shkurtër se 2ml. Pasi janë futur llokumet e dinamitit dhe janë bërë lidhjet e nevojshme, bëhet taposja me argjilë.

Operacioni është pjesë e punimeve të shpim-plasjes siç është dhe ndezja e minave apo birave (siç quhet në gjuhën teknike minerare).

Kemi 2 lloj shpërthimesh: me dorë dhe me aparat (i komanduar në distancë).

Në rastin e ndezjes së minave me dorë, numri i tyre nuk duhet t'i kalojë 16 copë, në të kundërt plasja duhet të realizohet me grup zjarrmëtarësh ose me aparat plasës në distancë.

Kontrolli I frontit të punës

Kontrolli i frontit të punës është një operacion mjaft i rëndësishëm. Pas shpërthimit të minave si rezultat i fuqisë së dinamitit, është realizuar rrëzimi i mineralit apo sterilit, por njëkohësisht zona nga e cila është shkëputur kjo masë, është e paqëndrueshme dhe me copa shkëmbi të varura, të cilat nga momenti në moment mund të shkëputen nga tavani apo faqet anësore të punimeve minerare dhe frontit të shfrytëzimit dhe mund të aksidentojë punonjësit deri në humbje jetë.

Për të parandaluar aksidentet e kësaj natyre, menjëherë pasi është ajrosur fronti, drejtuesi teknik i punimeve së bashku me zjarrmëtarin kontrollojnë frontin e punës për ndonjë parregullësi dhe veçanërisht copat e varura duke siguruar frontin për punë të mëtëjshme të parrezikshme.

Ngarkimi i mineralit apo sterilit në frontin e punës

Minerali apo sterili i fituar nga plasja e birave, ngarkohet në vagon zakonisht për t'u transportuar në sipërfaqe. Ngarkimi bëhet zakonisht me lopatë nga punëtorët e frontit. Ato pasi bëhet ajrimi dhe kontrolli i frontit, fillojnë e mbushin vagonat me steril. Në sistemin e shfrytëzimit që përdoret në minierë, në punimet prerëse që kalojnë në mineral, ngarkimi realizohet me lopatë nga minatorët, ndërsa në shfrytëzim, ngarkimi bëhet nga tramozha, çka nënkupton që minerali i rrëzuar grumbullohet për efekt të gravitetit në një hapësirë, e cila shërben si venddepozitim. Kjo hapësirë është e pajisur me një derë lëvizëse, e cila kur hapet e lejon mineralin të derdhet direkt në vagon.

Armatimi i frontit të punës

Punimet minerare nëntokësore hapen në formacione shkëmbore. Këto formacione shkëmbore, në varësi të shkëminjve përbërës, janë të qëndrueshëm, më pak të qëndrueshëm dhe të pa qëndrueshëm.

Në ato raste kur punimet minerare janë të paqëndrueshme është e detyrueshme që punimet që hapen duhet të armatosen. Armatimi i punimeve siguron qëndrueshmërinë e tyre dhe mbron punëtorët nga aksidentet.

Në minierë punimet minerare janë hapur në shkëmbinj të qëndrueshëm, vetëm në disa pjesë ka qenë i nevojshëm armatimi i punimeve. Armatimi i punimeve bëhet me elementë drusore të parapërgatitura më parë në sipërfaqe. Elementet e armatimit janë kapela dhe dy këmbët. Kapela vendoset në tavan mbi dy këmbët, të cilat vendosen në dy anët e galerisë. Armatura e drurit që përdoret ka diametër nga 12-15cm, në disa raste, kryqëzim punimesh deri në 20 cm.

Largimi i ujërave të shiut

Largimi i ujërave të shiut do të realizohet nga kanalet anësore në sipërfaqe.

Objekti është në kodër dhe nuk ka rrezik të përmytet nga ndonjë përrua që është në sipërfaqe, por sidoqoftë duhet patur kujdes që ujërat sipërfaqësorë të sistemohen dhe të mos futen në miniere nëpërmjet hapësirave të shfrytëzimit.

ID 3.7 “Nxjerrja e mineraleve, rërës dhe argjilës nga minierat me shfrytëzim në qiell të hapur dhe nga guroret”.

Sistemi i zgjedhur i shfrytëzimit me punime sipërfaqësore, me qiell të hapur-karriere siguron:

- Efektivitet të lartë të shfrytëzimit të objektit dhe përcakton tipin e mjetit të ngarkimit, transportit, permasat e karrieres, elementet kryesore gjeometrike, si dhe treguesit tekniko-ekonomik të punës në karriere;
- Nxjerrjen në volum të cilesit të mineralit që kërkohej për tu prodhuar në ditë, muaj, e vite me leverdi ekonomike të siguri maksimale në punë.

Pershkrimi i proceseve të seleksionimit, thyerjes, fraksionimit, pasurimit apo metoda të tjera që do të përdoren për përpunimin e mineralit.

Gjate punimeve të shfrytëzimit krahas prodhimit të mineralit të kromit do të kemi perzierje të mineralit me copa shkëmbinjsh që dalin gjatë procesit të rrezimit dhe hapjes së punimeve të kerkimit për trupin e mineralizuar. Për këtë qëllim në objekt do të parashikohet edhe procesi i seleksionimit i cili do të kryhet në sipërfaqe, duke larguar në mënyrë mekanike heqjen e gureve me dorë. Seleksionimi i mineralit do të bëhet direkt në frontin e punës. Shfrytëzimi do të jetë i kombinuar me qiell të hapur-kantjere me transport për pjesën e sipërme afër sipërfaqes, dhe me nentokë me galeri nënkat, me hapësira të hapura varianti i parë, për pjesën me në thellesit të rënies së trupit, duke ruajtur në përgjithësi elementet e sistemeve të shfrytëzimit që cituam më sipër gjë që krijon mundësinë e seleksionimit direkt në frontin e punës. Gjate avancimit të punimeve të përgatitjes, siç janë galeritë e bllokut e të nënkati, do të përdoret mënyra e seleksionimit.

Pershkrimi i programit të shfrytëzimit dhe/ose përpunimit të mineraleve të propozuara

Në bazë të sasive dhe cilësive të mineralit që kanë objektet dhe mënyrës së shfrytëzimit do të parashikohet edhe programi i shfrytëzimit duke u mbështetur në hapjen dhe përgatitjen e vendburimit si dhe në planifikimin e sasive të prodhimit që do të prodhohet për çdo vit.

Gjate kryerjes së punimeve përgatitore do të vazhdojë edhe shfrytëzimi i mineralit të kromit në pjesët që përshkruam më sipër dhe do të zbatohet një grafik i saktë për zhvillimin e punimeve përgatitore dhe të shfrytëzimit.

4.1. Menaxhimi I instalimit

Organograma



Persa i perket struktures se operimit te aktivitetit nga ana e administratorit te shoqerise eshte bere edhe ndarja e detyrave dhe puneve qe do kryeje secili nga punonjesit.

Tabela e meposhteme jep informacion mbi kushtet e punes.

KUSHTET E PUNËS					
Numri total i punonjësve	17				
Shpërndarja e punonjësve	ZYRA	PRODHIMI	MIRËMBAJTJA	MAGAZINIMI	TË TJERA
	4	10	1	2	-
Turnet dhe aktivitetet	Zyrat / administrata		Instalimet		
	08⁰⁰-16⁰⁰		08⁰⁰-16⁰⁰		
Orët e punës	Zyrat / administrata		Instalimet		
	8 orë/ditë		8 orë/ditë		
Numri i ditëve të punës në vit	312 ditë/vit				
Turnet dhe numri i punëtorëve për turn	Gjatë variacioneve sezonale		Pjesa tjetër e vitit		
	Nuk ka		1 turn → 08⁰⁰-16⁰⁰		
Periudhat gjatë të cilave kompania mbyllet	Pushimet		Dita e dielë është pushim. Gjithashtu sipas kodit të punës, punëmarrësve u takojnë 20 ditë/pune pushimit në vit.		
	Ndërprerje të rregullta të funksionimit		Nuk ka		

4.2. Lëndët ndihmëse

Lëndë/ materiale ndihmëse
Energji elektrike
Lëndë plasëse
Karburant

5. IDENTIFIKIMI DHE VLERESIMI I NDIKIMEVE NE MJEDIS

Mjedisi është gjithmonë i prekur nga veprimtaritë e ndryshme që ushtrohen në të, por ndikimi mund të jetë i ndryshëm. Kjo është e lidhur ngushtë me vetë llojin e veprimtarisë, e cila mund të ketë impakt të drejtpërdrejtë, të tërthortë, të rëndësishëm apo mesatar të pranueshëm. Duke iu referuar natyrës së aktivitetit në fjalë, gjatë zhvillimit të tij pritet që të ketë shkarkime minimale në mjedis. Ndikimet e mundshme gjatë ushtrimit të këtij aktiviteti janë të përshkruara në tabelën e mëposhtme.

RREZATIMI JONIZUES

***Nga zhvillimi i aktivitetit nuk do të ketë rrezatime jonizuese, pasi vetë natyra e aktivitetit nuk shoqërohet me ndikime të tilla.

VIBRACIONE

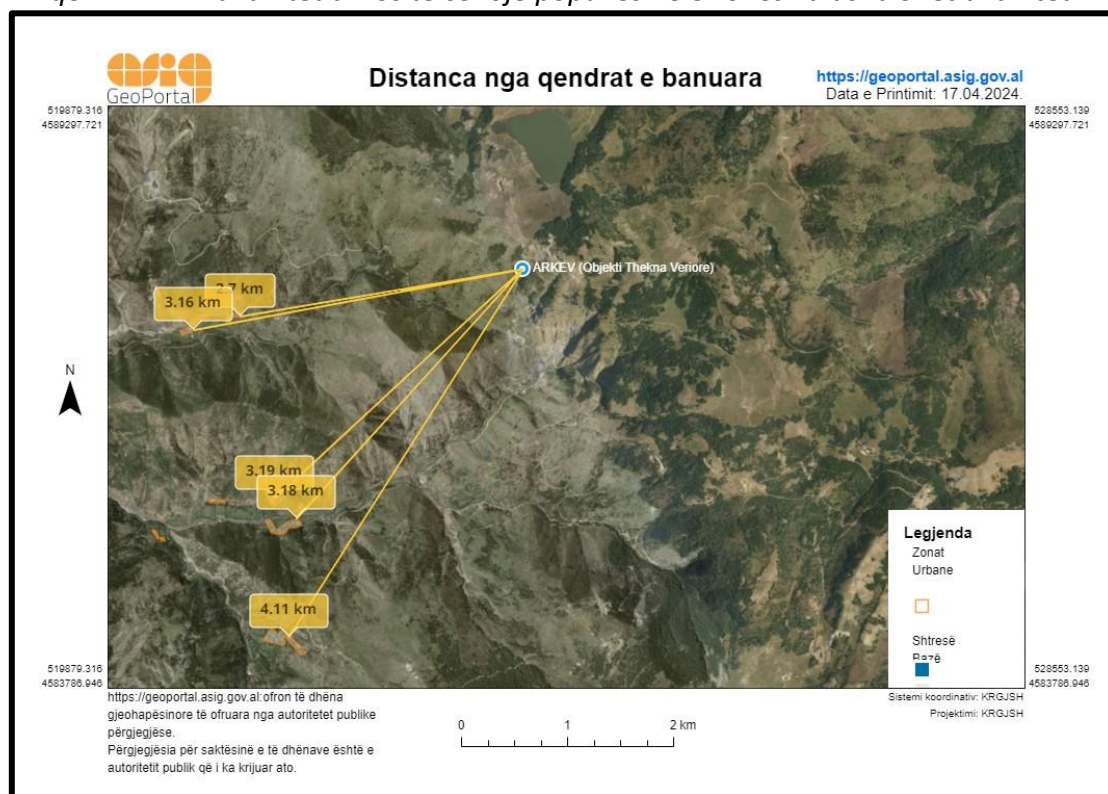
***Ushtrimi i aktivitetit, do të shoqërohet me gjenerim të vibracioneve, vetëm gjatë përdorimit të lëndëve plasëse, por vlen të theksohet se pothuajse nuk do të ndihen aspak, pasi procesi realizohet totalisht nëntokë dhe shumë larg qendrave të banuara.

NDIKIMET NË POPULLËSI

*** Operimi i mëtejshëm i aktivitetit nuk pritet të ketë ndikime negative në popullësinë e zonës, kjo për faktin se aktiviteti është i pozicionuar në një distancë mjaft të madhe nga qendrat e banuara (distancat janë paraqitur në hartën më poshtë).

Madje ky aktivitet është një e mirë publike, e cila do t'i shërbejë të gjithë komunitetit të zonës në aspektin e punësimit.

Subjekti do të mbajë brenda normave gjenerimin e zhurmave dhe të shkarkimeve në ajër me qëllim që zhvillimi i aktivitetit mos të çënojë popullësinë e zonës ku ushtrohet aktiviteti.



NDIKIMET NË AJËR

***Ushtrimi i këtij aktiviteti do të shoqërohet me shkarkime në ajër të gazeve dhe grimcave të ngurta të përmasave të ndryshme si PM_{10} , $PM_{2.5}$, që gjenerohen nga lëvizja e mjeteve të transportit, të cilat do të transportojnë mineralin e kromit.

Për sa i përket këtyre shkarkimeve do të jenë në vlera normale, kjo për vetë faktin se mjetet nuk do të jenë gjatë gjithë kohës në lëvizje. Ato gjithashtu do t'u nënshtrohen kontrolleve periodike në servise në mënyrë që të kenë një performancë pune sa më të mirë dhe pa ndikime në mjedis.

Punonjësit që janë të punësuar në këtë instalim janë të pajisur me veshje mbrojtëse (maska), me qëllim uljen e ndikimit që shkaktojnë këto shkarkime në shëndetin e tyre.

NDIKIMET NË UJËRA

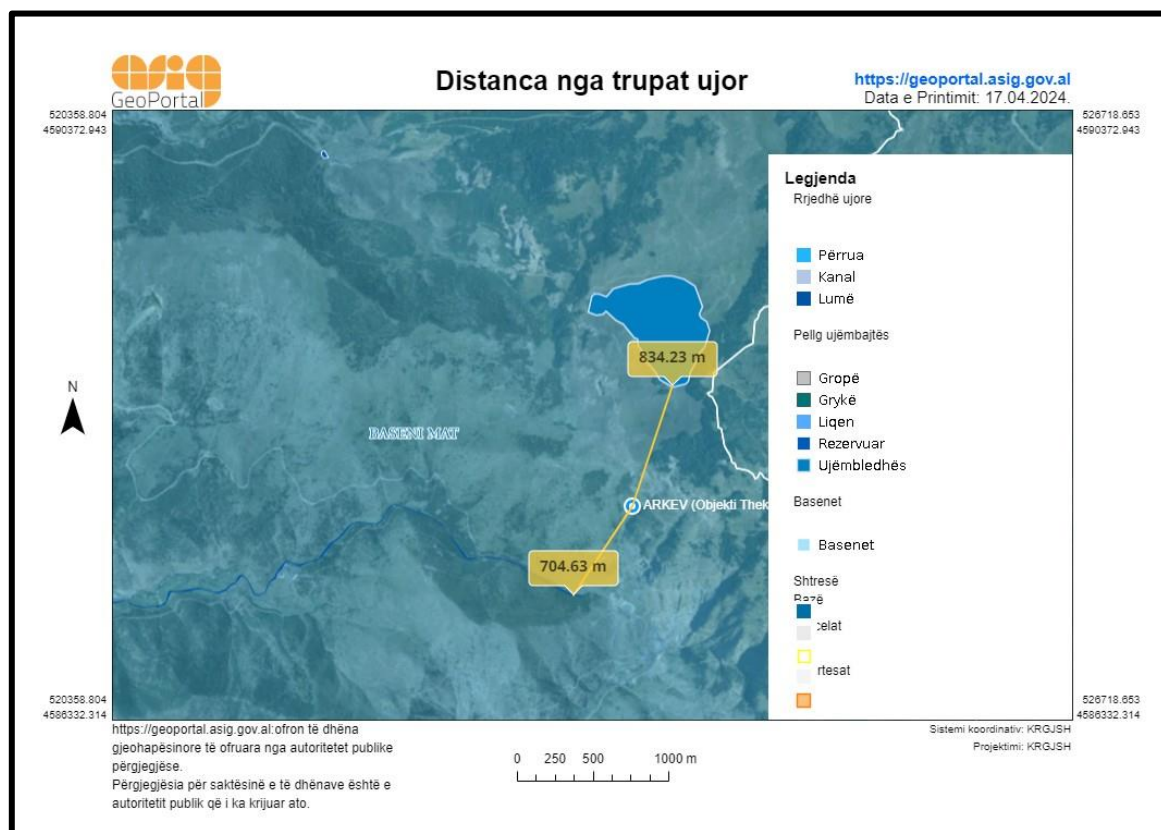
***Zona ku ushtrohet aktiviteti shtrihet mbi pellgun ujëmbajtës të **basenit Mat**.

Gjatë zhvillimit të aktivitetit nuk është i nevojshëm përdorimi i ujit, si rrjedhojë nuk do të ketë shkarkime të ujërave të ndotura.

Zhvillimi i aktivitetit nuk do të shoqërohet me ndikime në modelin drenazhues të tokës. Ushtrimi i këtij aktiviteti në kushte optimale dhe përfundimi i veprimtarisë në objekt, nuk do të ndikojë në nivelin e ujërave nëntokësore, në rrugët ujore dhe në rrjedhën e ujërave nëntokësorë. Në zonën e shfrytëzimit dhe përreth saj nuk ka burime ujore nëntokësore apo sipërfaqësore.

Objekti mineral është i pozicionuar në distanca relativisht të largëta nga burimet ujore. Referuar të dhënave nga Asig Geoportal distancat nga burimet ujore janë si më poshtë vijon:

- **Largësia nga Lumi Thekna është rreth 704.63 m.**
- **Largësia nga Liqeni i Sotës është rreth 834.23m**



NDIKIMET NË TOKË

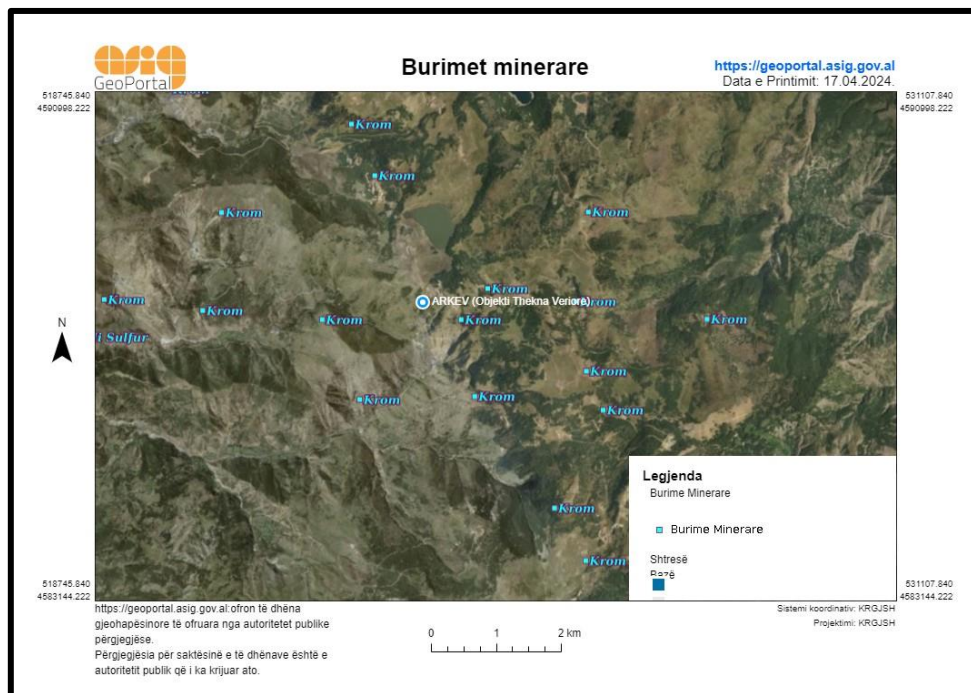
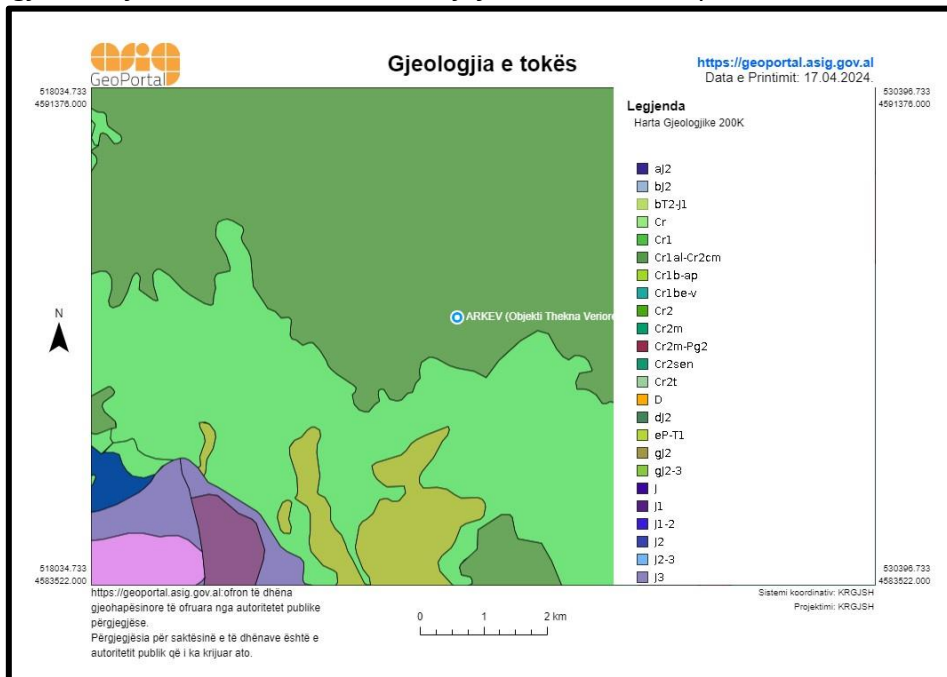
*****Ndikimet e mundshme negative lidhen me ndryshimet në strukturën e nëntokës dhe dëmtimin e saj për llogari të nxjerrjes së mineralit.**

Si pasojë e plasjeve dhe gërmimeve, struktura e nëntokës mund të pësojë çarje ose shëmbje.

Nuk parashikohet të ketë zhvendosje të shkëmbinjve si pasojë e shfrytëzimit nëntokësor.

Gjatë fazës së shfrytëzimit do të merren të gjitha masat teknike dhe organizative për forcimin e galerive dhe parandalimin e shembjeve.

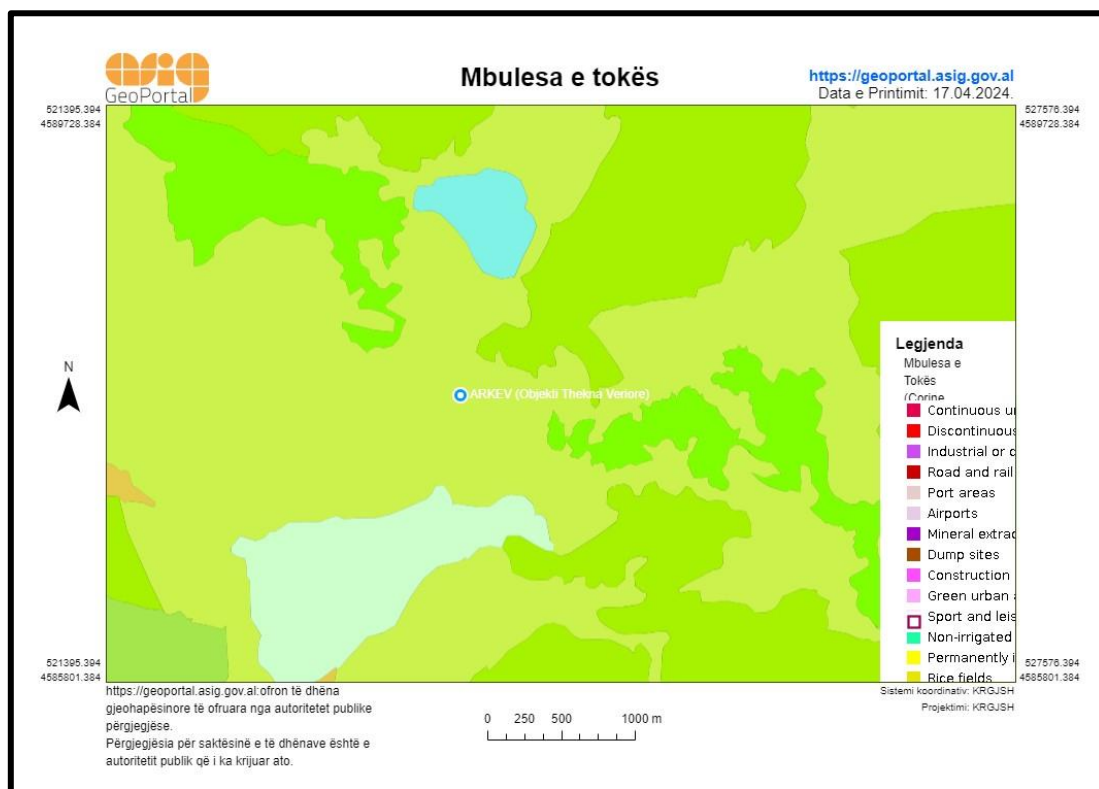
Përsa i takon sipërfaqes së tokës do të ketë ndikime nga proceset mekanike të depozitimit dhe transportit të mineralit, psh ngjeshje të tokës nga lëvizja e mjeteve, ndotja e tokës nga lubrifikantët e mjeteve të transportit. Në rast rrjedhje të lubrifikantëve, do të pastrohet në mënyrë urgjente mjedisi i ndotur dhe do të njoftohen instancat përkatëse.



NDIKIMET MBI FLORËN DHE FAUNËN

***Aktiviteti ushtrohet në nëntokë. Zona në të cilën ushtrohet aktiviteti është e njohur ndër vite si një zonë ku ushtrohet vetëm aktivitetet minerar. Në të nuk takohen elementë të spikatur të florës dhe faunës. Aspekti faunistik i lidhur ngushtë me mjedisin rrethues paraqet një larmi biologjike shumë të varfër.

Pra zhvillimi i këtij aktiviteti nuk paraqet asnjë ndikim negativ në florë apo faunë.



NDIKIMET NË KLIMË

***Gjatë zhvillimit të aktivitetit nuk priten ndryshime të dukshme klimaterike, si në drejtim të përmirësimit ashtu edhe në atë të përkeqësimit të saj. Nuk do ketë ndryshime në temperaturë, në drejtim të erës, në sasinë e reshjeve. Pra kryerja e këtij aktiviteti nuk ndikon aspak në kushtet klimaterike të kësaj zone.

MENAXHIMI I MBETJEVE

MBETJE JO TË RREZIKSHME URBANE

Nga zhvillimi i aktivitetit të punonjësve, do të gjenerohen mbetje urbane me kodin **20 01 01**; **20 01 02** dhe **20 03 01**. Këto mbetje do të vendosen në kontenierë (kosha) brenda territorit të aktivitetit, për t'u depozituar më pas në vendet e përbashkëta të përcaktuara nga Njësia e Qeverisjes Vendore. Kontenierët do të jenë me ngjyra, në mënyrë që mbetjet të ndahen që në burim, gjithashtu ato do të jenë të mbyllur, për të evituar përhapjen e aromave të pakëndëshme, sidomos në kohë me temperatura të larta dhe në kontakt me lagështirën.

MBETJE NGA AKTIVITETI I SHFRYTËZIMIT TË OBJEKTIT MINERAR

Mbetjet sterile të gjeneruara nga proceset e shfrytëzimit të objektit minerar, fillimisht do të grumbullohen në vend-depozitim të përcaktuar për to dhe do të ripërdoren për rehabilitimin e objektit minerar, duke mos lejuar humbjen e asnjë lloji materiali.

PERMBLEDHJE JOTEKNIKE NIPT K86603401D

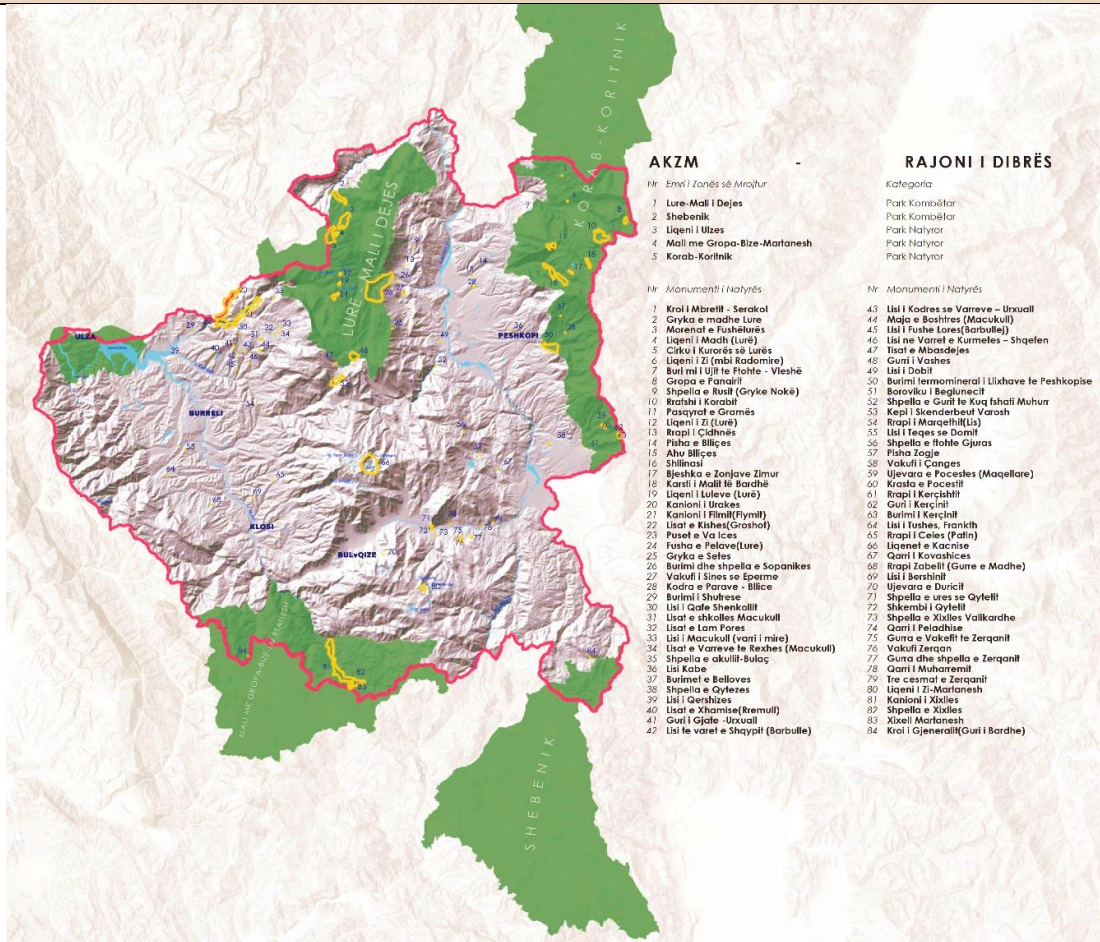
NDIKIMET NGA ZHURMAT

***Zhurma në këtë objekt mineralar do të gjenerohen nga procesi i nxjerrjes së mineralit të kromit në sipërfaqe (nga mjetet e transportit) dhe gjatë frakisionimit të tij. Gjithashtu do të ketë gjenerime të zhurmave nga përdorimi i lëndës plasëse, gjenerime të cilat do të jenë shumë të ulëta dhe pothuajse nuk dëgjohen aspak, pasi procesi realizohet totalisht nëntokë dhe larg qendrave të banuara. Të gjitha operacionet që kanë të bëjnë me Lëndët plasëse do të kryhen duke zbatuar me korrektësi pasaportat e shpim-plasjes, si dhe duke garantuar zbatimin me korrektësi të Rregullores së Sigurimit Teknik. Plasja do të bëhet vetëm një herë në ditë dhe në një orë të caktuar ku do t'u bëhet e qartë pushtetit lokal dhe banorëve të zonave të afërta.

Subjekti do të respektojë vlerat e lejuara të zhurmave dhe do të funksionojë brenda fashës orare të përcaktuar në Udhëzimin e Përbashkët Nr.2, Datë 15.11.2023 "Për nivelin kufi të zhurmës për një mjedis të dhënë dhe për fushën e veprimtarive Ekonomike-Shoqërore".

Objekti është i pozicionuar shumë larg zonave të banuara, rrjedhimisht zhvillimi i tij nuk do të ndikojë në popullësinë e tyre.

NDIKIMET E AKTIVITETIT TË ZHVILLIMIT MBI NDËRTIMET, TRASHËGIMINË ARKITEKTONIKE HISTORIKE DHE ZONAT E MBROJTURA

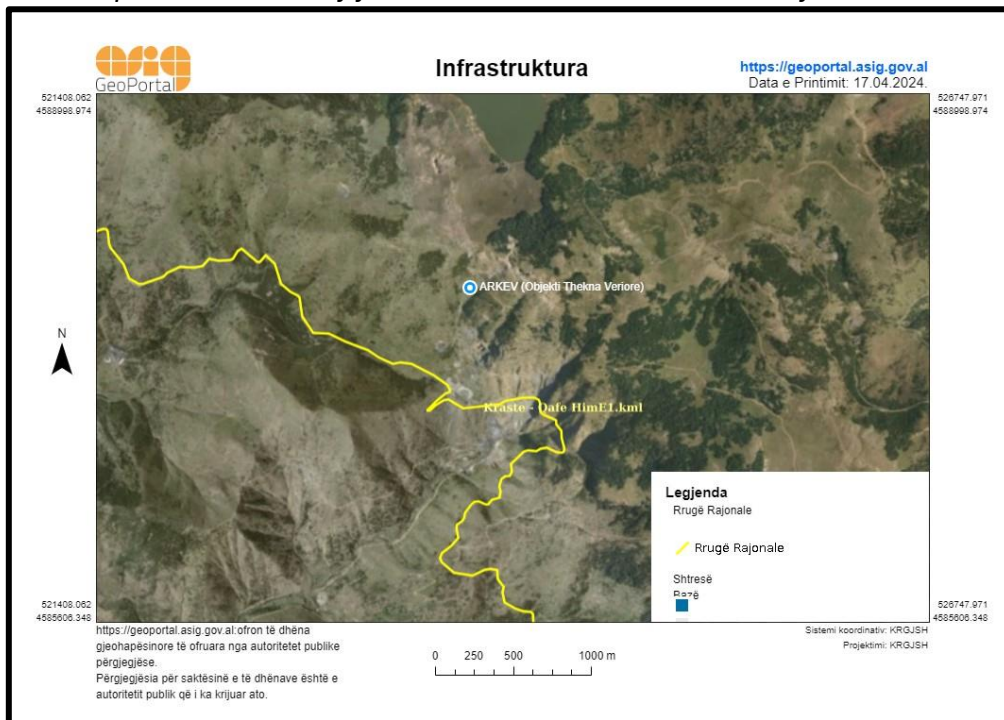


***Aktiviteti që ushtron shoqëria zbatohet në një zonë, në sipërfaqen e së cilës dhe në nëntokën e saj nuk ka ndërtime lidhur me trashëgiminë arkitektonike dhe historike, tiparet arkeologjike, si dhe mbi vepra të tjera. Kjo tregon që zona është e lirë për të realizuar këtë aktivitet dhe që zhvillimi i aktivitetit nuk ndikon në këto zona si në përmirësim apo përkeqësimin e tyre. Gjithashtu vërehet një distancë e konsiderueshme e Zonave të Mbrojtura me ligj nga objekti mineralar.

NDIKIMET E AKTIVITETIT NË RRUGËT LOKALE DHE TRANSPORTIN

*****Shumë pranë objektit kalon rruga rajonale Krastë-Qafë Hime.**

Operatori ka krijuar rrugë hyrëse për në zonën që shfrytëzon, të cilat i mirëmban në vazhdimësi. Gjatë zbatimit të aktivitetit nuk do ketë ndryshime të rrjetit të rrugëve lokale dhe transportit. Për rrjedhojë aktiviteti nuk do ndikojë absolutisht në rrugët lokale dhe transport, përkundrazi subjekti është angazhuar të mirëmbajë rrugët ekzistuese dhe ato lokale të transportit me qëllim të mbarëvajtjes sa më të mirë të aktivitetit të tij.



NDIKIMI SOCIAL-EKONOMIK

Me operimin e këtij aktiviteti pritet të ketë një impakt pozitiv në ekonominë e rajonit. Operatori do të punësojë personel të zonës, duke bërë të mundur rritjen në nivelin ekonomik dhe të punësimit.

Analiza S.W.O.T

FUQITË	DOBËSITË
<ul style="list-style-type: none"> ✓ Potencial për zhvillimin ekonomik të zonës. ✓ Trajtimi dhe menaxhimi i duhur i mbetjeve të gjeneruara gjatë shfrytëzimit. ✓ Afërsia e tij me zonat kryesore të vendit, industriale, tregëtare dhe të transportit. ✓ Përbushja e standarteve për këtë lloj aktiviteti. ✓ Personeli është i kualifikuar. ✓ Kapaciteti 'prodhues' për plotësimin e nevojave të tregut vendas dhe të huaj. 	<ul style="list-style-type: none"> ✓ Keqpërdorimi ose pamundësia për të përdorur makinerive e instaluar. ✓ Largimi apo mungesa e stafit të kualifikuar. ✓ Konkurenca e pandershme dhe mosrespektimi i detyrimeve dhe përcaktimeve ligjore nga subjektet që ushtrojnë të njëjtin aktivitet.

PERMBLEDHJE JOTEKNIKE
NIPT K86603401D

MUNDËSITË	RREZIQET
<ul style="list-style-type: none"> ✓ Mundësi punësimi dhe zgjerimi për njerëz të kualifikuar lokalë. ✓ Shtimi i pajisjeve dhe aparaturave moderne. ✓ Shfrytëzimi maksimal i mineralit të kromit. ✓ Mundësi përfitimi ekonomike nga prodhimi, shitja dhe eksportimi i produktit. ✓ Ofrimi i produktit me cmime të konkurueshme në tregun vendas e të huaj. ✓ Ripërdorim të mbetjeve që gjenerohen brenda instalimit. 	<ul style="list-style-type: none"> ✓ Aksidente të paparashikuara nga pakujdesia e individëve të punësuar. ✓ Mosrespektimi i protokolleve të punës nga punonjësit. ✓ Dukuritë natyrore, kryesisht nga tërmetet, zjarret, përmytjet apo katastrofat të tjera si shëmbje. ✓ Përdorimi i lëndëve plasëse në mënyrën e gabuar. ✓ Çlirimi i gazeve ndotës në nëntokë gjatë shfrytëzimit.

6. MASAT ZBUTËSE DHE PARANDALUESE TE NDIKIMEVE NE MJEDIS

EFEKTET E MUNDSHME	MASAT ZBUTËSE
Emetimet në ajër	<ul style="list-style-type: none"> • Do të përdoren pajisje dhe mjete pune me kushte të mira teknike. • Gjithashtu, në mënyrë të vazhdueshme do të bëhet kontrolli i kushteve teknike të këtyre mjeteve për të shmangur dhe parandaluar rrjedhjet e lubrifikantëve në mjedis, emetimin e elementëve ndotës të gaztë, si dhe për parandalimin e ndonjë avarie të mundshme teknike. • Nga ana e subjektit behet ne menyre periodike dhe te vazhdueshme matja e pranise se gazrave ne punimet nentokesore. • Do te aplikohen sprucime per minimizimin e ndotjes se ajrit.
Zhurmat	<ul style="list-style-type: none"> • Punonjesit jane te pajisura me te gjitha mjetet dhe masat e nevojshme per mbrojtjen nga rritja e nivelit te gjenerimit te zhurmes. • Nga ana e subjektit behet kontrolli ne menyre te vazhdueshme te mjeteve te punes, me qellim reduktimin e gjenerimit te zhurmave. • Drejtuesi Teknik ka nje rol te vecante dhe kryesor ne menaxhimin e perdorimin e lendeve plasese.

PERMBLEDHJE JOTEKNIKE
NIPT K86603401D

	<ul style="list-style-type: none"> • Subjekti siguron zbatimin e normave dhe dizpozitave ligjore ne fuqi ne lidhje me zhurmat.
Shkarkimet në ujëra	<ul style="list-style-type: none"> • Projekti nuk do te kete ndikime ne modelin drenazhues te tokes pasi nuk prek sisteme te ndryshme te ndertuara ose projektuar drenazhimi. Ushtrimi i ketij aktiviteti, ne kushte optimale dhe perfundimi i veprimtarise ne objekt, nuk do te ndikojë ne nivelin e ujrave tokesore, ne rruget ujore dhe ne rrjedhen e ujrave nentokesore. Ne zonen e shfrytezimit dhe perreth saj nuk ka burime ujore nentokesore dhe shpime te ndryshme te karakterit hidrogeologjik.
Flora/Fauna	<ul style="list-style-type: none"> • Duke u bazuar në tipologjinë e projektit të propozuar për ndërtim, nuk pritet të shkaktohen ndikime negative në mjedis dhe në biodiversitetin e zonës, apo të ndikojë në humbjen dhe fragmentirizimin e habitateve.
Mbetjet e ngurta	<ul style="list-style-type: none"> • Të gjitha mbetjet e gjeneruara gjatë ndërtimit të objektit, do të menaxhohen sipas kërkesave të përcaktuara në kuadrin ligjor në fuqi në fushën e mbetjeve. • Në fund të ditës së punës mbetjet e krijuara do të grumbullohen dhe do të depozitohen në vendet e përcaktuara nga Pushteti Vendor. • Sasia e sterileve te gjeneruara do te grumbullohen ne shesh-depozitimet Brenda kufijve te territorit te objektit minerar.
Rastet aksidentale	<ul style="list-style-type: none"> • Janë marrë masat për parandalimin e tyre, mjetet kontrollohen vazhdimisht për gjendjen teknike të tyre në mënyrë që të mos kemi rrjedhje lubrifikante apo karburant. Shoqëria siguron se do të ketë ndërhyrje të menjëhershme nëse do të ketë ndikime negative në mjedis.
Ndikimi social	<ul style="list-style-type: none"> • Nga zhvillimi i aktivitetit pritet të ketë ndikim pozitiv në aspektin socio- ekonomik. • Do të bëht punësimi i punëtorëve nga zona përreth, si rrjedhoje do te kete ndikim pozitiv ne aspektin ekonomik te zones.

PERMBLEDHJE JOTEKNIKE
NIPT K86603401D

<p>Avari te mundshme</p>	<ul style="list-style-type: none"> • Ne hyrje te galerise kryesore do te vendoset nje kend i posacem dh ei dukshem, ne kuti prej druri te mbyllur me xham dhe te lyster me boje te kuqe, jane vendosur mjetet e MKZ te perbera nga: <ul style="list-style-type: none"> • Nje vagon i levizhem me rere; • Nje vagon i levizhem me uje; • Zjarrefikesi me shkume; • Vegla pune si kove, Kazem, sopate etj. • Gjithashtu sektori disponon dhe mjete emergjence si: <ul style="list-style-type: none"> • Aspirator; • Barrele universal; • Respirator; • Inilator etj.
<p>Ndihma e shpejte</p>	<ul style="list-style-type: none"> • Ne sektor eshte vendosur kutia e ndihmes se shpejte, me te gjitha barnat e percaktuara me ligj, per mjekime te emergjences, ne castin e duhur. Per perdorimin e saj eshte i pranishem nje infermier.
<p>Perdorimi i lendeve plasese</p>	<ul style="list-style-type: none"> • Perdorimi i lendeve plasese do te menaxhohet dhe do te jene nen mbikeqyrjen e drejtuesit Teknik dhe Teknikut te minieres, te cilet sigurojne se do te zbatohen me perpikmeri dhe rigozitet te gjitha dispozitat ligjore per perdorimin e lendeve plasese. • Do te behen te gjitha raportimet e nevojshme nga ana e personelit mbi menyren dhe sasine e perdorimit te lendeve plasese. • Subjekti ka hartuar nje plan te menrgjencash dhe siguron se do te zbatohen te gjitha udhezimet e percaktuara ne ate paln.
<p>Ndikim ne flore dhe faune</p>	<ul style="list-style-type: none"> • Siperfaqja e objektit minerar per shfrytezim, nuk eshte shume e pasur ne bimesi, si rrjedhoje proceset ekologjike jane minimale dhe te kufizuara. • Duke qene se ne zonen e objektit minerar, zhvillohen shume aktivitete te ngjashme te se njejtës tipologji, si rrjedhoje nuk do te kete ndonje shtim apo demtim habitati e ekosistemesh te virgjera. • Nga vibrimet dhe zhurmat te cilat gjenerohen nga veprimtaria e aktivitet, pritet te kemi nje shqetesim tef aunes rreth zones.
<p>Ngjeshje e pjesshme e tokes nga levizja e mjeteve te punes dhe automjeteve te transportit si kamione etj.</p>	<ul style="list-style-type: none"> • Ngjeshja e tokes nga levizja e automjeteve dhe mjeteve gjate punimeve te rikonstruksionit dhe atyre te reja do te limitohet brenda siperfaqes se kerkuar.

7. MONITORIMI

Qëllimi i monitorimit mjedisor është që të sigurojë të dhëna nëpërmjet të cilave të vlerësohet nëse zhvillimi i veprimtarisë është në përputhje me ligjet dhe standardet mjedisore që lidhen me të, për të vlerësuar shkallën e ndikimit (nëse ka), si dhe për të vlerësuar performancën mjedisore të menaxhimit të saj në kuadër të përmirësimit të vazhdueshëm.

Monitorimi i mjedisit

Monitorimi i burimeve natyrore, ajrit, ujit, tokës dhe mjedisit biologjik, kryhet sipas disa kriterëve shkencorë për të parashikuar rolin e faktorit njeri dhe natyror në ndryshimet e mjedisit, ku ai është aktiv.

Plani i monitorimit në mjedis

Nr.	Elementi i monitorimit	Frekuenca	KUSH?
1.	Monitorim i cilësisë së ajrit	Çdo 6 muaj	Laborator i Akredituar
2.	Monitorim i cilësisë së ujërave	Çdo 6 muaj	Laborator i Akredituar
3.	Monitorim i zhurmave	Çdo 6 muaj	Laborator i Akredituar
4.	Monitorim i trajnimeve të stafit për raste emergjente	Çdo 6 muaj ose 1 vit	Drejtuesi teknik
5.	Monitorim i gjendjes teknike dhe mekanike të pajisjeve operuese	Çdo 1 vit	Operatori ose Teknikë të posatshëm

“ARKEV” SHPK

Administratori

Rasim Çupi

