

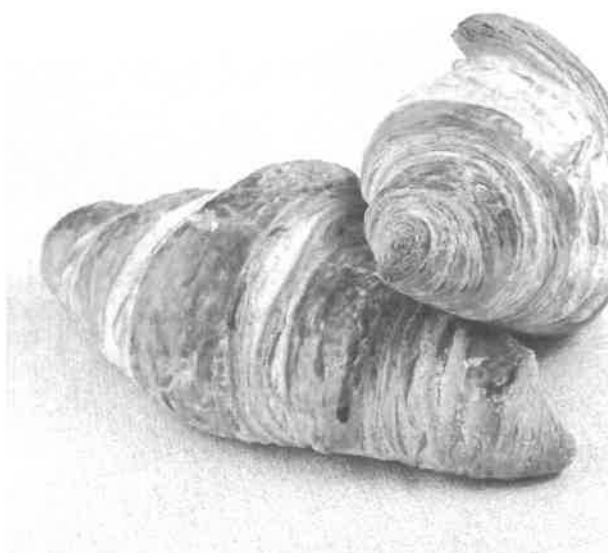
AGRO BLEND GROUP SHPK

NIPT J61918010D

PËRMBLEDHJE JOTEKNIKE PËR AKTIVITETIN “PRODHIMI I MOLTOVE”

Klasifikimi referuar Shtojcës 1 të Ligjit 52/2020 “Për disa ndryshime në ligjin nr.10448, datë 14.07.2011”, të ndryshuar:

PRODHIMI I USHQIMEVE DHE PIJEVE DHE VEPRIMTARITË E LIDHURA ME TO	
ID 7.7/d	TRAJTIMI DHE PËRPUNIMI I MATERIALEVE TË NEVOJSHME PËR PRODHIMIN E PRODUKTEVE USHQIMORE NGA LËNDËT E PARA VEGJETALE.



**VENDNDODHJA: FSHATI MUÇAJ, VORË, TIRANË PASURIA NR.
141/61 & 141/62, ZK 2726.**

1. PROFILI I OPERATORIT

Subjekti “AGRO BLEND GROUP” Shpk është i regjistruar ne QKB me Formë Ligjore si **Shoqëri me përgjegjësi të Kufizuar (SHPK)**, i pajisur me Nr. Identifikimi **NIPT J61918010D**, me Administrator **Hava Ismaili**.

Fusha e veprimtarisë se operatorit konsiston në *Import-ekport, tregti me shumice dhe perdorim i plehrave kimike, pesticideve, drure dekorative, farave, si prodhim i fidaneve pemore. Prodhim, kombinim, perzierje kimike dhe mekanike te plehrave kimike per formula te ndryshme per perdorim ne bujqesi. Si dhe çdo aktivitet tjeter qe konsiderohet fitimprures dhe ne interes te shoqerise. Amballazhimi, paketimi i PMB si dhe D.D.D dezinfektimin, dezinfektimin, deratizimin e te gjitha llojeve te objekteve si dhe prodhimin, amballazhimin, paketimin e plehrave kristalor te tretshem ne uje.*

2. QËLLIMI I RAPORTIT

Shoqëria “AGRO BLEND” SH.P.K ka nisur procedurën për pajisje me **Leje Mjedisore Tipi B** për aktivitetin e “**PRODHIMIT TË MOLTOVE**”, i cili referuar Shtojcës 1 të Ligjit 52/2020 “PËR DISA NDRYSHIME NË LIGJIN NR.10448, DATË 14.7.2011, “PËR LEJET E MJEDISIT”, TË NDRYSHUAR, klasifikohet:

PRODHIMI I USHQIMEVE DHE PIJEVE DHE VEPRIMTARITË E LIDHURA ME TO	
ID 7.7/d	Trajtimi dhe përpunimi i materialeve të nevojshme për prodhimin e produkteve ushqimore nga lëndët e para vegjetale.

3. OBJEKTIVAT E RAPORTIT

1. Identifikimi i ndikimeve të mundshme në mjedis (Emetimet në ajër, Gjenerimi i zhurmave; Ndikimi në florë/faunë; Mbetjet e gjeneruara; Ndikimi social-ekonomik; Ndikimi në cilësinë e jetës në qendrat e banuara; Ndikim në peisazhin e zonës).
2. Gjetja e alternativave që janë me miqësore me mjedisin dhe propozimi i masave të duhura për zvogëlimin e ndikimeve të mundshme potenciale negative gjatë zbatimit të aktivitetit.
3. Lehtësimi i infomimit të publikut dhe organeve vendim-marrëse mjedisore, lidhur me zbatimin e aktivitetit.

4. VENDODHJA E AKTIVITETIT

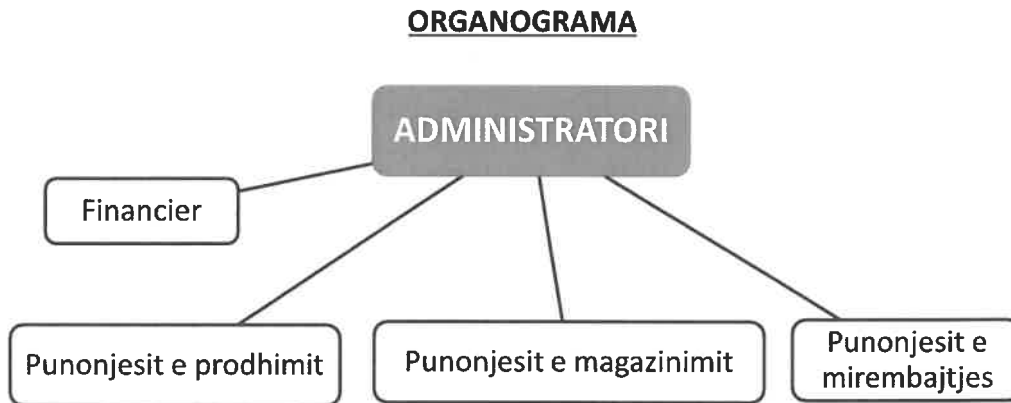
Vendi në të cilin do të zhvillohet aktiviteti që do të kryejë subjekti ndodhet në adresën: **Fshati Muçaj, Vorë, Tiranë Pasuria Nr. 141/61 & 141/62, ZK 2726.**

KOORDINATAT E VENDNDODHJES SË AKTIVITETIT
sipas sistemit koordinativ Albanian 1986 / Gauss-Kruger Zone 4:

Nr.	X	Y
1.	4388621.16	4586006.19



4.1. Menaxhimi I instalimit



4.2. Lëndët e para dhe ndihmëse

Lëndë të para	Lëndë/ materiale ndihmëse
Miell	Kripë
Ujë	Sheqer
Nutella, Cokokrem, Recelna	Energji elektrike

5. IDENTIFIKIMI DHE VLERESIMI I SHKARKIMEVE DHE NDIKIMEVE NE MJEDIS

RREZATIMI JONIZUES
<i>Nga zhvillimi i aktivitetit nuk do të ketë rrezatime jonizuese, pasi vetë natyra e aktivitetit nuk shoqërohet me ndikime të tilla.</i>
VIBRACIONE
<i>Zhvillimi i aktivitetit nuk shoqërohet me vibrime.</i>
NDIKIMET NË AJËR
Burimet kryesore të ndotjes së ajrit në zonën ku ushtrohet aktiviteti, vijnë kryesisht nga emetimet e lëndëve djegse fosile si CO ₂ , SO _x , NO _x që çlirojnë automjetet që kalojnë përgjatë rrugës Vorë-Fushë Krujë. Gjithashtu edhe për faktin se subjekti zhvillohet pranë autostradës kryesore në vend, ajo e Durrësit.
<i>***Ushtrimi i këtij aktiviteti do të shoqërohet me shkarkime në ajër të gazeve dhe pluhrave që gjenerohen nga lëvizja e mjeteve të transportit. Për sa i përket këtyre shkarkimeve do të jenë në vlera normale, kjo për vetë faktin se mjetet do të qëndrojnë të fikura menjëherë pasi të mbërrijnë në subjekt.</i>
<i>Në ambientet e fabrikës së prodhimit të moltove nuk do të gjenerohen shkarkime në ajër. Proceset e prodhimit janë tërësisht automatike.</i>
<i>Gjithësesi, punonjësit që punojnë në këtë instalim janë të pajisur me veshje mbrojtëse (maska), me qëllim uljen e ndikimit që shkaktajnë këto shkarkime në shëndetin e tyre.</i>

NDIKIMET NË POPULLËSI

Bashkia Vorë Sipas Censurit numëron një popullsi prej 25,511 banorësh. Ndërkohë që sipas Regjistrit Civil kjo bashki numëron 37,671 banorë.

Aktiviteti ushtrohet brenda vijës së verdhë të zonës urbane Muçaj, e cila është kategorizuar si zonë IE+S (Industriale Ekonomike + Shërbime). Përdorimet e lejuara të sipërfaqes ku ushtrohet aktiviteti dhe përreth tij janë për aktivitete të industrisë së lehtë, magazina industriale, qendra tregëtare/biznesi, tregje me shumicë dhe pakicë. Përreth zonës ku do të ushtrohet aktiviteti, vihet re një përqëndrim i madh i aktiviteteve ekonomike-industriale dhe të shërbimit, të ndihmuara nga relievi dhe pozita e favorshme.

Sipërfaqja e zonës në fjalë është e ndaluar për banim. [referencë E-Planifikimi]



Aktiviteti ushtrohet në distancë nga zonat e destinuar për të banuar. Distanca prej tyre është paraqitur në ortofoton e mëposhtme:



***Për sa më lart, vlerësohet se aktiviteti sipas klasifikimit nuk shoqërohet me ndikime negative në popullësi. Madje ky aktivitet është një e mirë publike, e cila l ka shërbyer dhe vazhdon t'i shërbejë të gjithë komunitetit të zonës por dhe më tej në aspektin e punësimit. Operimi I mëtejshëm I aktivitetit nuk pritet të ketë ndikime negative në popullsinë e zonës që banon në afërsi të subjektit, gjithashtu edhe në bizneset që ndodhen aty pranë.

NDIKIMET NË UJËRA

Ujërat sipërfaqësorë:

Zona është e varfër në burime ujorë sipërfaqësore natyrore, por përshkohet nga një rrjet i dendur kanalesh kulluese.

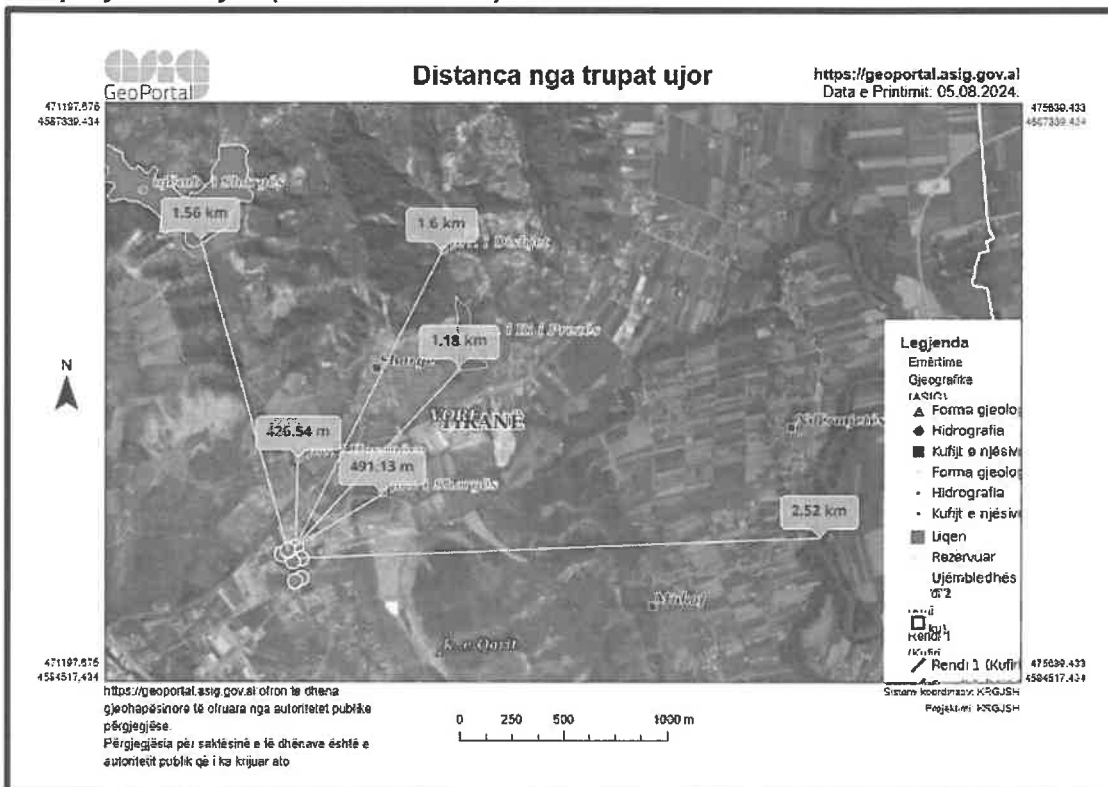
Në territorin e Bashkisë Vorë ndodhen katër rezervuare ujore, të cilat aktualisht përdoren informalisht nga banorët e zonës për vaditje.

Ujërat nëntokësorë:

Zona shtrihet mbi pellgun ujëmbajtës të basenit Ishëm-Erzen, ujërat e të cilit ndahen në dy grupe kryesore:

- Ujëra nëntokësorë të shkëmbinje të shkrifët ose kompleksi I depozitimeve Kuartenare, të cilat takohen në shtresat me përshkrueshmëri të vogël deri të mjaftueshme.
- Ujërat nëntokësorë të shkëmbinje kompaktë ose I shkëmbine mollasik.

*****Zona ku ushtrohet aktiviteti shtrihet mbi pellgun ujëmbajtës të basenit Ishëm-Erzen. Largësia nga trupi ujor më i afërt (Përroi i Hasanëve) është rreth 426.54 m.**



Uji gjatë përdoret në procesin e prodhimit të moltove gjatë përgatitjes së brumit të tyre. Në këtë proces uji përdoret në sasi fikse sipas recetave. Pra nuk ka shkarkime ujërash në asnjë rast nga ky proces.

Të vetmet ujëra që gjenerohen janë ato nga shërbimet higjieno-sanitarë, të cilat shkarkohen nëpërmjet tubacioneve direkt në rrjetin e kanalizimeve të zonës dhe menaxhohen nga U.K Vorë.

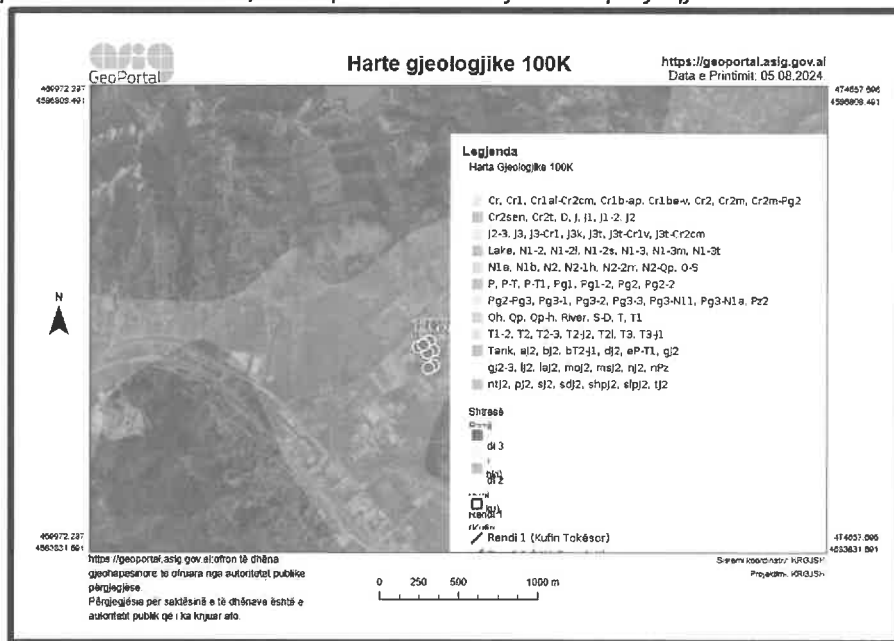
Produktet larëse që përdoren nga punonjësit e mirëmbajtjes për larjen e ambjentëve të brendshme blihen sa më miqësore me mjedisin për të reduktuar sado pak ndikimet në mjediset ujore.

NDIKIMET NË TOKË

Vora bën pjesë në Ultësirën Paramalore dhe ndodhet në krahinën e ultësirës perëndimore dhe karakterizohet nga shkëmbinj të dobët, që i bën ato të paqëndrueshëm nga rrëshqitja dhe është pjesë e sitemit neogjenetik argjila, kanglomerat ranor. Zona karakterizohet nga brezi i tokës së hirtë kafe, ku ajo vendoset mbi formacione sedimentare dhe sasia e humusit është rreth 2-4%.

*****Referuar hartës së gjeneruar nga ASIG Geoportal, sipërfaqja mbi të cilë do zhvillohet aktiviteti aktiviteti është i vendosur mbi depozitime të kuaternarit (Holocenit). Veçoria kryesore e tyre është që nuk karakterizohen nga një përshkrueshmëri e lartë të ujit.**

Vlen të theksohet se e gjithë sipërfaqja ku do të operojë subjekti është e shtruar me beton, pra gjasat që toka të kontaminohet janë të ulëta. Në asnjë rast nuk pritet të ketë rrjedhje të substancave të ndryshme, por edhe nëse ndodh, do të pastrohet menjëherë sipërfaqja e kontaminuar.



NDIKIMET MBI FLORËN DHE FAUNËN

FLORA - Muçaj si mjedis jetësor bën pjesë në zonën mesatare, mjedis i veçantë mesdhetar, dhe si kat bimor bën pjesë në katin e shkurreve mesdhetare. Zona përmendet për drurë të kultivuar në shpatet e kodrave si: ulliri, vreshtat, pjeshka, kajsia, thana, kumbulla, shega dhe agrumet.

Në pjesën fushore kultivohej shumë kultura e misrit ndërsa në atë të kodrave vreshtaria. Gjithsesi sot ky karakter i dikurshëm është zbehur nga përqëndrimi i madh i aktiviteteve ekonomike-industriale të ndihmuara nga relievi dhe pozita e favorshme.

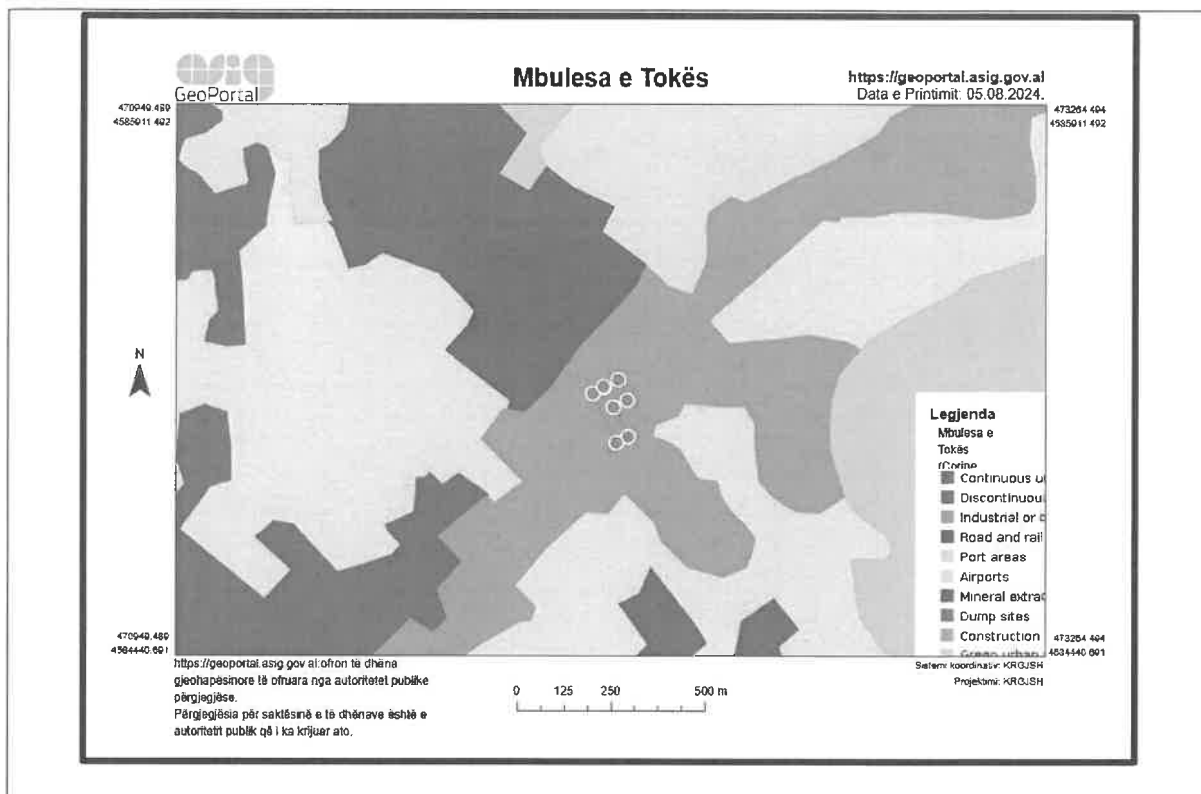
FAUNA - Zona ka faunë tipike të rajoneve rurale dhe antropogjenike, si edhe të lidhur me habitatet e ndikuara nga veprimtaria e njeriut. Në zonë hasen lloje të familjes së mustelideve si nuselala, kunadhja, si dhe prania e mundshme e cakallit. Në rezervuarët e shumtë të zonës është e mundur prania e Lunderzes. Ndër gjitarët e vegjël të pranishëm në zonë janë ketri, gjerin e lajthisë dhe lloje të ndryshme minjsh.

Lloje grabitqare janë përgjithësisht të rrallë, ndër të cilët hasen kukuvajka dhe huta e zakonshme (Buteo buteo). Nga herpetofauna llojet më të zakonshme janë breshkat e tokës, hardhuca, bullari, gjarpri i ujit dhe lloje të ndryshme bretkosash. Përsa i përket iktiofaunës, paraqitet e varfër, për shkak të rrjetit hidrografik jo shumë të pasur. Në rezervuarët artificialë vihet re prania e llojeve të peshqve të introduktuar si ballgjeri dhe karasi.

*****Aktiviteti do të ushtrohet në zonën fushore të Muçajt, e cila është një zonë e klasifikuar si IE+S. (Industri Ekonomi + Shërbime (referencë E-Planifikimi)).**

Duke qenë një zonë e destinuar për zhvillimin e aktiviteteve industriale-ekonomike, ndër vite mbi sipërfaqen e saj janë ndërtuar fabrika prodhimi, magazina të ndryshme. Përreth kësaj zone, hasim bimësi të ulët dhe barishte të ndryshme dhe mund të themi se nuk takohen elementë të spikatur të florës. Gjithashtu aspekti faunistik i lidhur ngushtë me mjedisin rrethues këtu paraqet një larmi biologjike të varfër.

Aktiviteti do të zhvillohet në godina të mbyllura, me dysheme të betonizuar dhe rrjedhimisht zhvillimi i këtij aktiviteti nuk paraqet asnjë ndikim negativ në florë apo faunë.



NDIKIMET NË KLIMË

Zona dallohet për klimë tipike mesdhetare që dallohet për verë të nxehtë dhe të thatë, ndërsa dimri i butë dhe i lagësht. Por shpesh Vora është nën ndikimin e erërave Veri – Perëndimore.
*****Gjatë zhvillimit të aktivitetit nuk priten ndryshime të dukshme klimaterike, si në drejtim të përmirësimit ashtu edhe në atë të përkeqësimit të saj. Nuk do ketë ndryshime në temperaturë, në drejtim të erës, në sasinë e reshjeve. Pra kryerja e këtij aktiviteti nuk ndikon aspak në kushtet klimaterike të kësaj zone.**

MENAXHIMI I MBETJEVE

MBETJE JO TË RREZIKSHME URBANE me kodin 20 01 01; 20 01 02 dhe 20 03 01 do të gjenerohen nga aktiviteti i punonjësve.

Këto mbetje do të vendosen në kontenierë (kosha) brenda territorit të aktivitetit, për t’u depozituar më pas në vendet e përbashkëta të përcaktuara nga Njesia e Qeverisjes Vendore. Kontenierët do të jenë me ngjyra, në mënyrë që mbetjet të ndahen që në burim, gjithashtu ato do të jenë të mbyllur, për të evituar përhapjen e aromave të pakëndëshme, sidomos në kohë me temperatura të larta dhe në kontakt me lagështirën.

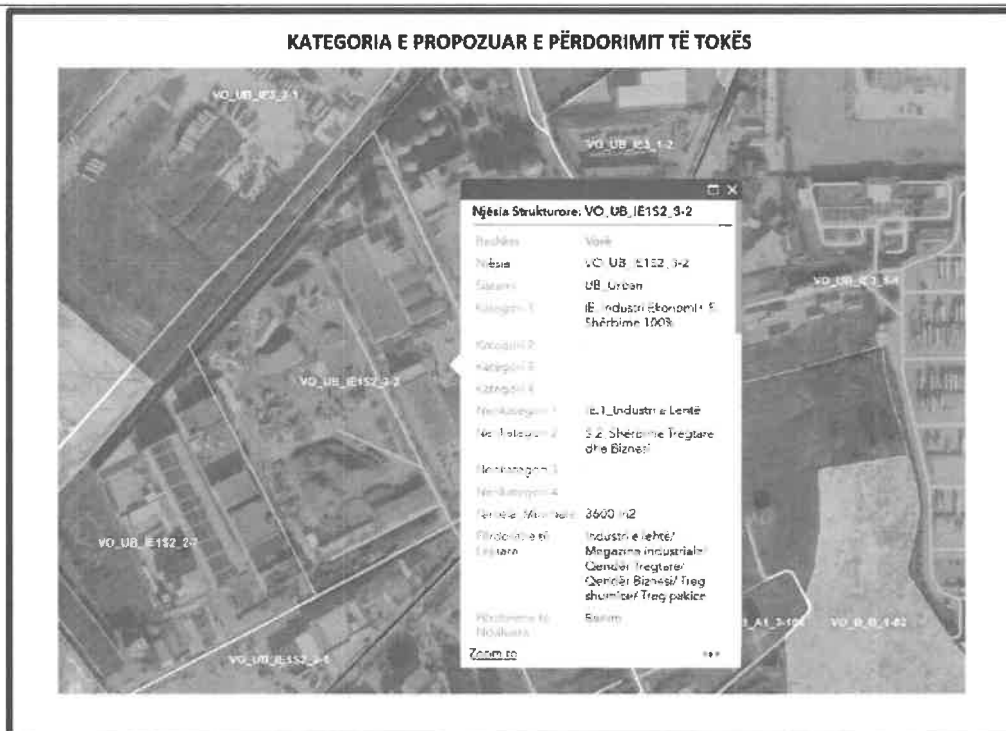
MBETJE GJATË AKTIVITETIT TË PRODHIMIT

Mbetje gjatë prodhimit të moltove nuk do të ketë, kjo për faktin se çdo lëndë do të përdoret sipas recepturës, duke mos patur skarco gjatë prodhimit.

NDIKIMET NGA ZHURMAT

Përgjatë rrugës Vorë-Fushë Krujë ka një lëvizje të vazhduar të mjeteve, duke qenë se është një zonë ku ofrohen shumë shërbime. Ky është burimi kryesor i ndotjes akustike në zonën ku ushtrohet aktiviteti.

Aktiviteti do të ushtrohet brenda vijës së verdhë të zonës urbane Muçaj, e cila është kategorizuar si zonë IE+S (Industriale Ekonomike + Shërbime). Përdorimet e lejuara të sipërfaqes ku ushtrohet aktiviteti dhe përreth tij janë për aktivitete të industrisë së lehtë, magazina industriale, qendra tregëtare/biznesi, tregje me shumicë dhe pakicë. Kjo sipërfaqe është e ndaluar për banim. [referencë E-Planifikimi]



Përreth zonës ku do të ushtrohet aktiviteti, vihet re një përqëndrim i madh i aktiviteteve ekonomike-industriale dhe të shërbimit, të ndihmuara nga relievi dhe pozita e favorshme. Aktiviteti ushtrohet në distancë nga zonat e destinuar për të banuar.

****Ushtrimi i këtij aktiviteti do të shoqërohet me gjenerim të zhurmave nga mjetet e transportit si dhe në ambientet e prodhimit nga linja e prodhimit të moltove.*

Zhurmat që do të gjenerohen përgjithësisht janë të lokalizuara vetëm brenda godinave ku do zhvillohet aktiviteti, kështu nuk përbëjnë shqetësim për banorët që jetojnë aty pranë. Mjetet e transportit do të qëndrojnë të fikura në momentin që do të mbërrijnë në subjekt.

Subjekti do të respektojë vlerat e lejuara të zhurmave dhe do të funksionojë brenda fashës orare të përcaktuar në legjislacionin aktual.

NDIKIMET E AKTIVITETIT TË ZHVILLIMIT MBI NDËRTIMET, TRASHËGIMINË ARKITEKTONIKE HISTORIKE DHE ZONAT E MBROJTURA

Brenda territorit të bashkisë Vorë nuk ka zona të mbrojtura të rangut kombëtar si parqe kombëtare, monumente natyre, rezervate natyrore apo të tjera të bazuara në kategoritë e Unionit Botëror për Ruajtjen e Natyrës (IUCN).

****Aktiviteti që ushtron shoqëria zbatohet në një zonë në sipërfaqen e së cilës dhe në nëntokën e saj nuk ka ndërtime lidhur me trashëgiminë arkitektonike dhe historike, tiparet arkeologjike, si dhe mbi vepra të tjera. Kjo tregon që zona është zonë e lirë për të realizuar këtë aktivitet.*

Për sa i përket largësisë së subjektit nga Zonat e Mbrojtura, ajo është në një distancë të konsiderueshme dhe nuk ndikon në këto zona si në përmirësim apo përkeqësimin e tyre.

NDIKIMET E AKTIVITETIT NË RRUGËT LOKALE DHE TRANSPORTIN

Pranë vendit të ushtrimit të aktivitetit kalon **Rruga Nacionale Vorë – Fushë Krujë**.

Infrastruktura është ekzistuese, e mirëmbajtur, rrugët janë të asfaltuara, prandaj dhe për zhvillimin e aktivitetit në fjalë nuk është e nevojshme hapja e rrugëve të reja. Në funksion të aktivitetit të mësipërm do të përdoren rrugët ekzistuese të aksesit. Prona ku ushtrohet aktiviteti ndodhet në një zonë urbane dhe ka mundësi aksesuese të rrugëve ekzistuese.

****Gjatë zbatimit të aktivitetit nuk do ketë ndryshime të rrjetit të rrugëve lokale dhe transportit. Për rrjedhojë aktiviteti nuk do ndikojë absolutisht në rrugët lokale dhe transport, përkundrazi subjekti është angazhuar të mirëmbajë rrugët lokale të transportit me qëllim të mbarvajtjes së mirë të aktivitetit të tij.*

NDIKIMI SOCIAL-EKONOMIK

Bashkia Vorë ka nën administrimin e saj një pjesë të zonave industriale në të dy anët e autostradës Tiranë-Durrës, ku zhvillojnë veprimtarinë shumë fabrika të industrisë së lehtë të tipologjive të ndryshme. Kjo zonë është me perspektivë për rritjen dhe zhvillimin e mëtejshëm të degëve të ekonomisë dhe mundësi për hapjen e degëve të tjera.

Me operimin e këtij aktiviteti pritet të ketë një impakt pozitiv në ekonominë e vendit. Operatori do të punësojë personel të zonës, duke bërë të mundur rritjen në nivelin ekonomik dhe të punësimit.

Analiza S.W.O.T .

FORCAT	DOBËSITË
<ul style="list-style-type: none"> ➤ Potencial per zhvillimin ekonomik ne rang rajonal ➤ Rritje e punesimit ne nivel lokal ➤ Afersia e tij me zonat kryesore te vendit, industriale, tregtare dhe te transportit. ➤ Ndodhet ne zone periferike nga qyteti. ➤ Eksperienca për një kohë të gjatë në treg. 	<ul style="list-style-type: none"> ➤ Evazoni fiskal ne konkurrencen e pa ndershme nga kompani te ndryshme. ➤ Konkurenca vazhdimisht ne rritje e tregut. ➤ Prishja e ekuilibrit midis kerkes-ofertes, si pasoje e krizave ekonomike
MUNDËSITË	KËRCËNIMET
<ul style="list-style-type: none"> ➤ Mundesi perfitimi ekonomike ➤ Mundesi punesimi dhe zgjerimi te aktivitetit. ➤ Ofrimi i produkteve cilesore, me cmime te konkurueshem ne tregun vendas. ➤ Maksimizimi i fitimit. 	<ul style="list-style-type: none"> ➤ Konkurenca e pa ndershme dhe mos respektimi i detyrimeve dhe percaktimeve ligjore nga subjektet prodhues. ➤ Demtime nga dukurite natyrore, kryesisht nga termetet dhe cdo fatkeqesi tjeter natyrore.

6. MASAT ZBUTESE DHE PARANDALUESE TE NDIKIMEVE NE MJEDIS

MJEDISI TOKËSOR
<ul style="list-style-type: none"> ➤ Kryerja e aktivitetit brenda koordinatave të përcaktuara. ➤ Zbatimi i kushteve teknike dhe standarteve. ➤ Menaxhimi sa më efektiv i mbetjeve, me qëllim mbrojtjen e mjedisit tokësor. ➤ Pastrimi i mjedisit në rast të shkarkimeve aksidentale.
CILËSIA E AJRIT
<ul style="list-style-type: none"> ➤ Larja dhe pastrimi i ambjenteve të punës periodikisht. ➤ Kontroll periodik i pajisjeve që përdoren për aktivitetin. ➤ Përdorimi i maskave mbrojtëse për frymëmarrjen nga ana e punonjësve. ➤ Mbajtja fikur e mjeteve të transportit në momentin që do të mbërrijnë në subjekt.
MJEDISI UJOR
<ul style="list-style-type: none"> ➤ Parandalimi i shkarkimeve me tipologji ndotëse në mjediset ujore. ➤ Përdorimi i detergjentëve sa më miqësor me mjedisin.
Mbetjet
<ul style="list-style-type: none"> ➤ Vendosja e kontenierëve në brendësi dhe jashtë objektit. ➤ Diferencimi i mbetjeve sipas fraksioneve të gjeneruara. ➤ Transportimi periodik i mbetjeve jo të rrezikshme urbane në vendepozitimin më të afërt të caktuar nga Njësia Vendore. ➤ Tërheqja e mbetjeve teknologjike nga operatorë të licensuar.
Zhurmat
<ul style="list-style-type: none"> ➤ Operimi brenda orareve të caktuara, nga rregullorja e punës. ➤ Respektimi i gjitha rregulloreve gjatë procesit të punës. ➤ Lëvizje e ngadaltë dhe e kujdesshme e mjeteve të transportit në ambjentet e aktivitetit. ➤ Vendosja e tabelave për zbatimin e rregullores në ambjentet e aktivitetit në mënyrë rigoroze.

7. MONITORIMI

Qëllimi i monitorimit mjedisor është që të sigurojë të dhëna nëpërmjet të cilave të vlerësohet nëse zhvillimi i veprimtarisë është në përputhje me ligjet dhe standardet mjedisore që lidhen me të, për të vlerësuar shkallën e ndikimit (nëse ka), si dhe për të vlerësuar performancën mjedisore të menaxhimit të saj në kuadër të përmirësimit të vazhdueshëm.

Monitorimi i mjedisit

Monitorimi i burimeve natyrore, ajrit, ujit, tokës dhe mjedisit biologjik, kryhet sipas disa kriterëve shkencore përsa i përket vrojttimeve, mbledhjes dhe analizave të mostrave. Ai synon mbledhjen e të dhënave për të vrojtuar dhe parashikuar rolin e faktorit njeri dhe natyror në ndryshimet e mjedisit, ku ai është aktiv.

Plani i monitorimit në mjedis do të konsistojë në:

Nr.	Elementi i monitorimit	Frekuenca	KUSH?
1.	Monitorim i cilësisë së ajrit	Çdo 6 muaj	L.Akredituar
2.	Monitorim i zhurmave	Çdo 6 muaj	L.Akredituar
3.	Sasia e mbetjeve të gjeneruara	Në varësi të punës	Operatori
4.	Sasia e mbetjeve të transferuara	Në varësi të punës	Operatori
5.	Monitorim i gjendjes teknike të pajisjeve operuese	Çdo 1 vit	Operator/teknikë të posatsëm

“AGRO BLEND GROUP” SHPK

Administrator
Hava Ismaili

HAVA ISMAILI

