

PERMBLEDHJE JO-TEKNIKE

NDRYSHIMI I KUSHTEVE TE LEJES SE MJEDISIT TE TIPIT B

PN-6593-06-2018

Spitalit Universitar Obsetrik Gjinekologjik "Mbretëresha Geradinë"

Me vendndodhje: Bulevardi "Zogu i Parë", Tirane.

FUSHA E VEPRIMTARISE:

Ishte:

ID 5.3 Asgjësimi i mbetjeve të rrezikshme përveç incinerimit (5.1a) ose lëndfillimit (5.2a). 12.2 Spitalet."

Behet:

ID 12.2 Spitalet

Hartoi:

"ENVIRONMENTAL MANAGEMENT CONSULTANTS" Sh.p.k

Ermelinda Agalliu

Gusht, 2024

Permbajtja e Tabeles

| | | |
|------|--|----|
| 1. | Hyrje..... | 3 |
| 2. | Qellimi i projektit te propozuar | 3 |
| 2.1. | Karta teknologjike e Kaldajes..... | 5 |
| 3. | Vendndodhja e SUOGJ “Mbretëresha Geraldinë” | 7 |
| 4. | Menaxhimi i Mbetjeve | 12 |
| 4.1. | Mënyra e menaxhimit te mbetjeve spitalore dhe urbane..... | 12 |
| 5. | Informacion për qendrat e banuara | 16 |
| 6. | Përshkrimi i Mjedisit Fizik | 18 |
| 6.1. | Klima | 18 |
| 6.2. | Regjimi i reshjeve atmosferike..... | 19 |
| 6.3. | Regjimi erës..... | 19 |
| 7. | Përshkrimi i proceseve ndërtimore dhe teknologjike..... | 19 |
| 8. | Informacionin për infrastrukturën e nevojshme | 19 |
| 9. | Informacioni për lidhjet e mundshme të projektit me projekte të tjera ekzistuese përreth/pranë zonës së projektit;..... | 20 |
| 10. | Informacion për alternativat e marra në konsideratë, për sa i takon përzgjedhjes së vendndodhjes së projektit dhe teknologjisë që do të përdoret;..... | 20 |
| 11. | Kopje të lejeve, autorizimeve dhe licencave që disponon zhvilluesi për projektin e propozuar; 20 | |
| 12. | Masa dhe Sugjerime..... | 20 |

Figurat

| | |
|---|----|
| FIGURE 1: ORTOFOTO | 8 |
| FIGURE 2: SPITALI „MBRETERESHA GERALDINE“ | 8 |
| FIGURE 3 – SUOGJ “MBRETËRESHA GERALDINË” NË LIDHJE ME NJËSINË ADMINISTRATIVE | 8 |
| FIGURE 4 – SUOGJ “MBRETËRESHA GERALDINË”, NË LIDHJE ME NJËSINË STRUKTURORE..... | 9 |
| FIGURE 5 – PLANVENDOSIA ME PIKAT EKZISTUESE | 10 |
| FIGURE 6 – PLANVENDOSIA ME PIKAT E REJA..... | 11 |
| FIGURE 7 – HARTA TOPOGRAFIKE E ZONËS SË VLERËSIMIT. (BURIMI: ASIG GEOPORTAL) | 12 |
| FIGURE 8 – HARTA ADMINISTRATIVE E BASHKISË TIRANË | 17 |
| FIGURE 9 – S.U.O.GJ. “MBRETËRESHA GERADINË”, NE LIDHJE ME INFRASTRUKTUREN RRUGORE | 18 |

1. Hyrje

Ndertimi i themeleve të "Shtepise së Nanes dhe Femis", ka filluar në fund të vitit 1938, nga firma italiane "Motta Scandurra" dhe u ndertua në një kohë rekord për kohën, ku punimet përfundimtare të spitalit përfunduan në fund të nëntorit të vitit 1942. Spitali Universitar Obstetrik – Gjinekologjik "Mbretëresha Geraldinë", si fillim ka funksionuar si shtëpi lindje ku doli zyrtarisht urdhri nga Ministria e Financave e asaj kohe. Spitali merrte përsiper të realizonte edhe funksione të shërbimit për lindjet operative dhe nderhyrjet kirurgjikale.

Universiteti i Tiranës filloi zyrtarisht aktivitetin në vitin 1952, ndërsa Fakulteti i Mjekësisë u përfshi në këtë strukturë pak më vonë. Në këtë periudhë spitali funksiononte si Strukturë Universitare për lëndën e Obstetrikë – Gjinekologjisë dhe u quajt Materniteti Nr.1.

Në datën 08.12.2004 me urdhër nga Ministria e Shëndetësisë i vihet emri: Spitali Universitar Obstetrik Gjinekologjik "Mbretëresha Geraldinë", emër që mban dhe sot. Përgjate viteve të fundit spitali i është nënshtruar rikonstruksionit dhe zgjerimit, ku termeti i 26 nëntorit të vitit 2019 e bëri një pjesë të mirë të spitalit jo funksional. Ajo pjesë e tij është shembur dhe rindërtuar përsëri nga fillimi dhe pritet të jetë funksional shumë shpejtë, pasi punimet ndërtimore janë drejt fazës finale. Godina e re multifunksionale me 3 kate mbi tokë dhe 1 katë nëntokë do të shërbejë plotësisht në funksion të kujdesit shëndetësor, duke siguruar kështu një shërbim me të mirë dhe cilësor për nënat dhe stafin mjekësor.

2. Qellimi i projektit të propozuar

Spitalit Universitar Obstetrik Gjinekologjik "Mbretëresha Geraldinë" është pajisur me Leje Mjedisi të tipit B me PN-6593-06-2018, Akt-Miratim Nr. 4666 Prot., datë 04.06.2018, Nr. i identifikimit të Lejes 2796, K.Nr.19. Qellimi i kësaj procedure për ndryshimin e kushteve të lejes mjedisore konsistonte në menyrën e menaxhimit të mbetjeve spitalore në S.U.O.GJ. "Mbretëresha Geraldinë".

S.U.O.GJ. "Mbretëresha Geraldinë" ka kryer menaxhimin e mbetjeve spitalore nëpërmjet Hidroklavës Model H-07 (ku për këtë është pajisur edhe me lejen mjedisore) dhe nëpërmjet kontratave publike që Autoriteti Kontraktues (SUOGJ "Mbretëresha Geraldinë"), siguron me subjektet e licensuara për "Evadimin, transportin dhe trajtimin e mbetjeve të rrezikshme spitalore.

Për shkak të ndryshimeve që i përkasin menaxhimit të mbetjeve spitalore "Evadimi dhe trajtimi i mbetjeve të rrezikshme spitalore", në SUOGJ "Mbretëresha Geraldinë", menaxhimi i mbetjeve spitalore nuk realizohet më nëpërmjet **Hidroklavës Model H-07**, e përcaktuar në lejen mjedisore. Ndërprerja e përhershme e funksionimit të hidroklavës model H-07 ka ardhur si rezultat i transferimit kapital tek Spitali Rajonal i Shkodrës (në bazë të Urdhërit Nr. 448, datë 06.06.2019, të M.SH.M.S).

Që nga momenti i transferimit të Hidroklavës model H-07, menaxhimi i mbetjeve spitalore vazhdon të kryhet nëpërmjet kontratave publike që Autoriteti Kontraktues (SUOGJ "Mbretëresha Geraldinë"), siguron me subjektet e licensuara për "Evadimin, transportin dhe trajtimin e mbetjeve të rrezikshme spitalore. Aktualisht Spitali UOGJ "Mbretëresha Geraldinë" përveç kontratave për menaxhimin e mbetjeve të rrezikshme ka në fuqi edhe kontratën për evadimin e mbetjeve urbane.

Menaxhimi i mbetjeve spitalore perpara se te transportohet/terhiqet nga subjektet e licensuara, magazinohet ne nje ambient te pershtatshem frigoriferik i cili ndodhet i pozicionuar mbrapa godines qendrore. Magazinimi i tyre qendron ne ate ambient per nje periudhe shume te shkurter kohe ku me pas nepermjet kontratave, subjekteve te licensuara qe autoriteti kontraktues ka ne fuqi behet evadimi, transporti per trajtimin e tyre.

Kurse persa i perketet sistemit te ngrohjes ne spitalin "Mbretëresha Geraldinë", është instaluar një Kaldajë e re me karburant të ngurtë (Pelet) dhe sistem automatik e viteve te fundit, persa i perket prodhimit dhe e certifikuar sipas standarteve ISO, duke zevendesuar keshtu kaldajen e vjeter e cila funksionone me karbuant te lengshem, e cila per shkak te amortizimit te viteve ishte jashte cdo kushti dhe standarti teknik.

Gjithashtu përveçse ndryshimeve të sipër cituara Spitali UOGJ "Mbretëresha Geraldinë", viteve të fundit i është nënshtruar rikonstruksionit të objekteve ekzistuese, si dhe ndërtimit të një godine të re multifunkionale me 3 kate mbi tokë dhe 1 katë nëntokë e cila do të shërbejë plotësisht në funksion të tij. Për këtë arsye do të kemi edhe ndryshime në sipërfaqen totale, numrin e shtretërve dhe shtim/ristrukturim mbi repartet e spitalit.

Repartet dhe sherbimi shendetesor do te konsistoje ne:

Sherbimi Shendetesor

- Klinika e pranimit te urgjencave
- Sherbimi i obsetrikes
- Blloku i lindjes
- Salla operacionit te obsetrikes
- Klinika post lindje dhe nenave me femije ne reanimacion
- Sherbimi i patoligjise se shtatzanise
- Sherbimi i gjinekologjise
- Klinika e gjinekologjise konservative dhe abortarit
- Klinika e gjinekologjise kirurgjikale
- Salla operacionit ne gjinekologji
- Qendra e shendetit te gruas
- Sherbim imazherie(ekografi, radiografi, mamografi)
- Sherbimi i terapise intensive dhe neonatalogjise
- Klinika e terapise intensive per neonatalogjine
- Klinika "Djepi i Engejve" dhe bebat e rikthyer
- Klinika e reanimacionit te grave
- Qendra e diagnozes molekulare
- Sektori i kontrollit te infeksioneve
- Farmacia

Drejtoria e Sherbimeve te Brendeshme

- -Sektori i manaxhimit te teknologjise
- -Sektori i inxhinerise klinike
- -Sektori i sherbimeve mbeshtetese
- -Sektori i mirembajtjes teknike

Drejtoria per Kujdesin e Pacientit/Prokurime dhe Sherbime Juridike-Financiare

- -Sektori i kujdesit per pacientin
- -Sektori i manaxhimit te burimeve njerezore
- -Sektori juridik dhe i prokurimeve
- Sektori i secretaries/protokoll
- -Sektori i finances
- -Sektori i statistikes
- -Njesia e auditit

Spitali do te kete nje kapacitet prej 248 shtrere dhe nje siperfaqe ndertimore me te madhe nga ajo ekzistuese, kjo per shkak te rikonstruksionit dhe punimeve ndertimore. Nga ndryshimet e propozuara rrjedhimisht do te kemi ndryshim edhe ne pikat e monitorimit. Ne planvendosjet bashkangjitur do te gjeni planvendosjen me pikat ekzistuese si dhe planvendosjen me pikat e reja te shkarkim/monitorimit.

2.1. Karta teknologjike e Kaldajes.

TERMODINAMIK®
SISTEMET E NGROHJES

KALDAJAT E SERISE EKY/S ME KARBURANT TE NGURTE ME SISTEM AUTOMATIK
KATALOG (EKY/S 500 KW)

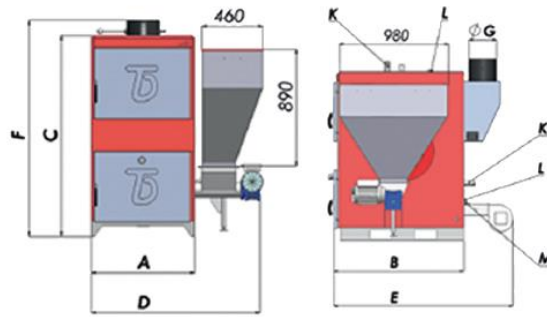
TD Group

TERMODINAMIK

SISTEMET E NGROHJES

EKY/S 500

TABELA E SPECIFIKIMEVE TEKNIKE



EKY/S 500



TD Group

TERMODINAMIK

SISTEMET E NGROHJES

EKY/S 500

TABELA E SPECIFIKIMEVE TEKNIKE

| Modeli | Puaja (Dikurora pellet) kW | A (mm) | B (mm) | L (mm) | D (mm) | E (mm) | F (mm) | G (mm) |
|-----------|----------------------------|--------|--------|--------|--------|--------|--------|--------|
| EKY/S 125 | 145 | 785 | 1175 | 1520 | 1320 | 2815 | 1635 | 250 |
| EKY/S 150 | 174 | 785 | 1335 | 1520 | 1450 | 3015 | 1635 | 250 |
| EKY/S 175 | 203 | 785 | 1385 | 1520 | 1490 | 3015 | 1635 | 250 |
| EKY/S 200 | 232 | 785 | 1455 | 1520 | 1490 | 3015 | 1635 | 0 |
| EKY/S 250 | 291 | 935 | 1495 | 1520 | 1590 | 3065 | 1635 | 250 |
| EKY/S 300 | 349 | 1300 | 1650 | 1690 | 2025 | 2090 | 1850 | 350 |
| EKY/S 350 | 407 | 1300 | 1750 | 1690 | 2025 | 2110 | 1850 | 350 |
| EKY/S 400 | 465 | 1300 | 1850 | 1800 | 2225 | 2230 | 1950 | 500 |
| EKY/S 450 | 523 | 1300 | 1850 | 1800 | 2225 | 2230 | 1950 | 500 |
| EKY/S 500 | 581 | 1300 | 1950 | 1800 | 2225 | 2230 | 1950 | 500 |

| K (mm) Ø Kthimi i rrjedhës së ngrohjes | L (mm) ø | M (mm) ø | Presioni max i eshtruar (bar) | Presioni i provës hidraulike(bar) | Vëllimi i ujit (L) | Depozite e pelletit (kg) |
|--|----------|----------|-------------------------------|-----------------------------------|--------------------|--------------------------|
| 1 1/2" | 1 1/2" | 3/4" | 3 | 4.5 | 335 | 800 |
| 1 1/2" | 1 1/2" | 3/4" | 3 | 4.5 | 385 | 875 |
| 1 1/2" | 1 1/2" | 3/4" | 3 | 4.5 | 390 | 900 |
| 2" | 1 1/2" | 3/4" | 3 | 4.5 | 440 | 990 |
| 2 1/2" | 1 1/2" | 3/4" | 3 | 4.5 | 525 | 990 |
| 3" | 1 1/2" | 3/4" | 3 | 4.5 | 650 | 1000 |
| 3" | 1 1/2" | 3/4" | 3 | 4.5 | 680 | 1100 |
| 3" | 1 1/2" | 3/4" | 3 | 4.5 | 800 | 1150 |
| 3" | 1 1/2" | 3/4" | 3 | 4.5 | 900 | 1170 |
| 3" | 1 1/2" | 3/4" | 3 | 4.5 | 950 | 1190 |

EKY/S 500

PERSHKRIM

- Modeli: EKY/S Prizmatik 500
- Lloji i karburantit: Karburant i ngurtë (Pellet)
- Presioni i punës (Bar): 3 Bar
- Kapaciteti (kW): 500-581 kW
- Panel Kontrolli Elektronik (digital)
- Valvul mbrojtëse kundra zjarrit



3. Vendndodhja e SUOGJ “Mbretëresha Geraldinë”

Spitali “Mbretëresha Geraldinë” ndodhet përgjate Bulevardit Zogu I, përballë fakultetit të Shkencave të Natyrës. Përse i përket vendndodhjes spitali ka një akses të drejpepdrejtë me po thuajse të gjitha rrugët kryesore pasi ben pjesë në qendër të kryeqytetit. Ai ndodhet në pjesën veri-lindore, e gjendur në një distancë prej rreth 600 m nga Sheshi Skenderbej, si dhe rreth 1.6 km në vijë ajrore nga Qendra Universitare Spitalore “Nënë Tereza”.

| PRONA (SPITALI MBRETERESHA GERALDINE) | | |
|--|----------|----------|
| Sistemin Gauss-Kruger | | |
| Nr | X | Y |
| 1 | 4401086 | 4578580 |
| 2 | 4401109 | 4578586 |
| 3 | 4401108 | 4578596 |
| 4 | 4401157 | 4578605 |
| 5 | 4401164 | 4578588 |
| 6 | 4401180 | 4578515 |
| 7 | 4401169 | 4578512 |
| 8 | 4401171 | 4578500 |
| 9 | 4401155 | 4578496 |
| 10 | 4401155 | 4578500 |
| 11 | 4401126 | 4578495 |
| 12 | 4401126 | 4578501 |
| 13 | 4401105 | 4578497 |
| 14 | 4401105 | 4578501 |
| 15 | 4401101 | 4578500 |
| 16 | 4401094 | 4578541 |
| 17 | 4401098 | 4578541 |
| 18 | 4401097 | 4578548 |
| 19 | 4401093 | 4578548 |

Tabela 1: Koordinata sipas sistemit koordinativ Gauss Kruger të zonës ku zhvillon aktivitetin Spitali „Mbretëresha Geraldinë“



Figure 1: Ortofoto



Figure 2: Spitali „Mbretëresha Geraldinë“

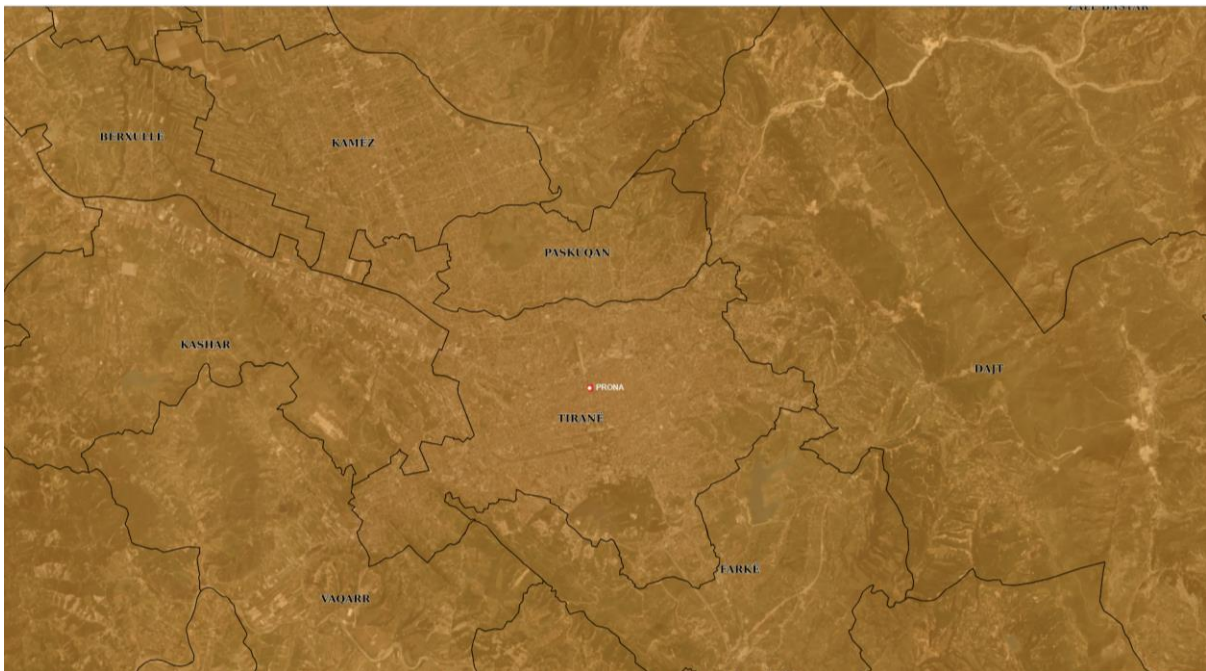


Figure 3 – SUOGJ “Mbretëresha Geraldinë” në lidhje me Njësinë Administrative

Kurse përsa i përketë Njesise Strukturore SUOGJ “Mbretëresha Geraldinë”, bën pjesë në Njësin Strukturore TR/123, e klasifikuar në kategorinë e Monumenteve Kulturore.



Figure 4 – SUOGJ “Mbretëresha Geraldinë”, në lidhje me Njësinë Strukturore



Figure 5 – Planvendosja me pikat ekzistuese



Figure 6 – Planvendosja me pikat e reja

Pikat e shkarkim/monitorimit ndryshojne si paso e ndryshimeve te propozuara.



Figure 7 – Harta topografike e zonës së vlerësimit. (Burimi: ASIG Geoportal)

Të dhëna teknike

Spitalit Universitar Obsetrik Gjinekologjik “Mbretëresha Geradinë” është regjistruar pranë Qendrës Kombetare të Regjistrimit (QKR) me Numër Identifikimi NUIS/NIPT J620230080 me adresë “Bulevardi “Zogu I”, Nr. 40, Tiranë., dhe është pajisur me Leje Mjedisore të tipit B me PN-6593-06-2018, Akt-Miratim Nr. 4666 Prot., datë 04.06.2018, Nr. i identifikimit të Lejes 2796, K.Nr.19.

Spitalit Universitar Obsetrik Gjinekologjik “Mbretëresha Geradinë” në zbatim të Ligjit Nr.52/2020 “Për disa ndryshime në ligjin Nr. 10448, datë 14.07.2011 “Për lejet e mjedisit” I ndryshuar; si dhe Kreut V të Vendim Nr. 419, datë 25.6.2014 “Për miratimin e kërkesave të posaçme për shqyrtimin e kërkesave për leje mjedisore të tipave A, dhe B, për transferimin e lejeve nga një subjekt te tjetri, të kushteve për lejet respektive të mjedisit, si dhe rregullave të hollësishme për shqyrtimin e tyre nga autoritetet kompetente deri në lëshimin e këtyre lejeve nga QKL-ja” I ndryshuar, ka paraqitur kërkesën për ndryshim të kushteve të lejes mjedisore të tipit B me PN-6593-06-2018. Ku Agjencia Kombëtare e Mjedisit pas shqyrtimit të kërkesës ka informuar që SUOGJ “Mbretëresha Geradinë” të vijojë me aplikimin për ndryshim të kushteve të lejes mjedisore.

4. Menaxhimi i Mbetjeve

4.1. Mënyra e menaxhimit të mbetjeve spitalore dhe urbane

Sic edhe e kemi cituar edhe me siper, por specifikuar edhe ne kushtet e lejes mjedisore, menaxhimi i mbetjeve spitalore ne S.U.O.GJ.“Mbretëresha Geradinë”, realizohej nepermjet Hidroklavës Model H-07 dhe nëpërmjet kontratave publike që Autoriteti Kontraktues (SUOGJ “Mbretëresha Geraldinë”, siguron me subjektet e licensuara për “Evadimin, transportin dhe trajtimin e mbetjeve të rrezikshme spitalore . Nje pjese e mbetjeve spitalore trajtohej perkatesishte ne vendodhje nepermjet hidroklaves H-07 e cila bente te mundur sterilizimin e mbetjeve spitalore te rrezikshme ne mbetje te parezikshme. te cilat pas trajtimit menaxhohehin nga subjekte te licensuara per transportin dhe asgjесimin perfundimtar te tyre. Kurse pjesa tjeter e mbetjeve te cilat nuk i nenshtroheshin procesit te hidroklaves, menaxhoheshin nepermjet kontratave publike qe autoriteti kontraktues sigurate dhe siguron per evadimin e mbetjeve te rrezikshme spitalore.

Referuar Kushtit 8 te lejes mjedisore si dhe VKM-es Nr. 402, date 30.06.2021 “Per Miratimin e Katalogut te Mbetjeve”, mbetjet spitalore klasifikohen dhe percaktohen ne piken 18 “MBETJE NGA KUJDESI SHËNDETËSOR OSE VETERINAR DHE/OSE NGA VEPRIMTARITË KËRKIMORE QË LIDHEN ME TO (me përjashtim të mbetjeve të kuzhinave dhe restoranteve që nuk lidhen drejtpërdrejt me kujdesin shëndetësor)”, ku sipas Kodit ato bejne pjese ne:

- 18 01- Mbetjet nga reparti i lindjes dhe mbetjet që lidhen me diagnostikimin, trajtimin ose parandalimin e sëmundjeve te njerëzit
- 18 01 01 Bisturitë, shiringa, instrumente të mprehta (përveç 18 01 03)
- 18 01 02 Pjesë të trupit dhe organe, përfshirë qeset e gjakut dhe rezervat e gjakut dhe rezervat e gjakut (përveç 18 01 03)
- 18 01 03 * Mbetjet, grumbullimi dhe asgjësimi i të cilave u nënshtrohen kërkesave të veçanta për të parandaluar infeksionet
- 18 01 04 Mbetjet, grumbullimi dhe asgjësimi i të cilave nuk u nënshtrohen kërkesave të veçanta për të parandaluar infeksionet (p.sh. fasha, gips, çarçafë, veshje njëpërdorimëshe, pelena etj.)
- 18 01 06 * Kimikate që konsistojnë ose përmbajnë substanca të rrezikshme
- 18 01 07 Kimikate të tjera nga ato të përmendura në 18 01 06
- 18 01 09 Medikamente të tjera përveç atyre të përmendura në 18 01 08

Sic edhe e cituam edhe me siper S.U.O.GJ.“Mbretëresha Geradinë”, kryer manaxhimin e mbetjeve spitalore nëpërmjet Hidroklavës Model H-07 dhe nëpërmjet kontratave publike që Autoriteti Kontraktues (SUOGJ “Mbretëresha Geraldinë”), siguron me subjektet e licensuara për “Evadimin, transportin dhe trajtimin e mbetjeve të rrezikshme spitalore. Mirepo pas nderprerjes se funksionimit te Hidroklaves, ku kjo e fundit u transferua tek tek Spitali Rajonal i Shkodrës (në bazë të Urdhërit Nr. 448, datë 06.06.2019, të M.SH.M.S), menaxhimi i mbetjeve qe pas transferimit te hidroklaves eshte kryer dhe vazhdon te kryhet nepermjet kontratave publike qe autoriteti siguron ne menyre te vazhdueshme me subjekte te licensuara per Evadimin, transportin dhe trajtimin e mbetjeve të rrezikshme spitalore.

Mbetjet spitalore per vete karakteristikat e tyre mund te krijojne ne sere risqesh dhe rrezishesh ndaj shendetit dhe mjedisit, dhe per kete arsye menaxhimi i tyre duhet realizuar me rigorozitet nepermjet standarteve dhe praktikave me te mira.

Mbetjet spitalore ne S.U.O.GJ.“Mbretëresha Geradinë”, perpara se te transportoheshin/terhiqeshin nga subjektet e licensuara, magazinohen ne nje ambient te pershtatshem frigoriferik i cili ndodhet i pozicionuar mbrapa godines qendrore. Magazinimi i tyre qendronte ne ate ambient per nje periudhe shume te shkurter kohe ku me pas nepermjet subjekteve te licensuara qe autoriteti kontraktues kishe ne fuqi behej evadimi, transporti per trajtimin e tyre.

Ndarja e Mbetjeve

Mbetjet pasi identifikohen duhet te ndahen sipas llojeve te ndryshme, ku ndarja e tyre do te ndihmoje:

- Per te lehtesuar administrimin ne siguri te mbetjeve;
- Per te siguruar zgjedhjen e rruges se duhur te trajtimit;
- Per te parandaluar shperhapjen e infeksioneve dhe mbrojtjen e shendetit dhe mjedisit.

Ndarja eshte procesi i vecimit te llojeve te ndryshme te mbetjeve ne grupe te ndryshme mbetjesh (rryma). Llojet e ndryshme te mbetjeve kane nevojte per lloje te ndryshme paketimesh, administrimi, magazinimi dhe transporti. Si dhe per rrjedhoje llojet e ndryshme te mbetjeve kane nevojte per lloje te ndryshme trajtimesh – sistemi i ndarjes garanton se mbetjet trajtohen sipas rrezikshmerise.

- Ndarja e duhur eshte nje pergjegjesi e qarte per cdo gjenerues mbetjesh (principi “Detyrimi per kujdesin”).
- Ndarja duhet te ruhet sa me afer qe te jete e mundur me vendin e gjenerimit (principi i “Afersise”)
- Mbetjet e ndara nuk duhet te perzihen gjate transportit ose magazinimit.


Etiketimi i mbetjeve

Pas ndarjes mbetjet duhet te etiketohen:

- Per tu siguruar se personeli qe grumbullon dhe administron mbetjet e di se cfare jane ato dhe se cfare rreziqesh paraqesin.
- Mund te zgjidhet rruga korrekte e trajtimit bazuar mbi informacionin ne etikete dhe ngjyren e kontenitorit.
- Etiketate bejne gjithashtu te mundur gjurmimin e mbetjeve nga pika e gjenerimit ne piken e trajtimit perfundimtar.

Etiketimi duhet te jete plotesisht i sakte dhe te permbaje informacionin e meposhtem;

- Daten e plotesuar ne etikete;
- Prodhuesin e mbetjeve (Nr. Pavionit ose Dept.)
- Emrin e personit qe plotesoi etiketen.

| INFECTIOUS HEALTHCARE WASTE | |
|---|---|
| Waste Producer (Department): | Date: Time: |
| Name of person labelling waste container: |  |
| UN 3291 "(BIO) MEDICAL WASTE, N.O.S" | |

Grumbullimi i mbetjeve

- Perdorni qeset e duhura me ngjyre dhe kontenitoret e sendeve te mprehta
- Kur eshte mbushur jo me shume se $\frac{3}{4}$, mbylleni mire qesen ose kontenitorin;
- Etiketoni kontenitorin ose qesen e mbetjeve;
- Vendoseni kontenitorin ne vendin e tij te caktuar;
- Magazinimi i tyre ne menyre te perkohshme(ne nje afat shum te shkurter kohe ne vendndodhje), duhet te kryhet ne kushte dhe mjedise te pershtatshme (dhoma frigoriferike);
- Personeli nuk duhet te korrigoje gabimet e ndarjes duke spostuar pjeset nga nje cante ose nga nje kontenitor ne tjetrin.
- Gabimet ne ndarje kerkojne qe mbetjet te riklasifikohen duke perdorur principin e parandalimit;
- Kontenitoret ose qeset e mbushura duhet te zevendesohen menjehere me kontenitore ose qese te zbrazura.
- Nese eshte e mundur, mbetjet duhet te grumbullohen gjate cdo turni.

Grumbullimi i mbetjeve duhet te planifikohet ne perputhje me planifikimin e pikes se ndarjes. Keshillohet qe, nje skeme kohore e procesit nga pika e grumbullimit ne piken e trajtimit perfundimtar, te jete pjese e planit te menaxhimit te mbetjeve. Mbetjet me risk dhe pa risk nuk duhet te grumbullohen asnjehere se bashku. Duhet te zbatohet nje orar i caktuar dhe i ndryshem per grumbullimin e mbetjeve te rrezikshme dhe jo te rrezikshme.

Frekuenca e grumbullimit:

- Mbetjet infektive dhe mbetjet patologjike duhet te grumbullohen te pakten nje here per turn (dy here ne dite).

- Mbetjet e tjera duhet te grumbullohen sipas kerkeses.
- Qeset/kontenieret e mbetjeve duhet te grumbullohen vetem nese prodhuesi i ka etiketuar dhe mbyllur mire ato.
- Kontejnere nga polietileni duhet te mbyllen hermetikisht per te parandaluar rrjedhjen. Ato duhet te jene rezistente ndaj shpimit nga objekte prerese dhe me maje, duke garantuar keshtu sigurine dhe shendetin e operatoreve gjate trajtimit te tyre; duhet te jete i pajisur me doreza ose mjete kapese.
- Personeli mbeshtetes duhet te jete vecanerisht i trajnuar per transportin e substancave te rrezikshme.
- Procedurat per menaxhimin e aksidenteve dhe derdhjeve duhet te hyjne ne veprim menjehere.
- Duhet te kete disponibel pajisje per derdhjet aksidentale si dhe te dije te reagoje dhe menaxhoje ngjarjet aksidentale, ku ndryshe nga mbetjet e tjera, mbetjet spitalore kane efekt te menjehershem ne shendetin e njeriut dhe mjedis.
- Qeset e mbetjeve nuk duhet te transportohen me dore per distanca te gjata sepse rritet risku i demtimeve nga sendet e mprehta.
- Duhet te planifikohen intenerare specifike per te parandaluar ekspozimin e personelit dhe pacienteve ndaj risqeve te mundshme dhe per te minimizuar kalimin e mbetjeve neper zonat e kujdesit ndaj pacientit dhe neper zona te tjera te pastra.
- Qeset dhe kontenieret e mbetjeve infektive dhe mbetjeve te mprehtaduhet te shenohen me simbolin nderkombetar te bio-rrezikut dhe te perdoren vetem per mbetjet infektive dhe mbetjet e mprehta.
- Gjithashtu te ndalohet ne menyre te reptesishme hyrja e personelit apo njerezve te pa autorizuar ne ambientet e dhomes frigoriferike ku realizohet magazinimi i perkohshem i tyre.

Shoqeria e licensuar ne prani te komisionit te AK (Autoritetit Kontraktues), kryhen marrjen e mbetjeve te rrezikshrne spitalore, me automjet dhe ben transportimin e tyre per ne vendin e trajtimit te tyre. Automjetet e OE (Operatorit Ekonomik/Shoqeria e Licensuar), te jene lehtesisht te identifikueshem gjate transportit te mbetjeve te rezikshrne spitalore, me shenjen dalluese nderkombetare te rrezikut te mbetjeve te rrezikshrne spitalore. Ne momentin e terheqjes se mbetjeve shoqeria dhe perfaqesues te spitalit plotesojne dhe marrin ne dorrezim formularet e transferimit te mbetjeve, ku specifikohet mbetja sipas kodit, pesha, personi qe po terheq dhe mer ne dorrezim mbetjen etj.

Per sa me siper konsulenti mjedisore me date 29.03.2024 ne ambientet e spitalit ka realizuar nje trajnim per stafin ne lidhje me menaxhimin e mbetjeve spitalore te rrezikshme dhe jo te rrezikshme. Gjithashtu stafi u njoh dhe u njoftua edhe ne lidhje me mbajtjen dhe potesimin e regjistrave te mbetjeve.

5. Informacion për qendrat e banuara

Bashkia Tiranë përbëhet nga 25 njësi administrative, të cilat janë: 11 lagjet e qytetit të Tiranës, Petrela, Farka, Dajti, Zall-Bastari, Bërzhita, Krraba, Baldushku, Shëngjergji, Vaqarri, Kashari, Peza, Ndroqi dhe Zall Herri. Të gjitha njësitë e bashkisë së re Tiranë janë pjesë e rrethit Tiranë dhe qarkut Tiranë, me përjashtim të qytetit të Tiranës, i cili historikisht ka qenë rreth më vete. Në territorin e kësaj bashkie ka dy qytete dhe 135 fshatra.

Zona Gjeografike: Bashkia e re e Tiranës kufizohet në veri me Bashkitë Vorë, Kamëz dhe Krujë, në verilindje me Bashkinë Klos, në lindje me bashkitë Bulqizë dhe Librazhd, në jug me bashkitë Elbasan dhe Peqin dhe në perëndim me bashkitë Rrogozhinë, Kavajë, Durrës dhe Shijak.



Figure 8 – Harta administrative e Bashkisë Tiranë

Popullsia: Sipas censurit të vitit 2011, në territorin e bashkisë së re Tiranë banojnë 557,422 banorë, ndërsa sipas Regjistrimit Civil banojnë 757,361 banorë. Me një sipërfaqe prej 1,110.03 kilometrash katrorë, densiteti i popullsisë sipas të dhënave të Censurit është 502 banorë/ km² ndërsa sipas Regjistrimit Civil, densiteti është 682 banorë km².

Kjo bashki përbëhet nga 25 njësi administrative, të cilat janë: 11 lagjet e qytetit të Tiranës, Petrela, Farka, Dajti, Zall-Bastari, Bërzhita, Krraba, Baldushku, Shëngjergji, Vaqarri, Kashari, Peza, Ndroqi dhe Zall Herri. Të gjitha njësitë e bashkisë së re Tiranë janë pjesë e rrethit Tiranë dhe qarkut Tiranë, me përjashtim të qytetit të Tiranës, i cili historikisht ka qenë rreth më vete. Në territorin e kësaj bashkie ka dy qytete dhe 135 fshatra.

Infrastruktura rrugore

Sic edhe e kemi cituar edhe ne kapitullin e mesiperm por sic shikohet edhe ne figuren e meposhteme, S.U.O.GJ.“Mbretëresha Geradinë”, duke qen se ndodhet I pozicionuar pergjate Bulevardit Zogu I dhe shume prane qendres se Tiranës siguron akses te drejperdrejt dhe lidhjen lehtesishte me disa rruge aksesi.



Figure 9 – S.U.O.GJ.“Mbretëresha Geradinë”, ne lidhje me infrastrukturen rrugore

6. Përshkrimi i Mjedisit Fizik

6.1. Klima

Rajoni në studim përfshihet në zonën e klimës mesdhetare kodrinore e cila karakterizohet nga dimri i butë dhe tepër i lagët dhe vera e nxehtë dhe tepër e thatë, më konkretisht në nënzonën mesdhetare kodrinore qendrore. Veçoritë klimatike të zonës janë kushtëzuar kryesisht nga afërsia dhe hapja e saj në drejtim të detit Adriatik, por edhe nga lartësia e vogël e relievit dhe ngritja graduale e tij nga perëndimi në lindje.

Temperatura e ajrit merr vlera që ndryshojnë nga sektorët e ulët në sektorët e lartë si dhe gjatë stinëve të vitit. Temperatura mesatare vjetore është 15-16°C. Temperatura mesatare e janarit, i cili është muaji më i ftohtë, luhetet në vlerat nga 4 në 6°C, ndërsa temperaturat e korrikut luhaten ndërmjet vlerave 24-25°C. Vlerat skajore të temperaturës luhaten në kufij mjaft të mëdhenj, nga -3.5°C që është minimumi absolut, në 38°C. Në rajonin në studim takohen rreth 260 ditë me temperaturë të barabartë apo më të lartë se 10°C; 140 ditë me temperaturë të barabartë apo më të lartë se 15°C; dhe 114 ditë me temperaturë të barabartë apo më të lartë se 20°C. Në periudhën dhjetor-shkurt mund të shfaqen ngricat, që zakonisht zgjatin pak, rrallëherë gjatë gjithë ditës.

Zona dallohet për vlera të larta të diellzimit: shuma vjetore e orëve me ndriçim diellor është 2600 orë. Në janar kjo shumë mbërrin në 125 orë, ndërsa në korrik rreth 350 orë.

6.2. Regjimi i reshjeve atmosferike

Reshjet përqëndrohen kryesisht në gjysmën e ftohtë të vitit gjatë së cilës bie rreth 68% e sasisë vjetore, ndërsa 32% bien në stinën e ngrohtë. Nga të dhënat e Institutit të Hidrometereologjisë rezulton se sasia mesatare vjetore e reshjeve ndryshon nga 1241 mm në 1354 mm, e cila është më e vogël se mesatarja e gjithë vendit. Çdo vit takohen mesatarisht 120-130 ditë me reshje, shpërndarja vjetore e të cilave është e çrregullt, tipike kjo për regjimin mesdhetar. Muaji më i thatë është korriku, gjatë të cilit bien 33 mm reshje që përbëjnë vetëm 2,4 % të sasisë vjetore, ndërsa muaji më i lagësht është nëntori me 14% të reshjeve vjetore. Reshjet në formën e borës janë të rralla dhe trashësia e saj është e vogël, vetëm disa centimetra.

6.3. Regjimi erës

Regjimi i erës lidhet ngushtë me relievin dhe afërsinë me detin. Drejtimet e erërave gjatë vitit janë mjaft të ndryshme, megjithatë mbizotërojnë erërat lindore dhe juglindore.

7. Përshkrimi i proceseve ndërtimore dhe teknologjike (përfshirë kapacitetet prodhuese/përpunuese, sasisë e lëndëve të para dhe produktet përfundimtare të projektit)

Menaxhimi i mbetjeve spitalore sic edhe e kemi cituar ne kapitullin e mesiper do te realizohet nepemjet subjekteve te licensuar për “Evadimin, transportin dhe trajtimin e mbetjeve të rrezikshme spitalore. Dhe ne asnje moment nuk do te kemi trajtim te tyre ne vendodhje, dhe per kete arsye ne asnje moment nuk do te kemi te bejme me procese ndertimore apo teknologjike.

Kurse persa i perkete sasise se mbetjeve te gjeneruara, ne zbatim te kushteve te lejes mjedisore S.U.O.GJ. “Mbretëresha Geradinë” nepermjet raportimit periodik do te dorezoje prane Agjencise Kombetare te Mjedisit Regjistrin e Mbetjeve te rrezikshem dhe te pa rrezikshme.

8. Informacionin për infrastrukturën e nevojshme

S.U.O.GJ. “Mbretëresha Geradinë”, i eshte nenshtuar viteve te fundit procesit te rikonstruksionit dhe ndertimit te godines se re multifunksionale, duke zevendesuar godinen e vjeter te amortizuar dhe nxjerr jashte funksioni nga termeti i vitit 2019. Spitali Mbreteresha Geraldine daton ne nje kohe shum te hereshme, duke nisur dhe funksionuar si fillim si shtepi lindje dhe duke ardhur ne ate qe sot eshte dhe perfaqeson S.U.O.GJ. Persa i perket infrastruktures se nevojshme ajo eshte ekzistuese dhe per ndryshimet e propozuara nuk do te lind nevoja per infrastrukture te re ndihmese. Ndryshimet do te konsistojne konkretisht ne menyren e menaxhimit te mbetjeve, ndryshimi i ID, ndryshim i numrit te shtreterve, reparteve, kaldajes, si dhe ndryshimi i pikave te shkarkim/monitorimit.

9. Informacioni për lidhjet e mundshme të projektit me projekte të tjera ekzistuese përreth/pranë zonës së projektit;

Ndryshimet e propozuara nuk lidhen me projekte të tjera ekzistuese përreth apo pranë zonës së projektit.

10. Informacion për alternativat e marra në konsideratë, për sa i takon përzgjedhjes së vendndodhjes së projektit dhe teknologjisë që do të përdoret;

Nuk është marrë alternativë tjetër në konsideratë, ndryshimet e propozuara janë vlerësuar si alternativa më e mirë.

11. Kopje të lejeve, autorizimeve dhe licencave që disponon zhvilluesi për projektin e propozuar;

Spitalit Universitar Obsetrik Gjinekologjik "Mbretëresha Geradinë" është pajisur me Leje Mjedisore të tipit B me PN-6593-06-2018, Akt-Miratim Nr. 4666 Prot., datë 04.06.2018, Nr. i identifikimit të Lejes 2796, K.Nr.19, ku për shkak të ndryshimeve kërkon që në aktin e miratimit të lejes mjedisore ekzistuese të bëjmë ndryshimet e propozuara.

12. Masa dhe Sugjerime

- ✓ Mbatja dhe plotësimi i regjistrave të mbetjeve të rrezikshme dhe të parrezikshme;
- ✓ Administrimi i saktë dhe në kohë të dhenave mbi mbetjet;
- ✓ Ndarja e përgjegjësisë sipas rregullores së brendshme për menaxhimin e mbetjeve spitalore
- ✓ Sqarimi në praktikë i Udhezuesit Kombëtar për Administrimin e Mbetjeve Spitalore", klasifikohen si mbetje spitalore jo të rrezikshme, ose mbetje të përgjithshme, ku ju dha përgjigje edhe problemit të ngritur me sipër .
- ✓ Evidentimi dhe sinjalizimi në kohë i aksidenteve që lidhen me menaxhimin e mbetjeve
- ✓ Mbatja dhe plotësimi i proces-verbaleve lidhur me investimin në menaxhimin e mjedisit.
- ✓ Mbatja dhe plotësimi i proces-verbaleve lidhur me investimin me qëllim mbarevajtjen e aktivitetit në teresi (mjedisë, pajisje etj).
- ✓ Mbledhjen, përpunimin, shkëmbimin dhe shfrytëzimin e të dhenave për gjendjen e mjedisit në zonën e ushtrimit të aktivitetit.
- ✓ Parandalimin e situatave të rrezikshme apo aksidenteve, duke investuar në teknologji të reja apo mjedisë kjo në rast nevojë.
- ✓ Mbatja dhe plotësimi i proces-verbaleve lidhur me mirëmbajtjen e vazhdueshme të sistemeve të makinerive dhe proceseve në mënyrë mbajtjen nën kontroll të të gjithë sistemeve.

- ✓ Mbetjet infektive dhe mbetjet patologjike duhet te grumbullohen te pakten nje here per turn (dy here ne dite).
- ✓ Qeset/kontenieret e mbetjeve duhet te grumbullohen vetem nese prodhuesi i ka etiketuar dhe mbyllur mire ato.
- ✓ Konteniere nga polietileni duhet te mbyllen hermetikisht per te parandaluar rrjedhjen. Ato duhet te jene rezistente ndaj shpimit nga objekte prerese dhe me maje, duke garantuar keshtu sigurine dhe shendetin e operatoreve gjate trajtimit te tyre; duhet te jete i pajisur me doreza ose mjete kapese.
- ✓ Personeli mbeshtetes duhet te jete vecanerisht i trajnuar per transportin e substancave te rrezikshme.
- ✓ Procedurat per menaxhimin e aksidenteve dhe derdhjeve duhet te hyjne ne veprim menjehere.
- ✓ Duhet te kete disponibel pajisje per derdhjet aksidentale si dhe te dije te reagoje dhe menaxhoje ngjarjet aksidentale, ku ndryshe nga mbetjet e tjera, mbetjet spitalore kane efekt te menjehershem ne shendetin e njeriut dhe mjedis.
- ✓ Qeset e mbetjeve nuk duhet te transportohen me dore per distanca te gjata sepse rritet risku i demtimeve nga sendet e mprehta.
- ✓ Duhet te planifikohen intenerare specifike per te parandaluar ekspozimin e personelit dhe pacienteve ndaj risqeve te mundshme dhe per te minimizuar kalimin e mbetjeve neper zonat e kujdesit ndaj pacientit dhe neper zona te tjera te pastra.
- ✓ Qeset dhe kontenieret e mbetjeve infektive dhe mbetjeve te mprehtaduhet te shenohen me simbolin nderkombetar te bio-rrezikut dhe te perdoren vetem per mbetjet infektive dhe mbetjet e mprehta.
- ✓ Gjithashtu te ndalohet ne menyre te reptesishme hyrja e personelit apo njerezve te pa autorizuar ne ambjentet e dhomes frigoriferike ku realizohet magazinimi i perkohshem i tyre.
- ✓ Kur eshte mbushur jo me shume se $\frac{3}{4}$, mbylleni mire qesen ose kontenitorin;
- ✓ Vendoseni kontenitorin ne vendin e tij te caktuar;
- ✓ Magazinimi i tyre ne menyre te perkohshme(ne nje afat shum te shkurter kohe ne vendndodhje), duhet te kryhet ne kushte dhe mjedise te pershtatshme (dhoma frigoriferike);
- ✓ Personeli nuk duhet te korrigoje gabimet e ndarjes duke spostuar pjeset nga nje cante ose nga nje kontenitor ne tjetrin.
- ✓ Gabimet ne ndarje kerkojne qe mbetjet te riklasifikohen duke perdorur principin e parandalimit;
- ✓ Nese eshte e mundur, mbetjet duhet te grumbullohen gjate cdo turni.