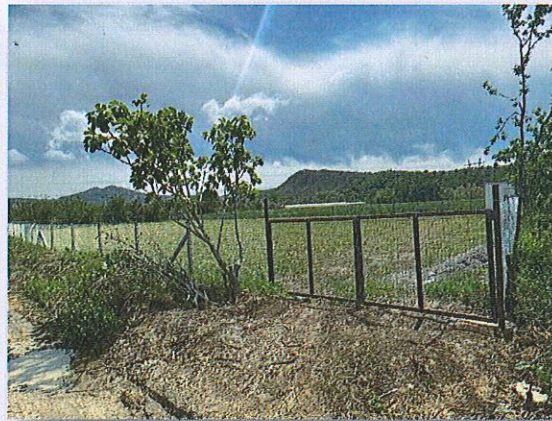


Drejtuar: AKM-se Tirane
Per dijeni: DRM-se Tirane

PERMBLEDHJE JOTEKNIKE

MBLEDHJA , DEPOZITIMI , SHKATERRIMI I MJETEVE OSE
PJESEVE TE TYRE TE PERDORIMIT APO TE BRAKTISURA



Bazuar ne shtojcen 1 te ligjit Nr. 52/2020 per disa ndryshime ne ligjin Nr. 10 448, date 14.7.2011, "Per lejet e mjedisit", te ndryshuar klasifikohet si aktivitet:

Menaxhimi i mbetjeve, ID 5.8 Magazinim, rikuperim i hekurishteve/ skrapeve të metalit ose çmontim i mbetjeve nga motorët e makinave, Të gjitha instalimet.

Vendodhja: Rruga Zabija, fshati Zharres, Njesia Administrative Zharres, bashkia Patos.

Zhvilluesi:

Person Fizik: Ermir KARAFILI

ERMIR KARAFILI

Korrik 2024



Hyrje

Kerkesa per pjesmarrjen ne organizimin e konsultimit me publikun dhe palet e interesuara hartohet per aplikim per leje mjdisi tipi B, per aktivitetin; **Menaxhimi i mbetjeve, ID 5.8 Magazinim, rikuperim i hekurishteve/ skrapeve të metalit ose çmontim i mbetjeve nga motorët e makinave, Të gjitha instalimet**, bazuar kjo ne shtojcen 1 te ligjit Nr. 52/2020 per disa ndryshime ne ligjin Nr. 10 448, date 14.7.2011, "Per lejet e mjedisit", te ndryshuar.

Ky aktivitet zhvillohet nga personi fizik Ermir Karafili, i regjistruar ne QKB, me numer NUIS L83507401P me aktivitet ne fushen e veprimtarise; rriparim sherbim dhe mirmbajtje te automjeteve. tregtimi me pakice i pjeseve te perdorura per automjete.

Aktiviteti do te zhvillohet ne nje siperfaqe 2160 m² e rrethuar me mur me blloqe betoni dhe sheshi i shtruar me shtrese betoni.

Objekti ku do te zhvillohet aktiviteti do te perbehet nga sheshi ne te cilin depozitohen te gjitha automjetet e mjetet motorike te dala jashte funksionit si dhe nje kontenier me siperfaqe 24 m² i cili eshte i vendosur ne nje bazament betoni dhe do te sherbeje si ambjente zyre, wc dhe magazine per pjeset te cilat do te shiten si pjese kembimi. Kjo siperfaqe me nr.pasurie 266/1, Zk.3922 eshte ne pronesi te z.Neim Bani dhe znj. Anelina Bani te cilet kane nenshkruar nje kontrat qiraje me nr. Repertori 667, nr. Koleksioni 419, date 29.03.2024 me personin fizik Ermir Karafili per nje periudhe 5 vjecare.

Koordinatat kufizuese te prones ne sistemin Albanian 1987 / Gauss-Kruger zone 4 jane:

Nr	X	Y
1	4387499.6288	4509043.9823
2	4387543.8909	4509017.3443
3	4387538.6907	4508980.2961
4	4387484.9918	4509004.7119



Ortofoto 1 Vendodhja e objektit

1. Qellimi i projektit te propozuar

Personi fizik Ermir Karafili eshte i njohur ne tregun shqiptar persa i perket aktivitetit ne lidhje me automjetet e dala jashte perdorimi. Aktiviteti i tij daton qe ne vitin 2018, me nje veprimtari specifike, sipas pershkrimnit ne Qendren Kombetare te Biznesit:

“Riparim sherbim dhe mirmbajtje te automjeteve. Tregtimi me pakice i pjeseve te perdorura per automjete.”

Qellimi kryesor i ketij aktiviteti eshte demontimi apo çmontimi i automjeteve te dala jashte perdorimi. Pasi makinat per cmontim grumbullohen ne sheshin e vendosur jashte veprimtarise, ato cmontohen pjese per pjese duke grumbulluar llamarinat e makinave dhe duke i ndare nga pjeset metalike, pjeset plastike, nga motoret jashte perdorimit, nga gomat dhe nga pjeset e tjera te paperdorshme te makinave. Makinat per demontim vijne ne subjekt, grumbullohen ne sheshin para aktivitetit dhe me pas i nenshtrohen procesit te demontimit pjese per pjese. Ambienti per cmontimin e mbetjeve nga motoret e makinave eshte vendi ku kryhen proceset per cmontimin e pjeseve te makinave te dala jashte perdorimit, me qellim riciklimin e tyre si pjese kembimi te perdorura. Pjeset cmontohen me ndihmen e pajisjeve mekanike dhe i nenshtrohen procesit te kontrollit fizik te tyre, duke pare gjendjen funksionale per riciklimin e tyre. Ato sistemohen ne raftet e montuara brenda objektit sipas tipit dhe markes se mjeteve, me qellim per tu ricikluar.

Objekti ka nje distance 1.1 km nga rruga kryesore Sh73, duke ju permbajtur Akit Normativ Nr.3, date 07.09.2011 “Per heqjen e mjeteve motorrike, te rimorkiove si dhe pjeseve te tyre te kembimit, te dala jashte perdorimit, qe ndodhen prane rrugeve kombetare”, neni 2 “Ndalimin e krijimit te vendgrumbullimeve dhe grumbullimin e mjeteve motorrike, rimorkiove, si dhe pjeseve te tyre te kembimit, te dala jashte perdorimit ne nje distance jo me pak se 1km nga akset e rrugeve kombetare, te percaktuara si te tilla me vendim te Keshillit te Ministrave, si dhe ne vende te tjera te paautorizuara nga organet apo institucionet perkatese, te ngarkuara me akte ligjore dhe nenligjore per kete qellim”.



Ortofoto 2 Distanca nga rruga kombetare

Ky subjekt eshte gjithnje ne zgjerim te aktiviteve te tij. Objekti eshte i pajisur me kontrate qeraje ku kerkohet dhe aktiviteti per sheshin e depozitimit te automjeteve te dala jashte perdorimi.

VENDODHJA E PROJEKTIT

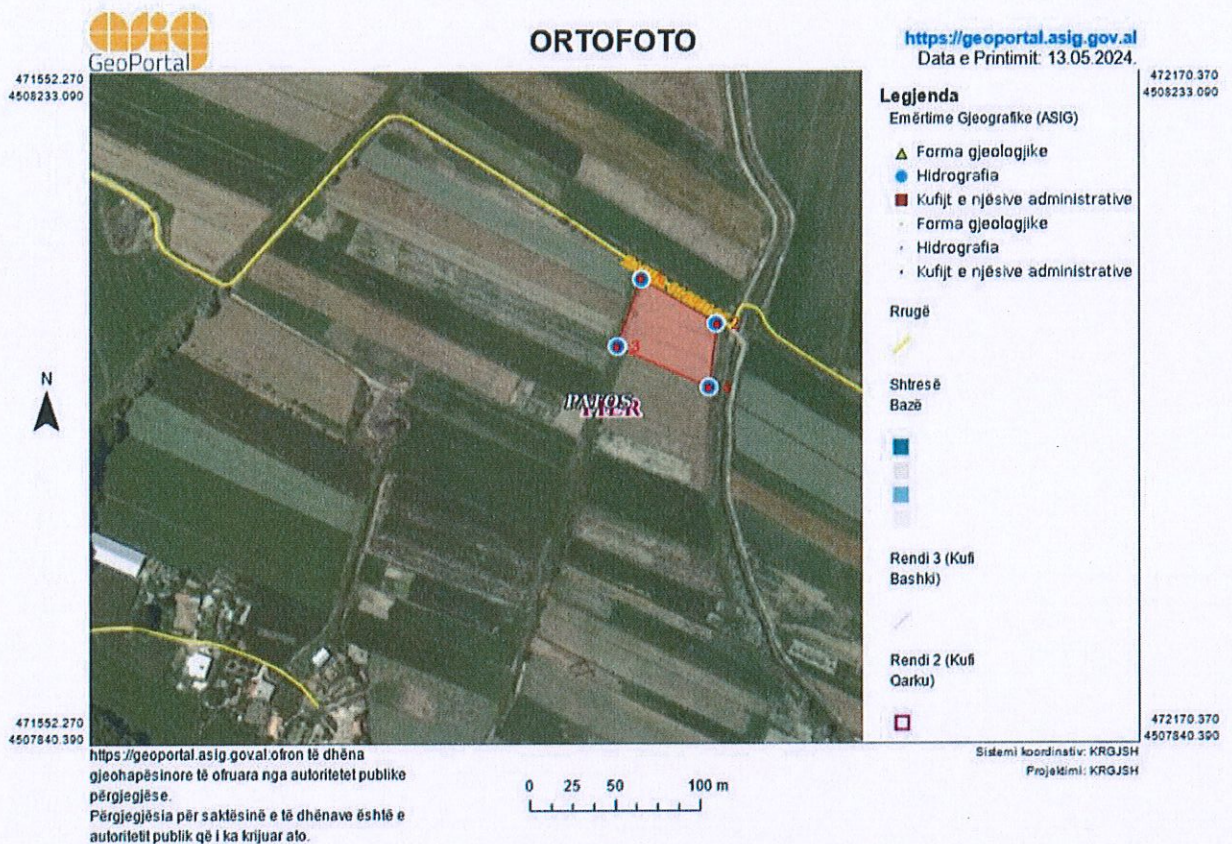
Siperfaqe prej 2160 m² ku do te ndertohet aktiviteti ndodhet ne rrugen Zabija, ne fshatin Zharres, Njesia Administrative Zharres, Bashkia Patos (shiko ortofoton). Kjo siperfaqe me nr.pasurie 266/1, Zk.3922 eshte ne pronesi te z.Neim Bani dhe znj. Anelina Bani te cilet kane nenshkruar nje kontrat qiraje me nr. Repertori 667, nr. Koleksioni 419, date 29.03.2024 me personin fizik Ermir Karafili per nje periudhe 5 vjecare.

Koordinatat e parcelës ne sistemin Gauss Kruger

Nr	X	Y
1	4387499.6288	4509043.9823
2	4387543.8909	4509017.3443
3	4387538.6907	4508980.2961
4	4387484.9918	4509004.7119

Koordinatat e parcelës ne sistemin KRGJSH

Nr	X	Y
1	471876.9490	4508112.1048
2	471921.5046	4508085.9764
3	471916.7273	4508048.8771
4	471862.7622	4508072.6763



Sheshi ka akses të menjehershëm me rrugën. Aktualisht në truall ndodhet një kontener me sipërfaqe 24 m² i cili është i vendosur në një bazament betoni dhe do të shërbejë si ambiente zyre, wc dhe magazine për pjesët të cilat do të shiten si pjesë kembimi. Pjesa tjetër e truallit është krejtësisht e lirë me një pjerresë të terrenit të konsiderueshme që varion nga 1-7% në pjesën më të madhe.

Zona në të cilën do të zhvillohet aktiviteti është mesatarisht e populluar, me ndërtime ekzistuese, e cila ka pësuar ndryshime të mëdha në 20 vjetë të fundit. Në zonë pikërisht ndërtime të shumta, shërbimesh të tipologjive të ndryshme. Prona nuk bëhet pjesë në listën e tokave të ndotura.

Administrativisht i përket Njësise Administrative Zharres, Bashkia Patos.

PERSHKRIMI I AKTIVITETIT

Teknologjia

Aktiviteti qe do te zhvillohet ne kete objekt do te jete demontim automjeteve te aksidentuara dhe te dala jashte funksionit.

Qellimi kryesor i tij eshte demontimi apo cmontimi i automjeteve te dala jashte perdorimi.

Makinat per demontim vijne ne subjekt, grumbullohen ne sheshin para aktivitetit dhe me pas i nenshtrohen procesit te demontimit pjese per pjese. Ambienti per cmontimin e mbetjeve nga motoret e makinave eshte vendi ku kryhen proceset per cmontimin e pjeseve te makinave te dala jashte perdorimit, me qellim riciklimin e tyre si pjese kembimi te perdorura. Pjeset cmontohen me ndihmen e pajisjeve mekanike dhe i nenshtrohen procesit te kontrollit fizik te tyre, duke pare gjendjen funksionale per riciklimin e tyre. Ato sistemohen ne raftet e montuara brenda objektit sipas tipit dhe markes se mjeteve, me qellim per tu ricikluar.

Ne kete proces nuk ka perdorim uji.

Objekti ka nje distance 1.1 km nga rruga kryesore Sh73, duke ju permbajtur Akit Normativ Nr.3, date 07.09.2011 "Per heqjen e mjeteve motorrike, te rimorkiove si dhe pjeseve te tyre te kembimit, te dala jashte perdorimit, qe ndodhen prane rrugeve kombetare", neni 2 "Ndalimin e krijimit te vendgrumbullimeve dhe grumbullimin e mjeteve motorrike, rimorkiove, si dhe pjeseve te tyre te kembimit, te dala jashte perdorimit ne nje distance jo me pak se 1km nga akset e rrugeve kombetare, te percaktuara si te tilla me vendim te Keshillit te Ministrave, si dhe ne vende te tjera te paautorizuara nga organet apo institucionet perkatese, te ngarkuara me akte ligjore dhe nenligjore per kete qellim".

Ky subjekt eshte gjithnje ne zgjerim te aktiviteve te tij. Objekti eshte i pajisur me kontrate qeraje ku ndodhet dhe aktiviteti per sheshin e depozitimit te automjeteve te dala jashte perdorimi.

Aktiviteti do ushtrohet ne nje shesh ku do depozitohet skrap i grumbulluar. Siperfaqja ku do kryeje aktivitetin eshte ne ane te rruges Zabija. Subjekti ne funksion te ketij aktiviteti kerkon te pajiset me Leje Mjedisore per ushrimin e aktivitetit "Depo e skrapit".

Automjetet e dala jashte perdorimi dhe skrap i paperdorshem grumbullohet ne sheshin e aktivitetit.

Numri i automjeteve qe demontohen eshte 1-2 makina per demontim/dite.

Subjekti punon me nje turn 8 ore (800-1600) dhe 1 dite pushim ne jave te dielen.

Te gjitha proceset e zberthimit te pjeseve perberese te automjeteve te dala jashte funksionit do te kryhen ne vendin ku parkohen, nepermjet veglave dhe pajisjeve te cilat jane te levizshme dhe praktike ne perdorim duke i zhvendosur kudo ne aktivitet.

➤ Pajisjet/ Aparaturat e demontimit te automjeteve

Lloji i pajisjes/aparaturës
Vegla të ndryshme trapano bangoje, gurzmerilo bangoje
Pajisje për heqjen e vajit me vakum dhe derdhjen e vajit të motorrit
Krik makine
Krik kamjesh
Impianti I shpërndarjes së Energjisë Elektrike
Set veglash dorë si trapano, gur zmerilo, set celesash të ndryshëm
Pajisja për zmontimin e shpejtë të gomave etj
Vinç për motorret e makinve
Kompresor
Kapëse (Mbërthyes)
Fuçia për depozitimin e lubrifikantëve
Presë mekanike
Pajisje për pastrimin e lubrifikantëve. Sherben për heqjen e vajit nga filtri dhe quhet Lavazhier
Krik për mbajtjen e motorit të automjeteve
Raftë për vendosjen e motoreve të automjeteve
Kazane metalike, plastike etj që shërbejnë për mbajtjen dhe transportin e mbejveve të lengeta apo të ngurta që dalin gjatë demontimit të automjetit
Makineri e copetimit

Makinerite dhe pajisjet janë të thjeshta të gjitha me drejtim automatik, të pajisura me çertifikatën CE sipas standartit të prodhuar dhe të thjeshta e të sigurta në përdorim.

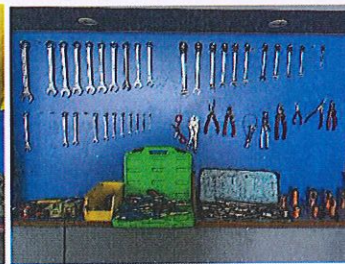
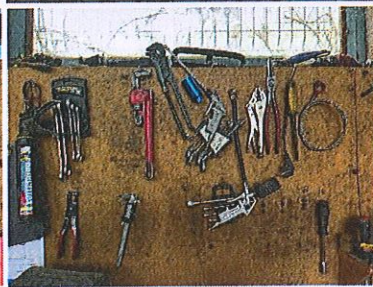
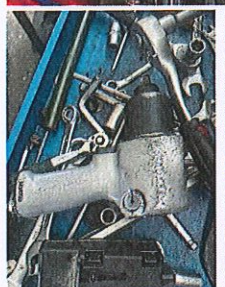
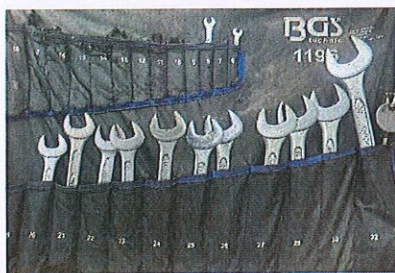
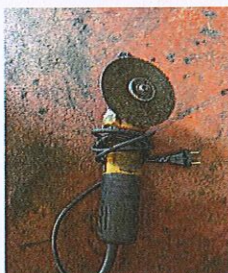


Foto Veglat dhe pajisjet me të cilat kryhen proceset e demontimit të automjeteve

Proceset teknologjike

- **Objekti ku zhvillohet aktiviteti**

Per kryerjen e aktivitetit, eshte vene ne dispozicion nje mjedis me siperfaqe 2160 m², lehetesisht e aksesueshme dhe e mjaftueshme per sjelljen, parkimin dhe kryerjen e proceseve te demotimit te automjeteve te dala jashte funksionit. Brenda kesaj siperfaqeje ndodhet dhe kontenieri i magazines dhe ambjenteve higjeno-sanitare. Sheshi do te rrethohet me mur dhe do te shtrohet me beton..

Brenda sheshit ndodhen hapsira te lira per levizjen e mjeteve dhe punonjesve per te dhene mundesin e aksesit ne cdo automjet te parkuar. Gjithashtu do te ndertojet dhe nje grope dekantuese per grumbullimin e ujrave qe mund te gjenerohen ne shesh dhe nje grope septike per grumbullimin e ujrave higjeno-sanitare.

- **Ambjentet e demotimit te automjeteve**

Automjetet e aksidentuara ose te dala jashte funksionit sillen prane aktivitetit dhe grumbullohen ne sheshin e vendosur jashte veprimtarise, te cilat cmontohen pjese per pjese duke ndare llamarinat nga pjeset metalike, nga motoret jashte perdorimit, nga gomat, dhe pjeset e tjera te pa perdorshme te automjeteve.

Demotimi i automjeteve realizohet sipas nje teknologjie me kushte dhe norma teknike te percaktuara ne standartet e evropiane, si edhe nga firma perkatese qe ka sjelle linjen. Makinerite jane te pajisur me nje sere linjash lidhjeje dhe aksesoresh qe sherbejne per te realizuar treguesit teknike.

Aktiviteti kryesor do te jete demotimi. Kapaciteti ditore i demotimit bazuar ne pajisjet teknologjike dhe numrin e punonjesve eshte 1-2 automjete ne dite. Ky kapacitet varet dhe nga numri i automjeteve te aksidentuara dhe te dala jashte funksionit qe vijne ne aktivitet.

Aktiviteti qe kryen subjekti nuk eshte me karakter prodhues ne te cilen mund te ndodhin transformime fizike apo kimike, por proceset qe kryhen me pajisjet e posacme bejen te mundur ndarjen fizike te pjeseve perberese te automjetit.

Proceset e punes jane:

- Kontrolli i pajisjeve teknologjike;
- Kontrolli i posteve te punes;
- Kontrolli i sistemit te sigurise;
- Kontrolli i sistemit te mbrojtjes nga zjarrit;
- Pergatitja e instalimeve/makinerive dhe veglave te punes se domosdoshme per te realizuar demotimin e automjetit.

Proceset kryesore per te realizuar demotimin e atomjeteve:

- Cmontimi i amortizatoreve me prese pneumatike
- Nderrimin e vajrave lubrifikante me pajisje te posacme per thithjen dhe pritjen e tyre.
- Lavazh (aparature per heqjen e vajit nga filtrat) i filtrave dhe detale qe permbajne lubrifikante te ndryshem, me aparature te posacme duke e pastruar totalisht dhe nxirrjen e produktit te paster

- Goditje metal me metal me cekic dhe varre per akopjim-cakopjim pjesesh te ciftezuara.
- Zberthime te gomave me dore ose mjete te mekanizuara.
- Punime te ndryshme ose zberthime pjesesh

Gjate procesit te zberthimit gjenerohen ashkla metalike dhe zhurma te pa demshme per punonjesit te cilet jane te pajisur me maska dhe syze mbrojtese.

Ne trapano krijohen ashkla metalike qe shperndahen mbi bangon e saj. Gjate goditjeve per futjen dhe nxjerrjen e detaleve te ciftezuara, zberthimit te gomave me pajisje dore pneumatike apo elektrike krijohen zhurma te niveleve te ndryshme, te cilat jane per nje kohe te shkurter dhe te pademshme per mjedisin rrethues dhe shendetin e punonjesve.

Nderrimi i vajit nga automjetet do te behet duke thithur me pajisje me vakum, duke mos lene asnje mundesi qe vaji te derdhet ne mjedis.

Per pastrime te detaleve te ndryshme, ne raste te vecanta perdoret vajguri ose nafte motorrash dhe lecka pambuku, te cilat pas nje ose disa perdorimesh, sipas rastit do te hidhen ne vendgrumbullimin e mbetjeve te ngurta te caktura nga Njesia Vendore pasi keto mbetje jane te parrezikshme referuar Katalogut Shqiptar te Mbetjeve.

Zhvillimi i iketij aktiviteti do te shoqerohet me gjenerim te mbetjeve te cilat do te diferencohen sipas tipologjise se tyre:

- Mbetje organike dhe te biodegradueshme
- Mbetje plastike.
- Mbetje leter apo karton.
- Mbetje te lubrifikanteve dhe gomave (te cilat do te rikuperohen nga subjekte te licensuara)
- Mbetje metalike
- Mbetje gomash

Gjate proceseve te demontimit te automjeteve te aksidentuara ose te dala jashte funksionit mbetjet qe gjenerohen jane:

- Karburanti qe ndodhet ne serbatorin e automjetit;
- Lubrifikant i cili ndodhet ne pjeset motorike te automjeteve;
- Pjese kembimi metalike te perdorura;
- Goma, etj

Keto mbetje sipas tipologjise se tyre, pjeset e pa demtuara te cilat mund te shiten si pjese kembimi do te magazinohen ne vende te vecanta, ndersa pjeset e tjera te dala jashte funksionit do te grumbullohen dhe diferencohen sipas llojit te tyre dhe do te dergohen drejt kompanive te licensuara per riciklim me te cilat aubjekti ka nenshkruar kontrata. Gjate demontimit te pjeseve te demtuara dhe amortizuara te makinave gjenerohen sasi te medha te mbetjeve te vajrave (lubrifikant) te cilat mblidhen ne fuçi te posaçme dhe grumbullohen nga subjekte private te licensuar. Sasia e mbetjeve te gjeneruara dhe qe merren nga nenkontraktor te licensuar, regjistrohet ne Regjistrin e Mbetjeve te Rrezikshme,

bashkangjitur dhe faturat perkatese sipas legjislacionit ne fuqi VKM Nr. 371, date 11.06.2014 "Per Miratimin e Rregullave Per Dorezimin e Mbetjeve te Rrezikshme dhe Dokumentin e Dorezimit te Tyre", referuar Ligjit Nr. 10463, date

22.09.2011 "Per menaxhimin e integruar te mbetjeve". Kjo realizon mbrojtjen e ambientit duke mos shkarkuar asnje pike vaji makinash ne ambientet perreth aktivitetit, si dhe nga menyra e mbatjes se tyre ne menyre qe te ruhet dhe mbrohet shendeti i njerezve dhe botes se gjalle perreth.

Lenda e pare: Kjo veprimtari specifikohet si aktivitet sherbimi ne te cilen nuk perfshihen procese prodhimi por seleksionon pjeset perberese te automjeteve te demtuara sipas funksionit dhe llojit te tyre duke perfshire detale te ndryshme metalike, plastike, gome, etj.

Lendet ndihmese:

- Veglat dhe pajisjet e ndryshme per demontim,
- Energjia elektrike per venien ne pune te pajisjeve qe funksionojne me energji ,
- Uji per ambientet hgjeno-sanitare.

INFRASTRUKTURA

- **Energji elektrike**

Per sa i perket infrastruktures se jashtme, per zhvillimin e aktivitetit te demontimit e gjithë infrastruktura eshte gati. Energjia elektrike lidhet me rrjetin publik te zones, nepermjet linjes ekzistuese qe ka objekti..

- **Uji**

Per plotesimin e nevojave per uji zhvilluesi ka planifikuar te furnizohet nga rrjeti kryesor i furnizimit me uje te pijshem, i cili ka pergatitur dokumentacionin dhe ka bere kerkesen per tu pajisur me kontrat te furnizimit te ujit.

Per te siguruar nje furnizim te vazhdueshem dhe pa nderprerje me uje do te vendosen depozita per te grumbulluar sasine e nevojshme te ujit edhe ne momentet kur ujesjellesi nuk percjell uje ne rrjet.

- **Uji i ndotur**

Ujrat higjieno-sanitare qe do te gjenerohen nga ambientet e tualetit do te transportohen nepermjet sistemit te tubacionit drejt gropes septike qe do te ndertohet nga investitori sipas kushteve teknike. Gropa septike do te pastrohet ne menyre periodike nga kompani te licencuara per trajtimin e ujrave te ndotura.

- **Menaxhimi i mbetjeve**

Mbetjet e ngurta

Mbetjet qe gjenerohen nga aktiviteti i demontimit te automjeteve te personit fizik do te diferencohen, grumbullohen dhe menaxhohen sipas ligjeve dhe akteve nenligjore te menaxhimit te mbetjeve ne Republiken e Shqiperise.

Sipas ketij legjislacioni percaktohen se cila jane mbetjet e rrezikshme dhe kerkojne trajtim te vecante dhe cilat mbetje mund te rikuperohen dhe asgjesohen nga Bashkia apo nga operator te licencuar.

Qellimet kryesore te personit fizik qe kryhen aktivitetin jane:

- Te menaxhoj mbetjet sipas kerkesave te legjislacionit mjedisor Shqiptar;
- Te zbatoje nje Plan te Menaxhimit te Mbetjeve
- Te shmange hedhjen apo groposjen e te gjitha llojeve te mbetjeve ne vende publike
- Te shmange hedhjen apo groposjen e te gjitha llojeve te mbetjeve ne parcelat bujqesore te mbjella ose jo, ne ane te kanaleve kulluese e ujtese, si dhe ne çdo vend tjeter ku demtohen toka, bima dhe kafsha
- Te shmange djegien e te gjitha llojeve te mbetjeve ne kundershtrim me ligji
- Te shmang braktisjen, depozitimin apo asgjesimin e pakontrolluar te mbetjeve
- Te minimizoj cdo ndikim mjedisor ose demtimin e ketij mjedisi

- Mbetjet qe gjenerohen ne aktivitet sipas tipologjise se tyre ndahen;
- Mbetje te ngurta urbane (Mbetje te ambalazhit, karton, plastik, mbetje te biodegradueshme etj).
- Mbetje qe dalin proceset e demontimit te automjeteve

Qellimi i menaxhimit te mbetjeve eshte diferencimi i mbetjeve te gjeneruar nga aktiviteti, sipas llojit nepermjet instalimit te sistemit me tre kontenier, reduktimin e mbetjeve nga proceset e demontimit, riciklimin dhe asgjesimin e mbetjeve dhe transportimi periodik te mbetjeve urbane ne vendin e caktuar nga njesia vendore, permes bashkepunimit me NJQV-ne, per shoqerite e kontraktuara ne grumbullimin e mbetjeve urbane, ne ndertimin e nje infrastrukture te qendrueshme ne diferencimin e mbetjeve, duke maksimizuar dobine e Landfillit Rajonal (ku kryhet dhe asgjesimi perfundimtar i tyre, sipas Strategjise Kombetare te Mjedisit per Menaxhimin e Mbetjeve).

Menaxhimi i mbetjeve brenda zones se instalimit eshte teresisht i bazuar ne SKMM, PKMM, PRMM dhe Planin e Menaxhimit te Mbetjeve te Bashkise Vlore. Mbetjet e ambalazhura (lende e pare) per industrine e riciklimit transportohen me mjetet e subjektit drejt impianteve te riciklimit te metejshem te tyre me qellim riciklimin sa me eficient te tyre, duke ulur kostot per shume produkte.

Mbetjet menaxhohen duke mos vene ne rrezik shendetin e njeriut, duke mos perdorur procese ose metoda qe mund ta demtojne ate ose mjedisin, dhe sidomos:

- Duke mos vene ne rrezik ujerat, ajrin, token, token bujqesore, bimet ose kafshet;
- Duke mos ndikuar negativisht mbi fshatin ose vendet me interes te veçante;
- Duke mos shkaktuar shqetesime permes zhurmave ose aromave ne mjediset perreth
- Objektivat e planit te menaxhimit jane si me poshte:
- Instalimi i konteniereve brenda ambjenteve ku zhvillohet aktiviteti
- Diferencimi i mbetjeve sipas perberjes dhe llojit
- Diferencimi i mbetjeve, sipas tre rrymave prioritare (Leter/Karton dhe Mbetje te tjera). Riciklimi ne maksimum te mbetjeve, duke rritur eficienten e vete instalimit dhe reduktimin e kostos per asgjesimin e tyre.
- Lidhja e kontratave me subjekte te licensuara per trajtimin dhe riciklimin perfundimtar te mbetjeve sipas llojit te tyre.
- Transportimi i mbetjeve te ngurta urbane ne vendepozitimin e caktuar nga Njesia Vendore.

Synimet e panit te menaxhimit te mbetjeve:

- Permiresimi i cilesise se mjedisit, grumbullimin e mbetjeve ne te gjithe territorin e objektit dhe diferencimin e mbetjeve sipas tre rrymave kryesore.
- Organizimi i diferencuar i mbetjeve ne perputhje me politikat kombetare, per te mundesuar dhe stimuluar metodat e trajtimit te mbetjeve.
- Planifikimi dhe ngritja ne nivelin zonal i nje rrjeti te konteniereve per diferencimin e mbetjeve me qellim per te maksimizuar dobine e Venddepozitimit rajonal.
- Permiresimi i kapaciteteve njerezore dhe trajnimi i punonjesve te vete subjektit, duke ofruar nje eficient dhe efektivitet ne diferencimin dhe menaxhimin te integruar te mbetjeve.

- Mbrojtjen e Mjedisit nga mbetjet e ndotura urbane, duke maksimizuar dobine e tyre dhe reduktimin e CO₂ ne atmosfere (dekompozimi natyror i mbetjeve), gjate gjithë viteve te operimit te subjektit per demontimin e automjeteve.
- Asgjesimin e mbetjeve urbane dhe maksimizimin e perdorimit te mbetjeve.
- Diferencimi i mbetjeve ne disa fraksione kryesore te mbetjeve mbetje te ngurta urbane dhe mbetje te gjeneruara nga proceset e demontimit te automjeteve.

Diferencimi dhe menaxhimi i mbetjeve te aktivitetit te demontimit te automjeteve

Mbetje urbane

Mbetjet e ngurta urbane qe do te krijohen gjate zbatimit te aktivitetit te demontimit te automjeteve te aksidentuara dhe te dala jashte funksionit do te jene te pakta dhe perfshijne vete mbetjet te cilat do te krijohen nga punonjesit qe realizojne proceset e punes. Mbetjet e ngurta urbane (mbetje ambalazhi leter, karton dhe qelq), rreth 4-5 kg/dite, te cilat do te grumbullohen brenda territorit te aktivitetit dhe prej andej do te transportohen drejt venddepozimit te mbetjeve urbane te Bashkise.

Mbetjet sipas klasifikimit te katalogut shqiptar te mbetjeve jane:

- 20 01 01, 20 01 02 Leter, karton dhe qelq
- 15 01 06 Mbetje ambalazhi

Mbetje teknologjike

Personeli teknik i kualifikuar, eshte pergjegjes per seleksionimin e te gjitha llojeve te lendeve dhe materialeve qe gjenerohen gjate procesit te demontimit te automjeteve. Gjate procesit te seleksionimit sipas destinacionit dhe funksionit kryhet inventarizimi i te gjitha pjeseve qe mund te riperdoren dhe te tregtohen si pjese kembimi. Pjeset e tjera trajtohen su mbetje te cilat sipas klasifikimit te katalogut shqiptar te mbetjeve jane:

- ✓ 16 01 03 Goma jashte perdorimit
- ✓ 16 01 17 Metale ferore
- ✓ 16 01 19 Plastika
- ✓ 16 01 20 Qelq
- ✓ 16 01 22 Perberes te tjere te pa specifikuar
- ✓ 20 01 38 Mbeje druri te tjera nga ato te permendura ne 20 01 37
- ✓ 16 06 01 Bateri plumbi
- ✓ 16 06 02 Bateri Ni-CD
- ✓ 16 06 03 Bateri qe kane merkur
- ✓ 16 06 04 Bateri alkaline
- ✓ 16 06 05 Bateri dhe akumulator te tjere

Mbetjet e lengeta

Vajrtat lubrifikant qe do te gjenerohen nga procesi i demontimit te automjeteve do te grumbullohen ne fuci plastike ose metalike ne baze te llojit perkates duke etiketuar çdo fuci me emrin/llojin e vet, peshen, etj. Fucit jane te te vendosura ne nje vend te caktuar te aktivitetit e cila ploton kushtet per mbajtjen e perkoheshme te tyre. E njejta menyre perdoret per te gjitha llojet e lendeve te klasifikuara i te rrezikshme ku perfshihen serbatorët e lendes djegese, vajra lubrifikant, baterite, etj. Mbetjet e lengeta merren nga kompania e licencuar per trajtimin e vajrave me te cilen subjekti ka lidhur kontrate. Te gjitha levizjet e e materialeve, lendeve apo pjeseve te ndryshme te automjeteve qe i nenshktrohen demontimit si dhe ato qe dalin nga keto procese kryhen me ndihmen e karrocave ngritese dhe transportuese.

Mbetjet sipas klasifikimit te katalogut shqiptar te mbetjeve jane

✓ 13 02 06 Vaj sintetik motori ingranazhi dhe lubrifikues

Per asgjесimin e te gjitha mbetjeve teknologjike dhe mbetjeve te lengeta personi fizik Ermir Karafili ka neneshkruar kontrate sherbimi nr.749 ne daten 28.02.2024, me kompanine e licencuar per asgjесimin e tyre "Green World" sh.p.k.

VLERSIMI I NDIKIMEVE NE MJEDIS

Vleresimi i ndikimeve negative ne mjedis analizohet gjate fazes se funksionimit te aktivitetit te demontimit te automjeteve.

Vleresimi i impakteve kryhet ne baze te teknologjise qe operone ky subjekt. Ne vijim do te studjojme impaktet negative qe implementohen nga ky aktivitet per parametra te ndryshem mjedisore.

• **Ndikime ne ajer**

Nga zhvillimi i aktivitetit te demontimit te automjeteve te dala jashte funksionit nuk gjenerohen gazra, pluhura apo aroma te renda. Ne keto ambiente nuk kryhen procese teknologjike prodhimi por vetem çmontim mekanik i pajeseve perberse te automjeteve. Keto procese nuk gjenerojne asnje element te permendur me siper.

Shkarkim ne ajer do te kemi nga gjenerimi i gazrave nga mjetet e transportit te cilat jane brenda normave te lejuara.

• **Ndikime ne uje**

Nga zhvillimi i aktivitetit nuk kemi shkarkime ne ujra siperfaqesore dhe nentokesore. Ujrat e perdorur qe gjenerohen specifikohen si ujra te ndotur urbane nga ambientet higjieno sanitare te cilat perdoren nga punonjesit. Keto ujera transportohen nepermjet sistemit hidraulik te instaluar ne ambientet higjieno-sanitare ne gropen septike te ndertuar sipas kushteve teknike nga administratori. Gropa septike pastrohet periodikisht nga kompanite e licensuara per trajtimin e ujrave te ndotura urbane. Gjithashtu i gjithë sheshi i aktivitetit ku jane te vendosura automjetet qe do te demontohen, eshte i shtruar me beton per te shmangur filterimin e vajrave, te cilat mund te derdhen aksidentalisht, ne ujrat nentokesore. Ne raste aksidentale keto rrjedhje do te grumbullohen ne gropen e dekantimit te ndertuar ne objekt te cilat do te asgjeshen nga kompanit e licensuara per asgjesimin e tyre.

• **Prodhimi i mbetjeve**

Nga zhvillimi i aktivitetit ne te cilin ofrohen sherbime laboratorike mjeksore (analiza mjeksore) nuk do te kete shkarkime ne toke. Ndikime ne toke do te kete ne rastin e mos menaxhimit dhe trajtimit te mbetjeve qe gjenerohen dhe hedhja e tyre ne menyre te pa kontrolluar ne ambientet jashte aktivitetit.

Mbetjet qe gjenerohen nga ky aktivitet jane:

- ✓ Mbetjet me natyre urbane qe gjenerohen nga aktiviteti jetesor i punonjesve ku perfshihen plastika, qelqi, metali, etj. Keto mbetje grumbullohen nepermjet koshave qe ndodhen ne ambientet e aktivitetit dhe prej andej do te transportohen drejt vendit te depozitimit te mbetjeve urbane.
- ✓ Mbetjet qe gjenerohen nga kryerja e proceseve te zberthimit te automjeteve te dala jashte funksionit do te jene te gjitha ato pjese te cilat pasi çmontohen nuk kryejne me funksionin e tyre. Keto mbetje mund te jene mbetje metalike, plastike, tapiceri, etj. Pasi grumbullohen sipas perberjes se tyre transportohen drejt kompanive te grumbullimit te skrapit apo dhe te mbetjeve plastike.

KONSULTIM ME PUBLIKUN

- ✓ Mbetjet e lengeta ku perfshihen te gjitha llojet e vajrave lubrifikante grumbullohen ne fuci metalike ose plastike merren nga kompania e licencuar per trajtimin e vajrave Green World sh.p.k me te cilen subjekti ka lidhur kontrate sherbimi nr.749 ne daten 28.02.2024.

- **Emetimi i zhurmave**

Ky aktivitet nuk eshte burim i gjenerimit te zhurmave te niveleve te larta per vete faktin e sherbimeve te cilave ofron. Zhurma qe gjenerohen jane nga puna e pajisjeve qe sherbejne per prerje metalesh apo nga kompresori. Ndersa nga perdorimi i pajisjeve do te jene vetem zhurma goditese te tyre me pjeset qe do te cmontohen. Keto zhurma jane te pa perfillshme pasi aktiviteti ndodhet ne nje distance shume te larget nga objektet dhe qendra e banuar me e afert.

- **Prani te zjarrit**

Prani te zjarrit mund te kemi vetem si pasoje e shKendijave elektrike, por subjekti ka mare masa duke hartuar projektin kundra zjarrit. Sipas ketij projektit do te instaloj sistemin e alarmit dhe sistemin kundra zjarrit ne te gjitha ambjentet e aktivitetit.

MASAT E PROPOZUARA PER MBROJTJEN E MJEDISIT

Identifikimi i masave per te eliminuar apo zbutur ndikimet negative ne mjedis

a) Planifikimi i zones

Zhvillimi i aktivitetit behet sipas planit duke ruajtur radhen e punes per kryerjen e sherbimeve, marjen e automjeteve te dala jashte funksionit, kryerja e proceseve te demontimit te tyre, grumbullimin e pjeseve qe do te tregtohen si pjese kembimi, diferencimin e mbetjeve sipas llojit te tyre, dhe transportin e tyre drejt destinacionit perkates.

Rekomandohet mbjellja e bimesise duke ju pershtatur hapesirave te aktivitetit

b) Masat teknike

Per nje ecuri sa me te mire te proceseve per kryerjen e sherbimeve te permendura me siper nga ky aktivitet, ne subjekt parashikohet te ndiqen masat e propozuar:

- Kontroll te pajisjeve dhe veglave qe kryejne proceset e demontimit.
- Pastrim, lysterje dhe riparim te mjediseve te brendshme dhe te ambjenteve te jashtme.

c) Masat konkrete per administrimin e mbetjeve te ngurta

Per administrimin e mbetjeve qe do te gjenerohen, duhet te marre keto masa:

- Mbetjet qe gjenerohen nga punonjesit, duhet te largohen ne menyre korekte nga ambjentet e punes dhe te dergohen drejt destinacionit perkates.
- Mbetjet qe gjenerohen nga proceset e demontimit te automjeteve te klasifikuar sipas llojit te tyre, pasi grumbullohen ne ambjentet e aktivitetit te largohen ne menyre periodike nga kompania e licensuar per trajtimin tyre.

d) Masat konkrete per mbrojtjen e cilesise se ajrit

Me qellim qe shkarkimet ne ajer qe emeton aktiviteti te jene vazhdimisht brenda normave te lejuara duhet te merren keto masa keto masa:

- Ambjentet rreth e rrotull aktivitetit duhet te pastrohen ne menyre periodike per te shmangur ngritjen e pluhurave nga levizja e pacienteve.
- Mbjellje bimesi dekorative qe ju pershtaten ambjenteve te aktivitetit.

Vleresimi i efektivitetit te pritshem te masave zbatuese

Realizimi i objektivave dhe treguesve te pritshem te parashikuar ne projekt do te varet nga respektimi i te gjithe treguesve te percaktuar. Kontrolli, monitorimi dhe permirsimi i vazhdueshem, sipas kushteve teknike te punes ne zbatim te projektit, qe do te coje perfundimisht perfitimin e pamjeve te sistemuara dhe me oborr te gjelberuar aty ku do te kete hapsira te lira.

Plani i emergjencave

Plani i emergjencave eshte nje nder planet kryesore me qellim parandalimin dhe mbrojtjen e jetes dhe shendetit te punonjesve, komunitetit dhe mbrojtjen e mjedisit.

Personeli i ketij projekti duhet te njohe mire te gjitha proceset qe kryhen ne kete projekt ne menyre qe te arrije te kuptoje situaten, shkaqet dhe te jete i pergatitur per menaxhimin e avarive apo aksidenteve. Ne rast se gjendemi para nje aksidenti personat me te afert duhet te japin shenjen e alarmit. Ne varesi te llojit dhe madhesis se aksidentit do te kryhet izolimi.

Masat per parandalimin e avarive dhe aksidenteve ne frontin e punes jane:

- Perdorimi i mjeteve dhe paisjeve te cilat jane ne gjendje te mire teknike
- Servisim periodik i pajisjeve dhe makinerive ne frontin e punes
- Çdo person para se te nisi punen ne kete aktivitet ti nenshtrohet trajnimit per te njohur gjithe procesin teknologjik, per tu njohur me rrezikun e aksidenteve dhe reagimin e tij ne cdo rast emergjent.
- Ne objekt te ndertohet kendi i ndihmes se shpejte dhe te jete i njohur nga te gjitha personat e punesuar.
- Ne objekt te vendosen tabela/njoftime ku tregohen pikat kyçe te rrezikut, te publikohen numrat e kontaktit te supervizorit te emergjencave.
- Zona te jete e rrethuar per te evituar hyrjen e personave te pa autorizuar.
- Te jete ndertuar sistemi i tokezimit

Sigurimi teknik

Gjate ushtrimit te aktivitetit per demontimin e automjeteve te dala jashte funksionit subjekti duhet te kete parasysh qe problemet e sigurimit teknik dhe te mbrojtjes ne pune jane te rendesishme dhe kerkojne respektim maksimal.

- Ne te gjitha proceset e punes duhet te punesohen specialiste me eksperience pune.
- Te hartohet plan organizimi i punimeve para fillimit te funksionimit te linjes se cmontimit te pjeseve perberesve te automjeteve.
- Drejtuesi teknik i punimeve ose personi i ngarkuar te beje kontrollin teknik dhe azhurnimin e sakte te prodhimit.
- Drejtuesi teknik te kryej instruksione te rregullta mujore e tre mujore, ku do te trajtohen tem te veçanta per te gjitha punonjesit.