

PERMBLEDHJE JOTEKNIKE E VNM NDERTIM I HIDROCENTRALIT DOHOSHISHT

(Sipas Ligjit nr.10 440 date 07.07.2011 “Per vleresimin e ndikimit ne mjedis” Shtojca 2 Kodi 3/ë)



Vendndodhja e ushtrimit te aktivitetit : Fshati Dohoshisht, Peshkopi

INVESTITOR : GENERAL GREEN ENERGY shpk

PROJEKTUES : « INNOVATION DEVELOPMENT ENGINEERING » shpk

TIRANË 2024



PERMBAJTJA

Hyrje

Pershkrim teknik I projektit

- a) **Pershkrim i mbuleses bimore te siperfaqes ku propozohet te zbatohet projekti, shoqeruar me fotografi**
- b) **Informacion per pranine e burimeve ujore ne siperfaqen e kerkuar nga projekti dhe ne afersi te saj**
- c) **Nje identifikim te ndikimeve te mundshme negative ne mjedis te projektit, perfshire ndikimet ne biodiversitet, toke, uje, ajer.**
- d) **Nje pershkrim per shkarkimet e mundshme ne mjedis te tilla si , ujera te ndotura, gaze dhe pluhur, zhurme, si dhe prodhimin e mbetjeve**
- e) **Informacion per kohezgjatjen e mundshme te ndikimeve negative te identifikuara**
- f) **Te dhena per shtrirjen e mundshme hapesinore te ndikimit negative ne mjedis, qe nenkupton distancen fizike nga vendodhja e projektit dhe vlerat e ndikuara qe perfshihen ne te**
- g) **Mundesine e rehabilitimit te mjedisit te ndikuar dhe mundesine e kthimit te siperfaqes te mjedisit te ndikuar ne gjendjen e meparshme, perfshire edhe token bujqesore , si dhe kostot financiare te peraferta per rehabilitimin**
- h) **Masat e mundshme per shmangien dhe zbutjen e ndikimeve negative ne mjedis**
- i) **Ndikimet e mundshme ne mjedisin nderkufitar (nese projekti ka natyre te tille)**



Hyrje

Shqipëria është shumë e pasur me burime ujore dhe me një pejsazh të mrekullueshëm natyror. Kushtet hidrografike, gjeomorfologjike dhe klimaterike formojnë rrjedhje natyrore ujëshumë dhe rënie të mëdha, të cilat krijojnë mundësinë për shfrytëzimin hidroenergjitik me leverdi të madhe ekonomike. Këto karakteristika natyrore të mrekullueshme shpalosen në mënyrë të theksuar në të gjithë zonën malore të Shqipërisë, përfshirë edhe zonën në studim. Prodhimi i energjisë sot në Shqipëri është kryesisht nga hidrocentralet e mesëm dhe të mëdhenj. Kapaciteti hidroenergjitik i vëndit tonë llogaritet me një fuqi teknikisht të shfrytëzueshme prej rreth 4 milionë kW dhe me një prodhim energjie vjetore rreth 20 deri 22 miliardë kWh. Sot kjo energji është shfrytëzuar në masën rreth 35 %.

Nga vlera e hidroenergjisë së lartpërmëndur, mbi 5% të saj i takojnë hidrocentraleve të vegjël me fuqi deri 5000 kW. Aktualisht Shqipëria prodhon rreth 6×10^9 kWh në vit, prej të cilëve rreth 5×10^9 shkojnë në përdoruesit e vëndit, ndërkohë që nevojat minimale sot janë rreth 7×10^9 kWh në vit.

Për pasojë Shqipëria ka një defiçit prej rreth 2×10^9 kWh në vit, të cilën detyrohet ta importojmë nga jashtë vëndit. Pra jo vetëm që prodhimi i energjisë në Shqipëri është i ulët krahasuar me vëndet tjera të rajonit (rreth 2000 kWh për frymë në vit), por mesatarisht rreth 25% deri 35% nevojave të vëndit importohet nga jashtë.

Raporti synon të japë informacione të detajuara dhe të besueshme lidhur me ndikimin mjedisor të projektit të propozuar në përdorimin e tokës, efektet lidhur me ndikimet në floren, faunen, burimet e ujit, emetimin e gazeve sere në atmosfere, shkarkimet në toke, ujë, ndotjen akustike, si dhe çdo ndikim social ekonomik në punësimin lokal, përmirësimin e infrastruktures dhe ndikimeve të tjera të rëndësishme mjedisore ose sociale, përfshin gjithashtu parashikimin dhe planifikimin e masave zbutëse të ndikimeve të projektit në mjedisin fizik dhe social me qëllim përmirësimin e cilësive dhe qëndrueshmërisë së mjedisit nëpërmjet :

- Marrjes në konsideratë të çështjeve të mjedisit në fazën e përgatitjes së projektit.
- Shqyrtimit të alternativave të ndryshme brenda projektit.
- Të japë një gjendje sa më reale, nga pikepamja e ndikimit të aktivitetit mbi mjedis
- Analizën e faktoreve pozitive e negative mjedisore, përcaktimin e masave zbutëse për reduktimin e ndikimeve negative.
- Nxjerrjes në dukje dhe vlerësimin cilësor të ndikimeve në mjedis të projektit.
- Propozime të masave zbutëse të ndikimit në projekt.

Projekti tenton përmirësimin e vlerave ekologjike e rikrijuesë të territorit, gjatë shfrytëzimit të tij. Për këtë problem u bë mbikqyrja e terrenit në të gjithë zonën, duke kryer vërtetime të ndryshme, si dhe të biodiversitetit.

Në raport jepet statusi i territorit, korniza ligjore e tij, mjedisi biofizik, gjeologjia e rajonit, gjeologjia e zonës, hidrogeologjia dhe veçoritë kryesore të morfologjisë së rajonit.

Mjedisin dhe mbrojtjen e tij nuk është i rëndësishëm vetëm për njëzërit por është thelbësor dhe i nevojshëm për të gjitha qeniet në tokë. Njëzërit duhet të kuptojnë se si përdorimi i burimeve



mjedisore dhe perfitimet qe vijne nga ato te mos demtohen por te jete e mundur te perfitohet sot dhe ne te ardhmen.

Termi mjedis dhe burime natyrore perdoren shpesh por jo gjithmone me kuptimin e qarte qe i perkufizon . Burimet natyrore i referohen burimeve te tokes, ujerave siperfaqesore dhe nentokesore , ajrit qe rrethon token, çdo gje qe rritet ne toke apo det si dhe burimet qe gjenden nentoke si psh mineralet. Mjedisi eshte me gjithperfshires, cdo gje qe na rrethon.

Thjesht duke perdorur burimet natyrore ne rrezikojme ne mbiperdorimin dhe shterimin e tyre . Shterimi i burimeve natyrore eshte nje nga problemet thelbesor te çrregullimit te mjedisit. Ne te perfshihet shterimi i ujit, mineraleve perfshire dhe lendet fosile si dhe shume burime te tjera.

Çdo veprimtari e kryer nga njeriu shoqerohet edhe me impakt ne mjedis. Pra impakti mjedisor i referohet ndryshimit te mjedisit natyror nga aktiviteti njerezor.

Kemi dy tipe te impaktit mjedisor

- Shterimi i burimeve

- Ndotja

Ne menyre qe te shmangen keto probleme njerezimi duhet te mesoj se si te menaxhohen burimet natyrore ne menyre te qendrueshme. Pra zhvillimi i qendrueshem i burimeve natyrore nuk eshte gje tjeter vecse perdorimi i tyre ne menyre ekonomike nga brezat e sotem per ti len keto burime te perdoren edhe nga brezat qe do te vijne.

Qendrueshmeria perfshin menaxhimin e gjithe perberesve dhe burimeve natyrore e njerezore me qellim qe te pasurohen me kalimin e kohes dhe te sigurohet nje mireqenie per te gjithe. Zhvillimi i qendrueshem nuk i pranon politikat te cilat cojne ne uljen e bazes prodhuese dhe lene gjeneratat e ardhshme me prespektiva me te ulta (te varfera) dhe/ose rreziqe me te medha se te tonat. Teknologjite qe kontribuojne ne zhvillimin e qendrueshem perfshijne kontrollin e ndotjes, prodhimin e energjise se riciklueshme, rikuperim burimesh dhe riciklim, menaxhim burimesh dhe kerkime shkencore.

Problemet mjedisore ne vendin tone lidhen me ndotjen e ajrit ne qytetet kryesore , ndotja e ujit e cila vjen nga shkarkimi i ujerave te ndotura pa u trajtuar fillimisht dhe mbetjet urbane te cilat jo te gjitha depozitohen ne vendet e caktuara.

Pershkrim i permbledhur i kuadrit ligjor mjedisor dhe institucional qe lidhet me projektin

Ne Shqiperi fillesat e legjislacionit mjedisor shfaqen ne vitin 1993 , vit ne te cilin u hartua plani i pare i veprimit ne fushen mjedisore, qe perben dokumentin e pare zyrtar shqiptar mbi politikat mjedisore ne vend. Ky plan veprimi kombetar parashikonte se qeveria duhet te krijojte kuadrin ligjor , ekonomik dhe institucional per zgjidhjen e ceshtjeve mjedisore. Periudhen nga ky vit deri ne miratimin e Kushtetutes ne vitin 1998 mund ta konsiderojme si etapen e pare te zhvillimit te se drejtes shqiptare te mjedisit. Mbas vitit 1998 e ne vijim eshte periudha e dyte e zhvillimit te se drejtes shqiptare te mjedisit, e cila ka si tipar kryesor prirjen e perafimit me legjislacionin e Bashkimit Europian per mjedisin. Kuadri ligjor mjedisor shqiptar eshte ne persosje dhe pasurim te vazhdueshem dhe zhvillimi i tij nuk i eshte len rasteies, por ka si model dhe drejtues legjislacionin europian te mjedisit. Duke qen se kushtetutat ravijezojne drejtimet e rregullimeve te ardhshme dhe me te hollesishme qe realizohen fillimisht me ligje dhe me pas me akte nenligjore edhe ne rastin e vendit tone Kushtetuta perben nje fillese dhe baze te rendesishme lidhur me rolin qe ka mjedisi per shoqerine dhe shtetit tone. Nisur nga permbajtja e neneve te Kushtetutes lidhur me fushen mjedisore mund te pohojme se fryma e Kushtetutes sone eshte ne



perputhje me ate te shume kushtetutave te vendeve te tjera demokratike qe u kushtojne rendesi te nje niveli me te larte disa parimeve mjedisore, duke i ngritur ato ne nivelin e ligjit themelor te shtetit, sic jane e drejta per informimin e qytetareve dhe angazhimi e pergjegjesia per nje mjedis te pershtatshem per te jetuar jo vetem brezat e sotem por edhe ata ne te ardhmen.

- VKM nr.686 date 29.7.2015 « *Per miratimin e rregullave , te pergjegjesive e te afateve per zhvillimin e procedures se vleresimit te ndikimit ne mjedis (VNM) dhe procedures se transferimit te vendimit e Deklarates Mjedisore »*
- Ligj nr 12/2015 per disa ndryshime ne ligjin nr. 10440 date 07.07.2011 « *Per vleresimin e ndikimit ne mjedis »*
- VKM nr. 435 date 12.09.2015 « *Per miratimin e normave te shkarkimeve ne ajer ne Republiken e Shqiperise »*
- VKM nr. 575 date 24.06.2015 “*Per miratimin e kerkesave per menaxhimin e mbetjeve inerte*”
- VKM nr.419 date 25.6.2014 « *Per miratimin e kerkesave te posacme per shqyrtimin e kerkesave per leje mjedisi te tipave A,B dhe C per transferimin e lejeve nga nje subject te tjetri, te kushteve per lejet respektive te mjedisit si dhe rregullave te hollesishme per shqyrtimin e tyre nga autoritetet kompetente deri ne leshimin e ketyre lejeve nga QKLja.*
- Vendim Nr. 247, datë 30.4.2014 “*Për përcaktimin e rregullave, të kërkesave e të procedurave për informimin dhe përfshirjen e publikut në vendimmarrjen mjedisore*”
- VKM nr. 229 date 23.04.2014 “ *Per miratimin e rregullave per transferimin e mbetjeve jot e rrezikshme dhe te dokumentit te transferimit te mbetjeve jot e rrezikshme*”.
- VKM nr.371 date 11.06.2014 ‘*Per percaktimin e rregullave per dorezimin e mbetjeve te rrezikshme dhe miratimin e dokumentit te dorezimit te mbetjeve te rrezikshme*’
- Vendim nr. 13 date 4.1.2013 « *Per miratimin e rregullave, te pergjegjesive e te afateve per zhvillimin e procedures se vleresimit te ndikimit ne mjedis »*
- VKM nr. 765 date 07.11.2012 “*Per miratimin e rregullave per grumbullimin e diferencuar dhe trajtimin e vajrave te perdorura*”
- Ligji Nr.10 431,date 09.06.2011 “ *Per Mbrojtjen e Mjedisit*”
- Ligji nr. 10 463 date 22.09.2011 “*Per menaxhimin e integruar te mbetjeve*”
- Ligji nr. 10 448 date 14.07.2011 « *Per Lejet e Mjedisit »*
- Ligji nr.10 440 date 07.07.2011 « *Per Vleresimin e Ndikimit ne Mjedis »*
- Ligj nr. 10266 date 15.04.2010 “*Per mbrojtjen e ajrit nga ndotja*” per disa ndryshime dhe shtesa ne Ligjin nr. 8897 dt. 16.05.2002 “*Per mbrojtjen e ajrit nga ndotja*”
- Udhezimin nr.12 date 15.06.2010 per disa ndryshime ne Udhezim nr. 6527 date 24.12.2004 “*Mbi Vlerat e lejueshme te elementeve ndotes te ajrit ne mjedis nga shkarkimet e gazrave dhe zhurmave shkaktuar nga mjetet rrugore dhe menytrat e kontrollit te tyre*”
- Udhezim nr.1 date 03.03.2009 « *Per detyrat e organeve mjedisore per te siguruar pjesemarrjen e publikut dhe te OJF-ve mjedisore ne procesin e vleresimit te ndikimit ne mjedis »*
- Udhezim nr.3 date 19.11.2009 ‘*Per metodologjine e raportit te VNM*’
- Urdhrin e ministrit nr. 146 dt. 8.5.2007 ”*Per miratimin e listes se kuqe te flores dhe faunes*”
- Udhezimin nr 8 dt. 27.11.2007 “*Per nivelin kufi te zhurmave ne mjedise te caktuara*”
- VKM. Nr 177, datë 31.03.2005 “*Për normat e lejuara të shkarkimeve të lëngta dhe kriteret e zonimit të mjedisve ujore pritëse*”.
- VKM nr.99 date 18.2.2005 “*Per miratimin e katalogut shqiptar te klasifikimit te mbetjeve*”
- Ligji Nr 9385, datë 04.05.2005 “*Për pyjet dhe shërbimin pyjor*”. të ndryshuar dhe aktet nënligjore që rrjedhin prej tij.
- Ligji Nr 9115, datë 27.02.2003 “*Për trajtimin mjedisor të ujrave të ndotur*”. Të ndryshuar dhe aktet nënligjore që rrjedhin prej tij.



- Ligji nr. 9010 dt. 13.02.2003 *“Per administrimin mjedisor te mbetjeve te ngurta”*
- Ligji Nr 8906, datë 06.02.2002 *“Për zonat e mbrojtura”. të ndryshuar dhe aktet nënligjore që rrjedhin prej tij.*
- Ligj nr. 8094 date 21.03.1996 « *Per largimin publik te mbeturinave* »

➤ **Pershkrim teknik I projektit**

Qëllimi i ndërtimit të kesaj vepre hidroteknike është shfrytezimi në mënyrë optimale dhe komplekse i ujërave të shtratit kryesor te perroit te Peshkopise dhe te degeve te tij., për prodhimin e energjisë elektrike.

TERRITORI

Projekti i ndertimit te hidrocentralit Dohoshisht do te zhvillohet ne nje territor qe shtrihet ne zonen kodrinore ne afersi te fshatit me te njejtin emer ne rrethin e Peshkopise. Hidrocentralet e mesiperme ndodhen ne nje distance prej 3.8 km ne Jug - Perendim te qytetit te Peshkopise. Zona ku do te zhvillohen veprat e hidrocentraleve eshte shume pak e banuar dhe ndertimi i Hec-it nuk do te shkaktoje shqetesime per banoret e zones.

TE DHENA PER HIDROCENTRALIN

Kompania « **GENERAL GREEN ENERGY** » **shpk** do te ndertoje hidrocentralin me fuqi te instaluar **1950 kW**. Prodhimi vjetor të energjisë parashikohet te **6,314,000 kWh në vit**. Zona e parashikuar për ndërtimin e impianti do të jetë në zonën e Dohoshishtit te rrethit te Peshkopise. Pjese e ketij studimi do te jete projekti elektrik i hidrocentralit dhe lidhja e tensionit te mesem te Hec-it me rrjetin e sistemit elektroenergjetik.

Per lidhjen me rrjetin e sistemit elektroenergjetik, do te nisemi pikerisht nga nyja e tensionit te mesem. Ne funksion te te mundesive qe ofron rrjeti elektrik ekzistues si dhe duke marre ne konsiderate kapacitetin e vogel te instaluar te hidrocentralit lidhja me rrjetin mund te behet ne nivelin e tensionit 6; 10; 20; 35 kV dhe ne te cilen gjenerohet fuqia e centralit. Ne varesi te pikes se lidhjes do te percaktohen dhe parametrat kryesore te paisjeve te hidrocentralave

VESHTRIM MBI RRJETIN ELEKTRIK TE ZONES

Territori ku do te ndertohet hidrocentrali ndodhet ne nje zone ku infrastruktura e rrjetit nuk eshte shume e zhvilluar. Ne nje zone ku per nje kohe te gjate nuk jane bere investime ne drejtim te permisimit te rrjetit dhe rritjes se sigurise se furnizimit. Ne zonen e Peshkopise jane ndertuar disa hidrocentrale te ndryshme qe jane lidhur ne nenstacionin e Peshkopise.

Hidrocentrali i Dohoshishtit ka nje fuqi relativisht te vogel e cila nuk ka ndikim ne ekuilibrat e rrjetit elektroenergjetik te zones si dhe as ndikim ne ndryshimin e niveleve te tensionit.

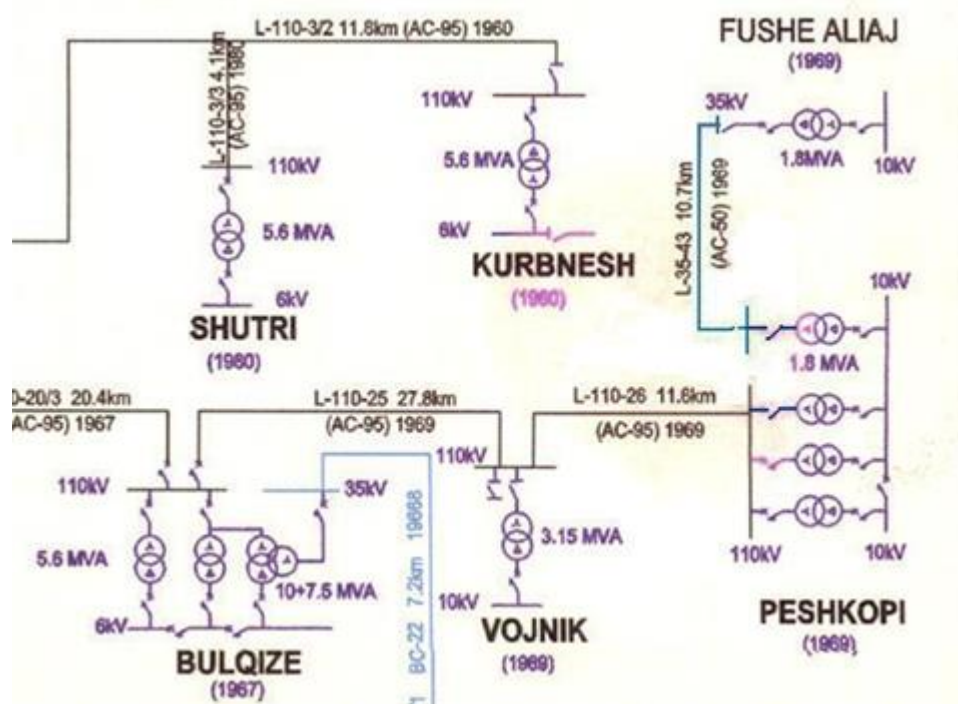
Prodhimi i Hec-it kryesisht do te konsumohet nga klientet e OSHEE ne zonen e Peshkopise.

- **RRJETI I TRANSMETIMIT**



Nenstacioni kryesor prej nga furnizohen me energji elektrike te gjithë perdoruesit e zones se Peshkopise eshte N/St 110/10 kV i Peshkopise. Nenstacioni i Peshkopise lidhet me rrjetin 110 kV me linjen 110-26 me nenstacionin e Vojnikut. Nenstacioni i Peshkopise eshte ndertuar ne vitin 1969.

Ne figuren e meposhtme jepet nje diagrame njevijeshe e rrjetit elektrik te zones.



ANALIZA E LIDHJES ME RRJETIN E TRANSMETIMIT

Opsionet e mundshme me lidhjen me rrjetin e SE

Gjate hartimit te varianteve per lidhjen e hidrocentralit me sistemin do te trajtojme investimet e nevojshme, nivelin e tensionit te pikes se lidhjes, humbjet e energjise, kapacitetin transmetues te pikes se lidhjes dhe sigurine e operimit.

Si konkluzion do te zgjedhim variantin me te mire qe ploteson me mire kerkesat e mesiperme.

Nisur nga planimetritet e vendosjes se hidrocentralit dhe distanca me pikat e mundshme te lidhjes me sistemin elektroenergjetik eshte evident fakti qe Hec-i do te lidhet me nenstacionin e Peshkopise.

Lidhja me rrjetin 10 kV te zones

Fidri 10 kV i zones eshte ne nje distance prej 1,5 km nga Hec-i. Fidri 10 kV sebashku me degezimet e tij eshte shume i gjate. Ngarkesa gjate nates e ketij fidri eshte e vogel sepse zona nuk ka industri te zhvilluar dhe konsumatorët kryesorë jane konsumatorët familjar dhe turizmi ne periudha te caktuara te vitit.

Percjellesi i linjes ajrore 10 kV eshte i ndryshem duke filluar nga 25 mm² deri ne 50 mm². Faktet e mesiperme tregojne qe kjo linje e ka te pamundur te perballoje transmetimin e sigurte te energjise se prodhuar nga Hec-i i Dohoshishtit.



Pervec kesaj gjatesia e madhe e linjes dhe klima malore e zones me rreshje bore ne periudhen e dimrit nuk ofrojne sigurine e nevojshme per nje transmetim te sigurte te energjise se prodhuar. Lidhja me rrjetin 10 kV te zones eshte e pamundur per shkak te sigures se transmetimit si dhe te pamundesise se saj per transmetimin e energjise se prodhuar.

Lidhja me rrjetin 110 kV

Per arsye te fuqise se vogel te instaluar lidhja me rrjetin e tensionit 110 kV nuk merret ne analize per shkak te kostove shume te medha te lidhjes.

Lidhja me zbarat 10 kV te nenstacionit te Peshkopise

Ne baze te analizese se mesiperme rezulton qe opsioni me ekonomik dhe me i sigurte eshte lidhja me nje linje ajrore 10 kV me zbarat e nenstacionit te Peshkopise duke vendosur nje cele te re 10 kV ose duke perdorur nje cele egzistuese te nenstacionit.

Linja 10 kV do te jete afersishte me gjatesi 3,9 km me percjelles alumin celik me seksion te percjellesit 120 mm². Ne nje rast te tille reniet e tensionit do te jene ne nje vlere te pranueshme prej 2,7%.

Per ndertimin e nje linje ajrore eshte e nevojshme te behet studimi topografik i zones per te pare mundesine e rrugeve te aksesit per montimin e shtyllave betonarme.

Ne nje faze te mevonshme ne bashkepunim me pushtetin lokal dhe specialistet e OSHEE do te merret ne konsiderate dhe ndertimi i nje linje kabllore 10 kV.

Linja ajrore mund te ndertohet me shtylla beton arme me gjatesi 9 dhe 12 meter ne varesi te terrenit. Tranversat do te jene metalike me vendosje horizontale te percjellesi. Per shkak ye peshes se percjellesit ne shtyllat kendore cdo percjelles do te fiksohet ne nje grilande terheqese me dy izolatore tip kembane.

Ne rast te ndertimit te nje linje kabllore do te ishte e mjaftueshme nje linje kabllore me kabell alumini XLPE 3 x150 mm². Linja kabllore ka kosto me te larte por sjell nje transmetim energji me te sigurte dhe nje numer defektesh shume here me te ulet se linja ajrore.

Te dhenat teknike te Hec Dohoshisht

Fuqia e instaluar **P = 1950 kW**

Prodhimi vjetor **E = 6,314,000 kWh në vit**

HEC Dohoshisht do te kete dy gjeneratore me fuqi te instaluar 975 kw.

Dy transformatore ngrites te lidhur ne bllok me gjeneratoret 0,69/10 kV me fuqi 1200 kVA

Transformatorin e nevojave vetjake 10/0,4 50 kVA

Zbarat 10 kV te perbera nga celat e celsave 10 kV te daljeve te transfomatoreve 10 kV, cela e transformatorit te nevoja vetjake, cela e matjes se enegjise si dhe cela per linjen dalese 10 kV ne drejtime te nenstacionit te Peshkopise

Heci do te furnizohet me uje nga perroi i Llixhave

Heci do te kete dy turbina Pelton me kater hundeza qe te sigurojne nje diagram pune per sasi te ndryshme te prurjeve ne varesi te kushteve atmosferike.

Gjeneratoret e cdo turbine do te jene me nje tension ne dalje 690 Volt dhe numer xhirosh 1000 rpm.

Transformatoret ngrites do te jene 1200 kVA me tension 0.69/10 kV.



Transformatori i nevojave vetjake do te jete 50 kVA dhe tension 10/0.4 kV.

Se bashku me linjen 10 kV per lidhjen me nenstacionin e Peshkopise do te shtrihet dhe nje linje me fiber optike. Ne bashkepunim me OST do te behet e mundur lidhja me fiber optike te hidrocentralit te Dohoshishtit me sistemin SCADA me qellim monitorimin dhe kontrollin e parametrave dhe energjise se prodhuar nga hidrocentrali.

Paisjet kryesore te hidrocentralit do te jene:

Panelet 10 kV

Paneli 0.69 kV i gjeneratorit 1 dhe 2

Paneli i neutrit te gjeneratorit 1 dhe 2

Njesia e kontrollit

Njesia e sinkronizimit

Paneli i mbrojtjes rele

Paneli i rrymes alternative

Paneli i rrymes se vazhduar

Radrizatori

Salla e baterive

Paneli i eksitimit per gjeneratorin 1 dhe 2

Transformatori ngrites per gjeneratorin 1 dhe 2

Transformatori i nevojave vetjake

Gjeneratoret

Njesia e presionit dhe depozites se vajit se guzhinjetave

Impianti i ftohjes

Turbina per njesine 1 dhe 2

Valvula kryesore

Njesia hidraulike per valvulen kryesore

Te dhenat specifike per cdo paisje do te percaktohen ne nje faze te dyte pas marrjes se lejes se koncensionit dhe pergatitjes se projektit te detajuar te ndertimit.

Te dhenat baze per paisjet kryesore do te jene si me poshte:

Grupi hidraulik

Nje grup per cdo njesi

Presioni i punes 100 bar

Kapaciteti i depozites se vajit 50 litra

Presioni maksimal i pompave 200 bar

Diametri i pistonit do te percaktohet ne nje faze te mevonshme

Koha e hapjes dhe mbylljes doe te percaktohet ne nje faze te mevonshme.

Ne rast te shkeputjes se energjise ne menyre automatike nga presioni i kundrapeshes valvula kryesore do te mbyllet per te shmangur rritjen e shpejtesise se rrotullimit te turbines



Gjeneratoret

Gjeneratoret do të jenë trefazore tipi sinkron. Shkalla e mbrojtje IP23 në përputhje me specifikimet e standartit IEC 34-5. Sistemi i ftohjes do të jetë aksial me ventilatore për të siguruar një punë normale të gjeneratorit për kohë të vazhdueshme.

Karkasa e statorit do të jetë çelik sipas standartit EN 10025 – S235 JR, në gjendje të përballojë kushtet ekstremë të punës.

Berthama e statorit do të jetë me çelik të laminuar për të zvogëluar në maksimum humbjet. Berthama do të jetë sipas standartit UNI EU 106 FeV530 – 65HA.

Peshtjellat e statorit do të jenë tre fazore të lidhura në yll. Peshtjellat do të jenë të përgatitura me përcjelles bakri të klases H dhe do të jenë të përgatitura me disa përcjelles të lidhura në paralel

Rrotori

Perberesit e rrotorit do të jenë të njëjtat materiale si të statorit. Rrotori duhet të jetë i asambeluar dhe i testuar në fabriken e prodhimit.

Rrotori duhet të jetë i ekuilibruar në përputhje me standartin IEC 60034-14.

Sistemi i eksitimit

Sistemi i eksitimit do të jetë i lidhur me gjeneratorin nëpërmjet një transformatori tensioni me qëllim që të dallojë ndryshimet e tensionit. Pjesët perberëse kryesore do të jenë Rregullatori i tensionit, kontrolluesi i fuqisë si dhe eksitimi manual nëse është e nevojshme.

Eficienta e gjeneratorit në kushte punë normale me $\cos \Phi$ 0.85 do të jetë 95,57 %.

Sistemi i ftohjes së guzhinjetave

Sistemi i ftohjes së guzhinjetave do të jetë i tipit ajër/vaj hidraulik me qarkullim me anë të pompave. Sistemi i ftohjes ka për qëllim të mbajë një temperaturë të stabilizuar në kushtet normale të punës dhe të lejojë një frenim të sistemit të turbinës gjenerator në kushtet e emergjencës.

Valvulat kryesore

Cdo turbinë do të jetë e pajisur me një valvulë tip flutur në hyrje të saj. Trupi i valvulës do të jetë i ndërtuar me çelik të tipit ASTM A-36 ose me materiale të ngjashme.

Bashkë me valvulën duhet të furnizohet dhe një kapak në rast remontesh të thella ose në rast të demtimit të saj.

Diametri i saj dhe presioni maksimal që duhet të përballojë do të përcaktohet në një fazë të mëvonshme.



Nje faktor shume i rendesishem per sigurine e punes dhe jetes se specialisteve te hidrocentralit do te jete mbyllja automatike e valvulave kryesore ne raste emergjencash.

Per te gjitha paisjet e mesiperme do te realizohet nje program testimi ne gjendje te thate dhe me pas me ngarkese maksimale per te pare nese plotesohen te gjitha kushtet per nje aktivitet normal.

Sistemi i kontrollit dhe monitorimit

Ne zbatim te kodit te rrjetit dhe udhezimeve te tjera te OST dhe Enti Rregullator te Energjise ne hidrocentralin e Dohodhishtit do te instalohet sistemi mini SCADA qe ben te mundur kontrollin dhe monitorimin e hidrocentralit ne distance nga qendra Dispecer e OST ose e OSHEE.

Menyra e komunikimit per sistemin e kontrollit do te caktohet ne bashkepunim me specialistet e OST dhe te OSHEE dhe do te realizohet ne nje nga menytrat e meposhtme:

Nepermjet rrjetit te telefonise te zones

Nepermjet rrjetit me fiber optike

Menyra te tjera te aprovuara nga OSHEE dhe OST.

Investitori preforon nje sistem komunikimi nepermjet rrjetit te fibres optike. Per kete qellim sebashku me linjen 10 kV per lidhjen me rrjetin e transmetimit ne zbarat 10 kV te nenstacionit te Peshkopise do te shtrihet dhe nje linje me fiber optike.

Sistemi rezerve i komunikimit mund te realizohet nepermjet rrjetit te telefonise celulare.

Sistemi i matjes se energjise

Sistemi i matjes se energjise do te projektohet ne perputhje me kodin e matjes.

Karakteristikat kryesore te paisjeve te majtes transformatoret e rrymes, transformatoret e tensionit dhe matesi do te jene ne perputhje me kodin e matjes.

Do te kete dy matesa online te energjise dhe sistemi i matjes do te jete i instaluar ne nje cele te vecante 10 kV. Do te kete nje sistem mates te vetem per te dy gjeneratoret ne zbarat 10 kV te Hec Dohoshisht.

Transformatoret e rrymes do te jene me shkalle saktessie 0.5s

Transformatoret e tensionit me shkalle saktessie 0,5

Matesi i energjise me shkall saktessie 1

Matesat e energjise do te testohen cdo dy vjet prane drejtorise se pergjithshme te metrologjise.

a) Pershkrim I mbuleses bimore te siperfaqes ku propozohet te zbatohet projekti, shoqeruar me fotografi

Problemet e biodiversitetit perbejne aktualisht nder problemet më me rendesi ne rruzullin tokesor. Termi biodiversitet eshte shume kompleks dhe si i tille, zhvillimi dhe percaktimi i strategjive te pershtatshme per mbrojtjen e tij, shoqerohet me nje proces te veshtire zgjedhjesh dhe vendimmarrjesh. Biodiversiteti perben teresine e llojeve dhe ekosistemeve ne nje rajon, apo ne gjithe rruzullin tokesor. Ekosistemet jane te nje rendesie te vecante sepse ato perbejn bazat per ekzistencen e llojeve. Cenimi i tyre, si rezultat i aktiviteteve te ndryshme ekonomike shoqerore perben nje shqetesim per njerezit dhe studiuesit . Vlera e nje biodiversiteti te larte per njerezimin



jepet para se gjithash nepermjet funksionit te tij si stabilizator i biosferes dhe si burim direkt i prodhimit.

Zona ku do te zbatohet projekti eshte ne fshatin Dohoshisht , Peshkopi, Diber e cila eshte nga me te pasurat e vendit , e shumellojshme dhe mjaft e dendur.

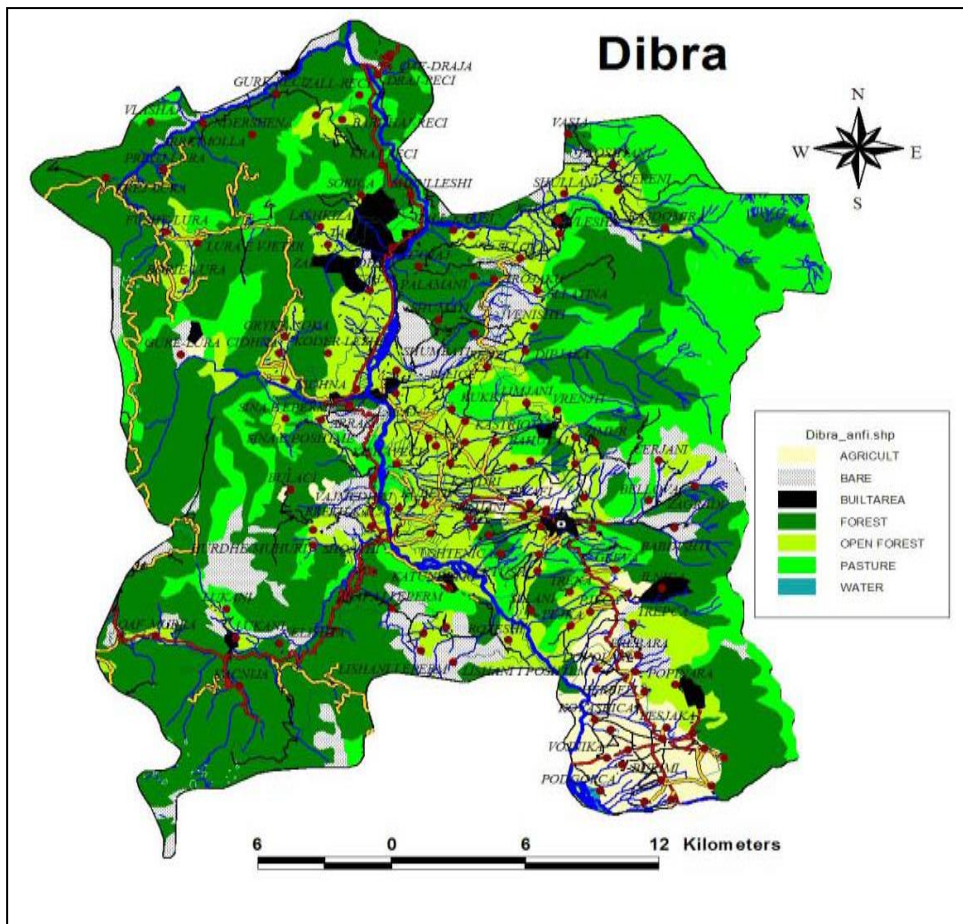
Pozita gjeografike

Rrethi i Dibrës bën pjesë në rajonin veri-lindor me një relief përgjithësisht kodrinor-malor. Pra shtrihet në Veri-Lindje të Shqipërisë në dy anët e luginës së Drinit të Zi duke u kufizuar në lindje nga vargmali i Korabit dhe në perëndim nga vargmalet e Lurës. Qendra e rrethit është qyteti i Peshkopisë. Qendra e rrethit (Peshkopia) shtrihet 185 km nga kryeqyteti dhe 21 km largësi nga pika e doganës së Bllatës në Maqellarë.

Ky rreth është vendosur në këto koordinata gjeografikë: $41^{\circ} 53' 20''$, dhe $41^{\circ} 33' 40''$ gjerësi gjeografike veriore dhe $20^{\circ} 34' 50''$ dhe $20^{\circ} 07' 00''$ gjatësi gjeografike lindore. Kufizohet nga kufinj konvencionale në lindje me republikën e Kosovës dhe të Maqedonisë me një gjatësi kufitare 90 km nga të cilat 19 km janë lumorë. Në veri kufizohet me rrethin e Kukësit me 75 km vijë kufitare. Në perëndim me Mirditën 13 km vijë kufitare dhe me rrethin e Matit me 60 km vijë kufitare. Në jug me Bulqizën 27.8 km vijë kufitare.

Ky rreth ka një ndërtim të komplikuar gjeologjik që është kapur herë pas herë nga lëvizjet neotektonikë ngritëse që ka luajtur një rol të rëndësishëm në formimin e relievit. Rrethi i Dibrës ka një relief kodrinor-malor që varion nga 350 m (lugina e Drinit të Zi) deri në 2751 në majën e Korabit. Bën pjesë në zonën klimatike mesdhetare malore dhe mesdhetare para malore meqenëse është pjesë përbërëse e pellgut të Drinit të Zi. Ka një hidrografi të pasur me burime mbitokësore dhe nëntokësore ku dega kryesore është Drini i Zi. Dibra dallohet për shumëllojshmërinë e tokave të cilat për shkak të relievit malor shprehen qartë. Gjejmë brezin e tokave aluvionale rreth lumit të Drinit të Zi, të kafenjta, të murrme pyjore dhe atë livadhore malore. Në këtë takojmë breza bimorë si: brezi i dushqeve, ahut dhe haloreve dhe kullotave alpine. Ky rreth ka një popullsi prej 75000 banorësh të vendosur në 1088 km² kryesisht në vendbanime të rralla e rurale.





Pershkrim i faktoreve klimatike

Rrethi i Dibrës bën pjesë në zonën klimatike mesdhetare malore dhe atë mesdhetare para-malore meqënëse është pjesë e pellgjeve të lumenjve të Drinit. Dallohet për ndryshime të dukshme nga një sektor në një tjetër sidomos në drejtimin vertikal. Në formimin e kësaj klime kanë ndikuar faktorë si: lartësia dhe relievi i territorit, ndikimi i madh i klimës kontinentale nëpërmjet erave që vijnë nga grykat dhe qafat nga brendësia e ballkanit. si rezultat kjo klimë dallohet për klimë të ashpër, dimër të gjatë dhe reshje të mëdha të dëbores dhe verë të freskët por pa reshje. Temperatura mesatare shkon nga 6°C në malin e Korabit në 11°C në afërsi të luginës. Po ta krahasojmë me temperaturën mesatare të vendit tona ajo leviz nga 4°C - 8°C kuptohet që shkak kryesor është lartësia mbi nivel të detit dhe pozicioni i saj lindor që kushtëzon një ndikim nga brendësia e ballkanit. Në periudhën prill-shtator temperatura mesatare është 16°C në afërsi të qytetit. Për muajin korrik temperatura mesatare shkon nga 7°C në pjesë të larta dhe 16°C në afërsi të luginës. Muaji janar është muaji më i ftohtë i vitit ku mesatarja shkon nga 0°C në -3°C . Amplituda e temperaturës vjetore merr vlera jo të vogla që shkojnë rreth 17°C - 18°C . Kurse amplituda ditore shkon deri 10°C - 15°C , temperatura maksimale e zonës është regjistruar në korrik të 1996 në qytet 39.5°C kurse ajo minimale është regjistruar në 1959 kur ka arritur -20°C amplituda midis vlerave është relativisht jo e vogël që shkon 60°C . Për sa i përket sasisë së rreshjeve zona futet në zonat nën masataren e vendit. Kjo vlerë shkon nga 900 mm (në Qarrishtë) ky ndryshim lidhet me deporimin e erave të ftohta e të thata. Pjesa më e madhe e tyre është e përqendruar në pjesën e ftohtë të vitit, 90%, kurse në pjesën e ngrohtë bin rreth 10-15%. Muaji më i lagët është nëndori me 12% të rreshjeve afro 225 mm, kurse muaji më me pak reshje është korriku me 3.6% ose 46 mm. Maksimumi i rreshjeve në 24 ore ka qënë 127 mm. Për reshjet e



debores mund të themi se fillojnë msatarisht me 1 nendor dhe data e mbarimit është 20 mars. Numri mesatar i ditëve me borë shkon 38 dite dhe krijon një shtrese mesatre prej 30-35 cm. Shtresa maksimale shkon 1.5m në shpata te malit.

Pershkrim te habitateve kryesore ne zonen e projektit si dhe harta ilustruese

Larmia dhe pasuria qe ka rrethi I Dibres si ne aspektin klimatik , ate te tokave, te flores etj ka krijuar kushte shume te favorshme per zhvillimin e nje bote shtazore e bimore shume te larmishme. Kete gje e deshmon ekzistenca e shume specieve sipas karakterit te habitatit. Do te dallonim boten bimore te shkurreve, te pyjeve te ahut dhe te dushkut si dhe ne lartesi boten interesante te kullotave alpine dhe te pak habitateve ujore.

Pyjet dhe kullotat

Pyjet zene rreth 66% te siperfaqes se pergjithshme te qarkut, duke perbere nje potencial te rendesishem mjedisor dhe ekonomik. Ne rrethin e Dibres perfshihen tre zona fitoklimatike nga 4 qe ka Shqiperia, dhe konkretisht

- (i) Zonen e geshtenjes (Castanetum)
- (ii) Zonen e ahut (Fagetum)
- (iii) Zona e hormoqit (Picetum)
- (iv) Zonen e kullotave alpine (Alpinetum)

Relievi dhe klima e favorshme bejne qe ne kete zone te ndodhen te gjitha katet bimore te vendit tone duke filluar me shkurret mesdhetare deri ne livadhet alpine. Ne lartesine deri ne 800 m rriten disa lloje dushqesh si bunga, shparthi, qarri etj. Dhe mbi kete lartesi takohet kryesisht ahu (Fagus silvatica), pisha e zeze (Pinus Nigra), rrobulli (Pinus Heldreichi), bredhi I bardhe (Abies Alba), arneni (Pinus Peuce), Lajthia (Corilus conturna) , meshtekna (Betula pendula) etj te cilat pas viteve 1990 si rezultat I shfrytezimit pa kriter kane pesuar deme te shumta.

Tab. Fondi pyjor i Qarkut Dibër

RRETHI	Pyje		Livadhe e Kullota
	Sip. totale	Sip. Prodhuese	
Dibër	34 193 ha	24 300 ha	12 899 ha

V.O. – Të dhënat e tabelës janë marrë nga Drejtoria e Shërbimit Pyjor

Bimet mjekesore

Ne rrethin e Dibres vlere te madhe per ekonomine e komunitetit kane edhe shfrytezimi I burimeve natyrore (bimeve mjekesore) , te cilat kane nje perhapje te gjere ne shume zona te ketij rajoni. Nder keto bime me vlere te medha mjekesore mund te permendim : dellinja e zeze (juniperus nigra), dellinja e kuqe (juniperus ohycedrus, lulkuqja (papaver rhoeas), sherebela, qershia e eger, trumza, trendafili eger (rosa kanina), mullaga (malva sulvestris), salepi (Orchis mascula), hithra (urtica dioica), kamomili (chamomilla recutita) , blini, caji I malit, murrizi etj. te cilat mblidhen nga banoret e grumbullohen nga subjektet te licensuara te rrethit . Theksojme se ky potencial burimesh natyrore ndikon ndjeshem ne rritjen e te ardhurave e mireqenies te banoreve ne zonat rurale, si dhe kane ndikim ne uljen e varferise dhe papunesise.





b-Informacion per pranine e burimeve ujore ne siperfaqen e kerkuar nga projekti dhe ne afersi te saj

Shqiperia eshte shume e pasur me ujera nentokesore. Kjo lidhet me shume faktore, por rol te madh sigurisht luajne sasia e madhe e reshjeve dhe shumellojshmeria e formacioneve shkembore, ne te cilat perhapje te madhe kane formimet karbonatike te pershkueshme nga uji.

Hidrocentrali “DOHOSHISHT” do te shfrytetoje ujerat e shtratit kryesor te perroit te Peshkopise dhe te degeve te tij.

Perroi i peshkopise fillimet e tij i ka ne vargmalin e Korabit ne kufi me ish Republiken Jugosllave te Maqedonise. Baseni ujembledhes i ketij perroi fillon qe nga kuotat 2310 mmnd, Leqet e Cerjanit, 2038 mmnd qafa e Skertecit, 2168 mmnd Livadhet e Zagradi, 2112 mmnd Shkalla e Serbit, 2250 Krajli Visoka, 2054 piramida 8/3, deri ne kufizim me lumin Drin I Zi rreth kuotes 389 mmnd te shtratit tij.

Nga ana e majte e rrjedhes tij ky perrua kufizohet me basenin ujembledhes te perroit Melanit kurse ne te djathte te rrjedhes me basenet e perroit te Grames, Shimcanit etj.

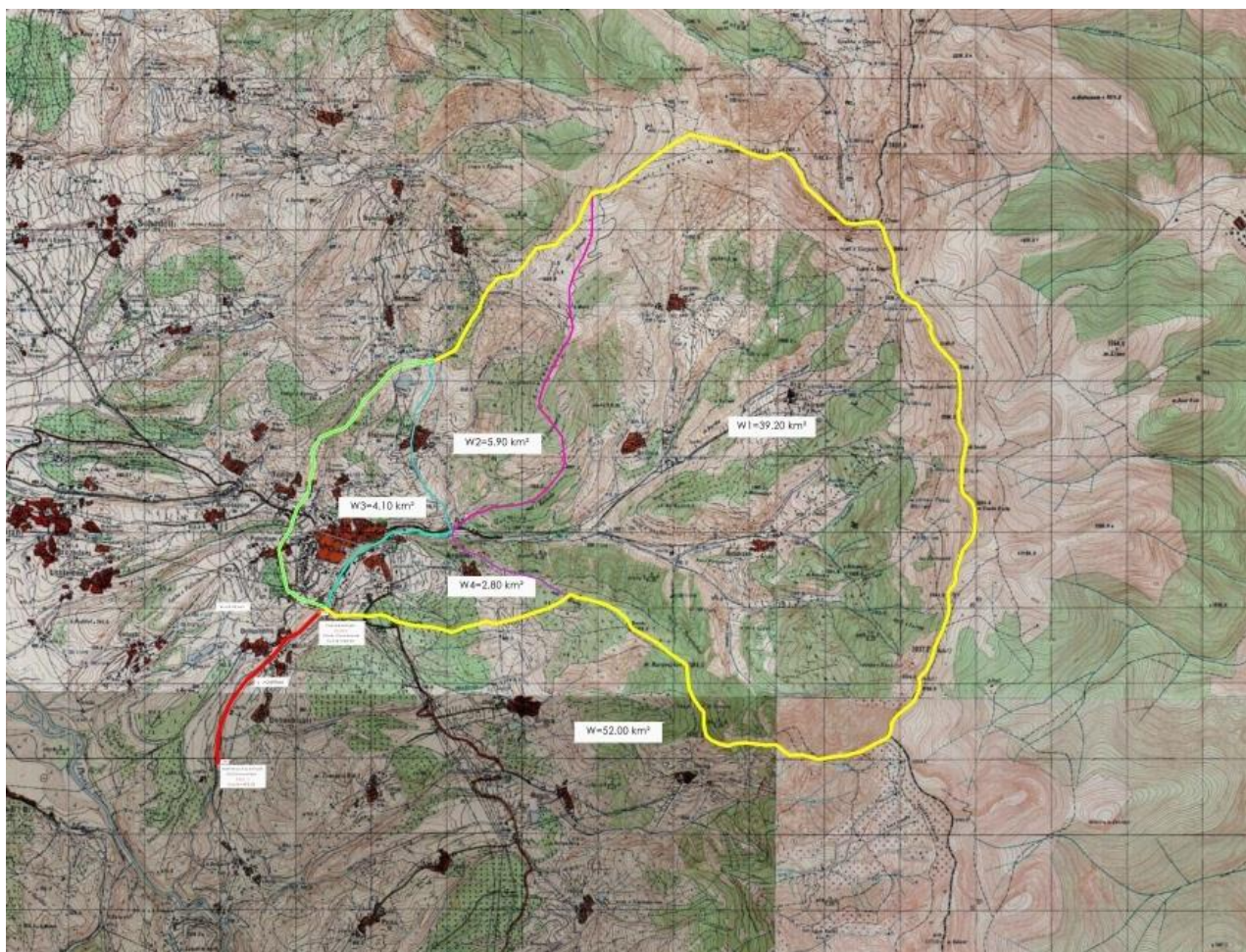


Fig. 1 Harta topografike e pellgut ujembledhës të përroit të Peshkopisë

Hidrografia e zonës

Përroi i Peshkopisë nga veriperëndimi kufizohet me përroin e Deshatit dhe malin e Peshkopisë (2345m), nga jugu me përroin e Grevës dhe me malin e Ilnces (2004m) dhe në lindje me vijën kufitare me Maqedoninë, që është dhe vija ujëndarëse me pellgun e lumit Radika, dega kryesore e Drinit të Zi që derdhet në liqenin e HEC-it të Shpiljes (Dibra e Madhe, Maqedoni).

Përroi i Peshkopisë e ka zanafillën e tij nga mali i Peshkopisë. Mbasi kalon nëpër fshatin Cerjan dhe Bellovë drejtohet për në Llixhat e Peshkopisë dhe derdhet në Drinin e Zi në fshatin Selan.

Përroi i Peshkopisë (ose përroi i Llixhave) është vazhdimi i përroit të Cerjanit, që siç thamë më sipër është dhe fillimi i përroit të Peshkopisë, i cili bashkohet me përroin e Livadheve dhe rreth kuotës 800m m.n.d bashkohet dhe me përroin e Grabines dhe formojnë përroin e Peshkopisë.

Sipërfaqja e përgjithshme e përroit të Peshkopisë, deri në derdhje në lumin Drini i Zi, ka një sipërfaqe të pellgut ujëmbledhës $F=57.5 \text{ km}^2$ dhe gjatësi të përroit $L=14 \text{ km}$.

Përroi i Peshkopisë, deri në aksin ku do të ndërtohet vepra e marrjes të he hidrocentralit Dohoshisht ka një sipërfaqe të pellgut ujëmbledhës $F=52 \text{ km}^2$, gjatësi të përroit $L = 9\text{km}$ dhe pjerrësi mesatare të shtratit të përroit $i_{\%}=148$ për mijë.

Pellgu ujëmbledhës i përroit të Peshkopisë ka një rrjet hidrografik të zhvilluar. Ushqimi kryesor i këtij përroi janë reshjet atmosferike në forme shiu dhe bore kur periudha e plotave përputhet me periudhën e shirave por kur kombinohet me shkrirjen e bores në periudhën ciklonare me temperatura të larta, plotat në këtë përrua janë të rrezikshme.

GJEOLGJIA DHE HIDRO-GJEOLGJIA E ZONES NE AKSET E OBJEKTEVE TE HEC-it

Rajoni që po meret në studim ndodhet në zonen strukturalo-faciale të Korabit, Kraste-Cukalit (njesia e Ostrenit) si dhe njesise së Dibres. Zona ku do të ndërtohet objekti “Hidrocentral me derivacion” ndodhet me reliev të ndryshueshem. Dallohet nga reliev i larmishem dhe shprehet në ndryshimet morfologjike dhe morfogjenetike të saj.

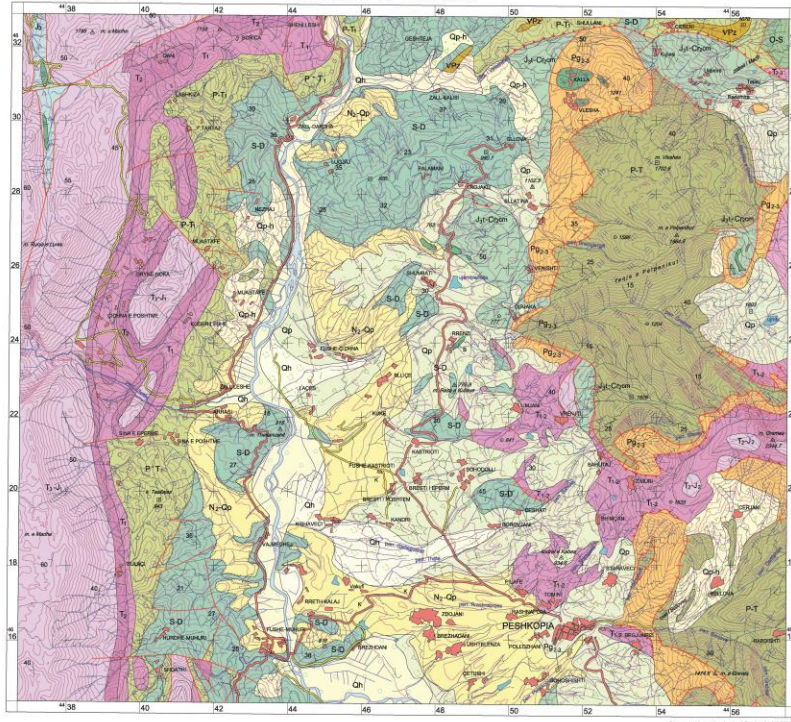
HARTA GJEOLGJIKE PLANSHETA 29 - PESHKOPIA



HARTA GJEOLOGJIKE E SHQIPERISE Shkalla 1:50 000

PLANSHETI 29 PESHKOPIA

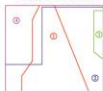
Profetori Dr. V. Hoxha, Prof. dr. D. K. Orazi, Ing. A. Xhepa



SHPJEGUESI

- Qh Quaternar. Depozitime proluviale-aluviiale: rëra, zhavorë, slevitë.
- Qh Quaternar. Depozitime aluviiale: slevitë, rëra, zhavorë.
- Op-Pliocen-Holocen. Depozitime të përzirura aluviiale-proluviale: rëra, zhavorë, slevitë.
- Op Pliocen. Depozitime të deluvioneve-koluvioneve
- Op Pliocen. Depozitime fluvio-glaciale
- N₂-O₂ Pliocen-Karstet e Poshtëm. Depozitime kryesisht lëqerore (konglomerate, gravellitë, rëra, slevitë, argjila)
- P₂ Eocen-Oligocen. Depozitime argjilo-karbonatike, argjilo-alevritike, ranorë, gëlqerorë, mergule.
- J₁-C₂ Tithonian - Cenomanian. Depozitime fishodale ranoro-mergule.
- J₁ Jurask i Mesëm.
- T₁₋₂ Triask i Sipërm - Jurask i Poshtëm.
- T₁₋₂ Triask i Mesëm - Jurask i Mesëm. Gëlqerorë pliakorë me silicorë.
- T₂ Triask i Mesëm - i Sipërm. Gëlqerorë në Rrafshin e Konabit dhe gëlqerorë e reshje në Bjeshkën e Zorjave.
- T₂ Triask i Mesëm.
- T₁₋₂ Triask i Poshtëm - Mesëm. Formacione vulkano-sedimentar: Shate argjilo-silicorë, argjilo-karbonatike, diabatitë, porfiritë diabatitë, mikroporfiritë, andezitë, etj.
- P₁₋₂ Permian-Triask i Poshtëm. Formacione evaporitike: gjips, anhidritë, etj.
- P₁₋₂ Permian-Triask i Poshtëm. Ranorë, gravellitë, konglomerate të kusqerematë (facia Verukano)
- D Devonian. Gëlqerorë, gëlqerorë kriorodale, gëlqerorë me tentakulitë.
- S-D Silurian-Devonian. Reshje të zeza grafitike reshje argjilo-sericitike dhe alevritike, gëlqerorë me Sphyrinonites, gëlqerorë me tentakulitë, etj.
- O-S Ordovician-Silurian. Reshje alevritike, ranorë metaluorçike, kuarcitë, rralitë me shtrësë të holla bazaltesh.
- S Serpentinë
- VP2 Paleozoi. Gabrodibazare.
- Kufi gjeologjik normal.
- Kufi transgresiv.
- Kufi tektonik.
- Kufi tektonik mbulesor.
- Kufi tektonik mbipjesor.
- Kufi i diapireve evaporitike.
- Elemente të situatës së shtrësive.

Harta e Studimit



- 1 - Moxha V., Pristi L., Nita L., etj. - Rilindja 1:25 000, vit. 1977
- 2 - Orazi D., Kalluri D., etj. - Rilindja 1:25 000, vit. 1980
- 3 - Kalluri D., Nita L., etj. - Rilindja 1:25 000, vit. 1981
- 4 - Hoxha V., etj. - Rilindja 1:25 000, vit. 1982

Niveli i Planshetave të Republikës së Shqipërisë



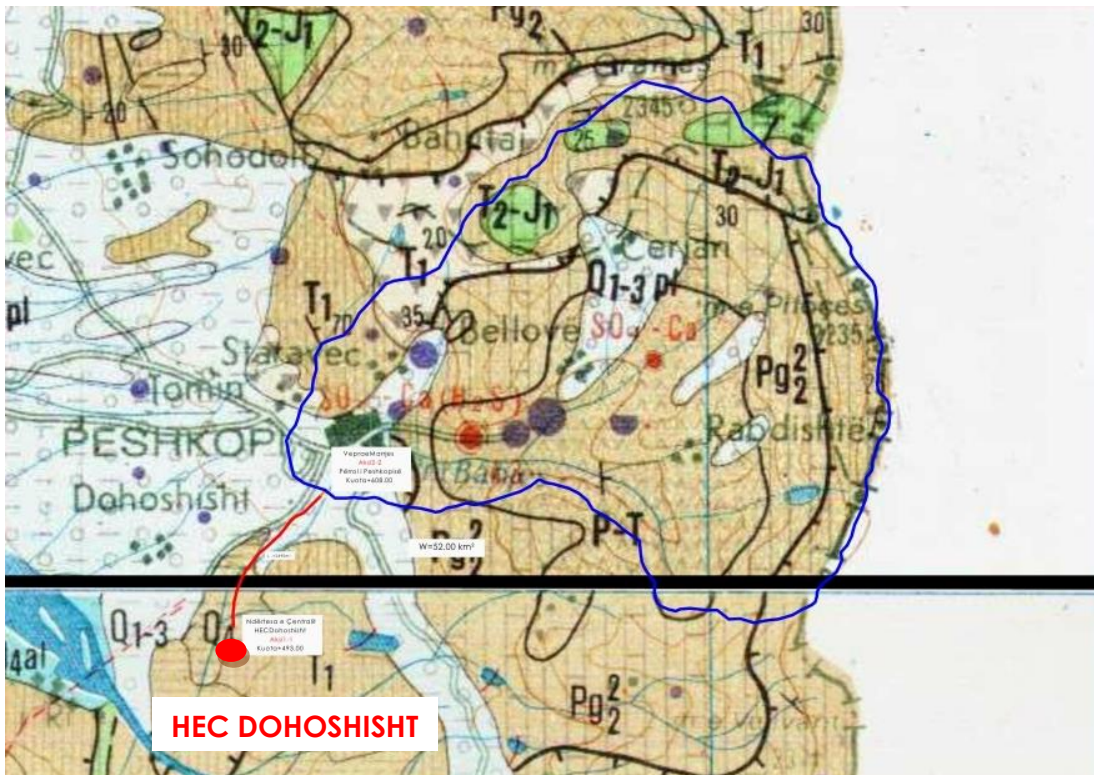
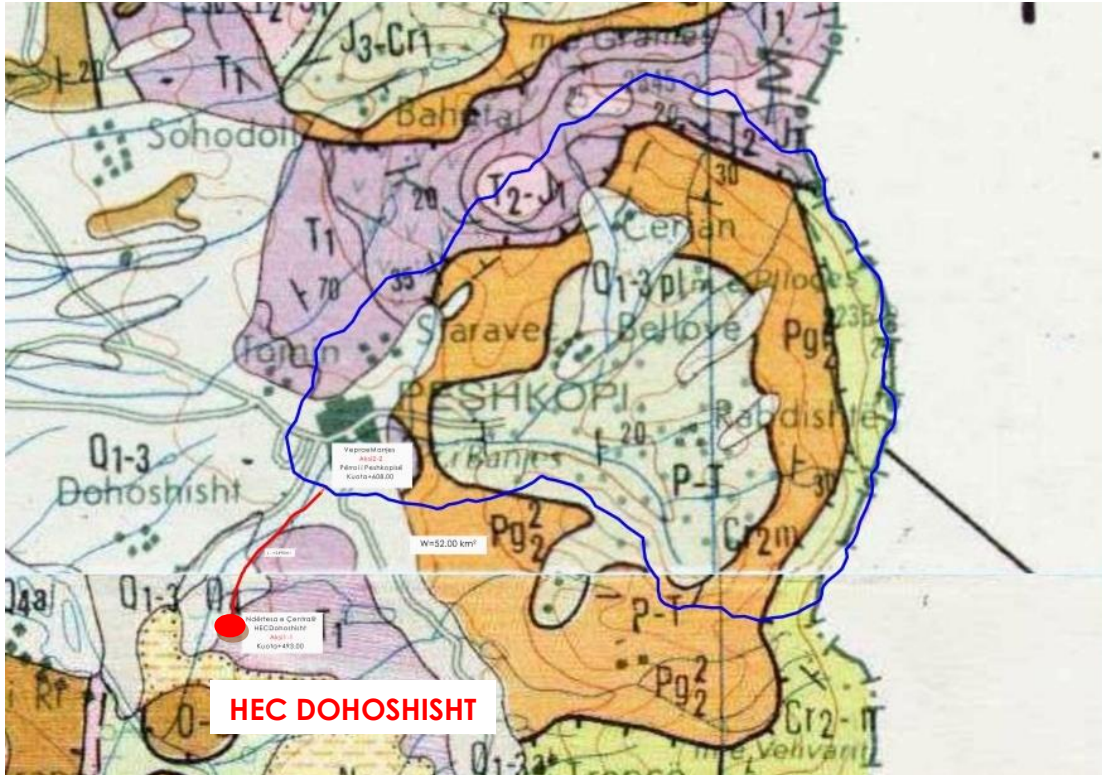
Vidimet e tabelës



- 1) Zona Konabit
- 2) Njësia Karstet dhe Mifites (pjesa me e re P-T1 Verucano)
- 3) Njësia e Gëlqerit
- 4) Njësia e Dibres (Evaporitë, Eocen)
- 5) Njësia Krasta Lindore (NivOstren) fliki J₁-C₂

Objekti ynë i studimit, Skema hidro-energjitike e Perroit të Peshkopisë ndodhet në Qarkun e Dibres, në teritoret e bashkise së Peshkopisë si dhe NJA Tomin dhe Melan. Si burim furnizimi me ujë janë ujërat e perrenjeve të Belloves, Kastes, Rabdishtit, Peshkopisë, Dohoshishtit, Greves, si dhe ujërat e perrenjeve dhe proskave malore që derdhen në to.

HARTA HIDROGJEOLOGJIKE E PELLGUT UJEMBLEDHES SE VEPRES SE MARRJES – HEC DOHOSHISHT



SIZMICITETI

Zona jone e studimit, ku do te ndertohet **Hidrocentrali I Dohoshishtit**, bazuar ne harten e Rajonizimit Sizmik te Republikes Shqiperise, karakterizohet nga lekundje sizmike prej **7 balesh**.



C- Nje identifikim te ndikimeve te mundshme negative ne mjedis te projektit, perfshire ndikimet ne biodiversitet, toke, uje, ajer.

Ndikimi i Projektit Gjatë Fazës së Ndërtimit

Ndikimet i klasifikojmë sipas fazave të zhvillimit të projektit dhe natyrës së tyre dhe mund t'i ndajmë:

- Ndryshim peizazhi: nga gërmimet e tokës për hapjen e rrugës, nga ndërtimi i veprave të marrjes, ndërtimi i traseve të derivacionit me tubacion dhe të godines së HEC-it.
- Ndryshimi në regjimin e ujrave.
- Zhurma, pluhuri dhe gazet djegëse të motorëve të mjeteve të punës
- Zhvendosje e një sasive dheu të cilët parashikohen të shfrytëzohen më pas për minimizimin e erozionit dhe rregullimin e bimësisë pyjore

Ndikimi i Projektit Gjatë Fazës së Shfrytëzimit

Ndikimet gjatë fazës së shfrytëzimit klasifikohen në :

- Zhurma e turbinave dhe gjeneratorëve gjatë punës së hidrocentraleve
- Probleme erozioni pasi probleme të tilla janë prezente për shkak të terrenit.

Këto mendohet të zvogëlohen me përfundimin e fazës së ndërtimit me mbjelljen e fidaneve dhe ruajtjen e brigjeve të perroit pranë zonës së projektit. Punimet që do të realizohen kryesisht gjatë periudhës së zbatimit të projektit, vlerësohen në kuadrin e mbrojtjes së mjedisit.



Ndikimet ne biodiversitet

Ndertimi i veprave te HEC-it eshte perzgjedhur te behet ne siperfaqe ku bimesia mungon ose eshte pak prezente. Dëmtimi i vegjetacionit bimor do jete gjate pregatitjes se sheshit per ndertimin e nderteses te centralit rrugen hyrese per ne HEC dhe sistemime.

Zona qe do te shfrytezohet nuk ka bimesi te larte vende- vende rriten shkurre dhe ne vende te tjera eshte shfaqje te bimesise barishtore.

Nga ky aktivitet nuk demtohet flora dhe fauna e rrezikuar e percaktuar ne VKM nr. 804. dt. 4.12.2003 dhe e listuar ne urdherin e Ministrit nr. 146,dt.8.5.2007 Nga subjekti ne zbatim te projektit do te merren masa qe zona ne shfrytezim te jete gjithmone e kufizuar dhe ne perfundim te ndertimit perreth ndertesat te centralit do te rehabilitohet me mbjelljen e pemeve qe rriten ne zone. Zona e kerkuar per shfrytezim nuk përfaqëson zone me rëndësi të veçantë dhe për këtë arsye nuk është parashikuar sipas Strategjisë për “Ruajtjen e Biodiversitetit dhe Planit të Veprimit si Zonë e Mundëshme” për tu shpallur “Peizazh i mbrojtur”.

Zbatimi i projektit dhe zhvillimi i tij nuk ndikojnë negativisht në mënyrë sinjifikative në humbjen dhe dëmtimin e habitateve si dhe të specieve bimore në zonat ku ai ushtron aktivitetin e tij. Do të kryhen punime në zona me bimësi të pakët në formë shkurresh dhe ambjentet ku do të bëhen ndërtimet e HEC-eve do të pasurohen me gjelbërim shtesë.

Gjatë ndërtimit do të punohet në zonën me bimësi në trajtë shkurreve duke filluar nga veprat e marrjes, tubat e derivacionit pa presion, traseve të tubacioneve të rënies së turbinave të HEC-it, sallat e makinerive. Këto janë kosto të pranueshme për projekte të tilla që kanë si qëllim prodhimin e pastër të energjisë elektrike me përfitim për ekonomin kombëtare dhe sidomos të popullsisë së rajonit ku do të ndërtohet HEC-i. Kompania investuese krahas zbatimit të projektit inxhinjerik do të hartojë një plan rehabilitimi të zonës së projektit, vecanërisht aty ku toka i është nënshtruar punimeve të gërmimit.

Ndikimet ne toke

Pjesa më e madhe e pellgut ujëmbledhës te perroit është në zonë malore dhe me pjerrësi të madhe gjatësore të perroit dhe tërthore të afluentëve që drenojnë në këtë perrua. Në të dy anët e perroit derdhen përrenj malor të cilët kanë gradient të madh, janë te rrëmbyeshme dhe në kohën e rreshjeve sjellin në shtratin e tij materiale të ngurtë.

Veprat e marrjes deri tek ndërtesa e centralit, veprat hidroteknike, vendosen pothuajse paralel me rrjedhën e lumit. Vetitë fiziko-magnetike të bazamentit shkëmbor janë të mira dhe plotësojnë kërkesat e projektit për qëndrueshmërinë e Veprave Hidroteknike HEC-it.

Toka është element që pëson ndryshime gjatë zbatimit të projektit sepse:

- Do të gërmohet.
- Do të kryhen punime betoni.
- Do të ndërtohen godina e agregateve hidroturbogjeneratore + kanalet e largimit.



- Do të montohet dhe do të vendosen në tokë konstruksione metalike, tuba dhe pajisje të tjera celiku.
- Do të shtrohet zhavor dhe do të bëhen punime të ndryshme si mur guri, betoni, etj.

Ndikimi i punimeve për ndërtimin e veprave dhe përmasat e ndërhyrjeve do të jenë të ndjeshme, megjithatë këto inerte do të sistemohen në mjediset më të afërta për të mbushur carje dhe rrëshqitje të ndryshme që mund të kenë ndodhur prej vitesh, ose në brigjet e perroit , duke shërbyer si mbrojtje (argjinaturë) kundër erozionit nga ujërat dhe duke i zvogëluar pasojat e tij.

Gjatë aktivitetit për realizimin e projektit do të ketë mbetje të ngurta kryesisht nga punimet , germimet por jo të dëmshme. Guret që do të dalin nga germimet për hapjen e trasetet e derivacionit me tubacione në pjesën shkëmbore do të perdoren për ndërtimin e mureve, të baseneve të presionit, godines të HEC-it, rrugët, etj. Një pjesë e tyre do të përdoren edhe si mure mbrojtëse në të dy anët e perroit për të evituar erozionin që është parashikuar.

Degradimi fizik dhe erozioni i tokës mund të jetë problem përshkak të terrenit. Toka ku do të ndërtohet vepra është e qendrueshme dhe janë bërë llogaritjet e nevojshme të terrenit ku do të ndërtohet objekti të jetë po ashtu e qendrueshme. Në zonën që analizohet, projekti i propozuar do të ketë impakt pozitiv. Ndërhyrjet për ndërtimin e veprave do të sistemojnë terrenin për shmangien e erozionit (sepse do të jetë edhe në favor të projektit). Nuk do të ketë erozion të tokës dhe do të bëhet disiplinimi i ujërave të perroit që në periudhë rreshjesh masive bëhen të rrëmbyeshëm. Dhe ambientet ku do të bëhen ndërtimi i HEC-it do të pasurohen me gjelbërim shtesë ku do të ketë mbjellje te bimesise qe rritet ne zone për përmirësimin e erozionit nga rrëshkitja. Materialet e germimeve do të dërgohen në brigjet e perroit duke shërbyer edhe si pengesë për erozionin e brigjeve të tij. Edhe nga shkarkimi i ujërave pas daljes nga turbinat nuk do të ketë problem erozioni sepse ato do të derdhen në shtratin e perroit nëpërmjet një kanali të shkurtër.

Ndikimet ne uje

Realizimi i projektit për ndërtimin e HEC-it do të ndikojë në regjimin e ujërave të perroit. Ujërat e shirave që bien, duke u bashkuar dhe me ujërat sipërfaqësore të përrenjve të tjerë më të vegjël, ushqejnë rrjedhjen në segmentin e perroit te Peshkopise që ndikohet nga ndërtimi i HEC-it Ujërat sipërfaqësore do të pësojnë ndryshime sepse:

- Projekti nuk do të ndikojë negativisht në ujërat sipërfaqësore që mund të përdreshin nga komuniteti për ujitje.
- Nuk do të ketë ndikim domethënës në ujërat nëntokësor sepse nuk do të krijohen basene të mëdhenj ujore për rregullimin e regjimit të prurjeve.
- Perroi i Peshkopise nuk do të thahet dhe nuk do të krijohen probleme me shtratin e tij të vjetër, sepse do të përdoret vetëm një pjesë e sasisë së prurjeve të tij. Në periudhën e verës do të punohet me kapacitet jo të plotë. Një minimum ujërash gjatë periudhës ujë pakët lihet të rrjedh në shtratin natyror të perroit. Këtu përfshihet edhe kontributi i përrenjve të tjerë më të vegjël pas veprave të marrjes të HEC-it. Mund të ndodhë që kjo përqindje ndonjëherë të tejkalohet.



Nuk do të krijohen rreziqe të mundëshme nga projekti për përmytje për popullsinë e zonës sepse përveç prodhimit të energjisë së pastër elektrike do të disiplinojë edhe ujërat në këtë segment të perroit.

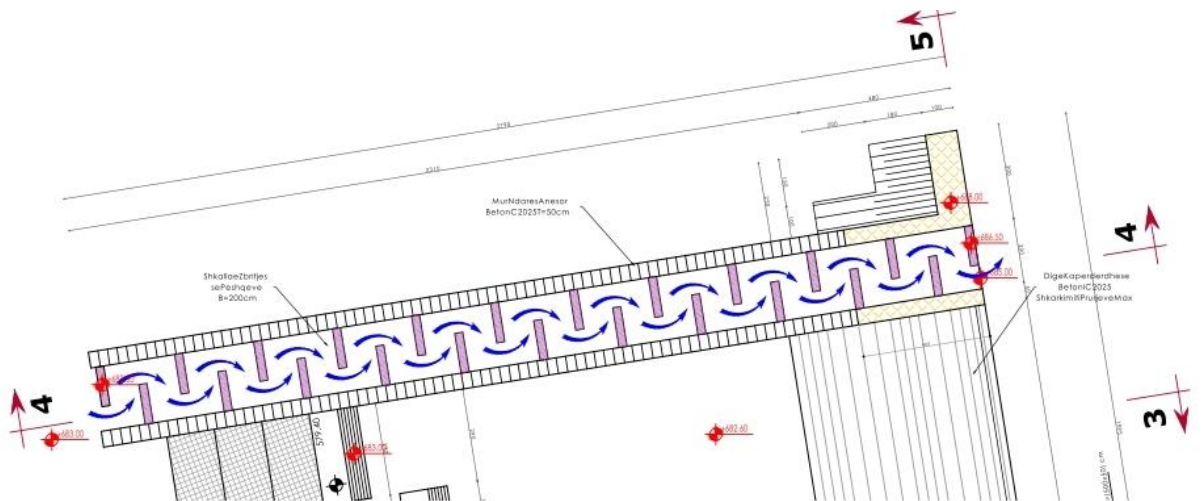
Ndikimi në balancën e ekosistemit

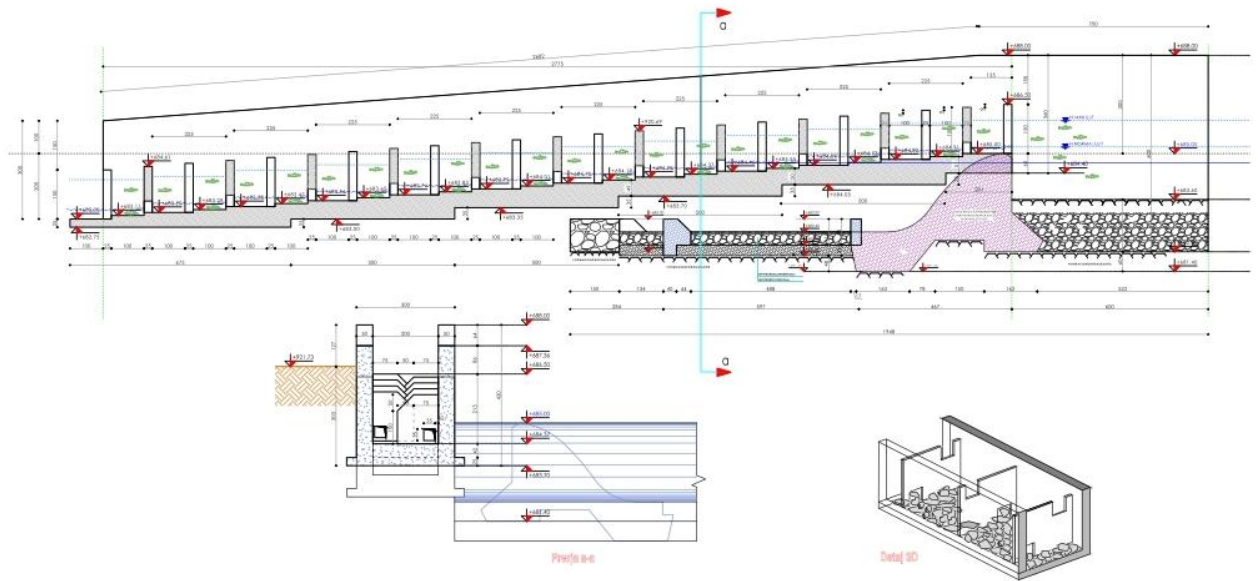
Në perroin e Peshkopisë derdhen disa përrrenj të tjerë më të vegjël që e furnizojnë atë dhe kanë vlera jetike për shumë gjallesa ujore si amfibët, krimbat, bimët ujore, etj. të cilët bëjnë pjesë në zinxhirin ushqimor të mjedisit ujor dhe tokësorë.

Do të ketë ndryshime të parametrave ekologjike si pasojë e marrjes së një sasive të ujit për t'u shfrytëzuar nga vepra. Ndikimi do të jetë me domethënës në pjesën e perroit ku do të ndërtohet veprat e marrjes së HEC-it ndërsa në pjesët e poshtme të tyre, parametrat do të kalojnë në gjendje normale natyrore sepse perroi do të ushqehet nga mjaft burime të tjera me prurje të konsiderueshme dhe ujrat e perroit do të kthehen pas përdorimit në gjendjen e tyre fillestare dhe ndikimi nuk do të ekzistojë më.

Bilanci biotik do të ketë ndryshime të vogla në segmentin e perroit ku do ndërtohet vepra e marrjes së HEC-it, por në rrjedhën e poshtme, që është edhe pjesa më dinamike llojore dhe numerike do të rivendoset gjendja normale. Duke qenë se shfrytëzimi i ujërave nga vepra hidroenergjitike në periudha kritike do të jetë i kufizuar, kjo bën të mundur ruajtjen e ekuilibrit të basenit ujor.

- By pass per peshqit





Planimetria dhe Prerja Gjatesore e shkalles se ngjitjes se peshkut per akset e vepres se marrjes. Ne Vepren e marrjes kuota **+608.00 m.n.d**, do te realizohet ne shpatullen anesore te prites se kaperderdhjes dhe **shkalla e ngjitjes se peshkut** nga deti deri ne ujerat e HEC-it sipas figures ne paraqitur.

Ndikimet ne ajer

Gjatë fazave të ndërtimit të HEC-it dhe gjërimeve mund të ketë emetim pluhurash dhe ky ndikim negative në cilësinë e ajrit do të jetë i përkohshëm. Gazet e dëmshme të cliruara nga djegia e karburantit të automjeteve dhe pluhurat mund të krijohen gjatë fazës së ndërtimit të HEC-it, por gjithnjë pa i kaluar limitet e lejuara, ndërkohë që gjatë shfrytëzimit të HEC-it nuk do të ketë përdorim të lendeve djegëse që emetojnë gaze ndotëse në atmosferë.

Ndikimet e identifikuara nga zhvillimi i aktivitetit janë ndikime direkte në mjedis.

Tabela e indentifikimit të ndikimeve të mundshme negative në toke.

	Ndikimi i mundshëm	Sqarim
1	Derdhja pa dashje e vajrave dhe lubrifikanteve nga mjetet e punës.	Behet fjalë për ndonjë rast të rrallë të rrjedhjes gjatë difekteve dhe çarje të tubave dhe sotokartit të mjeteve motorike dhe ndërrimit të vajrave në makineritë gjatë fazës së ndërtimit.

Tabela e indentifikimit të ndikimeve të mundshme negative në ajër.

	Ndikimi i mundshëm	Sqarim
1	Shkarkimi i gazeve në sasi minimale nga lenda djegëse	Sasia e gazeve nga djegia e karburantit që do të shkarkohet nga mjetet motorike. Është standart i teknologjisë së prodhimit të mjeteve dhe i karburantit.



2	Emetimi i zhurmave nga puna e makinerive te karrieres.	Vlerat standart te emetimit te zhurmave sipas teknologjise se prodhimit te makinerive, kontroll teknik te makinerive qe do te perdoren.
---	--	---

Tabela e indetifikimit te ndikimeve te mundeshme negative ne biodiversitet.

	Ndikimi i mundeshem	Sqarim
1	Shqetesim i mundeshem i faunes.	Ndikim i perkoshem.

Ndikimi në Qarkullim dhe Infrastrukturë

Projekti nuk do të ketë ndikim negativ në infrastrukturën rrugore të zonës ku do të ngrihet e do të funksionoj HEC-i. Ndikim do të ketë vetëm gjatë fazës së ndërtimit për shkak të rritjes së fluksit të makinave. Gjatë fazës së shfrytëzimit qarkullimi i automjeteve do të jetë i kufizuar dhe nuk do të përbëjë rrezik për aksidente. Korridoret e hyrje-daljeve në vepër dhe rrugët komunikuese bëhen në vende të përshtatëshme e pa prishur breza pyjorë të bregperroit. Rrugët që do të hapen nga kompania dhe ato ekzistuese do të mirëmbahen në nevojë të veprës dhe komunitetit të zonës.

b) Nje pershkrim te shkurter per shkarkimet e mundshme ne mjedis te filla si , ujera te ndotura, gaze dhe pluhur, zhurme, si dhe prodhimin e mbetjeve

Realizimi i projektit për ndërtimin e HEC-it mbi perroit e Peshkopise do të ndikojë në regjimin e ujërave të tij. Ujërat e shirave që bien, duke u bashkuar dhe me ujërat sipërfaqësore të përrenjve të tjerë më të vegjël, ushqejnë rrjedhjen në segmentin e perroit te Peshkopise, që ndikohet nga ndërtimi i HEC-it. Ujërat sipërfaqësore do të pësojnë ndryshime sepse:

- Projekti nuk do të ndikojë negativisht në ujërat sipërfaqësore që mund të përdoren nga komuniteti për ujë.
- Nuk do të ketë ndikim domethënës në ujërat nëntokësor sepse nuk do të krijohen basene të mëdhenj ujore për rregullimin e regjimit të prurjeve.
- Perroi i Peshkopise nuk do të thahet dhe nuk do të krijohen probleme me shtratin e tij të vjetër, sepse do të përdoret vetëm një pjesë e sasisë së prurjeve të tij. Në periudhën e verës do të punohet me kapacitet jo të plotë. Një minimum ujërash gjatë periudhës ujë pakët lihet të rrjedh në shtratin natyror të lumit. Këtu përfshihet edhe kontributi i përrenjve të tjerë më të vegjël pas veprave të marrjes të HEC-it. Mund të ndodhë që kjo përqindje ndonjëherë të tejkalohet.

Nuk do të krijohen rreziqe të mundëshme nga projekti për përmbajtje për popullsinë e zonës sepse përveç prodhimit të energjisë së pastër elektrike do të disiplinojë edhe ujërat në këtë segment të perroit.

Zhvillimi i aktivitetit nuk do të ketë përdorim të lendeve kimike të demshme në ujë, si rrjedhojë nuk kemi ujera të ndotura nga ky aktivitet. Uji i perroit te Peshkopise do të përdoret për prodhimin e energjisë elektrike e cila është dhe forma më e pastër e energjisë.



Gjatë fazave të ndërtimit të HEC-it dhe gërmimeve mund të ketë emetim pluhurash dhe ky ndikim negativ në cilësinë e ajrit do të jetë i përkohshëm. Gazet e dëmshme të cliruara nga djegia e karburantit të automjeteve dhe pluhurat mund të krijohen gjatë fazës së ndërtimit të HEC-it, por gjithnjë pa i kaluar limitet e lejuara, ndërkohë që gjatë shfrytëzimit të HEC-it nuk do të ketë përdorim të lendeve djegëse që emetojnë gaze ndotëse në atmosferë.

Ndikimi nga zhurmat në fazën funksionale të aktivitetit

Burimet e zhurmave janë në sipërfaqe. Çdo burim përhap vlerë zhurmë. Fusha akustike që rezultojnë varet nga karakteristikat e absorbimit dhe reflektimit të të gjitha pengesave ekzistuese, ndërmjet burimit dhe receptorit.

Energjia zvogëlohet për gjatë rrugës si rezultat i absorbimit të sipërfaqeve, divergjencës gjeometrike dhe absorbimit atmosferik.

Programi i përdorur për llogaritjen e nivelit të zhurmave merr parasysh faktorin

“A” – niveli i presionit të zhurmës të llogaritur

Faktori « A » përbehet nga kontribuesit që vijojnë

Niveli i fuqisë së zhurmës në drejtim të përhapjes $L_{ne \text{ drejtim të eres}}$, llogaritet për çdo burim

$$L_{ne \text{ drejtim të eres}} = L_{W} - A$$

Duke marrë parasysh shprehjen e nivelit të intensitetit akustik të një zhurmë me relacionin e mëposhtëm:

$$L = 10 \lg(I_1/I_0) \text{ ku}$$

L - Niveli akustik i zhurmës të marrë në konsideratë .

I_1 - Intensiteti akustik i zhurmave

I_0 - Intensiteti akustik i referencës

Vlerësojmë se niveli akustik i zhurmës nga zhvillimi i aktivitetit nuk i kalon normat e lejuara.

Zona e ndërtimit të HEC-it është zonë malore. Veprat e marrjes dhe objektet e tjera do të ndërtohen relativisht larg qendrave të banuara. Firma zbatuese do të respektojë standartet gjatë punimeve. Gjatë procesit të zbatimit të punimeve për ndërtimin e infrastrukturës së HEC-it (hapjes së traseve së deviacionit me tubacion, vendosjes së tubacioneve të turbinave, të ndërtimit të godinave të HEC-it etj), mund të krijohen zhurma por ato zgjasin vetëm gjatë fazës së ndërtimit dhe niveli i tyre nuk do t'i kalojë normat e lejuara, kështu që kjo nuk do të përbëjë problem për komunitetin e fshatrave. Projekti në fjalë ka vlera të mëdha inxhinjerie dhe përfitime të konsiderueshme ekonomike. Kompania investuese që do të ndërtojë dhe shfrytëzojë veprën hidroenergjetike merr në konsideratë ndikimin në regjimin e zhurmave dhe do të marrë të gjitha masat për zbutjen e ndikimeve të mundshme negative.

Në fazën e shfrytëzimit të HEC-it nuk do të ketë emetim zhurmash.

Regjimi i punës gjatë shfrytëzimit të HEC-it prodhon zhurma të nivelit 60 dB të cilat nuk përbëjnë shqetësim as për punonjësit e veprës. Përreth veprës hidroteknike nuk ekziston asnjë ndikim në nivelin e zhurmave të modifikuara nga vepra. Burimet e zhurmës nga një hidrocentral i vogël mund



të jenë të shumta: gjeneratori, kutia e shpejtësive, turbine, transformatorët, por zhurma vjen kryesisht nga njësia hidroelektrike dhe kur përdoret me rritje të shpejtësisë.

Gjatë aktivitetit për realizimin e projektit do të ketë mbetje të ngurta kryesisht nga punimet , germimet por jo të dëmshme. Gurët që do të dalin nga germimet për hapjen e traset e derivacionit me tubacione në pjesën shkëmbore do të perdoren për ndërtimin e mureve, të baseneve të presionit, godinave të HEC-eve, rrugët, etj. Një pjesë e tyre do të përdoren edhe si mure mbrojtëse në të dy anët e perroit te Peshkopise për të evituar erozionin që është parashikuar.

Persa i perket mbetjeve te perditshme qe do te krijohen nga personeli ato te depozitohen ne kontenier te vecante dhe me pas do te largohen drejt vendit te caktuar nga Njesia Administrative .

c) Informacion per kohezgjatjen e mundshme te ndikimeve negative te identifikuar

Gjate fazes normale te operimit te projektit nuk do te kete emetime te gazeve, lengjeve, mbetjeve toksike, helme te ndryshme dhe substanca te tjera te demshme, te cilat mund te ndikojne negativisht ne shendetin e punonjesve, banoreve dhe mjedisin perreth, floren dhe faunen e zones, burimet ujore.

Megjense nuk do te perdoren lende te demshme, nuk do te kete shkarkime te lendeve kimike te demshme per mjedisin ne ajer, toke dhe uje.

Persa i perket ndikimit ne peizazhin ekzistues dhe topografine e saj do te zgjas per gjate kohes se kryerjes se aktivitetit. Me perfundimin e ndertimit te HEC si dhe masat rehabilituese zona do te kthehet ne nje peizazh me pamje panoramike te pelqyeshme nga syri i njeriut.

Ndikimi i Projektit Gjatë Fazës së Ndërtimit

Ndikimet i klasifikojmë sipas fazave të zhvillimit të projektit dhe natyrës së tyre dhe mund t'i ndajmë:

- Ndryshim peizazhi: nga germimet e tokës për hapjen e rrugës, nga ndërtimi i veprave të marrjes, ndërtimi i traseve të derivacionit me tubacion dhe të godinave të HEC-eve
- Ndryshimi në regjimin e ujrave.
- Zhurma, pluhuri dhe gazet djegëse të motorëve të mjeteve të punës
- Zhvendosje e një sasive dheu të cilët parashikohen të shfrytëzohen më pas për minimizimin e erozionit dhe rregullimin e bimësisë pyjore

Ndikimi i Projektit Gjatë Fazës së Shfrytëzimit

Ndikimet gjatë fazës së shfrytëzimit klasifikohen në :

- Zhurma e turbinave dhe gjeneratorëve gjatë punës së hidrocentraleve
- Probleme erozioni pasi probleme të tilla janë prezente për shkak të terrenit.

Këto mendohet të zvogëlohen me përfundimin e fazës së ndërtimit me mbjelljen e fidaneve dhe ruajtjen e brigjeve të perroit pranë zonës së projektit. Punimet që do të realizohen kryesisht gjatë periudhës së zbatimit të projektit, vlerësohen në kuadrin e mbrojtjes së mjedisit.



d) Te dhena per shtrirjen e mundshme hapesinore te ndikimit negative ne mjedis, qe nenkupton distancen fizike nga vendodhja e projektit dhe vlerat e ndikuara qe perfshihen ne te.

Duke njohur teknologjine, operacionet ne terren dhe menyren e shfrytezimit te perroit per ndertimin e HEC-it u indentifikuan ndikimet e mundeshme negative ne çdo receptore - perberes te mjedisit ne objekt.

Identifikimi i ndikimeve – Permes te cilit u percaktua nderveprimi mjedis-projekt i prodhimit te energjise elektrike nga hidrocentrali dhe u indentifikuan ndikimet e mundeshme gjate fazes se ndertimit dhe funksionimit sipas receptoreve te mjedisit.

Vleresimi i ndikimeve – Ekspertet mjedisore te fushave te ndryshme bene perpjekje per matjen e gravitetit te ndikimeve . Vleresimi i Sinjifikances ka te beje me vete rendesine e ndikimeve dhe eshte faza me e rendesishme per zbatuesit e projektit sepse argumenton çdo ndikim negativ dhe perafroon ate me objektivisht me teresine e bashkeveprimeve midis projektit dhe mjedisit. Kriteret e perdorur per vleresimin e rendesise se ndikimeve variojne dhe drejtohen kryesisht nga vlerat e mjedisit te ndikuar.

Shtrirja fizike- Vlereson siperfaqen apo dimesionin hapsinore te nje ndikimi te dhene ne raport me burimin qe gjeneron ate ndikim, p.sh. ndikimi ne toke nga shfrytezimi eshte nje ndikim saktesisht i percaktuar i cili mund te matet , por ne se do te ket erozion te tokes ndikimi rritet ne permasa fizike te siperfaqes se marre per studim.

- **Kohezgjatja e ndikimit** – Vlereson se sa do te zgjase nje ndikim i caktuar ne dimesionin kohe (ndikim i perhershem apo i perkoshem). Ne rastin tone ndikimi ne peisazh nga ndertimi i HEC-it eshte i perhershem sepse veprat e ndertuara do te jene ne funksion edhe gjate fazes se operimit. Ndersa te gjitha ndikimet e tjera negative ne mjedis jane te perkoshme, si zhurmat nga mjetet e ndertimit, emetimet e pluhurave, etj

-**Kthyeshmeria** –Vlereson mundesin e kthimit te mjedisit te ndikuar ne gjendjen e tij te me pareshme (aftesia per tu rehabilituar dhe regjeneruar)

-**Rendesia** – Realizon nje vleresim total te tre permasave te mesiperme dhe njekohesisht thekson vemendjen qe duhet patur per administrimin e ndikimit.

Ndikimet e parashikuara nuk kane shtrirje te madhe fizike, ndertesa e centralit ndodhet ne distance te konsiderueshme nga zona me e afert e banuar dhe nuk preket nga zhvillimi i ketij aktiviteti. Zhurmat qe krijohen gjate fazes se ndertimit nuk perbejn ndotje akustike. Koha ne te cilen do te jene te pranishme keto zhurma eshte vetem gjate dites, meqenese ne objekt do punohet vetem me nje turn. Niveli i zhurmave te ketyre mjeteve ne largesi nuk do te jete i madh dhe do te jete konform normave ne fuqi. Regjimi i punës gjatë shfrytëzimit të HEC-it prodhon zhurma të nivelit 60 dB të cilat nuk përbëjnë shqetësim as për punonjësit e veprës. Përreth veprës hidroteknike nuk ekziston asnjë ndikim në nivelin e zhurmave të modifikuara nga vepra. Burimet e zhurmës nga një



hidrocentral i vogël mund të jenë të shumta: gjeneratori, kutia e shpejtësive, turbine, transformatorët, por zhurma vjen kryesisht nga njësia hidroelektrike dhe kur përdoret me rritje të shpejtësisë.

e) Mundësi e rehabilitimit të mjedisit të ndikuar dhe mundësi e kthimit të sipërfaqes të mjedisit të ndikuar në gjendjen e mëparshme, përfshirë edhe token bujqësore , si dhe kostot financiare të përafërta për rehabilitimin

Zhvillimi i aktivitetit nuk prek toka bujqësore.

-Masat rehabilituese

Punimet që do të kryhen për rehabilitimin e zonës përreth ndërtesës së centralit

-Punime inxhinierike

-Punime biologjike

-Punime inxhinierike

-Hapja dhe mirembajtja e rrugëve automobilistike për hyrje në vepra

-Hapja e kuletave dhe kanaleve për drenazhim dhe disiplinimin e ujërave të rreshjeve atmosferike

-Punime biologjike

-Mbushja me dhëra humusore me trashësi 30cm të sipërfaqes që do të rehabilitohet dhe përgatitja e tokës për mbjellje me bimesi të zonës.

-Shërbimet profilaktike në sipërfaqet e rehabilituara.

Projekti i rehabilitimit progresiv dhe përfundimtarë i zonës

Masat për rehabilitimin hap pas hapi, konsistojnë në kryerjen e katër aktiviteteve :

1. Pastrimi i shesheve nga mbetjet e shfrytëzimit (makineri e pajisje, mbetje teknologjike).
2. Krijimi i sipërfaqeve për mbjellje;
3. Hapja e gropave ku do të mbillen fidanet;
4. Mbijelljen e sipërfaqeve të reja me fidane pemësh të zonës dhe pyllëzim me shkurre të egra dhe barishte të ndryshme;
5. Mirembajtjen e sipërfaqeve të mbjella.

Për të krijuar sipërfaqet për mbjellje shkurresh ose barishtesh të zonës , subjekti parashikon në përfundim të ndërtimit të veprave. Megjithatë nga ana e subjektit janë marrë në konsideratë që ndërtimi i veprave të bëhet në sipërfaqe kryesisht të zhveshura dhe me pak bimesi , subjekti duke respektuar legjislativonin në fuqi dhe duke e konsideruar mjedisin çështje shumë të rëndësishme ka



planifikuar fonde te veçanta financiare per te rehabilituar siperfaqet e shfrytezuara me ane te mbjelljes se fidaneve te pemeve te zones si pisha, shkurre, dellinj.

Paraqitja e punimeve te rehabilitimit ne menyre kronologjike dhe tabelare

	Operacioni	Pershkrimi i operacionit
2	Sistemimi i siperfaqes pasi ka mbaruar ndertimi i veprave	Gjate punimeve te germimit dhe ndertimit te veprave do te lihen masive shkembore me permasa te ndryshme te manovrushem per sistemimin e tyre me dore te cilet do te vendosen menjehere mbas largimit te makinerive ne perimetrin rrethues te vepres.
3	Sistemimi i mases se dheut dhe stabilizimi fizik ne shesh i dheut.	Mbasi te jete bere sistemimi qe te zbutet sa me shume relievi i zones se krijuar nga shfrytezimi dhe te krijohen kushte per qendrimin e dherave qe do te depozitohen per mbjelljen e bimesise dhe fidaneve, do te behet dhe rrethimi perimetrik i veprave me gure dhe sterile si dhe mbushja e pjeseve te thelluara si rezultat i shfrytezimit per te krijuar zbutjen e relievit. Volumi i dheut te depozituar i cili eshte krijuar nga germimi si dhe nga grumbullimi i dherave te tjera qe do te sherbejne per mbushjen e zones se shfrytezuar do te zhvendoset dhe do te sistemohet ne sheshet qe do te rehabilitohen. Gjate ketij operacioni do te behet kujdes qe bimesia autoktone qe eshte ruajtur ne volumin e dheut (sipas parashikimeve ne masat per zbutjen e ndikimeve) gjate punimeve te zbulimit dhe shfrytezimit te shkalles te mos demtohet dhe te mbillet ne fazen e punimeve biologjike.



	<p>Per te siguruar stabilizimin me te mire fizik te volumit te dheut ne shesh do te vendosen ne menyre te ç' regullt gure dhe sterile te madhesive te ndryshme qe do te luajne rolin e berthamave lidhese te hapësirave te krijuara brenda volumit te dheut.</p> <p>Kjo do te sherbeje per te rritur rezistencen e mases se dheut nga erozioni uJOR dhe eror si dhe do te lehtësoje formimin e struktures se dheut duke i dhene tiparet e nje toke .</p> <p>Masa e dheut qe do te hidhet ne sheshet e shkalleve me pas do te sheshohet, ngjishet dhe nivelohet me mjete te posaçme te cilat do te sigurohen nga kompania.</p> <p>Paralel me sistemimin e dheut do te hidhet plehu organik i cili do te perzihet me masen e dheut .(vlerat dhe roli i plehut organik jane te shumta duke filluar nga permiresimi i cilesive fizike te tokes deri ne çlirimin e lendes ushqyese dhe mbeshtetjen e mikroorganizmave E veçante e perdorimit te plehut organik ketu eshte qe ai do te krijojë kushte per zhvillimin e mikro dhe mezofaunes se tokes e cila zakonisht strehohet ne te dhe do te pasuroje token me lloje). Ne perfundim te sistemimit te dheut neper shkalle do te hapen kanale te vegjel te cilet do te vishen me gure te permasave te duhura qe te mundesohet drenazhimi i mases se dheut dhe levizjeve te ujrave te teperta ne kohe me rreshje shiu me qellim qe te mos rrezikohet demtimi i sheshit dhe zhvendosja e dheut ne shkallen e poshtme.</p>
--	---



4	Realizimi I mbjelljes se “tapetit te gjelber” te siperfaqes qe do rehabilitohet	Ky operacion do te realizohet menjehere mbas sistemimit dhe trajtimit te mases se dheut me pleh organik, nivelimit mbi shesh. Mbas ngjeshjes, nivelimit hapjes se kanaleve kulluese dranazhuese siperfaqja e sheshit qe do rehabilitohet do te shkruhet me kreher, do te mbillet me faren e barit te tipit lilolium ose fare nga bimesia barishtore e zones dhe me pas do te hidhet nje shtrese e holle plehu organik qe te ruaje humbjen e fares nga agjentet atmosferike si dhe te ndihmoje mbirjen me efektivitet maksimal. Kjo bimesi duhet te jete bimesi e sistemit rrenjor xhufkor qe te luaje rolin e stabilizuesit biologjik te mases se dheut ne fazen e pare te riaftesimit te tokes dhe fillimit te proceseve fillestare te formimit te struktures se tokes dhe raporteve ajer - uje te agregateve tokesore dhe poreve .
5	Mbjellja e fidaneve dhe e bimesise shkurrore te pershtateshme per zonen	Ky proces i mbjelljes se fidaneve do te behet mbas nje periudhe te caktuar nga kohezgjatja e operacioneve te mepareshme si dhe mbas stabilizimit te mases se dheut. Kjo mase dheu duhet te fitoje cilesite strukture per zhvillimin e bimesise shkurrore dhe mbjelljes se fidaneve .

VIII MBJELLJE PEME DHE SISTEMIME					
154	Mbjellje peme te ndryshme	cope	500	480	240,000
155	Sistemime	m ²	3250	300	975,000
SHUMA VIII					1,215,000

f) Masat e mundshme per shmangien dhe zbutjen e ndikimeve negative ne mjedis

Masat zbutese te ndikimeve negative konsistojne ne marrjen e masave per uljen e ndotjeve gjate punimeve, ne ajer, te pluhurave dhe zhurmave, si dhe uljen e efekteve negative hapsinore te territorit , faunen dhe floren. Me qellim minimizimin e efekteve negative mjedisore dhe rritjes se efekteve pozitive ne mjedis, nga ana e shoqerise do merren masa per zbutjen dhe minimizimin e efekteve negative ne mjedis.



Mbetjet e ngurta

Gurët që do të dalin nga gërmimet për hapjen e tuneleve të derivacionit, traset e derivacionit me tubacione në pjesën shkëmbore do të perdoren për ndërtimin e mureve, të baseneve të presionit, godines së HEC-it rrugët, etj. Një pjesë e tyre do të përdoren edhe si mure mbrojtëse në të dy anët e perroit për të evituar erozionin që është parashikuar në preventive.

Emetimet ne ajer

Gjatë fazave të ndërtimit të HEC-it dhe gërmimeve mund të ketë emetim pluhurash dhe ky ndikim negative në cilësinë e ajrit do të jetë i përkohshëm për eleminimin e tyre do të behet sperkatja me uje. Gazet e dëmshme të ciluara nga djegia e karburantit të automjeteve dhe pluhurat mund të krijohen gjatë fazës së ndërtimit të HEC-it, por gjithnjë pa i kaluar limitet e lejuara, ndërkohë që gjatë shfrytëzimit të HEC-it nuk do të ketë emetim gazesh të dëmshme, pasi do të eliminohen.

Masat ndaj erozionit

Ndërhyrjet për ndërtimin e vepres do të sistemojnë terrenin për shmangien e erozionit (sepse do të jetë edhe në favor të projektit). Nuk do të ketë erozion të tokës dhe do të bëhet disiplinimi i ujërave të perroit që në periudhë rreshesh masive bëhen të rrëmbyeshëm. Dhe ambientet ku do të bëhet ndërtimi i HEC-it do të pasurohen me gjelbërim shtesë ku do të ketë mbjellje bimesie për përmirësimin e erozionit nga rrëshkitja. Materialet e gërmimeve do të dërgohen në brigjet e perroit duke shërbyer edhe si pengesë për erozionin e brigjeve të tij. Edhe nga shkarkimi i ujërave pas daljes nga turbinat nuk do të ketë problem erozioni sepse ato do të derdhen në shtratin e perroit nëpërmjet një kanali të shkurtër.

Masat ndaj zhurmave

Zona e ndërtimit të HEC-it është zonë malore. Veprat e marrjes dhe objektet e tjera do të ndërtohen relativisht larg qendrave të banuara. Firma zbatuese do të respektojë standartet gjatë punimeve. Gjatë procesit të zbatimit të punimeve për ndërtimin e infrastrukturës së HEC-it (hapjes së traseve së deviacionit me tubacion, vendosjes së tubacioneve të turbinave, të ndërtimit të godines të HEC-it, etj), mund të krijohen zhurma por ato zgjasin vetëm gjatë fazës së ndërtimit dhe niveli i tyre nuk do t'i kalojë normat e lejuara, kështu që kjo nuk do të përbëjë problem për komunitetin e fshatrave. Në fazën e shfrytëzimit të HEC-it nuk do të ketë emetim zhurmash. Regjimi i punës gjatë shfrytëzimit të HEC-it prodhon zhurma të nivelit 60 dB të cilat nuk përbëjnë shqetësim as për punonjësit e veprës.

Masat e sigurimit teknik ne pune

Organizimi Hec-it, do të jete nën administrimin e shoqërisë dhe do të ketë një administrator, drejtues teknik, specialiste, punetore mirembajtje të linjave të marrjes së ujit, shofere dhe roje të këtyre objekteve etj. Në hidrocentrale do të punohet me tre turne, ndërsa muajt e verës do të ketë ndërprerje ose reduktim të prodhimit të energjisë për mungesë të prurjeve dhe për realizimin e remonteve. Mbrojtja në punë dhe ruajtja e shëndetit të punonjësve që do punojnë në ndërtimin dhe shfrytëzimin e hecit do të realizohet duke zbatuar rregullat e sigurisë dhe mbrojtjes në punë. Gjatë ndërtimit të pritave në perroi, hapjes së kanaleve të sjelljes dhe ndërtimit të centralit, duhet të jete në qendër të vëmendjes problemet e sigurimit teknik dhe mbrojtjes në punë, pasi këto janë me të rëndësishmet dhe që kërkojnë një vlerësim shumë serioz nga ana e drejtuesit të punimeve.

- Para se gjithash në të gjithë operacionet duhet të punesohen specialiste me eksperience në punë në këtë fushë.



- Drejtuesi teknik i punimeve duhet te beje instruktimin teknik te punonjesve, sipas kerkesave te rregullores per keto punime.
- Ne mjediset qe do te punohet do te jete gjithmone kutia e ndihmes se shpejte, dhe te jete e mbyllur me kyc dhe te mbahet nga nje punonjes qe do te jete gjithmone i gatshem.
- Nje kujdes i vecante duhet treguar edhe gjate ndertimit te hidrocentralit, duke zbatuar me korrektesi projektin e zbatimit te themeleve dhe te nderteses ne pergjithesi.
- Per rastet e mundshme te renies se zjarrit, ne objekt duhet te jene te vendosura shuaresit me gaz shkumues. Punonjesit e hidrocentralit duhet te jene te instruktuar per rastet e renies se zjarrit si dhe per rastet e aksidenteve ne pune.

Mbrojtja ne pune dhe ruajtja e shendetit te punonjesve qe do punojne do te realizohet duke zbatuar:

- Rregulloren e sigurimit teknik per punimet me tensione te larta,
- Normativat e ndotesve ne mjediset e punes te miratuara nga Inspektoriati i Higjenes se Punes,
- Garancine e lendeve te para si te pademshme per shendetin e puntoreve ne te gjitha fazat e punes me to.

Operacionet e punes ne mjediset hidrocentralit kerkojne perdorimin e veshjeve personale speciale per te realizuar mbrojtjen nga tensionet e rrymes elektrike dhe te zhurmave.

Sigurimi teknik dhe mbrojtja ne pune do te jene dy detyrat kryesore te stafit drejtues te hidrocentralit dhe i punonjesve.

Mbrojtja e mjedisit

Hidrocentrali do te zhvillohet ne harmoni me vlerat e natyres. Brigjet dhe shpatet e maleve ne zone perbejne habitate potenciale per biodiversitetin e pasur qe mbartin.

Ndertimi i veprave hidroteknike kerkon realizimin e shume punimeve dhe ndertimin e disa veprave (prita, kanali i marrjes se ujit, shtrim tubacionesh, ndertim plintash, ndertim godine te turbinave etj).

Vemendje kryesore gjate ketyre punimeve duhet te tregohet ne dy aspekte

- 1) sistemimi i materialit inert te krijuar nga keto punime,
- 2) sistemimi i brigjeve dhe shpateve per te evituar fillimin e erozionit.

Studimi i hollesishem e strukturave gjeologjike, qedrushmerise se tyre dhe masave te propozuara nga projektuesit e ketij hidrocentrali jane garanci qe keto probleme mjedisore do te jene minimale.

Pra mund te themi se nga ky aktivitet nuk pritet te kete ndikim mjedisor te matshem pasi:

- Nuk ka prodhim te mbetjeve te rrezikshme
- Nuk shkakton ndotje te tokes me shkarkime te ndryshme te lengeta, apo te ngurta
- Nuk ka shkarkime ne ajer te gazeve apo tymrave
- Zhurmat ne mjediset e punes do te jene brenda normes te lejuar, dhe per pasoje as zhurmat ne mjediset e jashtme nuk pritet te kene ndikim ne popullaten perreth
- Nuk ka clirim te aromave te ndryshme
- Ka vlera normale te temperatures dhe te lageshtise ne mjediset e punes
- Jane parashikuar marrja e te gjitha masave per mbrojtjen ne pune dhe masat per evitimin e rrezikut te zjarrit.

Sic u theksua dhe me lart, mund te pohohet se rreziku ne mjedis ne zonen qe do te realizohet projekti i ndertimit eshte i minimizuar deri ne ate shkalle sa mund te themi se nuk do te jete prezent.

Punime per ndertimin e pritave, kanaleve te sjelljes, objekti i godines se turbinave, etj. do te jene konform me cilesine dhe standartet nderkombetare.



PROGRAMI I MONITORIMIT TE NDIKIMEVE NE MJEDIS GJATE ZBATIMIT TE PROJEKTIT

Projekti në fjalë ka vlera të mëdha inxhinierike dhe përfitime të konsiderueshme ekonomike. Për tipin e aktivitetit që kërkon të ndërmarrë shoqëria, në fazën e shfrytëzimit, hidrocentrale të tillë mund të punojnë shumë mirë në kushtet e mikrosistemit, duke u bërë një garanci energjitike rezervë për zonën. Për këtë është e nevojshme që të kryhen bashkepunime me institucionet të specializuara, për ruajtjen e parametrave hidroenergjitikë, njëkohësisht dhe mjedisorë.

Projekti ka nevojë për monitorim mjedisor në kuadrin e mbajtjes nën kontroll të veprave të vecanta inxhinierike si vepra e marrjes së ujit, kanalet e derivacionit, tubacionet nënpresion, etj.

Pas ndërtimit të veprave duhet të mbahen nënmbikqyrje rehabilitimi i zonave të prekura nga punimet dhe të shihet mundësia e frekuentimit dhe ripopullimit të mjedisit natyror nga kafshët dhe shpendët natyrore të larguara për shkak të punimeve për realizimin e veprës. Monitorimi i ndikimit në mjedis duhet të kryhet nga inspektorë të specializuar për mbrojtjen e mjedisit, të kontrollit të ujërave, shërbimit pyjor, pushteti vendor.

Ne përgatitjen e programit të monitorimit mjedisor merret në konsideratë mundësia e realizimit të një monitorimi të elementeve me ndikim në mjedis. Vetëmonitorimi i aktivitetit nga subjekti do të behet për ata elemente që parashikohet se kanë ndikim negativ në mjedis.

Të dhënat e marra nga monitorimi do të evidentohen në regjistrin përkatës dhe me rezultatet e matjeve do të informohen organet e administrimit të mjedisit në qendër dhe në qark.

Të dhënat cilësore, sipas tabelës do të hidhen në një regjister që administrohet nga vete kompania dhe do të dorëzohen në DRM-ne e qarkut përkatës sa herë është e nevojshme, sipas procedurave ligjore dhe rregulloreve.

Masat që rekomandohen në monitorim:

- Inspektimi i zonës për të kontrolluar shëndetin e vegjetacionit.
- Kontrollin e erozionit.

Me VKM për programin e monitorimit jepen qartë indikatorët mjedisorë që monitorohen, megjithatë këta indikatorë duhet të pershtaten dhe ti perkasin veprimtarisë.

Qëllimi i monitorimit mjedisor për veprimtarinë e projektit të zbatuar është që të sigurojë të dhëna nëpërmjet të cilave të vlerësohet nëse operimi i veprimtarisë është në përputhje me ligjet dhe standartet mjedisore që lidhen me të, si dhe për të vlerësuar performancën mjedisore të menaxhimit të saj në kuadër të përmirësimit të vazhdueshëm.

Nr	Elementi i monitorimit	Frekuenca
1	Monitorimi i sjelljes së bimesisë së zonës rreth zonës	Vazhdimisht
		Ne stinen e thate



2	Monitorim i pluhurave ne proceset e hapjes se rrugeve, germimeve, nivelimet e shesheve ku do ndertohen ndertesa e centralit.	dhe kohe me ere
3	Monitorimi i gjendjes se paisjeve e makinerive dhe mundesise per rrjedhje dhe ndotje.	Vazhdimisht
4	Monitorim i faktoreve qe shkatojne fatkeqesi humane	Vazhdimisht
5	Monitorim i sjelljes se bimesise se mbjelle gjate rehabilitimit	Vjetore

Indikatorët e mesiperm të monitorimit janë një ndërthurje treguesish me të cilët vlerësohet trysnia që ushtron zbatimi i këtij projekti në mjedis si dhe gjendja e mjedisit, ndikimit e ndertimit dhe funksionimit të projektit të zbatuar.

Matja dhe mbledhja e të dhënave për treguesit e mesiperm do të bëhet konform metodave dhe teknikave shkencore të njohura dhe të pranueshme.

Të dhënat që do të mbliidhen do të vihen në dispozicion të organeve shtetërore dhe të interesuarve të tjere, gjithashtu këto të dhëna do të analizohen me qëllim përmirësimit e performancës mjedisore të veprimtarisë dhe berjen e korigjimeve të nevojshme.

Për të ruajtur të dhënat mjedisore të veprimtarisë do të përgatitet dhe mbahet një regjistër i veçantë ku do të hidhen vazhdimisht të dhënat mjedisore.

1) Ndikimet me natyrë nderkufitare (nëse projekti ka natyrë të tillë).

Zhvillimi i aktivitetit të ndertimit të HEC-it mbi perroiin e Peshkopisë zhvillohet në territorin e rrethit Diber pra është brenda kufijve të vendit tone dhe nuk ka ndikime me natyrë nderkufitare.



PËRFUNDIME DHE REKOMANDIME

1. Vetitë fiziko-mekanike të shtresave që takohen në bazamentet shkëmbore dhe gjysëmshkëmbore të veprave hidroteknike të këtij objekti i plotësojnë kërkesat projektimit për sigurinë dhe qëndrueshmërinë e tyre.
2. Ndërtimi I hidrocentralit, përvec qëllimit kryesor të prodhimit të energjisë elektrike, do të ndikojë pozitivisht dhe në realizimin e disa qëllimeve të tjera si:
 - Përmiresimin e kushteve social-ekonomike të komunitetit të zonës.
 - Ndërtimit të objekteve të prodhimit të energjisë elektrike me impakt negative minimal në mjedis.
 - Ndërtimit të rrugëve në funksion të objekteve.
 - Punësimi të punëtorëve dhe të specialistëve të fushës gjatë fazës së ndërtimit dhe shfrytëzimit të veprave.
3. Nga zhvillimi i aktivitetit do të krijohen mbetje të vogla, inerte apo betoni nga ndërtimi i godines së hidrocentralit , trasesë së derivacionit, etj. Detyrat kryesore që do të ketë parasysh stafi teknik janë :
 - Kontrolli i vazhdueshëm i gjendjes së mjedisit në territorin ku do të zhvillohet aktiviteti.
 - Kontrolli teknik i pajisjeve.
 - Zbatimi i kushteve që do të vendosen në licencë.
 - Mbjajtja pastër e gjithë territorit ku kryhet aktiviteti.



4. Gjatë realizimit të HEC-it dhe shfrytëzimit të tij, Kompania Investuese, krahas problematikave të ngritura në këtë raport V.N.M. sipas legjislacionit të paraqitur në raport, në vecanti duhet të kushtojë rëndësi edhe faktorëve të mëposhtëm:
- Të respektojë procedurat, normat, standartet dhe planifikimet e paraqitura në projekt gjatë realizimit të tij.
 - Me vënien e projektit në zbatim, të respektojë dhe të verë në zbatim programin e monitorimit, për të pasur vazhdimisht tregues mjedisor konform standarteve dhe normativave sin ë aspektin cilësor ashtu dhe në atë sasior.
 - Të kontrollojë vazhdimisht ecurinë e treguesve mjedisor të rrjetit hidrik të perroit te Peshkopise dhe linjave elektrike të trasmetimit.
 - Në rast të mosfunksionimit të parametrave sipas standarteve apo normativave, apo ndërhyrjeve arbitare keqëndashëse, të ndërpresë aktivitetin dhe të komunikojë me instancat e pushteti vendor deri në ato qendrorë për dënimet përkatëse.
 - Të ketë kontakte të vazhdueshme me komunitetin e zonës

Pergatiti materialin

“INNOVATION DEVELOPMENT ENGINEERING” shpk

Administratore dhe Ing.Burimeve Natyrore:
Ekspert Mjedisi dhe Ing. Minier
Gjoeinxhinier
Ekspert dhe Ing.Miniere
Gjoeinxhinier

Ledina AVXHI
Xhevair DERMISHI
Ermir DERMISHI
Bardhyl Shushku
Denis STASA





REPUBLIKA E SHQIPERISE
MINISTRIA E MJEDISIT

Nr. 331 Prot.

Tirane, me 09.09. 2004

Vendimi Nr.11, Nr.086Regj.

ÇERTIFIKATË

Në mbështetje të Vendimit të Këshillit të Ministrave Nr.268, datë 24.04.2003 "Për çertifikimin e specialistëve, për vlerësimin e ndikimit në mjedis dhe auditimin mjedisor":

Xhevair DERMYSHI

Çertifikohet për hartimin e raporteve të vlerësimit të ndikimit në mjedis, për të kryer auditimin mjedisor, për hartimin e ekspertizave për probleme mjedisore dhe thirrjen si ekspert për të vlerësuar një raport të vlerësimit të ndikimit në mjedis ose rezultatet e një auditimi.

MINISTRI


Ethem RUKA





REPUBLIKA E SHQIPERISE
MINISTRIA E MJEDISIT

Nr. 136 Prot.

Tirane, me 19.05. 2004

Vendimi Nr.5, Nr.002 Regj.

ÇERTIFIKATË

Në mbështetje të Vendimit të Këshillit të Ministrave Nr.268, datë 24.04.2003 "Për çertifikimin e specialistëve, për vlerësimin e ndikimit në mjedis dhe auditimin mjedisor":

Z. Bardhyl SHUSHKU

Certifikohet për hartimin e raporteve të vlerësimit të ndikimit në mjedis, për të kryer auditimin mjedisor, për hartimin e ekspertizave për probleme mjedisore dhe thirrjen si ekspert për të vlerësuar një raport të vlerësimit të ndikimit në mjedis ose rezultatet e një auditimi.

MINISTRI

Ethend BUKA



Bardhyl Shushku

