

SUBJEKTI "SANITARY CLEANING" SHPK
NIPT L42429004B

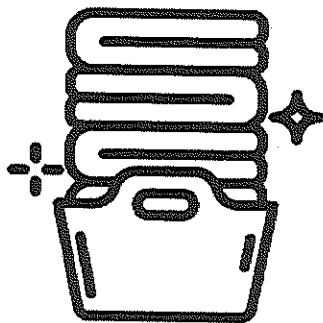
PËRMBLEDHJE JOTEKNIKE PËR AKTIVITETIN:

VEPRIMTARI TË TJERA QË PËRFSHIJNË PËRDORIMIN E SOLVENTËVE

ID 7.12/I

PASTRIMI KIMIK

Klasifikuar referuar Shtojcës 1 të Ligjit 52/2020 "Për disa ndryshime në ligjin nr.10448, datë 14.07.2011, të ndryshuar"



VENDNDODHJA:

Tiranë, Kashar, MEZEZ, Rruga Ardeno, Zone kadastrale 2679,
numër pasurie 40/41.

PËRMBAJTJA E RAPORTIT

1.	PROFILI I OPERATORIT.....	3
2.	QËLLIMI I RAPORTIT.....	3
3.	OBJEKTIVAT E RAPORTIT.....	3
4.	VENDNDODHJA E AKTIVITETIT.....	4
5.	PËRSHKRIMI I AKTIVITETIT.....	5
6.	IDENTIFIKIMI DHE VLERËSIMI I SHKARKIMEVE DHE NDIKIMEVE NË MJEDIS.....	8
7.	MASAT ZBUTËSE DHE PARANDALUESE TË NDIKIMEVE NË MJEDIS.....	11
8.	MONITORIMI.....	12

1. PROFILI I OPERATORIT

Subjekti "SANITARY CLEANING" SHPK është i regjistruar ne QKB me Formë Ligjore si Shoqëri me përgjegjësi të kufizuar (SHPK), i pajisur me Nr. Identifikimi NIPT L42429004B, me Administrator Z. Olsi Zeqiri.

Fusha e veprimtarisë së operatorit konsiston në: *Objekti i shoqërisë do të jetë sigurimi i shërbimeve sanitare, duke përfshirë por pa u kufizuar në grumbullimin e mbeturinave, plehrave, grumbullimin e riciklimit, shërbimet e lavanderisë (duke përfshirë larje / tharje / palosje, marrje dhe dorezim) për entitetet private ose shtetërore (te tilla si, duke përfshirë por pa u kufizuar tek spitalet, infrastrukture mjekësore, industri të ndryshme, hotele, restorante, zona rezidenciale etj), kryerjen e auditimeve mjedisore për ofrimin e ekspertizës mbi ceshtje mjedisore, dhe veprimin e një eksperti për të vlerësuar raport/et e vlerësimit të rtdikimit në mjedis, ose rezultatin e një auditimi. Përveç kësaj, shoqëria do të merret me shitjen me shumicë dhe/ose me pakicë, importin dhe/ose eksportin, shitjen, tregtimin, furnizimin e mallrave, duke përfshirë por pa u kufizuar në mallra dhe detergjente sanitare, si dhe çdo aktivitet tjetër të lejuar me ligj. Përveç kësaj, në përputhje me legjislacionin Shqiptar, Shoqëria mund të kryejë çdo transaksion që lidhet me pasuritë e luajtshme ose të paluajtshme, si dhe çdo aktivitet tregtar, industrial dhe financiar që mund të konsiderohet i nevojshëm ose ndihmues për të arritur qëllimin e shoqërisë, si dhe çdo veprimtari tjetër që lidhet drejtpërdrejt ose terthorazi me objektin e sipërpermendur të veprimtarisë, ose mund të konsiderohet i nevojshëm ose i dobishëm ose ndihmes në qëllimet e mesiperme.*

2. QËLLIMI I RAPORTIT

Subjekti paraqet këtë raport, sepse kërkon të aplikojë për leje mjedisi Tip B për aktivitetin:

VEPRIMTARI TË TJERA QË PËRFSHIJNË PËRDORIMIN E SOLVENTËVE

ID 7.12/I

PASTRIMI KIMIK

Klasifikuar referuar Shtojcës 1 të Ligjit 52/2020 "Për disa ndryshime në ligjin nr.10448, datë 14.07.2011, të ndryshuar"

3. OBJEKTIVAT E RAPORTIT

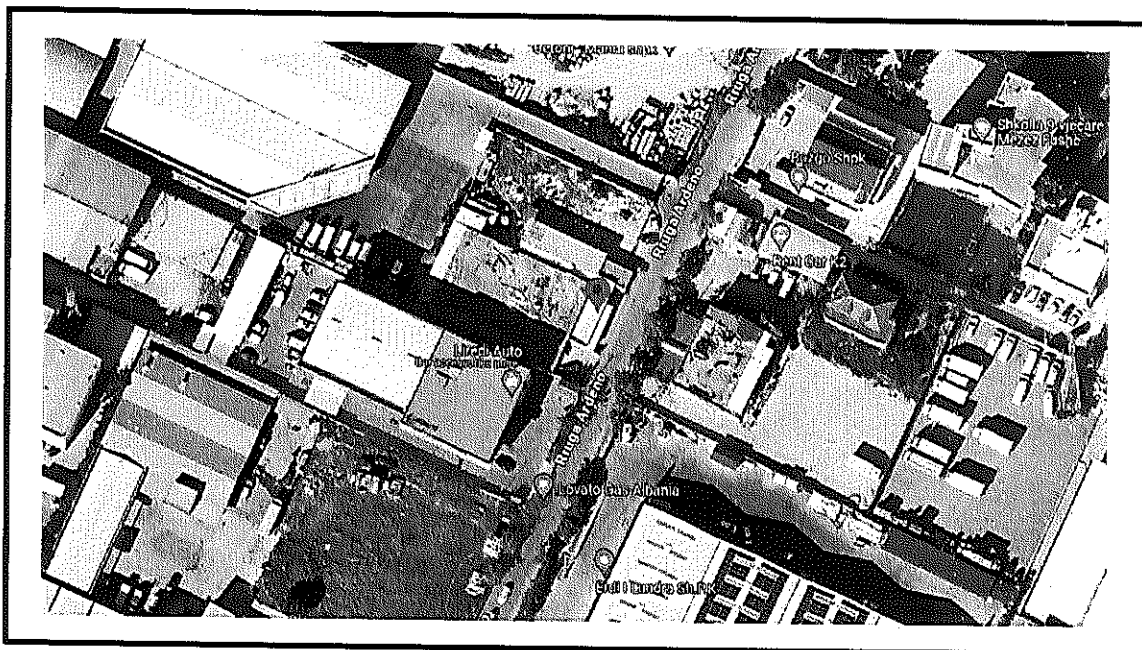
1. Identifikimi i ndikimeve të mundshme në mjedis (Emetimet në ajër, Gjenerimi i zhurmave; Ndikimi në florë/faunë; Mbetjet e gjeneruara; Ndikimi social-ekonomik; Ndikimi në cilësinë e jetës në qendrat e banuara; Ndikim në peisazhin e zonës).
2. Gjetja e alternativave që janë me miqësore me mjedisin dhe propozimi i masave të duhura për zvogëlimin e ndikimeve të mundshme potenciale negative gjatë zbatimit të aktivitetit.
3. Lehtësimi i infomimit të publikut dhe organeve vendim-marrëse mjedisore, lidhur me zbatimin e aktivitetit.

4. VENDNDODHJA E AKTIVITETIT

Aktiviteti do të zhvillohet në adresën: Tiranë, Kashar, MEZEZ, Rruga Ardeno, Zone kadastrale 2679, numër pasurie 40/41.

Zona e përzgjedhur për ushtrimin e këtij aktiviteti është e përshtatshme për këtë lloj aktiviteti duke marrë parasysh përparësitë si:

- Furnizimi me ujë;
- Furnizimi me energji elektrike



Koordinatat e vendndodhjes së lavanterisë janë si më poshtë:

Nr.	X	Y
1.	4396772.98	4580132.45

5. PËRSHKRIMI I AKTIVITETIT

Në momentin që vjen porosia mbërrin në ambientet e ushtrimit të aktivitetit, ajo dërgohet në dhomën e dërgesave nga personat përgjegjës ku mbahet shënim çdo porosi e marrë. Pasi është mbajtur çdo gjë shënim, porosia është gati për të filluar me proceset e larjes.

Procesi I larjes bëhet me anë të makinerive të instaluar në subjekt. Nëpërmjet një sistemi të pompave të instaluara, të cilat sipas programit inxhinierik kryejnë furnizimin e makinerive larëse me detergjentë përkatës.

Sipas procesit larës dhe llojit të tekstileve që futën në procesin larës, duke marrë në konsideratë edhe shkallën e papastërtisë së tyre, kryhet edhe procesi I dozimit të detergjentëve në makinerinë larëse.

Te gjitha pajisjet janë automatike dhe funksionojnë me energji elektrike. Çdo gjë është automatike, ku nuk ka asnjë kontakt punonjësi me solucionin gjatë procesit të punës. Solucionet ruhen në depozita hermetike të cilat kanë kontakt direkt me makineritë larëse.

Në përfundim të larjes kryhen dy procese shpëlarje me anë të së cilave meret dhe aroma.

Pasi kryhet I gjithë procesi I larjes së produkteve, ato kalojnë në procesin e tharjes. Pas tharjes janë gati për procesin e hekurosjes.

Pasi kryhen të gjitha procedurat përkatëse, produkti pakëtohet në qeset përkatëse dhe mbahen në lavanderi derisa bëhet dërgesa e tyre tek porositësi.

Çdo proces në punë mbahet nën vëzhgim nga personi përgjegjës i Shoqërisë, I cili bën dhe menaxhimin me të madh të punës në këtë aktivitet.

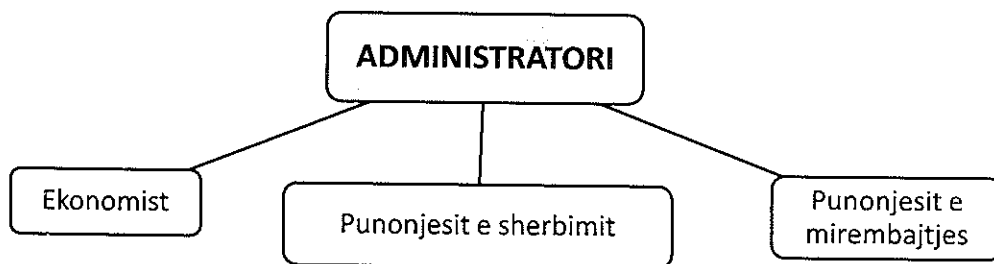
5.1. Menaxhimi i instalimit

Menaxhimi i instalimit bëhet nga një staf i kualifikuar dhe trajnuar për të operuar dhe për të ushtruar aktivitetin në fjalë.

Për zhvillimin e aktivitetit, operatori operon konform të gjithë rregullave teknike, tatimore, fiskale dhe atyre mjedisore.

Puna është organizuar në mënyrë të tillë që të funksionojë në formën e një organogrami, e cila tregon mënyrën e funksionimit, ndarjen e detyrave dhe përgjegjësitë e secilit punonjës. Kjo metodë është efektive për realizimin sa më eficient dhe të suksesshëm të punës.

Pak a shumë hierarkia dhe rrjedha e autoritetit tregohet në këtë skemë të thjeshtë, ku çdo gjë varet drejtpërdrejtë nga Administratori i kompanisë.



Për shmangien e aksidenteve nga pajisjet tregohet një kujdes i veçantë nga punonjësit për mirëmbajtjen e gjendjes së tyre teknike si dhe zbatohen me rigozitet kushtet e sigurimit teknik.

*****Mbrojta e shëndetit dhe siguria në punë janë në qendër të vëmendjes së operatorit.**

5.2. Lëndët e para dhe ndihmëse

Aktiviteti nuk është një aktivitet prodhimi, prandaj nuk mund të flasim për lëndë të para për prodhim. Në tabelën më poshtë janë listuar Lëndë/ materiale ndihmëse që subjekti do të përdorë në funksion të aktivitetit.

Lëndë/materiale ndihmëse
Ujë
Detergjentë (larës, denzifektues, zbardhues, aromatizues etj)
Makineritë dhe aksesorët (Lavatriçe, hekur etj.)
Energji elektrike

LËNDË/MATERIALE NDIHMËSE

Uji do të përdoret për larjen e produkteve, si dhe për shërbimet higjieno-sanitare, për pastrimin e ambjenteve të ku do të ushtrohet aktiviteti.

Uji sigurohet nga rrjeti i furnizimit me ujë i zonës, shërbim për të cilin subjekti paguan faturën në fund të çdo muaji.

Energjia elektrike përdoret për ndricimin e objektit brenda dhe jashtë dhe për vënien në punë të lavatriçeve, tharëseve, hekurit etj.

Energjia elektrike do të sigurohet nga rrjeti i furnizimit me energji i zonës, në bazë të kontratës që operatori ka lidhur me OSHE. Subjekti paguan faturën në fund të çdo muaji për shërbimin e marrë.

Makineritë dhe aksesorët

Makineritë që shfrytëzohen për ofrimin e shërbimeve janë të një teknologji të avancuar. Dizajni i tyre është klasik dhe elegant. Ato janë mjaft produktive dhe të programueshme për të përpunuar me shpejtësi një larmi rrobash. Makineritë zvogëlojnë konsumin e energjisë dhe ulin kostot operationale, ndërsa rrisin shpejtësinë dhe cilësinë. Gjithashtu, edhe aksesorët e tjerë si rrula, tharëse, hekurosës etj. japin rezultate të një cilësie të lartë. Makineritë dhe aksesorët punojnë në mënyrë të përsosur së bashku, duke dhënë produktivitet, efikasitet dhe rezultate të pakonkurrueshme.

Detergjentët

Detergjentët që përdoren nga biznesi përbëhen nga zbutës, larës, pastrues njollash, aromatizues etj. Ato janë inovativë, kompaktë dhe kanë një efekt larës të shkëlqyer. Detergjentët janë të testuar dhe të certifikuar nga laboratorë të autorizuar, sipas rregulloreve në fuqi.

6. IDENTIFIKIMI DHE VLERËSIMI I SHKARKIMEVE DHE NDIKIMEVE NË MJEDIS

Mjedisi është gjithmonë i prekur nga veprimtaritë e ndryshme që ushtrohen në të, por ndikimi mund të jetë i ndryshëm. Kjo është e lidhur ngushtë me vetë llojin e veprimtarisë, e cila mund të ketë impakt të drejtpërdrejtë, të tërthortë, të rëndësishëm apo mesatar të pranueshëm. Duke iu referuar natyrës së aktivitetit në fjalë, gjatë zhvillimit të tij pritet që të ketë shkarkime minimale në mjedis. Ndikimet e mundshme gjatë ushtrimit të këtij aktiviteti janë të përshkruara në tabelën e mëposhtme.

RREZATIMI JONIZUES
<i>Nga zhvillimi i aktivitetit nuk do të ketë rrezatime jonizuese, pasi vetë natyra e aktivitetit nuk shoqërohet me ndikime të tilla.</i>
VIBRACIONE
<i>Zhvillimi i aktivitetit nuk shoqërohet me vibrime. Kjo për faktin se pajisjet që do të përdoren janë të reja dhe nuk gjenerojnë vibrime.</i>
NDIKIMET NË POPULLËSI
<i>Aktiviteti do të zhvillohet brenda vijës së verdhë të zonës urbane Mëzez. Aktiviteti sipas klasifikimit nuk do të shoqërohet me ndikime negative në popullësi. Madje ky aktivitet është një e mirë publike, e cila do t'i shërbejë komunitetit të zonës në aspektin e punësimit. Operimi i mëtejshëm i aktivitetit nuk pritet të ketë ndikime negative në popullësinë e zonës që banon në afërsi të subjektit, gjithashtu edhe në bizneset që ndodhen aty pranë. Subjekti do të mbajë brenda normave gjenerimin e zhurmave dhe të shkarkimeve në ajër me qëllim që zhvillimi i aktivitetit mos të çënojë popullësinë e zonës ku ushtrohet aktiviteti.</i>
NDIKIMET NË KLIMË
<i>Gjatë zhvillimit të aktivitetit nuk priten ndryshime të dukshme klimaterike, si në drejtim të përmirësimit ashtu edhe në atë të përkeqësimit të saj. Nuk do ketë ndryshime në temperaturë, në drejtim të erës, në sasinë e reshjeve. Pra kryerja e këtij aktiviteti nuk ndikon aspak në kushtet klimaterike të kësaj zone.</i>
NDIKIMET NË AJËR
<i>Ushtrimi i këtij aktiviteti nuk do të shoqërohet me shkarkime në ajër. Makineritë që përdoren për ofrimin e shërbimeve janë të një teknologjie të avancuar, të cilat nuk emetojnë gaze apo grimca të ngurta në ajër. Ato janë mjaft produktive dhe të programueshme për të përpunuar me shpejtësi një larmi rrobash. Makineritë zvogëlojnë konsumin e energjisë dhe ulin kostot operacionale, ndërsa rrisin shpejtësinë dhe cilësinë. Detergjentët që përdoren nga biznesi përbëhen nga zbutës, larës, pastrues njollash, aromatizues etj. Ato janë inovativë, kompaktë dhe kanë një efekt larës të shkëlqyer. Detergjentët janë të testuar dhe të çertifikuar nga laboratorë të autorizuar, sipas rregulloreve në fuqi. Ato përdoren në sasi fikse në varësi të kapacitetit të larjes, dhe gjatë përdorimit të tyre nuk ka në asnjë rast derdhje të tyre në mjedis, pasi kjo do të përkthehej gjithashtu edhe në humbje në aspektin ekonomik.</i>

NDIKIMET NË UJËRA

**Zona ku ushtrohet aktiviteti shtrihet mbi pellgun ujëmbajtës të basenit Ishëm. Sipërfaqja ku do të ushtrohet aktivitetin subjekti është e pozicionuar në distanca relativisht të largëta nga burimet ujore. Aktiviteti do të ushtrohet në një zonë që nuk prek asnjë burim ujor. Uji përdoret gjatë procesit të larjes së tekstileve të ndryshme (mbulesa, jorganë, batanije) etj. si dhe për shërbimet higjieno-sanitare. Ujërat e gjeneruar do të shkarkohen në rrjetin e instaluar të kanalizimeve të zonës, për t'u menaxhur më pas nga U.K. Pra nuk ka shkarkime të tyre në burimet ujore që gjenden në afërsi të objektit. Produktet larëse (detergjentet) që përdoren nga subjekti blihen sa më miqësore me mjedisin për të reduktuar sado pak ndikimet në mjediset ujore dhe janë të testuar dhe të certifikuar nga laboratorë të autorizuar.*

NDIKIMET NË TOKË

Zhvillimi i aktivitetit nuk do të shoqërohet me shkarkime apo ndikime negative në mjedisin tokësor. Siç u citua edhe më lart, detergjentët që përdoren nga biznesi janë të testuar dhe të certifikuar nga laboratorë të autorizuar, sipas rregulloreve në fuqi. Ato përdoren në sasi fikse në varësi të kapacitetit të larjes, dhe gjatë përdorimit të tyre nuk ka në asnjë rast derdhje të tyre në mjedis. Ambientet në të cilat ushtrohet aktiviteti janë të shtruara me beton, pra nuk lejon depërtimin e asnjë komponenti ndotës (nëpërmjet rrjedhjeve) në mjedisin tokësor. Gjithashtu theksojmë se subjekti nuk magazinon asnjë lëndë të rrezikshme që mund të çënojë mjedisin tokësor.

NDIKIMET MBI FLORËN DHE FAUNËN

Zona në të cilën ushtrohet aktiviteti është zonë urbane, në të cilën nuk takohen elementë të spikatur të florës dhe faunës. Përreth kësaj zone, hasim bimësi të ulet dhe barishte të ndryshme. Aspekti faunistik i lidhur ngushtë me mjedisin rrethues këtu paraqet një larmi biologjike të varfër. Aktiviteti do të zhvillohet në ambient (godinë) të mbyllur, ekzistuese me dysheme të betonizuar. Për sa më lart, vlerësohet se zhvillimi i këtij aktiviteti nuk paraqet asnjë ndikim negativ në florë apo faunë.

NDIKIMET NGA ZHURMAT

Ushtrimi i këtij aktiviteti do të shoqërohet me gjenerim të zhurmave të shkaktuara nga pajisjet e punes si makineritë larëse dhe ato të paketimit. Zhurmat që do të gjenerohen janë të lokalizuara vetëm brenda godinës ku do zhvillohet aktiviteti, kështu nuk përbëjnë shqetësim për popullësinë që banon në atë zonë. Subjekti do të respektojë vlerat e lejuara të zhurmave dhe do të funksionojë brenda fashës orare të përcaktuar në Udhëzimin e Përbashkët Nr.2, Datë 15.11.2023 "Për nivelin kufi të zhurmës për një mjedis të dhënë dhe për fushën e veprimtarive Ekonomike-Shoqërore".

**NDIKIMET E AKTIVITETIT TË ZHVILLIMIT MBI NDËRTIMET, TRASHËGIMINË
ARKITEKTONIKE HISTORIKE DHE ZONAT E MBROJTURA**

Aktiviteti që ushtron shoqëria zbatohet në një zonë në sipërfaqen e së cilës dhe në nëntokën e saj nuk ka ndërtime lidhur me trashëgiminë arkitektonike dhe historike, tiparet arkeologjike, si dhe mbi vepra të tjera. Kjo tregon që zona është e lirë për të realizuar këtë aktivitet dhe që zhvillimi i aktivitetit nuk ndikon në këto zona si në përmirësim apo përkeqësimin e tyre.

NDIKIMET E AKTIVITETIT NË RRUGËT LOKALE DHE TRANSPORTIN

*Ngjitur me aktivitetin që do të ushtrohet kalon **Rruga Ardeno**. Ajo është një rrugë me 2 sense lëvizje, e cila është ekzistuese prej shumë vitesh.*

Gjatë zbatimit të aktivitetit nuk do të ndryshime të rrjetit të rrugëve lokale dhe transportit. Do të shfrytëzohet infrastruktura rrugore ekzistuese, pra nuk do të ketë ndërtime të infrastruktures ndihmëse. Për rrjedhojë aktiviteti nuk do ndikojë absolutisht në rrugët lokale dhe transport, përkundrazi subjekti është angazhuar të mirëmbajë rrugët lokale të transportit me qëllim të mbarvajtjes sa më të mirë të aktivitetit të tij.

MENAXHIMI I MBETJEVE

MBETJE JO TË RREZIKSHME URBANE

*Nga zhvillimi i aktivitetit të punonjësve, do të gjenerohen mbetje urbane me kodin **20 01 01**; **20 01 02** dhe **20 03 01**. Këto mbetje do të vendosen në kontenierë (kosha) brenda territorit të aktivitetit, për t'u depozituar më pas në vendet e përbashkëta të përcaktuara nga Njësia e Qeverisjes Vendore. Kontenierët do të jenë me ngjyra, në mënyrë që mbetjet të ndahen që në burim, gjithashtu ato do të jenë të mbyllur, për të evituar përhapjen e aromave të pakëndëshme, sidomos në kohë me temperatura të larta dhe në kontakt me lagështirën.*

MBETJE NGA AKTIVITETI I PASTRIMIT KIMIK

Aktiviteti i pastrimit kimik dhe lavanderisë nuk do të shoqërohet me gjenerim të mbetjeve përveç atyre të shisheve të detergjentëve. Shishet e detergjentëve që do të përdoren për larjen e produkteve, do të grumbullohen dhe do të ruhen pranë ambjenteve ku gjenerohen dhe do të tërhiqen nga kompanitë që bëjnë mbushjen e tyre. Pra ato nuk do të ndikojnë në ndotje të mjedisit.

NDIKIMI SOCIAL-EKONOMIK

Me operimin e këtij aktiviteti pritet të ketë një impakt pozitiv në ekonominë e rajonit. Operatori do të punësojë personel të zonës, duke bërë të mundur rritjen në nivelin ekonomik dhe të punësimit.

7. MASAT ZBUTËSE DHE PARANDALUESE TË NDIKIMEVE NË MJEDIS

MJEDISI TOKËSOR
<ul style="list-style-type: none">✓ Kryerja e aktivitetit brenda koordinatave të përcaktuara.✓ Zbatimi i kushteve teknike dhe standarteve.✓ Menaxhimi sa më efektiv i mbetjeve, me qëllim mbrojtjen e mjedisit tokësor.✓ Pastrimi i mjedisit tokësor në rast të shkarkimeve aksidentale.
CILËSIA E AJRIT
<ul style="list-style-type: none">✓ Larja dhe pastrimi i ambienteve të punës periodikisht.✓ Kontroll periodik i pajisjeve që përdoren për aktivitetin.✓ Ajrosja e ambienteve të punës çdo ditë
MJEDISI UJOR
<ul style="list-style-type: none">✓ Parandalimi i shkarkimeve me tipologji ndotese në mjedise ujore.✓ Përdorimi i detergjenteve sa më miqësor me mjedisin.
MENAXHIMI I MBETJEVE
<ul style="list-style-type: none">✓ Vendosja e kontenierëve në brendësi dhe jashtë objektit.✓ Diferencimi i mbetjeve sipas fraksioneve të gjeneruara.✓ Transportimi periodik i mbetjeve jo të rrezikshme urbane në vendepozitimin më të afërt të caktuar nga njësi vendore.✓ Shishet e detergjentëve të tërhiqen nga kompanitë që bëjnë mbushjen e tyre.
GJENERIMI I ZHURMAVE
<ul style="list-style-type: none">✓ Operimi brenda orareve të caktuara, nga rregullorja e punës.✓ Respektimi i gjitha rregulloreve gjatë procesit të punës.✓ Lëvizje e ngadaltë dhe e kujdeshme e mjeteve të transportit në ambientet e aktivitetit.✓ Vendosja e tabelave për zbatimin e rregullores në ambientet e aktivitetit në mënyrë rigoroze.

8. MONITORIMI

Qëllimi i monitorimit mjedisor është që të sigurojë të dhëna nëpërmjet të cilave të vlerësohet nëse zhvillimi i veprimtarisë është në përputhje me ligjet dhe standardet mjedisore që lidhen me të, për të vlerësuar shkallën e ndikimit (nëse ka), si dhe për të vlerësuar performancën mjedisore të menaxhimit të saj në kuadër të përmirësimit të vazhdueshëm.

Plani i monitorimit në mjedis do të konsistojë në:

Do të kryhet monitorimin çdo 6 muaj për parametrat mjedisorë nga Laboratorë të Akredituar dhe do t'i raportojmë ato pranë Agjensisë Kombëtare të Mjedisit. Gjithashtu do të mbajmë edhe kopjet në subjekt dhe do t'ia vendosim në dispozicion inspektimeve që mund të ketë.

Nr.	Elementi i monitorimit	Frekuenca	KUSH?
1.	Monitorim i cilësisë së ajrit	Çdo 6 muaj	Laborator i Akredituar
2.	Monitorim i zhurmave	Çdo 6 muaj	Laborator i Akredituar
3.	Sasia e mbetjeve të gjeneruara	Në varësi të punës	Operatori
4.	Sasia e mbetjeve të transferuara	Në varësi të punës	Operatori
5.	Monitorim i gjendjes teknike të pajisjeve operuese	Çdo 1 vit	Operatori ose Teknikë të posatshtëm

“SANITARY CLEANING” SHPK

Administrator

Olsi Zeqiri

