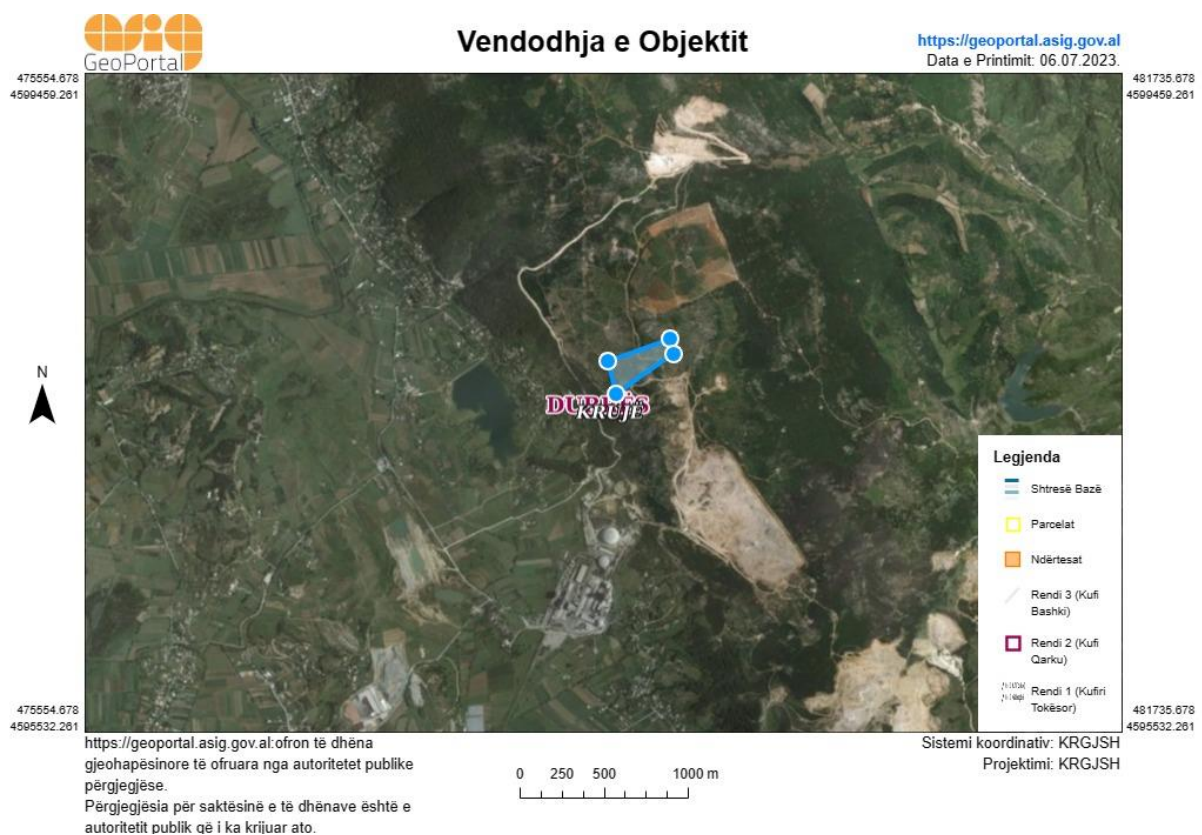


# PËRMBLEDHJE JO TEKNIKE

## PËR PROJEKTIN “SHFRYTËZIM MINERAL GUR GËLQEROR ME KARRIERË”

**Njoftim Fituesi nga Ministria e Infrastruktures dhe Energjise Nr.2487/1 Prot, dt. 14.06.2023 Per Aplikim per Leje Minerare per shfrytezim guri gelqeror me karriere ne zonen minerare Nr. 373/1 Borizan, Kruje, Qarku Dures**



**INVESTITOR: “BB Group Construction” shpk. TIRANE**

**PROJEKTOI: INNOVATION DEVELOPMENT ENGINEERING .sh.p.k**

**Janar 2024**



© INNOVATION DEVELOPMENT ENGINEERING sh.p.k.

## PERMBAJTIA

- A) Një përshkrim të shkurtër të mbulesës bimore të sipërfaqes ku propozohet të zbatohet projekti, të shoqëruar dhe me imazhe të marra jo më vonë se 6 muaj nga data e aplikimit; .....3
- B) Informacion për praninë e burimeve ujore në sipërfaqen e kërkuar nga projekti dhe në afërsi të saj; .....8
- C) Një identifikim të ndikimeve të mundshme negative në mjedis të projektit, përfshirë ndikimet në biodiversitet, ujë, tokë, ajër. ....9
- Ç) Një përshkrim të shkurtër për shkarkimet e mundshme në mjedis, të tilla si: ujëra të ndotura, gaze dhe pluhur, zhurmë, si dhe prodhimin e mbetjeve; ..... 12
- D) Informacion për kohëzgjatjen e mundshme të ndikimeve negative të identifikuara; ..... 14
- Dh) Të dhëna për shtrirjen e mundshme hapësinore të ndikimit negativ në mjedis, që nënkupton distancën fizike nga vendndodhja e projektit dhe vlerat e ndikuara që përfshihen në të; ..... 14
- E) Mundësinë e rehabilitimit të mjedisit të ndikuar dhe mundësinë e kthimit të sipërfaqes së mjedisit të ndikuar në gjendjen e mëparshme, përfshirë edhe tokën bujqësore, si dhe kostot financiare të përafërta për rehabilitimin; ..... 15
- F) Ndikimet e mundshme në mjedisin ndërkufitar (nëse projekti ka natyrë të tillë). .....26



**A) Një përshkrim të shkurtër të mbulesës bimore të sipërfaqes ku propozohet të zbatohet projekti, të shoqëruar dhe me imazhe të marra jo më vonë se 6 muaj nga data e aplikimit;**

Per nga origjina, perberja dhe veçorite gjeobotanike bimesia e Shqipërisë bën pjesë në zonën floristike mesdhetare e cila përfshihet në një pjesë të madhe, në zonën holarktike. Ndikim të madh në zhvillimin e floras mesdhetare ushtroi ftohja e përgjithshme e klimës në periudhën e pleistocenit dhe akullzimi i fuqishëm që pasoi atë. Tiparet karakteristike të bimesisë mesdhetare si për sa i përket veçorive gjeobotanike ashtu edhe përberjes morfologjike dhe shtrirjes vertikale të saj, janë karakteristike edhe për bimesinë e vendit tona. Por kushtet konkrete të zhvillimit, sidomos të klimës dhe të relievit kanë përcaktuar edhe veçorite origjinale të floras së Shqipërisë.

E gjithë kjo pasuri floristike i detyrohet veçorive të evolucionit paleogeografik të Shqipërisë dhe sidomos larmisë së madhe të klimës, copetimit të theksuar të relievit dhe formave të shumëllojshme të tij, formacioneve të shumta shkëmbore ( karbonatike, magmatike, terrigjene) etj.

Problemet e biodiversitetit përbejnë aktualisht ndër problemet më me rëndësi në rruzullin tokësor. Termi biodiversitet është shumë kompleks dhe si i tillë, zhvillimi dhe përcaktimi i strategjive të përshtatshme për mbrojtjen e tij, shoqërohet me një proces të vështirë zgjedhjesh dhe vendimmarrjesh. Biodiversiteti përben teresinë e llojeve dhe ekosistemeve në një rajon, apo në gjithë rruzullin tokësor. Ekosistemet janë të një rëndësie të vecantë sepse ato përbejnë bazat për ekzistencën e llojeve. Cenimi i tyre, si rezultat i aktiviteteve të ndryshme ekonomike shoqërore përben një shqetesim për një pjesë të studiuës. Vlera e një biodiversiteti të lartë për një pjesë të jetës jepet para se gjithashtu nëpërmjet funksionit të tij si stabilizator i biosferës dhe si burim direkt i prodhimit.

Sipas shtrirjes vertikale të bimesisë objekti që studiohet ndodhet në zonën e shkurreve mesdhetare.

Në këtë kat të shkurreve rriten bimët barishtore, përfaqësuese të familjes graminore. Vende – vende në zonën ku do të shfrytëzohet mungon bimesia dhe kemi shfaqje shkëmbore. Bimesia përbehet nga makja mesdhetare dhe ullishte.

Llojet më të përhapura të makjes mesdhetare janë mareja, shkoza, frasheri, lojthata, ceremindeli, mreti, gjëneshtër, driza, murrizi, gorrica, etj. Ndër druret mbizoterojnë dushqet, sic janë qarri, (Quercus Ceris) bunga (Quercus Sessiliflora), shparthi (Quercus Conferta)

Në zonë mbizoterojnë bimë barishtore kserofite, nga të cilat më të përhapura janë frengu (Andropogon Sepas) Stipa bromoides, etj

Bazuar në rekonicionin e bërë në objekt (zona minerare 373/1 objekti Borizan, dhe referuar VKM Nr 433 VENDIM Nr. 433, datë 8.6.2016 “PËR TRANSFERIMIN NË PRONËSI TË BASHKIVE TË PYJEVE DHE TË KULLOTAVE PUBLIKE, SIPAS LISTAVE TË INVENTARIT, DHE AKTUALISHT NË ADMINISTRIM TË MINISTRISË SË MJEDISIT E TË ISH-KOMUNAVE/ BASHKIVE”, rezulton se pjesa më e madhe, mbi 3 ha e zonës minerare 373/1, objekti Borizan, është boshe ku mungon bimësia, ndërsa në pjesën tjetër takohen shkurre.

Sipërfaqja e zonës minerare bën pjesë në Ekonominë Pyjore Krastë – Krujë, në ngastrat 96 dhe 97 respektivisht, duke zënë sipërfaqet sipas tabelës së mëposhtme.



Sipërfaqja e ngastrave dhe nëngastrave të Ekonomisë Pyjore krastë Krujë, që zihen nga zona minerare 373/1, objekti Burizanë.

Nr	Ekonomia Pyjore/Kullimore	Ngastra / nëngastra	Sipërfaqe	Njësia	Kategoria e përdorimit të territorit
1	Krastë - Krujë	96a	30610	m <sup>2</sup>	S. Boshe
2	Krastë - Krujë	96b	12145	m <sup>2</sup>	Shkurre
3	Krastë - Krujë	97a	12245	m <sup>2</sup>	Pyll
4	Total		55000	m <sup>2</sup>	

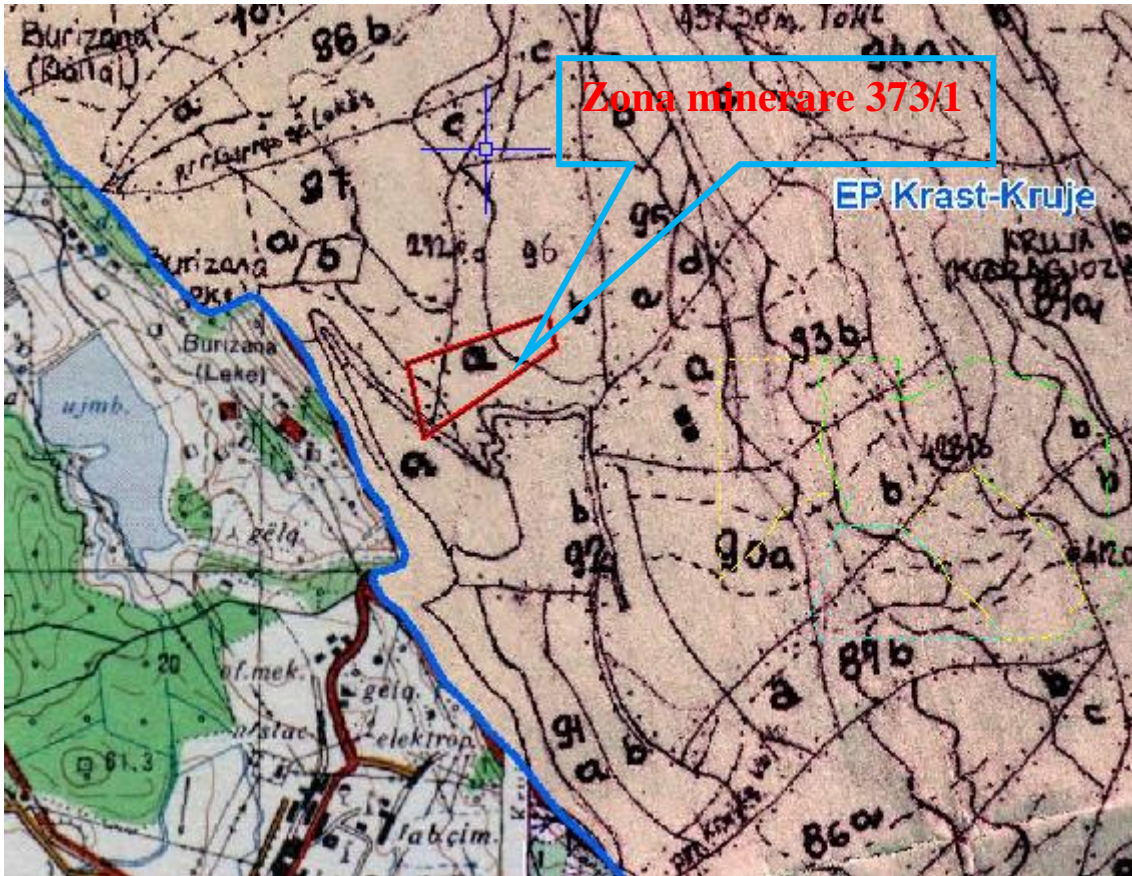












Foto nga zona e projektit

Zona e shkurreve mesdhetare ndjek nje ligjesi te caktuar: kufiri i siperme vjen e ngrihet ne menyre graduale nga veriu ne jug . Ne zone ajo ngjitet deri ne 200 m lartesi mbi nivelin e detit. Nga shkurret me gjethe gjithmone te blerta qe bejne pjese ne ndertimin e makjes me karakteristike jane :

*Mareja ( Arbutus unedo L.)*

Zakonisht shkurre te perherblerta , gjethet te kembyera , me bishtak. Lulet 5- pjeseshe , ne melthe skajore me brakte. Nenpetlat te kunderngjitura ne baze. Kurora ne trajte qesje me vriguj te sperveshur, renese. Theke 10, me fije leshtore. Frutat e saj mblidhen nga komuniteti i zones per prodhimin e pijeve alkoolike.

*Gjineshtra ( Spartium junceun)*

Shkurre ose shkurreza me gjemba ose pa gjemba. Gjethet te thjeshta ose me tri gjetheza. Lulet ne vile ose lemshuke sqetullore, rrale te vetmuara. Kupa dybuzore, buza e siperme e care dysh, e poshtmjia me tri dhembe. Kurora e verdhe. Nga komuniteti perdoret edhe per thurje shportash artistike.

*Shkoze (carpinus)*

Drure ose shkurre me lekure te lemuar te perhime. Sythat majemprehte me melluga te hsumta. Gjethet ne kohen e lulezimit ne zhvillimin e siper. Fryti me peshtjelle te vrigulluar ose te dhembezuar. Gjethet e saj jane ushqim kryesor per blegtorine.

**B) Informacion për praninë e burimeve ujore në sipërfaqen e kërkuar nga projekti dhe në afërsi të saj;**

Gjeografikisht Fushe Kruja, Shtrihet 10 km ne Perendim te qytetit te Krujes, dhe njekohesisht te vargmaleve Kruje-Dajt. Eshte 15 m mbi nivelin e detit.

Pozicioni i saj gjeografik eshte i rendesishem pasi sherben si nyje lidhese te Veriut dhe Lindjes se Shqiperise me Tiranen dhe Durresin. Pershkohet nga rruga Shkoder-Fushe-Kruje-Tirane dhe te gjithe rrugeve te tjera qe lidhen me rrugen ne Milot. Eshte rruga Burrel-Qaf-Shtame-Kruje-Fushe-Kruje-Vore-Durres. Pershkohet nga Hekurudha Zalle-Budull, dhe ne periferi te saje nga hekurudha Vore-Budull-Shkoder.

Fusha ka nje sipërfaqe afersisht 100 km katrore me fshatra ne fushe qe kane zene sipërfaqe te shumte per truall duke cenuar token bujqesore.

Pershkohet permes nga lumi i Zeses qe kalon nga fshati Zeze dhe ka marr te njejtin emer dhe buron nga fshatrat e pas Krujes dhe kalon ne shkallen e Krujes. Shterron ne vere dhe eshte bere i padobishem per vaditje si pasoje e ndotjes.

Ne perendim fusha pershkohet nga lumi i gjoles ose lumi i Tiranës, e me pas i gjoles dhe pasta i Ishmit, lumi ka tre emra qe i merr nga vendi ku kalon, dhe ky shume i ndotur.

Ne jug pershkohet nga lumi i Terkuzes, qe kalon ne Tapize Qereke Rinas dhe derdhet ne lumin e Tiranës ne fshtin ndermjetes.

Ne veri pershkohet nga perroi i Bardharit qe buron nga Fushe-Madhja ne anen Jugore te Krujes kalon ne Halil dhe bashkohet me lumin Zeze ne Luz. Ky perrua eshte shume i rrembeshem dhe ne vere shterron.

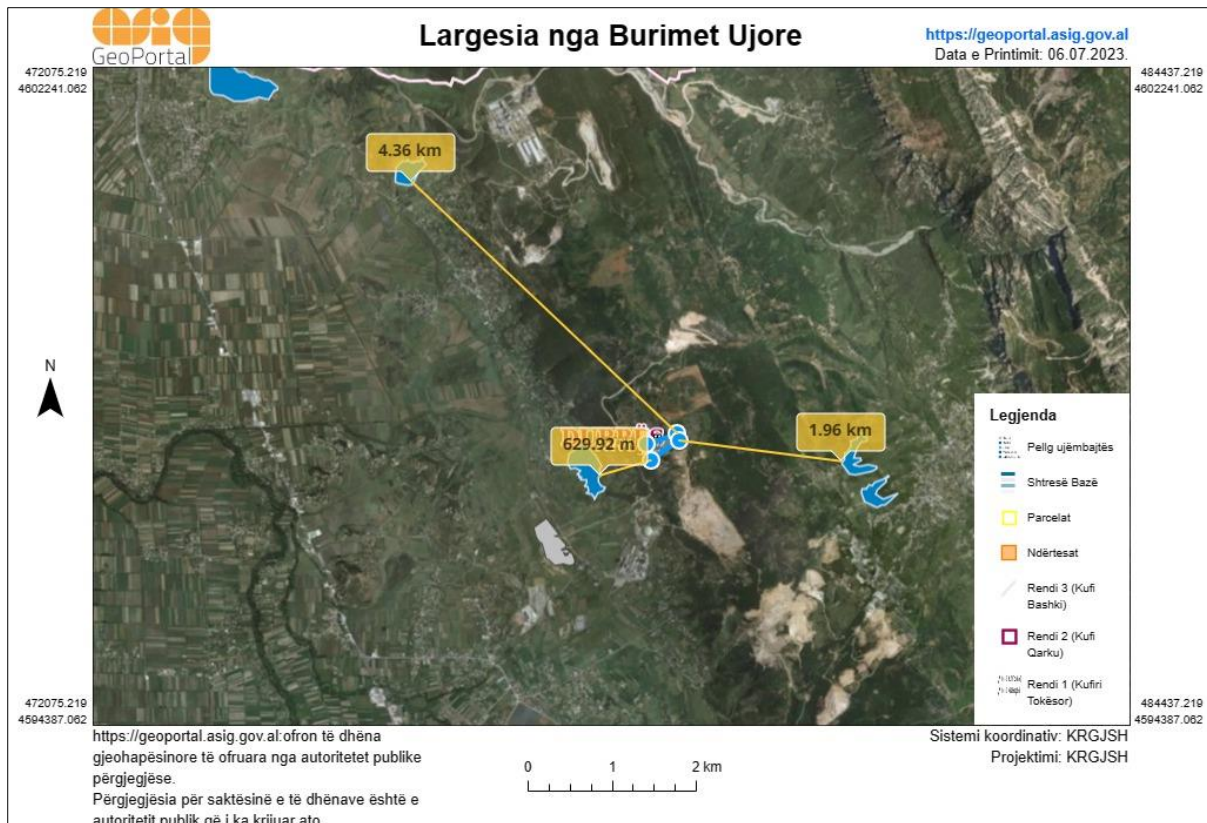
E gjithe fusha eshte toke e zeze dhe e rende pershkohet nga disa rezurvuare artificiale si ai i Bacungut, Tapizes, me rrjet vaditje e kullimi te pamirembajtur prej shume vitesh.

**Fshati ne te cilen do te zhvillohet projekti, Burizana,** është një fshat i cili bën pjesë në Rrethin e Krujës dhe në prefekturën e qarkut Durrës. Fshati Burizanë i cili ndodhet rreth 30km larg Tiranës, ka rreth 5500 banorë dhe një sipërfaqe prej rreth 13 000 km<sup>2</sup>. Fshati ka një shkollë, e cila është 12 vjeçare, ka kishë, xhami, qendër shëndetësore dhe dikur ka pasur edhe pallat kulture i cili nuk është më funksional.

Teritori i Njësisë Administrative Borizan, është territor cili nuk përshkohet nga asnje lume. Prane zones se kerkuar per shfrytezim ne largesi 630m ndodhet liqeni i Krujes i cili mbushet vetem nga ujrat e shiut dhe nuk ka burim tjeter furnizimi. Gjithashtu ne nje distance prej 1.9 km ndodhet liqeni i Barunve







Largesia nga Burimet Ujore

**C) Një identifikim të ndikimeve të mundshme negative në mjedis të projektit, përfshirë ndikimet në biodiversitet, ujë, tokë, ajër.**

Çdo aktivitet që zhvillohet në mjedis shoqërohet me pasoja dhe ndikime në mjedis që janë pjesë e atij kompromisi që shoqëria jone ka zgjedhur për t'u zhvilluar. Megjithatë e rëndësishme është që të kuptohet natyra e këtyre proceseve, forma e shfaqjes së tyre dhe me analitikisht ndikimet e çdo operacioni të kryer, sidomos mbi burimet natyrore të parinovueshme.

Industria minerare është shumë e rëndësishme në ekonominë e një vendi, por ajo shoqërohet edhe me ndikime mjedisore negative të cilat në disa raste mund të jenë të pashmangshme. Shume prej ndikimeve negative mjedisore mund të minimizohen përmes një planifikimi të kujdesshem mjedisor dhe aplikimit të teknikave dhe teknologjive së parandalimit të ndotjeve.

Vlerësimi i ndikimeve të mundshme si pasoje e veprimtarisë bëhet duke u nisur nga një sërë faktorësh që lidhen me natyrën e veprimtarisë, teknologjinë e përdorur, mënyrën e operimit, sasine e energjisë, lëndet e para të përdorura dhe mbetjet e gjeneruara, të gjitha këto në kontekstin e mjedisit fizik, biologjik dhe socio-ekonomik. Kur flasim për shfrytëzim të resurseve minerare duhet të marrim në konsideratë përdorimin e makinerive të renda, të



eksploziveve si dhe zhvendosjen e transportin e sasive te medha te mineralit nga, mbitoka e nentoka.

Bazuar ne menyren e propozuar per shfrytezim ndikimet me thelbesore mund dhe duhet te analizohen sipas fazave te veprimtarise.

Nga funksionimi i ketij aktiviteti, nuk ka dhe nuk vleresohen ndikime negative ne biodiversitet, mjedisin biologjik tokesor, mjedisin social-ekonomik, qe shkaktojne ndryshimet klimatike, ndikimet nderkufitare e tjere.

Ndikimet negative të zbatimit të projektit lidhen direkt me sipërfaqen e zones minerare, me sipërfaqen e prekur nga punimet e hapjes dhe shfrytëzimit dhe me sipërfaqen e vend depozitimit të mbetjeve minerare.

### ***1- Ndikimet ne biodiversitet***

Siperfaqja ne te cilen do te behet shfrytezimi nuk duket nga qendrat e medha te banuara.

Duhet theksuar se siperfaqja qe do te shfrytezohet eshte kurrizore kodre. Aktiviteti shfrytezimit me kariere prek perkohesisht peizazhin ekzistues dhe topografine e saj per gjate kryerjes se aktivitetit.

Me masat qe do merren per rehabilitimin e saj, gjelberimin me bime qe rriten ne zone, gjate shfrytezimit dhe ne mbyllje te aktivitetit, peizazhi dhe topografia e zones do te permiresohet dukshem do te krijohet nje ambjent panoramik i kendshem per syrin e njeriut dhe shlodhes.

Dëmtimi i vegjetacionit bimor, sidomos gjatë hapjes se karieres dhe shfrytezimit te shkalles se pare dhe te dyte është faktor negativ.

Zona qe do te shfrytezohet nuk ka bimesi te larte dhe vende- vende rriten shkurre ku lartesia nuk i kalon 0.5m dhe ne vende te tjera eshte shfaqje shkembore.

Nga ky aktivitet nuk demtohet flora dhe fauna e rrezikuar e percaktuar ne VKM nr. 804. dt. 4.12.2003 dhe e listuar ne urdherin e Ministrit nr. 146, dt.8.5.2007 Nga subjekti ne zbatim te projektit do te merren masa qe zona ne shfrytezim te jete gjithmone e kufizuar dhe te rehabilitohet duke u pyllzuar. Ndersa per te menjanuar erozionin nga ujerat e rreshjeve atmosferike ne skarpaten e siperme te shkalleve do te ndertohen kanale dhe kuneta qe ujerat te drejtohen ne zona qe nuk demtojne token, gjithashtu sheshet e shkalleve te karieres do te hapen me pjerresi nga skarpata e shkalles qe ujerat te rrjedhin ne drejtimin e duhur.

Zona e kerkuar per shfrytezim nuk përfaqëson zone me rëndësi të veçantë dhe për këtë arsye nuk është parashikuar sipas Strategjisë për “Ruajtjen e Biodiversitetit dhe Planit të Veprimit si Zonë e Mundëshme” për tu shpallur “Peizazh i mbrojtur”.

Një ndër masat është dhe ajo që shoferet kur takojnë përfaqesue të faunës në rrugë, duhet ti spostojne ato pastaj te vijojne udhetimin.



## **Ndikime ne pejsazh dhe topografine e terrenit**

Nder ndikimet me evidente do të jenë ndryshime në peisazh dhe reliev ose topografinë e zones, për shkak të hapjes së karrierës dhe shfrytëzimit të saj, sepse do të kemi spostime apo heqje të sasirave të konsiderueshme të gurit gelqeror.

Shoqëria ka hartuar një plan rehabilitimi i cili konsiston ne ruajtjen e siperfaqes së tokes nga erozioni gjatë hapjes apo kryerjes së punimeve.

## **Ndikimet ne ajer**

Zhvillimi i aktivitetit do te sjell emetime te pluhurave ne mjedis gjate shfrytezimit te karieres, burime te tjera ndotese per ajrin nuk do te kete. Pajisjet qe do te perdoren per shfrytezimin dhe transportin e gurit gelqerore do te jene bashkohore dhe ne gjendje te mire teknike ne menyre qe te shmangen emetimet nga djegia e lendeve djegese qe ato perdorin.

Shfrytezimi gurit gelqeror me kariere eshte nje proces i thjeshte pune me nxjerrje te blloqeve, ngarkim te prodhimit me eskavator dhe transport me kamione. Meqenese nuk do te perdoren ne procesin e shfrytezimit lende te demshme, nuk do te kete shkarkime te lendeve kimike te demshme per mjedisin ne ajer, toke dhe uje. Siperfaqja qe do t'i nenshtrohet shfrytezimit nuk eshte toke bujqesore produktive. Ushtrimi i aktivitetit ne kete siperfaqe nuk ndikon negativisht ne cilesine dhe sasine e tokes bujqesore. Tokat bujqesore ndodhen jasht zones ku do te kryhet aktiviteti.

## **Ndotja ne toke.**

Zhvillimi i aktivitetit nuk ka shkarkime ndotese ne toke, ne vendet e caktuara ne projekt (depozitat e sterileve) parashikohet depozitimi i materialit te paperdorshem dhe perpunimi i tij me toke vegjetale per te mundesuar mbjelljen e bimeve dhe pemeve karakteristike te zones gjate fazes se rehabilitimit. Dherat e depozituara ne damba nuk permbajne elemente kimik ndotes per token, do te perpunohen me dhera te pasuruara me humuse, do te transportohen dhe shperndahen ne sheshet e shkalleve me trashesi mbi 20 cm dhe do te pyllezohen me bime qe rriten ne zone per gjelberimin e saj. Gjithashtu mbetjet e krijuara ne kariere nga veprimtaria humane e punonjesve ose nga proceset e punes do te trasportohen ne sheshin e depozitimit te miratuar nga pushteti vendor.

## **Ndotja ne ujra.**

Ne procese teknologjike te shfrytezimit te gurit gelqerore me kariere nuk do te perdoret uji. Aktiviteti do te prodhoj gur gelqeror i cili do te sherbeje si lende e pare ne industrine e ndertimit. Ne dite me rreshje ne kariere nuk punohet, nje nder arsytet eshte se guri gelqeror me prezence uji varferohet.

Ujrat e shiut do te sistemohen permes hapjes se kunetave dhe kanaleve per drenazhim dhe disiplinimin e ujerave te rreshjeve atmosferike.





Ndikimet e identifikuara nga zhvillimi i aktivitetit jane ndikime direkte ne mjedis.

**Tabela e indentifikimit te ndikimeve te mundeshme negative ne toke.**

	<b>Ndikimi i mundshem</b>	<b>Sqarim</b>
1	Derdhja pa dashje e vajrave dhe lubrifikanteve nga mjetet e punes.	Behet fjale per ndonje rast te rralle te rrjedhjes gjate difekteve dhe çarje te tubave dhe sotokartit te mjeteve motorike dhe nderrimit te vajrave ne makinerite e karrieres gjate prodhimit dhe transportit te gurit gelqeror .

**Tabela e indentifikimit te ndikimeve te mundeshme negative ne ajer.**

	<b>Ndikimi i mundshem</b>	<b>Sqarim</b>
1	Shkarkimi i gazeve ne sasi minimale nga lenda djegese	Sasia e gazeve nga djegia e karburantit qe do te shkarkohet nga mjetet motorrike. Eshte standart i teknologjise se prodhimit te mjeteve dhe i karburantit.
2	Emetimi i zhurmave nga puna e makinerive te karrieres.	Vlerat standart te emetimit te zhurmave sipas teknologjise se prodhimit te makinerive, kontroll teknik te makinerive te karrieres.
3	Emetimi i nxehtesise dhe zhurmes nga shperthimi i lendes plasese.	Nuk do te kete emetim te nxehtesise dhe zhurma mbi normat e lejuara.

**Tabela e indentifikimit te ndikimeve te mundeshme negative ne biodiversitet.**

	<b>Ndikimi i mundshem</b>	<b>Sqarim</b>
1	Shqetesim i mundshem i faunes.	Ndikim i perkoshem.

**Ç) Një përshkrim të shkurtër për shkarkimet e mundshme në mjedis, të tilla si: ujëra të ndotura, gaze dhe pluhur, zhurmë, si dhe prodhimin e mbetjeve;**

Çdo aktivitet qe zhvillohet ne mjedis shoqerohet me pasoja dhe ndikime ne mjedis qe jane pjese e atij kompromisi qe shoqeria jone ka zgjedhur per t'u zhvilluar. Megjithate e rendesishme eshte qe te kuptohet natyra e ketyre proceseve, forma e shfaqjes se tyre dhe me analitikisht ndikimet e çdo operacioni te kryer, sidomos mbi burimet natyrore te parinovueshme.

Industria minerare eshte shume e rendesishme ne eknomine e nje vendi, por ajo shoqerohet edhe me ndikime mjedisore negative te cilat ne disa raste mund te jene te pashmangshme. Shume prej ndikimeve negative mjedisore mund te minimizohen permes nje planifikimi te kujdesshem mjedisor dhe aplikimit te teknikave dhe teknologjise se parandalimit te ndotjeve.

**Ujerat e ndotur.**

Sic eshte trajtuar dhe me lart, brenda zones te lejuar per shfrytezim dhe fronteve te punes nuk ka ujra siperfaqesor apo ujra nentokesor. Kurse ne siperfaqe ku do te zhvillohet aktiviteti



mund të kete ndotje të derdhjeve pa dashje të vajrave dhe karburantet e automjeteve. Përdorimi i ujit në kete objekt do të jetë vetë gjatë muajëve të verës për lagjen e territorit dhe minimizimin e sasive të pluhurit në atmosferë

### **Gazet**

Referuar natyrës së procesit nuk kemi sasi gazesh të shkarkuar në atmosferë. Gazet prej mjeteve të punës janë në intervale kohore të shkurtra, brenda normave të lejuara pa ndonjë ndikim negativ në mjedisin përreth. Këto lloj mjedesh emetojnë sasi gazesh të cilat janë rezultat i punës së motorrave me djegie të brendshme, brenda normave të lejuara. Këto mjete para se të vihen në punë janë objekt i kontrolleve teknike vecanërisht për emetimet e gazta.

### **Pluhuri**

Operacionet e punës mund të gjenerojnë një sasi të konsiderueshme pluhuri çdo ditë, si rezultat i proceseve të prerjes të bllokut dhe automjeteve që udhëtojnë rreth zonës. Në varësi të përbërjes së gurit, mund të gjendet në grimcat e ajrit, duke buruar nga vetë guri. Për të lehtësuar ekspozimin ndaj grimcave të ajrit, rekomandohet përdorimi i procesit të lagësht për të zvogëluar pluhurin e ajrit. Në varësi të klimës, lagështimi i rrugës etj duhet të bëhet lagje e rrugëve të aksesit dhe ambienteve të punës me një botë uji që duhet të jetë gjithmonë prezent në kantier.

**Zhumra** Zhurmat e mundshme nga teknologjia e përdorur. Burimet e zhurmave janë në sipërfaqe. Çdo burim përhap vlerë zhurme. Fusha akustike që rezultojnë varet nga karakteristikat e absorbimit dhe reflektimit të të gjitha pengesave ekzistuese, ndërmjet burimit dhe receptorit. Energjia zvogëlohet për gjatë rrugës si rezultat i absorbimit të sipërfaqeve, divergjencës gjeometrike dhe absorbimit atmosferik.

### **Prodhimi i mbetjeve**

Mbetjet e ngurta, janë mbetjet minerare të cilat vijnë si rezultat i zbulimit të argjilës. Ato janë pjesë përbërëse e shkëmbinjve rrethues, pra kanë të njëjtat veti fiziko mekanike si shkëmbinj që formojnë zonën.

Nisur nga fakti që përberja kimike e mbetjeve minerare është e tillë që nuk ka elemente të demshëm për detimin e mjedisit, bëjnë të mundur që të mos kemi probleme me banorët e komunitetit që banojnë në largësi të konsiderueshme nga objekti. Sasia e mbetjeve minerare (dheut) do të sistemohet në sheshin e depozitimit dhe të përdoret për qëllime rehabilitimi në fazë të ndryshme të shfrytëzimit ose për rehabilitimin e sipërfaqeve të demtuara në thellësi të shfrytëzimit të minierës. Do të piketohen dhe hapen kanalet e drenazhimit në sipërfaqe. Masat parandaluese për minimizimin e efektit të mbetjeve minerare dhe shkarkimeve.



#### **D) Informacion për kohëzgjatjen e mundshme të ndikimeve negative të identifikuar;**

Gjate fazes normale te operimit te projektit nuk do te kete emetime te gazeve, lengjeve, mbetjeve toksike, helme te ndryshme dhe substanca te tjera te demshme, te cilat mund te ndikojne negativisht ne shendetin e punonjesve, banoreve dhe mjedisin perreth, floren dhe faunen e zones, burimet ujore. Shfrytezimi gurit gelqeror me kariere eshte nje proces i thjeshte pune me nxjerrje te blloqeve, ngarkim te prodhimit me eskavator dhe transport me kamione. Meqenese nuk do te perdoren ne procesin e shfrytezimit lende te demshme, nuk do te kete shkarkime te lendeve kimike te demshme per mjedisin ne ajer, toke dhe uje. Siperfaqja qe do t'i nenshtrohet shfrytezimit nuk eshte toke bujqesore produktive. Ushtimi i aktivitetit ne kete siperfaqe nuk ndikon negativisht ne cilesine dhe sasine e tokes bujqesore. Tokat bujqesore ndodhen jasht zones ku do te kryhet aktiviteti.

Persa i perket ndikimit ne peizazhin ekzistues dhe topografine e saj do te zgjas per gjate kohes se kryerjes se aktivitetit. Leja Minerare e shfrytezimit do te jete 3 vjecare dhe me mbylljen e aktivitetit dhe masat rehabilituese zona e shfrytezuare do te kthehet ne nje peizazh me pamje panoramike te pelqyeshme nga syri i njeriut.

#### **Dh) Të dhëna për shtrirjen e mundshme hapësinore të ndikimit negativ në mjedis, që nënkupton distancën fizike nga vendndodhja e projektit dhe vlerat e ndikuara që përfshihen në të;**

Duke njohur teknologjine, operacionet ne terren dhe menyren e shfrytezimit te objektit u identifikuan ndikimet e mundeshme negative ne çdo receptore - perberes te mjedisit ne objekt.

**Identifikimi i ndikimeve** – Permes te cilit u percaktua nderveprimi mjedis-projekt i prodhimit te gurit gelqerore dhe u identifikuan ndikimet e mundeshme gjate kesaj faze sipas receptoreve te mjedisit.

**Vleresimi i ndikimeve** – Ekspertet mjedisore te fushave te ndryshme bene perpjekje per matjen e gravitetit te ndikimeve. Vleresimi i Sinjifikances ka te beje me vete rendesine e ndikimeve dhe eshte faza me e rendesishme per zbatuesit e projektit sepse argumenton çdo ndikim negativ dhe perafron ate me objektivist me teresine e bashkeveprimeve midis projektit dhe mjedisit. Kriteret e perdorur per vleresimin e rendesise se ndikimeve variojne dhe drejtohen kryesisht nga vlerat e mjedisit te ndikuar.

**Shtrirja fizike** - Vlereson siperfaqen apo dimesionin hapsinore te nje ndikimi te dhene ne raport me burimin qe gjeneron ate ndikim, p.sh. ndikimi ne toke nga shfrytezimi eshte nje ndikim saktesisht i percaktuar i cili mund te matet, por ne se do te ket erozion te tokes ndikimi rritet ne permasa fizike te siperfaqes se marre per studim.





- **Kohezgjatja e ndikimit** – Vlereson se sa do te zgjase nje ndikim i caktuar ne dimesionin kohe (ndikim i perhershem apo i perkoshem). Ne rastin tone shfrytezimi i gurit gelqerore eshte e perhereshme per nje afat qe do perkoj me lejen minerare. Ndersa te gjitha ndikimet e tjera negative ne mjedis jane te perkoshme, si shkarkimet e ujit te rreshjeve, emetimet e pluhurave, etj

-**Kthyeshmeria** –Vlereson mundesin e kthimit te mjedisit te ndikuar ne gjendjen e tij te me pareshme (aftesia per tu rehabilituar dhe regjeneruar)

-**Rendesia** – Realizon nje vleresim total te tre permasave te mesiperme dhe njekohesisht thekson vemendjen qe duhet patur per administrimin e ndikimit.

Ndikimet e parashikuara nuk kane shtrirje te madhe fizike, objekti i shfrytezimit ndodhet ne distance te konsiderueshme nga zona me e afert e banuar dhe nuk preket nga zhvillimi i ketij aktiviteti. Zhurmat qe krijohen gjate hapjes dhe shfrytezimit te shkalleve te karrieres nuk perbejn ndotje akustike. Analiza e frekuences te zhurmes te emetuar nga keto makineri dhe pajisje tregon se ato ndodhen nen mesataren e frekuences 100 – 150 Hz, e cila eshte e pranueshme nga veshi i njeriut. Koha ne te cilen do te jene te pranishme keto zhurma eshte vetem gjate dites, meqenese ne objekt do punohet vetem me nje turn. Niveli i zhurmave te ketyre mjeteve ne largesi nuk do te jete i madh dhe do te jete konform normave ne fuqi.

### **E) Mundësinë e rehabilitimit të mjedisit të ndikuar dhe mundësinë e kthimit të sipërfaqes së mjedisit të ndikuar në gjendjen e mëparshme, përfshirë edhe tokën bujqësore, si dhe kostot financiare të përafërta për rehabilitimin;**

Veprimtaria minerare e nxjerrjes së gurit gëlqeror me minierë sipërfaqësore, karrierë, është veprimtari e cila ndikon në mjedis, konkretisht në sipërfaqen e tokës, në relief e peisazh. Nga lëvizja e sasive të konsiderueshme të gurit gëlqeror, do të ndryshojë dhe konfiguracioni i sipërfaqes, do të krijohen shkallët, sheshet e shkallëve dhe vend depozitimi i sterileve të zbulimit dhe gurit gëlqeror.

Të gjitha ndryshime që do të ndodhin në sipërfaqen e tokës, si rezultat i veprimtarisë minerare, janë ndryshime të cilat kanë nevojë për rehabilitim të sipërfaqes së karrierës.

Rehabilitimi i karrierës do të jetë progresiv, dmth, gjatësh frytëzimit të karrierës do të bëhet dhe rehabilitimi i saj.

Shfrytëzimi i karrierës do të fillojë nga shkalla më e sipërme, në kuotën +250 m. Pasi të përfundojë shfrytëzimi në këtë shkallë do të fillojë shfrytëzimi në shkallën e mëposhtme, në kuotën +240 m.

Fillimi i shfrytëzimit në kuotën +240 m, përkon me fillimin e rehabilitimit në kuotën +250 m, pra sapo të përfundojë shfrytëzimi në një shkallë, do të fillojë rehabilitimi i saj, ndërkohë që në shkallën e mëposhtme fillon shfrytëzimi. Kështu do të vazhdojë deri në shkallën e fundit me kuotë lartësi më të vogël, konkretisht në kuotën +220 m.

Per rehabilitimin progresiv të siperfaqes qe do te shfrytezohet, subjekti do te marre disa masa tekniko organizative dhe ka planifikuar te shpenzoje ne çdo vit mbi 807 131 leke. Me te detajuar keto leke do te shpenzohen bazuar ne masa per rehabilitimin e mjedisit si me poshte:



Masat per rehabilitimin e objektit hap pas hapi, krahas shfrytezimit konsistijne ne :

- Sistemimin e materialit te mbuleses te depozituar paraprakisht ne kufijte e karrieres, material i cili do të përdoret në rehabilitim;
- Largimi i mjeteve dhe paisjeve nga sipërfaqja që do të rehabilitohet;
- Krijimin e siperfaqeve per mbledhje;
- Hapja e gropave për mbjellje fidanesh bime të zones;
- Mbjellje e fidaneve dhe mbushje e gropave me dhe organic, apo dheun e mbulesës;
- Mirmbajtje e fidaneve të mbjella;
- Hapja e kanaleve anash shkallëve të karrierës, shesheve të punës dhe vend depozitimeve, për disiplinimin e ujrave të rreshjeve
- Në fund të shfrytëzimit do të çmontohet dhe largohet nga sipërfaqja e karrierës, impjanti i thyerje fraksinimit;
- Do të bëhet mbjellja e fidaneve në sipërfaqen që kishte zënë impjanti I thyerje fraksinimit;

### **Punimet qe do te kryen per rehabilitimin e zones se shfrytezuar**

-Punime inxhinierike

-Punime biologjike

#### **Punime inxhinierike**

-Hapja dhe mirembajtja e rugeve automobilistike per hyrje ne sheshin e sigurise se shkalleve

-Hapja e kunetave dhe kanaleve per drenazhim dhe disiplinimin e ujrave te rreshjet atmosferike

#### **Punime biologjike**

-Mbushja me dhera humusore me trashesi 30cm te shesheve te shkalleve dhe pergatitja e tokes per mbjellje me bimesi.

-Mbjellja e fidaneve qe rriten ne kete zone

-Mbjellja e bimesise.

-Sherbimet profilaktike ne siperfaqet e rehabilituara.

#### **Ana biologjike**

Zona eshte me depozitime gure gelqerori qe nuk kane bimesi shume te zhvilluar.

Ndryshueshmeria biologjike e zones kushtezohet nga veprimi i klimes mesdhetare. Ne kete zone eshte prania e shkurreve mesdhetare.

Bimesia drunore e larte ne formen e pyjeve pothuajse mungon dhe dominohet nga llojet e shkurreve mesdhetare.

Gjitaret e medhej qe takohen ne kete zone jane dhelpra, lepuri i eger numri i te cilit eshte zvogeluar , nusja e lales etj

Nga shpendet me shpesh takohen thelleza, shapka, trumcaket, kumrijet , gushkuqietj. Gjithashtu takohen zvarranik te ndryshem si gjalperinj, hardhuca, breshka, nje numer i pakufizuar insektesh, milingona, etj.

Rehabilitimi zones se shfrytezuar duke u gjelberuar dhe pyllezuar do te permiresoje cilesine e ajrit floren dhe faunen e zones, etj. Mbas rehabilitimit te çdo sheshi do te kryhen te gjitha sherbimet e nevojshme per mbirjen dhe mirembajtje te tyre.



Ne teresi, ne funksionimin e ekosistemeve te tjera nisur nga koncepti i teresise ekologjike keto habitate kane vlera dhe duhet te ruhen dhe rehabilitohen.

Flora dhe vegjetacioni i kesaj zone dominohen nga shkurre te egra. Ne kete kat shkurre ka si mbulesa ne masen me te madhe te tij bimesia barishtore qe zhvillohet ne varesi te drejtperdrejte te mikroklimave dhe eshte rezultat i veprimtarise antropogjene.

### **Punime biologjike biodiversiteti**

Ndryshueshmeria biologjike e zones kushtezohet nga veprimi klimave mesdhetare.

Ne kete zone eshte prania e bimesise mesdhetare te shkurreve te ulta dhe barishteve si dhe te ferrave .

Bimesia e larte ne fomen e pyjeve masive mungon dhe dominohet nga llojet e siperpermendura dhe dushknajat qe jane deshmitare te pranise se tyre masive ne te kaluaren.

Nisur nga koncepti i teresise ekologjike keto habitate kane vlera dhe duhet te rehabilitohen.

Per kete ne zonen e kryerjes se punimeve do te mbillet bimesia e zones dhe bimesi e kultivuar ne te gjitha sheshet e sigurimit qe do te dalin per cdo horizont shfrytezimi.

Pervec filizave do te mbillen edhe bimet barishtore ne sheshet e shkalleve per te krijuar siperfaqe te gjelber. Mbjellja e tyre do te permisoje ne menyre te dukshme pejsazhin e zones dhe do te ndikoj ne rritjen e popullimin e numrit te gjitareve, shpendeve dhe zvarranikeve, sepse do te krijohen kushtet e nevojshme per zhvillimine tyre, te folezimit dhe do te eleminohet fenomeni i erozionit.

### **Punimet e rehabilitimit konsistojne si me poshtë.**

- Krijimin e siperfaqeve per mbjellje
- Sistemimin e materialit te mbuleses te depozituar paraprakisht ne kufijte e karrieres.
- Mbjelljen e siperfaqeve te reja me shkurre te egra dhe drure te zones mesdhetare
- Mirembajtjen e siperfaqeve te mbjella.

### **Masat zbutese te ndikimeve negative gjate procesit te shfrytezimit.**

Masat zbutese te ndikimeve negative konsistojne ne uljen e ndotjeve gjate punimeve ne kariere te ajrit nga pluhuri, gazet mbrojtja nga zhurma,si dhe uljen e efekteve negative hapsinore dhe ne territor, ne faunen dhe floren.Por pikesynimi kryesor i studimit mbetet rehabilitimi i tokes dhe evitimi ne maksimum i erozionit.

### **Masat konkrete qe do te merren gjate punimeve do te jene :**

- Mbjellje me filiza makje e gjitha periferise me te larte te shpatit te territorit gjate shfrytezimit. Kjo mase do te sherbeje edhe per uljen e nivelit te pluhurave dhe zhurmave ne vazhdim te projektit, si dhe te rrise mundesimin per vetegjenerim te drureve ne pjesen e larte me shpatin tjetër te kodres.
- Pemiresimin e bimesise ne te gjitha periferine e karrieres me bimesi te zones si makje per te izoluar pjesen e fragmentizuar nga shfrytezimi prej atyre te paprekura nga projekti duke lene mundesine per perhapje te metejshme te ketyre specieve vendase ne territoret fqinje.Te dy keto masa mund te sherbejne si bariera per pluhurin qe mund te nxirret nga aktiviteti eolik gjate shfrytezimit.





-Uljen e prodhimit per stinen e veres duke evituar keshtu me sa te jete e mundur pluhurat. Nga ana tjeter per te ulur efektet negative, gjate periudhave te thata do te perdoret lagia e shesheve te punes dhe sidomos, lagia e materialit te nxjere. Kjo do te mbroje ambjentin nga pluhuri gjate transportit te prodhimit

### **Rehabilitimi i territorit**

Masat rehabilituese do te konsistojne ne :

-Uljen e erozionit

-Restaurimin e habitateve

-Pasurimin e biodiversitetit me speciet natyrore.

-Rritjen e vlerave vizuale dhe rikrijuese te territorit qe do te shfrytezohet.

Se pari shfrytezimi me tarace me lartesi 10 m, eshte bere per te lehtesuar zbatimin e planit te rehabilitimit. Keto taraca do te lejojne si mbulimin e siperfaqes me gjelberim ashtu edhe evitimin e pamjeve te pakendeshme te shpateve vertikale te tarracave qe mund te mbeten zbuluar ne rastet e lartesis se pergjithshme te tarraces rreth 10 m.

Rradha e mbjelljeve do te jete nga lart-poshte, duke lejuar mundesine per vetepershapjen e specieve mbi bazat e aktivitetit eolitic dhe forces se rendeses. Gjeresia e shkalles se taraces do te jete 4m. Kjo lloj mbjellje lejon vetepershapjen e species, si dhe nuk demton ne rritjen e bimeve pasi nuk pengon dritezimin.

### **Rehabilitimi i tokes**

Per rehabilitimin e tokes, do te shfrytezohen mbetjet e imeta nga materiali i nxjerre dhe do te plotesohet me dhera humusore te pasur me pleh.

Nese do te nevojitet stabilizimi i ketij dheu nje pjese e faqes se pjerret do te behet me trungje te ngulura me thellesi 30 cm, mulcirimi do te jete i thate dhe me kashte, gjethe te bimeve te zones dhe dege. Mulcirimi do te sherbeje si per uljen e humbjeve te farnave nga largimi prej aktivitetit eolik, ashtu dhe per uljen e aktivitetit erodik per sa kohe vegjetacioni eshte i pa zhvilluar mire. Mbjelljet do te jene renditjen me largesi fidanesh cdo 10 m, gje qe do ti jape nje kurore densesi mjaft e mire territorit pas shfrytezimit, dhe lejon dritezimin per veterritjen dhe zhvillimin e bimeve natyrore.

### **Rehabilitimi i plote i mjedisve te territorit do te jete si me poshte:**

#### **Mbjellja e tarracave**

- Mbjellje e taracave ne shkallet e karrieres

- Filiza 2 vjecare ne periferi

- Mbjellje e filizave 2 vjecare te pemeve dhe lejimi i perteritjes se shkurreve.

Nga vete rehabilitimi i habitateve me perparesi do te marre rritja e abudances se shpendeve dhe zvarranikeve dhe njekoheesisht do te shtohen si habitatet ashtu dhe rezervat natyrore edhe per gjitaret e larte si lepuri etj. Prej ketej do te rritet edhe mundesia e pranise se mishngrenesve te larte si dhelpra, ujku etj.

#### **Kanalet dhe kunetat.**

Kunetat dhe kanalet do te bejne qe rrjedhja e ujrave siperfaqesore te behet me force rendese, duke perftuar ne kete menyre grumbullimin e tyre dhe me pas depertimin gradual ne toke.

Kombinimi i punimeve te shfrytezimit te karrieres me ato te zbutjes se impakteve mjedisore si dhe punimet rehabilituese, do te kete si pasoje edhe rritjen e numrit te te punesuarve



Kujdesi per punimet reabilituese nga ana e shoqerise do te vazhdojne te pakten deri ne kater vite pas mbarimit perfundimtar te shfrytezimit te karieres.

### **Krijimin e siperfaqeve per mbjellje, sistemimin, grumbullimi dhe mbjellja.**

Per te krijuar siperfaqet per mbjellje, shkurresh ose barishtesh te zones, subjekti parashikon qe ne vitin e pare te beje :

Sistemimin i dherave ne taracat e shesheve te shkalleve per te gjithë siperfaqen qe do te shfrytezohet. Ndryshimet e mundeshme ne ritmet e prodhimit do te reflektohen edhe ne planet e reabilitimit.

### **Punimet e mbylljes trajtimit te sterile dhe reabilitimit te zones**

Elementet e mesiperm jane marre ne konsiderate ne hartimin e projektit te mbylljes dhe llogaritjen e shpenzimeve perkatese per realizimin e tij dhe perkatesisht

-Zonat e shfrytezuara te krijuara nga shfrytezimi do te mbushen me sterilet e depozituara perreth tyre dhe me vone do te mbulohen me dhe aktiv per te mundesuar mbjelljen e pemeve te pershtateshme te zones.

-Do te çmontohen pajisjet

-Ne perfundim do te jete i shoqeruar nga sinjalistika perkates edhe rrethimi.

### **Preventivi i shpenzimeve dhe llogaritja e garancise per mbyllje dhe reabilitim**

*Tabela e shpenzime per mbylljen dhe reabilitimin e 1 Ha shoqëruar me impjant thyerje fraksionimi*

Preventivi i reabilitim per 1 ha per zonen e shfrytezuuar								
Nr .	Operacioni	Sip ,	Normati va ha/ha	Sip. Operac. ha	Normati va m <sup>3</sup> /ha oper.	Volu mi i punes (m <sup>3</sup> )	Çmimi lek/nje si	Vlera
<b>I</b>	<b>Plani i mbylljes se karieres</b>							
a	Krehje sistemim I faqeve anesore	1	1,5	1,5	200	300	50	15000
	Shuma I	<b>15000</b>						
	<b>SHUMA I</b>	<b>15000</b>						
<b>II</b>	<b>Plani I menaxhimit te mbetjeve</b>							
a	Sistemim I mbetjeve te zbulimit	1	0,6	0,6	2000	1200	20	24000
b	Sistemim I mbetjeve teknologjike	1	0,25	0,25	2000	2000	20	40000
	<b>SHUMA II</b>	<b>64000</b>						



II I		Plani I rehabilitimit perfundimtar te mjedisit						
		Sip ,	Normati va ha/ha	Sip. Operac. ha	Normati va nr/ha	nr	Çmimi lek/nje si	Vlera
a	Mbushje me dhe' i sheshit fundor	1	0,5	0,5	2500	1250	35	43750
b	Mbjellje pemesh	1	0,5	0,5	300	150	100	15000
c	Hapje gropash	1	0,5	0,5	300	150	1000	150000
d	Blerje pemesh	1	0,5	0,5	300	150	50	7500
e	Sherbime	1	0,5	0,5	300	150	50	7500
f	Kanali i ujrave te larta, drenazhim		Normati va ml/ha		Gjatesia ml			Vlera
		1	300		300	75	200	15000
g	Sinjalistike							5000
i	Çmontim impianti		Nr. mesatar	Pesha (ton)	Nr. Punetor	Ore pune	Paga	Vlera
1	Çmontim I makinerive e paisjeve			15	3	48	341	16368
2	Çmontim impiantit te perpunimit		1	100	5	120	341	40920
3	Prishja e objekteve siperfaqsores		3	20	4	160	284	45440
<b>SHUMA i1 - i3</b>		<b>102728</b>						
j	Ngarkim materialesh		Sasia (ton)	Normati va ore/ton	Ore pune		Paga	Vlera
			135	1	135		341	46035
k	Transport materialesh, ngarkim, shkarkim		Sasia (ton)	Dist. Km	Çmimi l/ton/km			Vlera



		135	30	16			64800
<b>SHUMA (III)</b>	<b>457300</b>						
<b>SHUMA (I+II+III)</b>	<b>536300</b>						
Shpenzime suplementare	26815						
<b>TOTALI</b>	<b>563115</b>						

Siperfaqet e zones qe do te preken nga shfrytezimi jane si meposhte:

1-Siperfaqia totale e karrieres Perendimore	= 18 545 m <sup>2</sup>
2-Siperfaqia totale e karrieres Lindore	= 24 672m <sup>2</sup>
3-Siperfaqia totale e prekur nga projekti	= 43 217 m <sup>2</sup>

Shpenzimet per rehabilitimin e karrieres do te jene = 4.3 ha x 563 115 lek/ha = 2 421 394 lek  
Vlera totale e garancise financiare per rehabilitimin e mjedisit do te jete: = 2 421 394 lek

**Garancia vjetore per rehabilitimin do te jete**

**2421394 leke / 3 vite = 807 131 leke/vit**

**Kujdesi per punimet rehabilituese nga ana e shoqerise “BB GROUP Construction” Shpk do te vazhdoje deri ne mbarimin perfundimtar te shfrytezimit te karrieres e ne vazhdim.**

Plani i rehabilitimit më i detajura do të jetë pjesë e dokumentacionit për Leje Mjedisit. Ky plan do të hartohet sipas

***UDHËZIM I PËRBASHKËT, Nr. 19, datë 24.8.2022, Për miratimin e formatit standard për hartimin e planit të rehabilitimit të mjedisit në veprimtaritë minerare formati standart i planit te rehabilitimit te mjedisit per vemprimtarine minerare, të miratuar nga:***

Ministër i Infrastrukturës dhe Energjisë,

Ministër i Turizmit dhe Mjedisit,

**Belinda Balluku**

**Mirela Kumbaro Furxhi**



PLANIMETRIA ME PUNIMET E REHABILITIMIT  
 OBJETI I GURIT GELQEROR "BORIZANE" KRUJE, DURRES, ZONA MINERARE 373/1  
 Shkalla 1:1000



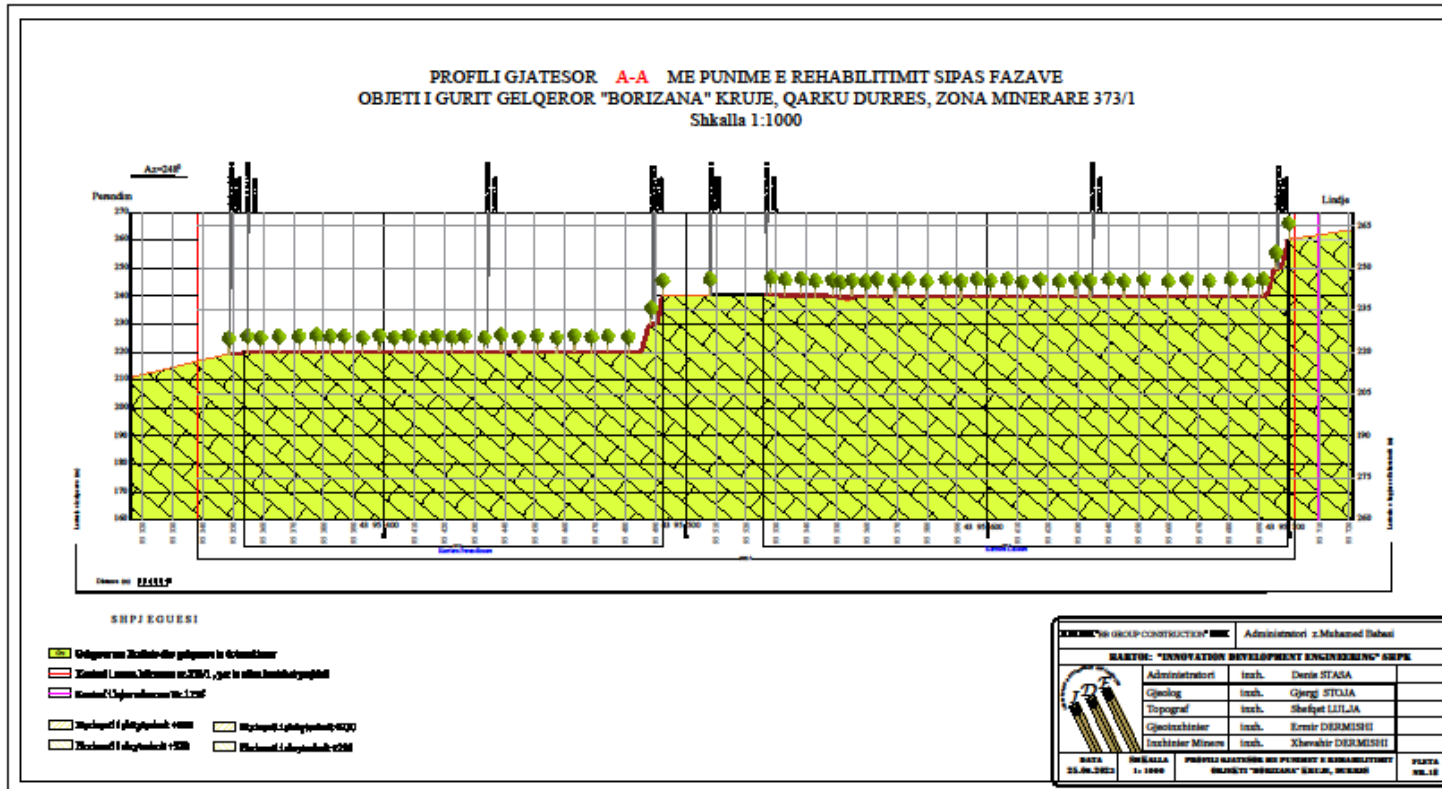
SHFJEGUESI

- Kufiri i zonës Minerare nr.273/1
- Kufiri i zonës bashkë projekt
- Kufiri i zonës minerare Nr.1542/2
- Kufiri i zonës minerare Nr.1750
- Kufiri i zonës minerare Nr.795/1
- Puncte të ndëryla për rehabilitim
- Tranzitë kapitule të bashkëveprimit - Kartona Lindore - Qendër, Kartona perendimore 140m
- Rruge e shërbimit e cilësia të shërbimit për 24mbas... gjatësi 271 m

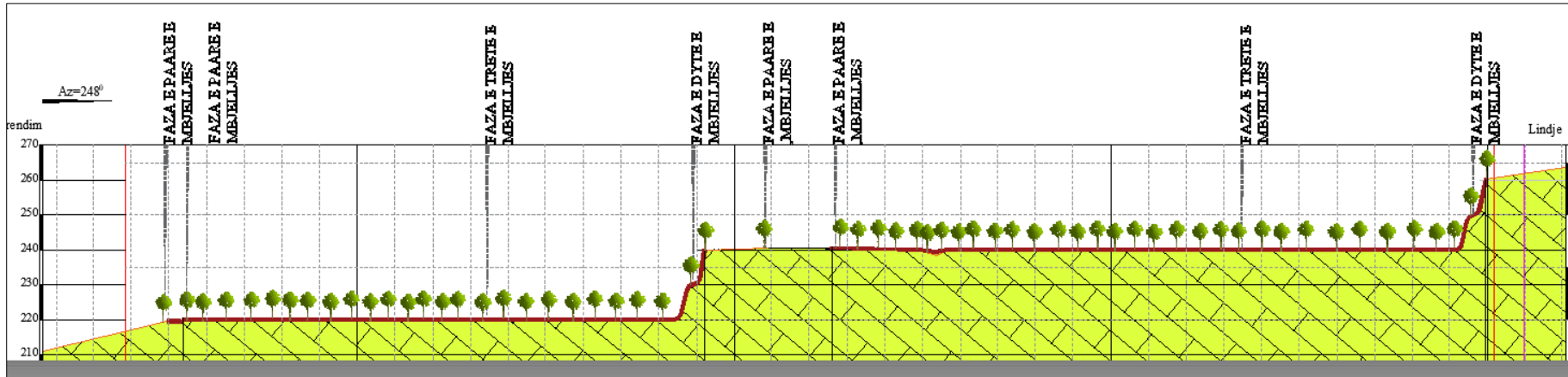
KONSTRUKTORI/CONTRACTOR/WORKS		Administratori e/Management/Owner	
<b>SHIRTI: "INNOVATION DEVELOPMENT ENGINEERING" SH.PK</b>			
Administratori	insh.	Dimitri STASA	
Geolog	insh.	Gjergj STOGA	
Topografi	insh.	Shëqipt LLEJA	
Geodetistare	insh.	Ernest DEDRISHI	
Inzhineri Minier	insh.	Shpresa DEDRISHI	
<b>BAZA</b>	<b>SHKALLA</b>	<b>PLANIMETRIA ME PUNIMET E REHABILITIMIT</b>	<b>OBJEKTI "BORIZANE" KRUJE, DURRES</b>
SH.PK/SH.PK	1:1000		SHIFRA SK.17



FAZAT E REHABILITIMIT PROGRESIV, GRAFIKISHT.



## FAZAT E REHABILITIMIT TE DETAJUARA





## **Ë) Masat e mundshme për shmangien dhe zbutjen e ndikimeve negative në mjedis**

### **Masat për mbrojtjen e tokës**

Per te ulur ne minimum ndikimet nga zhurmat do te merren keto masa:

- Makinerit e shpimit, te ngarkimit dhe transportit te gurit gelqror do te jene bashkekohore qe plotesojne standartet shteterore, te pajisura ne marmita silenciatore te pakesimit te zhurmave.
- Per te ulur me tej ndikimin nga zhurmat puntoret detyrimisht do te perdorin paisjet e mbrojtjes ne pune “kufje”

Brenda zones karieres vlerat e zhurmave jane gjithmone poshte normave te lejuara. Jane bere matje te nivelit te zhurmave ne disa objekte te ngjashme ku perdoren te njejtat makineri dhe del se ne distancen 10m nga makinerit zhurmat arrijne nivelin 70 dB.

Emetimet ne ajer perfaqsohen nga pluhuri qe krijohet gjate shpimit te birave nga sondat, ngarkimit, shkarkimit te gurit gelqror, levizjes se makinerive ne territorin e karieres ndersa ndikimi nga gazet shkaktohet nga mjetet motorrike, sonda, eskavatore, fadromat, kamionet dhe mjetet e tjera motorrike qe levizin ne kariere.

### ***Me projekt per mbrojtjen nga pluhuri do te merren keto masa.***

a-Sonda e shpimit do te jete e pajisur me sistemin e kapjes se pluhurit.

Sasia e pluhurit te krijuar gjate shpimit te birave thithet nga nji respirator i fuqishem kalon ne nje ciklon ku depozitohet pluhuri por ne fakt thellesia e tyre nuk i kalon 0.5 m dhe numri i tyre eshte i vogel .

b-Per te eleminuar pluhurin qe krijohet gjate ngarkimit te gurit gelqror, transportit dhe levizjes se mjeteve ne shkallet e karieres, materiali qe ngarkohet dhe sheshet e shkalleve do te lagen me uje, ndersa makinat do te mbulohen me mushama.

Duke marre ne konsiderate prodhimin ditor pluhurat gjate nxjerrjes dhe ngarkimit do te jene minimale.

### **Per mbrojtjen nga gazet e motorreve dizel do te merren keto masa.**

Mjetet motorrike do te jene bashkekohore qe plotesojne standartet shteterore. Ato do te jene te pajisura ne marmita me katalizatore per kapjen e gazeve toksike.

Meqenese qendrat e banuara jane ne nje distance relativisht te larget nga zona e shfrytezimit, keto emetime nuk ndikojne ne to.

Gjithashtu nuk do te kete ndikim tek punonjesit e karieres, floren dhe faunen per rreth saj.

Per zbutjen e ketyre ndikimeve mbi punonjesit e karieres ata do te pajisen me mjete mbrojtese nga pluhuri dhe gazet.

### **Masat teknike**

Per parandalimin e erozionit, shembjes dhe vithisjeve te ndryshme, ne zonen e shfrytezimit subjekti parashikon, cdo vit, te kryeje punimet e meposhteme:

Pas perfundimit te shfrytezimit qe ne vitin e pare te aktivitetit shfrytezues te nje pjese te shkalles se pare, ne sheshet e krijuara dhe kryesisht ne sheshin e lene per kete qellim, do te ridepozitohen hap pas hapi ne çdo vit mbetje te ndryshme te zbulimit te cilat perbehen nga depozitime deluvionale produktive;



Depozitimi i tyre behet me qellim te parandalimit te erozionit te shpateve dhe per t'i paraprire mbjelljes se bimeve dhe pemeve karakteristike te zones;

Gjate ushtrimit te aktivitetit te shfrytezimit do te ruhen parametrat gjeometrike dhe gjeomekanike te shkalleve te shfrytezimit te parashikuar ne projekt;

Sistemimi, krefja dhe skarifikimi i skarpateve te shkalleve te shfrytezuara do te behet ne menyre sistematike, sipas parametrave gjeometrike te percaktuar ne pjesen perkatese te projektit;

Gjate shfrytezimit dhe ne perfundim te tij do te ruhen parametrat e pjerresise se shkalleve dhe te siperfaqeve te mbuluara per te lejuar rrjedhen normale te ujerave te rreshjeve dhe parandaluar grumbullimin dhe shpelarjen e siperfaqes se shfrytezuuar dhe te mbuluar;

### **Masat estetike dhe ekologjike**

Gjate ushtrimit te aktiviteti te tij, subjekti i licensuar do te kryeje cdo vit proceset e me poshteme:

- Sistemimin e skarpateve perfundimtare te shkalleve te shfrytezimit duke respektuar parametrat gjeomekanike dhe gjeometrike te tyre;
- Lenien e brezave mbrojtes midis kufijeve te zones se shfrytezimit dhe siperfaqes tjeter (jashte kufirit te zones);
- Sistemimin , perpunimin dhe mbulimin e siperfaqeve horizontale te shkalleve duke i kthyer ato ne forme brezaresh;
- Krijimin e kushteve te pershtateshme per mbjelljen dhe kultivimin e bimeve dhe pemeve te ndryshme lokale;

Mbjelljen e siperfaqeve te shkalleve me bime dhe peme , kryesisht me shkurre te ndryshme dhe bime te tjera , te cilat jane karakteristike per zonen.

### **F) Ndikimet e mundshme në mjedisin ndërkufitar (nëse projekti ka natyrë të tillë).**

Vetë vendndodhja e objektit në Njësinë Administrative Borizan, Qarku Durrës, shmang kontakte me kufinj të shtetror, si dhe proceset teknologjike që do të zbatohen në këtë object përjashtojnë ndikimin ndërkufitar.

Subjekti do te kujdeset per administrimin e çdo informacioni qe lidhet me ushtrimin e veprimtarise, ai do të mbajë lidhje të vazhdueshme me ARM Tiranë.

Administrimi i te dhenave konsiderohet shume i rendesishem per menyren e operimit te subjektit dhe do te perdoret per te permiresuar eficencen e çdo mase te parashikuar per zbutjen e ndikimeve ne mjedis dhe ne teresi. Per mbajtjen e te dhenave do te perpilohet nje regjister i veçante, fushat e te cilit te mbulojne te gjithe llojin e informacionit te mbledhur qe lidhet me aktivitetin e minieres.



**HARTOI: INNOVATION DEVELOPMENT ENGINEERING SH.P.K.**

**EKSPERT MJEDISOR** :  
**EKSPERT MJEDISOR** :  
**GJEONXHINIER** :  
**GJEONXHINIER** :

**BARDHYL SHUSHKU**  
**XHEVAHIR DERMISHI**  
**ERMIR DERMISHI**  
**DENIS STASA**

