

# PËRMBLEDHJE JOTEKNIKE PËR AKTIVITETIN

**“Magazininim i hekurishteve/skrapeve të metalit që nuk përmbajnë  
materiale të rrezikshme”**

**Vendndodhja:** Lezhe Lac LAC Lagjja Gjorme, Rruga Autostrada Gjorme-Laç, Nr. pasurie 6/10/1,  
zona kadastrale 1768.

**Kërkues:** Subjekti juridik “Rafaelo 2002” sh.p.k.. / NIPT K22113003Q

**Administratori:** z. Fatmir Marku



Qershor, 2024

## TABELA PËRMBLEDHËSE

**1.TË PËRGJITHSHME.....3**

**2. PËRSHKRIMI I PROJEKTIT..... 9**

2.1. Qëllimi i projektit

2.2. Vendndodhja e aktivitetit

2.3 Lidhja e objektit me infrastrukturën inxhinierike

2.4. Përshkrimi i proceseve teknologjike të aktivitetit

**3. INFORMACION PËR SHKARKIMET E MUNDSHME NË  
MJEDIS.....13**

3.1. Identifikimi i ndikimeve të mundshme negative në mjedis

3.2. Masat e nevojshme për zbutjen e ndikimeve

**4.PROGRAMI I  
MONITORIMIT.....14**

4.1.Qëllimet e monitorimit mjedisor

4.2. Objektivat e Monitorimit

**5. PËRPARESITË E  
PROJEKTIT/PËRFUNDIME.....15**



## 1. TË PËRGJITHSHME

Shoqëria "RAFAELO 2002" me administrator z.Fatmir Marku, është një subjekt juridik i regjistruar në QKB me NUIS **K22113003Q**. Sipas ekstraktit të QKB-së, subjekti "RAFAELO 2002" është shoqëri aksionare, themeluar me 13.09.2002.

Zyra qendrore/zyra e përfaqësimit në Shqipëri është në adresën: Autostrada Vorë-Tirane, ngjitur me firmen Ukrometal shpk, Picar, Vorë.

Subjekti "RAFAELO 2002", si objekt të veprimtarisë së tij ka:

Import-Eksport te mallrave industriale, ushqimore, materiale ndertimi (nga te gjitha llojet). Makineri dhe pjese nderrimi, mallra elektrike, hidraulike dhe hidrosanitare, lende drusore, te perpunuara dhe te paperpunuara, etj. Ndertime te ndryshme civile dhe industrial, sherbime te ndryshme ne ndertim nga te gjitha llojet. Linje prodhimi me materiale inerte si: prodhim inertesh nga te gjitha llojet, prodhim tulle, tjegull, pllaka, tubacione, shtylla elektrike si dhe cdo lloj tjetër prodhim betoni, servise te ndryshme, lavazhe, etj. Transporte me makineri te ndryshme, kombetare dhe nderkombetare. Tregeti, importe dhe eksporte te karburanteve dhe nenprodukteve te tyre. Tregeti ne fushen e ushqimit social si: Bare, restorante, ho tele. Importe-eksporte dhe tregeti te mjeteve motorike (te gjitha llojeve). Tregeti, perpunim dhe eksport mbeturinash hekuri (skrap) te te gjitha llojeve. Agjensi detare dhe spedicionere. Peshkim me vendndodhje ne portin Durres dhe Shengjin Lezhe. Sherbime ruajtje (roje private) dhe sigurie fizike. Montim katalizatoresh per automjete te ndryshme. Shërbime avokatie. Kembim valutor (Exchange). Ndertim, Operim, Transferim hidrocentrali, prodhim dhe shitje energjie elektrike. Servis automjetesh: Riparim dhe mirmbajtje te pjeseve mekanike dhe te motorrit, te mjeteve rrugore me motor dhe rimorkiove. Riparim dhe mirmbajtje te karrocërisë, te mjeteve migore me motor dhe rimorkiove. Riparim dhe mirmbajtja e impiantit elektrik, te mjeteve rrugore me motor dhe rimorkiove. Mbledhje depozitim shkatërrim i mjeteve ose pjeseve te tyre te dala jashte perdorimit apo te braktisura. Transport nderkombetar udhetaresh. Transport nderkombetar mallrash per te trete dhe me qera. Transport me mjete jashte norme. Grumbullim, transportim, depozitim i mbetjeve plastike dhe skrapeve/hekurishteve te metaleve. Shitje dhe Blerje e automjeteve.

Shoqëria 'RAFAELO 2002' sh.a., përfaqësuar nga administratori z.Fatmir Marku, kane ne pronesi pronen ku ndodhen objektet ku ushtrohet aktiviteti, pronen me nr. 6/10/1, ne zonen kadastrale 1768.

Dukë parë të gjithë fushën e veprimtarisë ku operon, subjekti kërkon zhvillon aktivitetin "Magazininim i hekurishteve/skrapeve të metalit që nuk përmbajnë materiale të rrezikshme", me vendndodhje Lezhe Lac LAC Lagjja Gjorme, Rruga Autostrada Gjorme-Laç, Nr. pasurie 6/10/1, zona kadastrale 1768.

Kjo zonë është e përshtatshme për zhvillimin e këtij aktiviteti pasi është një zonë me karakter shumë ekonomik dhe industrial, ne afersi te rrugeve kryesore dhe larg qendrave te banuara.





REPUBLIKA E SHQIPËRISË

MINISTRIA E FINANÇAVE DHE EKONOMISË  
QENDRA KOMBËTARE E BIZNESIT

## EKSTRAKT I REGJISTRIT TREGTAR PËR TË DHËNAT E SUBJEKTIT “SHOQËRI AKSIONARE”

### GJENDJA E REGJISTRIMIT

1. Numri unik i identifikimit të subjektit (NUIS)	K22113003Q			
2. Data e Regjistrimit	13/09/2002			
3. Emri i Subjektit	RAFAELO 2002			
4. Forma ligjore	Shoqëri Aksionare			
5. Data e themelimit	13/09/2002			
6. Kohëzgjatja	Nga: 13/09/2002 Deri:			
7. Zyra qendrore e shoqërisë në Shqipëri	Tirane Tirane TIRANE Njësia Bashkiake nr.11, Rruga 29 Nentori, kthesa e Kamzës, zonë kadastrale nr.8310, numër pasurie 12/104.			
8. Kapitali	1.852.000.000,000			
9. Vlera e kapitalit të shlyer:	1852000000.0000			
10. Numri i aksioneve:	1.852.000,000			
10.1 Vlera nominale:	1.000,000			
11. Kategoritë e aksioneve të shoqërisë	të zakonshme	me përparësi	me të drejte vote	pa të drejte vote
11.1 Numri për secilën kategori				
12. Objekti i aktivitetit:	Import-Eksport të mallrave industriale, ushqimore, materiale ndertimi (nga të gjitha llojet), Makineri dhe pjesë nderrimi, mallra elektrike, hidraulike dhe hidrosanitare, lende drusore, te perpunuara			

Fig. 1 Pjese nga ekstrakti i subjektit



## 2. PËRSHKRIMI I PROJEKTIT

### 2.1. Qëllimi i projektit

Qëllimi i projektit të propozuar është magazinimi dhe tregtimi i produkteve kimike, pesticide për bujqësi.

Objekti do të shërbejë për magazinimin e përkohshëm të produkteve për mbrojtjen e bimëve.

### 2.2. Vendndodhja e aktivitetit

Prona për të cilën po vlerësohet zhvillimi i këtij aktiviteti ndodhet në Tirane Vore PICAR Autostrada Vore-Tirane Picar, ngjitur me firmen Ukrometal shpk, Tirane.

#### *Koordinatat e objekteve ku ushtrohet veprimtaria:*

Nr.	GAUS KRUGE	KRGJSH
P. 1		
P. 2		
P. 3		
P. 4		
P. 5		

Kjo zonë është e përshtatshme për zhvillimin e këtij aktiviteti pasi zona është me karakter shumë ekonomik dhe industrial, zone që nuk ka objekte banimi dhe me hapsira të bollshme. Pozicionimi përgjatë rrugës kryesore dhe në afërsi të autostrafes Lezhe-Tirane, si edhe ekzistenca e rrugëve hyrëse dhe dalje mundëson zhvillimin e shumë aktiviteteve dhe krijon lehtësira në aksesimin e tyre.

Vendosja e këtij aktiviteti në këtë zonë përmbush kriteret bazë mjedisore për ushtrimin e aktivitetit:

- Nuk ndodhet pranë sipërfaqeve të urbanizuara (intensitet të lartë banimi);
- Nuk ka prani të burimeve ujore;
- Aksesimi për në pronë është i drejtëpërdrejtë.



### 2.3 Lidhja e objektit me infrastrukturën inxhinierike

Aktiviteti në fjale ndodhet në brendësi të pronës dhe nuk cenon pronat e tjera përreth. Zona e vendndodhjes së objektit ka infrastrukturë ekzistuese rrugore, rrjetin elektrik dhe rrjetin e furnizimit me ujë të pijshëm.

Fig.4. Ortofoto e vendndodhjes së veprimtarisë (Sipas sistemit koordinativ- Albanian 1986/Gauss-Kruger Zone ) .

Burimi: *geoportal.asig.gov.al*

Fig nr. 5. Harta e distancave me objekte te tjera

Burimi: *geoportal.asig.gov.al*

Fig nr. 6. Harta e distances se objektit me siperfaqe ujore

Burimi: *geoportal.asig.gov.al*

### 2.4. Përshkrimi i proceseve teknologjike të aktivitetit

Kompania 'Rafaelo 2002' shpk merret nder te tjera me ofrimin e sherbimit grumbullimin dhe tregtimit te skrapit duke perfshire te gjitha mbetjet e metaleve, si dhe sherbime te tjera te lidhura me kete fushe.

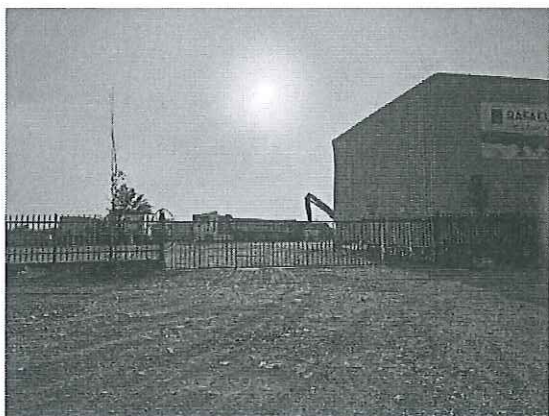
Ssubjekti zoteron gjithashtu licencen me nr. LN-7557-06-2019 ku bejne pjese veprimtarite si meposhte:

- a) Riparim dhe mirembajtje e pjeseve mekanike te motorit, te mjeteve rrugore me motor dhe rimorkiove
- b) Riparim dhe mirembajtje e karrocise te mjeteve rrugore me motor dhe rimorkiove
- c) Riparim dhe mirembajtje e impiantit elektrik, te mjeteve rrugore me motor dhe rimorkiove
- d) Blerja, shitja e mjeteve me motor dhe rimorkio
- e) Mbledhja, depozitimi, shkaterrimi i mjeteve ose pjeseve te tyre te dala jashte perdorimit apo te braktisura.

Procesi i grumbullimit te skrapit dhe te mbetjeve te automjeteve te nxjerrja jashte qarkullimit kryhet nga subjekti "Rafaelo 2002" sh.p.k. sipas percaktimeve ligjore dhe sipas licencave dhe paisjeve perkatese.



Foto nga aktiviteti:



### 3. INFORMACION PËR SHKARKIMET E MUNDSHME NË MJEDIS.

Shkarkimet në mjedis gjatë fazës së funksionimit të këtij aktiviteti do të jenë minimale.

#### 3.1. Identifikimi i ndikimeve të mundshme negative në mjedis.

Një nga objektivat e këtij raporti është identifikimi i ndikimeve të mundshme që mund të shkaktohen në mjedis nga ky aktivitet në terësi. Identifikimi i ndikimeve të mundshme në mjedisin e kësaj zone do të vlerësohen në një rën prej fazave kryesore; faza e operimit, pasi aktiviteti është ekzistues dhe ndikimi në mjedis do të jetë vetëm gjatë ushtrimit të aktivitetit.

#### *Shkarkime në ujë*

Gjatë zhvillimit të aktivitetit nuk kemi ndotje të ujërave nëntokësore apo sipërfaqësore. Ujërat që dalin nga aktiviteti janë ujera të cilat lindin si rrjedhojë e aktivitetit të lagës së zonës së objektit, dhe ujërat e rreshjeve nga kushtet atmosferike si dhe rrjedhjeve të mundshme të lengjeve nga mjetet apo aktivitete të tjera. Në ujera mund të ketë si pasojë e difekteve të ndryshme gjatë procesit të punës ku mund të ndodhin rrjedhje të vajit të përdorur që nxirret nga automjetet. Duke parë infrastrukturen e dedikuar të subjektit për grumbullimin e vajit të përdorur nuk parashikohet të ketë ndotje të ujërave nëntokësore ose sipërfaqësore.

#### *Emetimet në ajër*

Gjatë zhvillimit të këtij aktiviteti, emetimet në ajër janë kryesisht: emetimet e gazeve që çlirohen nga lëvizja e automjeteve në perimetrin e aktivitetit, shkarkimet e mjeteve dhe skrapit dhe pluhurat. Pra, mund të themi se niveli i shkarkimeve do të jetë normal për një zonë shërbimi dhe të pa banuar, duke pasur parasysh mjetet rrugore që qarkullojnë të jenë konform normave të përcaktuara.

#### *Ndikimet në tokë.*



Zhvillimi i këtij aktiviteti nuk do të ndikojë negativisht në tokë, kjo vjen si rezultat se nuk do të magazinohen lëndë të rrezikshme, Megjithate mund te kete ndotje ne rast te pakujdesive apo aksidenteve ne rrjedhjen e vajrave te automjeteve gjate kohes qe transportohen per ne servis apo behen riparimet perkatese.

#### *Ndikimet në florë/ faunë.*

Kjo zonë nuk bën pjesë në zonat e mbrojtura dhe aktiviteti nuk ndikon në florën dhe faunën e zonës në fjalë, pasi kjo zonë nuk ka bimësi me rendesi per tu konsideruar, duke qene se zona eshte kryesisht me aktivitete te ndryshme biznesi. Prona ku do te zhvillohet aktiviteti ka infrastrukture te ngritur. Në këtë prone është ndërtuar objekti me intalimet e nevojshme per zhvillimin e ketij aktiviteti. Objekti ku kryhet aktiviteti ndodhet ne nje zone ku ka shume pake aktivitete kryesisht biznese dhe sherbime te kategorive te ndryshme.

#### *Mbetjet e prodhuara.*

Gjatë zhvillimit të këtij aktiviteti, mbetjet që do të prodhohen do të menaxhohen duke respektuar legjislacionin në fuqi për menaxhimin e mbetjeve. Grumbullimi i mbetjeve do të jetë i diferencuar që në vendburim per ato mbetje qe eshte e mundur te kryhet ky proces. Në ndihmë do të vijnë edhe konteineret e Njesisë Administrative përkatëse.

Për një menaxhim të duhur të mbetjeve subjekti ka nënshkruar kontratat përkatëse me subjektet e licensuara për trajtimin dhe menaxhimin e tyre, kjo kryesisht e lidhur me mbetjeve specifike sic jane vajrat, skrapit etj. Nje prej tyre eshte dhe kontrata me subjektin e licencuar per marrjen dhe trajtimin e vajrave te perdorur.

Subjekti do te grumbulloje dhe tregtoje mbetje metalike dhe skrapit.

Gjate procesit mund te gjenerohen dhe mbetje nga aktiviteti i perditshem i punonjesve dhe stafit te kompanise ne kete aktivitet.

### **3.2. Masat e nevojshme për zbutjen e ndikimeve**

Ndikimet negative në mjedis gjatë shfrytëzimit të objektit janë në nivele të pranueshme nese zbatohen percaktimet ligjore dhe merren masat e nevojshme mbrojtese. Disa prej masave kryesore që do të ndërmerren janë përmendur në mënyre të përmbledhur si më poshtë shënuar.

- Kontrollin dhe mbajtjen e ndikimeve brenda zonës së aktivitetit;
- Shmangien e efekteve negative në shëndet dhe mjedis;
- Kufizimi i veprimtarisë vetëm brenda objektit;
- Kontrolli i pluhurave nepërmjet lagies së zonës;
- Kontrolli i automjeteve për të parandaluar rrjedhjet e karburantit dhe çlirimet tej normave të lejuara.





- Menaxhimi i pershtatshem per grumbullimin e vajrave te perdorur dhe mbetjeve te tjera te gjeneruara.
- Vendosja e kontenierëve në brendësi dhe jashtë objektit, diferencimi i mbetjeve sipas fraksioneve të gjeneruara dhe transportimi periodik i tyre në vendepozitim më të afërt të caktuar nga njësia administrative.
- Mirembajtja e sistemit të ndarjes së ujrave të kanaleve të grumbulluara nga kanalet sipërfaqësore të objektit dhe vajrat e grumbulluar.
- Pastrimi periodik i rrjetit të drenazhimit të ujrave teknologjike të larjes dhe të shiut.
- Mbjellja e pemëve dekorative përreth objektit për të krijuar një ambient të pastër dhe rekreativ.

Do të respektohen të gjitha kushtet dhe masat në Lejen e Mjedisit që do të vendosen nga AKM-ja dhe Ministria e Turizmit dhe Mjedisit.

#### **4.PROGRAMI I MONITORIMIT**

##### **4.1 Qëllimet e monitorimit mjedisor**

Qëllimi i monitorimit mjedisor është që të sigurojë të dhëna nëpërmjet të cilave të vlerësohet nëse zhvillimi i veprimtarisë është në përputhje me ligjet dhe standardet mjedisore që lidhen me të, për të vlerësuar shkallën e ndikimit (nëse ka), si dhe për të vlerësuar performancën mjedisore të menaxhimit të saj në kuadër të përmirësimit të vazhdueshëm.

##### **4.2 Objektivat e Monitorimit:**

- Për të zbuluar ndryshimet dhe për të karakterizuar saktësisht nga ana sasiore tendencat (prirjet) e zhvillimit të burimeve. Për të siguruar informacione mbi lidhjen midis kushteve (gjendjeve) të burimeve dhe shkaqeve të tyre.
- Për të evidentuar cilësinë e mjedisve ku njeriu ushtron aktivitetin e tij jetësor, me synim për të marrë masat e nevojshme për përmirësimin e tyre.
- Për të vlerësuar efektivitetin e politikave dhe veprimeve për menaxhimin e burimeve natyrore.
- Për të përcaktuar impaktet afatgjatë (nëse ka).



- Për të përcaktuar zgjatjen e kthimit në normalitet të cilësisë së mjedisit në zonë, në rastet kur vlerësohet se ka ndikime dhe impakte në të.
- Të krijojë një arkivë (regjistër) të cilësisë së mjedisit, një bazë të dhënash që do të mund të përdoret në të ardhmen.
- Për të garantuar përshtatshmërinë e një objekti mjedisor për tu përdorur për qëllim të caktuar.

#### **5. PËRPARESITË E PROJEKTIT/PËRFUNDIME**

- Pozicionimi përgjatë rruges kryesore si edhe krijimi i rrugëve hyrëse dhe dalëse mundëson zhvillimin e këtij aktiviteti dhe krijon lehtësira në aksesimin e tij nga qytetaret.
- Gjatë funksionimit të tij nuk do të shkaktohet ndotje te medha te tokës, ajrit, ujit.
- Me vendosjen e kontenjereve të veçantë për grumbullimin e mbeturinave që do të gjenerohen nga zhvillimi i aktivitetit, dhe nënshkrimi i kontratave me subjektet e licensuara për trajtimin e tyre, do të zgjidhet problemi i trajtimit të tyre dhe në të njëjten kohë do të parandalojë ndotjen e mjedisit.



ANEKSI 1

Dokumentat e prones ku eshte vendosur aktiviteti:

A handwritten signature in blue ink, consisting of a large, stylized initial 'F' followed by a horizontal line and some smaller, less distinct characters.





REPUBLIKA E SHQIPËRISË  
ZYRA E REGJISTRIMIT TE PASURISË SË PALUAJTSHME

ÇERTIFIKATË  
PËR VËRTETIM PRONËSIE

Zyra e Regjistrimit KURBIN Zona Kadastrale Nr. 1768  
 Numri i Pasurisë 12/4/1 Votumi 11 Faqe 145  
 Adresa e Pasurisë ARE  
 Lloji i Pasurisë ARE  
 Sipërfaqja Totale 4457m<sup>2</sup>  
 Nga kjo : Sa Truall = Nga kjo : Sa Ndërtesa =  
 Nqs pallat : Kuota e pjesëmarrjes \_\_\_\_\_ %

KJO ÇERTIFIKATË LËSHOHET PËR TË VËRTETUAR QË

Zot ( Zotërinjtë )

Emri	Atësia	Mbiemri	Pjesa	Adresa
<u>MARK</u>	<u>NOUE</u>	<u>ÇINAJ</u>	<u>I</u>	<u>TIRANE</u>
/	/	/	/	/
/	/	/	/	/
/	/	/	/	/

- është pronar i 12/4/1  
 - janë bashkëpronarë sipas pjesëve më lart =  
 - është përfaqësues i familjes e cila ka në pronësi =  
 - kufizimet e pasurisë janë : V 272 L 4470572AOC J 233 P 224

Kjo çertifikatë plotësohet në përputhje me  
Ligjin e Regjistrimit të Pasurive të  
Paluajtshme.

Kjo çertifikatë lëshohet sipas kërkesës së  
parapitë nga i (të) interesuari (t)  
me datën 16/05/06 Nr. 1808-1310

Data e lëshimit të çertifikatës

16/05/2006



# HARTA TREGUESE E REGJISTRIMIT

(Fragment)

E REGJISTRIMIT  
RIVE TE PALUAJSHME

KURBIN



## A. IDENTIFIKIMI I PASURISE

ZONA KADASTRALE 1/68 NR. I PASURISE 12/44 VOL. 4 FQ. 101  
 INDEKSI I HARTES 10.14-20-138-C SHKALLA 1:250  
 ADRESA E PASURISE: Rrethi KURBIN Q/TE URDARI  
 Rr. \_\_\_\_\_ F/D \_\_\_\_\_ Sh \_\_\_\_\_ K \_\_\_\_\_ Ap \_\_\_\_\_

## B. KUFIZIMET

V. 232

L. AUTOSTRADE

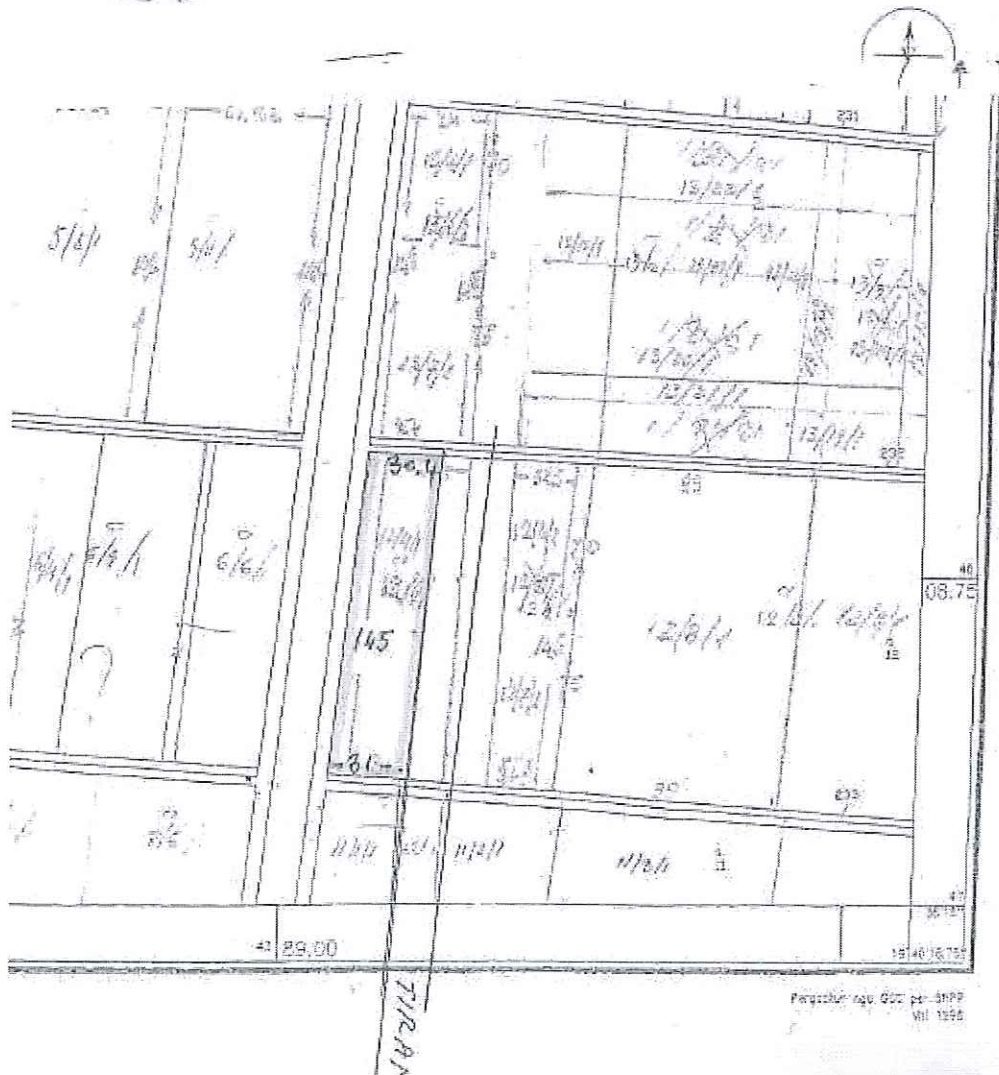
J. 233

P. 227

## C. PRONARI

NARIL NDYR GJINA

D. Data: 16.10.2006, Ora: \_\_\_\_\_



Certifikata e pronës dhe harta treguese