

**SUBJEKTI**  
**“LLANAI” SHPK**

**NIPT M41504055N**

**PËRMBLEDHJE JOTEKNIKE PËR AKTIVITETIN:**

**MENAXHIMI I MBETJEVE**

**ID 5.10/a**

**STACION TRANSFERIMI PËR MBETJE TË RREZIKSHME QË  
NUK PËRMEDET MË LART.**

*Sipas shtojcës 1 të Ligjit 52/2020 “Për disa ndryshime në ligjin nr.10448, datë 14.07.2011, të ndryshuar”)*



**VENDNDODHJA: Tiranë, Arë+Truall+Ndërtesë me Nr 102/43,  
Zona Kadastrale Nr 2376, Lalm, Tiranë.**

## **PËRMBAJTJA E RAPORTIT**

1.	PROFILI I OPERATORIT.....	3
2.	QËLLIMI I RAPORTIT.....	3
3.	OBJEKTIVAT E RAPORTIT.....	3
4.	VENDNDODHJA E AKTIVITETIT.....	4
5.	PËRSHKRIMI I AKTIVITETIT.....	5
6.	IDENTIFIKIMI DHE VLERËSIMI I SHKARKIMEVE DHE NDIKIMEVE NË MJEDIS.....	7
7.	MASAT ZBUTËSE DHE PARANDALUESE TË NDIKIMEVE NË MJEDIS.....	12
8.	MONITORIMI.....	13

## 1. PROFILI I OPERATORIT

Subjekti "LLANAI" SHPK është i regjistruar ne QKB me Formë Ligjore si **Shoqëri me përgjegjësi të Kufizuar (SHPK)**, i pajisur me Nr. Identifikimi **NIPT M41504055N**, me Administrator **Z. Emiljano Llanaj**.

Fusha e veprimtarisë së operatorit konsiston në: *Mbledhje, grumbullim, transportim, ruajtje, riciklimi, përpunimi, asgjësimi apo tregtimi me pakicë brenda vendit ose nëpërmjet eksportimit, të mbetjeve të llojeve të ndryshme dhe mjeteve motorrike, veçanërisht të vajrave të djegur industriale apo ushqimorë, pasi janë ato janë futur në përdorim në cilke të ndryshme prodhimi apo shërbimi, por duke mos u kufizuar vetëm tek ato. Tregëti me pakicë e artikujve industrialë, ushqimorë, blektoralë dhe bujqësorë.*

## 2. QËLLIMI I RAPORTIT

Subjekti paraqet këtë raport, sepse do të aplikojë për leje mjedisi Tip B për aktivitetin:

### MENAXHIMI I MBETJEVE

<b>ID 5.10/a</b>	<b>Stacion transferimi për mbetje të rrezikshme që nuk përmendet më lart.</b>
------------------	---

*Klasifikimi referuar Shtojcës 1 të Ligjit 52/2020 "PËR DISA NDRYSHIME NË LIGJIN NR.10448, DATË 14.7.2011, "PËR LEJET E MJEDISIT", të ndryshuar.*

## 3. OBJEKTIVAT E RAPORTIT

1. Identifikimi i ndikimeve të mundshme në mjedis (Emetimet në ajër, Gjenerimi i zhurmave; Ndikimi në florë/faunë; Mbetjet e gjeneruara; Ndikimi social-ekonomik; Ndikimi në cilësinë e jetës në qendrat e banuara; Ndikim në peisazhin e zonës).
2. Gjetja e alternativave që janë me miqësore me mjedisin dhe propozimi i masave të duhura për zvogëlimin e ndikimeve të mundshme potenciale negative gjatë zbatimit të aktivitetit.
3. Lehtësimi i infomimit të publikut dhe organeve vendim-marrëse mjedisore, lidhur me zbatimin e aktivitetit.

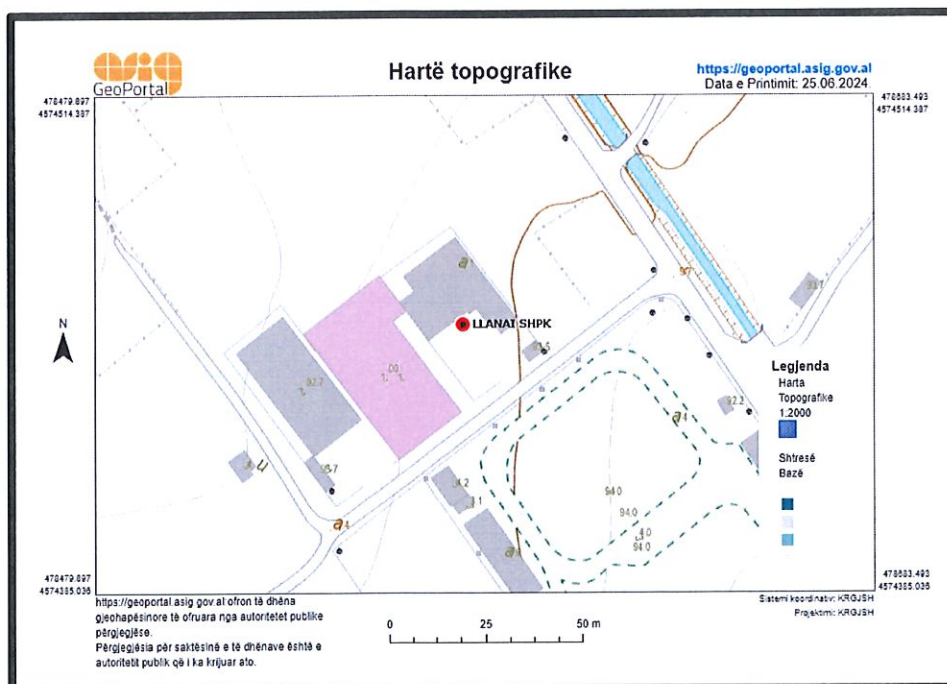
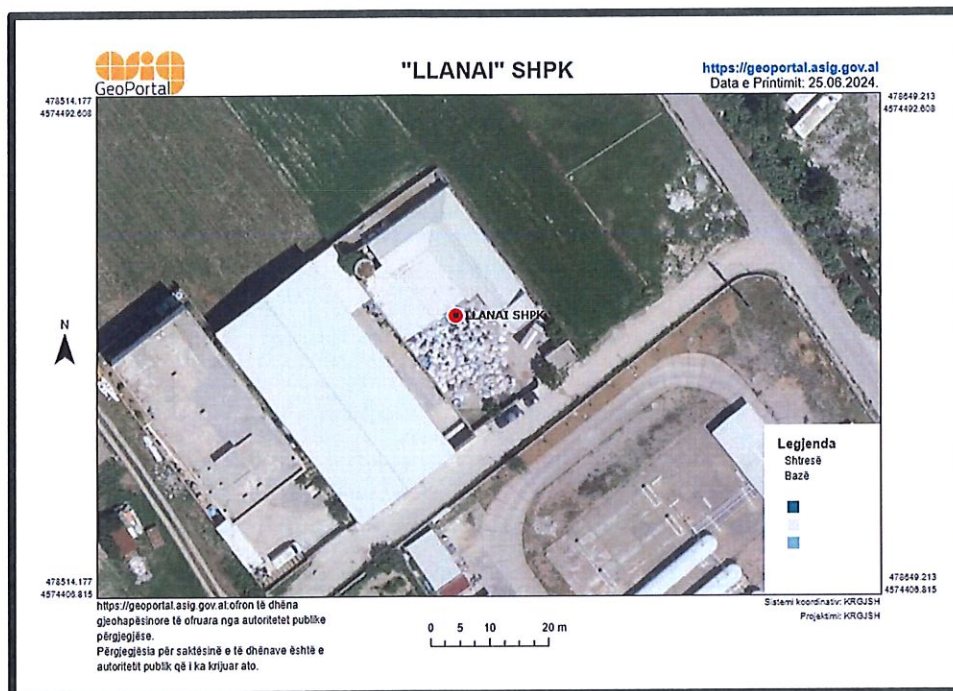


#### 4. VENDNDODHJA E AKTIVITETIT

Aktiviteti do të zhvillohet në adresën: Tiranë, Arë+Truall+Ndërtesë me Nr 102/43, Zona Kadastrale Nr 2376, Lalm, Tiranë.

Koordinatat e vendndodhjes së aktivitetit janë si më poshtë:

Nr.	X	Y
1.	4394959.36	4575315.45



## 5. PËRSHKRIMI I AKTIVITETIT

Subjekti do të ushtrojë aktivitetin:

<b>ID 5.10/a</b>	<b>Stacion transferimi për mbetje të rrezikshme që nuk përmendet më lart.</b>
------------------	---

Aktiviteti specifikisht do të konsistojë në grumbullimin dhe ruajtjen e vajrave të përdorur, deri në momentin që subjekti i licensuar për trajtimin/asgjësimin e mëtejshëm të tyre do t'i tërheqë ato nga stacioni i transferimit.

Pasi mbetjet e vajrave mbërrijnë në vendin e depozitimit me anë të mjeteve të transportit të destinuara për këtë kategori mbetjesh, kryhet menjëherë procedura e pranimit.

### Procedura e pranimit

1. Mbetjet e vajrave mbërrijnë në vendin e depozitimit në 2 mënyra:
  - Autobot
  - Fuçi
2. Mbetjet e vajrave që do të magazinohen, kur mbërrijnë në stacionin e transferimit regjistrohen në regjistër, ku përcaktohet gjithë informacioni duke iu referuar dokumentave të transferimit për mbetjet e rrezikshme që është plotësuar në momentin që është tërhequr nga subjektet që i kanë gjeneruar si:
  - Përshkrimi i mbetjes (emërtimi dhe kodi i mbetjes)
  - Numri Unik i dok. të transferimit
  - Data e pranimit dhe Kompania që e dorëzon këtë mbetje vaji.

### Koha e depozitimit/ruajtjes

Koha maksimale e projektuar për depozitim/ruajtjen e mbetjeve në objektin e veprimtarisë deri në momentin e evadimit të tyre do të kryhet brenda një periudhe kohe maksimale 9 mujore.

### Zgjedhja e skemes teknologjike

Eshtë mjaft e thjeshtë dhe funksionale. Tubat e përdorur në linjat teknologjike të tubacioneve janë prej çeliku të zinkuar, konform kërkesave teknike të projektimit për linja të tilla.

### Linja teknologjike

Skema e shtrirjes së tubacioneve të linjave teknologjike parashikon realizimin e operacioneve të mëposhteme:

- Marrjen e mbetjeve të vajit, që vijne me autobote/fuçi dhe dërgimin e tyre në depozitë me tuba 4".
- Marrja e mbetjeve të vajit, me stacion pompimi nga rezervuarët cilindriqë për në estakadën e stacionit të pompimit me të njëjten linjë me atë të ngarkimit me tuba 4".

### Konstruksioni i depozitave të magazinimit

Depozitat e vajrave janë prodhuar në përputhje me kërkesat e standartit të harmonizuar shqiptar. Ato janë ndërtuar me llaçmarine çeliku, me orientim horizontal me dalje/hyrje edhe bakaporte për pastrimin e depozitës.

Në fund të depozitës është parashikuar dalja e drenazhit, e cila lidhet me linjen qendrore të drenazhit, e cila garanton se depozita përmbush të gjitha kërkesat për mbrojtjen nga zjarri dhe mbrojtjen e produktit.



### 5.1. Menaxhimi i instalimit

Menaxhimi i instalimit bëhet nga një staf i kualifikuar dhe trajnuar për të operuar dhe për të ushtruar aktivitetin në fjalë.

Për zhvillimin e aktivitetit, operatori operon konform të gjithë rregullave teknike, tatimore, fiskale dhe atyre mjedisore.

Puna është organizuar në mënyrë të tillë që të funksionojë në formën e një organograme, e cila tregon mënyrën e funksionimit, ndarjen e detyrave dhe përgjegjësitë e secilit punonjës. Kjo metodë është efektive për realizimin sa më eficient dhe të suksesshëm të punës.

Pak a shumë hierarkia dhe rrjedha e autoritetit tregohet në këtë skemë të thjeshtë, ku çdo gjë varet drejtpërdrejtë nga Administratori i kompanisë.

#### ORGANOGRAMA



Për shmangien e aksidenteve nga pajisjet tregohet një kujdes i veçantë nga punonjësit për mirëmbajtjen e gjendjes së tyre teknike si dhe zbatohen me rigorozitet kushtet e sigurimit teknik.

**\*\*\*Mbrojta e shëndetit dhe siguria në punë janë në qendër të vëmendjes së operatorit.**

Tabela e mëposhtme jep informacion mbi kushtet e punës.

KUSHTET E PUNËS					
Numri total i punonjësve	<b>10</b>				
Shpërndarja e punonjësve	ZYRA	PRODHIMI	MIRËMBAJTJA	MAGAZINIMI	TË TJERA
	<b>2</b>	-	<b>1</b>	<b>2</b>	<b>5</b>
Turnet dhe aktivitetet	Zyrat / administrata		Instalimet		
	<b>1 TURN</b>		<b>1 TURN</b>		
Orët e punës	Zyrat / administrata		Instalimet		
	<b>08<sup>00</sup>-16<sup>00</sup> → 8 orë</b>		<b>08<sup>00</sup>-16<sup>00</sup> → 8 orë</b>		
Numri i ditëve të punës në vit	<b>312</b>				
Periudhat gjatë të cilave kompania mbyllet	Pushimet		Sipas kodit të punës secilit punonjës i takon 24 ditë/vit pushim. Dita e dielë		
	Ndërprerje të rregullta të funksionimit				

## 5.2. Lëndët e para dhe ndihmëse

Aktiviteti nuk është një aktiviteti prodhimi, prandaj nuk mund të flasim për lëndë të para për prodhim, pasi nuk ka prodhim produktesh por aktiviteti që kryhet është menaxhimi i mbetjeve të vajrave.

Në tabelën më poshtë janë listuar Lëndët/ materialet ndihmëse që subjekti do të përdorë në funksion të aktivitetit.

Lëndë ndihmëse
Energji Elektrike
Ujë
Mjete transporti

## 6. IDENTIFIKIMI DHE VLERËSIMI I SHKARKIMEVE DHE NDIKIMEVE NË MJEDIS

<b>RREZATIMI JONIZUES</b>
<i>Gjatë zhvillimit të aktivitetit, nuk do të gjenerohen rrezatime jonizuese, pasi vetë natyra e aktivitetit nuk shoqërohet me ndikime të tilla.</i>
<b>VIBRACIONE</b>
<i>Zhvillimi i aktivitetit nuk shoqërohet me vibracione, pasi asnjë pajisje që përdoret në funksion të aktivitetit nuk gjeneron vibrime.</i>
<b>NDIKIMET NË POPULLËSI</b>
<b>***Aktiviteti do të zhvillohet brenda vijës së verdhë të zonës urbane Lalm. Pranë vendndodhjes ku do të ushtrohet aktiviteti nuk ka godina banimi.</b> <i>Duke marrë parasysh teknologjinë që përdoret për ushtrimin e aktivitetit dhe masat që subjekti ka marrë paraprakisht, nuk do të shoqërohet me ndikime negative në popullësi. Madje ky aktivitet është një e mirë publike, e cila do t'i shërbejë komunitetit të zonës në aspektin e punësimit. Operimi i mëtejshëm i aktivitetit nuk pritet të ketë ndikime negative në popullësinë e zonës që banon në afërsi të subjektit, gjithashtu edhe në bizneset që ndodhen aty pranë.</i> <i>Subjekti do të mbajë brenda normave gjenerimin e zhurmave dhe të shkarkimeve në ajër me qëllim që zhvillimi i aktivitetit mos të çënojë popullësinë e zonës ku ushtrohet aktiviteti.</i>
<b>NDIKIMET NË KLIMË</b>
<b>***Gjatë zhvillimit të aktivitetit nuk priten ndryshime të dukshme klimaterike, si në drejtim të përmirësimit ashtu edhe në atë të përkeqësimit të saj. Nuk do ketë ndryshime në temperaturë, në drejtim të erës, në sasinë e reshjeve. Pra kryerja e këtij aktiviteti nuk ndikon aspak në kushtet klimaterike të kësaj zone.</b>
<b>NDIKIMET NË AJËR</b>
<b>***Ushtrimi i këtij aktiviteti do të shoqërohet me shkarkime në ajër të pluhrave dhe gazeve nga mjetet e transportit që do të sjellin mbetjet e vajrave në stacionin e transferimit.</b> <i>Këto shkarkime do të jenë pothuajse minimale, sepse në momentin që mjetet do të mbërrijnë në subjekt ato do të qëndrojnë të fikura duke ndaluar kështu periudhën e shkarkimit.</i>

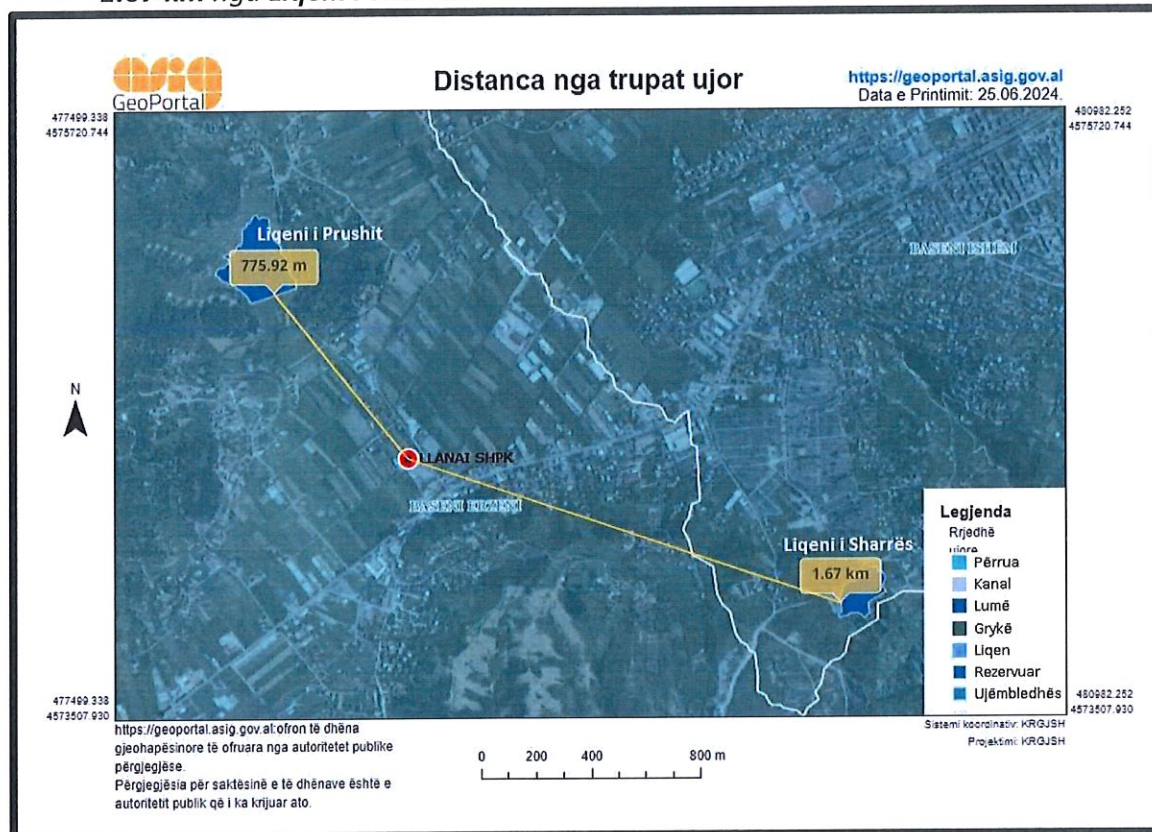


## NDIKIMET NË UJËRA

**\*\*\*Zona ku ushtrohet aktiviteti shtrihet mbi pellgun ujëmbajtës të *basenit ERZEN*.**

*Nga të dhënat e gjeneruara nga sistemi [asig.gov.al](https://geoportal.asig.gov.al), vihet re se zhvillimi i këtij aktiviteti nuk prek burimeve ujore. Sipërfaqja mbi të cilën do të ushtrohet aktiviteti është e pozicionuar në distanca të largëta nga burimet ujore si më poshtë:*

- **775.92 m nga Liqeni i Prushit.**
- **1.67 km nga Liqeni i Sharrës.**



*Gjatë ushtrimit të aktivitetit, për kryerjen e proceseve të punës (magazininim i mbetjeve të vajrave) nuk është i nevojshëm përdorimi i ujit. Subjekti e përdor ujin vetëm për kryerjen e shërbimeve higjieno-sanitare. Këto ujëra shkarkohen në rrjetin e kanalizimeve të zonës, për t'u menaxhur më pas nga UK I zonës.*

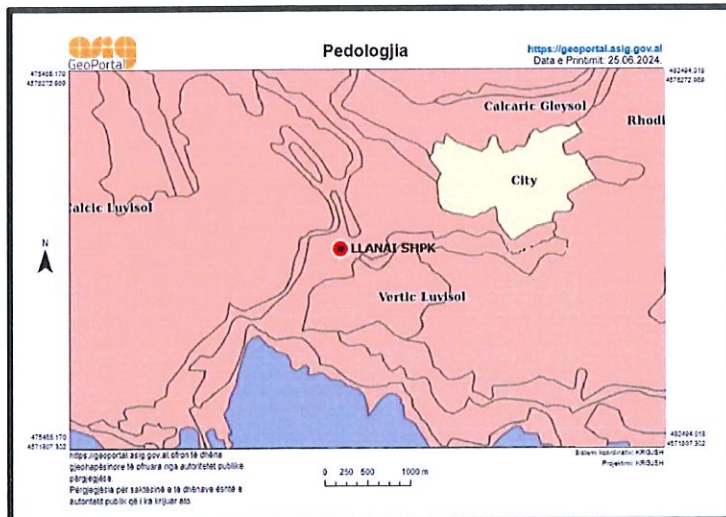
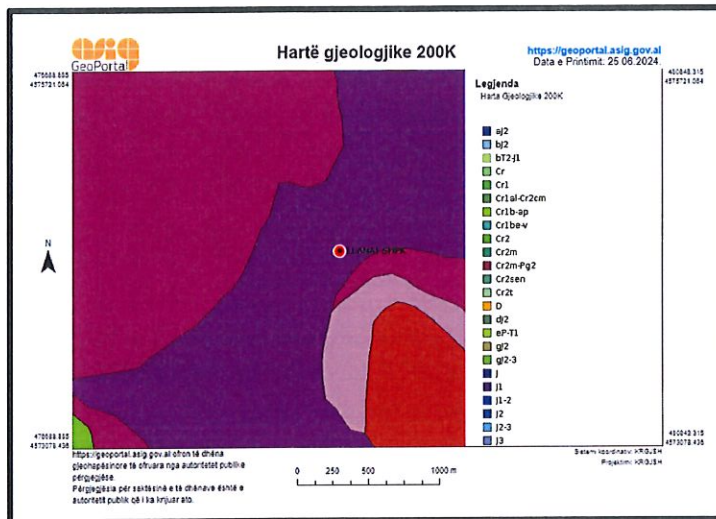
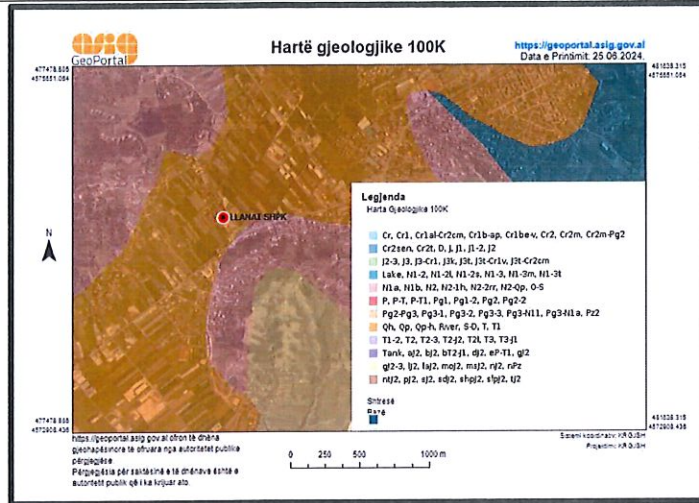
*Produktet larëse që përdoren nga punonjësit e mirëmbajtjes për larjen e ambjenteve të brendshme blihen sa më miqësore me mjedisin për të reduktuar sado pak ndikimet në mjediset pritëse ujore.*

## NDIKIMET NË TOKË

**\*\*\*Referuar hartës së gjeneruar nga ASIG Geoportal, aktiviteti është i vendosur mbi Depozitimet proluviale (Qp-h). Këto depozitime në përgjithësi përfaqësojnë depozitimet e formuara nga përrenjtë që derdhen në luginat e lumenjve kryesorë. Kryesisht ato janë të sotme dhe kanë formën e freskoreve deri në formën e koneve të rrjedhjeve. Ato formohen nga materialet e kores së prishjes së formacioneve ose nga copra të shkëmbinjve dolomitikë të cilët grumbullohen rrëzë kodrave e maleve në formë brekçie – shpatorë, suargjilë e surërë dhe zhure e guraleca të paseleksionuar dhe të parrumbullakosura mirë.**



**PËRMBLEDHJE JOTEKNIKE**  
**NIPT M41504055N**

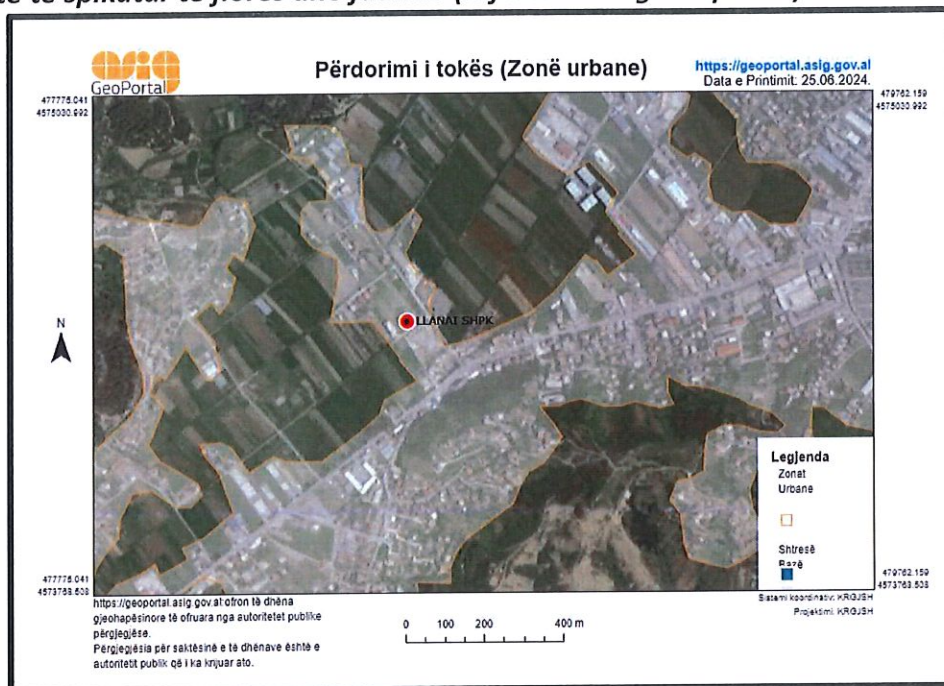


Zhvillimi i këtij aktiviteti nuk ndikojë në ndotje të mjedisit tokësor. Subjekti do të zhvillojë aktivitetin në një sipërfaqe të shtruar me beton, pra gjasat që toka të kontaminohet janë të ulëta. Vlen të theksohet se mbetjet e vajrave do të magazinohen e ruhen në fuçi ose depozita hermetike, të cilat nuk lejojnë rrjedhjen e vajrave në mjedisin tokësor.



## NDIKIMET MBI FLORËN DHE FAUNËN

**\*\*\*Zona në të cilën ushtrohet aktiviteti është një zonë urbane, në të cilën nuk takohen elementë të spikatur të florës dhe faunës. (referencë Asig Geoportal).**



Përreth kësaj zone, hasim bimësi të ulët dhe barishte të ndryshme. Aspekti faunistik i lidhur ngushtë me mjedisin rrethues gjithashtu paraqet një larmi biologjike të varfër. Për sa më lart, vlerësohet se zhvillimi i këtij aktiviteti nuk paraqet asnjë ndikim negativ në florë apo faunë.

## NDIKIMET NGA ZHURMAT

**\*\*\*Ushtrimi i këtij aktiviteti do të shoqërohet me gjenerim të zhurmave të shkaktuara nga mjetet e transportit. Këto gjenerime do të jenë pothuajse minimale, sepse në momentin që mjetet do të mbërrin në subjekt ato do të qëndrojnë të fikura duke ndaluar kështu periudhën e gjenerimit të zhurmës.**

Mjetet e transportit do t'i nënshtrohen kontrollit periodik në servise, për të mbajtur nën kontroll mirëfunksionimin e tyre, në mënyrë që mos të bëhen objekt gjenerimi zhurmash jashtë normave të lejuara. Subjekti do të respektojë vlerat e lejuara të zhurmave dhe do të funksionojë brenda fashës orare të përcaktuar në Udhëzimin e Përbashkët Nr.2, Datë 15.11.2023 "Për nivelin kufi të zhurmës për një mjedis të dhënë dhe për fushën e veprimtarive Ekonomike-Shoqërore".

## NDIKIMET E AKTIVITETIT TË ZHVILLIMIT MBI NDËRTIMET, TRASHËGIMINË ARKITEKTONIKE HISTORIKE DHE ZONAT E MBROJTURA

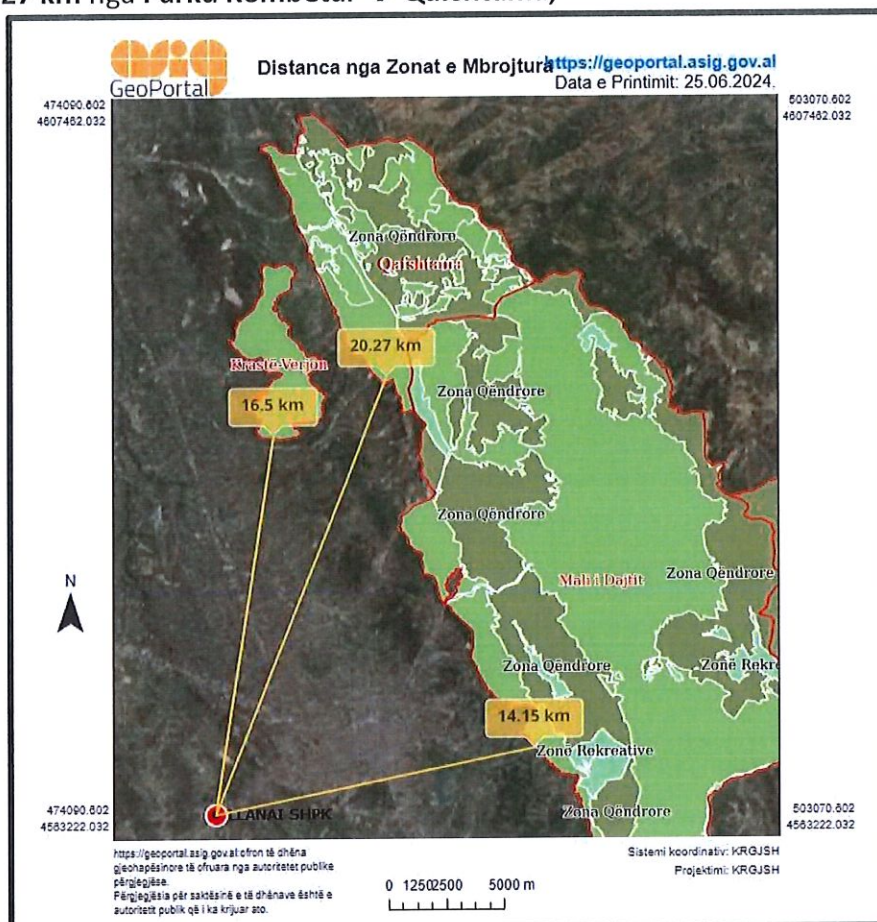
**\*\*\*Aktiviteti që ushtron shoqëria zbatohet në një zonë në sipërfaqen e së cilës dhe në nëntokën e saj nuk ka ndërtime lidhur me trashëgiminë arkitektonike dhe historike, tiparet arkeologjike, si dhe mbi vepra të tjera. Kjo tregon që zona është e lirë për të realizuar këtë aktivitet dhe që zhvillimi i aktivitetit nuk ndikon në këto zona si në përmirësim apo përkeqësimin e tyre.**

Duke iu referuar ASIG Geoportal, vërehet një distancë e konsiderueshme e Zonave të Mbrojtura nga sipërfaqja ku do të ushtrohet aktiviteti, përkatësisht:

- 14.15 km nga Parku Kombëtar → Mali i Dajtit ;
- 16.5 km nga Peizazhi i Mbrojtur → Krastë-Verjon.

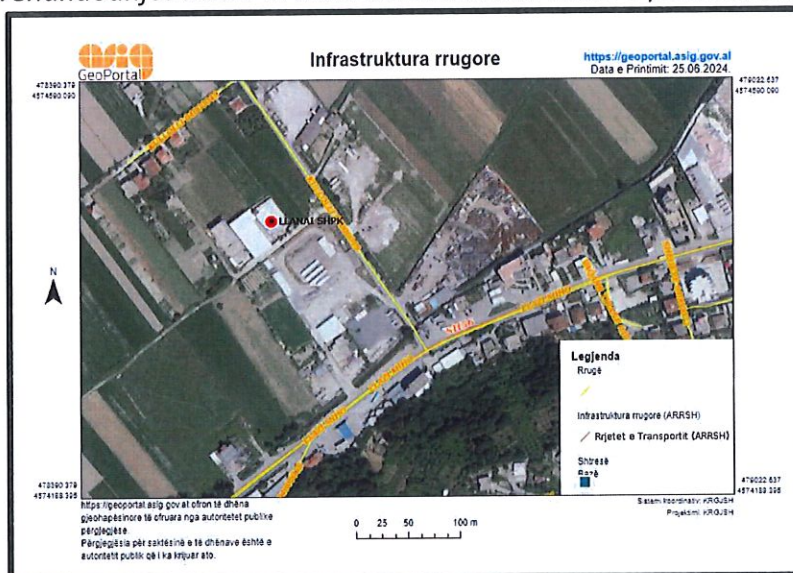


- 20.27 km nga Parku Kombëtar → Qafshatama;



### NDIKIMET E AKTIVITETIT NË RRUGËT LOKALE DHE TRANSPORTIN

\*\*\*Aktiviteti do të ushtrohet në një zonë të pajisur me infrastrukturë rrugore ekzistuese. Shumë pranë vendndodhjes ku do të ushtrohet aktiviteti është e pozicionuar **Rr.Llazi Miho**.



Gjatë zbatimit të aktivitetit nuk do ketë ndryshime të rrjetit të rrugëve lokale dhe transportit. Për rrjedhojë aktiviteti nuk do ndikojë absolutisht në rrugët lokale dhe transport, përkundrazi subjekti është angazhuar të mirëmbajë rrugët lokale të transportit me qëllim të mbarvajtjes sa më të mirë të aktivitetit të tij.

## 7. MASAT ZBUTËSE DHE PARANDALUESE TË NDIKIMEVE NË MJEDIS

<b>MJEDISI TOKËSOR</b>
<ul style="list-style-type: none"><li>➤ Kryerja e aktivitetit brenda koordinatave të përcaktuara.</li><li>➤ Zbatimi i kushteve teknike dhe standarteve.</li><li>➤ Menaxhimi sa më efektiv i mbetjeve, me qëllim mbrojtjen e mjedisit tokësor.</li><li>➤ Pastrimi i mjedisit ne rast të shkarkimeve aksidentale.</li></ul>
<b>CILËSIA E AJRIT</b>
<ul style="list-style-type: none"><li>➤ Larja dhe pastrimi i ambienteve të punës periodikisht.</li><li>➤ Kontroll periodik i pajisjeve që përdoren për aktivitetin.</li><li>➤ Përdorimi i maskave mbrojtëse për frymëmarrjen nga ana e punonjësve.</li><li>➤ Mbajtja fikur e mjeteve të transportit në momentin që do të mbërrijnë në subjekt.</li></ul>
<b>MJEDISI UJOR</b>
<ul style="list-style-type: none"><li>➤ Parandalimi i shkarkimeve me tipologji ndotëse në mjediset ujore.</li><li>➤ Përdorimi i detergjenteve sa me miqësor me mjedisin.</li></ul>
<b>MENAXHIMI I MBETJEVE</b>
<ul style="list-style-type: none"><li>➤ Vendosja e kontenierëve në brendësi dhe jashtë objektit.</li><li>➤ Diferencimi i mbetjeve sipas fraksioneve të gjeneruara.</li><li>➤ Transportimi periodik i mbetjeve jo të rrezikshme urbane në venddepozitimin më të afërt të caktuar nga Njësia Vendore.</li><li>➤ Terheqja e mbetjeve nga operatore te licensuar.</li></ul>
<b>GJENERIMI I ZHURMAVE</b>
<ul style="list-style-type: none"><li>➤ Operimi brenda orareve të caktuara, nga rregullorja e punës.</li><li>➤ Respektimi i gjitha rregulloreve gjatë procesit të punës.</li><li>➤ Kontroll periodik i makinerive dhe pajisjeve që përdoren në funksion të aktivitetit, me qëllim reduktimin e mundësisë së gjenerimit të zhurmave prej tyre.</li><li>➤ Lëvizje e ngadaltë dhe e kujdesshme e mjeteve të transportit në ambientet e aktivitetit.</li><li>➤ Vendosja e tabelave për zbatimin e rregullores në ambientet e aktivitetit në mënyrë rigoroze.</li></ul>



## 8. MONITORIMI

**Qëllimi i monitorimit mjedisor** është që të sigurojë të dhëna nëpërmjet të cilave të vlerësohet nëse zhvillimi i veprimtarisë është në përputhje me ligjet dhe standardet mjedisore që lidhen me të, për të vlerësuar shkallën e ndikimit (nëse ka), si dhe për të vlerësuar performancën mjedisore të menaxhimit të saj në kuadër të përmirësimit të vazhdueshëm.

**Plani i monitorimit në mjedis do të konsistojë në:**

Do të kryhet monitorimin çdo 6 muaj për parametrat mjedisorë nga Laboratorë të Akredituar dhe do t'i raportojmë ato pranë Agjensisë Kombëtare të Mjedisit. Gjithashtu do të mbajmë edhe kopjet në subjekt dhe do t'ia vendosim në dispozicion inspektimeve që mund të ketë.

Nr.	Elementi i monitorimit	Frekuenca	KUSH?
1.	Monitorim i cilësisë së ajrit	Çdo 6 muaj	Laborator i Akredituar
2.	Monitorim i zhurmave	Çdo 6 muaj	Laborator i Akredituar
3.	Sasia e mbetjeve të gjeneruara dhe të transferuara	Në varësi të punës	Operatori
4.	Monitorim i gjendjes teknike të pajisjeve operuese	Çdo 1 vit	Operatori ose Teknikë të posatshëm

### “LLANAI” SHPK

Administrator

Emiljan Llahaj

