

Përmbledhje joteknik e aktiviteteve

Bazuar në LIGJIN Nr. 52/2020 PËR DISA NDRYSHIME NË LIGJIN NR. 10 448, DATË 14.7.2011, “PËR LEJET E MJEDISIT”, TË NDRYSHUAR shtojca 1.

Veprimtari të tjera që përfshijnë përdorimin e solventëve, ID. 7.12/l) 1. Veprimtaritë e ljerjes/veshjes të aplikuara në sipërfaqe druri dhe

Prodhimi i mobilieve ID. 11.1 Prodhim i mobilieve, n.q.s. nuk janë përmendur diku tjetër në këtë shtojcë.



SUBJEKTI : COLOR EXPRESS

Nipti: M43827201R

Adresa: Rinas, Kruje, Durres, Zona Kadastrale 3183, nr.Pasurie 37/5

PËRMBAJTJA

HYRJE.....	3
BAZA LIGJORE.....	3
1. PERSHKRIMI I AKTIVITETIT	4
2. PERSHKRIMI I ZONËS KU DO TË ZHVILLOHET AKTIVITETI.....	8
3. VLERËSIMI I NDIKIMEVE NEGATIVE NË MJEDIS.....	10
KONLUZIONE.....	12

HYRJE

Aktiviteti njerëzor që zhvillohet në çdo aspekt të vetin, përveç dobësive në menyrë të pashmangshme krijon dhe “produkte” që në përfundim mund të sjellin probleme për zhvillimin e qëndrueshëm të mjedisit. Pavarësisht nga vlerat dhe volumet edhe në Shqipëri këto probleme vrojtohen dhe shoqëria e shteti kanë synuar dhe vazhdojnë të organizojnë dhe orientojnë këtë proces. Ndotja e mjedisit nënkupton shkarkimet e cdo lloj mbetje nga pjesë të materialeve të ndryshme në ujë, tokë, ajër e cila shkakton ose mund të shkaktojë probleme mjedisore të përkoheshme ose të përhershme në balancën ekologjike të tokës. Së bashku me zhvillimin e madh që është bërë në industri të ndryshme në mënyrë të ngjashme me të njëjtën shpejtësi është rritur edhe sasia e mbetjeve nga përdorimi i të mirave materiale. Mbetjet industriale dhe ato urbane të patrajuara, emetimet e gazeve të dëmshëm në atmosferë, përdorimi i kimikateve të reja pa marrë parasysh dëmet që mund ti sjellin mjedisit kanë sjellë problemet mjedisore me të cilat ne përballlemi në ditët e sotme.

Materiali që paraqitet trajton ndikimet në mjedisin fizik dhe human të aktivitetit.

BAZA LIGJORE

Relacioni u përgatit në zbatim të akteve ligjore dhe nënligjore Mjedisore të ;istuara më poshtë :

Ligji Nr. 10 431, datë 09.06.2011 “ Për Mbrojtjen e Mjedisit”

Ligji nr. 10 448 datë 14.07.2011 « Për Lejet e Mjedisit »

Ligji nr. 52/2020 për disa ndryshime në Ligjin nr. 10 448, datë 14.7.2011, “Për Lejet e Mjedisit”, të ndryshuar

Ligji nr. 10 440 datë 07.07.2011 “Për Vlerësimin e Ndikimit në Mjedis”

Urdhri e ministrit nr. 146 dt. 8.5.2007 ”Për miratimin e listës së kuqe të florës dhe faunës”

Udhëzimin nr. 8 dt. 27.11.2007 “Për nivelin kufi të zhurmave në mjedis të caktuara”

Ligji nr. 9010 dt. 13.02.2003 “Për administrimin mjedisor të mbetjeve të ngurta”

Ligji nr. 8897 dt. 16.05.2002 “Për mbrojtjen e ajrit nga ndotja”

Ligji nr. 10 463 datë 22.09.2011 “Për menaxhimin e integruar të mbetjeve”

Vendim nr.805 datë 4.12.2003 “Për miratimin e listës së veprimtarive që ndikojnë në mjedis për të cilat kërkohet leje mjedisore”

Ligj nr. 8094 datë 21.03.1996 “Për largimin publik të mbeturinave”

Udhëzim nr. 1 datë 03.03.2009 “Për detyrat e organeve mjedisore për të siguruar pjesëmarrjen e publikut dhe të OJF-ve mjedisore në procesin e vlerësimit të ndikimit në mjedis”

Udhëzim nr. 3 datë 19.11.2009 “Për metodologjinë e raportit të VNM”

VKM nr. 419 datë 25.6.2014 “Për miratimin e kërkesave të posacme për shqyrtimin e kërkesave për leje mjedisi të tipave A,B dhe C për transferimin e lejeve nga një subjekt te tjetri, të kushteve për lejet respektive të mjedisit si dhe rregullave të hollësishme për shqyrtimin e tyre nga autoritetet kompetente deri në lëshimin e ketyre lejeve nga QKL-ja”.

Vendim Nr. 13, datë 04.01.2013 “Për miratimin e rregullave, të përgjegjësive e të afateve për zhvillimin e procedurës së Vlerësimit të Ndikimit në Mjedis”.

1. PERSHKRIMI I AKTIVITETIT

Subjekti Color Expres eshte regjistruar prane QKB me Nipt M43827201R, me administrator Z. **Ilirjan Zeneli** dhe adrese Rinas, Kruje, Durres, Zona Kadastrale 3183, nr.Pasurie 37/5, vol.5, fq.76.

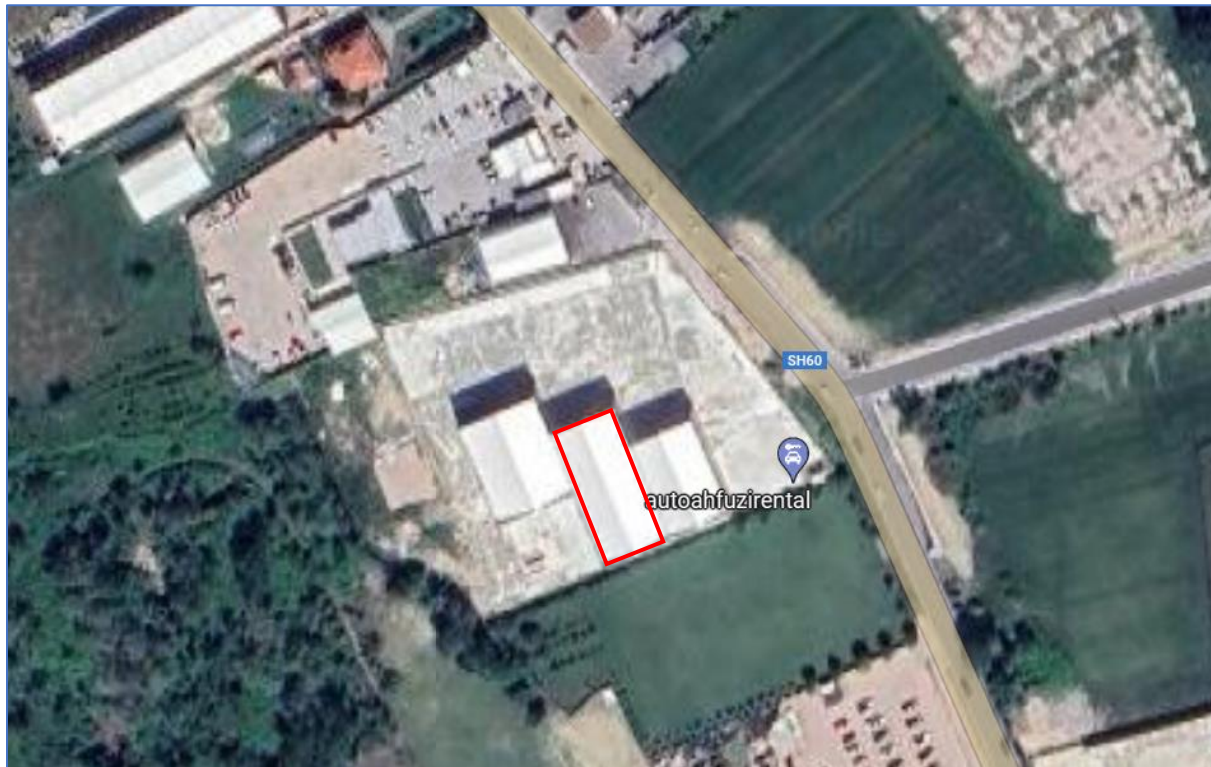
Fusha e veprimtarise se subjektit konsiston ne prodhimin e mobiljeve.

Veprimtari të tjera që përfshijnë përdorimin e solventëve, ID. 7.12/l) I. Veprimtaritë e lyerjes/veshjes të aplikuara në sipërfaqe druri dhe

Prodhimi i mobilieve ID 11.1 Prodhim i mobilieve, n.q.s. nuk janë përmendur diku tjetër në këtë shtojcë.

Të gjitha instalimet Ambientet ku zhvillohet aktiviteti.

Aktiviteti i kompanisë, me vendndodhje ne Rinas, Zona Kadastrale Nr. 3183, Pronë Me Nr. Pasurie 37/9 , Volumi 5, Faqe 76 dhe Pronë me Nr. Pasurie 37/9 Volumi 5 Faqe 77, prone e subjektit Power Color shpk qe organizohet në ambiente funksionale moderne të zhvilluara në Bashkinë Krujë. Objekti ka një sipërfaqe totale prej 2151.97 m² dhe është i ndarë në 3 module magazine. Sa i perket aktivitetit te mobilerise subjekti do te perdore vetem nje magazine (magazina e mesit) me sipërfaqe 850 m² te cilen ja ka marre me qera subjektit Power Color shpk.



Magazina (me te kuqe) qe do te ushtrohet aktiviteti i Prodhimit te Mobilieve.



PIK A	KOORDINATAT GK		KOORDINATA KRGJSH	
	E	N	E	N
1	4392307.085	4589016.530	475766.422	4588122.611
2	4392315.769	4588992.457	475775.382	4588098.643
3	4392329.243	4588995.213	475788.822	4588101.555
4	4392320.343	4589019.961	475779.638	4588126.195

Koordinatat sipas sistemit koordinativ GAUS KRUGE/KRGJSH

Përshkrim i proceseve ndërtimore dhe teknologjike, përfshirë kapacitetet prodhuese/përpunuese, sasi të lëndëve të para dhe produktet përfundimtare të projektit Nuk do të ketë procese ndërtimore, pasi objekti me sipërfaqe prej m² 850 dhe truallin rreth saj është pjesë e një grupi magazinash të ndërtuara me sipërfaqe prej 2151 m².

Instalimi përbehet nga një kompleks prej 6 pajisjesh moderne që kryejnë funksione të ndryshme për pjesët e mobilieve.

Vendi ku kryen aktivitetin "COLOR EXPRESS", ka keto te dhena:

- ka filluar kete aktivitet kete vit ne kete zone;
- ndodhet ne nje zone ku kryhen aktivitete ekonomike te tjera jo ndotese;
- eshte larg zonave te banuara dhe nuk ka ne afersi shtepi banimi;
- nuk ka probleme sociale e mjedisore;
- ka infrastrukture pothuaj se te gatshme;
- vendi eshte i lidhur me rruge automobilistike kryesore.

Të dhëna për infrastrukturën e nevojshme për lidhjen me rrjetin elektrik, furnizimin me ujë, shkarkimet e ujërave të ndotura dhe mbetjeve, si dhe informacion për rrugët ekzistuese të aksesit apo nevojën për hapje të rrugëve të reja.

Objekti eshte i ndertuar vitet e fundit dhe njera nga magazinat sherben si punishte per prodhimin e mobiljeve dhe orendive prej druri, pra objekti ka infrastrukture te gatshme.

Lidhur me furnizimin me energjie elektrike, eshte lidhur kontrate me OSHEE.

Lidhur me furnizimin me uje, ai sigurohet me pus cpimi i hapur ne territorin e objektit.

Zona ku ndodhet objekti, dhe i tere fshati, nuk ka sistem kanalizimi per shkarkimet e ujrave te ndotura urbane. Ujrat e perdorura shkarkohen direkt ne gropen septike e ndertuar brenda objektit, e cila boshatiset periodikisht me autobot nga subjekt i licencuar per kete qellim.

Njesia Administrative ofron sherbimin e grumbullimit te mbetjeve urbane per zonen, nepermjet nje subjekti privat. Te njejtin sherbim subjekti privat e ofron dhe per mbetjet teknologjike te parrezikshme qe mund te depozitohen ne fushen e depozitimit te mbetjeve urbane.

Objekti eshte i lidhur me rrugen e Rinasit dhe prane saj kalon se fundmi dhe Autostrada Thumane – Kashar.

Të dhëna për përdorimin e lëndëve të para gjatë funksionimit, përfshirë sasi të ujit të nevojshëm, energjisë, lëndëve djegëse dhe për mënyrën e sigurimit të tyre.

Lendet e para Sic eshte parashikuar edhe ne planin e biznesit, furnizimi me lende te pare do te behet nga furnitore vendas, mbasi lenda e pare derrase, MDF ose melamin gjendet ne vend. Gjithashtu edhe lendet ndihmese te nevojshme ne proceset e perpunimit te drurit do te sigurohen nga firma vendase.

Lendet e para kryesore qe perdoret ne prodhimin e mobiljeve dhe konsumi i tyre eshte si me poshte:

- Lende drusore rreth 350 m³ /vit
- Bojra per lyerje me baze uji rreth 3 ton/vit
- Bojra per lyerje me baze solventi rreth 7 ton/vit
- Solvente rreth 2 ton/vit
- Llakra te ndryshem rreth 2 ton/vit - Astar rreth 2.5 ton/vit
- Pigmente te ndryshme rreth 0.2 ton/vit

Perdorimi i ujit

Ne procesin e perpunimit te materialeve drusore nuk nevojitet uji si lende e pare. Uji perdoret vetem per procese te pastrimit te mjeteve dhe vendit te punes. Uji perdoret dhe ne procesin e lyrejes per te kapur piklat e mjergulles se bojes ne sistemin e aspirimit te dhomes se lyerjes. Ky uje riciklohet, pasi kalon nga sistemi i aspirimit dhe filtrimit te avujve te bojes te krijuara ne dhomen e lyerjes per ne gropen e dekantimit. Ketu behet largimi i mbetjes se bojes se grumbulluar ne ujin e filtrimit.

Perdorimi i energjise

Makinerite funksionojne me energjie elektrike dhe objekti ka nje fuqi te instaluar prej 100bkW/ore. Objekti furnizohet me energji elektrike nga rrjeti i zones, duke patur kontrate me OSHEE. Procesi i perpunimit te drurit nuk kerkon perdorimin e lendeve djegese. Nderkohe per nevojat e stazhionimit te lendes drusore (tharjes), si dhe ngrohjes se mjedisese te punes gjate sezonit te dimrit, ne instalim eshte montuar sistemi i pluhurkapjes (cikloni), ku grumbullohet nje sasi e konsiderueshme pluhur tallashi. Kjo sasi tallashi e grmbulluar nga cikloni perdoret ne kaldajen e instalimit per te prodhuar avull, i cili sherben per tharje te materialit drusor dhe ngrohjen e mjedisese te punes gjate stines se flohte. Sasia e karburantit te konsumuar do te jete vetem per automjetet e transportit te lendeve te para dhe produkteve te perfunduara (mobilje, orendi druri).

MENAXHIMI I INSTALIMIT

Cikli i punes do te jete me nje nderrese 8 oreshe/dite dhe parashikohet te punohet rreth 300 dite/vit. Numri total i te punesuarve do te jete rreth 12 punonjes.

Sipas funksioneve qe kryejne dhe detyrave qe kane, stafi i shoqerise ka detyra dhe pergjegjesi te caktuara si meposhte:

- 1 punonjes merren kryesisht me veprimtarine administrative (administratori);
- 2 punonjes ne administrate me stafin e perbere prej (ekonomiste, arkitekthe, magazinier)
- 1 punonjes eshte pergjegjes per kontrollin e cilesise, sigurise se impiantit, sigurise mjedisore, sigurise fizike, MNZ dhe sigurise ne pune;
- 1 punonjes merret me mirembajtjen e makinerive;
- 7 punonjes merren me perpunimin e lendes drusore dhe prodhimin e mobiljeve

LËNDËT E PARA DHE MATERIALET NDIHMËSE, MATERIALE TË TJERA DHE ENERGJIA E PËRDORUR OSE E GJENERUAR NË IMPIANT/INSTALIM

Aktiviteti i prodhimit te mobiljeve konsideron si lende te para materialin drusor dhe si lende ndihmese bojrat, ngjitesat, dorezat, menteshat etj.

Lendet e para

Sic eshte parashikuar edhe ne planin e biznesit, furnizimi me lende te pare do te behet nga furnitore vendas, mbasi lenda e pare derrase, MDF ose melamin gjendet ne vend. Gjithashtu edhe lendet ndihmese te nevojshme ne proceset e perpunimit te drurit do te sigurohen nga firma vendase.

Lendet e para kryesore qe perdoret ne prodhimin e mobiljeve dhe konsumi i tyre eshte si me poshte:

- Lende drusore rreth 450 m³/vit
- Bojra per lyerje me baze uji rreth 5 ton/vit
- Bojra per lyerje me baze solventi rreth 10 ton/vit
- Solvente rreth 2.3 ton/vit
- Llakra te ndryshem rreth 2.6 ton/vit
- Astar rreth 2.5 ton/vit
- Pigmente te ndryshme rreth 0.2 ton/vit

2. PERSHKRIMI I ZONËS KU DO TË ZHVILLOHET AKTIVITETI

Zona e propozuar për ndërtimin funksionimin e godinës është e shtrirë në një zonë fushore. Vegetacioni i zonës përbëhet nga bimësi mesdhetare në formën e saj më të thjeshtë, me shfaqje të florës së ulët, bimësi barishtore spontane të stinës, bimë arash të kultivuara në tokë bujqesore dhe dru dekorativ dhe frutore. Gjeologjikisht bën pjesë në zonën tektonike Jonike të Shqipërisë. Tipari strukturor kryesor i kësaj zone është prania e një serie brezash antiklinalë dhe sinklinalë, të cilët zgjerohen paralel pothuaj në të gjithë gjatësinë e zonës, në një pozicion submeridional. Mund të takohen të gjitha llojet e depozitimeve sedimentare që nga ato më të vjetrat që datojnë Triasik i vonë deri tek molasat e Pliocenit.



Flora dhe fauna

Flora

Ndikimi i fortë i klimës mesdhetare që vjen nga pjesa e poshtme e luginës së Vjosës ka krijuar kushte të favorshme për rritjen e makjes mesdhetare. Speciet më karakteristike të këtij grupimi vegjetativ janë: mareja (*Arbutus unedo*), cermedelli (*Cotinus coggygria*), rrëzë shtegtare (*Rubia peregrina*), xina (*Pistacia lentiscus*), qelbësi (*Pistacia terebinthus*), trëndafil breshke

(*Rosa sempervirens*), shqopa (*Erica arborea*), gjineshtra (*Spartium junceum*), ulliri (*Olea sylvestris*), gjembaç fshesë (*Calicotome villosa*) dhe pjerzë (*Rhamnus alaternus*). Llojet barishtore të zakonshme janë: manushaqja e bardhë (*Viola alba*), sarushe mjekësore (*Stachys officinalis*), bukëderr (*Cyclamen hederifolium*), lulekëmbanë gjuhëzngjashme (*Campanula lingulata*), telish (*Dactylis glomerata*), bishtqeni gjëmbak (*Cynosurus echinatus*), brizë e madhe (*Briza maxima*), dhe arrë dushk i vogël (*Teucrium chamaedrys*), mëniste (*Cistus incanus*) etj.

Formacione pyjore dominohen nga një përzierje e llojeve të dushkut gjetherënës (*Quercus cerris*, *Quercus pubescens* dhe *Quercus frainetto*). Ky lloj habitati përfshin pyjet me dushk gjetherënës termofile që ndodhen në zonat kodrinore dhe nën-malore, të quajtur kështu për shkak të vendndodhjes ose kushteve mikro-klimatike që ka pylli, i cili përbëhet nga lloje që përgjithësisht mund të tolerojnë temperatura të larta. Klima është pra një faktor përcaktues në ruajtjen e këtij habitati i cili kërkon dimra më të ftohtë dhe reshje të shumta me periudha karakteristike të nxehta e të thata. Rrjedhimisht, edhe pse përbërja e vegjetacionit është në dukje e ngjashme me brezin e pyjeve e shkurretave mesdhetare, zona ndryshon në mënyrë ekologjike dhe floristike. Kemi tokë bujqësore në zonën e projektit.

Fauna

Më shumë se 150 specie të insekteve me krahë (Pterygota) janë mbledhur nga habitatet e ndryshme tokësore dhe ujore. Ata janë të përhapur në mes specieve Lepidoptera (63 specie), Coleoptera (43), Odonata (28), Orthoptera (7), dhe të tjerë. Edhe specie të rrezikuara me cikël jete polyvoltine, siç janë insectet. *Thaumetopoea pityocampa*, *cunea Hyphantria* dhe *Malusosoma neustria*. Gjithsej 28 specie Odonata, të njohura deri tani për ujëmbledhësin e Vjosës, janë renditur të gjitha në Shtojcën II (IUCN, 2010). Në zonën e projektit të propozuar gjenden shpendët, zvarranikët dhe amfibë.

Kushtet klimatike

Klima në zonën e projektit të propozuar është e regjimit mesdhetar me ndikim të dukshëm nga relievi kodrinoromalor dhe masat ajrore nga brendësia e kontinentit. E gjithë zona e projektit karakterizohet nga sasi e bollshme reshjesh, mesatarja vjetore e të cilave luhet nga 900-800 mm. Pjesa më e madhe e reshjeve (70%) bien gjatë muajve të ftohtë.

Në këtë regjim klimatik është i dukshëm ndikimi i klimës mesdhetare fushore por efekti i masave ajrore detare zvogëlohet me lartësinë. Një ndër elementët e rëndësishëm klimatik është era. Në shkaqet e formimit të erërave në territorin në studim përveç faktorëve globalë dhe rajonalë, veprojnë dhe ato zonale dhe lokale. Erërat perëndimore janë periodike të freskëta dhe me lageshtirë. Në këto kushte klimatike vegjetacioni zgjat rreth 7-8 muaj. Era më e shpeshtë është ajo që fryn nga veriu, sidomos në vjeshtë dhe në dimër. Erërat që fryjnë nga jugu dhe juglindja dominojnë gjatë pranverës dhe verës. Erërat e juglindjes dhe lindjes janë të konsiderueshme. Periudhat e qeta dhe me erë ndryshojnë gjatë ditës, veçanërisht në verë. Mëngjeset karakterizohen nga luhajtjet mes erërave që fryjnë nga veriu dhe periudhave të qeta.

Kushtet klimaterike të kësaj zone klasifikohen si mesdhetare me ndikim të dukshëm nga relievi kodrinoro malor dhe masat ajrore nga brendësia e kontinentit. Temperaturat ndryshojnë me lartësinë. Erërat e ftohta që përshkojnë luginën ulin temperaturën e cila bëhet shkak për krijimin e akullit në tokë. Shpejtësia mesatare e erës është 2.5 deri në 3.5 m/s, dhe mbizotëron drejtimi nga veriperëndimi. E gjithë zona e projektit karakterizohet nga sasi normale reshjesh, ku mesatarja vjetore e të cilave luhet nga 800-900 mm.

Të dhëna gjeologjike rreth zonës

Nga ana morfometrike relievi i zonës është mjaft i larmishëm, ai dallohet për vlera të vogla dhe mesatare të coptimit horizontal, që luhaten nga 0-1 km/km² në viset gëlqerorë me rrjet të varfër hidrografik dhe 1-3 km/km² në formacionet terrigjene.

Coptimi horizontal është në vlera mesatare me tendencë zvogëlimi si rezultat i masave dhe kujdesit që njeriu ka treguar dhe tregon ndaj mjedisit. Vlerat më të mëdha të coptimit horizontal i takojmë përgjithësisht në formacionet ku dominojnë flishi, argjilo ranorët, konglomeratët jo të çimentuar etj. Lëvizjet ngritëse të relievit, pjerësitë e mëdha, energjia e madhe e ujit si dhe mungesa e bimësisë, kushtëzojnë vlera të mëdha të coptimit horizontal. Vlerat e vogla 0- 0.5 km/km² shprehet në sektorë të veçantë ku janë zhvilluar proceset karstike gjë që nuk ka lejuar erozionin sipërfaqësor.

Vlerat mesatare 0.5-2 km/km² dominojnë dhe përfshijnë pjesën më të madhe të territorit, këto vlera kapin pjesët kodrinore të cilat përkrijnë me pjesët anësore të luginave. Vlerat e mëdha 2-3 km/km² i takojmë në sektorë të veçantë të luginave dhe në të dyja anët e tyre.

Ndërtimi gjeologjik i rajonit është shumë i larmishëm. Me një tektonikë tepër ndikuese në larmishmërinë e formave të ndryshme të relievit ku përmendim forma pozitive dhe negative të tij. Historia e formimit gjeologjik të saj ka një shtrirje tepër të gjatë në kohë, gjë që evidentohet me ekzistencën e shkëmbinjëve nga më të vjetrit deri te më të rinjtë.

3. VLERËSIMI I NDIKIMEVE NEGATIVE NË MJEDIS

Çdo aktivitet që zhvillohet shoqërohet me pasoja dhe ndikime në mjedis, që janë pjesë e atij kompromisi që shoqëria jone ka zgjedhur për të zhvilluar. Megjithatë e rëndësishme është që të kuptohet natyra e këtyre proceseve, forma e shfaqjes së tyre dhe me analitikisht ndikimet e çdo operacioni të kryer.

NDIKIMET NEGATIVE NË MJEDIS

Ndikimet në mjedis të aktivitetit të prodhimit të mobiljeve do të konsiderohen të përndësishme. Ky konkluzion lidhet me faktet e mëposhtme:

- Ndikimet në biodiversitet: Objekti është i ndërtuar, dhe njekohësisht me permassa të vogla, pra fillimi i aktivitetit nuk do të preke mbulesën bimë dhe nderkohe nuk do të ketë ndikime në habitatet e zonës.
- Ndikimet në ujë: Aktiviteti që do të kryhet nga shoqëria “Color Express” nuk ka kërkesa për ujë teknologjik, dhe as do të ketë shkarkime teknologjike. Uji që përdoret gjatë funksionimit të dhomës së lyerjes shërben për kapjen e mjergulles së bojërave të krijuara gjatë procesit të lyerjes. Normalisht konsumi i ujit është rreth 100 litra ujë në orë. Në rastin e pajisjes që realizon riqarkullimin e ujit, nevoja për ujë reduktohet në rreth 50 litra ujë në ditë.
- Ndikimet në toke: Nga aktiviteti i prodhimit të mobiljeve, pas procesit të perpunimit të materialit drusor, mbetjet përfundojnë në silosin e kapjes së pluhurave, e cila do të përdoret për djegie në kaldajën e instalimit. Shoqëria do të lidhë kontratë me subjekte të licensuara.
- Ndikimet në ajër: Nga aktiviteti i prodhimit të mobiljeve, gjatë proceseve të perpunimit të materialit drusor, nuk shkarkohen pluhura në mjedisin e jashtëm të instalimit. Për këtë qëllim

ne instalim eshte funksional sistemi i aspirimit, i cili i dergon pluhurat e tallashit ne silosin e kapjes se pluhurave.

-Zhurmat në mjediset e punës janë brenda normës sanitare të lejuar, dhe për pasojë as zhurmat në mjediset e jashtme nuk pritet të kenë ndikim në popullatën përreth. Niveli i zhurmes nuk i kalon 55db(a) gjate punes. Ky nivel zhurmash është brenda normave dhe nuk ndikon në shëndetin e punonjësve.

-Ka vlera normale të temperaturës dhe të lagështisë në mjediset e punës

-Janë marrë të gjitha masat për mbrojtjen në punë nga aksidentet dhe për evitimin e rrezikut nga zjarri.

fenomene të tjera.

-Vibracioni, nxehtësia, radiacioni, ndriçimi verbues etj. Nuk janë të pranishme.

MASAT PER ELEMENIMIN/ZVOGELIMIN E NDIKIMEVE NEGATIVE NE MJEDIS

Mbetjet e ngurta urbane që do të prodhohen ne objekt të depozitohen në vendet e përcaktuara nga NJ.Q.V, madje jane vendosur koshat qe keto mbetje ti ndaje sipas karakterit te tyre.

Automjetet e transportit qarkullojne me shpejtesi te ulet te menyre qe te mos krijohen vibrime.

Ne pjesen e mbetur te siperfaqes se lire operatori ka mbjelle peme per te krijuar nje pamje vizuale te bukur por edhe per te ulur ndikimin ne mjedis dhe pse nga te gjitha gjykimet e bera ato jane ne nivele te ulta dhe totalisht te pranueshme.

Operatori eshte i kujdeshem ne mirembajtjen e rruges hyrese te subjektit

Masat per mbrojtjen kunder zjarrit te cilat jane shume te rendesishme dhe jane si me poshte:

Pozicionimi i shenjave ne vende te dukshme dhe vendosja e instruksioneve per veprimet qe duhet te kryeje personeli ne rast zjarri.

Pozicionimi i shenjave qe paraqesin pozicionet e shuaresve te zjarrit, rruget e largimit dhe daljet e emergjnces

Largimin e materialeve te ndezshme nga ambjentet e godines dhe vendosjen e tyre ne vende te sigurta per parandalimin e transmetimit te zjarrit.

Mbajtje e lire e rrugeve te largimit

Mirembajtje dhe kontroll i vazhdueshem i instalimeve elektrike ne perputhje me rregullat perkatese per instalime te tilla.

Duke marre ne konsiderate karakteristikat e nderteses si dhe destinacionin e saj jane perdorur substanca shuaresive si me poshte:

- Sistem i mbrojtjes me uje me hidtrante te jashtem
- Sistem i mbrojtjes me uje me hidtrante te brendshem
- Shuares portabile ne te gjitha pozicionet te cilat parashikohen ne projekt.

MBROJTJA NGA AKSIDENTET DHE KUSHTET NË PUNË

Detyrat e subjektit që do të zhvillojë aktivitetin:

- Jane punesuar punonjes që e kanë mbushur moshën për punë dhe specialist të profesioneve që kërkohen.
- Jane punesuar punonjes që kanë eksperiencë të gjatë në profesion.
- Punonjesit para fillimit të punës dhe gjatë saj në mënyrë periodike instruktohen për rreziqet në punë dhe masat e menyrat për parandalimin e tyre.
- Punonjesit pajisen me mjete mbrojtëse si dhe uniformat përkatëse,
- Do të instruktohen punonjesit në mënyrë periodike.

Detyrat e punonjësve :

- Të mos përdorë pije alkoolike para fillimit të punës dhe gjatë kohës së punës.
- Të kontrollojë gjendjen teknike të pajisjeve në përdorim para fillimit të punës dhe pasi konstatojë gjendjen e rregullt të tyre fillon punën.
- Kur konstatojë defekt dhe nuk është në gjendje ta eliminojë ndalon punën dhe ve në dijeni përgjegjës me të afert.
- Të përdorë mjetet individuale të mbrojtjes gjatë punës.

KONLUZIONE

Në materialin e mësipërm shihet se ka një ndikim minimal, por gjithsesi shoqëria Color Express është i ndërgjegjshëm se sado minimal ky ndikim duhet të mirë-menaxhohet dhe të bëhen përpjekje teknike për të bërë këtë ndikim me vlerë zero.

Aktiviteti konsiderohet i përshtatshëm dhe i pranueshëm në zonën e zgjedhur nga investitori, pa krijuar probleme mjedisore për zonën përreth.

Shoqëria “COLOR EXPRESS” do ta ushtrojë veprimtarinë në përputhje me legjislacionin shqiptar në fushën e mbrojtjes së mjedisit dhe do të investojë për përmirësimin e mjedisit, punës dhe do të mirëpresë cdo sygjërim në të mirë të cilësisë së punës, si dhe aktiviteti ka bërë të mundur zbutjen e papunësisë në këtë zonë, duke punësuar një pjesë të mirë të banorëve të kësaj zone.

Aktiviteti jonë në përputhje me vkm nr. 419 datë 25.06.2014 për miratimin e kërkesave të posaçme për shqyrtimin e kërkesave për leje mjedisi të tipave a, b dhe c, për transferimin e lejeve nga një subjekt tjetri, të kushteve për lejet respektive të mjedisit, si dhe rregullave të hollësishme për shqyrtimin e tyre nga autoritetet kompetente deri në lëshimin e këtyre lejeve nga QKB-ja, ky subjekt duhet të aplikojë për leje mjedisi të tipit B në AKM-Tiranë.

Adresa e AKM-së, ku publiku mund të dërgojë komentet dhe sugjerimet e tij, me shkrim apo në formë elektronike:

Adresa: Rruga “Sami Frasheri” nr.4, Tiranë, - tel/fax 04 2 371 237 www.akm.gov.al.

Konform të të gjitha akteve dhe procedurave ligjore në fuqi i drejtohem AKM- Tiranë për ndjekjen e procedurës së konsultimit me publikun dhe palët e interesuara për aplikimin për leje mjedisi të tipit B:

-Veprimtari të tjera që përfshijnë përdorimin e solventëve, ID. 7.12/l) I. Veprimtaritë e lyerjes/veshjes të aplikuara në sipërfaqe druri. dhe

-Prodhimi i mobilieve ID. 11.1 Prodhim i mobilieve, n.q.s. nuk janë përmendur diku tjetër në këtë shtojcë.

Pergatiti:

Lumtor Shkreli

Ekspert Mjedisi

Kerkuesi:

Illirjan Zeneli

Illirjan Zeneli

