

PERMBLEDHJE JO-TEKNIKE

NDRYSHIMI I KUSHTEVE TE LEJES SE MJEDISIT TE TIPIT B

ME PN-0251-01-2021

Me vendndodhje: Rruga "Rinia", Zona Kadastrale 8517, Nr. Pasurise 72/13 dhe 72/14, Bashkia Durrës.

FUSHA E VEPRIMTARISE:

Prodhimi dhe perpunimi i metaleve

Instalime per perpunimin e metaleve prej celiku me mullinj me rula dhe aplikimi i mbulesave mbrojtese me metal te shkrire

(Zgjerim ne aktivitetin ekzistues)

ID Aktuale

ID 2.3 a: Perpunimi i metaleve ferrose me mullinj me rula ne te nxehte;

ID 2.3 C. Perpunim i metaleve ferrose dhe aplikimi i veshjes me metal te shkrire.

Zhvillues

Shoqeria: "PERPARIMI" Sh.a

Hartoi:

"ENVIRONMENTAL MANAGEMENT CONSULTANTS" Sh.p.k

Ermelinda Agalliu

Drejtuese Teknike

Permbajtja e Tabeles

1.	Qëllimi i projektit të propozuar	3
2.	Vendndodhja e zones së projektit	5
3.	Përshkrimi i projektit dhe ndryshimet e propozuara.....	7
3.1.	Shtimi i linjave teknologjike sic janë:	7
4.	Informacion për qendrat e banuara	15
4.1.	Njësia vendore që administron zonën ku zbatohet projekti	15
4.2.	Popullsia dhe aktivitetet kryesore ekonomike te zones	16
5.	Pershkrimi i mjedisit fizike	18
5.1.	Gjeologjia	18
5.1.1.	Sizmiciteti	19
5.1.2.	Gjeomorfologjia	20
5.1.3.	Hidrografia	20
5.1.4.	Ujërat sipërfaqësorë	20
5.2.	Mjedisi biologjik	21
5.2.1.	Zonat e mbrojtura dhe monumentet natyrore.....	21
6.	Informacionin për infrastrukturën e nevojshme	24
7.	Të dhënat për përdorimin e lëndëve të para gjatë funksionimit, përfshirë sasi të ujit të nevojshëm, të energjisë, lëndëve djegëse dhe mënyrën e sigurimit të tyre;.....	25
8.	Identifikimi i ndikimeve të mundshme negative ne mjedis.....	26
8.1.	Matrica e ndikimeve të mundshme në mjedis nga zbatimi i projektit të propozuar	26
8.1.1.	Sinjifikanca e ndikimeve.....	27
9.	Masat për parandalimin dhe zbutjen e ndikimeve	29
10.	Mekanizmi i Raportimit për Programin e Monitorimit Mjedisor.....	30
Figurat		
FIGURE 1	– ORTOFOTO E ZONËS SE USHTRIMIT TE AKTIVITETIT	4
FIGURE 2	– ZONA E ZHVILLIMIT TË AKTIVITETIT, NË LIDHJE ME NJËSINË ADMINISTRATIVE.....	5
FIGURE 3	– ZONA E USHTRIMIT TË AKTIVITETIT SHOQËRIA “PËRPARIMI”, NË LIDHJE ME NJËSINË STRUKTURE	6
FIGURE 4	– ZONA E ZHVILLIMIT TË PROJEKTIT NË LIDHJE ME INFRASTRUKTURËN RRUGORE	6
FIGURE 5	– PLANVENDOSJA E MAKINERIVE TË SHOQËRISË “PËRPARIMI” SH.A	14
FIGURE 6	– POZICIONI I ZONËS SË USHTRIMIT TË AKTIVITETIT NË LIDHJE ME ZONAT E BANUARA	16
FIGURE 7	– HARTA GJEOLOGJIKE E ZONËS SË KU USHTRON AKTIVITETIN SUBJEKTI “PËRPARIMI” SH.A	19
FIGURE 8	– HARTA HIDROGJEOLOGJIKE	20
FIGURE 9	– ZONA E ZHVILLIMIT TË AKTIVITETIT NË LIDHJE ME BURIMET UJORE	21
FIGURE 10	– ZONA E ZHVILLIMIT TË PROJEKTIT NË LIDHJE ME ZONAT E MBROJTURA.....	22

1. Qëllimi i projektit të propozuar

Shoqëria "PERPARIMI" Sh.a ushtron aktivitetin e tij në fushën e "Përpunimit të metaleve", i cili ka si qëllim prodhimin e Tralice, Zgara, Tel i zinguar, Tel i vijezuar ne rrote, Tel bari, tel i veshur me baker, Hekur i holluar i vijezuar, Gozhdet e ndertimit, me nje kapacitet deri 20 ton celik/ore. Shoqëria e ushtron këtë aktivitet prej më shumë se 20 vjet, dhe aktualisht është e pajisur me Leje Mjedisore të tipit B me PN-0251-01-2021, Nr. 665 Prot. datë 27.01.2021, Vendim Nr. 01 i KSHK dhe Nr. Identifikues 3248.

Por qëllimi i projektit të propozuar nga shoqëria "PERPARIMI" Sh.a vjen për shkak të kërkesave të tregut për disa produkte, si dhe mungesës së tregut për disa produkte të tjera, për këtë arsye shoqëria ka instaluar një pjese të makinerive të cilat i ka pasur të instaluara në lejen e vjetër të Shkozetit, si dhe ka instaluar disa linja të reja teknologjike.

Fillimisht shoqëria ka pasur të instaluara linjat teknologjike si më poshtë:

- Linjat e tërheqjes dhe hollimit të telit (Multipas – 4 pajisje);
- Linja e procesit të bakërizimit elektrolitik;
- Linja e procesit të zinkimit me galvanizim në të nxehtë;
- Linja e prodhimit të gozhdëve;
- Pajise paketimi të gozhdëve;
- Linjë e prodhimit të telit të barit;
- Pajisje paketimi të telit të barit;
- Linjë e prodhimit të Traliceve;
- Linjë e prodhimit te zgarave;
- Linjë prodhimi i telit te vijezuar (Promostar);

Por për shkak të arsyeve të shprehura edhe më lartë, si kërkesa e tregut për disa produkte, si dhe mungesës së tregut për disa produkte të tjera, ka cuar shoqërinë drejt instalimit të të një pjese të makinerive të cilat i ka patur të instaluara më parë në Shkozet, si dhe instalimin e disa linjave të reja teknologjike.

Konkretisht ndryshimet teknologjike të bëra nga subjekti "PERPARIMI" sha konsistojnë në:

- 1- Zgjerim të sipërfaqes së kapanonit ku janë instaluar makineritë dhe linjat teknologjike brenda sipërfaqes së pronës;**
- 2- Instalimi i linjës së Galfanit;**
- 3- Instalim i furrave industriale për telin e barit;**
- 4- Instalim i pajisjeve Multipas (shtohen 3 pajisje);**
- 5- Instalim i pajisjës Multipas Mekosan;**
- 6- Zgjerimi i linjës së galvanizimit (shtohen edhe 8 fije teli për tu veshur me zink);**
- 7- Riorganizim të ambientit të brendshëm të kapanonit;**
- 8- C'instalim të linjës së bakërizimit elektrolitik;**

Ndyshime në instalim do te konsistojne duke mos kaluar kapacitetin kufij për lejet e mjedisit të tipit B të përpunimit të metaleve bruto.

Si rrjedhim i ndryshimeve teknologjike të mësipërme rrjedhimisht kemi edhe ndryshime që konsistojnë në:

- I- Riklasifikimin e aktivitetit sipas shtojces 1 të ligjit nr. 52/2022 “Për lejet e mjedisit” i ndryshuar, brenda kapaciteteve të lejes B;
- II- Shtim të pikave të shkakrimit në ajër;
- III- Shrim i pikave të monitorimit;
- IV- Shtim të llojit të mbetjeve që gjenerohen;
- V- Riklasifikim i kodit të mbetjes;
- VI- Rishikim i mbetjeve që gjenerohen në instalim;

Persa i perket kapacitet të perpunimit të metalit bruto ai nuk ndryshon. Kapaciteti maksimal i perpunimit të metalit bruto nuk i kalon 20 ton / ore. Pasi bëhet perpunimi i parë i metalit që konsiston në terheqjen dhe hollimin e fijeve të lëndës së para (katang), teli i holluar sipas diametrit përkates kalon në sektoret e tjera sic janë:

- Procesi i veshjes me zink dhe ose me galfan (95% Zn + 5% Al),
- Prodhimi i telit të barit;
- Prodhimi i gozhdeve;
- Prodhim i telit të vijeziuar;
- Prodhimi i traliceve dhe zgarave;

Për sa më sipër shoqëria i është nënshtruar edhe procedurës së vlerësimit të ndikimit në mjedis dhe është pajisur me Vendim Paraparak me Nr. AN010520240010, datë 03.06.2024, Komisioni 67.



Figure 1 – Ortofoto e zonës së ushtrimit të aktivitetit

Figure 3 – Zona e ushtrimit të aktivitetit shoqëria “Përparimi”, në lidhje me Njësinë Strukturore

Kurse përta i përkëtë infrastrukturës rrugore, ajo paraqitet në gjendje të mirë, dhe siguron akses të drejpërdrejt me rrugën “Miqësia”, ku kjo e fundit lidhet me autostradën Tiranë-Durrës. Edhe përta i përkëtë infrastrukturës inxhinierike, ajo është e ngritur pasi projekti i propozuar vjen si shtes në instalimet e aktiviteti ekzistues.

Shoqëria “PERPARIMI” Sh.a kohëvë të fundit ka siguruar instalimin e paneleve diellore në sipërfaqen e sipërme të kaponit për prodhimin e energjisë elektrike, përvecëse prodhimit të energjisë diellore subjekti është i lidhur me rrjetin elektrik dhe rrjetin ujësjellës së zonës.

Instalimi dhe funksionimi i linjavë të propozuara nuk do të ndikojë në dëmtimin e e infrastrukturës inxhinierike ekzistuese.



Figure 4 – Zona e zhvillimit të projektit në lidhje me infrastrukturën rrugore

Të dhëna teknike të shoqërise

Zhvillues shoqëria “PËRPARIMI” Sh.a i regjistruar pranë QKB, me NIPT: J81906504A, dhe adrese: Durres Vrrine, Rruga Vath Turja, Zona Kadastrale 8517, Nr. Pasurise 72/13 dhe 72/14.

Shoqëria “PËRPARIMI” Sh.a, aktualisht ushtron aktivitetin në fushen e perpunimit te metaleve prej celiku, dhe është pajisur me Leje Mjedisore Tipi B me PN-0251-01-2021, Nr. 665 Prot. datë 27.01.2021, Vendim Nr. 01 i KSHK dhe Nr. Identifikues 3248.

Shoqëria në zbatim të Ligjit Nr.52/2020 “Për disa ndryshime në ligjin Nr. 10448, datë 14.07.2011 “Për lejet e mjedisit” I ndryshuar; si dhe Kreut V të Vendim Nr. 419, datë 25.6.2014 “Për miratimin e kërkesave të posaçme për shqyrtimin e kërkesave për leje mjedisi të tipave a, b dhe c, për transferimin e lejeve nga një subjekt te tjetri, të kushteve për lejet respektive të mjedisit, si dhe rregullave të hollësishme për shqyrtimin e tyre nga autoritetet kompetente deri në lëshimin e këtyre lejeve nga QKL-ja” I ndryshuar, ka paraqitur kërkesën për ndryshim të kushteve të lejes mjedisore të tipit B me PN-0251-01-2021. Ku Agjencia Kombëtare e Mjedisit pas shqyrtimit të kërkesës ka informuar se shoqëria do ti nenshtrohet procedures se ndryshimit pas pajisjes me Vendim. Per kete arsye shoqëria i eshte nenshtrouar procedures se vleresimit te ndikimit ne mjedis dhe eshte pajisur me Vendim Paraprak me Nr. AN010520240010, date 03.06.2024, Komisioni 67 :

Më poshtë paraqiten të dhënat kordinative të pronës si dhe të dhënat kordinative të zonës së ushtrimit të aktivitetit/kapanonit ku ndodhen të instaluar pajisjet dhe linjat përkatëse.

Tabela 1 - Kordinatat e pronës

KOORDINATAT E PRONES				
Nr	GAUSS-KRUGER		KRGJSH	
	X	Y	X	Y
1	4371889	4581685	455438	4580558
2	4371838	4581781	455386	4580653
3	4371663	4581689	455212	4580559
4	4371714	4581592	455264	4580463

Tabela 2 - Kordinatat e kapanonit

KAPANONI		
Sistemin Gauss-Kruger		
Nr	X	Y
1	4371819	4581727
2	4371848	4581675
3	4371713	4581603
4	4371671	4581683
5	4371699	4581699
6	4371713	4581671

3. Përshkrimi i projektit dhe ndryshimet e propozuara

Shpjegim i ndryshimeve ne instalim

Ndryshimet e bere ne instalim nuk jane ndryshime qe konsistojne ne ndryshimin e funksionit te instalimit por ne shtimin e instalimeve te ngjashme ne parim dhe ne funksion si edhe c'instalimin e nje sere pajisjeve te cilat nuk aplikohen per shkak te mungeses se kerkese per produktet qe ato prodhojne.

3.1. Shtimi i linjave teknologjike sic janë:

- 1- Linja e Galfanit;
- 2- Furrat industriale per prodhimin e telit te barit (2 cope)
- 3- Shtimi i 3 linjave te terheqjes se telit (multipas)
- 4- Linja multipas mekosan:
- 5- Zgjerimi i linjes se galvanizimit galvanizimit (shtohen edhe 8 fije teli per tu veshur me zink);

Ka lindur nevoja edhe e shtimit te siperfaqes se kapanonit ne menyre qe instalimet e reja teknologjike te pozicionohen sipas planvendosjes dhe te jene lehtesisht te aksesueshme dhe te monitorueshme nga punonjesit e kompanise.

Per kete arsye eshte bere zgjerimi i siperfaqes se kapanonit (brenda prones) dhe riorganizimi i instalimeve brenda kapanonit.

Riklasifikimi i aktivitetit ka ardhur si rrjedhojë e instalimit të linjes së procesit të bakerizimit elektrolitik dhe instalimit të linjes së galfanit.

Me instalimin e linjes së bakerizimit elektrolitik klasifikimi me ID 2.6: "Trajtime sipërfaqësore të metaleve dhe plastikave duke përdorur procese elektrolitike ose kimike" bie posht pasi në këto aktivitet nuk do të ketë me procese elektrolitike.

Përsa i përket procesit të galvanizimit dhe galfanit, këto procese konsistojnë në aplikimin e veshjes mbrojtëse të telit me metal të shkrirë. Veshjet mbrojtëse me metal të shkrirë janë veshje me zink, dhe ose me galfan (95% Zn + 5% Al).

Proceset e veshjes së telit me metal të shkrirë klasifikohen në:

Prodhimi dhe përpunimi i metaleve - **ID 2.3 C. Përpunim i metaleve ferrose - dhe aplikimi i veshjes me metal të shkrirë.**

Përsa me sipër behet riklasifikimi i aktivitetit sipas shtojcës I të igjtit nr. 52/2022 "Për lejet e mjedisit" i ndryshuar, brenda kapaciteteve të lejes B:

Prodhimi dhe përpunimi i metaleve

ID 2.3 a: Përpunimi i metaleve ferrose me mullinj me rula në të nxehtë;

ID 2.3 C. Përpunim i metaleve ferrose - dhe aplikimi i veshjes me metal të shkrirë.

- **Zgjerimi i linjes së galvanizimit (shtohen edhe 8 fije teli për tu veshur me zink);**

Sic e kemi përmendur edhe me sipër katangu (celiku bruto) pasi është tërhequr dhe holluar në pajisjet multipas sipas dimetrit specifik për çdo produkt që do të prodhohet prej tij, kalon në sektorët përkatës për t'ju nënshtruar proceseve të tjera deri në produkt final.

Një nga këto procese është edhe procesi i galvanizimit i cili konsiston në aplikimin e veshjes mbrojtëse të telit me metal të shkrirë zink.

Me instalimin e linjes së galfanit ku pas aplikimit të veshjes mbrojtëse të telit me metal të shkrirë zink, behet edhe aplikimi i veshjes mbrojtëse me metal të shkrirë që është galfan (përzierje 95% Zn + 5% Al).

Për këto arsye ka lindur nevoja që të shtohen edhe 8 bobina dhe 8 fije në linjen e galvanizimit ku prodhohet tel i veshur me shtresë mbrojtëse nga korrodimi me zink. Një pjesë e prodhimit (tel i veshur me zink) sipas kërkesave të tregut kalon edhe të linja e galfanit ku aplikohet edhe një shtresë tjetër mbrojtëse me metal të shkrirë që është galfan (përzierje 95% Zn + 5% Al).

- **Instalimi i linjes së Galfanit;**

Sic e përmendëm me sipër linja e galfanit shërben për të aplikuar një shtresë tjetër mbrojtëse me metal të shkrirë që është galfan (përzierje 95% Zn + 5% Al).

Ekzistojnë dy lloje të linjës galfan. Njëra është on line që do të thotë në vazhdim të linjës së galvanizimit, pra është linjë e drejtë ku aplikohen të dy veshjet mbrojtëse (me zink dhe me galfan) në të njëjtën linjë teknologjike por në fazë dhe në vaskë të ndryshme. Linja tjetra është linja galfan offline që do të thotë është linjë e vecuar nga linja e galvanizimit. Sistemi ynë është linjë galfan off-line, pra e vecuar nga linja e galvanizimit. Në këtë sistem telat e galvanizuar të veshur shtresë

mbrojtese me zink futen ne linje e galfanit ku aplikohet nje shtrese e dyte mbrojtese me galfan (perzierje 95% Zn + 5% Al).

Linja e galfanit eshte e gjate 33 metra dhe e gjere 3.99 m dhe perbehet nga;

- 1- Platforma te cpeshtjelljes, ku vendoset bobinat e telit te zinkuar / galvanizuar;
- 2- Vaska e ujit;
- 3- Vaska e fluksit;
- 4- Sektori i tharjes me ajër te nxehte;
- 5- Vaska e galfanit;
- 6- Sektori i pastrimit me Azot;
- 7- Sektori i tharjes me ajer
- 8- Platforma e mbeshtjelljes dhe paketimit te telit me 8 bobina ;

Linja e galfanit ka 8 linja / fije teli qe futen ne proces.

Telat e veshura me zink (galvanizim) vendosen ne platformën e cpeshtjelljes ku cdo fije teli qe del nga bobinat lidhen me nje sistem tërheqje i cili tërheq fijet e telit nga bobinat e cpeshtjelljes deri ne platformën e mbështjelljes.

Fijet e telave futen ne sektorin ku pastrohet siperfaqja e telit me uje te nxehte dhe më pas kalojnë përmes kimikateve të fluksit ku serisht behet nje pastrim me i mire i siperfaqes se telit. Me pas telat kalojne permes thikave te ajrit ku behet fryrja e ajrit me shpejtesi i cili sherben per te bere tharjen e siperfaqes se telit. Pasi telat jane tharë plotësisht me ajër të nxehtë, kalojnë nëpër vasken e galfanit te shkrire.

Në vasken e galfanit ka 95 % zink + 5 % alumin në temperaturën 460-470°C. Pasi telat vishen me galfan, kalojne ne sektorin ku aplikohet procesi i pastrimit te sipërfaqes se telit me azot sipas trashësisë së veshjes se galganit. Kjo behet per ti dhene telit nje sipërfaqe uniforme duke hequr sasinë e tepërt te galfanit.

Pastaj telat kalojnë nëpër rezervuarin e ftohjes (ujë) ku behet ftohja e telit dhe me pase kalojne ne fazen e dyllimit te telit. Pasi behet mbetshjella e telit, kalon ne nje sektor ku serisht aplikohet ajer qe fryn me shpejtesi te larte per te bere nje tharje dhe nje pastrim perfundimtare te siperfaqes se telit.

Produkti përfundimtar duhet të përmbajë %4-6 sipërfaqe të veshur me alumin. Për të marrë këtë rezultat, banja me galfan duhet të ngarkohet me 10% aliazh zink-alumin. Banja galfan duhet të matet shpesh me spektrometër për të mbajtur përqindjen e aliazhit.

- Instalimi i furrave industriale

Furrat industriale sherbejne per prodhimin e telit te barit. Furra eshte e perbere nga kupola e brendshme, kupola e jashtme dhe 3 platforma. Kupola e brendshme shërben per te mbuluar sasinë e telit qe eshte vendosur ne platforme ndersa kupola e jashtë mbivendoset me kupolën e brendshme. Ne total janë instaluar 2 furra me nga 3 platforma secila.

Kupola e jashtme e furrës eshte e pajisur me sitemet e injektimit te gazit te lëngshëm dhe sitemet e djegies se gazit. Djegia e gazit nexh paretet e kupolës e brendshme nga e cila behet edhe nexhja e ajrit brenda kësaj kupole qe shërben per pjekien dhe zbutjen e telit. Sasia e telit qe eshte vendosur ne platforme nuk ka kontakt te derjperdrejt me flaket.

Teli pasi është terhequr dhe holluar në pajisjet multipas deri në diametrin e dëshiruar, mbështillet dhe futet në furrë industriale që punon me gaz në temperaturë 830 °C. Koha e qëndrimit është e ndryshme dhe është në varesë të trashësisë së telit dhe sasisë që është futur në furrë.

Në këtë proces ndodh procesi i zbutjes së telit. Teli bëhet elastik dhe i përdorshëm si material lidhës për paketime të ndryshme apo edhe në industrinë e ndërtimit.

Pas procesit të zbutjes së telit bëhet ftohja e telit duke sprucuar uji të ftohtë mbi sipërfaqe të kupolës së brendshme. Uji ftohtë është me riqarkullim, dhe kalon në kullën e ftohjes ku bëhet ftohja e ujit.

Teli pasi është ftohur kalon në makineritë e paketimit dhe magazinimit si produkt i gatshëm.

- **Instalimi i pajisjeve multipas (shtohen 3 cope)**

Pajisjet multipas shërbejnë për tërheqjen dhe hollimin e celikut bruto (katang) me diametër 5.5 mm deri në fije teli me diametër 1.5 mm.

Jane shtuar 3 pajisje multipas. Në total janë të instaluar 7 pajisje multipas

Bobinat e celikut bruto (katangu) vendosen në kullën e katangut. Fijet e telit nga çdo bobinë lidhen me një sistem tërheqjeje i cili kalon në të gjithë gjatësinë e pajisjeve multipas deri te platforma e mbështjelljes.

Pajisjet multipas janë të pajisura me mullin me rula. Celiku bruto (katangu) nëpërmjet forcës së tërheqjes dhe shtypjes së rulave hollohet nga diametri 5.5 mm deri në diametrin 1.2 mm.

5 pajisje multipas bëjnë tërheqjen dhe hollimin e telit nga diametri 5.5 mm deri në diametrin 1.2 mm dhe 2 pajisje multipas bëjnë tërheqjen dhe hollimin e telit nga diametri 2.7 mm deri në diametrin 1.2 mm i cili përdoret për tel bari.

Teli i holluar sipas diametrit specifik kalon në sektorë të tjerë sipas kërkesave për produkte të gatshme.

- **Instalim i pajisjes Multipas Mekosan**

Pajisja multipas mekosan shërben për të bërë tërheqjen dhe hollimin e telit deri në diametër sipas kërkesave për këtë produkt.

Pajisja multipas mekosan përveç tërheqjes dhe hollimit të telit kryen edhe dy procese të tjera të cilat janë:

- Fillimisht është instaluar një makineri e cila bën të mundur pastrimin e sipërfaqes së telit duke e fërkuar këtë të fundit me letër zmerile. Pas procesit të fërkimit me letër zmeril sipërfaqja e telit pastrohet nëpërmjet thikave të ajrit.
- Pasi sipërfaqja e telit është e pastruar kalon në sektorin ku aplikohet boraksi i cili i jep shkëlqim sipërfaqes së telit.

Pas kryerjes së proceseve të tërheqjes dhe hollimit, pastrimit të sipërfaqes dhe aplikimit të boraksit me qëllim shkëlqimin e sipërfaqes së tij, teli kalon në bobinat e mbështjelljes dhe me pas në sektorin e paketimit.

- **C'instalim të linjës së bakerizimit elektrolitik;**

Subjekti "PERPARIMI" shpesh ka bërë çinstalim të linjës së prodhimit të telit të veshur me bakër nëpërmjet procesit të bakerizimit elektrolitik.

Kjo ka ardhur si rezultat i kërkesave gjithnjë ne ulje per kete produkt dhe ritja e vazhdueshme e kërkesave per telin e galvanizuar te veshur me shtrese mbrojtëse Zink dhe Galfan (95 % zink + 5 %).

- **Menaxhimi i mbetjeve (Riklasifikim, shtim dhe rishikim i kodeve te mbetjeve)**

Ne Akt-Miratimin nr. 665 Prot. datë 27.01.2021, Vendim Nr. 01 i KSHK dhe Nr. Identifikues 3248, te lejes mjedisore me PN-0251-01-2021, konkretisht ne tabelat 8.1.1 dhe ne tabelën te kushtit 8 "Menaxhimi i mbetjeve" janw zbardhur disa kode te mbetjeve te cilat nuk gjenerohen nga aktiviteti sikurse nuk janë përshkruar ne formularin informues bashkëngjitur dosjes se aplikimit nr. LC-2624-11-2020, date 06.11.2020.

Mbetjet qe nuk janë përshkruar ne formularin informues bashkëngjitur dosjes se aplikimit nr. LC-2624-11-2020, date 06.11.2020 janë sipas tabelës se meposhtme:

TABELA 8.1.1 Asgjësimi / trajtimi i mbetjeve të rrezikshme				
Mbetja	Numri i katalogut	Trajtim i mëtejshëm në vendndodhje	Ripërdorimi, riciklimi ose trajtimi në vendndodhje	Metoda e asgjësimit /trajtimit në vendndodhje
Llumradhe shtresafiltri qepermbajnesu bstanca te rreziskshme	11 01 09*	Nuk kryhet trajtim i metjeshem ne vendodhje		Grumbullohen nekontenier te posacem dhe ruhen ne instalim deri ne momentin qe do te terhiqen nga Subjekte te licensuara per menaxhimine tyre
Lëngje ujore tëshpëlarjes,që përmbajnë substancatërrez ikshme	11 01 11*	Nuk kryhet trajtim i metjeshem ne vendodhje		Grumbullohen ne kontenier te posacem dhe ruhen ne instalim deri ne momentin qe do te terhiqen nga Subjekte te licensuara per menaxhimine tyre
Llumra qe permbajne substance te rrezikshme nga trajtime të tjera tëujëravetë ndoturaindustri al.	19 08 13*	Nuk kryhet trajtim i metjeshem ne vendodhje		Grumbullohen ne kontenier te posacem dhe ruhen ne instalim deri ne momentin qe do te terhiqen nga Subjekte te licensuara per

Gjithashtu ne formularin informues bashkëngjitur dosjes se aplikimit nr. LC-2624-11-2020, date 06.11.2020 është përshkruar qe nga trajtimi i ujrave teknologjike gjenerohen mbetje me kodin **19 08 14 - Llumra nga trajtime të tjera të ujërave të ndotura industriale të tjera nga ato të përmendura në 19 08 13**, nderkohe ne tabelën 8.1.1, kushti 2 i Akt-Miratimit nr. 665 Prot. datë 27.01.2021, Vendim Nr. 01 i KSHK dhe Nr. Identifikues 3248, te lejes mjedisore me PN-0251-01-2021 eshte zbardhur mbetja me kodin *19 08 13* - Llumra që përmbajnë substanca të rrezikshme nga trajtime të tjera të ujërave të ndotura industriale.*

Persa i përket mbetjes që gjenerohet nga impianti i trajtimit të ujërave, është bërë një analizim dhe kësaj mbetje në laborator të akredituar dhe ka rezultuar si më poshtë:

Bazuar në rezultatet e mara në lidhje me përmbajtjen e parametrave kimike dhe fiziko-kimike të tilla si pH, Përcjellshmëria elektrike, TOC, P-Total, N-Total, Hidrokarbure (TH) dhe metale të rënda (Fe, Mn, Zn, Cu, Pb, Cd) të analizuar në mostren M-2, mund të themi se mostra e analizuar karakterizohet kryesisht nga prania e produkteve organike (përmbajtje e lartë e karbonit organik si dhe azotit, N dhe fosforit, P). Përmbajtja e metaleve ka rezultuar e ulët ndërkohë që nuk është diktuar përmbajtje e hidrokarbureve. Këto rezultate përputhen me përmbajtjen kimike të mbetjeve të llumrave nga trajtimi i ujërave të ndotura dhe mund të themi se kjo mostër klasifikohet me kod: **19 08 14** (llumra nga trajtime të tjera të ujërave të ndotura industriale të tjera nga ato të përmendura në 19 08 13) bazuar në Vendimin Nr. 402, Katalogut Shqiptar të mbetjeve.

Gjithashtu gjatë procesit të punës përveç mbetjeve të përshkruara në formularin informues bashkëngjitur dosjes së aplikimit nr. LC-2624-11-2020, datë 06.11.2020 apo mbetjeve të zbardhura në tabelën 8.1.1 dhe 8.1.2 në kushtin 8 "Menaxhimi i mbetjeve" të Akt-Miratimit nr. 665 Prot. datë 27.01.2021, Vendim Nr. 01 i KSHK dhe Nr. Identifikues 3248, të lejes mjedisore me PN-0251-01-2021, kemi edhe gjenerim të mbetjeve të tjera siç janë:

- 11 01 06* - Acide të tjera të paspecifikuara;
- 15 01 01 - Mbetje ambalazhi letre dhe kartoni;
- 15 01 02 - Mbetje ambalazhi plastike;
- 15 01 05 - Mbetje ambalazhi të përbëra;
- 19 12 02 - Metale Ferore;
- 19 08 14 - Llumra nga trajtime të tjera të ujërave të ndotura industriale të tjera nga ato të përmendura në 19 08 13; (kod i mbetjes i riklasifikuar, shpjeguar më sipër);

Mbetje me kod 11 01 06* - Acide të tjera të paspecifikuara; - gjenerohet nga procesi i pastrimit të telit të vaska e fluksit gjatë procesit të veshjes së telit me galfan, në linjën e galfanit. Këto acide sikurse edhe acidet që gjenerohen në linjën e galvanizimit (ekzistuese) janë tretësira të acideve dhe shkojnë për trajtim në impiantin e trajtimit të ujërave teknologjike.

Mbetjet me kodet 15 01 01 (Mbetje ambalazhi letre dhe kartoni), 15 01 02 (Mbetje ambalazhi plastike) dhe 15 01 05 (Mbetje ambalazhi të përbëra) gjenerohen nga ambalazhet e lendeve të para që futen në proces si edhe nga dëmtimi i ambalazheve të produkteve të gatshme. Këto lloje mbetjesh janë mbetje të riciklueshme dhe të menaxhohen në bashkëpunim me subjekte të licensuara për menaxhimin e tyre.

Mbetjet me kodin 19 12 02 (Metale Ferore) gjenerohen nga sektorë të ndryshëm. Sektori i prodhimit të telit të galvanizuar dhe veshjes me galfan, sektori i prodhimit të gozhdeve, sektori i prodhimit të telit të vijëzuar, sektori i prodhimit të zgarave dhe traliceve, sektori i prodhimit të telit të barit etj.

Produkti i dëmtuar ose jo i cilësisë së mirë del si produkt skarco dhe trajtohet si mbetje. Mbetjet e tilla janë mbetje të riciklueshme dhe do të menaxhohen me subjekte të licensuara për menaxhimin e tyre.

Në mënyrë të përmbledhur kodet e mbetjeve që gjenerohen në instalim janë si më poshtë:

- 11 01 05* - Shëllira acide për heqjen e skorieve;

- 11 01 06* - Acide të tjera të paspecifikuara;
- 11 05 01 – Zinku i rëndë;
- 11 05 02 – Hi zinku;
- 12 01 01 - Tallash të metaleve Ferrore;
- 12 01 02 - Pluhur dhe pjesë të imta të metaleve Ferrore;
- 12 01 13 - Mbetjet nga saldimet;
- 15 01 01 - Mbetje ambalazhi letre dhe kartoni;
- 15 01 02 - Mbetje ambalazhi plastike;
- 15 01 05 - Mbetje ambalazhi të përbëra;
- 19 12 02 - Metale Ferrore;
- 19 08 14 - Llumra nga trajtime të tjera të ujërave të ndotura industriale të tjera nga ato të përmendura në 19 08 13;
- 20 01 01 - Letër, Karton;
- 20 01 02 – Qelq;
- 20 01 39 – Plastikë;
- 20 03 01 - Mbetje të përzjera urbane;

Në planvendosjen e mëposhtme gjenden të pasqyruara të gjitha repartet dhe linjat teknologjike të ushtrimit të aktivitetit duke përfshirë linjat që janë instaluar dhe ato ekzistuese.

Të gjitha njësitë e bashkisë së re bëjnë pjesë në rrethin Durrës, qarku Durrës. Në territorin e bashkisë së re gjenden tre qytete, Durrës, Sukth dhe Manëz si dhe 39 fshatra.

Bashkia e Durrësit shtrihet përgjatë bregut të detit, nga grykëderdhja e lumit Ishëm në veri deri në kufi me Kavajën në jug.

Vija e gjatë bregdetare që i shtohet qytetit të Durrësit e thekson tiparin e kësaj bashkie si zonë turistike, pasi përveç plazhit të Durrësit asaj i shtohet i gjithë gjiri i Lalëzit si dhe Kepi i Rodonit, të cilat deri tani kanë qenë pjesë e komunave Ishëm, Sukth, Katund i Ri dhe Rrashbull.

Durrësi ka gjithashtu portin më të madh në Shqipëri, ku përpunohet mbi 90 për qind e të gjithë volumit të ngarkim-shkarkimit portual, gjë që e bën atë njën më të rëndësishme tregtare në vend.

Për shkak të lehtësisë që krijon porti, Durrësi është zhvilluar edhe si një qytet i rëndësishëm për manifakturën, ndërsa joshja nga turizmi ka shkaktuar gjatë dy dekadave të fundit një bum në sektorin e ndërtimit. Durrësi është një zonë me shkallë të lartë të migrimit të brendshëm, gjë që ka sjellë zgjerimin e shpejtë dhe informal të qytetit në zonën e ish-Kënetës si dhe përgjatë vijës bregdetare në jug të qytetit.

Durrësi është gjithashtu një zonë e rëndësishme arkeologjike, pasi nën qytetin aktual gjenden disa shtresa qytetërimesh antike. Zbulimet arkeologjike janë të shumta, ndërsa ndërtimet e dekadave të fundit kanë dëmtuar një pjesë të kësaj trashëgimie.

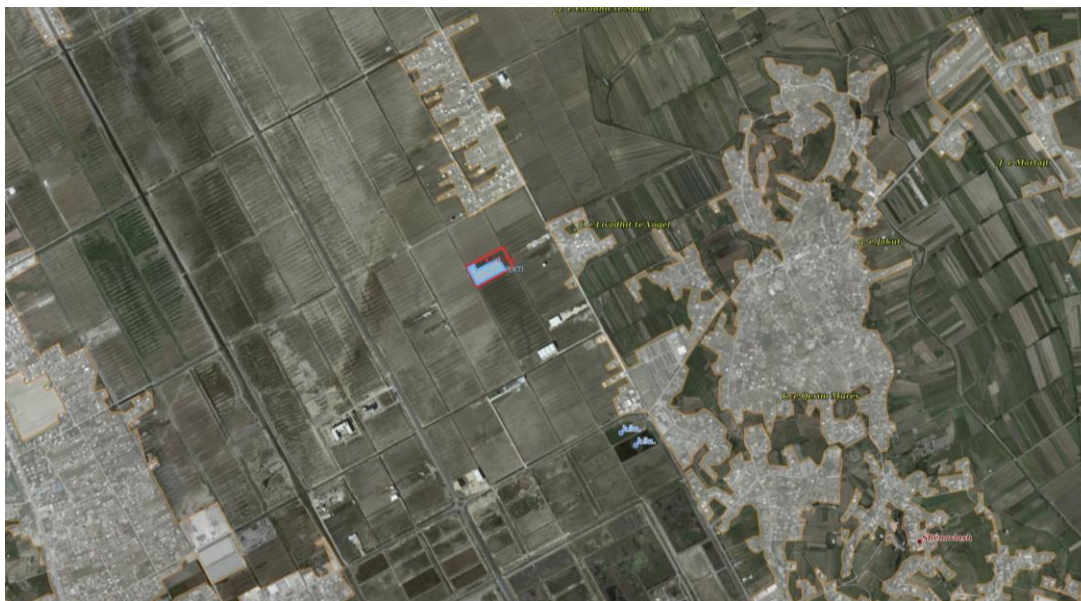


Figure 6 – Pozicioni i zonës së ushtrimit të aktivitetit në lidhje me zonat e banuara

4.2. Popullsia dhe aktivitetet kryesore ekonomike te zones

Popullsia: Sipas censusit të vitit 2011, në territorin e bashkisë së re Durrës banojnë 175,110 vetë ndërsa sipas regjistrimit civil popullsia rezidente është 299,989 vetë. Me një sipërfaqe prej 338.30 kilometrash

katrorë, densiteti i popullsisë sipas të dhënave të Censurit 2011 është 517 banorë km² ndërsa sipas Regjistrit Civil është 680 banorë km².

Kjo bashki përbëhet nga gjashtë njësi administrative, të cilat janë: Durrësi, Sukthi, Ishmi, Katundi i Ri, Rrashbulli dhe Manëz.

Të gjitha njësitë e bashkisë së re bëjnë pjesë në rrethin Durrës, qarku Durrës. Në territorin e bashkisë së re gjenden tre qytete, Durrës, Sukth dhe Manëz si dhe 39 fshatra.

Qarku	Qendra e Bashkisë	Njësitë administrative përbërëse	Qytetet dhe fshatrat në përbërje të tyre	Popullsia sipas Censur 2011	Popullsia sipas Regjistrit Civil	Sipërfaqja KM ²
Durrës	Qyteti Durrës	Durrës	Qyteti Durrës	175,110	299,989	338.3
		Sukth	Qyteti Sukth, Fshatrat; Hamallaj, Kullë, Perlat, Vadardhë, Rushkull, Hidrovori			
		Ishëm	Fshatrat; Likmetaj, Kërtushaj, Kapidanaj, Gjericaj, Lalëz, Kuraten, Bizë, Draç, Shetaj,			
		Katundi i ri	Fshatrat; Katundi i ri, Jubë, Qerret, Fllakë, Bisht-Kamëz, Rinia, Erzen, Sukth, Adriatik			
		Rrashbull	Fshatrat; Rrashbull, Arapaj, Shënavlash, Shkallnur, Manskuri, Romanat, Bozanxhije, Xhafzotaj,			
		Manëz	Qyteti Manëz, Fshatrat; Armath, Borç, Hamallaj, Kameron, Radë, Shkallë, Fshat Manëz			

Durrësi ka portin më të madh në Shqipëri, ku përpunohet mbi 90 për qind e të gjithë volumit të ngarkim-shkarkimit portual, gjë që e bën atë njën më të rëndësishme tregtare në vend.

Me mbi 5600 aktivitetet ekonomike të tij dhe 15% të investimeve të huaja, Durrësi është renditur në vendin e dytë si ekonomia më e fortë e vendit, pas Tiranës.

Në sektorin e prodhimit, 45% e ndërmarrjeve zhvillojnë aktivitet në industrinë ushqimore, ndërsa pjesa tjetër prej 55% në industrinë e lehtë. Në industrinë ushqimore aktivitet kryesorë janë furrat e bukës, përpunimi i mishit (prodhim sallamesh e proshutash), prodhimi i birrës, kantinat e verës, fabrikat e miellit dhe prodhimit të brumrave etj.

Industria e lehtë përfshin aktivitete të tilla si prodhim veshmbathje dhe këpucë, prodhime alumini, prodhim kimikatesh, industri e përpunimit dhe riciklimit të letrës, prodhim i lëndëve larëse.

Kompanitë e tjera zhvillojnë aktivitete në fushën e turizmit, ndërtimit, tregtisë dhe komunikacionit. Sipas të ardhurave që realizojnë, 829 prej tyre konsiderohen si aktivitete të biznesit të madh.

Ndër kompanitë më të mëdha që zhvillojnë aktivitet në rrethin e Durrësit renditen AIBA kompani (prodhim i vezëve dhe një ndër më të mëdhatë në vend me aktivitet edhe në tregjet lokalë), kantina e pijeve alkolike Gjergj Kastrioti Skënderbeu, SUCRALBA (përpunim dhe paketim artikujsh ushqimorë si sheqer, oriz, makarona etj.), ALBMAR (përpunim peshku, eksportuese produktesh), TEUTA EB, ALBI F etj.

Porti i Durrësit mbulon rreth 85% të import-eksporteve shqiptare të mallrave dhe pjesën më të madhe të transportit detar të udhëtarëve. Në portin e Durrësit ngarkohen dhe shkarkohen të gjitha llojet e mallrave minerale, karburante, çimento dhe artikuj të kategorive të ndryshme. Në port gjendet dhe terminali i trageteve.

Për shkak të lehtësisë që krijon porti, Durrësi është zhvilluar edhe si një qytet i rëndësishëm për manifakturën, ndërsa joshja nga turizmi ka shkaktuar gjatë dy dekadave të fundit një bum në sektorin e

ndërtimit. Turizmi veror dhe kulturor është një industri me ndikim të rëndësishëm në ekonominë e Durrësit. Me mbi 750.000 vizitorë në vit, kjo është zona më e rëndësishme e vendit në lidhje me turizmin masiv. Sipas Zyrës Rajonale të Punës të Durrësit, forcat aktive për të punuar llogariten rreth 54,000 njerëz. Niveli i të papunëve për rrethin e Durrësit shkon në rreth 10,38%, ku papunësia është më e përhapur te femrat. Sektori privat ka punësuar rreth 31,3%, i ndjekur nga sektori bujqësor privat me 36,7%, dhe sektori shtetëror me 21.3%.

5. Pershkrimi i mjedisit fizike

Shtrirja përgjatë bregdetit Adriatik, ndikimi aktiv i detit, relievi i ulët fushor, vargmalet që e rrethojnë nga lindja me shtrirjen e tyre karakterisike veriperëndim-juglindje dhe që e mbrojnë nga erërat e ftohta dhe të forta kontinentale, janë faktorët themelorë që kushtëzojnë veçoritë klimatike të zonës në studim.

Rajonit ku gjendet zona e propozuar për zhvillimin e aktivitetit/shtimi i instalimeve të reja bën pjesë në zonën me klimë mesdhetare fushore, nënzona qëndrore. Regjimi klimatik i kësaj zone është tipik mesdhetar. Temperatura mesatare vjetore është 16.1°C. Në muajt e verës temperatura mesatare luhetet midis 23.6°C dhe 26°C, ndërsa në muajt e dimrit temperatura mesatare është rreth 8.9°C. Muaji më i nxehtë i vitit është gushti. Temperatura maksimale absolute arrin në 39-40°C ndërsa ajo minimale është -7.4°C.

Për shkak të veprimtarisë së gjerë ciklonare sasia më e madhe e reshjeve vihet re në gjysmën e ftohtë të vitit ndërsa ajo më e ulët në periudhën e ngrohtë të tij. Sasia mesatare vjetore e reshjeve të zonës në studim, të cilat bien kryesisht në formë shiu, është 972 mm. Sasia më e madhe, rreth 70%, bie gjatë periudhës tetor-shkurt. Minimumi vjetor i regjistruar në zonë është 640 mm ndërsa vlera maksimale e tyre është 1550 mm. Muaji me më shumë reshje është muaji nëntor me 132.9 mm, i ndjekur nga dhjetori me 113 mm. Më pak reshje regjistrohen në korrik me një mesatare 23.9 mm. Numri i ditëve me reshje ≥ 1.0 mm varion nga 2.4 ditë (korrik) deri në 11.1 ditë (dhjetor). Gjatë vitit ka mesatarisht 86.4 ditë me reshje ≥ 1.0 mm.

Era është një tjetër element i rëndësishëm klimatik. Në përgjithësi mund të thuhet se zona karakterizohet nga vlera të larta të qetësisë (rreth 53% të kohës) dhe shpejtësi mesatare minimale 1.2m/s gjatë verës dhe shpejtësi mesatare maksimale 2.1–2.4 m/s në dimër. Erërat që fryjnë nga verilindja janë dominuese gjatë gjithë vitit dhe vlerën maksimale e arrijnë në dimër me 4.7 m/s.

Në pranverë shfaqet drejtimi i dytë dominues, jugperëndimi me rastisje 11.9%. Ndikimi i jugperëndimit vazhdon të jetë i fortë gjatë verës, ndërsa gjatë vjeshtës forcohet përsëri veprimi i erërave verilindore. Drejtimi veriperëndimor arrin vlera të larta shpejtësie në vjeshtë, por ndikimi i tij është i papërfillshëm për shkak të rastisjes së ulët prej 1.3%.

5.1. Gjeologjia

Theksojmë se zhvillimi i projektit të propozuar konsistonë në shtimin dhe instalimin e disa pajisjeve në funksion të aktivitetit ekzistues që shoqëria “Përparimi” Sh.a operon prej vitesh. Nga zhvillimi i projektit

të propozuar/shtimit, instalimit të linjave teknologjike nuk do të kemi shfrytëzim të tokës, pasi instalimi dhe vendosja e tyre është realizuar në brendësi të kapanonit ku aktualisht subjekti ushtron aktivitetin.

Tokat në afërsi të zonës ku ushtron aktivitetin shoqëria “PERPARIMI” Sh.a karakterizohen nga toka të kripura sodike. Tokat e kripura janë toka të formuara mbi depozitime aluviale lumore dhe detare, me teksturë të lehtë (ranore) dhe më pak mbi ato liqenore e kënetore me teksturë të hollë, në kushte të klimës mesdhetare fushore të ndikuar nga deti, ku regjimi uJOR veçanërisht gjatë verës është djersitës (raporti reshje:avullim është më i vogël se 1). Përgjithësisht gjenden në fusha me kuotë të ulët, shpesh nën nivelin e detit, që në mënyrë periodike ose të përhershme janë të ngopura me ujë. Të formuara në kushtet kur evapo-transpirimi mbizotëron mbi reshjet dhe ujitjen në një pjesë të konsiderueshme të vitit, kripërat që përmbahen në tretësirën tokësore, pas avullimit të ujit, mbeten dhe akumulohen në sipërfaqe ose në një farë thellësie.

Në afërsi të zonës ku ushtron aktivitetin subjekti janë të përhapura tokat e nëntipit Të kripura sodike, për të cilat karakteristike është ndërthurja e procesit të kripëzimit me atë të sodifikimit. Këto toka kanë strukturë të mirë por për shkak të shpëlarjes progressive, kjo strukturë mund të prishet. Në prishjen e strukturës ndikon edhe rritja e përqindjes së Na. Për rrjedhojë, ulet në mënyrë të ndjeshme përshkueshmëria nga uji, kushtet fizike të tokës, vështirësohet plugimi etj.

Për shkak të nivelit të lartë të kripës dhe efektit toksik të Na (I cili gjendet në përmbajtje të lartë), rritja e bimësve në këto toka është e vështirë dhe fauna tokësore është pak aktive në këto mjedise.

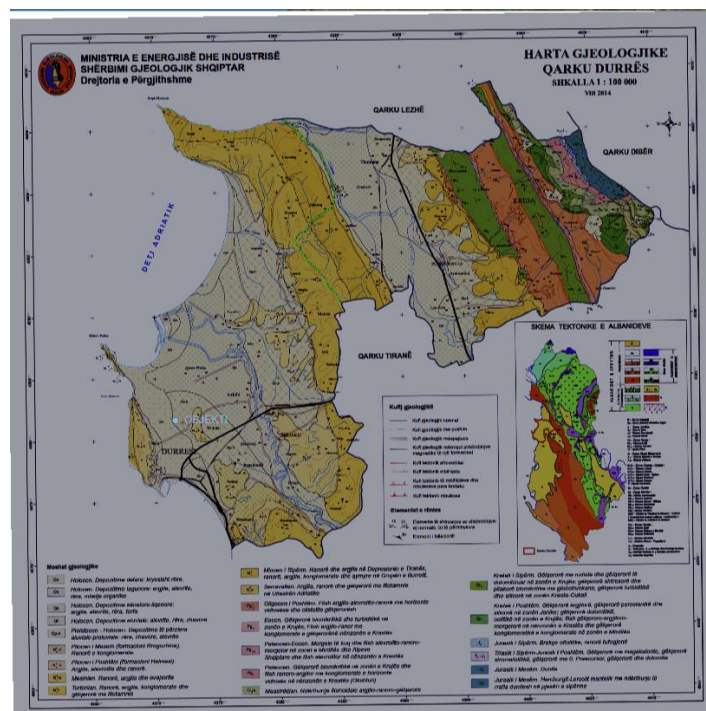


Figure 7 – Harta gjeologjike e zonës së ku ushtron aktivitetin subjekti “Përparimi” Sh.a

5.1.1. Sizmiciteti

Zona Tiranë - Durrës përfshihet në zonën e burimeve sizmike të Ultësirës Paramalore (Pranadriatike), të vlerësuar me magnitudë maksimale të pritshme të termeteve $M_{max} = 7.0$ (Aliaj et al., 2004), prapërfshihet në një nga zonat sizmogene më të fuqishme të vendit tonë, me potencialin sizmik të pritshëm të lartë. Bazuar në të dhënat historike dhe në ndërtimin gjeologjik, duhet theksuar se zona në studim, në veçanti pjesa bregdetare pranë Durrësit, ndodhet pranë ballit mbihypës të Orogjenit Shqiptar dhe për këtë arsye lëvizjet në ngjeshje këtu janë nga më të fuqishmet, dhe janë shkaktare të gjenerimit në këtë zonë të tërmeteve nga më të fortët që kanë prekur vëndin tonë, me magnitudë deri afër $M = 7$ ose $I_0 = 9-10$ ballë.

5.1.2. Gjeomorfologjia

Zona e propozuar për zhvillimin e projektit gjendet në pjesën perendimore të vendit. Relievi karakterizohet nga pjerrësi e vogël me drejtim nga periferia në qendër, e cila kushtëzohet nga mënyra e formimit të saj. Pjesa më e madhe e saj në të kaluarën zihej nga kënetat e Durrësit, e cila kishte trajtën e një lagune pasi lidhej me detin nëpërmjet kanalit të Porto Romanos. Si rrjedhojë e bonifikimit kjo kënetë u tha dhe u përfutur rreth 7 800 ha tokë arë.

5.1.3. Hidrografia

Zona është e varfër në burime ujore sipërfaqësore natyrore por përshkohet nga një rrjet i dendur kanalesh kulluese, prania e të cilave i dedikohet kryesisht punimeve të kryera për bonifikimin e ish kënetës së Durrësit. Rreth 10 km në vijë ajrore në veri është grykëderdhja e Erzenit, i cili rrjedh në lindje dhe veri të zonës. Rreth 5 km në perëndim të saj shtrihet vija bregdetare e Adriatikut.

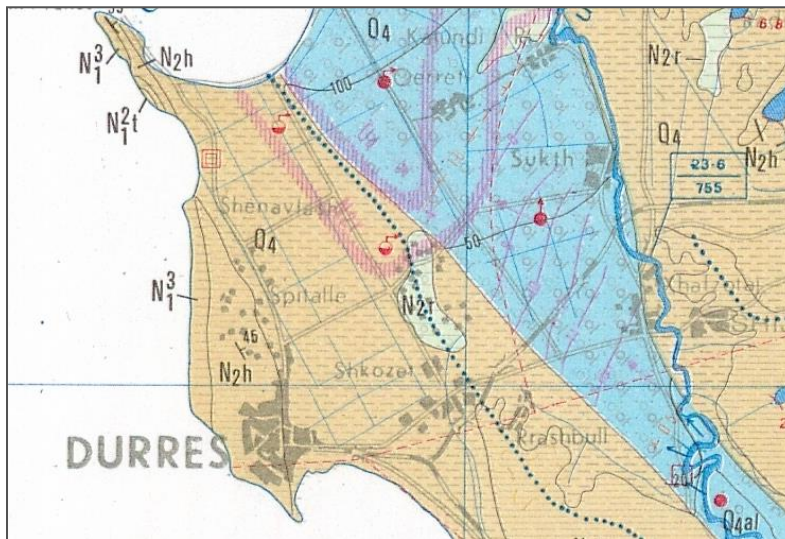


Figure 8 – Harta hidrogjeologjike

5.1.4. Ujërat sipërfaqësorë

Zona ku gjendet i pozicionuar aktiviteti i përpunimit të metaleve që subjekti “Përparimi” Sh.a disponon gjendet larg burimeve burimeve ujore sipërfaqësore.

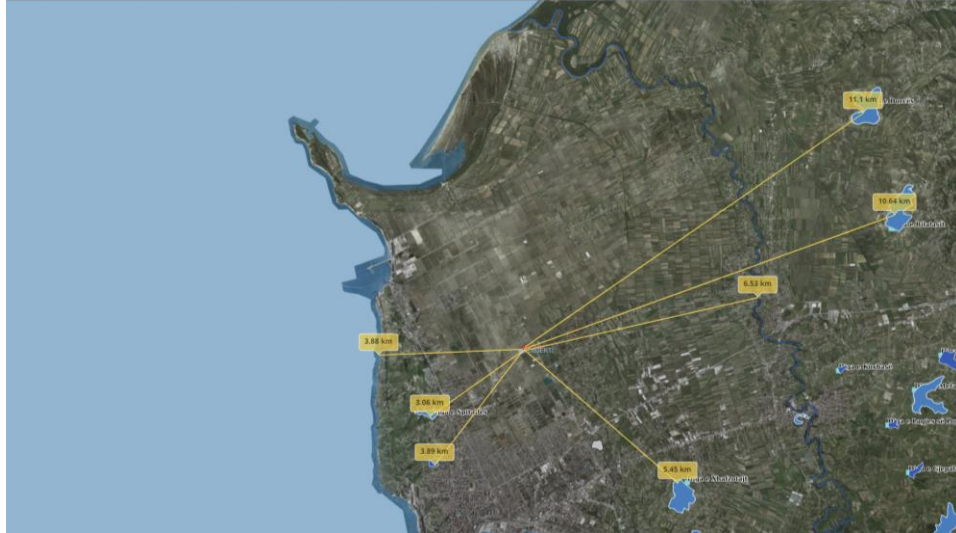


Figure 9 – Zona e zhvillimit të aktivitetit në lidhje me burimet ujore

5.2. Mjedisi biologjik

Shoqëria “Përparimi” Sh.a ushtron aktivitetin e përpunimit të metaleve në një infrastrukturë të ngritur prej vitesh, dhe për funksionimin e pajisjeve të reja infrastruktura është po e njëjtë. Ato janë të instalura në ambjentet ekzistuese të aktivitetit. Nga zhvillimi i projektit të propozuar/instalimi i linjave të reja teknologjike apo instalimi i një pjese të makinerive të instaluara më parë në Shkozetë, nuk do të kemi ndikim në mjedisin biologjik, pasi instalimet nuk do të shfrytëzojnë sipërfaqe të re shtes por atë ekzistuese. Ato gjenden të vendosura në brendësi të kantonit.

5.2.1. Zonat e mbrojtura dhe monumentet natyrore

Zonat e mbrojtura bashkë me monumentet e natyrës përfaqësojnë një rrjet sipërfaqesh që mbrohen në shkallë të caktuar, sipas përcaktimeve kategorike të tyre, për shkak të vlerave natyrore kombëtare, por edhe rajonale e globale.

Referuar hartës së Zonave të Mbrojtura të Shqipërisë, publikuar nga Agjencia Kombetare e Zonave të Mbrojtura¹, dhe duke konsideruar faktin që objekti ku janë instaluar linjat teknologjike është i ndërtuar dhe nuk ndodhet në afërsi të asnjë zone të mbrojtur. E njëjta gjë mund të thuhet edhe për monumentet e natyrës.

¹http://akzm.gov.al/index.php?option=com_k2&view=item&layout=item&id=68&Itemid=368&lang=en



Figure 10 – Zona e zhvillimit të projektit në lidhje me zonat e mbrojtura

Sic mund të shikohet edhe nga figura e mësipërme, zona ku ushtron aktivitetin subjekti ndodhet në një distancë të konsiderueshme nga zonat e mbrojtura. Zona e uzhrimit të aktivitetit ndodhet në një distancë prej 5 km në vijë ajrore nga Peizazhi Tokësor e Ujor I Mbrojtur Bisht-Kamëz.

Objekti ndodhet i ndërtuar dhe aktiviteiti është ekzistues, por gjithsesi funksionimi i linjave teknologjike nuk do të prekë apo cenoj në asnjë moment zonat e mbrojtura, kjo për arsye edhe të vendndodhjes apo distancës së tyre.

Foto të produkteve të gatshme.



Gozhdë ndërtimi



Hekur i holluar i vijeuar



Tralice



Tel Bari



Tel i Vijeuar me rrote



Tel i Zinguar



Zgara

6. Informacionin për infrastrukturën e nevojshme

Zona e ushtrimit të aktivitetit ndodhet në afërsi të rrugës dytësore “Vath Turja”, ku kjo e fundit degëzohet në krahun e majtë dhe lidhet me rrugën sekondare e cila të çon në hyrje të pronës. E gjithë infrastruktura rrugore paraqitet në gjendje të mirë, dhe ka një akses të drejtëpërdrejt me autostradën Tiranë – Durrës, apo portin e Durrësit, i cili i siguron aktivitetit një aksesim më të lehtë në transportin e lëndëve të para apo shpërndarjen e produkteve përfundimtare.

Sic e kemi shpjeguar, zhvillimi i këtij projekti vjen si shtesë/zgjerim në aktivitetin ekzistues që shoqëria operon prej vitesh dhe për këtë arsye e gjithë infrastruktura e nevojshme për funksionimin e makinerive dhe instalimeve është e gatshme. Përkundrazi këto të fundit janë në fazë funksionimi.

Shoqëria “PERPARIMI” Sh.a kohëvë të fundit ka siguruar instalimin e paneleve diellore në sipërfaqen e sipërme të kaponit për prodhimin e energjisë elektrike, përveçse prodhimin e energjisë diellore subjekti është i lidhur me rrjetin elektrik dhe rrjetin ujësjellës së zonës.

Kurse përta i përketë shkarkimeve të ujrave të ndotura, aktiviteti është i pajisur me impiantin e trajtimit të ujrave teknologjikë të cilat gjenerohen nga linjat e funksionimit të aktivitetit. Pas trajtimit të gjitha rrymave të ujrave teknologjike në impiantin e trajtimit të ujrave teknologjike, ujrata e trajtuar dhe filtruar paraprakisht shkarkohen në kanalën e kullimit i pozicionuar në hyrje të pronës, ndërsa llumrat grumbullohen në kontenerë të përshtatshëm për ruajtjen e llumrave dhe magazinohen në ambientin e instalimit deri në momentin që do të tërhiqen nga subjekte të licensuara për menaxhimin e tyre. Në asnjë rast nuk kemi shkarkim të ujrave teknologjikë të patrtuar.

Kurse përsa i përketë menaxhimit të mbetjeve ato gjenden të përshkruara në mënyrë të detajuara në kapitullin e mesiperm po do te shpjegon edhe me tej edhe ne formularin informues.

7. Të dhënat për përdorimin e lëndëve të para gjatë funksionimit, përfshirë sasi të e ujit të nevojshëm, të energjisë, lëndëve djegëse dhe mënyrën e sigurimit të tyre;

Lendet që i vijnë në ndihmë këtij aktiviteti janë: Galfan, Gazi natyror, filera, naftë, Acid Klorhidrik (HCl), lubrifikues (sapun i industrial), zink, fluks, parafinë, sodë kaustike, koagulant, gelqere e shuar, polielektrolit, energji elektrike dhe ujë.

- Tel celiku i markave të ndryshme.
- Galfan dhe Flux
- Gazi nevojitet për të vënë në punë furrën e zbutjes së telit dhe për shkrirjen e zinkut.
- Zinku, HCl, fluksi, parafina / dylli përdoren në procesin e galvanizimit me zhytje në të nxehtë të telit.
- Sodë kaustike, koagulant, gelqere e shuar, polielektrolit përdoren për trajtimin e ujrave teknologjike që gjenerohen në proces.
- Sapuni industrial përdoret për lubrifikimin e telit gjatë procesit.
- Nafta përdoret për furnizimin me karburant të pirunave dhe furgonave që shoqëria i përdorë për shpërndarje të produkteve përfundimtare.
- Tallashi përdoret në procesin e pastrimit të gozhdeve, përpara se ato të paktohen.

Konsumi i ujit

Uji sigurohet nga rrjeti i përgjithshëm i sistemit të ujesjelles dhe përdoret:

1. Për nevojat higjieno-sanitare të ambienteve të punës si dhe të punonjesve;
2. Uji do të përdoret edhe për ftohjen e makinerive të prodhimit të Zgara Hekuri, Tralice (Kapriata), Gozhde Ndertim, Tel i vijeuar në rrote, Hekur i holluar i vijeuar.

Uji ftohës është me sistem të mbyllur, riqarkullues. Subjekti ka ndërtuar linjën e riqarkullimit të ujit nga makineritë të depozita e ujit me kapacitet 1000 m³ dhe anasjelltas. Riqarkullimi i ujit mundësohet nga një sistem pompimi ku cdo makineri ka linjen dhe pompë të vecant.

Energjia elektrike

Energjia elektrike sigurohet vetëm nga sistemi kombëtar i furnizimit të energjisë elektrike, por viteve të fundit shoqëria ka siguruar instalimin e paneleve diellore në sipërfaqen e sipërme të kantonit për prodhimin e energjisë elektrike.

Energjia elektrike përdoret për venien në punë të makinerive, të cilat bëjnë të mundur përpunimin e metaleve dhe gjithë proceset e tjera që ushtrohen në këtë aktivitet.

Sasia e e mëparshme e energjisë së harxhuar përlllogaritet mestarisht rreth 1824000 këh/vit. Konsumi mesatar i gazit natyror përlllogaritet rreth 300000 litra/vit kurse sasia e ujit rreth 4700 m³, Sqarojmë se uji ftohes ka linjë të mbyllur, riqarkullim dhe nuk konsumohet.

Lendët e para magazinohen duke krijuar kushte të përshtatshme magazinimi në varësi të llojit të lendës së parë apo të lendës së parë ndihmëse.

8. Identifikimi i ndikimeve të mundshme negative në mjedis

Në këtë seksion analizohen ndikimet që shkaktohen nga zhvillimi i projektit të propozuar. Analiza e ndikimeve shërben për të parashikuar ndikimet e mundshme të aktivitetit në mjedis si dhe vlerësuar shkallën/rëndësinë apo madhësinë e tyre në raport me vlerat mjedisore që dëmtohen nga ndikimet. Rëndësia e çdo ndikimi apo pasoja e tij në receptorin apo zonën e ndikuar është vlerësuar dhe kategorizuar bazuar në probabilitetin që ndikimi të ndodhë, llojin e ndikimit, kohëzgjatjen e ndikimit, shkallën e ndikimit dhe mundësinë për të zbutur pasojat e ndikimit.

Aktiviteti është ekzistues dhe operon prej vitesh në sektorin e përpunimit të metaleve, projekti i propozuar nuk është një aktiviteti i ri për shoqërinë por një shtim i disa linjave të reja teknologjike si dhe shtimin e disa makinerive të cilat kanë qenë më parë të instaluar nga subjekti në lejen e Shkozetit, ku disa prej atyre makinerive po unifikohet në lejen e re (keto linja gjenden të instaluar, gjithashtu kemi te bejme dhe me cistalimin e linjes së bakerizimit elektrolitik). Për këtë arsye ndikimet e mundshme të indentifikuara janë të njohura pasi në mënyrë periodike behet vleresimi dhe monitorimi i shkarkimeve nga funksionimi i aktivitetit. Për këtë arsye ka qenë më i lehtë njohja dhe identifikimi i tyre.

8.1. Matrica e ndikimeve të mundshme në mjedis nga zbatimi i projektit të propozuar

Gjate fazës së funksionimit të aktivitetit ekzistues për përpunimin e metaleve, shkarkimet mund të shfaqen në elementet e mëposhtme:

Faza e funksionimit		
Nr.	Receptor i Mjedisor	Shkarkimi i mundshëm
1.	Cilësia e ajrit	<p>Duke qenë se në aktivitet janë instaluar linja e galfanit dhe furrat e telit të barit (2 furra industriale) të cilat punojnë me gaz të lengshëm rrjedhimisht kemi edhe shkarkim të gazeve CO₂ dhe H₂O_{avull} që gjenerohen nga procesi i djegies së gazit. Për këtë janë instaluar edhe 3 sisteme të shkarkimit të gazeve CO₂ dhe H₂O_{avull}.</p> <p>Një shkarkim i mundshëm do të jetë edhe nga levizja e automjeteve etj. Emetimet e pluhurit mund të shkaktojnë probleme serioze, neqoftese vlera e tyre është jashtë normave të lejuara apo nuk zbatohen masat e propozuara.</p> <p>Por ndikimet në cilësinë e ajrit në zonën e ushtrimit të aktivitetit do të konsiderohet i ulët pasi parametrat e shkarkimit do të konsistojnë brenda normave të lejuara, kjo referuar raporteve të monitorimit.</p>

Faza e funksionimit		
Nr.	Receptori Mjedisor	Shkarkimi i mundshëm
2.	Zhurme	<p>Sic e kemi cituar edhe në kapitullin e mësipërm zhurmat e gjeneruara përgjatë kësaj faze, do të jenë ato të gjeneruara nga funksionimi i pajisjeve.</p> <p>Në asnjë rast nuk do të kemi vibrime të shoqëruara nga ky proces.</p> <p>Drejtuuesi teknik nëqoftëse në një proces të punës do të shikoj se ka nivel të lartë të zhurmave do të detyrojë punëtorët të pajisen me mjetet mbrojtëse kufjet për shqisat e dëgjimit.</p>
3.	Cilësia e ujërave	<p>Shkarkimet në këtë fazë të projektit mund të lidhen vetëm me ngjarjet aksidentale (derdhje, rrjedhje dhe shkarkime të pakontrolluara) për shkak të pranisë së materialeve të rrezikshme në vend, përfshirë karburantin.</p> <p>Por ky shkarkim nuk do të konsiderohet si I tillë për arsyet e sipër cituara.</p> <p>Dhe në rastet nëqoftëse kemi mosfunksionim të impiantit të trajtimit të ujërave teknologjikë.</p>
4.	Tokë	Nuk do të ekzistojë pasi e gjithë sipërfaqja e aktivitetit është e shtruar dhe e pajisur me sistemin e drenazhimit.
5.	Florë/faunë	Nuk do të kemi shkarkim në mjedisin biologjik pasi zona e zhvillimit të aktivitetit është ekzistuese dhe instalimet janë instaluar në brendësi të kapanonit, duke mos prekur në asnjë moment pjesë të mjedisit natyrore/biologjikë.

8.1.1. Sinjifikanca e ndikimeve

Vlerësimi i sinjifikancës së ndikimeve nënkupton sa ushtron veprimtaria e propozuar ndikim në mjedisin natyror dhe socio-mjedisor brenda konceptit kohë dhe është një ndër aspektet më të rëndësishme për të gjykuar mbi të. Qëllimi për të cilin u vlerësua sinjifikanca e ndikimeve është vlerësimi i veprimtarisë në mënyrë objektive, propozimi i masave efektive për minimizimin e ndikimeve thelbësore.

Tabela 3 - Vlerësimi i sinjifikancës së ndikimeve gjatë fazës së funksionimit

Lloji i ndikimit	Sinjifikanca e ndikimit (sa thelbësor është ndikimi)		
	I papërfillshëm	I ulët	I mesëm/I

				lartë
1	Emetimet e gazeve gjatë fazës së lëvizjes së automjeteve dhe qarkullimin e tyre në funksion të aktivitetit.			
2.	Emetim i gazeve gjatë fazes së funksionimit të linjave dhe makinerive të cilat do të gjenerohen nga djegia e gazit natyrorë.			
3.	Zhurmë e gjeneruar nga lëvizja e automjeteve dhe funksionimi i pajisjeve/makinerive.			
4.	Emerim gazesh, aromash.			
5.	Ndikim i cili mund të ndikojë dhe prekë cilësinë e ujrave, është mos funksionimi i impiantit, dhe shkarkimi i tyre në mjedisin prritës.			Në rast mos funksionimi
6.	Rrjedhje aksidentale të ujrave të patrajtuar me përmbajtje të elementëve të rrezikshëm të cilët mund të të kontaminojnë tokën.			
6.	Ndotje e tokës si pasojë e avarive të mekanikës.			
7.	Shqetësim dhe largim i mundshëm i llojeve të faunës si rezultat i zhurmave dhe gazeve.			
8.	Rrjedhje aksidentale dhe demtim kontaminim i florës/faunës.	Nuk ekziston		
9.	Rrymat kryesore të gjenerimit të mbetjeve gjatë funksionimit të aktivitetit do të menaxhohen nga subjekte të licensuar, sic është shpjeguar edhe në kapitujt e mësipërm.			

9. Masat për parandalimin dhe zbutjen e ndikimeve

- Mbjajtja e maskave kundra gazeve dhe pluhurave, si dhe syze për mbrojtjen e syve.
- Përdorimi i lëndës djegëse, gazit natyror sipas standarteve dhe cilësisë nga operatorë të licensuar;
- Përdorimi i lëndës djegëse, gazit natyror sipas standarteve dhe cilësisë nga operatorë të licensuar;
- Certifikimi i gjendjes teknike të mjeteve nga DPSHTRR, të cilat duhet të përmbushin normat shqiptare të shkarkimit në ajër;
- Mjetet me defekt nuk duhet të përdoren derisa të behet regullimi i tyre;
- Fikja e automjeteve të punës në rastet kur nuk është i nevojshëm përdorimi i tyre;
- Subjekti duhet të vazhdojë të kryej matjet dhe raportimet në raportet e monitorimit vlerat e shkarkimeve në ajër, vlera këto të cilat janë në përputhje me standartet kombëtare/ndërkombëtare.
- Asnje vlerë mesatare për 24 ore nuk do të tejkalojë vlerën kufi të shkarkimit;
- Zbatim rigoroz i sigurimit teknik gjatë punës dhe ndërprerjes së saj në rast avarie të mundshme;
- Përzgjedhja dhe trajnimi i personelit për menyrën e veprimit gjatë përdorimit të makinerive dhe pjesëve të përpunimit të metaleve.
- Mirëmbajtja e pajisjeve, kolaudimi dhe monitorimi i tyre;
- Monitorimi periodik i cilësisë së ajrit në zonën e ushtrimit të aktivitetit.
- Inspektive të shpëshhta vizuale në zonën e ushtrimit të aktivitetit.
- Rritjen e masave të sigurisë gjatë procesit të operimit, mbrojtjen e shëndetit të punonjësve dhe komunitetit të zonës përreth, me qëllim kryesor “Mbrojtjen e Mjedisit”, reduktimin e sasisë së emetuar të CO₂ dhe gazrave të tjera të demshme në atmosferë, përdorimin e energjisë në mënyrë efikente, duke menduar për gjeneratat e brezave pasardhës, subjekti “PERPARIMI” sh.a, ka marrë parasysh aspektet mjedisore dhe teknikat më të mira të disponueshme.
- Drejtuesi teknik duhet të detyrojë punëtorët të pajisen me mjetet mbrojtëse kufjet për shqisat e dëgjimit.
- Ndalimi i hedhjes së mbetjeve në vende të pa miratuara por depozitim i perkohshëm kur është e nevojshme brenda sipërfaqes së kantierit në një zonë të përshtatshme si edhe transporti me mjete të përshtatshme për në vendin e miratuar.
- Ndalimi rreptësisht i ujërave teknologjike të patrajtuar në mjedisin pritës.
- Ndalimi i njerëzve të paautorizuar në zonën e ushtrimit të aktivitetit.
- Procedurat e komunikimit në situatë emergjente dhe koordinimin e stafit me institucionet vendore;
- Sigurimi i pranishëm së kutis së ndihmës së shpejtte në zonën e ushtrimit të aktivitetit.
- Sigurimin e një mjedisi pune të sigurt dhe të shëndetshëm për punëtorët;
- Zbatimi i një mekanizmi ankesash, i hapur për punëtorët e punësuar.
- Diferencimi i mbetjeve sipas rrymave specifike që gjenerohen në aktivitet;
- Të menaxhohen mirë grumbullimi dhe levizja e mbetjeve urbane;
- Të përcaktohet përgjegjësia e menaxhimit të mbetjeve në kantier;
- Shmangia e përhapjes kaotike të mbetjeve urbane etj.

10. Mekanizmi i Raportimit për Programin e Monitorimit Mjedisor

Një sistem i mirë raportimi do t'i sigurojë projektit mekanizmat e nevojshëm të reagimit për të siguruar cilësi dhe zbatim në kohë të punës. Sistemi i raportimit do të japë një mekanizëm për të siguruar që masat e propozuara në këtë projekt zbatimi por jo vetëm janë zbatuar. Ky mekanizëm raportimi do të zhvillohet në përputhje me kërkesat e ligjore shqiptare në përputhje dhe zbatim edhe të kushteve të lejes mjedisore.

Operatori nëpërmjet kontraktaktorit mjedisor do të zbatojë një plan të posaçëm monitorimi për mjedisin gjatë fazës së funksionimit të aktivitetit për perpunimin e metaleve ku ushtron aktivitetin shoqëria "Përparimi"Sh.a.