

# PERMBLEDHJE JO-TEKNIKE

NDRYSHIMI I KUSHTEVE TE LEJES SE MJEDISIT TE TIPIT B

PN-1842-06-2023

**Me vendndodhje:** Objekti "Veriu i Spaçit", Zona Minerare Nr.177/1, Qarku  
Lezhe, Bashkia Mirdite, Fshati Orosh.

**Zhvillues Shoqëria:** "TETE ALBANIA TUNNEL & MINING" Sh.a

FUSHA E VEPRIMTARISE:

*"Industria Minerare"*

*ID 3.6 Minierat nentokesore dhe veprimtarite e lidhura me to.*

*(Percaktimi i kordinatave te sheshit te depozitimit te mbetjeve/sterileve ne lejen mejdisore te tipit  
B me PN-1842-06-2023)*

Hartoi Permbledhjen Jo-Teknike duke u bazuar ne te dhenat e projektit dhene nga subjekti:

Ing. Ermelinda Agalliu

Korrik, 2024

## Permbajtja e Tabeles

1. Qëllimi i projektit të propozuar .....	3
2. Planimetria e vendndodhjes së projektit.....	5
3. Përshkrimi i projektit teknik.....	8
4. Informacion për qendrat e banuara .....	12
5. Përshkrimi i Mjedisit Fizik .....	13
5.1. Klima .....	13
5.2. Kushtet hidrogeologjike .....	17
5.3. Mjedi biologjik .....	18
5.4. Zonat e mbrojtura dhe monumentet natyrore.....	18
6. Informacionin për infrastrukturën e nevojshme .....	19
7. Programin për ndërtimin, kohëzgjatjen e ndërtimit, kohëzgjatjen e planifikuar për funksionimin e projektit.....	20
8. Të dhënat për përdorimin e lëndëve të para gjatë funksionimit, përfshirë sasi të ujit të nevojshëm, të energjisë, lëndëve djegëse dhe mënyrën e sigurimit të tyre;.....	20
9. Informacion për alternativat e marra në konsideratë, për sa i takon perzgjedhjes së vendndodhjes së projektit dhe teknologjisë që do të përdoret .....	20
10. IDENTIFIKIMI I NDIKIMEVE TË MUNDSHME NEGATIVE NË MJEDIS.....	21
10.1. Metodika e aplikuar për vlerësimin e ndikimeve të mundshme negative në mjedis.....	21
11. PROGRAMI I MONITORIMIT.....	24
11.1. Mekanizmi i Raportimit për Programin e Monitorimit Mjedisor.....	24
12. Masat për parandalimin dhe zbutjen e ndikimeve .....	24

### **Figurat**

FIGURE 1 – ORTOFOTO E VENDEPOZITIMIT, BRENDA ZONES MINERARE/LEJES MJEDISORE, OBJEKTI “VERIU I SPACIT”.....	4
FIGURE 2 – POZICIONI I VENDEPOZITIMIT BRENDA ZONES MINERARE VERIU I SPACIT NE LIDHJE ME NDARJEN ADMINISTRATIVE. ....	5
FIGURE 3 – POZICIONI I VENDEPOZITIMIT NE LIDHJE ME ZONAT E BANUAR. ....	5
FIGURE 4 – PLANVENDOSJA E VENDEPOZITIMIT TE MBETJEVE NE LIDHJE ME LEJEN MINERARE DHE LEJEN MJEDISORE .....	7
FIGURE 5 – HARTA ADMINISTRATIVE E BASHKISË MIRDITË .....	12
FIGURE 6 – POZICIONI I VENDEPOZITIMIT TE MBETJEVE STERILE DHE OBJEKTI “VERIU I SPACIT” NE LIDHJE ME HARTEN GJEOLGJIKE .	16
FIGURE 7 – POZICIONI I ZONES MINERARE NR. 145/1, OBJEKTI VERIU I SPACIT NE HARTEN HIDROGJEOLGJIKE.....	17
FIGURE 8 – VENDEPOZITIMI NË LIDHJE ME ZONAT E MBROJTURA .....	19

## 1. Qëllimi i projektit të propozuar

Shoqëria "TETE Albania Tunnel & Mining" sh.a. është një kompani me eksperiencë shumëvjeçare në fushën e shfrytëzimit dhe pasurimit të bakrit në vendin tone specifikisht në Bashkinë Mirditë, Qarku Lezhë. Dhe e ushtron aktivitetin e shfrytëzimit prej 15 vjetësh, që nga viti 2007 në minierën e Spaçit dhe në disa objekte minerare të tjera më në veri të Spaçit, të tilla si; në Gurth Spaç, Koshaj, Perlat, Letitën etj, e cila ka eksperiencën dhe kapacitetet e duhura tekniko-profesionale dhe të paisjeve mekanike, për zhvillimin normal të këtij aktiviteti minerar.

Shoqëria, në zbatim të ligjeve për mbrojtjen e mjedisit por jo vetëm, është pajisur me të gjitha Lejet Mjedisore përkatëse për çdo aktivitet minerar dhe veprimtari të lidhura me to.

Specifikisht, ajo është pajisur së fundmi me Leje Mjedisore të Tipit B me PN-1842-06-2023, Akt-Miratim Nr. 1311/1 Prot, datë 15.02.2024, Nr. i identifikimit të Lejes 4513/1, K.Nr. 11, për aktivitetin "Minierat nëntokesore dhe veprimtaritë e lidhura me to" (Kërkim – Zbulim), me vendodhje Zona Minerare Nr. 177/1, Objekti Veriu Spac, fshati Orosh, Bashkia Mirdite, Qarku Lezhe.

Aktualisht kompania është në kushtet ku prej datës së marrjes së lejes mjedisore (Objekti "Veriu i Spacit", ZM Nr.177/1) dhe në vazhdim nuk ka filluar punimet përgatitore për shfrytëzimin e kësaj zone minerare pasi subjekti aktualisht po punon në sektore të tjerë.

Mirepo në bazë të projekteve dhe parashikimeve nga drejtuesat teknik kompania ka menduar të rishikoj edhe njëherë kushtet e lejes mjedisore të tipit B me PN-1842-06-2023, ku ndryshimet e propozuara do të konsistojnë në përcaktimin e venddepozitimit të mbetjeve nga zbulimi.

Referuar Kushtit 8 të Lejes Mjedisore PN-1842-06-2023 – Menaxhimi i Mbetjeve, tabela 8.2.1-

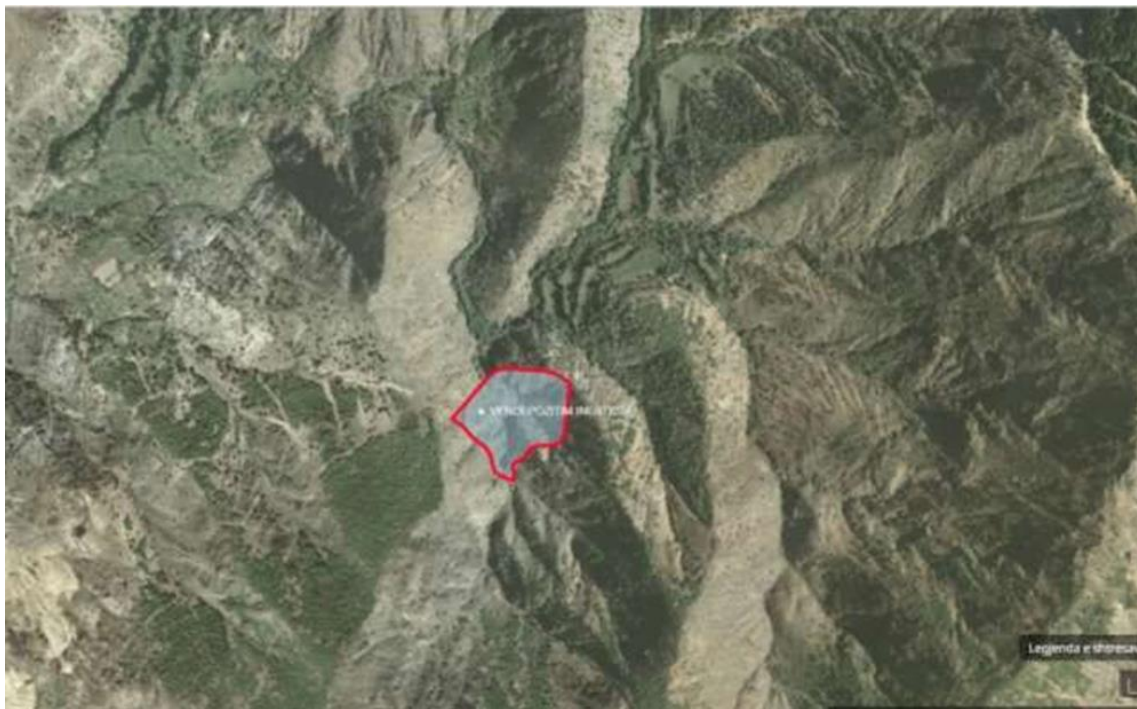
Mbetjet sterile që dalin nga proceset që zhvillohen për kërkim-zbulimin e objektit minerar apo gjithë infrastrukturen mbeshtetëse, mbetjet e gjeneruara do të ruhen brenda zonës së kërkim-zbulimit në zonën e miratuar nga drejtuesi teknik. Në bazë të rishikimit të projektit nga ana e inxhinierave të kompanisë dhe miratimi i drejtuesit teknik është përcaktuar qartë vendndodhja e venddepozitimit të mbetjeve të cilat do të gjenerohen gjatë procesit të kërkim-zbulimit të objektit minerar apo gjithë infrastrukturen mbeshtetëse, hapja e rrugëve të reja etj.

Sic edhe është përcaktuar edhe në lejen mjedisore totale të shpimeve për tu kryer do të jenë gjithsej 9, me një metrazh të përgjithshëm prej 2371 ml. Numri i shpimeve është i ulët dhe sasia e mbetjeve sterile që do të gjenerohen nga proceset e kërkim-zbulimit nuk do të jetë aq shumë e krahasueshme sa sasia e gjeneruar nga infrastruktura mbeshtetëse/hapja e rrugëve të aksesit për në vendodhjen e përcaktuar për realizimin e kërkim-zbulimit.

Për këtë arsye shoqëria ka rishikuar projektin, duke përllogaritur dhe marrë në konsideratë sasinë e mbetjeve që do të gjenerohen nga proceset e kërkim-zbulimit, shfrytëzimit apo gjithë infrastrukturen mbeshtetëse, rrugët e aksesit etj. Mbetjet e gjeneruara janë material shkemborë që përftohen si rezultat i aktivitetit minerar me qëllim përfundimtar të mineralit të bakrit. Hapja e rrugëve të reja, zbulimit të trupit të mineralit si dhe rikonstruksioni i rrugëve ekzistuese, shoqërohen me sterile dhe mbetje inerte. Sterilet apo mbetjet e ngurta për nga natyra janë shkemborë dhe kanë të njëjten përzierje gjeologjike me shkemborët rrethues. Ato nuk shpërbehen dhe në përzierje të tyre nuk kanë elemente kimike të cilat mund të përbejnë rrezik për mjedisin.

Persa i perket klasifikimit bazuar ne VKM Nr. 402, datë 30.6.2021,ato klasifikohen si mbetje sterile qe dalin nga proceset qe zhvillohen ne kerkim – zbulimin e objektit mineral, infrastruktura mbeshtetese etj, te cilat do te ruhen brenda zones se kerkim zbulimit (lejes se shfrytezimit/lejes mjedisore) ne zonen e miratuar nga drejtuesi teknik. Referuar Kushti 8-Leja Mjedisore PN-1842-06-2023.

*Per kete arsye sic edhe e kemi cituar edhe me larte ne baze te rishikimit te projektit nga ana e inxhinierave te kompanise dhe miratimi i drejtuesit teknik eshte percaktuar konkretishte vendndodhja e venddepozitimit te mbetjeve. Ai do te ndërtohet brenda zones Minerare 177/1 (Objekti “Veriu i Spacit”) sipas lejes mjedisore PN-1842-06-2023.*



*Figure 1 – Ortofoto e Venddepozitimit, brenda zones minerare/lejes mjedisore, objekti “Veriu i Spacit”.*

Materiali natyral i germuar perfaqeson te njejten tipologji dhe karakteristika te mbetjeve sterile dhe dherave dhe nënshtresat e tokës dhe nuk kane rrezik për ndotje apo ndryshime te mjedisit me kimikate të rrezikshme dhe substancave të lidhura me to.

Praktika qe do te ndiqet per menaxhimin e ketyre mbetjeve ndikohet nga kushtet e terrenit dhe egzistenca e tyre se menaxhimit te mbetjeve ne zonen e projektit. Nisur nga keto rrethana eshte planifikuar qe administrimi i mbetjeve sterile te perziera me inerte te behet nepermjet zgjidhjeve praktike dhe sa me mjedisore ne zona te percaktuara dhe vleresuara paraprakisht per depozitimin e tyre. Depozitimi i ketij materiali natyror ne venddepozitim konsideron te rendesishme keto faktore:

1. Stabilitetin gjeologjik te ketij venddepozitimi;
2. Mos ekzistencen e burimeve ujore;
3. Mos preken e mjedisit biologjike e sidomos ne anje rast cenimin e habitateve te rendesishme apo te mbrojtura;
4. Distancon nga shtepite e banuara apo impakte dhe shqetesime te lidhura me to;
5. Alternativa me e pershtatshme sipas studimeve dhe projektuesve;
6. Studimet nga efektet e mundshme të ndonjë dështimi te stabilitetit te venddepozitimit apo shkarja e tokës dhe erozioni.
7. Percaktimi si alternativa me e mire e venddepozitimit te propozuar referuar identifikimit te ndikimeve te mundshme ne mjedis.

## 2. Planimetria e vendndodhjes së projektit

Zona e vendepozitimit të sterileve, ndodhet brenda zones minerare Nr. 177/1 (Objekti “Veriu i Spacit”) për kërkim-zbulim të mineralit të bakrit lejes së shfrytëzimit PN-1892-08-2023 dhe lejes mjedisore PN-1842-06-2023, Qarku Lezhe, Bashkia Mirdite.

Rajoni dhe Vendburimi i bakrit Spaç, ndodhet në pjesën qendrore të Mirditës, në anën lindore lumit të Seftës së Spaçit, që derdhet në lumin Fani i vogël, në afërsi të Repsit, rreth 7 km larg tij. Në pikëpamje administrative, rajoni i Spaçit tashmë i përket Bashkisë së Rrëshenit (Qendra administrative e Mirditës) dhe Qarkut Lezhë.



Figure 2 – Pozicioni i Vendepozitimit brenda zones minerare Veriu i Spacit në lidhje me ndarjen administrative.



Figure 3 – Pozicioni i Vendepozitimit në lidhje me zonat e banuar.

Vendburimi i Spaçit se bashku me vendepozitimim ndodhet ndërmjet lumenjve Fani i Vogel dhe Seftës se Spaçit. Në të majtë të Steftës së Spaçit ndodhet vendburimi i bakrit Maja e Madhe, në veri të Spaçit ndodhet Gurth Spaçi, ndërsa në jug të tij është vendburimi Mashterkorë.

Kordinatat e lejes mjedisore me PN-1892-08-2023		
Nr	E	N
1	4421628	4642359
2	4420810	4641207
3	4420819	4640428
4	4421007	4640361
5	4421480	4640795
6	4421505	4640900
7	4421400	4640900
8	4421400	4641110
9	4421000	4641000
10	4421000	4640750
11	4420900	4640750
12	4420900	4641100
13	4421400	4641160
14	4421400	4641400
15	4421900	4641400
16	4421900	4640900
17	4421557	4640900
18	4421528	4640776
19	4420683	4640003
20	4421408	4639910
21	4422165	4641285
22	4423075	4641285
23	4423076	4642147
Siperfaqe = 2.742 km2		

KORDINATAT E VENDEPOZITIMT TE MBETJEVE		
Sistemin Gauss-Kruger		
Nr	X	Y
1	4422286	4641700
2	4422276	4641622
3	4422272	4641613
4	4422262	4641606
5	4422238	4641606
6	4422225	4641603
7	4422213	4641586
8	4422201	4641582
9	4422196	4641574
10	4422199	4641568
11	4422199	4641562
12	4422199	4641555
13	4422191	4641555
14	4422185	4641558
15	4422171	4641566
16	4422166	4641578
17	4422164	4641591
18	4422156	4641605
19	4422138	4641618
20	4422121	4641638
21	4422105	4641648
22	4422165	4641715
23	4422170	4641719
24	4422180	4641723
25	4422198	4641724
26	4422212	4641723
27	4422235	4641720
28	4422248	4641720
29	4422266	4641714
30	4422284	4641702
Sip 1.8 ha		



Figure 4 – Planvendosja e venddepozitimit te mbetjeve ne lidhje me lejen minerare dhe lejen mjedisore

### ***Të dhëna teknike të shoqërise***

Zhvillues shoqëria “TETE ALBANIA TUNNEL & MINING” Sh.a i regjistruar pranë QKB, me NIPT: K71627041B, dhe adrese: Tirane TIRANE Rruga Sami Frasheri, Kompleksi Nobis, Kati 1, Nr. Pasurie 7/630-N29.

Shoqëria “TETE Albania Tunnel & Mining” Sh.a, është një kompani me eksperiencë shumëvjeçare në fushën e shfrytëzimit dhe pasurimit të bakrit në vendin tone specifikisht në Bashkinë Mirditë, Qarku Lezhë. Dhe e ushtron aktivitetin e shfrytëzimit prej 15 vjetësh, që nga viti 2007 në minierën e Spaçit dhe në disa objekte minerare të tjera më në veri të Spaçit, të tilla si; në Gurth Spaç, Koshaj, Perlat, Letitën etj, e cila ka eksperiencën dhe kapacitetet e duhura tekniko-profesionale dhe të paisjeve mekanike, për zhvillimin normal të këtij aktiviteti minerar.

Shoqëria, në zbatim të ligjeve për mbrojtjen e mjedisit por jo vetëm, është pajisur me të gjitha Lejet Mjedisore përkatëse për çdo aktivitet minerar dhe veprimtari të lidhura me to.

Specifikisht, ajo është pajisur së fundmi me Leje Mjedisore të Tipit B me PN-1842-06-2023, Akt-Miratim Nr. 1311/1 Prot, datë 15.02.2024, Nr. i identifikimit të Lejes 4513/1, K.Nr. 11, për aktivitetin “Minierat nëntokesore dhe veprimtaritë e lidhura me to” (Kërkim – Zbulim), me vendodhje Zona Minerare Nr. 177/1, Objekti Veriu Spac, fshati Orosh, Bashkia Mirdite, Qarku Lezhe.

Shoqëria në zbatim të Ligjit Nr.52/2020 “Për disa ndryshime në ligjin Nr. 10448, datë 14.07.2011 “Për lejet e mjedisit” I ndryshuar; si dhe Kreut V të Vendim Nr. 419, datë 25.6.2014 “Për miratimin e kërkesave të posaçme për shqyrtimin e kërkesave për leje mjedisore të tipave a, dhe b, për transferimin e lejeve nga një subjekt tjetri, të kushteve për lejet respektive të mjedisit, si dhe rregullave të hollësishme për shqyrtimin e tyre nga autoritetet kompetente deri në lëshimin e këtyre lejeve nga QKL-ja” I ndryshuar, ka paraqitur kërkesën për ndryshim të kushteve të lejes mjedisore të tipit B me PN-1842-06-2023. Ku Agjencia Kombëtare e Mjedisit pas shqyrtimit të kërkesës ka informuar që shoqëria të vijojë me aplikimin për ndryshim të kushteve të lejes mjedisore për përcaktimin e kordinatave të sheshit të depozitimit të mbetjeve/sterileve.

### **3. Përshkrimi i projektit teknik**

#### ***Kritere të përgjithshme lidhur me venddepozitimin e mbetjeve***

Gjatë operacioneve të depozitimit do të sigurohet kontroll i cilësisë së materialeve (sterileve & inerteve) që do të depozitohen. Menaxhimi i materialit të germuar do të kryhet në përputhje me:

- Mundësitë e ripërdorimit/riciklimit: kur është e mundur, mbetjet sterile & inerte do të ndahen për të mundësuar ripërdorimin e materialeve të përshtatshme. Do të kryhet magazinimi i përkohshëm/depozitimi në tokë (në stoqet e përkohshme) të cilat do të ripërdoren sërish për mbushje e përdorime të tjera të ngjashme për nevojat e projektit si ndertimi i rrugëve të aksesit.
- Ripërdorimi i një pjese të tokës/dheut (për rehabilitimin), materiali shtresë e punueshme do të ripërdoret për pjesën e sipërme të venddepozitimit e cila do të perzjehet dhe me pleh organik për të bërë të mundur mbjelljen e saj, në fazën e rehabilitimit.
- Nuk duhet të depozitohen materiale natyrore të gjënuara nga germimet të kontaminuara, ato duhet të evidentohen dhe të ndahen e ruhen në vende të përcaktuara raste të tilla përfshijnë çdo ndotje nga rrjedhjet aksidentale e automjeteve



dhe makinerive lubrifikantë, karburante etj

- Asnjë lloj tjetër mbetje të tilla si plastike, gomave të përdorura sdo te perzihen dhe të hidhen në vendepozitimin e mbetjeve sterile etj

### ***Operacionet kryesore të depozitimit të mbetjeve***

- Përgatitja e vendepozitimit, drenazhimi, stabiliteti etj
- Kontrolli i cilësive të mbetjeve sterile dhe inerte të gjeneruara nga aktiviteti mineral i subjektit germimet dhe ndarja e diferencimi i tyre për ripërdorim;
- Transporti i materialit për tu depozituar
- Punimet e shkarkimit, levizjeve dhe ngjeshje në vendepozitim
- Rehabilitimi dhe përforsimi i vendepozitimit
- Monitorimi i qëndrueshmërisë së skarpave dhe rehabilitimit

### ***Përgatitja e terrenit të vendepozitimit***

Përpara fillimit të procesit të vendepozitimit duhet të procedohet me operacione dhe punë përgatitore si:

- Heqja e bimesave dhe stabilizimi i shtesës së dheut dhe heqja e shtresës së sipërme të tokës;
- Nëse nevojitet do të ndërtohen edhe sistemet inxhinierike (barriera masive guresh në seksione të gabioni).
- Funksionimi i sistemit drenues, kolektoreve, rrjedhave ujore/ose të realizojë zhvendosjen e tyre me anë të tubacioneve.

### ***Kontrolli i cilësive të mbetjeve përpara depozitimit***

Materiali i germuar përmban mbetje të gjeneruara nga aktiviteti mineral, mbetje që dalin nga nxjerrja e mineraleve metalore shkëmbinj sterile përzier me mbetje inerte.

Qëllimi i këtij procesi do të jetë të diferencohen mbetje në toka vegjetale, sterile bakri. Toka vegjetale do të vijë në ndihmë në procesin e shtresimit të sipërme të vendepozitimit dhe rehabilitimit.

Kontrolli paraprak i sterileve përzier me mbetje inerte të germuara është i nevojshëm për të siguruar që sterilet nuk janë ndotur gjatë gjurmimit, një inspektim të dytë vizual do të bëhet gjatë fazës së depozitimit. Nëse vërehet ndotje e mbetjeve sterile përzier me inerte duhet të merren masa për të larguar këto sasi nëpërmjet kontejnerve përkatës dhe të transferohen për trajtim mjedisor në një nga landfilllet e licencuara në vend. E njëjta praktikë duhet të ndiqet edhe për mbetje të tjera siç mund të jenë plastika, goma të përdorura etj.

### ***Transporti i mbetjeve dhe depozitimi i tyre***

Pas seleksionimit/diferencimit të mbetjeve sterile përzier me ato inerte, kjo sasi mbetjeje do të transportohet dhe depozitohet në vendepozitimin përkatës si vijon:

- **Shtresa e sipërme e tokës:** Shtresa e sipërme e tokës (toka vegjetale) do të ruhet në vend të përkohshëm pranë depozitimit dhe do të përdoret më vonë për qëllime rehabilitimi. Toka vegjetale të ruhet në zonën e caktuar në pirgje të stabilizuara ndaj erozionit dhe shkarjes.

- **Material për të depozituar:** Mbetjet sterile perzier me inerte që nuk do riperdoren do të depozitohen në vendepozitim dhe më pas do të ngjeshen e sistemohen deri në stabilizim. Për të kontrolluar pluhurin masivi i mbetjeve do të lagjen me ujë gjatë stinës së thatë (sipas nevojës dhe vendodhjes).
- **Materiali për të ripërdorur:** mbetjet shkembore do të transportohen në kantieret e projektit dhe do të ripërdoren në aktivitetet minerar.

### ***Stabilizimi i materialit të depozituar***

Punimet e stabilizimit/nivelimit dhe ngjeshjes së mbetjeve sterile dhe inerte duhet të kryhen brenda sipërfaqes të përcaktuar për vendepozitim. Mbetjet sterile të përziera me inertet që do të depozitohen duhet të ngjeshen dhe nivelohen. Në mënyrë që të drenohen ujrave të shiut duhet të ndërtohet rrjeti i kanaleve perimetrike dhe sipërfaqësore apo dhe në skarpata.

Stabilizimi i skarpatave është i domosdoshëm në mënyrë që të kontrollohet dhe të shmangët erozioni dhe rreshkitja e mbetjeve sterile të përziera me inertet nën presionin e kushteve ekstreme atmosferike.

Të gjitha punimet e nevojshme duhet të projektohen dhe zbatohen nga kontraktori/subjekti ndertues dhe të mbikëqyrin nga Supervizori.

Në mënyrë që të sigurohet qëndrueshmëria dhe stabiliteti i shpatëve dhe sipërfaqeve të pjerrëta të vendepozitimit në to duhet të mbillen bimë me sistem rrenjor të zhvilluar. Për këtë qëllim duhet të hartohet një plan i detajuar rehabilitimi në përputhje dhe me kërkesat e nevojshme. Punimet për mbylljen e vendepozitimit dhe rehabilitimi i saj duhet të sigurojnë restaturimin e proceseve ekologjike. Përkujdesje e mëtejshme dhe mbrojtjen sipërfaqes së mbjelle nga kullotja e bagetive apo dhe demtime të tjera është i nevojshëm derisa të sigurohet maturimi i vegjetacionit.

Një raport i veçantë për zbatimin e masave rehabilituese duhet të dokumentohet në dosjen përfundimtare të projektit.



#### 4. Informacion për qendrat e banuara

**Zona Gjeografike Bashkia Mirdite:** Mirdita kufizohet ne veri me Bashkite e Fushe Arresit dhe Pukes, ne perendim mete Lezhes dhe ne lindje me Bashkine e Kukesit. Ne jug-lindje me bashkine Diber, ne jug me Bashkine Mat ndersa ne jug-perendim me bashkine Kurbin. Qendra e kesaj bashkie eshte qyteti i Rreshenit. Kjo bashki perbehet nga 7 njesi administrative, te cilat jane: Rresheni, Rubiku, Selite, Kthelle, Fan, Orosh dhe Kaçinar. Te gjitha njesite administrative jane aktualisht pjese e rrethit te Mirdites. Bashkia e re ka nen administrimin e saj kater qytete (Rreshen, Rubik, Kurbnesh dhe Reprs) dhe 81 fshatra.



Figure 5 – Harta administrative e Bashkisë Mirditë

#### Popullsia Bashkia Mirdite

Popullsia: Sipas Censurit të vitit 2011, Mirdita ka 22,103 banorë. Ndërkohë që sipas Regjistrimit Civil kjo bashki numëron 37,384 banorë. Me një sipërfaqe prej 869.71 km<sup>2</sup>, bashkia e re ka një densitet prej 42.98 banorë/km<sup>2</sup> sipas Regjistrimit Civil dhe 24.64 banorë/km<sup>2</sup> sipas Censurit 2011.

Të dhënat tregojnë se lëvizje të mëdha demografike zhvendosëse kanë ndodhur në të gjithë bashkinë. Këto lëvizje kanë të gjitha kah negativ dhe shënojnë largim dhe ulje të popullsisë në drejtim të zonave të mëdha urbane dhe jashtë vendit. Kjo ulje e popullsisë në rang bashkie arrin në 40.35%. Gjithashtu si pjesë e Qarkut Lezhë, Bashkia e Mirditës ka numrin më të ulët të banorëve për njësi në rang qarku. Ndryshime shumë të mëdha strukturore kanë ndodhur në ekonomi, duke e përkeqësuar zhvillimin e zonës. Para viteve '90, profili ekonomik lidhej me industrinë e shfrytëzimit të pasurive nëntokësore, kryesisht bakër, pirit, krom dhe numri i punëtorëve në industrinë minerare arrinte në 12000.

Zona tone e studimit i perket nje zone rurale dhe merret kryesisht me pune bujqesore, blegtorale nje pjese e vogel eshte e punesuar ne objekte te ndryshme minerare qe jane ne aktivitet ne kete zone. Ata banojne ne fshatrat perreth qe bejne pjese ne komunat me te njejtin emer. Qendrat me te aferta te banuara jane lagjet Lekegegaj, Ndrejaj dhe Sulejman te fshatit Perlat si dhe ne qytetin e Rrubikut dhe ate te Rreshenit. Nje pjese e mire e popullsisë punon ne emigracion dhe kryesisht ne Greqi. Popullsia e pergjitheshme e fshatrave te siperpermendur eshte rreth 6200 banore.

Qarku	Qendra e Bashkisë	Njësitë administrative përbërëse	Qytetet dhe fshatrat në përbërje të tyre	Popullsia sipas Censur 2011	Popullsia sipas Regjistrimit Civil	Sipërfaqja KM <sup>2</sup>
Lezhë	Qyteti Rrëshen	Rrëshen	Qyteti Rrëshen, Fshatrat; Ndërfushas ,Ndërfan, Gëziq, Tarazh, Jezull, Kodër Rrëshen, Sheshaj, Fushë-Lumth, Malaj, Malaj Epërm, Tenë, Lurth, Bukmirë, Kulmë	22,103	37,384	870
		Rubik	Qyteti Rubik, Fshatrat; Fierzë, Bulshizë, Fang, Rasfik, Katund i Vjetër, Munaz, Rreja e Zezë, Rreja e Veles, Vau Shkezë, Rrethi i Sipërm, Livadhëz, Bulger			
		Selitë	Qyteti Kurbnesh, Fshatrat; Lufaj, Bardhaj, Lëkundë, Zaj, Kthellë e Sipërme, Kurbnesh-fshat, Mërkurth, Kumbull			
		Kthellë	Fshatrat; Perlat Qendër, Perlat i Sipërm, Shebe, Tharr, Trojë, Prosek, Rrushkull, Ujë, Shtrezë			
		Fan	Fshatrat; Klos, Shtrungaj, Bisakë, Fan, Zall-Xhuxhë, Katundi i Ri, Konaj, Shëngjin, Petoq, Xhuxhë, Dardhëz, Thirrë, Sang, Hebe, Domgjon, Gjakëz, Munellë			
		Orosh	Qyteti Repe, Fshatrat; Kullaxhi, Blinisht, Pshqesh, Mashtëkor, Shëmri, Grykë Orosh, Lgjin, Bulshar, Planet, Ndërshen, Nënshajt, Kodër-Spaç, Gurth-Spaç, Lajthizë			
		Kaçinar	Fshatrat; Kaçinar, Arrëz, Kuzhnen, Simon, Shëngjergji, Shtuf, Shpërdhezë			

### Zhvillimi ekonomik Bashkia Mirdite

Zona ka karakter tipik malor dhe rural. Të ardhurat financiare të popullatës mbështeten kryesisht në prodhimet bujqësore, nga zhvillimi blegtoral dhe nga pemëtaria. Zona malore mbi lartësinë e kultivimit të hardhisë, përdoret efektshëm për kultivimin e pemëtarisë intensive (sidomos të molltove mbi nënshartesaxhuxhe), si dhe të zhvillimit të një bujqësie biologjike.

Tendencë është zhvillimi i blegtorisë së imët dhe sidomos të të dhirtave, pasi prodhimi i mishit, qumështit dhe sidomos të djathrave, përbëjnë një "kurs" të ri të të ushqyerit të popullsisë dhe kërkesave të tregut preferencial, prodhimet e të cilave janë të kërkuara edhe nga tregu kosovar, më i pranishëm pas ndërtimit të superstradës. Në këtë sektor është dyfishuar numri i krerëve. Nënproduktet blegtorale të zonës, si nënprodukte të karakterit bio, janë tejet të kërkuara nga tregu ynë dhe ai rajonal. Burimet kullosore të territorit të bashkisë dhe të bjeshkëve përreth bëjnë të mundur prodhime blegtorale shumë cilësore dhe me kosto të ulët, gjë që i bën konkuresive dhe të kërkuara në treg.

Interesante është edhe tendenca e shtimit të bletarisë, ku numri i koshereve të bletëve është dyfishuar brenda këtyre dy viteve të fundit. Dhe jo vetëm shtimi numerik i bletëve, por më e rëndësishmja niveli profesional i lartë për mbarështimin e bletarisë. Jo rrallë sot merret mbi 40 kg mjaltë/zgjuja. Prirje në rritje vihen re edhe në ngritjen e komplekseve të rritjes dhe mbarështimit të shpendtarisë, si dhe të rritjes së derrit. Këto janë dy aktivitete ekonomike me një konsum të madh dhe tradicional të popullsisë së rrethit të Mirditës.

## 5. Përshkrimi i Mjedisit Fizik

### 5.1. Klima

Klima në rajonin e Spaçit, është kontinentale, me ndryshime të mëdha gjatë vitit. Stina e verës karakterizohet me një mot me thatësi dhe me erëra që fryjnë nga veriu, ndërsa në stinët e tjera të vitit ka zhvillim reshesh shiu dhe dëbore. Sasia mesatare e reshjeve vjetore lëkundet rreth 1000 mm.

Temperaturat më të ulta fiksohen në janar me rreth -10°C, ndërsa në muajin korrik temperaturat arrijnë

deri në 35°C. Relievi i zonës është kodrinor malor, kuota më e lartë është 950 m, ndërsa më e ulta në Seftën e Spacit është 500 m.

#### 5.1.1. Ndertimi gjeologjik i zones

Rajoni dhe vendburimi Spaç ndodhet në pjesën jugore të brezit xeheror bakermbajtës Qafë Mali-Munellë- Mashterkorë, vendoset nga kuota 650-800 m në sipërfaqe deri në 350- 400 m e vazhdon më në thellësi; përbehet nga zona qendrore, që është pjesa kryesore e vendburimit, zona perendimore (Megush), zonat lindore të pa konkretizuara si objekte xeherore industriale dhe zona jugore ose objekti Lamskon (që mund të konsiderohet vendburim më vete).

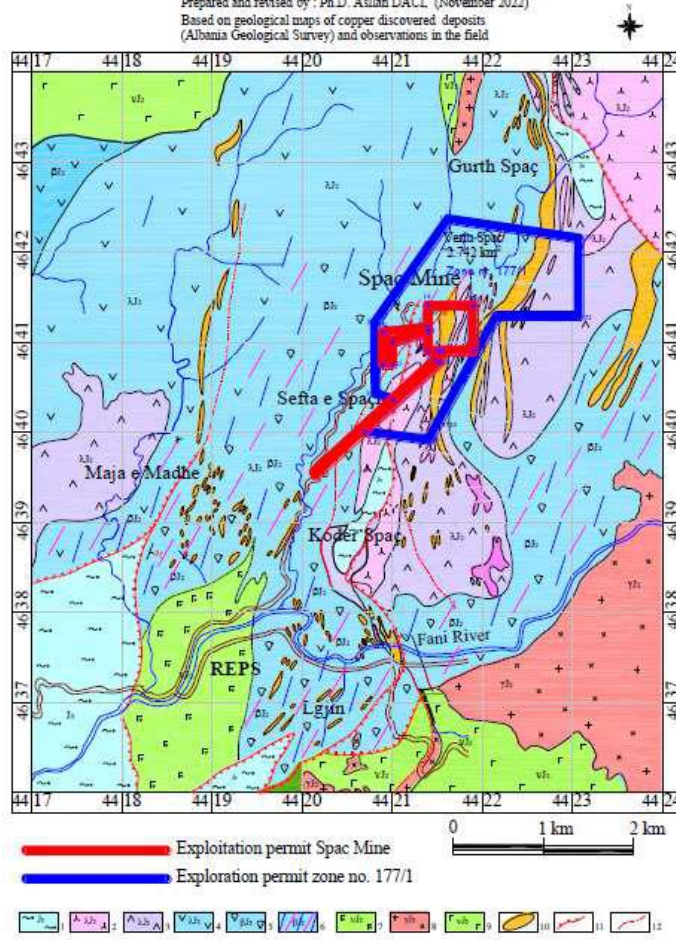
Struktura gjeologjike e rajonit të Spaçit, përbëhet nga 2 formacione:

- Formacioni vullkanogjenik i përfaqësohet nga 4 sekuenca, që nga lart poshtë vijojnë:
  - a) Dacit, riolitet
  - b) Andezitet, andezito-bazaltet, boninitet
  - c) Bazaltet dhe lavat jastëkore bazalt-andezitike
  - d) Lavat jastëkore bazaltike dhe rrymat masive.
- Formacioni i formimeve edimentare e përfaqësuar nga melanzhi ofiolitik heterogjen i ngjyrosur (e ashtuquajtura në terminologjinë e vjetër – “pako argjilite me copa”).

Në rajonin e Spaçit në pjesën perendimore e jugore të tij, takohen formime plutonogjene, të përfaqësuara nga masivi i gabronoriteve i Bulsharit, masivi i vogël gabrori i Repsit me serinë e dajkave paralele dhe plagjiogranitet e masivit të Oroshit. Në jug, në sektorin Lamskon-Qershize-Kodër Spaç mbi sekuencën vullkanike andezito-bazaltike vendosen silicoret radiolaritike të Bajosian-Oksfordianit të Poshtem (M. Prela, 2000) me thjerrëza mangani, mbi të cilat vendoset melanzhi ofiolitik heterogjen (argjilite copezore e Titonianit). Sekuenca bazaltike supozohet me trashësi 650-1000 m, ndërsa me sipër vendoset ajo bazaltoandezitike dhe andezito-riodacitike me trashësi 650-700m.

### GEOLOGICAL MAP OF GURTH SPAC - REPS AREA

Prepared and revised by : Ph.D. Arian DACI. (November 2022)  
 Based on geological maps of copper discovered deposits  
 (Albania Geological Survey) and observations in the field



1. Heterogenous ophiolitic melange, 2. Dacite, rhyolite, 3. Andesite-basalte, boninite, 4. Basalt, basalte-andesite pilow lavas, 5. Mainly basalt pilow lavas and massive flow; 6. Shyted dykes complex; 7. Gabbro, diabasgabbro 8. Plagiogranite, quartz diorite, 9. Norite, norite gabbro, 10. Alteration sulphide zone, 11. Over thrust, 12. Fault.

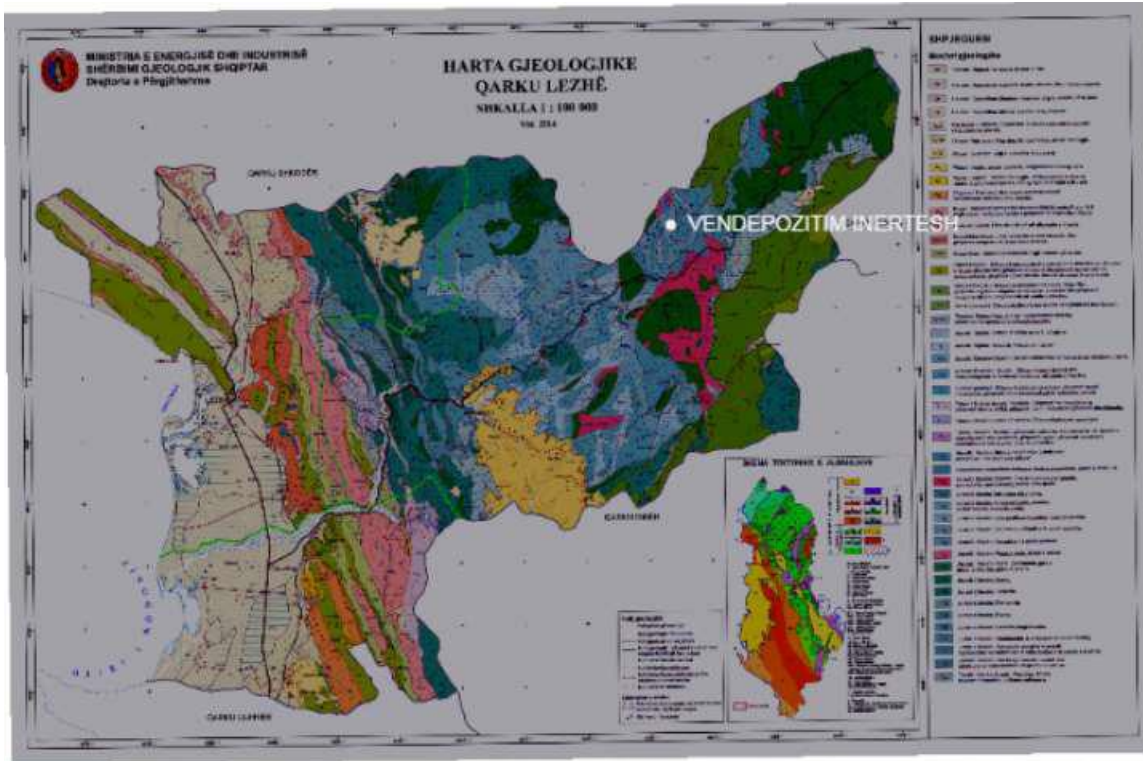


Figure 6 – Pozicioni i vendepozitimit te mbetjeve sterile dhe objekti “Veriu i Spaçit” ne lidhje me harten gjeologjike

### 5.1.2. Tektonika

Nga pikpamja gjeostrukturore rajoni i Spaçit përfaqësohet nga struktura antiklinale e Spaçit në bërthamë të të cilit vendosen, lavat jastëkore bazaltike. Vendburimi i Spaçit vendoset në krahun lindor të kësaj strukture antiklinale. Më në jug perendim të kësaj strukture në Spaç-Kodër Spaç, shfaqet një strukturë siklinale, në bërthamë të së cilës vendoset melanzhi ofiolitik heterogjen i ngjyrosur.

Nga analiza dhe vërtetimet e kryera në terren nga studjuesi Dr. Ded Kolndreu (1984), rezulton se struktura antiklinale e Spaçit komplikohet nga një prishje tektonike e paramineralizimit me drejtim shtrirje pothuajse meridionale, e cila ndërpret të gjitha llojet e shkëmbinjëve të kompleksit magmatik që zhvillohen në këtë rajon. Kjo prishje ka zhvillim të dukshëm në rajon, është e valëzuar në sipërfaqe, ka rënie lindore rreth 50° dhe përfaqëson një zonë të brekçizuar dhe të shistëzuar e të kloritizuar. Në rajon takohen edhe prishje të tjera paralele të një rendi më të ultë. Sipas Dr. Ded Kolndrut (1984), këto prishje kanë rol të veçantë dhe vendimtar në kontrollin e mineralizimit sulfuror të bakrit në këtë rajon. Autori i mësipërm përshkruan një analizë të detajuar tektonikës së këtij rajoni, duke e trajtuar problemin



tektonik në “konceptin e gjeomekanikës” - një disiplinë shkencore e trajtuar për herë të parë nga Dr. Kolndreu.

Në minierën e Spaçit në punimet e shfrytëzimit është konstatuar se ka zhvillim edhe tektonika e pas mineralizimit, duke çvendosur 4-5 m, në planin horizontal dhe vertikal trupat xeherorë të këtij vendburimi. Ky fakt duhet të merret në konsideratë gjatë shfrytëzimit të vendburimit të Spaçit dhe në objektet e tjera të mundshme që mund të zbulohen.

## 5.2. Kushtet hidrogeologjike

### *Hidrografia, hidrogeologjia e zones*

Rajoni i Spaçit në krahun perendimor të tij, përshkohet nga përroi Sefta me të njejtin emër, me ujë të paktë gjatë verës dhe të rrëmbyer e të vrullshëm gjatë vjeshtës së vonë deri në pranëverë. Sefta e Spaçit derdhet në lumin Fan i Vogël në Reps. Në jug të rajonit në fjalë, kalon lumi i Fanit të Vogël që buron në malet e Qafë Kumbullës aty ku sot është hyrja e tunelit të Thirrës, që lidh Mirditën me Kukësin dhe Kosovën nëpërmjet “Rrugës së Kombit”.

Në aspektin hidrogeologjik, miniera Spaç dhe objektet e mundshme që mund të zbulohen rreth saj, paraqesin vështirësi gjatë shfrytëzimit nën nivelin e Seftës së Spaçit.



Figure 7 – Pozicioni i zones minerare nr. 145/1, objekti Veriu i Spaçit në hartën hidrogeologjike

Për sa i përket zhvillimit të projektit ai nuk ndodhet në brendësi të burimeve ujore të rëndësishme si: Lumenjtë kryesorë, Liqene, Rezervuar apo Zona Bregdetare. Në zonën ku është parashikuar të ndërtohet vendepozitimi i mbetjeve burimi ujore më i afërt është Lumi Fan me një distancë

4.82 km. Vetevendepozitimi i mbetjeve megjithese ndodhet mes dy faqeve te pjerrta kodrinore nuk perben basen ujrash siperfaqesore.

### **5.3. Mjedisi biologjik**

Habitati më i zakonshëm në të gjithë zonën minerare është ai i dominuar nga pisha e zezë (*Pinus nigra*), dëllenjat (*Juniperus sp.*) dhe grathateli (*Erica carnea*). Këto pyje paraqiten mjaft të hapura, për shkak edhe të terrenit mjaft të thepisur.

Në zonën në studim pisha e zezë dominon në lartësitë më të ulëta, ndërsa arneni i përzier gjendet më në lartësi. Kemi të bëjmë me një policenozë (fitocenozë me një numër relativisht të lartë llojesh bimore).

Ndër llojet më të shpeshta shoqëruese përmendim: *Fragaria vesca*, *Salvia glutinosa*, *Pteridium aquilinum*, *Satureja Montana*, etj. Grathateli (*E. carnea*) gjendet mjaft i përhapur dhe formon një shtresë të dendur nën katin e drurëve apo në mjedise të hapura. Prezenca e lartë e tij në fakt tregon për shqetësime në të kaluarën, kryesisht për prerje intensive dhe zjarre.

Në luginat e përrenjve që përshkojnë zonën haset formacioni bimor me dominim të Vërriut (*Alnus glutinosa*) dhe Shelgjeve (*Salix sp.*). Ndër llojet kryesore shoqëruese të këtij formacioni përmendim: *Thundermushkën* (*Tussilago farfara*), *Boshtrën* (*Forsythia europaea*), *Trëndafilin e egër* (*Rosa canina*), *Kulprën* (*Clematis vitalba*), etj.

Një tip tjetër habitati është ai i dushqeve, dominuar nga bunga (*Quercus petraea*), grathateli (*Erica carnea*) dhe trumza (*Satureja montana*). Këto janë në fakt pyje të rinj dhe të dendur, dhe gjenden në pjesët më të ulëta të zonës në studim. Në këto të fundit gjenden edhe elemente të shkorretave mesdhetare si: *Carpinus orientalis*, *Cotinus coggygria* apo *Pistacia terebinthus*.

Zona në studim nuk shfrytëzohet as kullotje. Për shkak të temperaturave të larta në verë dhe thatësisë së zgjatur, shumica e llojeve bimore barishtore në shpatet malore thahen në këtë stinë dhe mbeten inaktive, ndërkohë që bimët njëvjeçare plotësojnë ciklin e tyre jetësor brenda verës.

### **5.4. Zonat e mbrojtura dhe monumentet natyrore**

Zonat e mbrojtura bashkë me monumentet e natyrës përfaqësojnë një rrjet sipërfaqesh që mbrohen në shkallë të caktuar, sipas përcaktimeve kategorike të tyre, për shkak të vlerave natyrore kombëtare, por edhe rajonale e globale.

Bazuar në Vendimin nr. 60, datë 26.1.2022 "Për shpalljen e ekosistemeve natyrore rezervat natyror i menaxhuar/park natyror (kategoria IV), si dhe miratimin e ndryshimit të statusit e të sipërfaqeve ekzistuese të zonave të mbrojtura mjedisore, që i përkasin kësaj kategorie.



*Figure 8 – Venddepozitimi në lidhje me zonat e mbrojtura*

Sic duket qarte edhe ne ortofoton e mesiperme zonat e mbrojtura perreth venddepozitimit te mbetjeve sterile, jane ne nje distance te kosiderueshme nga njera-tjetra, ne nje distance prej 1.5 km nga Parku Natyror i “Munelles”.

**6. Informacionin për infrastrukturën e nevojshme (për lidhjen me rrjetin elektrik, furnizimin me ujë, shkarkimet e ujërave të ndotura dhe mbetjeve, si dhe informacionin për rrugët ekzistuese të aksesit apo nevojën për hapje të rrugëve të reja;)**

- **Furnizimi me energji elektrike, uje dhe telefoni**

Furnizimi me energji elektrike nuk do te perdoret pasi makinerite punojne me nafte .

- **Rruga automobilistike për hapjen e shesheve te kerkim zbulimit**

Për realizimin e punimeve për ndërtimin e venddepozitimit te mbetjeve me vendodhje brenda lejes minerare -177/1 (Veriu i Spacit),nuk do te ndertohen rruge aksesit pasi ka rruge egzituese.

Edhe transporti i mbetjeve sterile ne sheshin e venddepozitimit, do të realizohet me makineritë e Shoqërisë.

- **Objekte te tjera**

Sheshi i vendepozitimit te mbetjeve ndodhet ne nje gryke te krijuar nga relievi, siperfaqja do të hapet, sistemohet me makineritë e minierës, nuk do të hapen me krahë nga punëtorët.

**7. Programin për ndërtimin, kohëzgjatjen e ndërtimit, kohëzgjatjen e planifikuar për funksionimin e projektit**

**(kohën e mundshme të përfundimit të funksionimit të projektit dhe, sipas rastit, edhe fazën e planifikuar të rehabilitimit të sipërfaqes, pas mbarimit të funksionimit të projektit)**

Sheshi i vendepozitimit do te beje pjese brenda Zones Minerare Nr. 177/1, Objekti Veriu Spac, e cila eshte pajisur se fundmi me Leje Mjedisore te Tipit B me PN-1842-06-2023, Akt-Miratim Nr. 1311/1 Prot, datë 15.02.2024, Nr. i identifikimit te Lejes 4513/1, K.Nr. 11, per aktivitetin “Minierat nentokesore dhe veprimtaritë e lidhura me to” (Kerkim – Zbulim). Puna per projektin e vendepozitimit do te konsistoj ne hapjen e sheshit te vendepozitimit te mbetjeve sterile te perziera me mbetje inerte, te cilat do te jene ne funksion te aktivitetit. Punimet per hapjen e sheshit do te zhvillohen per nje periudhe shum te shkurter kohe, per cdo proces pune subjekti ne zbatim te kushteve te lejes mjedisore do te raportoj nepermjet raporteve periodikeve apo nepermjet njoftimeve agjencine kombetare te mjedisit, gjithashtu vendepozitimi do te behet edhe objekt monitorimi.

**8. Të dhënat për përdorimin e lëndëve të para gjatë funksionimit, përfshirë sasinë e ujit të nevojshëm, të energjisë, lëndëve djegëse dhe mënyrën e sigurimit të tyre;**

Lendet e para qe do te perdoren ne kete aktivitet jane mbetjet sterile te perziera me ato inerte, mbetje keto te gjeneruara nga aktiviteti minerar I shoqerise.

Lendet e para ndihmese si lenda djegese, vajra lubrifikant do te sigurohen nga subjektet private te licenzuar per tregtimin e tyre. Nuk do te kete nevojë per furnizim me energji elektrike. Lidhja telefonike e objektit me subjektin do të bëhet me telefona mobile.

**9. Informacion për alternativat e marra në konsideratë, për sa i takon përzgjedhjes së vendndodhjes së projektit dhe teknologjisë që do të përdoret**

Shoqeria eshte pajisur se fundmi me Leje Mjedisore te Tipit B me PN-1842-06-2023, Akt-Miratim Nr. 1311/1 Prot, datë 15.02.2024, Nr. i identifikimit te Lejes 4513/1, K.Nr. 11, per aktivitetin “Minierat nentokesore dhe veprimtaritë e lidhura me to” (Kerkim – Zbulim), me vendodhje Zona Minerare Nr. 177/1, Objekti Veriu Spac, fshati Orosh, Bashkia Mirdite, Qarku Lezhe.

## 10. IDENTIFIKIMI I NDIKIMEVE TË MUNDSHME NEGATIVE NË MJEDIS

### 10.1. Metodika e aplikuar për vlerësimin e ndikimeve të mundshme negative në mjedis

Identifikimi i ndikimeve të mundshme në mjedis është analizuar sipas fazave të veprimtarisë si më poshtë:

- Në fazën përgatitore: (Gjatë fazës së përgatitjes së vendëzimit)
- Në fazën së funksionimit: (Gjatë fazës së depozitimit të mbetjeve)

Çdo fazë e zbatimit të projektit përveç ndikimeve të përgjithshme dhe të përbashkëta ka edhe ato specifike që varen nga faktorët që i shkaktojnë si p.sh. natyra e proceseve etj. Është e rëndësishme të kuptohet natyra e këtyre proceseve dhe forma e shfaqjes së tyre, direkte dhe indirekte, për të vlerësuar drejt ndikimet e çdo veprimtarie që përdor burimet natyrore. Sipas natyrës ndikimet klasifikohen në dy grupe të mëdha:

- Ndikime të kthyeshme,
- Ndikime të pakthyeshme

Të dy llojet e ndikimeve mund të minimizohen në terma relative ku qëllimi kryesor është mbajtja e ndikimit brenda sipërfaqes së çdo objekti dhe krijimi i kushteve natyrore për të siguruar riaktivizim të proceseve komplekse të natyrës dhe rigjenerim të biodiversitetit.

#### 10.1.1. Ndikime të mundshme gjatë fazës së përgatitjes

Faza përgatitore/hapjes			
Nr.	Receptori Mjedisor	Niveli i pritshëm i ndikimit	Shkarkimi i mundshëm

1	Cilësia e ajrit	I ulet	<p>Burimet kryesore të shkarkimeve në ajër të projektit gjatë fazës së përgatitjes dhe hapjes së sheshit të vendepozitimit të mbetjeve sterile dhe inerte, përfshijnë makineritë e ndryshme dhe automjetet e transportit. Gjatë fazës së hapjes së sheshit të vendepozitimit, burimet kryesore janë gjeneratorët me naftë (NOX, CO2, PM , etj.) dhe automjetet e transportit (NOX, CO2, PM).</p> <p>Emetimet e pluhurit mund të shkaktojnë probleme serioze, neqoftese nuk do të zbatohen masat e propozuara. Ky shkarkim do të jete me i ndjeshem gjate fazes se hapjes se sheshit te vendepozitimit dhe pershtatjes se infrastruktures. Sasia e pluhurit mund te ndikojne ne shendet si p.sh. semundjet respiratore. Persa i perket shkarkimeve te cilat do te dalin si pasoje e hapjes se infrastruktures/sheshit te vendepozitimit te nuk do te ndikojne ne receptoret/qendrat e banuara, kjo per shkak te vendndodhjes se zones.</p>
2	Zhurmë	I ulet	<p>Zhurmat qe do te gjenerohen gjate procesit te hapjes se sheshit te vendepozitimit te mbetjeve sterile dhe inerte do te vijne kryesisht nga mjetet e ndryshme ndertimore, levizja e automjeteve te transportit, zhurmat e prodhuar nga vete stafi qe do te punojne per kete projekt. Aktivitetet ndertimore te vendepozitimit shoqërohen me zhurmë e cila do të rrisë nivelet bazë të zhurmës në zonë e projektit. Punetoret qe mund te ndodhen ne mjedise ku niveli i zhurmave e tejkalon limitin mund te perdorin masa mbrojtese per shqisat e degjimit. Kjo do te kihet parasysh nga drejtuesi teknik i punimeve.</p> <p>Ky ndikim nuk do te jete i ndjeshem jashte zones minerare, zonat e banuara ndodhen ne nje distance te konsiderueshme nga zona e studimit.</p>

3	Cilësia e ujërave	I ulet	Shkarkim i mundshëm në cilësinë e ujërave mund të përfshijmë ngjarje aksidentale (derdhje, rrjedhje dhe shkarkime të pakontrolluara) për shkak të pranisë së materialeve të rrezikshme në vend, përfshirë karburantin/vajra etj.  Ujërat sipërfaqësorë mund të ndoten nga
---	-------------------	--------	---

Faza përgatitore/hapjes			
Nr.	Receptori Mjedisor	Niveli i pritshëm i ndikimit	Shkarkimi i mundshëm
			<p>derdhjet aksidentale, ujërat e ndotur të reshjeve, ose rrjedhjet. Derrdhje të tilla mund të arrijnë ujërat sipërfaqësorë nëpërmjet ujërave të rreshjeve ose përmes infiltrimit në ujërat nëntokësorë, të cilët në fund derdhen në ujërat sipërfaqësorë. Këto ndikime janë indirekte.</p> <p>Në kushte të zbatimit të praktikave menaxhuese, mundësia që ato të arrijnë në ujërat sipërfaqësorë është e vogël.</p> <p>Theksojme se ujërat nëntokësore nuk do të ndikohen sepse pas procesit të dekantimit të këtyre ujërave duke kaluar në shtresat e nëntokës ato filtrohen dhe do të jenë të njëjten përmbajtje pa ndryshuar cilësinë e akuiferet e ujërave nëntokësore.</p>
4	Gjenerimi i mbetjeve	I ulet	Nuk kemi gjenerim të mbetjeve, pasi projekti në fjalë është për ndërtimin e vendëzimit të mbetjeve (për menaxhimin e mbetjeve)

## **11. PROGRAMI I MONITORIMIT**

### **11.1. Mekanizmi i Raportimit për Programin e Monitorimit Mjedisor**

Një sistem i mirë raportimi do t'i sigurojë projektit mekanizmat e nevojshëm të reagimit për të siguruar cilësi dhe zbatim në kohë të punës si dhe elementeve me ndikim në mjedis. Sa i takon vetëmonitorimit kompania do të zbatonte ato në përputhje me zbatimin e kushteve të lejes mjedisore duke u mbështetur në përputhje me kërkesat ligjore shqiptare.

Operatori nëpërmjet kontraktaktorit mjedisor dhe laboratorit të akredituar do të zbatojë një plan të posaçëm monitorimi për mjedisin gjatë fazës hapjes dhe funksionimit të vendepozitimit të mbetjeve.

Të dhënat që do të përftohen nga monitorimi i parametrave të mësipërm do të shërbejnë për të:

- Përmirësuar/korrigjuar masat e marra për mbrojtjen e mjedisit;
- Vlerësuar efektivitetin e masave të marra për kontrollin e ndikimeve dhe mbrojtjen e mjedisit (performancë mjedisore);
- Vlerësuar përputhshmërinë me kërkesat e legjislacionit mjedisor për mbrojtjen e mjedisit.
- Interpretimi i një gjendje të caktuar mjedisore duhet bërë në lidhje të ngushtë me fazën në të cilën gjendet zbatimi i projektit. Duhet kuptuar se një gjendje e përkeqësuar e mjedisit në një fazë të caktuar të zbatimit e cila është fazë tranzitore nuk është tregues absolut i realizimit të objektivave të projektit.

## **12. Masat për parandalimin dhe zbutjen e ndikimeve**

- Kontrolli periodik i gjendjes teknike të automjeteve.
- Automjetet dhe mjetet e tjera me shkarkime në mjedis duhet të mirëmbahen në gjendje teknike të tillë që shkarkimet të jenë brenda normave teknike të lejuara.
- Përdorimi i lëndës djegëse me cilësi të larta, naftë me përmbajtje të ulët squfuri.
- Evitimi i mbajtjes ndezur të automjeteve kur nuk është e nevojshme përdorimi i tyre.
- Levizja e automjeteve me shpejtesi të kufizuara për të shmangur gjenerimin e pluhurit.
- Sipërfaqja e vendepozitimit të mbetjeve sterile dhe inerte duhet të mbulohet për të kontrolluar dhe parandaluar erozionin e erës.
- Rrugët e aksesit duhet të spërkatën me ujë nëse nevojitet me qëllim që të reduktohet pluhuri.
- Certifikimi i gjendjes teknike të mjeteve nga DPSHTRR;



- Ulja e ekspozimit për njerëzit që punojnë pranë makinerive të zhurmshme, duke përdorur mjetet mbrojtëse, kryesisht kufjet;
- Kryerja e aktiviteteve të transportit me mjete të rënda vetëm gjatë orëve të ditës (7.00 AM - 7.00 PM) kur është e mundur.
- Inspektimi dhe shërbimet e rregullta të automjeteve dhe makinerive për të siguruar funksionimin më të mirë të tyre i cili minimizon shkarkimet, zhurmën dhe krijimin e dridhjeve.
- Kanalet e hapur përreth sheshit të vendëzimit parandalojnë futjen e ujërave në shesh (veçanërisht gjatë reshjeve të dendura).
- Të gjitha pjesët që mund të rezultojnë të dëmtuara dhe burim rrjedhjesh do të riparohen menjëherë. Në raste të rrjedhjeve aksidentale, do të bëhet pastrimi i menjëhershëm i vendit duke larguar pjesën e ndotur të tokës (dherave), për të mos lejuar depërtimin e ndotjes në ujërat sipërfaqësorë dhe nivelin e ujit nëntokësor të zonës.
- Vendëzimi i mbetjeve i cili po ndërtohet ka për qëllim që mbetjet sterile dhe inerte që gjenerohen nga aktiviteti mineral i shoqërisë "Tete Albania Tunnel e Mining"sha , të mos përhapen në mënyrë kaotike e të pakontrolluar brenda zonës minerare, por të depozitohen, konform legjislacionit aktual për menaxhimin e integruar të mbetjeve.
- Mbetjet e depozituara do të mund të përdoren edhe për rehabilitimin e zonave të dëmtuara, mirëmbajtjen e rrugëve të aksesit etj.
- Do të hapen kanalet e drenazimit në sipërfaqe, përgjatë rrugës dhe në vartësi nga terreni. Këto kanale hapen për të frenuar forcën gërryese të ujërave të reshjeve.
- Mbetjet që do të gjenerohen nga aktiviteti i fuqisë punëtore do të jenë mbetje urbane. Ato do të mblidhen në fund të ditës së punës dhe do të cohen në vendet e përcaktuara nga Pushteti Vendor.
- Minimizimi i gjurmës së zonës së çdo elementi të projektit kur kjo është e mundur.
- Minimizimi i pastrimit të vegjetacionit kur është e mundur.
- Ruajtja e shtresës së sipërme të tokës për ta rikthyer në rast të rehabilitimit të zonës.
- Menaxhimi i mbetjeve sterile dhe inerte do të kryhet në mënyrë të integruar në përputhje me parimet që përcakton legjislacioni për mbetjet duke ndjekur hierarkinë përkatëse. Pjesa më e madhe e tyre do të ripërdoret për të siguruar rehabilitimin e sipërfaqeve të ndikura dhe mirëmbajtjen e rrugëve të aksesit kur është e nevojshme.