

PERMBLEDHJE JO TEKNIKE

PËR AKTIVITETIN

ID.7.12.K" PËRPUNIMI DHE SÅLDIMI I METÅLEVË.

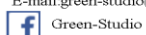


SUBJEKTI: BRIEDA WELDING SH.P.K

**ADRESA: VLORE NOVOSËL,ZONA KADASTRALE 1012,PASURIA ME
NR.118/29 ND. 9411**



Adresa:Lagja 7 Rr Hajdar Demiri Durres
Cel +355 69 37 67 595
E-mail:green-studio@hotmail.com



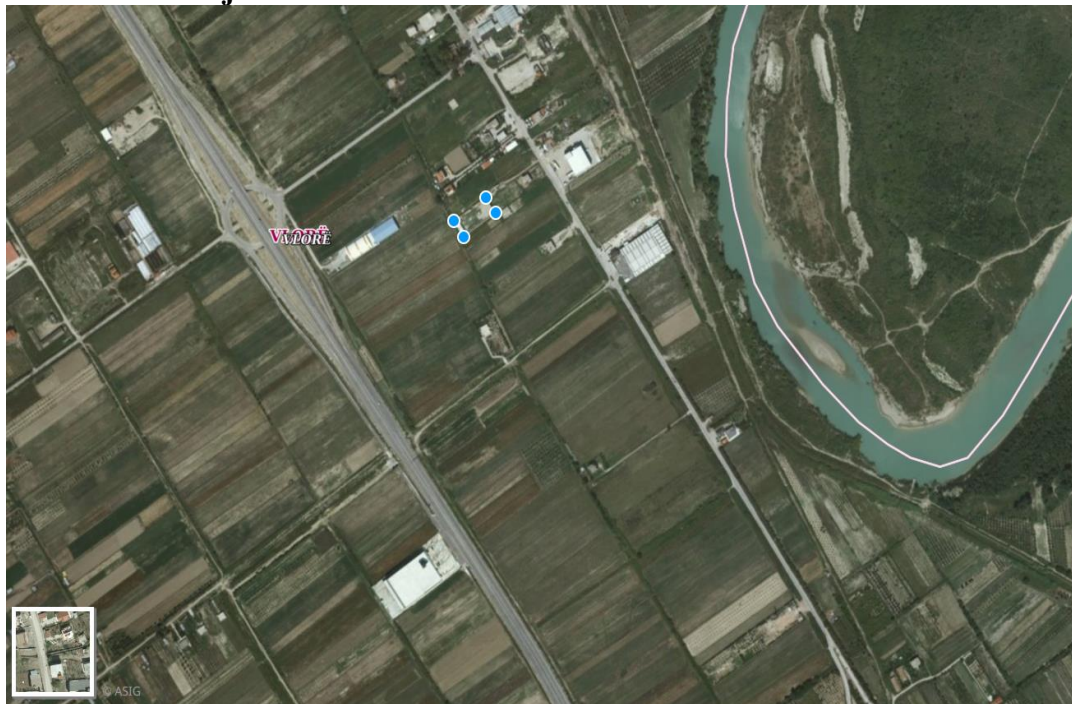
Qëllimit i projektit të propozuar;

Subjekti “BRIEDA WELDING” sh.p.k sh.p.k i regjistruar ne QKB date 22.04.2024, me Nr. NIPTI M41722048L dhe me administrator Andrea Crovato do te ushtroje aktivitetin ne “Veprimtarine e punishtes mekanike, perpunimi, prodhimi dhe montimi i makinerive, automjeteve elektrike, industriale, bujqesore dhe /ose pjeseve te tyre, kabina te paperpunuara ose te plota per automjete ne pergjithesi dhe pajisje te te gjitha llojeve”.

Veprimtari e saj do te kete punishte mekanike do te konsistoje vetem ne perpunimin dhe saldimin e metaleve dhe shitjen e komponenteve metalike.

“BRIEDA WELDING” është e përfshirë industrinë e prodhimit të strukturave metalike në Shqipëri , ne saldimit e montimin e instalimeve të konstruksioneve metalike, mbështetur në Standartin e Cilësisë ISO9001:2015, ISO14001:2004, OHSAS18001:2007, EN1090:2012, PASS 99:2012. BRIEDA WELDING sh.p.k ka zhvilluar dokumentuar dhe implementuar një sistem të Manaxhimit të Cilësisë. I gjithë stafi i “BRIEDA WELDING” SH.P.K. nga drejtori teknik, drejtori financiar, manaxheri i cilësisë dhe punonjësit e tjerë verifikojnë dhe ndjekin proceset që kanë ndikim mbi cilësinë e produktit. Nëpërmjet mjeteve të menaxhimit ajo ka aftësinë në mënyrë aktive se formimit ne të ardhmen, duke identifikuar dhe implementuar tendencat në mënyrë fleksibile per tu përgjigjur kërkesave të tregut dhe të klientë ve tanë. Qëndrueshmëria është një pjesë e madhe e zakonit tonë të punës dhe procedurave.

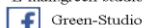
Ortofoto e vendodhjes.



Veprimtaria ushtrohet në Vlore Novosel, Zona Kadastrale 1012, Pasuria me Nr.118/29 ND. 9411.



Adresa: Lagja 7 Rr Hajdar Demiri Durres
Cel +355 69 37 67 595
E-mail: green-studio@hotmail.com



Green-Studio

Kordinatat Gaus-Kruger te kaponit ku ushtrohet veprimtaria.

Nr	X	Y
1	4370921.00	4499078.02
2	4370976.45	4499114.22
3	4370992.42	4499090.23
4	4370937.25	4499053.75

Foto e aktivitetit.



Proçesi teknologjik

Me poshte ne menyre skematike po paraqesim e gjithe fazat e proçesit teknologjik si dhe strukturen perkatese te subjektit per ushtrimin e ketij aktiviteti

Proçesi fillon nga ardhja e kamionit nga Italia me KITE-t e materialit që përbëhen nga:

- llamarina dhe tuba me trashësi që variojnë midis 1 dhe 20mm
- buza, vida, arra, grepa etj.

Profilet metalike kane forma dhe dimensione te ndryshme dhe nga ky kend veshtirim eshte realizuar dhe menyra e prerjes dhe perpunimit te tyre. Keto profile mund te jene L, UPN, HEA, HEB, IPE, RHS, CHS, SHSetj.

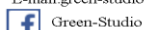
Materiali më pas ndahet mes BOX-eve të ndryshme të saldimit dhe dorëzohet tek operatorët që fillojnë përpunimin.

Me ndihmën e udhëzimeve për saldim, operatorët e fazave të para fillojnë punën e:

- saldimit me saldatrice FILO
- bluarjes (Zmusimin)



Adresa:Lagja 7 Rr Hajdar Demiri Durres
Cel +355 69 37 67 595
E-mail:green-studio@hotmail.com



Operatorët e fazave përfundimtare përdorin vetëm paisjet zmeriluese(bluarë) për të bërë sipërfaqen të pastër dhe pa gërvishtje.

Struktura/kabina që do të ndërtohet kështu do t'i nënshtrohet kontrolleve dimensionale para nisjes për në Itali.

Materiali i mbeturinave që gjejmë gjatë përpunimit mund të përmblihet si më poshtë:

- Pluhur hekuri për shkak të bluarjes së pjesëve të salduara
- Bombola të zbrazura të sprajit për saldim
- Disqe llamellare
- Disqe abrazive
- Bita shpimi
- Çekanat për filetim

Proçeset e ngjitjeve dhe saldimeve special

Ne keto proçese përfshijnë saldimet bashkëkohore si saldimi me argon e pikatriçe.

- Saldimi sipas proçesit të saldimit MAG
- Saldimi sipas proçesit të saldimit SAW

Për të gjitha keto bëhet pastrimet nga sperkatjet e saldimit, kontrolli i deformacioneve për secilin nyje apo segment saldimi pas saldimit dhe përgatitja e raportit cilësor (Kontrolli i saldimeve me metodat pa shkaterim ku eliminohen defektet sipërfaqësore të linjave të saldimit apo sipërfaqeve të llamarinave, gjithmone keto siaps standartit perkates, Kontrolli me metodën pa shkaterim X-Ray, Kontrolli me metodën pa shkaterim Ultrasonic(UT).

Paisjet Baze janë saldatricet, pikatricet, paisjet zmeriluese(gur zmerile), vincat (cope 5), pirun

Foto Ilustruese



Pamje te reparahtit te saldimit



Magzina



Vinc dhe paisje saldimit



Pamje gjate saldimit



Pamje gjate zmusimit te paisjeve



Pamje gjate punes ne magazine me elktrokarro



Prodhimet e kabinave

Operacione te tjera ndihmese

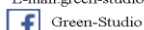
Ne kete aktivitet perfshihen te gjithë operacionet mekanike ndihmese qe u kryhen konstruksioneve dhe qe kane te bejne me proçese tornimi, te elementeve ndihmese pergatitja e dadove, bulonave speciale, dhe me anen e trapanave qofshin keto trapanave bange apo dore realizohen bira te ndryshme qe do realizojne kapjen e elementeve me njeri tjetrin.

Po keshtu realizohen dhe rrahjet apo presimet e ndryshme speciale qe punojne me ajer te komprimuar te cilet jane montuar ne kete linje. Ne objekt jane vendosur dhe gur zmerile dhe mjete e nevojshme per kryerjen e punimeve te axhustimit apo operacineve te tjera.

Pergatitja e zmusove te saldimit.



Adresa: Lagja 7 Rr Hajdar Demiri Durres
Cel +355 69 37 67 595
E-mail: green-studio@hotmail.com



Pas proceseve te ndryshne pergatitja dhe kontrolli e zmusove te saldimit ze vend te veçante. Kjo behet me kalibrin perkates. Siperfaqja pastrohet dhe behet dhe kontrolli perkates (brenda normave te percaktuara ne standart) dhe raporti perkates

Pas pergatitjes se te gjithë materialeve do te realizohet montimi dhe saldimi i brezave dhe elementeve te tjere plotesues si dhe kontrolli perkates i tyre lidhur me deformacionin qe mund te krijohet gjate montimit, riparimi dhe pergatitja per saldimit si dhe pastrimi nga sperkatjet e saldimit.

Infrastruktura

Infrastruktura e nevojshme per lidhjen me rrjetin elektrik

Energjia qe do te perdoret do te jete energji elektrike e cila sigurohet nga rrjeti energjistik i zones nepermjet kontrates se lidhur me OSHEE.

Furnizimin me uje

Furnizimi me uje behet nga rrjeti i ujesjellesit te zones.

Rrjeti i Kanalizimeve. Shkarkimet e ujerave sanitare dhe reshjeve behen ne ne rrjetin e kanalizimeve te zones.

Identifikimi ndikimeve te mundshme ne mjedis

Metodika e identifikimit te ndikimeve te mundshme ne mjedis

Cdo veprimtari e re qe zhvillohet ne mjedis shoqerohet me pasoja dhe ndikime qe jane pjese e kompromisit qe shoqeria jone ka zgjedhur per t'u zhvilluar. Vleresimi i ndikimeve te mundshme ne mjedis si pasoje e zbatimit te projektit te propozuar eshte bere gjykuar mbi faktoret qe lidhen me natyren e veprimtarise, teknologjine e perdorur, menyren e funksionimit, sasine e energjise qe do te prodhohet, lendet e para te perdorura dhe mbetjet e gjenerura, te gjitha nen kontekstin e mjedisit fizik, biologjik dhe socio- ekonomik.

Identifikimi i ndikimeve te mundshme ne mjedis eshte analizuar sipas fazave te veprimtarise si me poshte:

– Ne fazen e funksionimit te instalimit te riparimit dhe mirembajtjes se makinerive dhe pajisjeve motorike;

Çdo faze e zbatimit te projektit pervec ndikimeve te pergjithshme dhe te perbashketa ka edhe ato specifike qe varen nga faktoret qe i shkaktojne si p.sh. natyra e proceseve etj.

Eshte e rendesishme te kuptohet natyra e ketyre proceseve dhe forma e shfaqjes se tyre, direkte dhe indirekte, per te vleresuar drejt ndikimet e cdo veprimtarie qe perdor burimet natyrore. Sipas natyres ndikimet klasifikohen ne dy grupe:

Ndikime tekthyeshme,

Ndikime te pakthyeshme.

Te dy llojet e ndikimeve mund te minimizohen ne terma relative ku qellimi kryesor eshte mbajtja e ndikimit brenda siperfaqes se cdo objekti dhe krijimi i kushteve natyrore per te siguruar riaktivizim te proceseve komplekse te natyres dhe rigjenerim te biodiversitetit.

Vete natyra e aktivitetit te propozuar nuk na dikton ndikime dhe efekte te perhershme ose ndikime mbetese ne karakterin e mjedisit te sapokrijuar pergjate gjithë teresise se tij, per



zbutjen e te cilave propozohen masa konkrete.

Ajri

Nga aktiviteti ne mjedisin e jashtem nuk do te kete emetime te gazrave, te cilat mund te ndikojne negativisht ne shendetin e punonjesve, banoreve dhe mjedisin per rreth.

Shkarkimet e ujrave Nga aktiviteti yne nuk kemi gjenerim te ujrave teknologjik, dhe substanca te tjera te demshme te cilat mund te ndikojne negativisht ne shendetin e punonjesve, banoreve dhe mjedisin per rreth. Ujrat e vetem qe kemi jane:

- Ujrat e ambjenteve higjeno-sanitare te tualeteve dhe pastrimi
- Ujrat e kulluese te ujrave te shiut dhe atyre te cative.
- Ujrat ne raste aksidentesh nga zjarret qe do te perdoren per fikjen e zjarrit

Ujrat nentokesore ne kete zone lidhen kryesisht me influencen e rreshjeve atmosferike. Ne pergjithesi keto ujra jane te pastra; pa ngjyre; pa ere ose shije. Si te tilla nuk paraqesin asnje influence apo sjellje agresive karshi betoneve dhe hekurit

Keto ujera do te monitorohen periodikisht nga subjekti duke u kujdesur qe parametrat e tij te jene brenda normave te lejuara nga VKM Nr.177, date 31.3.2005 "Per normat e lejuara te shkarkimeve te lengeta dhe kriteret ezonimit te mjediseve ujore pritese".

Ndikimet e mundshme ne ujerat nentokesore

Faktori i ndikimit	Gjate fazes se funksionimit
Kimikate	0
Lende helmuese	0
Hidrokarbure	0
Lende organike	0
Turbullira	0

Shpjegues per shenjat e tabelës:

Nuk ka ndikim 0

Ndikim negative -

Ndikim pozitiv

Zhurmat

Ndikimet nga zhurmat

Gati te gjitha aktivitetet njerezore dhe pajisjet teknike qe lidhen me to prodhojne tinguj (sounds). Shpesh tingulli eshte i perceptuar si i mire dhe argetues (si muzika), ose veprimtari qe japin shpesh perfitime te vlefshme (si ngarja e makines, kositja e barit ose te degjosh radio) dhe me kusht qe niveli i tingullit te mos e kaloje pragun e caktuar. Ne te tilla situata tingulli eshte perceptuar si i dobishem, informativ ose i pranueshem. Mirepo shume nga keto tinguj, i kalojne nivelet e pranueshme ose nuk sigurojne dobi te personave te ekspozuar nga to dhe qe nga ky moment jane tinguj te padeshirueshem, bezdises, shqetesues dhe madje perbejne nje rrezik per shendetin.



Ne kete rast tingulli perceptohet si zhurme (Noise). Sipas legjislacionit te WHO, zhurma mjedisore percaktohet “ nje tingull i jashtem i padeshiruar dhe i demshem, i shkaktuar nga veprimtarite njerezore, duke perfshire zhurmat e emetuara nga mjetet e transportit, trafiku rrugor, trafiku hekurudhor, trafiku ajror dhe nga veprimtarite industriale, ku njerezit jane te ekspozuar ne vecanti ne zonat e banimit, ne parqet publike ose ne zona te tjera te qeta te mbyllura, ne zonat e qeta te hapura, prane shkollave, spitaleve, zonave dhe ndertesave te tjera te ndjeshme nga zhurmat. “Ndotja nga zhurma percaktohet: “hyrje e zhurmes ne ambientet e banuara, te brendshme ose ambientet e jashtme, e tille qe te provokojte bezdi apo shqetesim ndaj pushimit dhe aktiviteteve te tjera njerzore, e cila shkakton: rrezik per shendetin e njeriut, prishje te ekosistemit, prishje te te mirave materiale e monumente, interferon ne perberjen normale te ambientit”.

Referuar **Udhezim Nr.8, date 27.11.2007 “Per nivelet kufi te zhurmave ne mjediset e caktuara”.**

Mjedisi	Efekti kritik ne shendet	LAeq (dBA)	Koha baze (ore)	LAmaz Fast (dB)
Zona me aktivitetet social- ekonomik				
Zona industriale, tregtare, qarkullimi trafiku (mjedis i jashtem)	Dentim degjimi	70	24	110

Nga aktiviteti ne mjedisin e brendshem krijohen zhurma nga paisjet dhe makinerite qe punojne, por ndikimi i tyre ne mjedisin e jashtem eshte i paperfillshem.

Zhurmat qe do te gjenerohen ne mjedisin punes do te jete nga levizja e mjeteve te bredneshme dhe gjate punes se zmisimit. Ne rastet kur niveli i zhurmave i tejkalon normat kufi te zhurmes dhe perben rrezik per punonjesit, atehere do te perdoren masa mbrojtese, ne rastin konkret kufje. Subjekti do te realizoje periodikisht kolaudimin e makinerive. Vleresimet per zhvillimin e aktiviteteve te tilla, rezultojne se nuk do te kemi gjenerim te zhurmes ne nivele te larta dhe qe mund te ndikojne ne mjedisin e zones perreth dhe punonjesit. Objekti ne fjale ndodhet zone industriale, ku niveli i zhurmave ndikohet dhe nga autostrada apo infrastruktura e zones, gjithashtu edhe nga instalimet e tjera industriale ne afersi.

Mbetjet.

Te gjitha mbetjet qe dalin nga ky aktivitet jane te riciklueshme. Mbetjet metalike u jepen subjekteve te licensuara, ndersa mbetjet urbane evadohen nga ndermarja perkatese e bashkise.



Ndotja e tokes

Ndotja e tokes si rezultat i rrjedhjeve te ndryshme gjate ngarkimit dhe shkarkimit te automjeteve apo ne rast te emergjencave te mundshme nga avarite ne sistem nuk ndodh sepse Sistemi i transportimit dhe ngarkim-shkarkimit eshte i mbyllur dhe mundesite e derdhjeve ne mjedis te lendes gjate procesit nuk egzistojne. Sistemi i terminalit te shkarkimit eshte i shtruar me beton dhe si rrjedhoje nuk do te kemi ndotje te tokes, ne raste te derdhjes se lendes ne mjedis. Minimizimi i ndikimit ne mjedis lidhet me shkallen e trajnimit dhe ndergjegjesimit te punonjesve te kompanise per te mos lejuar furnizuesit apo çdo firme kontraktuese qe siguron furnizimin me lende te pare, te shkaktoje shkarkim te lendes se pare ne toke.

Automjetet dhe makinerite jane te kolauduara nga Qendra e Kontrollit Teknik te Automjeteve. Mundesia e ndotjes nga rrjedhjet eshte pothuajse zero. Automjeteve duhet tu kryhet pastrimi ne menyre periodike per te mos mbartuar papasterti te lendeve qe transportojne.

Përmbledhje e ndikimeve të mundshme negative në objektin ku realizohet aktiviteti

- Në Tokë

	<i>Ndikimi i mundshëm</i>	<i>Sqarim</i>
1	Shkarkimi i vajrave dhe lubrifikanteve nga mjetet e punës (avari teknike)	Bëhet fjalë për ndonjë rast të rrallë të rrjedhjes gjatë difekteve dhe çarjeve të tubave të instalimit dhe mjeteve te transportit

- Në Ajër

	<i>Ndikimi i mundshëm</i>	<i>Sqarim</i>
1	Shkarkimi i pluhurave	Mund te kete vetem ne mjediste e brendshme gjate aktivitetit, por nuk ka emetime jasht Sasia e gazrave mund te kete ne mjediset e brendshme ne procesin e saldimeve
2	Emetimi i zhurmave	Vlerat standart të emetimit të zhurmave jane brenda standarteve. Ne mjediset e punes zhurmat ndjehen me shume ndersa ne mjediset e jashtme jane te paperfillshmesipas teknologjisë t, kontroll teknik të instalimit.
3	Ngritja e grimca të pluhurit	Gjatë procesit të pastrimit të pajisjeve.

Vlerësimi i rëndësisë të ndikimeve në mjedis të aktiviteti

<i>Receptori i ndikimit</i>	<i>Shtrirje fizike madhësi a</i>	<i>Kohëzgjatja</i>	<i>Kthyeshmëri a</i>	<i>Rëndësia si shumatore e shtrirjes, kohëzgjatja dhe kthyeshmëri a</i>	<i>Nevojat për masat zbutëse</i>
TOKA					
Shfrytëzimi i ambientit/territorit	Lokale	Përhershëm (objekt ekzistues)	Po	I pa rëndësishëm	mirëmbajtja e godinës, linjave dhe territorit perreth
Ndikim në gjenerimin e mbetjeve të ngurta urbane	Lokale	Gjatë gjithë periudhës së prodhimit	Po	I pa rëndësishëm	Vendosja e kontenierëve për grumbullimin e mbetjeve sipas llojit
BIODIVERSITETI					
Shqetësim i faunës së zonës	Lokale	Përkoshëm	Po	I pa rëndësishëm	Është zonë e varfer me gjallesa
Ujrat					
Shkarkimi i ujrave teknologjik	Lokale	Nuk ka	Po	I pa rëndësishëm	Nuk ka shkarkime të ujrave teknologjike . Ndersa Shkarkimi i ujrave sanitare do të bëhet në rrjetin e kanalizime të zonës
AJER					
Shkarkimi i gazrave nga motorrat që	Lokale	I përkoshëm	Po	I pa rëndësishëm	Kolaudimi dhe kontrolli i çlirimit të

punojnë me lëndë djegëse fosile					gazrave në procesin e saldimit
Emetimi i grimcave të pluhurit	Lokale	Vetem gjate procesit te zmerilimit	Po	I pa rëndësishëm	Lëvizja e reduktuar e mjeteve

• **Permbeldhje e ndikimeve negative ne mjedis**

Sektori	Presionet mjedisore	Ndikimet	Llojet	Pershkrimi / masat lehtesuese
Cilesia e Ajrit	Emetimi i substancave ndotese (dioksid karboni CO, NOx, SOx) nga automjetet dhe gjate saldimeve	Vlerat e pritshme jane te ulta krahasuar me normen e cilesise se ajrit. Perdorimi i lendeve te pastra, reduktimi i gjeneratorit, lagia e shesheve te pa shtruara.	Rajonal E perhershme E prapsueshme	Perqendrimi i ulet
Toka dhe ujrat nentokesore	Prania e ndotesve te mundshem ne toke dhe ujerat nentokesore.	Ambjenti eshte i sistemuar dhe i shtruuar me beton kanalet anesore te ujrave rreth godines jane te sitemuara dhe bredna	Lokale	Te gjitha zonat duhet te jene te shtruara dhe pajisur me sistem kanalizimesh. Mundesia e ndotjes se tokes dhe ujrave

		aktivitetit nuk ka shkarkime te ujrave sepse nuk perdoren per nevoja teknologjike		nentokesore nuk ekziston.
Shkarkimi i Ujrave te perdorura	Ndotja e ujrave sipërfaqesore nga mbetrje qe mund te jene hedhur pakujdesisht	Ndotje e ujrave sipërfaqesore pritesë, nga shkarkimet e ujrave te shiut ose larjes se mjeteve. Uji eshte menduar te kaloje me pare ne nje grop dekantimi qe sherben edhe si kolektor kryesor i sheshit.	Lokale	Mirembajtja dhe pastrimi i sistemit te kanalizimeve te ujrave te ambjentit.
Zhurma	Emetimi i zhurmave nga procesi i punes.	Funksionimi do te kete ndikime ne ambjentin e punes, por nuk eshte shqetesim per objektet e tjera fqinje, megjithese kufizohet edhe me hapësira te lira.	Lokale E perhershme E prapsueshme	Nuk rekomandohen sepse vleresohen ne nivele te lejueshme. Rekomandohet qe punetoret te perdorin mjete mbrojtese per tu mbrojtur nga ndikimi i zhurmes.
Zonat Natyrore dhe te Ndjeshme	Ndikimi mbi habitatet e ndjeshme nga emetimet ne ajer.	Perqendrimet ne ajer e ndotesve do te jene ne perputhje me kufijte e percaktuar nga Direktiva e KE	Rajonal E perhershme E prapsueshme	Menaxhimi i ujrave te perdorur dhe i mbetjeve te ngurta.

		per mbrojtjen e mjedisit.		
Peizazh	Modifikimi i karakteristikave peisazhore	Objekti eshte i rrethuar, kufizuar dhe i sisetmuar	Rajonal E prapsueshme	Rekomandohet mbjellje e pemeve te larta perreth objektit, ne menyre qe te reduktohet impakti ne mjedis per shkak te demtitmit te peizazhit.
Trafiku	Rritja e trafikut rrugor	Furnizimi me lende te pare dhe shitja e produktit do te rrise numrin e kamioneve ne rrjetin rrugor, por ne nivele te uleta.	Lokale E perhershme E prapsueshme	Do te perdoren rruget ekzistuese dhe nuk do te hapen rruge te reja. Infrastruktura eshte ne pergjithesi e mire dhe objekti ndodhet ne afersi te rruges kryesore ne te dy krahet. Te kufizohet qarkullimi ne pikun e trafikut.
Social Ekonomik	Mundesia te reja punesimi	Gjate funksionimit te instalimeve jane te punesuar disa punetore dhe specialist te mesem e te larte .	Rajonal E perhershme E prapsueshme	Nje vleresim specifik mbi ndikimin social eshte planifikuar te kryhet per te vleresuar me detaje ndikimet pozitive dhe negative te finstalimeve mbi popullsine vendase.

Shendeti Publik	Ndikime ne cilesine e ajrit Zhurma e shkaktuar nga aktiviteti	Perqendrimet e ndotesve te emeluar jane shume te vogla dhe do te jene ne perputhje me gjendjen aktuale te cilesise se ajrit. Nuk parashikohet ndikim ne shendetin e njerezve.	Rajonal E perhershme E paprapsueshme	Nje vleresim specifik mbi ndikimin social eshte planifikuar te kryhet per te vleresuar me detaje ndikimet pozitive dhe negative te linjes mbi popullsine vendase. Ndikimet vleresohen pozitive ne lidhje me zhvillimin e zones.
Ndikime te tjera	Ndikime ne mjedisin natyror dhe shendetesor.	Nepermjet procesit te psaldimit te metaleve	Rajonal E perhershme	Subjekti te ushtrroje aktivitetin brenda normave shqiptare te miratuar, duke u mbeshtetur nga institucionet e mbrojtjes se mjedisit per efektin pozitiv ekonomik-sosocial qe mbart.

MASAT E PROPOZUARA PËR MBROJTJEN E MJEDISIT NGA SECILI NDIKIM NEGATIV

Rekomandime për zbutjen e ndikimeve	
Toka	
Përdorimi i Tokës	Kryerja e aktivitetit brenda koordinatave dhënë në relacion. Respektimi i kushteve teknike dhe standarteve.
Erozioni	

Mbrojtja nga erozioni	Zbatimi rigoroz i masave teknike për operimin e linjës së të prodhimit. Ndërtimi i rrjetit të drenazhimit të ujrave të shiut. Mbjellja e fidanëve përreth perimetrit të objektit në përdorim, me qëllim mbrojtjen e kompaktësisë së tokës. Mirembajtja e bazamentit ku janë të instaluar linja e prodhimit të makinerive e paisjeve.
Biodiversiteti	
Vegjetacioni Dëmtim potencial i vegjetacionit	Mirëmbajtja e kurorës së pemëve dhe bimësisë së mjedisit në përdorim nga shoqëria. Mbjellja e fidanëve të rinj, për gjatë rruges që bëhet të mundur hyrjen për në objekt.
Fauna	
Shqetësim i specieve, dëmtim aksidental i tyre	Objekti është i rrethuar, mirëmbajtja dhe rikonstruktimi i tyre në rast dëmtimi. Në regjistrin kombëtar të specieve të mbrojtura, kjo zonë është e përjashtuar dhe nuk karakterizohet nga specie të mbrojtura dhe nuk përbën shqetësim për habitatin.
Cilësia e ajrit	
Rritje e emetimeve të CO, SO_x, NO_x, PM₁₀, HC (VOC) nga funksionimi i impianitit dhe djegia e karburantit të automjeteve ngarkim-shkarkimit	Mjete me kolaudim optimal. Pjesë këmbimi rezerve brenda objektit për raste emergjente. Plan veprimi në rast rrjedhjesh. Përdorimi eficient i mjeteve motorrike. Përdorim i karburantit cilësor. Pastrim periodik i objektit të zonës në shfrytëzim dhe mjeteve të punës. Pastrim periodik i linjës, duke mbarëvajtur operimin optimal të tij.
Sistemi i kullimit	
Sistemi i kullimit	Mirembajtja e sistemit të drenazhimit të ujrave të shiut, për gjatë gjithë gjatësisë së objektit, bashkimi i tyre në një pus të përbashkët, ku më pas do të realizohet shkarkimi në kolektorin kryesor të kanalizimeve të zonës
Mbetjet	
Shtim i mbetjeve urbane nga aktiviteti human i punonjësve që do të operojnë në objekt.	Vendosja e kontenerëve në brendësi dhe jashtë objektit, diferencimi i mbetjeve sipas llojeve të gjeneruara dhe transportimi periodik i tyre në vendepozitimin më të afërt të caktuar nga njësi vendore. Asgjësimi i mbetjeve nga kompani të licensuara. Rikuperim, Riciklim dhe Ripërdorim në maksimum i mbetjeve metalike.

Ujërat e Ndotura Urbane	<p>Dekantim i ujrave te perdorura duke i deguar ne vasken e dekantimit dhe me pas shkarkimi i tyre ne kolektorin kryesor te zones.</p> <p>Lidhja me sistemin e kanalizimeve të zonës.</p> <p>Minimizimi i konsumit të ujit.</p>
Zhurmat	
Rritje e nivelit të zhurmave nga lëvizja e automjeteve	<p>Përdorimi i mjeteve të kolauduara. Përdorim i linjës së prodhimit brenda orareve të caktuara, nga rregullorja e punës.</p> <p>Përdorimi i mjeteve mbrojtëse nga punonjësit (kufje për mbrojtjen e aparatit të dëgjimit).</p> <p>Përdorimi i mjeteve të punës dhe të transportit gjate orareve të përshtatshme.</p>
Zjarri	
Mbrojtja nga zjarri	<p>Godina dhe linjat e prodhimit kane një strukturë rezistente ndaj zjarrit, bazamenti mbi te cilin jane instaluar linjat jane konstruksion B/A, Beton Arme me rezistencë të lartë ndaj zjarrit.</p> <p>Linjat jane te mbrojtur nga zjarri dhe në linjat e prodhimit janë të instaluar sensorë të cilët i përcjellin informacion panelit të komandimit për temperaturën e secilës aparaturë, në raste zjarri linja e prodhimit stakohet automatikisht duke siguruar vetë linjen deri në ndërhyrjet nga organet kompetente.</p> <p>Shoqëria ka marrë liçensen e mbrojtjes kundra zjarrit, sipas së cilës janë instaluar të gjitha aparaturat dhe paisjet e nevojshme për mbrojtjen e instalimit dhe objektit nga rastet e mundshme të zjarreve.</p>
Trafiku rrugor	
Trafiku Rrugor Rritje e fluksit të qarkullimit të automjeteve	<p>Lëvizshmeria do të studiohet të kryhet në oraret ku shmanget piku i trafikut. Mjetet e transportit do te levizin brenda normave te lejuara te shpejtesise, referuar Kodit Shqiptar Rrugor.</p>

- Ndjekja e gjithë kërkesave ligjore për veninë në funksion të aktivitetit duke mbajtur parasysh kufizimet dhe detyrimet kundrejt shtetit dhe paleve të tjera
- Aktiviteti kryesisht do të zhvillohet në ambjent të mbyllur kështu që nuk do ketë nivele zhurmash domethënëse për zonën përreth. Do të bëhet pajisja e punonjësve me mjete mbrojtëse personale.
- Ndërtesa ku do të zhvillojë aktivitetin subjekti është i lidhur me rrjetin e kanalizimeve të zonës. Subjekti ka ndërtuar një sistem të grumbullimit të rrjedhjeve dhe ujërave sipërfaqësore dhe devijimit të tyre në rrjetin e kanalizimeve.

- Nga ky aktivitet nuk parashikohen te kete ndikime ne ndryshimin e habitateve
- Nuk kemi gjenerimin e Mbetjeve te rrezikshme.
- Mbetjet e gjeneruara nga punjonjesit do te grumbullohen ne kazan te veçante. Kazanet do te zbrazen rregullisht dhe mbetjet do te hidhen ne vendin e percaktuar nga Bashkia Elbasan per mbetjet urbane. Mbetjet e paketimit do te mblidhen dhe dorezohen ne subjekte te licensuara per perdorimin, riciklimin apo trajtimin e tyre.
- Do te ndiqen gjithe rregullat e sigurimit teknik ne pune si dhe pajisjes se punonjesve me uniformat dhe mjetet e nevojshme te mbrojtjes ne pune.

Përgatiti Raportin;

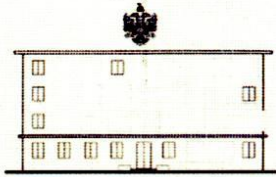
ISATirane & Green Studio

Ing Agron DELIU



Ing Ervis MALAJ





REPUBLIKA E SHQIPËRIE
MINISTRIA E MJEDISIT

Nr. 4935 Prot.

Tiranë, më 22.06 2017

Nr. identifikues 361

ÇERTIFIKATË

Në mbështetje të Vendimit të Këshillit të Ministrave Nr. 122, datë 17.02.2011 Për një ndryshim në Vendimin Nr. 1124, datë 30.7.2008, të Këshillit të Ministrave, "Për miratimin e rregullave, të procedurave dhe kriterëve për pajisjen me certifikatën e specialistit, për vlerësimin e ndikimit në mjedis dhe auditimin mjedisor":

Z. ERVIS MALAJ

Çertifikohet për hartimin e raporteve të vlerësimit të ndikimit në mjedis, për të kryer auditimin mjedisor, për hartimin e ekspertizave për probleme mjedisore dhe thirrjen si ekspert për të vlerësuar një raport të vlerësimit të ndikimit në mjedis ose rezultatet e një auditimi.

MINISTRI


Lefter KOKA



REPUBLIKA E SHQIPËRIE
MINISTRIA E ZHVILLIMIT
EKONOMIK, TURIZMIT,
TREGTISË DHE SIPËRMARRJES

OKL
QENDRA KOMERCIALE E LICENCIMIT
NATIONAL LICENSING CENTER

LICENCË

LN-9472-04-2015	NUIS/NIPT: L51607502C
Subjekti: Ervis Malaj	
Adresa: Durres, DURRES, Durres, Lagjia 7, rruga Hajdar Demiri, pallat 8-katësh, zona kadastrale 8512, nr pasurisë 5/192, kati i parë.	
Kodi: III.2.A (1+2)	Kod tjetër:
Data e lëshimit: 12/02/2016	Afati i vlefshmërisë: Pa afat
Kategoria Shërbime ekspertize dhe/ose profesionale lidhur me ndikimin në mjedis	
Nënkategoria Veprimtaritë e ekspertizës lidhur me ndikimin në mjedis	
Veprimtari specifike 1. Ndikim në mjedis 2. Auditim mjedisor	
Adresa: Durres, Durres, Durres, Lagjia 7, rruga Hajdar Demiri, pallat 8-katësh, zona kadastrale 8512, nr pasurisë 5/192, kati i parë.	
Specialiteti Edukimi dhe trajnimi	
Kategoria: Shërbime ekspertize dhe/ose profesionale lidhur me ndikimin në mjedis	

Emërtimi përshkrues i veprimtarisë

Vlerësim i ndikimit në mjedis dhe auditim mjedisor

Kufizime specifike

Licenca ushtrohet sipas kufizimeve në legjislacionin në fuqi

Detyrime specifike

Licenca ushtrohet sipas detyrimeve në legjislacionin në fuqi

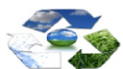
Vendi i kryerjes së veprimtarisë

Në të gjithë territorin e Republikës së Shqipërisë

Nënshkrimi i sportelit: Julit Trask



Veprimtari është e shprehur në mënyrë të përgjithshme dhe përfshijë të gjitha veprimtariat e shprehura në tabelën e mëposhtme.



GREEN-STUDIO

Adresa: Lagjia 7 Rr Hajdar Demiri Durres
Cel +355 69 37 67 595
E-mail: green-studio@hotmail.com

Green-Studio

REPUBLICA E SHQIPERISE
MINISTRIA E MJEDISIT

Nr. 136 Prot.

Tirane, me 19.05. 2004

Vendimi Nr.6, Nr.008 Regj.

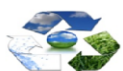
ÇERTIFIKATË

Në mbështetje të Vendimit të Këshillit të Ministrave Nr.268, datë 24.04.2003 "Për çertifikimin e specialistëve, për vlerësimin e ndikimit në mjedis dhe auditimin mjedisor":

*INSITUTI I STUDIMEVE AMBIENTALE
Z.Agron DELIU*

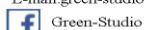
Certifikohet për hartimin e raporteve të vlerësimit të ndikimit në mjedis, për të kryer auditimin mjedisor, për hartimin e ekspertizave për probleme mjedisore dhe thirrjen si ekspert për të vlerësuar një raport të vlerësimit të ndikimit në mjedis ose rezultatet e një auditimi.

MINISTRI



GREEN-STUDIO

Adresa: Lagja 7 Rr. Hajdar Demiri Durrës
Cel +355 69 37 67 595
E-mail: green-studio@hotmail.com



Green-Studio