

---

## RAPORTI TEKNIK PËR PROJEKTIN

### **“Ndertimi i nenstacionit te ri Akerni 110/35/20Kv dhe zhvillimi i linjes 35 kv nenstacioni Akerni - Aeroporti Vlores”**

Baza ligjore:

VKM Nr. 686, date: 29.7.2015, “Per miratimin e rregullave, te pergjegjesive e te afateve per zhvillimin e procedures se vleresimit te ndikimit ne mjedis dhe procedures se transferimit te vendimit e deklarates mjedisore”

Zhvillues: Operatori i Sistemit të Shpërndarjes "OSSH" sh.a

Vendodhja: AKERNI - AEROPORT, VLORË

Raporti i VNM-së u përgatit nga Eksperti Mjedisit: Ing. Xhekiola Beqiri

**“Ndertimi i nenstacionit te ri Akerni 110/35/20Kv dhe zhvillimi i linjes 35 kv nenstacioni Akerni - Aeroporti Vlores”**

**Përmbajtja e lëndës**

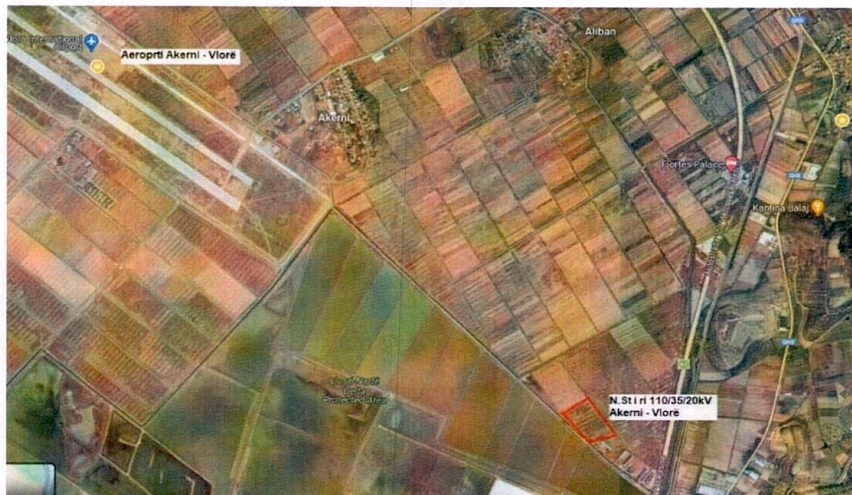
- a) përshkrimin e qëllimit të projektit të propozuar
- b) planimetrinë e vendndodhjes së projektit, ku të pasqyrohen në hartë topografike kufijtë e sipërfaqes, të shoqëruar me koordinatat sipas sistemit koordinativ GAUS KRUGER, fotografi dhe të dhëna për përdorimin ekzistues të sipërfaqes që do të përdoret përkohësisht apo përherë nga projekti, gjatë fazës së ndërtimit apo funksionimit të veprimtarisë
- c) informacionin për qendrat e banuara në zonën ku propozohet të zbatohet projekti, shoqëruar me fotografi dhe të dhëna për distancën e tyre nga vendndodhja e projektit të propozuar, si dhe përcaktimin e njësisë së qeverisjes vendore që administron territorin ku propozohet projekti
- ç) skicat dhe planimetritë e objekteve të projektit dhe strukturave të projektit, si dhe menyrat dhe metodat që do të përdoren për ndërtimin e objekteve dhe strukturave të projektit
- d) përshkrimin e proceseve ndërtimore dhe teknologjike, përfshirë kapacitetet prodhuese / përpunuese, sasi të lëndëve të para dhe produktet përfundimtare të projektit;
- dh) të dhëna për infrastrukturën e nevojshme për lidhjen me rrjetin elektrik, furnizimin me ujë, shkarkimet e ujërave të ndotura dhe mbetjeve, si dhe informacion për rrugët ekzistuese të aksesit apo nevojën për hapje të rrugëve të reja
- e) programin për ndërtimin, kohëzgjatjen e ndërtimit, kohëzgjatjen e planifikuar të funksionimit të projektit, kohën e mundshme të përfundimit të funksionimit të projektit dhe, sipas rastit, edhe fazën e planifikuar të rehabilitimit të sipërfaqes pas mbarimit të funksionimit të projektit;
- ë) lëndët e para që do të përdoren për ndërtimin dhe mënyrën e sigurimit të tyre (materiale ndërtimi, ujë dhe energji)
- f) informacion për lidhjet e mundshme të projektit me projekte të tjera ekzistuese përreth/pranë zonës së projektit;
- g) informacion për alternativat e marra në konsideratë për sa i takon përzgjedhjes së vendndodhjes së projektit dhe teknologjisë që do të përdoret;
- gj) të dhëna për përdorimin e lëndëve të para gjatë funksionimit, përfshirë sasi të ujit të nevojshëm, të energjisë, lëndëve djegëse dhe për mënyrën e sigurimit të tyre.
- h) të dhëna për aktivitete të tjera që mund të nevojiten për zbatimin e projektit, si ndërtimi i kampeve apo rezidencave etj.
- i) informacion për lejet, autorizimet dhe licencat e nevojshme për projektin, në përputhje me përcaktimet e bëra në legjislacionin në fuqi, si dhe institucionet kompetente për lejimin / autorizimin/ licencimin e projektit.
- j) kopje të lejeve, autorizimeve dhe licencave që disponon zhvilluesi për projektin e propozuar, në përputhje me përcaktimet e bëra në legjislacionin në fuqi, si dhe institucionet kompetente për lejimin / autorizimin/licencimin e projektit.



**“Ndertimi i nenstacionit te ri Akerni 110/35/20kV dhe zhvillimi i linjes 35 kv nenstacioni Akerni - Aeroporti Vlores”**

a) përshkrimin e qëllimit të projektit të propozuar

Duke pare gjendjen aktuale te rrjetit TM 35kV ne zonen bregdetare qe furnizon N.Stacionet midis Rajonit Fier - Vlore dhe problemikat me furnizimin me energji elektrike ne periudhat e ngarkuara te stines se veres, sidomos ne N.Stacionin Kafaraj i cili eshte nyja kryesore e furnizimit te ketyre N.Stacioneve si ai i Mifolit, Hoxhares, lidhja ne unaze me linjen 35kV N.St Povelçe – TEC 220kV Fier, dhe nga domosdoshmeria qe lind per sigurine e funizimit te Aeroportit te ri Akerni – Vlorë, nga dy burime te pavarura, eshte menduar ndertimi i nje N.Stacioni te ri 110/35/20kV 1 x 20/25MVA, faza e pare e realizimit te projektit, ne menyre qe duke u lidhur ne linjen 110kV Fier 220kV TEC – N.Stacioni Vlora 1, mund te furnizoje dhe te siguroje me energji elektrike me standarte dhe parametra teknik gjithe zonen bregdetare te mesiperme N.Stacioni i ri eshte menduar te ndertohet ne zonen afer fshatit Akerni, Bashkia Vlore, per shkak te pozicionit gjeografik ku ndodhet edhe afer linjes 110kV edhe Aeroportit te ri. Ky Vleresim i Ndikimit ne Mjedis, hartohet vetem per fazen e kryerjes se punimeve te ndertimit të objektit.



Pozicionimi i sheshit të ndërtimit të nënstacionit

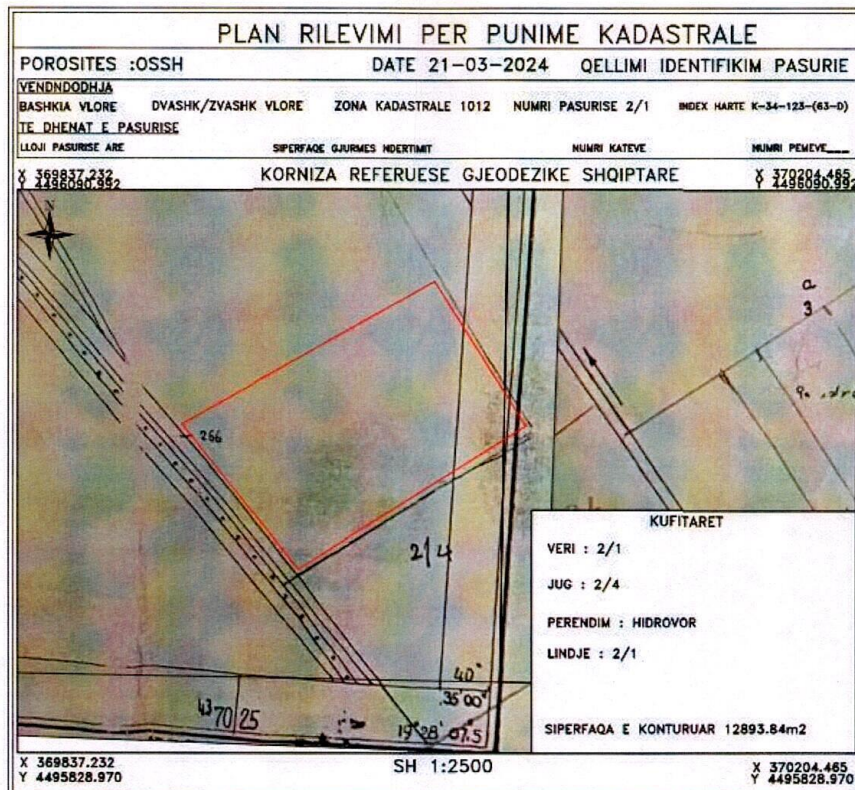


**“Ndertimi i nenstacionit te ri Akerni 110/35/20Kv dhe zhvillimi i linjes 35 kv nenstacioni Akerni - Aeroporti Vlores”**

b) planimetrinë e vendndodhjes së projektit,

ku të pasqyrohen në hartë topografike kufijtë e sipërfaqes, të shoqëruar me koordinatat sipas sistemit koordinativ GAUS KRUGER, fotografi dhe të dhëna për përdorimin ekzistues të sipërfaqes që do të përdoret përkohësisht apo përherë nga projekti, gjatë fazës së ndërtimit apo funksionimit të veprimtarisë

N.Stacioni i ri eshte menduar te ndertohej ne zonen afer fshatit Akerni, Bashkia Vlore, per shkak te pozicionit gjeografik ku ndodhet edhe afer linjes 110kV edhe Aeroportit te ri. Sipërfaqja është 12893.84 m<sup>2</sup>, i përket zonës kadastrale nr. 1012, me numër pasuri 2/1. Sipërfaqja do të përdoret përherë nga projekti.



Plan rilevimi

**“Ndertimi i nenstacionit te ri Akerni 110/35/20Kv dhe zhvillimi i linjes 35 kv nenstacioni Akerni - Aeroporti Vlores”**

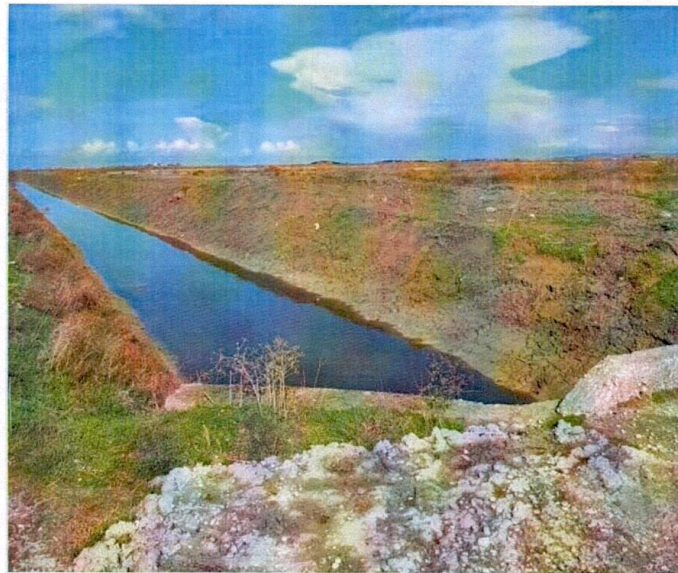


Foto te gjendjes ekzistuese



**“Ndertimi i nenstacionit te ri Akerni 110/35/20Kv dhe zhvillimi i linjes 35 kv nenstacioni Akerni - Aeroporti Vlores”**



**Planvendosja e N.Stacionit 110/35/20kV, 1 x 20/25MVA ONAN/ONAF Akerni – Aeroport, Vlorë**

Koordinatat ne sistemin: Gauss-Kruger		
Nr.	Koordinatat lindje Y	Koordinatat veri X
1	4369915.588	4498020.768
2	4370282.971	4498020.768
3	4369915.588	4497758.639
4	4370282.970	4497758.639

SIP. E TRUALLIT QE ZHVILLOHET  
SIPERFAQJA E NENSTACIONIT

m<sup>2</sup> 12893.84  
m<sup>2</sup> 3850

**“Ndertimi i nenstacionit te ri Akerni 110/35/20Kv dhe zhvillimi i linjes 35 kv nenstacioni Akerni - Aeroporti Vlores”**

c) informacionin për qendrat e banuara në zonën ku propozohet të zbatohet projekti, shoqëruar me fotografi dhe të dhëna për distancën e tyre nga vendndodhja e projektit të propozuar, si dhe përcaktimin e njësisë së qeverisjes vendore që administron territorin ku propozohet projekti

Vendodhja: AKERNI - AEROPORT, Bashkia Vlorë.

Zona e projektit te propozuar për nënstacionin i perket Qarkut Vlore

Nr	Njesi te qeverisjes vendore					
	Qarku	Qendra e Qarkut	Bashkia	Qendra e Bashkise	Njesite administrative perberese	Qytetet dhe fshatrat ne perberje te tyre
	Vlore	Qyteti Vlore	Vlorë	Qyteti Vlore	Novosele	Fshatrat; Novosele, Aliban, Bishan, Mifol, Poro, Dellenje, Delisuf, Trevllazer, Cerkovine, Skrofotine, Fitore, Akerni

Ndarja adminsitrative e zones se projektit



: Harta e ndarjes adminsitrative te zonës te projektit

Shperndarja e popullsise dhe parashikimet demografike:

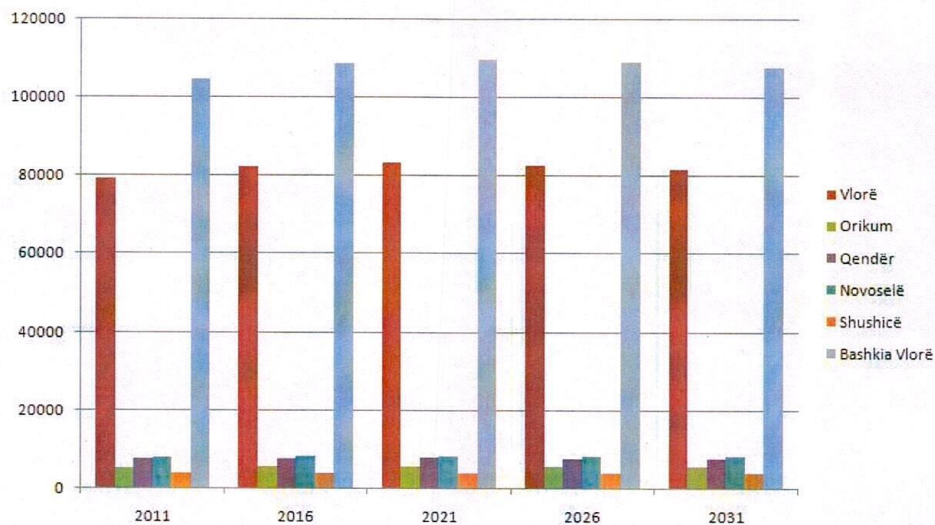


**“Ndertimi i nenstacionit te ri Akerni 110/35/20Kv dhe zhvillimi i linjes 35 kv nenstacioni Akerni - Aeroporti Vlores”**

**Projeksionet e popullsisë**

Projeksionet e popullsisë ne Bashkine Vlore deri ne vitin 2031, jane bazuar ne metodologjine dhe modelin e perdorur nga INSTAT-i mbi bazen e se ciles jane kryer parashikimet e popullsisë per gjithe Shqiperine dhe ne veçaneti per Qarqet. Ne rastin konkret, projeksionet per Qarkun e Vlores jane perdorur per te kryer projeksionet e popullsisë per Bashkine Vlore dhe njesite adminsitrateve perberese te kesaj Bashkie.

Projeksionet e popullsisë 2011-2031 Bashkia Vlore					
Njesia administrative	2011	2016	2021	2026	2031
Vlorë	79513	82598	83420	82807	81859
Orikum	5503	5717	5773	5731	5665
Qendër	7621	7917	7995	7937	7846
Novoselë	8209	8528	8612	8549	8451
Shushicë	3981	4135	4177	4146	4098
Bashkia Vlorë	104827	108894	109978	109170	107920



Projeksionet e popullsisë deri ne 2031



**“Ndertimi i nenstacionit te ri Akerni 110/35/20Kv dhe zhvillimi i linjes 35 kv nenstacioni Akerni - Aeroporti Vlores”**

**c) skicat dhe planimetritë e objekteve të projektit dhe strukturave të projektit, si dhe menyrat dhe metodat qe do te perdoren per ndertimin e objekteve dhe strukturave te projektit**

Duke pare gjendjen aktuale te rrjetit TM 35kV ne zonen bregdetare qe furnizon N.Stacionet midis Rajonit Fier - Vlore dhe problematikat me furnizimin me energji elektrike ne periudhat e ngarkuara te stines se veres është projektuar ideja për ndertimin e N.Stacionit 110/35/20kV, 1 x 20/25MVA ne Akerni Vlore, me 2 trakte 110kV transformatori, 2 trakte 110kV linje sipas kushteve teknike te OST, seksion të ri 35/20kV me çela te cilat izolacionin e zbarrave e kane te mbyllur ne gas SF6, panele të rinj mbrojtje, kontrolli, komandimi si për traktet e linjës ashtu edhe ato të transformatorëve të fuqise, panele matje, kontroll monitorim SCMS lokale, punime civile ndërtes e re, bazamentete dhe konstruksione metalike të reja për pajisjet e fuqise, sallë e re baterie, sheshi dhe rrethimi i këtij N.Stacioni.

Per sheshin e N.Stacionit eshte menduar nje siperfaqe afersisht 55 x 70m.



Planvendosja objektit

**“Ndertimi i nenstacionit te ri Akerni 110/35/20Kv dhe zhvillimi i linjes 35 kv nenstacioni Akerni - Aeroporti Vlores”**

Ndertimi i nenstacionit te ri Akerni 110/35/20Kv dhe zhvillimi i linjes 35 kv nenstacioni Akerni - Aeroporti Vlores do të përmbajë:

- **Transformatore fuqie.**
  - Transformatorë fuqie 110/35/20kV,  
20/20/20MVA, ONAN  
25/25/25MVA, ONAF cope 1
  
- **Trakte 110kV.**
  - trakte 110kV linje. komplet 2
  - trakte 110kV transformator fuqie. komplet 2
  - 110kV seksionimi zbarave. komplet 1
  
- **Impianti i çelave 40.5kV te brendshme, me izolacion te zbarave me gas SF6 do te permbaje:**
  - Çele e kompletuar matje/mbrojtje, hyrje transformatori 40.5 kV,  
1250A, 31.5kA/3sek, 110V DC + transf. tensioni matje cope 1.
  - Çela te kompletuara matje/mbrojtje, te brendshme linje 40.5 kV,  
630A, 31.5kA/3sek, 110V DC cope 3.
  
- **Impianti i çelave 24kV te brendshme, me izolacion te zbarave me gas SF6 do te permbaje:**
  - Çele e kompletuar matje/mbrojtje, hyrje transformatori 24 kV,  
1250A, 31.5kA/3sek, 110V DC. cope 1.
  - Çela te kompletuara matje/mbrojtje, te brendshme fideri, 24 kV,  
1250A, 31.5kA/3sek, 110V DC cope 4.
  - Çele e kompletuar, matje/mbrojtje, matje 24kV, 110V DC, cope 1.
  - Çele e kompletuar matje/mbrojtje, te brendshme N.V. 24 kV,  
630A, 16kA/3sek, 110V DC cope 1.
  - Çele e kompletuar matje/mbrojtje, seksionimi 24 kV,  
1250A, 31.5kA/3sek, 110V DC. cope 1.
  
- **Panelet e mbrojtjes, kontroll, komandim, matje, 110/35/20kV.**
  - Panele te kompletuar mbrojtje distancionale, Max/Casti & mbrojtje linje cope 2
  - Panele te kompletuar kontroll komandimi linja 110kV cope 2
  - Panele te kompletuar me pajisje per monitorimin e alarmeve dhe skeme mimike per kontrollin e traktet 110 kV te transformatorit. cope 2.
  - Panele te kompletuar per mbrojtje diferenciale transformatori i fuqise cope 1.
  - Panele te kompletuar per kontroll komandimi seksionimi i zbarave 110kV. cope 1.
  - Panele te kompletuar me pajisje per monitorimin e alarmeve dhe



**“Ndertimi i nenstacionit te ri Akerni 110/35/20Kv dhe zhvillimi i linjes 35 kv nenstacioni Akerni - Aeroporti Vlores”**

- skeme mimike, AVR, BCU per kontrollin e traktet 110 kV te transf. cope 2.
- Panele te kompletuar per matje sinjalizim ana 110kV. cope 1.
- Panel mimike me Sinjalizues te Alarmeve BCU, AVR dhe Multimeter per seksionin e ri 20 kV. cope 1.
- Panele matje ana 20kV cope 1
- Panel marshalling kiosk traktet 110kV cope 5.

➤ **Impianti i nevojave vetiake dhe salla e baterive do te perbehen:**

Nevojat vetiake do te perbehen nga dy transformator spherndarje 20/0.4kV me fuqi 250kVA, te cilet do te lidhen me panelet AC, 400/220V.

Nevojat vetjake te N.Stacionit do te permbajne:

- Transformatore N. Vetjake 20/0.4kV 250kVA, cope 1.
- Panel AC 400/230V cope 1.
- Panel DC 110 V, me ekran kontrolli, cope 1.
- Salle bateri 110 V te thata me gel, 12V, 100 Ah, per anen 110V DC, set 1.
- Radrizator 400 VAC/110 VDC, In=30 A, cope 1.
- Salle bateri 48 V te thata me gel, 100 Ah, per anen 48 V DC, set 1.
- Radrizator 400 VAC/48 VDC, In=20 A, cope 1.

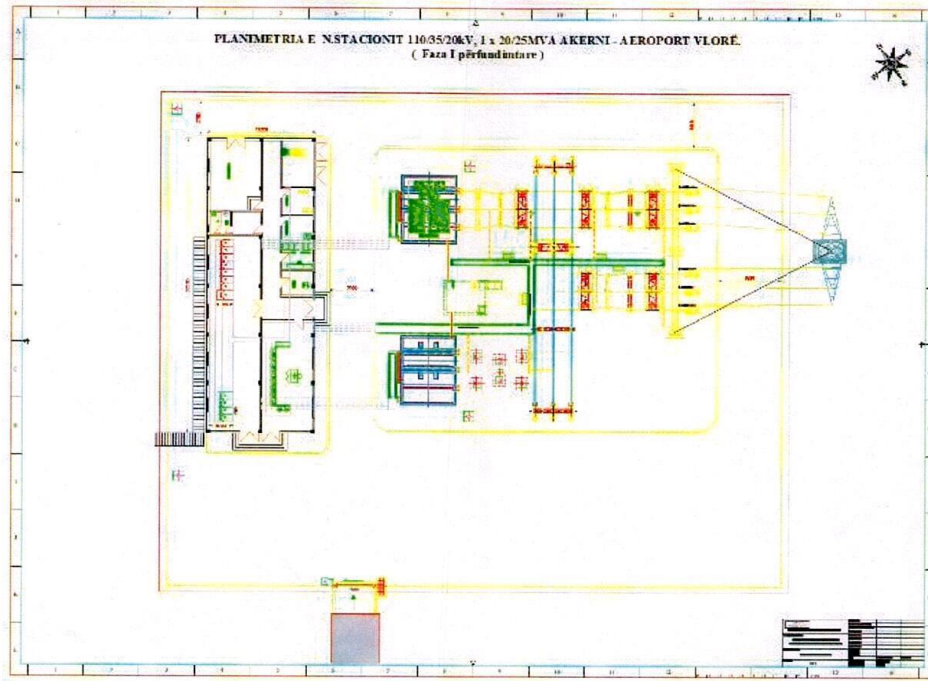
➤ **Kablo TM & TU.**

- Urat kabllore AL, XLPE 40.5/24kV, per Tr. e fuqise, set.
- Terminale 40.5/24kV set.
- Urat e transformatorit te N.V. set.

➤ **Punimet civile, konstruksionet metalike, etj.**

- Ndertesa e kompletuar e N.Stacionit, rrethimi i tij, porta, rruget e brendshme dhe ajo e hyrjes, drenazhimet, etj. lot 1.
- Bazamenet e pajisjeve, portaleve dhe zbarrave 110kV te N.Stacionit lot 1.
- Konstruksionet metalike te paisjeve, portaleve dhe zbarrat 110kV lot 1.
- Vendosjen e rrjetit te tokezimit, komplet N.Stacionit lot 1.
- Vendosjen e sistemit te mbrojtjes nga shkarkimet atmosferike lot 1.
- Studimi i koordinimit te izolacionit dhe mbrojtjes. lot 1
- Vendosjen e impiantit te ndricimit te jashtem, te brendshem & ndricimit emergjent, lot 1.
- Sistemi kunder zjarrit, lot 1.
- Sistem HVAC i nderteses se sherbimit, lot 1.
- Sistem survejimi i mbyllur CCVT i N.Stacionit, lot 1.

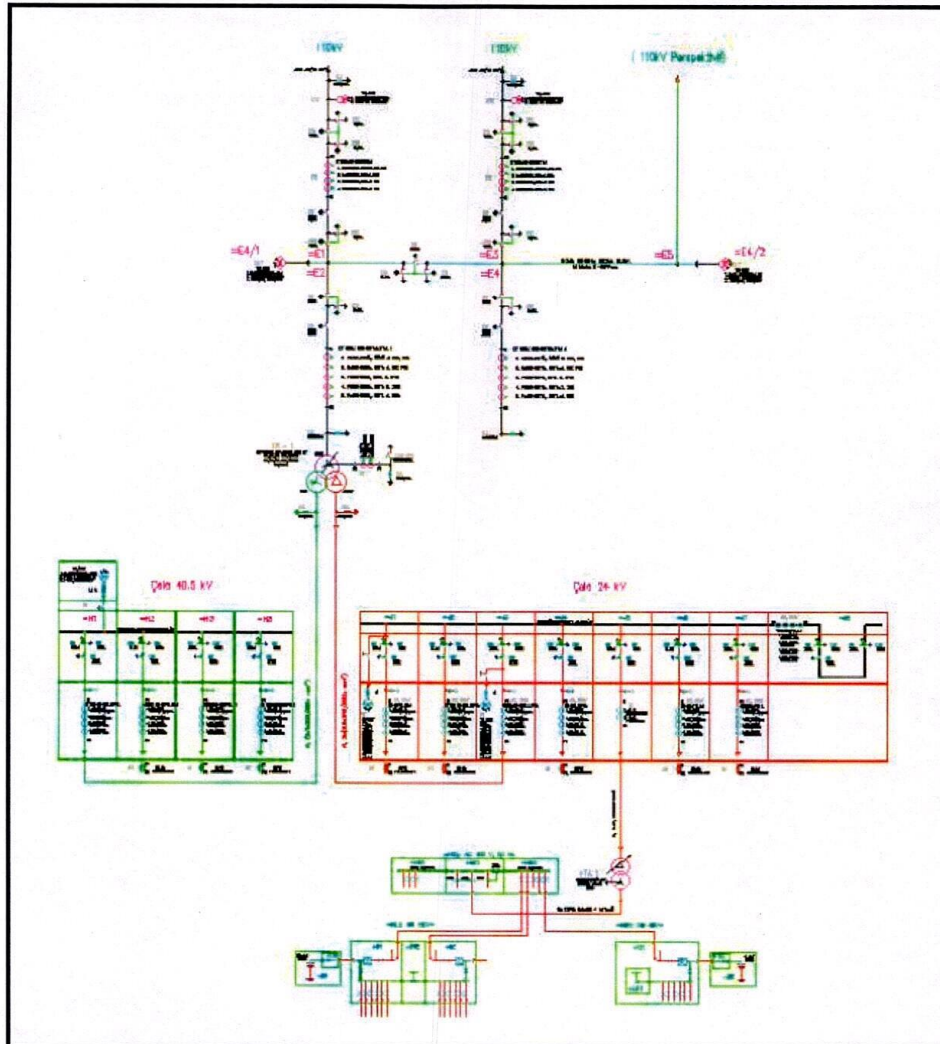
**“Ndertimi i nenstacionit te ri Akerni 110/35/20Kv dhe zhvillimi i linjes 35 kv nenstacioni Akerni - Aeroporti Vlores”**



Planimetria e N.Stacionit 110/35/20kV, 1 x 20/25MVA ONAN/ONAF Akerni – Aeroport, Vlorë.



“Ndertimi i nenstacionit te ri Akerni 110/35/20Kv dhe zhvillimi i linjes 35 kv nenstacioni Akerni - Aeroporti Vlores”



Skema elektrike njefazore e N.Stacionit te ri 110/35/20kV, 1 x 20/25MVA ONAN/ONAF Akerni – Aeroport, Vlorë

**“Ndertimi i nenstacionit te ri Akerni 110/35/20Kv dhe zhvillimi i linjes 35 kv nenstacioni Akerni - Aeroporti Vlores”**

- d) përshkrimin e proceseve ndërtimore dhe teknologjike, përfshirë kapacitetet prodhuese / përpunuese, sasi të e lëndëve të para dhe produktet përfundimtare të projektit;

Proceset teknologjike ne kete projekt jane ato te fazes ndertimore nepermjet punimeve te cilat do te kryhen nga subjekti, qe perfshijne:

- Rrethimi i sheshit te propozuar per ndertim;
- Vendosja e sinjalistikës dhe organizimi i kantierëve;
- Pastrimi i sheshit nga mbetjet ;
- Punime gërmimi për punime civile ndertese e re, instalime elektrike, rruget e brendshme;
- Zonimi i truallit dhe përcaktimi i sipërfaqes në ndërtim;
- Betonimi i themeleve të objektit;
- Punime ndërtimi me material ndertimi vendi
- Punime me material izoluese
- Sistemimi i shesheve dhe i rrugëve hyrëse e dalëse në përfundim të punimeve të objektit;
- Krijimi i hapësirave të gjelbërta dhe miqësore me ambientin.

Për ndërtimin do të përdoren kryesisht pajisjet e mëposhtme :

- Eskavatore me kove per germim
- Buldozer
- Autobetoniere
- Kamione te tonazheve te ndryshme
- Makineri dhe pajisje qe mund te kerkohen gjate operacioneve te ndryshme
- Kontejnere per grumbullimin e mbetjeve ditore .

Gjate gjithë kohes se zhvillimit te punimeve do të përdoren pasisjet e sinjalistikës, pajisjet mbrojtëse etj.

**Hyrja ne sheshin e ndertimit**

Sipërmarrësi duhet të organizojë punën për ndërtimin, mirëmbajtjen dhe më pas të spostojë dhe ta rivendosë çdo rrugë hyrje që do të duhet në lidhje me zbatimin e punimeve. Çvendosja do të përfshijë përshtatjen e zonës me çdo rrugë hyrje dhe së paku me shkallë sigurie, qëndrueshmërie dhe të kullimit të ujrave sipërfaqësorë të njëjtë me atë që ekzistonte përpara se Sipërmarrësi të hynte në Shesh.

**Piketimi i punimeve**

Sipërmarrësi, me shpenzimet e tij duhet të bëjë ndërtimin e modinave dhe të piketave siç kërkohet, në përputhje me informacionin bazë të Punëdhënësit, dhe do të jetë përgjegjësi i vetëm për përpikmërinë.

Sipërmarrësi do të jetë përgjegjës për të kontrolluar dhe verifikuar informacionin bazë që i është dhënë, dhe në asnjë mënyrë nuk do të lehtësohet nga përgjegjësia e tij nëse një informacion i tillë është i mangët, jo autentik ose jo korrekt. Ai ndërkohë do të jetë subjekti që do të kontrollohet dhe rishikohet nga Punëdhënësi, dhe në asnjë rast nuk i jepet e drejta të bëjë ndryshime në vizatimet e kontratës, për asnjë lloj kompensimi për korrigjimet e gabimeve ose të mangësive. Sipërmarrësi do të furnizojë dhe mirëmbajë me shpenzimet e tij, rrethimin dhe materiale të tjera të tilla dhe të japë asistencë nëpërmjet një stafi të kualifikuar siç mund të kërkohet nga Punëdhënësi për kontrollin e modinave dhe piketave.

Sipërmarrësi do të ruajë të gjitha pikat e akseve, modinat, shenjat e kuotave, të bëra ose të vendosura gjatë punës, të mbulojë koston e rivendosjes së tyre nëse ato dëmtohen dhe të mbulojë të gjitha shpenzimet për ndreqjen e punës së bërë jo mirë për shkak të mosmirëmbajtjes ose mbrojtjes ose spostimit pa autorizim të këtyre pikave të vendosura, modinave dhe piketave.

Përpara çdo aktiviteti ndërtimor, Sipërmarrësi do të ketë linjat e furnizimit me ujë dhe energji elektrike të vendosura në terren, të drejtën e kalimit të qartë dhe të sheshuar, gati për fillimin e punimeve. Çdo punë e bërë jashtë akseve, kuotave dhe kufijve të treguara në vizatime ose të mosmiratuara nga Punëdhënësi nuk do të paguhet, dhe Sipërmarrësi do të mbulojë me shpenzimet e tij gërmimet shtesë gjithmonë nën drejtimin e Mbikqyrësit të Punimeve.



**“Ndertimi i nenstacionit te ri Akerni 110/35/20Kv dhe zhvillimi i linjes 35 kv nenstacioni Akerni - Aeroporti Vlores”**

**Germimet**

Gërmimi duhet të kryhet në përputhje me nivelet dhe vijën e prerjeve siç tregohet në Vizatime. Çdo thellësi më të madhe të gërmuar në nivelin e formacionit, brenda tolerancës së lejuar, duhet të bëhet mirë me mbushje me materiale të pranueshme me karakteristikë të ngjashme nga Sipërmarrësi me shpenzimet e tij.

Kujdes i veçantë duhet të ushtrohet kur gërmohen prerje për të mos hequr material përtej vijës së specifikuar të prerjes dhe më pas duke shkaktuar rrezikshmëri për qëndrueshmëri strukturore të pjerrësisë ose duke shkaktuar erozion ose disintegrimit e pjesëve të ngjeshura.

Përmasat e prerjeve duhet të jenë në përputhje me detajet e seksione tërthore tip siç tregohen në Vizatime.

Gërmimet duhet të mbahen të pastra nga uji. Tabani i të gjithë gërmimeve duhet të nivelohet me kujdes. Çdo pjesë me material të butë ose mbeturina shkëmbi në taban duhet të hiqet dhe kaviteti që rezulton të mbushet me beton.

Nëse gërmimi i zakonshëm nuk është i mundur apo i këshillueshëm, gjatë gërmimeve duhet të vendosen struktura mbajtëse për të parandaluar dëmtimet dhe vonesat në punë si edhe për të krijuar kushte të sigurta pune. Sipërmarrësi do të furnizojë dhe vendosë të gjitha strukturat mbajtëse, mbulesë, trarë dhe mjete të ngjashme të nevojshme për sigurimin e punës, të publikut në përgjithësi dhe të pasurive që janë pranë. Strukturat mbrojtëse do të hiqen sipas avancimit të punës dhe në mënyrë të tillë që të parandalojnë dëmtimin e punës së përfunduar si edhe të strukturave e pasurive që janë pranë. Sapo këto të hiqen të gjitha boshllëqet që mbeten nga heqja e këtyre strukturave duhet të mbushen me kujdes dhe me material të zgjedhur dhe të ngjeshur. Sipërmarrësi do të jetë krejtësisht përgjegjës për sigurimin e punës në vazhdim, të punës së përfunduar, të punëtorëve, të publikut dhe të pasurive që janë pranë.

Të gjitha gërmimet do të mirëmbahen siç duhet, ndërkohë që ato janë të hapura dhe të ekspozuara, si gjatë ditës ashtu edhe gjatë natës. Pengesa të mjaftueshme, drita paralajmëruese, shenja, si edhe mjete të ngjashme do të sigurohen nga Sipërmarrësi. Sipërmarrësi do të jetë përgjegjës për ndonjë dëmtim personi ose pronësie për shkak të neglizhencës së tij.

Sipërmarrësi do të ndërtojë të gjitha drenazhimet dhe do të realizojë kullimin me kanale kulluese, me pompim ose me kova si edhe të gjithë punët e tjera të nevojshme për të mbajtur pjesën e gërmuar të pastër nga ujërat e zeza dhe nga ujëra të jashme gjatë avancimit të punës dhe deri sa puna e përfunduar të jetë e siguruar nga dëmtimet. Sipërmarrësi duhet të sigurojë të gjitha pajisjet e pompimit për punimet e tharjes së ujit si edhe personelin operativ, energjinë e të tjera, dhe të gjitha këto pa kosto shtesë për Punëdhënësin. I gjithë uji i pompuar ose i drenazhuar nga vepra duhet të hiqet në një mënyrë të aprovueshme prej Mbikqyrësit të Punimeve.

Sipërmarrësi do të ketë kujdes të veçantë për shërbimet ekzistuese që janë nën sipërfaqe të cilat mund të ndeshen gjatë zbatimit të punimeve dhe që kërkojnë kujdes të veçantë për mbrojtjen e tyre , si tubat e kanalizimeve, tubat kryesore të ujësjellësit, kabllo të elektrike kabllo të telefonit si dhe bazamentet e strukturave që janë pranë. Sipërmarrësi do të jetë përgjegjës për dëmtimin e ndonjë prej shërbimeve si dhe duhet t’ i riparojë me shpenzimet e tij, nëse këto shërbime janë ose jo të paraqitura në projekt.

Nëse autoritetet përkatëse pranojnë të rregullojnë vetë ose nëpërmjet një Nën-sipërmarrësi të emëruar nga ai vetë, dëmet e shkaktuara në këto shërbime, Sipërmarrësi do të rimbursojë të gjithë koston e nevojshme për këtë riparim, dhe nëse ai nuk bën një gjë të tillë, këto kosto mund t’ i zbriten nga çdo pagesë që Punëdhënësi ka për ti bërë ose do ti bëjë Sipërmarrësit në vazhdim të punimeve.

**Punime mbushje**

Punimet mbushëse do të realizohen në përputhje me përmasat dhe nivelet që tregohen në vizatime dhe/ose siç përcaktohen ndryshe me shkrim nga Mbikqyrësi i Punimeve. Punimet do të realizohen në nivelin që të kënaqin kërkesat e Mbikqyrësit të Punimeve.

Materialet që do të përdoren për punimet mbushëse do të jenë të lira nga gurë dhe pjesë të forta më të mëdha se 75 mm në çdo përmasë, dhe gjithashtu të pastër nga përbërësa druri apo mbeturina të çdo lloji. Materiali mbushës do të ngjeshet sipas mënyrës së aprovuar.

Mbushjet dhe mbulimet do të jenë në shtresëzime të vashdueshme dhe gati horizontale për të arritur trashësinë e treguar në vizatime ose siç mund të kushtëzohet nga Mbikqyrësi i Punimeve. Mbulimi, në punimet e mbushjes dhe mbulimit, me material sipërfaqësor , nuk është i lejuar. Shtresa e sipërme e fundit , e mbushjes dhe e mbulimit duhet të mbahet në gjendje sa më të sheshtë të jetë e mundur. Në vendet ku kërkohet mbushje ose



**“Ndertimi i nenstacionit te ri Akerni 110/35/20Kv dhe zhvillimi i linjes 35 kv nenstacioni Akerni - Aeroporti Vlores”**

mbulim shtesë, lartësia e treguar në vizatime për mbushje dhe mbulim do të rritet në përputhje me udhëzimet e dhëna.

**Punime betonimi**

Sipërmarrësi do të punësojë inxhinier të kualifikuar, të specializuar dhe me eksperiencë, i cili do të jetë përgjegjës për kontrollin e cilësisë të të gjithë betonit. Materialet dhe mjeshtëria e përdorur në punimet e betonit duhet të jetë e një cilësie sa më të lartë që të jetë e mundur, prandaj vetëm personel me eksperiencë dhe aftësi të plotë në këtë kategori punimesh do të punësohet për punën që përfshin ky seksion specifikimesh. Përpara se të jetë kryer ndonjë proces i përgatitjes së llaçit ose betonit, zona brenda armaturave (ose sipërfaqe të tjera sipas zbatimit) duhet të jetë pastruar shumë mirë me ujë ose me ajër të komprimuar. Çfarëdo që ka të bëjë me këtë proces duhet të përgatitet siç është specifikuar.

Asnjë proces betonimi nuk duhet të kryhet derisa Mbikëqyrësi i Punimeve të ketë inspektuar dhe aprovuar (nëse është e mundur) gërmimin, masat e marra për mbrojtjen nga kushtet atmosferike, masat për shpërndarjen e ujit për freskim dhe staxhionim, armaturat, ndalimin e ujit, fugat ndërtimore dhe fiksimin e fundeve dhe masa të tjera, armimin dhe çështje të tjera që duhet të fiksohen, si dhe të gjitha materialet e tjera për betonimin dhe masa të tjera në përgjithësi. Sipërmarrësi duhet t'i japë Mbikëqyrësit të Punimeve njoftime të arsyeshme për të bërë të mundur që ky inspektim të kryhet.

**dh) të dhëna për infrastrukturën e nevojshme për lidhjen me rrjetin elektrik, furnizimin me ujë, shkarkimet e ujërave të ndotura dhe mbetjeve, si dhe informacion për rrugët ekzistuese të aksesit apo nevojën për hapje të rrugëve të reja**

Furnizimi me energji elektrike: Sipermarresi do te beje te mundur furnizimin me energji elektrike ne kantjer, si me kontraktim me OSHE-në për lidhjet me rrjetin kryesor, ose duke parashikuar gjeneratorin e vet per te permbushur kerkesat.

Rrjetet inxhinierike përbëhen nga:

- Sistemi i furnizimit me ujë të nryjeve sanitare.
- Sistemi i kanalizimit të ujërave të ndotura nga sistemi hidrosanitar i objektit.

**Mbetjet**

Mbetjet që do të krijohen, specifikohen sipas kodeve të **Vendimit të Këshillit të Ministrave nr. 402, datë 30.06.2021 “Për miratimin e katalogut të mbetjeve”**. Mbetjet e ngurta qe do te prodhohen nga ndertimi do te jene mbetje te tilla si:

- 17 Mbetje nga ndërtimet dhe prishjet (përfshirë dheun e gërmuar dhe inertet nga prishjet);
- 17 01 01 beton
- 17 01 02 tulla
- 17 02 Dru,qelqe dhe plastika
- 17 02 01 dru,
- 17 02 02 qelqe,
- 17 02 03 plastikë,
- 17 05 dhera
- 17 08 Materiale ndertimi me gips
- 17 09 Mbetje të tjera ndërtimi dhe të prishjeve.
- 19 12 01 materiale letre e kartoni, etj

**Depozitim i mbetjeve inerte të bëhet ne venddepozitim në baze te udhezimeve te Bashkise dhe ne perputhje me VKM Nr.575, date 24.06.2015 “Per miratimin e kerkesave per menaxhimin e mbetjeve inerte”.Transporti i mbetjeve inerte të bëhet me mjete teknologjike të pajisur me licensë të tipit III.2.B në bazë të ligjit Nr. 10463, date 22.09.2011, “Per menaxhimin e integruar te mbetjeve”i ndryshuar dhe të shoqërohet me plotësimin e shtojcës 1 të VKM nr.229, datë 23.04.2014 “Për miratimin e rregullave për transferimin e mbetjeve jo të rrezikshme dhe të dokumentit të transferimit të mbetjeve jo të rrezikshme”**



**“Ndertimi i nenstacionit te ri Akerni 110/35/20Kv dhe zhvillimi i linjes 35 kv nenstacioni Akerni - Aeroporti Vlores”**

**si dhe VKM nr.371, datë 11.06.2014“Për percaktimin e rregullave per dorezimin e mbetjeve të rrezikshme dhe miratimin e dokumentit të dorezimit të mbetjeve të rrezikshme”**

Siguria

Sipermarresi do te mare masa paraprake per mbrojtjen e punetoreve te punesuar dhe te jetes publike si edhe te pasurive ne dhe rreth sheshit te ndertimit. Masat e sigurimit paraprak te ligjeve te aplikushme, kodeve te ndertesave dhe te ndertimit do te respektohen. Makinerite, pajisjet dhe cdo rrezik do te kqyren ose eliminohen ne perputhje me masat paraprake te sigurimit.

Investimet per rruge

Rrjeti rrugor i aksesit është ekzistues.

**e) programin për ndërtimin, kohëzgjatjen e ndërtimit, kohëzgjatjen e planifikuar të funksionimit të projektit, kohën e mundshme të përfundimit të funksionimit të projektit dhe, sipas rastit, edhe fazën e planifikuar të rehabilitimit të sipërfaqes pas mbarimit të funksionimit të projektit;**

Punimet ndërtimore do te zgjasin për një periudhë 1 vjeçare. Kjo është koha normale që duhet për të përfunduar ndërtimin e objektit “Nënstacioni elektrik 110/35/20/kV, 1 x 20/25MVA” në kushte normale. Kjo periudhë është e vlefshme në kushte teknike, juridike e klimë normale, por në rast se do të hasen vështirësi gjatë punimeve mund të ketë edhe shtyrje të afatit. Si rrjedhojë edhe ndikimet e fazës ndërtimore do të zgjasin për aq kohë sa zgjasin punimet përkatëse. Përsa i përket ndikimeve gjatë fazës së funksionimit ato do të jenë prezente për aq kohë sa do të përdoret edhe objekti. Këto ndikime nuk janë me rëndësi të veçantë, këto janë të krahasueshme me çdo objekt banimi.. Të gjitha ndikimet e mësipërme nuk janë të përhershme dhe afatgjata, ato janë të përkohshme dhe afatshkurtra.

**ë) lëndët e para që do të përdoren për ndërtimin dhe mënyrën e sigurimit të tyre (materiale ndërtimi, ujë dhe energji)**

Lëndët e para të përdorura do të jenë kryesisht llaci i betonit i cili blihet i gatshëm nga firmat e prodhimit të betonit në zonë, hekuri për strukturën mbajtëse te strukture, tulla për mbushjen e mureve dhe të mbulesës, material polisteroli për izolim, rere dhe gelqere per suvatimin e mureve, dyer dhe instalimet inxhinierike të brendshme.

Lëndët e para të përdorura do të jenë kryesisht:

- Beton;
- struktura mbajtëse metalike (kollona);
- Material e izoluese (akustike)
- Kollë, Llaçi i betonit i cili blihet i gatshëm nga firmat e prodhimit të betonit në zonë;
- Asfaltobeton dhe granil i zi
- Hekuri, çelik për strukturën mbajtëse të objektit B/A;
- Rërë dhe gëlqere për suvatimin e mureve;
- F.V Dyer
- Instalimet inxhinierike të brendshme;
- Materiale plastike dhe çeliku për punimet e instalimeve të brendshme;

Infrastruktura eshte ekzistuese. Ndertimi do te filloje menjehere pasi subjekti te marre te gjitha lejet, miratimet e duhura, per zhvillimin e ketij aktiviteti.

**f) informacion për lidhjet e mundshme të projektit me projekte të tjera ekzistuese përreth/pranë zonës së projektit;**

Zhvillimi i projektit " NDËRTIMI I N.STACIONIT 110/35/20/kV, 1 x 20/25MVA", do sjelli bashkëpunimin e zhvilluesit me institucionet përgjegjëse të OSHE, Ujësjellës Kanalizime, Rrjetit të telefonisë, për të bërë të mundur lidhjen me infrastrukturen egzistuese.

**“Ndertimi i nenstacionit te ri Akerni 110/35/20Kv dhe zhvillimi i linjes 35 kv nenstacioni Akerni - Aeroporti Vlores”**

g) informacion për alternativat e marra në konsideratë për sa i takon përzgjedhjes së vendndodhjes së projektit dhe teknologjisë që do të përdoret;

N.Stacioni i ri është menduar të ndërtohet në zonën afër fshatit Akerni, Bashkia Vlore, për shkak të pozicionit gjeografik ku ndodhet edhe afër linjes 110kV dhe Aeroportit të ri.

Perfitimet nga ndertimi i këtij N.Stacioni do të jenë:

- Rritjen e sigurisë së furnizimit me energji elektrike të abonentëve familjare dhe bizneseve të zonës turistike bregdetare dhe impianteve fotovoltaike në perspektivë.
- Zhvillimi i turizmit si pjesë e rëndësishme ekonomike e zhvillimit të zonës.
- Sigurinë e furnizimit me energji të Aeroportit të ri, Akerni – Vlore si kusht i domosdoshëm për furnizimin e tij.

Kjo zonë dhe vendndodhje është e pershtatshme për këtë instalim infrastrukturor. Proçeset teknologjike në këtë projekt janë ato të fazës ndërtimore nëpërmjet punimeve të ndërtimit të cilat do të kryhen nga firma ndërtuese.

g) të dhëna për përdorimin e lëndëve të para gjatë funksionimit, përfshirë sasinë e ujit të nevojshëm, të energjisë, lëndëve djegëse dhe për mënyrën e sigurimit të tyre.

Lëndët e para të cilat do të përdoren gjatë funksionimit të këtij aktiviteti, do të jenë: uji, energjia elektrike, si edhe mallra të konsumit të përditshëm.

h) të dhëna për aktivitetet e tjera që mund të nevojiten për zbatimin e projektit, si ndërtimi i kampeve apo rezidencave etj.

Për zbatimin e këtij projekti nuk do të nevojitet ndertimi i kabanonëve apo rezidencave, pasi të punësuarit do të merren nga zonat përreth dhe nuk lind nevoja e të fjeturit pranë objektit.

i) informacion për lejet, autorizimet dhe licencat e nevojshme për projektin, në përputhje me përcaktimet e bëra në legjislacionin në fuqi, si dhe institucionet kompetente për lejimin / autorizimin / licencimin e projektit.

Subjekti është në procesin e marrjes së lejeve përkatëse.

j) kopje të lejeve, autorizimeve dhe licencave që disponon zhvilluesi për projektin e propozuar, në përputhje me përcaktimet e bëra në legjislacionin në fuqi, si dhe institucionet kompetente për lejimin / autorizimin / licencimin e projektit.

Nuk disponon ende, pasi është në fazën e marrjes së lejeve përkatëse.

Xhekiola  
Beqiri

Digitally signed by  
Xhekiola Beqiri  
Date: 2024.04.30  
14:33:24 +0200