

PËRMBLEDHJE JOTEKNIKE PËR AKTIVITETIN:

<i>Referuar shtojcës 1 të ligjit 52/2020 "Për disa ndryshime në ligjin Nr.10448, Datë 14.7.2011, "Për Lejet e Mjedisit", Të ndryshuar.</i>	ID 3.6 "Minierat nëntokësore dhe veprimtaritë e lidhura me to". ID 3.7 "Nxjerrja e mineraleve, rërës dhe argjilës nga minierat me shfrytëzim në qiell të hapur dhe nga gurore".
<i>Referuar Ligjit Nr. 10440, Datë 7.7.2011 - Për Vlerësimin e Ndikimit në Mjedis, i ndryshuar</i>	SHTOJCA 1. PIKA 19. Gurore dhe miniera sipërfaqësore, ku sipërfaqja e vendit është mbi 0,5 hektarë. SHTOJCA 2. PIKA 2. Industritë Nxjerrëse. 2.2 Minierat nëntokësore.



SUBJEKTI: "RO-GENT-1" SHPK

NIPT L06510401F

VENDNDODHJA:

Dibër, Bulqizë, Zona Minerare Nr. 693, objekti "Takimi i Parë".

1. PROFILI I OPERATORIT

Subjekti "RO-GENT-1" është i regjistruar ne QKB me Formë Ligjore si **Shoqëri me përgjegjësi të Kufizuar (SHPK)**, i pajisur me Nr. Identifikimi **NIPT L06510401F**, me Administrator **Arben Çupi**.

Fusha e veprimtarisë së operatorit konsiston në kërkim, zbulim, nxjerrje, prodhim, shfrytëzim dhe tregëtim të mineraleve të ndryshëm (krom etj) me shumicë e pakicë dhe eksport-import.

Subjekti kërkon të aplikojë për VNM të thelluar dhe për ndryshim thelbësor në kushtet e lejes së mjedisit Tipi B.

Aktivitetet të cilat subjekti do të ushtrojë janë:

<i>Referuar shtojcës 1 të ligjit 52/2020 "Për disa ndryshime në ligjin Nr.10448, Datë 14.7.2011, "Për Lejet e Mjedisit", Të ndryshuar.</i>	ID 3.6 "Minierat nëntokësore dhe veprimtaritë e lidhura me to". ID 3.7 "Nxjerrja e mineraleve, rërës dhe argjilës nga minierat me shfrytëzim në qiell të hapur dhe nga gurore".
<i>Referuar Ligjit Nr. 10440, Datë 7.7.2011 - Për Vlerësimin e Ndikimit në Mjedis, i ndryshuar</i>	SHTOJCA 1. PIKA 19. Gurore dhe miniera sipërfaqësore, ku sipërfaqja e vendit është mbi 0,5 hektarë. SHTOJCA 2. PIKA 2. Industritë Nxjerrëse. 2.2 Minierat nëntokësore.

Referuar shtojcës 1 te ligjit 52/2020 "PËR DISA NDRYSHIME NË LIGJIN NR.10448, DATË 14.7.2011, "PËR LEJET E MJEDISIT", TË NDRYSHUAR.

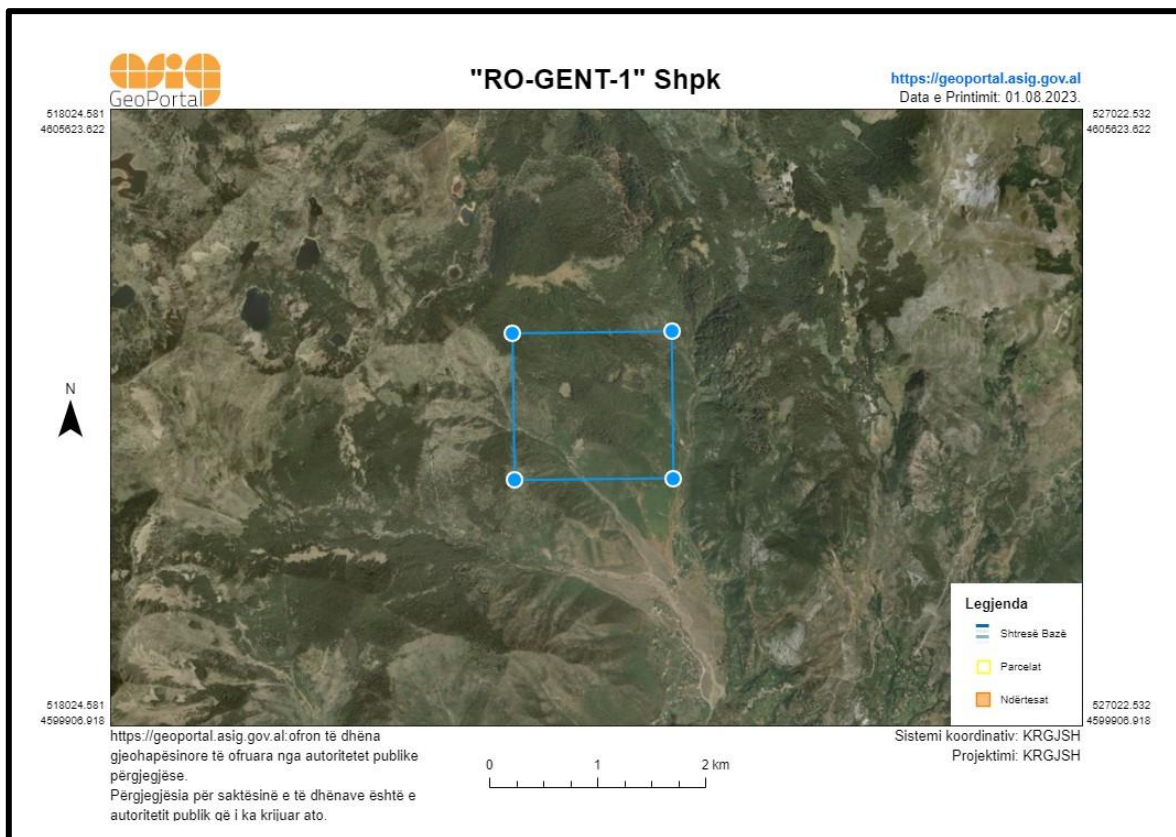
2. OBJEKTIVAT E RAPORTIT:

1. Identifikimi i ndikimeve të mundshme në mjedis (Emetimet në ajër, Gjenerimi i zhurmave; Ndikimi në florë/faunë; Mbetjet e gjeneruara; Ndikimi social-ekonomik; Ndikimi në cilësinë e jetës në qendrat e banuara; Ndikim në peisazhin e zonës).
2. Gjetja e alternativave që janë me miqësore me mjedisin dhe propozimi i masave të duhura për zvogëlimin e ndikimeve të mundshme potenciale negative gjatë zbatimit të aktivitetit.
3. Lehtësimi i infomimit të publikut dhe organeve vendim-marrëse mjedisore, lidhur me zbatimin e aktivitetit.

3. VENDODHJA E AKTIVITETIT

Vendi ne te cilin do te zhvillohet aktiviteti që do të kryejë subjekti ndodhet në vendndodhjen:
"Dibër, Bulqizë, Zona Minerare Nr. 693, objekti "Takimi i Parë".

NR.	X	Y
1.	4438468	4603908
2.	4439940	4603908
3.	4439940	4602549
4.	4438468	4602549



4. PERSHKRIMI I AKTIVITETIT

ID 3.6 “Minierat nëntokësore dhe veprimtaritë e lidhura me to”.

Lendet e para që do perdoren

Ne veprimtarine minerare te nxjerrjes se mineralit te kromit, si lende e pare sherben vete minerali I kromit.

Per hapjen e punimeve minerare nentokesore (horizontale, te pjerrëta e vertikale) si dhe ne rrëzimin e mineralit te kromit ne dhomat e shfrytëzimit perdoret metoda e shpimit te birave me çekiç shpues me ajër te koprimuar e eksplozimi i tyre behet me lende eksplozive te përdorimit civil te llojit amonite e dinamite ku ne nxitjen fillestare e transformimit eksploziv, eksplozimit te lendeve plasëse nga te ngurta ne gazra ku presioni i tyre shkatërron shkëmbin ne zonën e birave te bëra sipas pasaportave teknike përkatëse, perdoren kapsolle te zakonshme, elektrike e nonel.

Hapja e gjysme trashëve

Realizohet me ane te puneve shpim plasjeve. Punet e shpim plasjeve realizohen me cekic pneumatik dhe me lende plasese dinamitose lloje te tjera. Fillimisht hapen birat, numri I birave eshte ne funksion te llojit te punimit. Nxjerrja e mineralit te kromit realizohet me punimin shpim plasje, berje birash, mbushje me lende plasese dhe shperthim I tyre.

Plasja ose shperthimi I birave

Rrezimi I sterilit apo mineralit te kromit behet pas shperthimit te birave te mbushura me dinamit. Ne karriere perdoret shperthimi I minave me aparat. Te gjitha punimet ne miniere e karriere, galerite, oxhaqet, furnelet, traverstat etj ne karriere, givsen trashete, sheshet e puneve. Shkallet etj, hapen sipas pasaportave teknike te miratuara nga struktura perkatese, nga keto pasaporta jane te detajuara, permasat e punimit, lloji I punimit, lloji I armatimit menyra e vendosja e makinerive, numri I birave, thellesia e tyre, thellesia e lendes eksplozive qe do te vendoset ne secilen bire etj.

Seksioni I punimeve

Punimet minerare ne kete objekt kryesisht avancojne ne shkembinj qe perfaqesohen, donite, peridotite dhe serpenitinite, fortesia e tyre luhetet nga 6-8 dhe e punimeve qe hapen me ne kromite me fortesi 6-7. Sikurse vihet re kemi te bejme me shkembinj qe kane qendrushmeri mesatare deri ne te larte, te cilat favorozojne kushtet tekniko minerare te vendburimit dhe funksionit qe do te kryeje ne varesi te sistemit te shfrytezimit.

Shpimi I birave.

Ky proces eshte I domosdoshem per te krijuar hapsirat ku do te vendoset lenda plasese, dinamiti. Ai realizohet me cekic pneumatik dhe batomine, e pajisur me koke baromine, me

fortesi disa here me e madhe sesa e shkembit apo mineralit. Cekici pneumatik vendoset ne pune me ane te ajrit te komprimuar. Birat hapen me diameter 38-40mm, gjatesia e tyre varet nga lloji I punimit ajo varion 2-2.2 ml, per punimet minerare te hapjes ndersa ne shfrytezim ajo mund te arrije deri ne 5ml. Numri I birave eshte ne funksion te punimit. Ne punime horizontale kryesore nurmi I birave eshte 14, ndersa ne punime minerare ne punime nencati numri I birave eshte 8-10. Ne punimet vertikale nurmi I birave eshte 6-8. Ajri I komprimuar I cili perdoret per venien ne pune te cekicit shpues prodhohet nga motokompresori me kapacitete 10 m³. Berja e birave eshte operacion I behet nga punonjes te kualifikuar ne miniere, nga minatori.

Mbushja e birave dhe taposja e tyre.

Ky operacion klasifikohet si nder me kryesoret dhe kerkohet jo vetem kualifikim por edhe shume kujdes, prandaj mbusha dhe taposja e minave kryhet nga punonjes te kualifikuar dhe me eksperinca ne miniere, zjarrmetaret etj. Pasi minatori ka perfunduar berjen e birave ne frontin e punes, zjarrmetari I mbush ato me dinamit. Bira mbushet me dinamit me 2/3 e gjatesise se saj pjesa tjeter e bires 1/3 mbushet me material taposues. Per taposje perdoret argjila e cila eshte material shum I mire. Dinamiti eshte ne forme llokumi me gjate 25-40 cm dhe me diameter deri ne 30mm, llokumet e dinamitit futen nje e nga nje ne bira me ane te shkopit te zjarrmatorit. Ne llokumin e pare te dinamitit vendoset kapsolli I cili eshte I lidhur me fitilin e zjarr percjelles. Gjatesia e fitilit eshte e ndryshme ne varesi te numrit te birave, por asnjehere me e shkurter se 2ml. Pasi jane futur llokumet e dinamitit dhe jane bere lidhjet e nevojshme behet taposja me argjile. Operacioni eshte pjese e punimeve te shpim plasjes eshte dhe ndezja e minave apo birave sic quhet ne gjuhen teknike minerare. Kemi dy lloj shperthimesh me dore dhe me aparat, (I komanduar ne distance). Ne rastin e ndezjes se minave me dore numri I tyre nukduhet ti kaloje 16 cope, ne te kundert plasja duhet te realizohet me grup zjarrmetaresh ose me aparat plases ne distance.

Kontrolli I frontit te punes

Kontrolli I frontit I frontit te punes eshte nje operacion mjaft I rendesishem. Pas shperthimit te minave si rezultat I fuqise dermueze te dinamitit, eshte realizuar rrezimi I mineralit apo sterilit, por njekohesisht zona nga e cila eshte shkeputur kjo mase, eshte e paqendrusehme dhe me copa shkembit te varura te cilat nga momenti ne moment mund te shkeputen nga tavani apo faqet ansore te punimeve minerare dhe frontit te shfrytezimit dhe mund te aksidentojne puntoret deri ne humbje jete. Per te parandaluar aksidentet e kesaj natyre, menjehere pasi eshte ajrosur fronti minatori se bashku me zjarrmetarin kontrollojne frontin e punes per ndonje parregullsi dhe vecanerisht copat e varura duke siguruar frontin per pune te metejshme te parezikshme.

Ngarkimi I mineralit apo sterilit ne frontin e punes.

Minerali apo sterili I fituar nga plasja e birave ngarkohet ne vagon zakonisht per tu transportuar ne siperfaqe. Ngarkimi behet zakonisht me lopate nga puntorete frontit. Ato pasi behet ajrimi dhe kontrolli I frontit. Ato pasi behet ajrimi dhe kontrolli I frontit fillojne e mbushin vagonat me steril. Ne sistemin e shfrytezimit qe perdoret ne miniere, ne punimet prerese qe kalojne ne mineral, ngarkimi realizohet me lopate nga puntoret, ndersa ne

shfrytezim, ngarkimi behet nga tramoza, cka nenkpton qe minerali I rrezuar grumbullohet per efekt te gravitetit ne nje hapsire e cila sherben si venddepozitimi e pajisur me nje dere levizese e cila kur hapet e lejon mineralin te derdhet direkt ne vagon.

Armatimi i frontit te punes.

Punimet minerare nentoksore hapen ne formacione shkembore. Keto formacione shkembore ne varesi nga shkeminjte perberes jane te qendrueshem, me pak te qendrueshem dhe te paqendrueshem.

Ne ato raste kur punimet minerare jane te pa qendrueshme eshte e detyrueshme qe punimet qe hapen duhet te armatosen. Armatimi i punimeve siguron qendrueshmerine e tyre dhe mbron punetoret nga aksidentet.

Ne miniere punimet minerare jane hapur ne shkembinj te qendrueshem, vetem ne disa meta ka qene i nevojshem armatimi i punimeve. Armatimi i punimeve eshte bere me elemente drusore te parapergatitura me pare ne siperfaqe. Elementet e armatimit jane kapela dhe dy kembet, kapela vendoset ne tavan mbi dy kembet te cilet vendosen ne dy anet e galerise. Armatura e drurit qe perdoret ka diameter nga 12-15 cm, ne disa raste, kryqezim punimesh deri ne 20 cm.

Largimi i ujrave nga miniera

Largimi i ujrave nga miniera do te realizohet nga punimet horizontale, me hapjen e kanaleve anesore me pjerresi 5 – 7% ne drejtim te daljes ne siperfaqe.

Objekti eshte ne koder dhe nuk ka rrezik te permbytet nga ndonje perrua qe eshte ne siperfaqe, por sidoqofte duhet ushtruar kujdes qe ujrat siperfaqesore te sistemohen dhe te mos futen ne miniere nepermjet hapsirave te shfrytezimit.

ID 3.7 “Nxjerrja e mineraleve, rërës dhe argjilës nga minierat me shfrytëzim në qiell të hapur dhe nga guroret”.

Sistemi i zgjedhur i shfrytezimit me punime siperfaqesore, me qiell te hapur-karriere siguron:

- Efektivitet te larte te shfrytezimit te objektit dhe percakton tipin e mjetit te ngarkimit, transportit, permasat e karrieres, elementet kryesore gjeometrike, si dhe treguesit tekniko -ekonomik te punes ne karriere;
- Nxjerrjen ne volum e cilesi te mineralit qe kerkohet per tu prodhuar ne dite, muaj, e vite me leverdi ekonomike e siguri maksimale ne pune.

Pershkrimi proceseve te seleksionimit, thyerjes, fraksionimit, pasurimit apo metoda te tjera qe do te perdoren per perpunimin e mineralit.

Gjate punimeve te shfrytezimit krahas prodhimit te mineralit te kromit do te kemi perzierje te mineralit me copa shkembinjsh qe dalin gjate procesit te rrezimit dhe hapjes se punimeve te kerkimit per trupin e mineralizuar. Per kete qellim ne objekt do te parashikohet edhe procesi i seleksionimit i cili do te kryhet ne siperfaqe, duke larguar ne menyre mekanike heqjen e gureve me dore. Seleksionimi I minerali do te behet direkt ne frontin e punes. Shfrytezimi do te jete i kombinuar me qiell te hapur-kantjere me transport per pjesen e siperme afer siperfaqes, dhe me nentoke me galeri nenkati, me hapesira te hapura varianti i

pare, per pjesen me ne thellesi te renies se trupit, duke ruajtur ne pergjithesi elementet e sistemeve te shfrytezimit qe cituam me siper gje qe krijon mundesine e seleksionimit direkt ne frontin e punes Gjate avancimit te punimeve te pergatitjes, sic jane galerite e bllokut e te nenkatit, do te perdoret menyra e seleksionimit.

Pershkrimi i programit te shfrytezimit dhe/ose perpunimit te mineraleve te propozuara

Ne baze te sasise dhe cilesise se mineralit qe kane objektet dhe menyres se shfrytezimit do te parashikohet edhe programi i shfrytezimit duke u mbeshtetur ne hapjen dhe pergatitjen e vendburimit si dhe ne planifikimin e sasise se prodhimit qe do te prodhohet per cdo vit. Gjate kryerjes se punimeve pergatitore do te vazhdoje edhe shfrytezimi mineralit te kromit ne pjeset qe pershkruam me siper dhe do te zbatohet nje grafik i sakte per zhvillimin e punimeve pergatitore dhe te shfrytezimit.

4.1. Menaxhimi I instalimit

Organograma



Persa i perket struktures se operimit te aktivitetit nga ana e administratorit te shoqerise eshte bere edhe ndarja e detyrave dhe puneve qe do kryeje secili nga punonjesit.

Tabela e meposhteme jep informacion mbi kushtet e punes.

KUSHTET E PUNËS					
Numri total i punonjësve	17				
Shpërndarja e punonjësve	ZYRA	PRODHIMI	MIRËMBAJTJA	MAGAZINIMI	TË TJERA
	4	10	1	2	-
Turnet dhe aktivitetet	Zyrat / administrata		Instalimet		
	08⁰⁰-16⁰⁰		08⁰⁰-16⁰⁰		
Orët e punës	Zyrat / administrata		Instalimet		
	8 orë/ditë		8 orë/ditë		
Numri i ditëve të punës në vit	312 ditë/vit				
Numri i orëve në vit	312 ditë x 8 orë = 32496 orë/vit				
Variacionet sezonale	Nuk preket nga variacionet sezonale				
Turnet dhe numri i punëtorëve për turn	Gjatë variacioneve sezonale		Pjesa tjetër e vitit		
	Nuk ka		1 turn → 08⁰⁰-16⁰⁰		
Periudhat gjatë të cilave kompania mbyllet	Pushimet		Dita e dielë është pushim. Gjithashtu sipas kodit të punës, punëmarrësve u takojnë 20 ditë/pune pushimit në vit.		
	Ndërprerje të rregullta të funksionimit		Nuk ka		

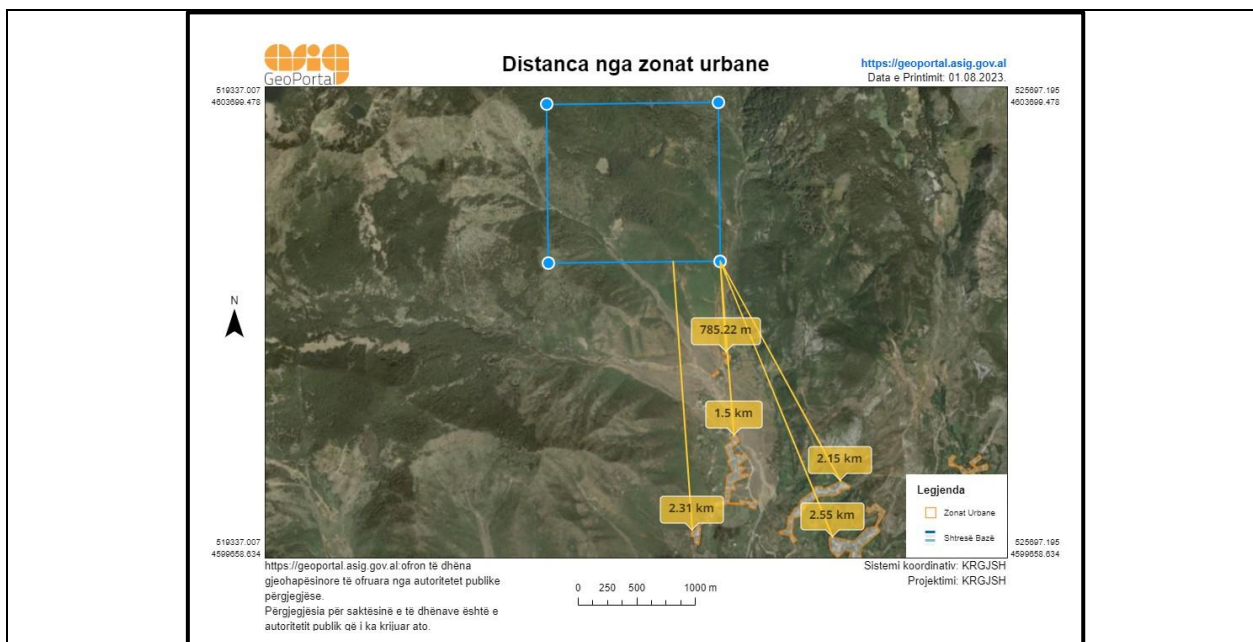
4.2. Lëndët ndihmëse

Lëndë/ materiale ndihmëse
Ujë
Karburant
Lëndë plasëse

5. IDENTIFIKIMI DHE VLERESIMI I SHKARKIMEVE DHE NDIKIMEVE NE MJEDIS

Mjedisi është gjithmonë i prekur nga veprimtaritë e ndryshme që ushtrohen në të, por ndikimi mund të jetë i ndryshëm. Kjo është e lidhur ngushtë me vetë llojin e veprimtarisë, e cila mund të ketë impakt të drejtpërdrejtë, të tërthortë, të rëndësishëm apo mesatar të pranueshëm. Duke iu referuar natyrës së aktivitetit në fjalë, gjatë zhvillimit të tij pritet që të ketë shkarkime minimale në mjedis. Ndikimet e mundshme gjatë ushtrimit të këtij aktiviteti janë të përshkruara në tabelën e mëposhtme.

RREZATIMI JONIZUES
<i>***Nga zhvillimi i aktivitetit nuk do të ketë rrezatime jonizuese, pasi vetë natyra e aktivitetit nuk shoqërohet me ndikime të tilla.</i>
VIBRACIONE
<i>***Ushtrimi i aktivitetit, do të shoqërohet me gjenerim të vibracioneve, vetëm gjatë përdorimit të lëndëve plasëse, por vlen të theksohet se pothuajse nuk do të ndihen aspak, pasi procesi realizohet totalisht nëntokë dhe shumë larg qendrave të banuara.</i>
NDIKIMET NË POPULLËSI
<i>*** Operimi i mëtejshëm i aktivitetit nuk pritet të ketë ndikime negative në popullësinë e zonës, kjo për faktin se aktiviteti është i pozicionuar në një distancë mjaft të madhe nga qendrat e banuara. Madje ky aktivitet është një e mirë publike, e cila do t'i shërbejë të gjithë komunitetit të zonës në aspektin e punësimit. Subjekti do të mbajë brenda normave gjenerimin e zhurmave dhe të shkarkimeve në ajër me qëllim që zhvillimi i aktivitetit mos të çënojë popullësinë e zonës ku ushtrohet aktiviteti.</i>



NDIKIMET NË AJËR

*****Ushtrimi i këtij aktiviteti do të shoqërohet me shkarkime në ajër të gazeve dhe grimcave të ngurta të përmasave të ndryshme si PM_{10} , $PM_{2.5}$, që gjenerohen nga lëvizja e mjeteve të transportit, të cilat do të transportojnë mineralin e kromit.**

Për sa i përket këtyre shkarkimeve do të jenë në vlera normale, kjo për vetë faktin se mjetet nuk do të jenë gjatë gjithë kohës në lëvizje. Ato gjithashtu do t'u nënshtrohen kontrolleve periodike në servise në mënyrë që të kenë një performancë pune sa më të mirë dhe pa ndikime në mjedis. Punonjësit që janë të punësuar në këtë instalim janë të pajisur me veshje mbrojtëse (maska), me qëllim uljen e ndikimit që shkaktojnë këto shkarkime në shëndetin e tyre.

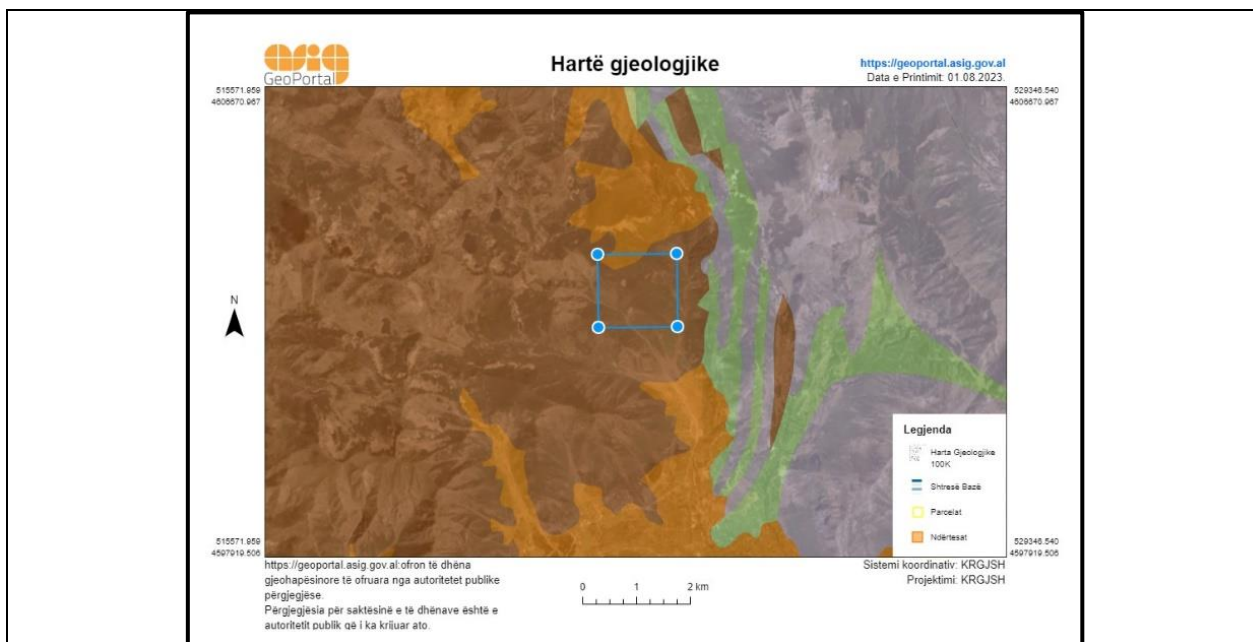
NDIKIMET NË UJËRA

*****Zona ku ushtrohet aktiviteti shtrihet mbi pellgun ujëmbajtës të **basenit Mat**.**

Gjatë zhvillimit të aktivitetit nuk është i nevojshëm përdorimi i ujit, si rrjedhojë nuk do të ketë shkarkime të ujërave të ndotura.

Zhvillimi i aktivitetit nuk do të shoqërohet me ndikime në modelin drenazhues të tokës. Ushtrimi i këtij aktiviteti në kushte optimale dhe përfundimi i veprimtarisë në objekt, nuk do të ndikojë në nivelin e ujërave nëntokësore, në rrugët ujore dhe në rrjedhën e ujërave nëntokësore. Në zonën e shfrytëzimit dhe përreth saj nuk ka burime ujore nëntokësore apo sipërfaqësore.

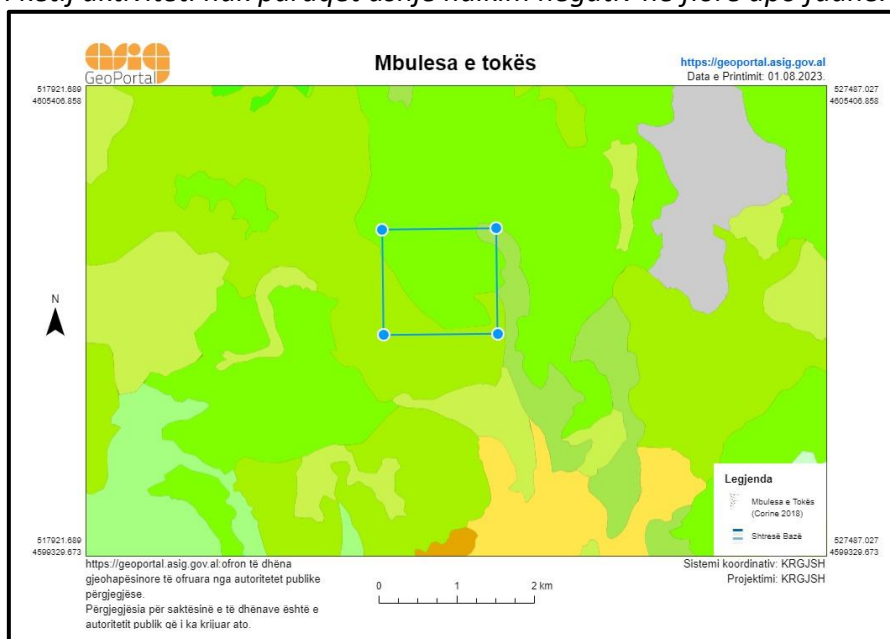
Objekti mineralar është i pozicionuar në distanca relativisht të largëta nga burimet ujore si më poshtë vijon:



NDIKIMET MBI FLORËN DHE FAUNËN

*****Aktiviteti ushtrohet në nëntokë. Zona në të cilën ushtrohet aktiviteti është e njohur ndër vite si një zonë ku ushtrohet vetëm aktivitetet minerar. Në të nuk takohen elementë të spikatur të florës dhe faunës. Aspekti faunistik i lidhur ngushtë me mjedisin rrethues paraqet një larmi biologjike shumë të varfër.**

Pra zhvillimi i këtij aktiviteti nuk paraqet asnjë ndikim negativ në florë apo faunë.



NDIKIMET NË KLIMË

*****Gjatë zhvillimit të aktivitetit nuk priten ndryshime të dukshme klimaterike, si në drejtim të përmirësimit ashtu edhe në atë të përkeqësimit të saj. Nuk do ketë ndryshime në temperaturë, në drejtim të erës, në sasinë e reshjeve. Pra kryerja e këtij aktiviteti nuk ndikon aspak në kushtet klimaterike të kësaj zone.**

MENAXHIMI I MBETJEVE

MBETJE JO TË RREZIKSHME URBANE

Nga zhvillimi i aktivitetit të punonjësve, do të gjenerohen mbetje urbane me kodin **20 01 01**; **20 01 02** dhe **20 03 01**. Këto mbetje do të vendosen në kontenerë (kosha) brenda territorit të aktivitetit, për t'u depozituar më pas në vendet e përbashkëta të përcaktuara nga Njësia e Qeverisjes Vendore. Kontenerët do të jenë me ngjyra, në mënyrë që mbetjet të ndahen që në burim, gjithashtu ato do të jenë të mbyllur, për të evituar përhapjen e aromave të pakëndëshme, sidomos në kohë me temperatura të larta dhe në kontakt me lagështirën.

MBETJE NGA AKTIVITETI I SHFRYTËZIMIT TË OBJEKTIT MINERAR

Mbetjet sterile të gjeneruara nga proceset e shfrytëzimit të objektit mineral, fillimisht do të grumbullohen në vend-depozitim dhe do të ripërdoren për rehabilitimin e objektit mineral, duke mos lejuar humbjen e asnjë lloji materiali.

NDIKIMET NGA ZHURMAT

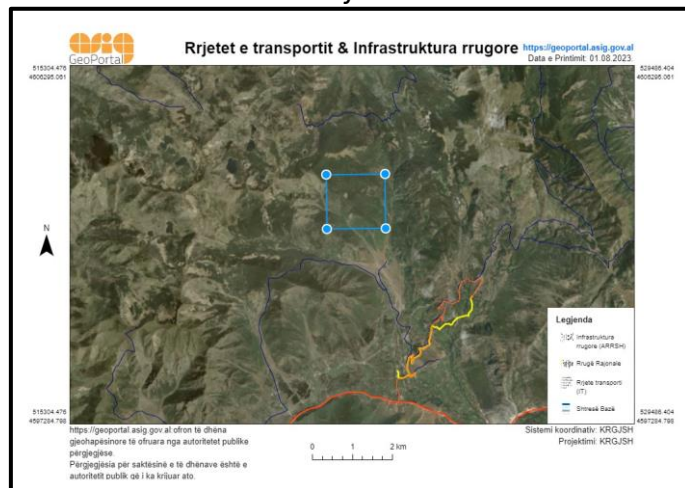
*******Aktiviteti që do të zhvillojë subjekti do të shoqërohet me gjenerime zhurme nga mjetet e transportit që shërbejnë për transportin e mineralit, gjithashtu edhe nga shpim-plasjet. Lënda plasëse do të përdoret në harqe kohore mjaft të shkurtra, vetëm një herë në ditë nga personi adapt dhe gjithmonë duke respektuar pasaportat e shpim-plasjeve.

Theksojmë faktin se aktiviteti do të zhvillohet larg zonave urbane të banuara dhe zhurmat e krijuara nga zhvillimi i aktivitetit nuk do të ndikojnë aspak në to.

Subjekti do të respektojë vlerat e lejuara të zhurmave dhe do të funksionojë brenda fashës orare të përcaktuar në Udhëzimin e Përbashkët Nr.2, Datë 15.11.2023 "Për nivelin kufi të zhurmës për një mjedis të dhënë dhe për fushën e veprimtarive Ekonomike-Shoqërore".

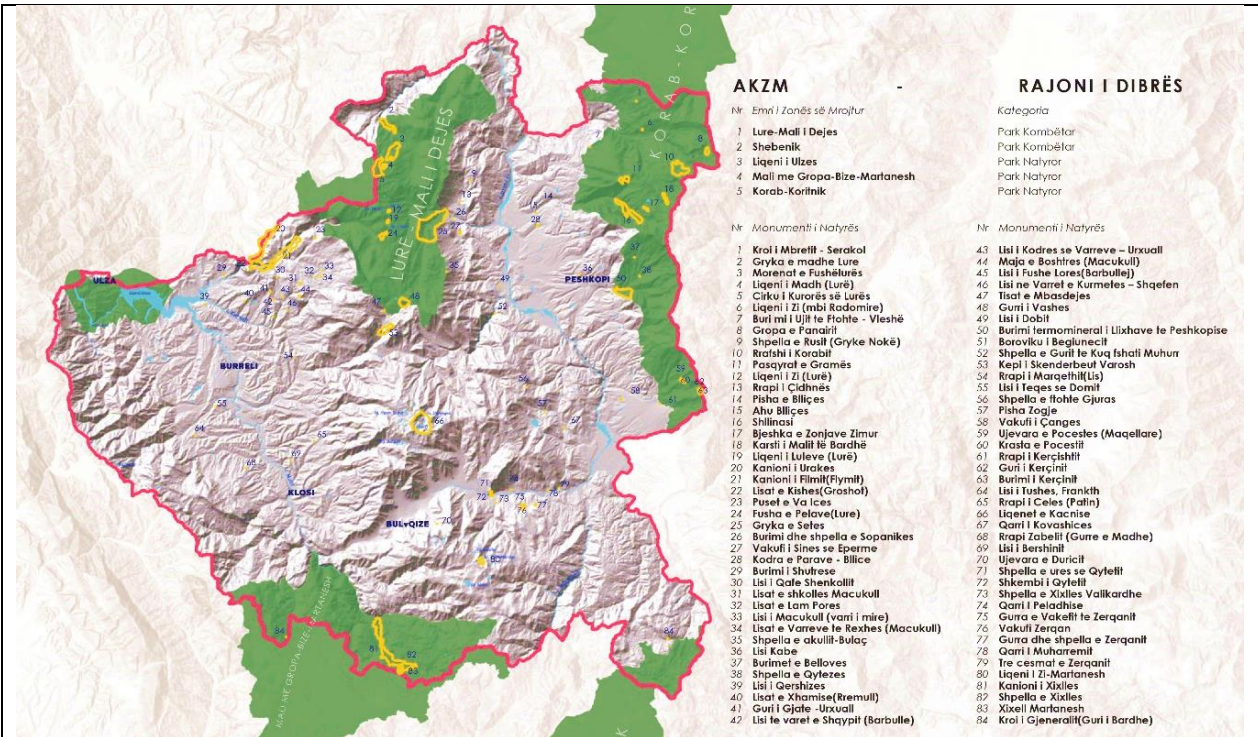
NDIKIMET E AKTIVITETIT NË RRUGËT LOKALE DHE TRANSPORTIN

Operatori ka krijuar rrugë hyrëse për në zonën që shfrytëzon, të cilat i mirëmban në vazhdimësi. Gjatë zbatimit të aktivitetit nuk do ketë ndryshime të rrejtjes së rrugëve lokale dhe transportit. Për rrjedhojë aktiviteti nuk do ndikojë absolutisht në rrugët lokale dhe transport, përkundrazi subjekti është angazhuar të mirëmbajë rrugët ekzistuese dhe ato lokale të transportit me qëllim të mbarëvajtjes sa më të mirë të aktivitetit të tij.

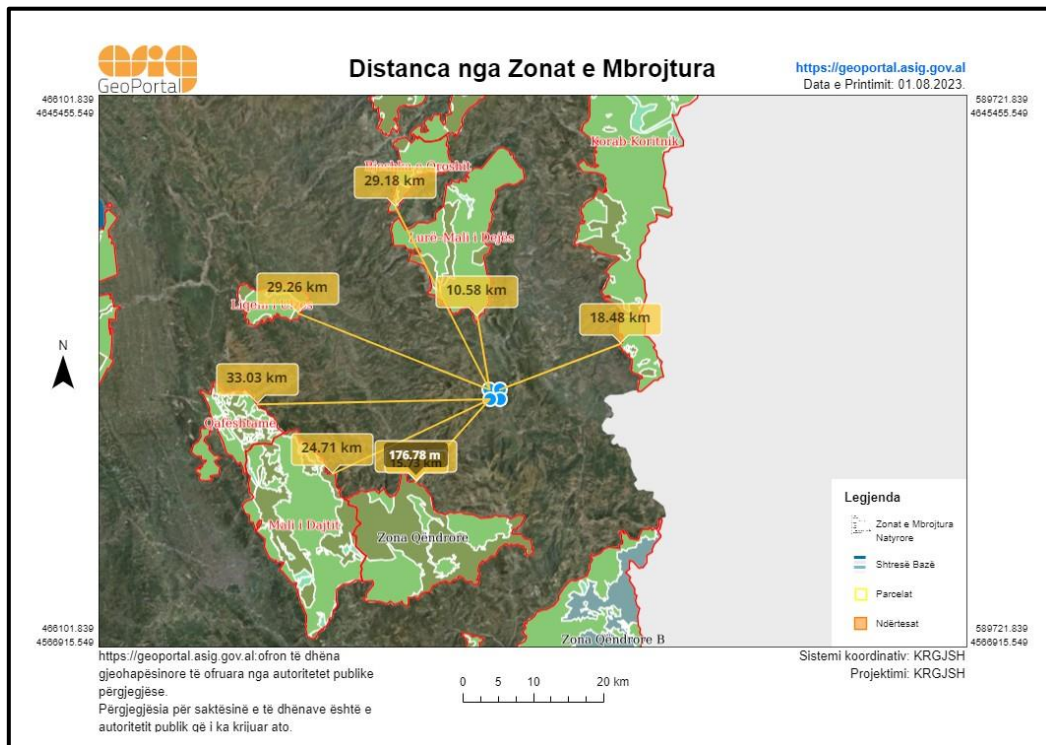


NDIKIMET E AKTIVITETIT TË ZHVILLIMIT MBI NDËRTIMET, TRASHËGIMINË ARKITEKTONIKE HISTORIKE DHE ZONAT E MBROJTURA

PERMBLEDHJE JOTEKNIKE NIPT L06510401F



*****Aktiviteti që ushtron shoqëria zbatohet në një zonë, në sipërfaqen e së cilës dhe në nëntokën e saj nuk ka ndërtime lidhur me trashëgiminë arkitektonike dhe historike, tiparet arkeologjike, si dhe mbi vepra të tjera. Kjo tregon që zona është e lirë për të realizuar këtë aktivitet dhe që zhvillimi i aktivitetit nuk ndikon në këto zona si në përmirësim apo përkeqësimin e tyre. Gjithashtu vërehet një distancë e konsiderueshme e Zonave të Mbrojtura me ligj nga objekti minerar.**



NDIKIMI SOCIAL-EKONOMIK

Me operimin e këtij aktiviteti pritet të ketë një impakt pozitiv në ekonominë e rajonit. Operatori do të punësojë personel të zonës, duke bërë të mundur rritjen në nivelin ekonomik dhe të punësimit.

Analiza S.W.O.T	
FUQITË	DOBËSITË
<ul style="list-style-type: none"> ✓ Potencial për zhvillimin ekonomik të zonës. ✓ Trajtimi dhe menaxhimi i duhur i mbetjeve të gjeneruara gjatë shfrytëzimit. ✓ Afërsia e tij me zonat kryesore të vendit, industriale, tregëtare dhe të transportit. ✓ Përbushja e standarteve për këtë lloj aktiviteti. ✓ Personeli është i kualifikuar. ✓ Kapaciteti 'prodhues' për plotësimin e nevojave të tregut vendas dhe të huaj. 	<ul style="list-style-type: none"> ✓ Keqpërdorimi ose pamundësia për të përdorur makinerive e instaluara. ✓ Largimi apo mungesa e stafit të kualifikuar. ✓ Konkurenca e pandershme dhe mosrespektimi i detyrimeve dhe përcaktimeve ligjore nga subjektet që ushtrojnë të njëjtin aktivitet.
MUNDESITË	RREZIQET
<ul style="list-style-type: none"> ✓ Mundësi punësimi dhe zgjerimi për njerëz të kualifikuar lokalë. ✓ Shtimi i pajisjeve dhe aparaturave moderne. ✓ Shfrytëzimi maksimal i mineralit të kromit. ✓ Mundësi përfitimi ekonomike nga prodhimi, shitja dhe eksportimi i produktit. ✓ Ofrimi i produktit me cmime të konkurueshme në tregun vendas e të huaj. ✓ Ripërdorim të mbetjeve që gjenerohen brenda instalimit. 	<ul style="list-style-type: none"> ✓ Aksidente të paparashikuara nga pakujdesia e individëve të punësuar. ✓ Mosrespektimi i protokolleve të punës nga punonjësit. ✓ Dukuritë natyrore, kryesisht nga tërmetet, zjarret, përmbytjet apo katastrofat të tjera si shëmbje. ✓ Përdorimi i lëndëve plasëse në mënyrën e gabuar. ✓ Çlirimi i gazeve ndotës në nëntokë gjatë shfrytëzimit.

6. MASAT ZBUTESE DHE PARANDALUESE TE NDIKIMEVE NE MJEDIS

EFEKTET E MUNDSHME	MASAT ZBUTËSE
Emetimet në ajër	<ul style="list-style-type: none"> • Do të përdoren pajisje dhe mjete pune me kushte të mira teknike. • Gjithashtu, në mënyrë të vazhdueshme do të bëhet kontrolli i kushteve teknike të këtyre mjeteve për të shmangur dhe parandaluar rrjedhjet e lubrifikantëve në mjedis, emetimin e elementëve ndotës të gaztë, si dhe për parandalimin e ndonjë avarie të mundshme teknike. • Nga ana e subjektit behet ne menyre periodike dhe te vazhdueshme matja e pranise se gazrave ne punimet nentokesore. • Do te aplikohen sprucime per minimizimin e ndotjes se ajrit.
Zhurmat	<ul style="list-style-type: none"> • Punonjesit jane te pajisura me te gjitha mjetet dhe masat e nevojshme per mbrojtjen nga rritja e nivelit te gjenerimit te zhurmes. • Nga ana e subjektit behet kontrolli ne menyre te vazhdueshme te mjeteve te punes, me qellim reduktimin e gjenerimit te zhurmave. • Drejtuesi Teknik ka nje rol te vecante dhe kryesor ne menaxhimin e perdorimin e lendeve plasese. • Subjekti siguron zbatimin e normave dhe dizpozitave ligjore ne fuqi ne lidhje me zhurmat.
Shkarkimet në ujëra	<ul style="list-style-type: none"> • Projekti nuk do te kete ndikime ne modelin drenazhues te tokes pasi nuk prek sisteme te ndryshme te ndertuara ose projektuar drenazhimi. Ushtrimi i ketij aktiviteti, ne kushte optimale dhe perfundimi i veprimtarise ne objekt, nuk do te ndikojne ne nivelin e ujrave tokesore, ne rruget ujore dhe ne rrjedhen e ujrave nentokesore. Ne zonen e shfrytezimit dhe perreth saj nuk ka burime ujore nentokesore dhe shpime te ndryshme te karakterit hidrogeologjik.
Flora/Fauna	<ul style="list-style-type: none"> • Duke u bazuar në tipologjinë e projektit të propozuar për ndërtim, nuk pritet të shkaktohen ndikime negative në mjedis dhe në biodiversitetin e zonës, apo të ndikojë në humbjen dhe fragmentirizimin e habitateve.
Mbetjet e ngurta	<ul style="list-style-type: none"> • Të gjitha mbetjet e gjeneruara gjatë ndërtimit të objektit, do të menaxhohen sipas kërkesave të përcaktuara në kuadrin ligjor në fuqi në fushën e mbetjeve. • Në fund të ditës së punës mbetjet e krijuara do të grumbullohen dhe do të depozitohen në vendet e përcaktuara nga Pushteti Vendor. • Sasia e sterileve të gjeneruara do të grumbullohen në shesh-depozitim Brenda kufijve të territorit të objektit mineral.

PERMBLEDHJE JOTEKNIKE
NIPT L06510401F

Rastet aksidentale	<ul style="list-style-type: none"> Janë marrë masat për parandalimin e tyre, mjetet kontrollohen vazhdimisht për gjendjen teknike të tyre në mënyrë që të mos kemi rrjedhje lubrifikante apo karburant. Shoqëria siguron se do të ketë ndërhyrje të menjëhershme nëse do të ketë ndikime negative në mjedis.
Ndikimi social	<ul style="list-style-type: none"> Nga zhvillimi i aktivitetit pritet të ketë ndikim pozitiv në aspektin socio- ekonomik. Do të bëhet punësimi i punëtorëve nga zona përreth, si rrjedhojë do të ketë ndikim pozitiv në aspektin ekonomik të zones.
Avari te mundshme	<ul style="list-style-type: none"> Në hyrje të galerisë kryesore do të vendoset një kënd i posaçëm dhe i dukshëm, në kuti prej druri të mbyllur me xham dhe të lyer me bojë të kuqe, janë vendosur mjetet e MKZ të perbera nga: <ul style="list-style-type: none"> Një vagon i levizhem me rere; Një vagon i levizhem me uje; Zjarrefikese me shkumë; Vegla pune si kove, Kazem, sopate etj. Gjithashtu sektori disponon dhe mjete emergjence si: <ul style="list-style-type: none"> Aspirator; Barrele universal; Respirator; Inilator etj.
Ndihma e shpejte	<ul style="list-style-type: none"> Në sektor është vendosur kutia e ndihmes së shpejte, me të gjitha barnat e percaktuara me ligj, për mjekime të emergjencës, në castin e duhur. Për përdorimin e saj është i pranishëm një infermier.
Perdorimi i lendeve plasese	<ul style="list-style-type: none"> Perdorimi i lendeve plasese do të menaxhohet dhe do të jenë nën mbikëqyrjen e drejtuesit Teknik dhe Teknikut të minierës, të cilët sigurojnë se do të zbatohen me përpikëri dhe rigozitet të gjitha dispozitat ligjore për përdorimin e lendeve plasese. Do të bëhen të gjitha raportimet e nevojshme nga ana e personelit mbi mënyrën dhe sasinë e përdorimit të lendeve plasese. Subjekti ka hartuar një plan të menagjencash dhe siguron se do të zbatohen të gjitha udhëzimet e percaktuara në atë plan.
Ndikim në flore dhe faune	<ul style="list-style-type: none"> Sipërfaqja e objektit mineral për shfrytëzim, nuk është shumë e pasur në bimesë, si rrjedhojë proceset ekologjike janë minimale dhe të kufizuara. Duke qenë se në zonën e objektit mineral, zhvillohen shumë aktivitete të ngjashme të së njëjtes tipologji, si rrjedhojë nuk do të ketë ndonjë shtim apo demtim të habitati të ekosistemes të virgjera.

PERMBLEDHJE JOTEKNIKE
NIPT L06510401F

	<ul style="list-style-type: none"> Nga vibrimet dhe zhurmat te cilat gjenerohen nga veprimtaria e aktivitet, pritet te kemi nje shqetesim tef aunes rreth zones.
Ngjeshje e pjesshme e tokes nga levizja e mjeteve te punes dhe automjeteve te transportit si kamione etj.	<ul style="list-style-type: none"> Ngjeshja e tokes nga levizja e automjeteve dhe mjeteve gjate punimeve te rikonstruksionit dhe atyre te reja do te limitohet brenda siperfaqes se kerkuar.

7. MONITORIMI

Qëllimi i monitorimit mjedisor është që të sigurojë të dhëna nëpërmjet të cilave të vlerësohet nëse zhvillimi i veprimtarisë është në përputhje me ligjet dhe standardet mjedisore që lidhen me të, për të vlerësuar shkallën e ndikimit (nëse ka), si dhe për të vlerësuar performancën mjedisore të menaxhimit të saj në kuadër të përmirësimit të vazhdueshëm.

Monitorimi i mjedisit

Monitorimi i burimeve natyrore, ajrit, ujit, tokes dhe mjedisit biologjik, kryhet sipas disa kriterëve shkencore persa i perket vrojttimeve, mbledhjes dhe analizave te mostrave. Ai synon ne mbledhjen e te dhenave per te vrojtuar dhe parashikuar rolin e faktorit njeri dhe natyror ne ndryshimet e mjedisit, ku ai eshte aktiv.

Plani i monitorimit ne mjedis

Nr.	Elementi i monitorimit	Frekuenca	KUSH?
1.	Monitorim i cilësisë së ajrit	Çdo 6 muaj	Laborator i Akredituar
2.	Monitorim i cilësisë së ujërave	Çdo 6 muaj	Laborator i Akredituar
3.	Monitorim i zhurmave	Çdo 6 muaj	Laborator i Akredituar
4.	Monitorim i trajnimeve të stafit për raste emergjente	Çdo 6 muaj ose 1 vit	Drejtuesi teknik
5.	Monitorim i gjendjes teknike dhe mekanike të pajisjeve operuese	Çdo 1 vit	Operatori ose Teknikë të posatshëm

“RO-GENT-1” SHPK

Administratori

