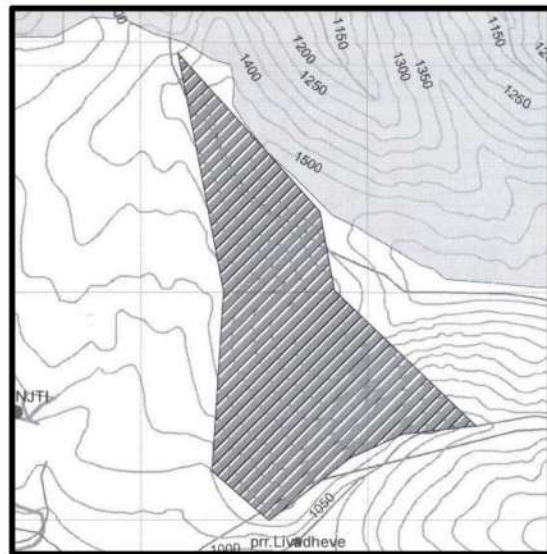


SUBJEKTI  
**“KNAUF - TIRANA” SH.P.K.**  
NIPT: K51517023R

**PËRMBLEDHJE JOTEKNIKE PËR AKTIVITETIN:**

**ID 3.7 - Nxjerrja e mineraleve, rërës dhe argjilës nga minierat me shfrytëzim në qiell të hapur dhe nga guroret.**

*Referuar shtojcës 1 të Ligjit 52/2020 “Për disa ndryshime në ligjin nr.10448, datë 14.07.2011, të ndryshuar”)*



**VENDNDODHJA: Radomirë, Vrenjt, Dibër.**

PËRMBAJTJA

1. PROFILI I OPERATORIT DHE PROJEKTI .....	3
2. OBJEKTIVAT E RAPORTIT .....	3
3. VENDNDODHJA E USHTRIMIT TE AKTIVITETIT .....	4
4. PROCESI TEKNOLOGJIK.....	7
5. IDENTIFIKIMI I NDIKIMEVE NEGATIVE NE MJEDIS.....	7
6. MASAT E PROPOZUARA PER MBROJTJEN E MJEDISIT .....	13

## 1. PROFILI I OPERATORIT DHE PROJEKTI

Shoqëria **KNAUF - TIRANA SH.P.K.** është regjistruar pranë QKB më datë **16/03/2005**, me Nr.NIPT **K51517023R**, me fushë veprimtarie:

*Prodhim materiale ndertim, prodhim e perpunim gipsi e produkteve te tij, furnizim e shperndarje te materialeve te ndertimit e te lendeve te para per te, perfaqesimi e ndermjetesimi per lende te para, materiale ndertimi dhe sherbime te ndryshme, kerkime shkencore gjeologjike, veprimtari komisionere, veprimtari transporti dhe krijim agjensish nderkombetare, spedicion nderkombetar, perfaqesimi i shoqerive te huaja, financime inxhinierike, sherbime ekonomike, bujqesore, organizative e teknologjike, eksport e import i te gjitha llojeve te lendeve te para dhe materialeve te ndertimit. Perdorimi civil i lendeve plasese dhe shperthyese per veprimtari minerare shfrytezimi, magazinimi, transporti ruajtja dhe import - eksport.*

Shoqëria KNAUF-TIRANA SHPK, zotëron Lejen mjedisore tipi B me Nr. 5055 Prot., Datë 01.08.2016 dhe PN-3511-08-2016, për aktivitetin me **ID 3.7** - Nxjerrja e mineraleve, rërës dhe argjilës nga minierat me shfrytëzim në qiell të hapur dhe nga guroret, me vendndodhje Radomirë, Vrenjt, Dibër, me sipërfaqe të përgjithshme 1.635 km<sup>2</sup>.

Për zhvillimin e aktiviteti të mësipërm, operatori është i pajisur gjithashtu me Leje Minerare, përkatësisht Akt-Miratimin Nr.1331/2, Nr. 14768/1 Prot, Datë 16.01.2019 dhe PN-7943-01-2019, me sipërfaqe të zvogëluar 1.033 km<sup>2</sup>.

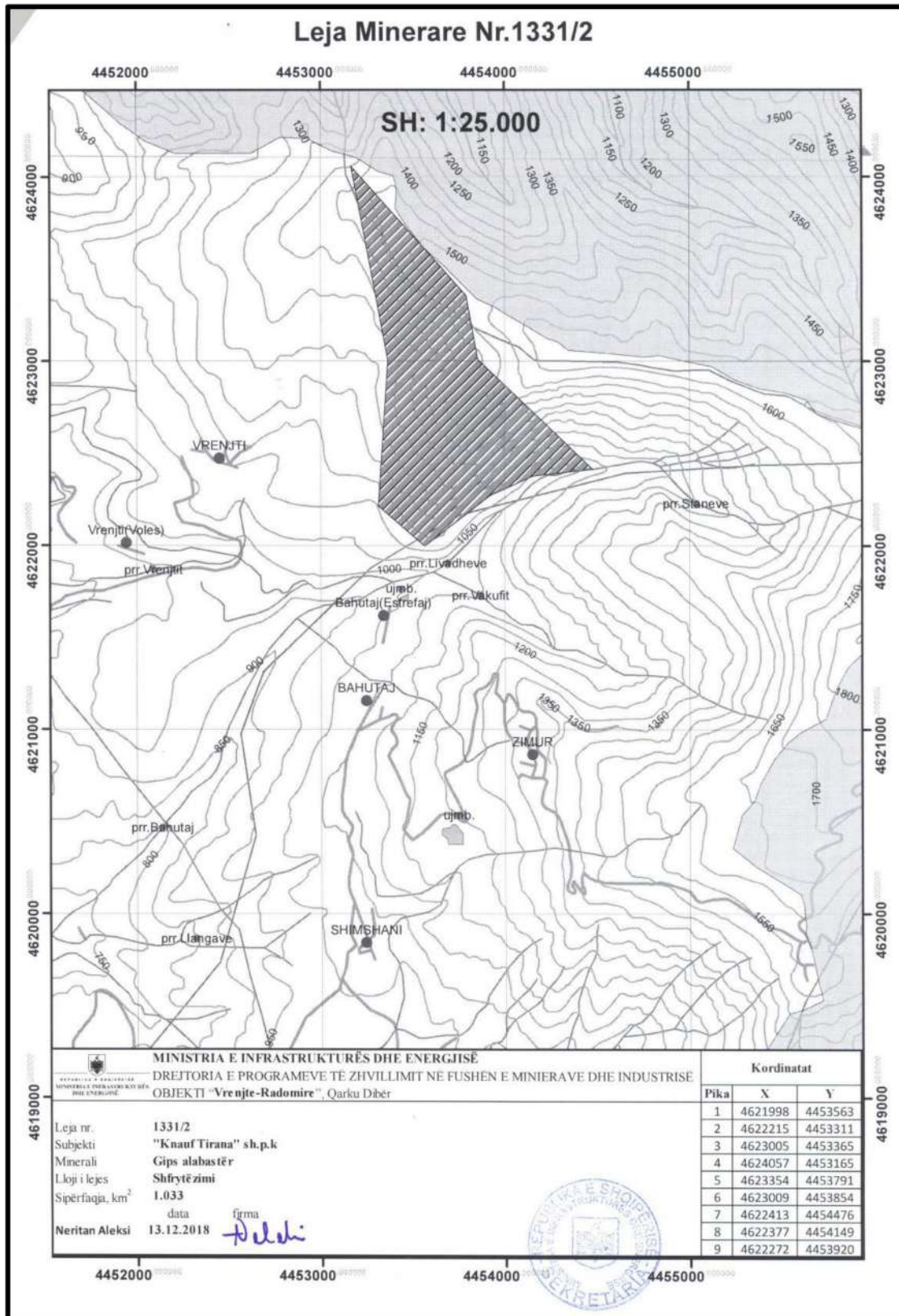
Duke qenë se operatori ka kryer ndryshime në Lejen Minerare, duke zvogëluar sipërfaqen ku do ushtrojë aktivitetin, po nis gjithashtu procedurën **për ndryshim të kushteve të lejes së mjedisit tipi B me PN-3511-08-2016**, për të përshatur sipërfaqen sipas lejes minerare. Theksohet fakti se nuk do të ketë ndryshim në vendndodhjen e aktivitetit, por vetëm zvogëlim të sipërfaqes së shfrytëzimit. Gjithashtu nuk do të ketë ndryshim në linjën teknologjike apo në kapacitet.

## 2. OBJEKTIVAT E RAPORTIT

- ✓ Identifikimi i ndikimeve të mundshme në mjedis (Emetimet në ajër, Gjenerimi i zhurmave; Ndikimi në florë/faunë; Mbetjet e gjeneruara; Ndikimi social-ekonomik; Ndikimi në cilësinë e jetës në qendrat e banuara; Ndikim në peisazhin e zonës).
- ✓ Gjetja e alternativave që janë me miqësore me mjedisin dhe propozimi i masave të duhura për zvogëlimin e ndikimeve të mundshme potenciale negative gjatë zbatimit të aktivitetit.
- ✓ Lehtësimi i infomimit të publikut dhe organeve vendim-marrëse mjedisore, lidhur me zbatimin e aktivitetit.

### 3. VENDNDODHJA E USHTRIMIT TE AKTIVITETIT

Aktivitetet do të zhvillohen në Radomirë, Vrenjt, Dibër.





REPUBLIKA E SHQIPËRISE

**MINISTRIA E INFRASTRUKTURËS DHE ENERGJISË  
DREJTORIA E PËRGJITHSHME E POLITIKAVE DHE  
ZHVILLIMIT TË INDUSTRIËS DHE ENERGJISË  
DREJTORIA E PROGRAMEVE TË ZHVILLIMIT NË FUSHËN E  
MINIERAVE DHE INDUSTRIËS**

Nr. ~~166~~ prot.  
5

Tiranë, më 31.06.2021

Lënda: Përgjigje tuajës nr.1686, prot. MIE date 11.02.2021.

**SHOQËRISË "KNAUF TIRANA" SH.P.K**  
*Rruga "Jeronim De Rada", Nd.1, H.25, Ap.4, Tiranë*

**AGJENCISË KOMBËTARE TË BURIMEVE NATYRORE**  
Blloku "Vasil Shanto", Tiranë.

**Për dijëni SHËRBIMIT GJEOLGJIK SHQIPTAR**  
Rruga "Myslim Keta", Ish Instituti Gjeografik Shqiptar, Tiranë.

Referuar shkresës tuaj nr.1686 prot. MIE, datë 11.02.2021, me të cilën keni kërkuar ndryshimin e emërimit të mineralit në lejen minerare të shfrytëzimit nr.1331/2, datë 20.03.2009, objekti i Gips-Alabastrit "Vrejt-Radomirë", Qarku Dibër, me shkresën tonë nr.1686/1 datë 01.03.2021, ju drejtuam për vlerësimin e kësaj kërkesë Shërbimit Gjeologjik Shqiptar.

Me shkresën nr.285/3, datë 20.04.2021(nr.1686/4, prot.MIE datë22.04.2021) Shërbimi Gjeologjik Shqiptar, ka dërguar relacionin "Mbi vlerësimin e llojit të mineralit shkëmb formues në lejen minerare të shfrytëzimit Nr.1331/2, datë 20.03.2009, objekti Gips-Alabastrit "Vrejt-Radomirë", Qarku Dibër".

Mbështetur në punimet e kryera në terren dhe rezultatet e analizave të provave të marra në karrirën e shfrytëzimit të lejes minerare nr.1331/2, datë 20.03.2009, grupi i punës i ngritur nga Shërbimi Gjeologjik Shqiptar ka arritur në konkluzionin se mineralet kryesore shkëmbformuese në objektin "Vrejt-Radomirë" janë: Gipsi përbën 80% të masës së shkëmbit, anhidriti 10-20% të masës së shkëmbit, karbonati i kalciumit 5-7% dhe alabastrit 3-5%.

Sa më sipër minerali kryesor shkëmbformues që ndodhet brenda lejes minerare nr.1331/2, datë 20.03.2009, është Gips-Anhidrit.

Adresa: Rr. "Abdi Toptani", Nr 1, Tiranë, Faqja Web: <http://www.infrastruktura.gov.al>

Ne këto kushte, renta minerare që paguhet për mineralin e prodhuar në këtë vendburim duhet të ndryshojë duke marrë në konsideratë përfundimet e studimit të kryer për këtë objekt nga Shërbimi Gjeologjik Shqiptar.

Agjencia Kombëtare e Burimeve Minerare dhe Shërbimi Gjeologjik Shqiptar të kontrollojnë dhe monitorojnë shfrytëzimin e këtij objekti.

Ju faleminderit për mirëkuptimin!

SEKRETARI I PËRGJITHSHËM

*Viola Haxhiademi*

Viola Haxhiademi



#### 4. PROCESI TEKNOLOGJIK

##### **ID 3.7 - Nxjerrja e mineraleve, rërës dhe argjilës nga minierat me shfrytëzim në qiell të hapur dhe nga guroret.**

Relievi i sipërfaqes ku ndodhet vendburimi, ka kushte të përshtatshme që favorizojnë hapjen me transe me gjysëm seksioni me dy kalime. Gjerësia e saj do të jetë në funksion të mënyrës së transportit të mineralit gips-anhidrit dhe sterilit, paraprakisht është pranuar 68m.

Shfrytëzimi duhet të fillojë fillimisht nga poshtë-lartë. Shfrytëzimi i këtij vendburimi është parashikuar të kryhet në dy faza:

- Faza e parë parashikon shfrytëzimin e rezervave të gips-anhidrit nga kuota +1230m deri në kuotë 1365m.
- Faza e dytë parashikon shfrytëzimin e rezervave nga kuota +1365m deri në kuotën +1409.7 që do të jetë kuota më e lartë e shfrytëzimit.

Shfrytëzimi i këtij vendburimi do të kryhet kryesisht nga poshtë-lart nga kuota +1230m në drejtim të kuotave më të larta, për të arritur kuotën më të lartë e cila është +1236m.

Kjo kuotë është kuota më e lartë ku duhet të arrijë shfrytëzimi i këtij vendburimi për këtë fazë të projektuar.

Kjo kuotë ndodhet në profilin III-III. Shfrytëzimi i këtij vendburimi është parashikuar të fillojë në profilin II-II në etazhen +1245m +1230m.

#### 5. IDENTIFIKIMI I NDIKIMEVE NEGATIVE NE MJEDIS

<b>RREZATIMI JONIZUES</b>
<i>***Nga zhvillimi i aktivitetit nuk do të ketë rrezatime jonizuese, pasi vetë natyra e aktivitetit nuk shoqerohet me ndikime të tilla.</i>
<b>NDIKIMET NË AJËR</b>
<i>***Ushtrimi i këtij aktiviteti do të shoqërohet me shkarkime në ajër të gazeve dhe pluhrave, të cilat gjenerohen nga lëvizja e mjeteve të transportit, si dhe gjatë procesve të shfrytëzimit të karrierës.</i> <i>Mjetet do të lëvizin me shpjetësi të ulët që mos të ngrihet pluhur gjatë lëvizjes së tyre.</i> <i>Punonjësit që punojnë në këtë instalim janë të pajisur me veshje mbrojtëse (maska), me qëllim uljen e ndikimit që shkaktajnë këto shkarkime në shëndetin e tyre.</i>
<b>NDIKIMET NË KLIMË</b>
<i>***Gjatë zhvillimit të aktivitetit nuk priten ndryshime të dukshme klimaterike, si në drejtim të përmirësimit ashtu edhe në atë të përkeqësimit të saj. Nuk do ketë ndryshime në temperaturë, në drejtim të erës, në sasinë e reshjeve. Pra kryerja e këtij aktiviteti nuk ndikon aspak në kushtet klimaterike të kësaj zone.</i>

**NDIKIMET NË POPULLËSI**

**\*\*\*Aktiviteti nuk do të shoqërohet me ndikime negative në popullësinë e zonës. Kjo për faktin se objektet e banuara janë në distancë relativisht të largët nga vendndodhja e ushtrimit të aktivitetit. Zhvillimi i këtij aktiviteti ka kontribuar në aspektin e punësimit të individëve lokalë.**



**NDIKIMET NË UJËRA**

**\*\*\*Gjatë procesit të shfrytëzimit të karrierës nuk do të përdoret ujë për qëllime të procesit teknologjik.**

**Uji mund të përdoret si lëndë ndihmëse vetëm gjatë stinës së verës, për të minimizuar përhapjen e pluhrave në ajër. Ai do të aplikohet në sasi të përbër të vogla, gjithmonë pa krijuar rrjedha ujore. Rrjedhimisht gjatë aplikimit të tij nuk do të ketë shkarkime në mjediset ujore qofshin ato sipërfaqësore, nëntokësore apo rrjetin e kanalizimeve.**



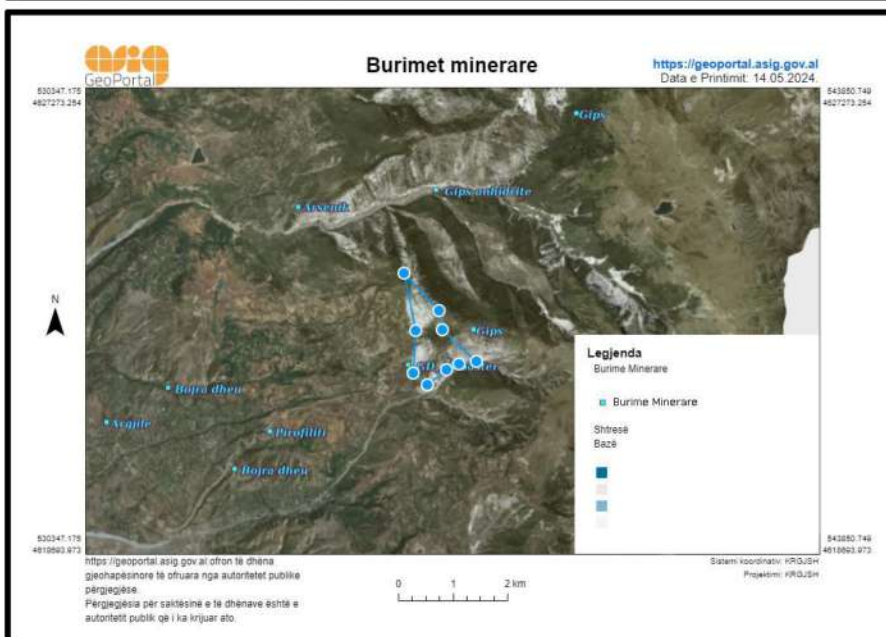
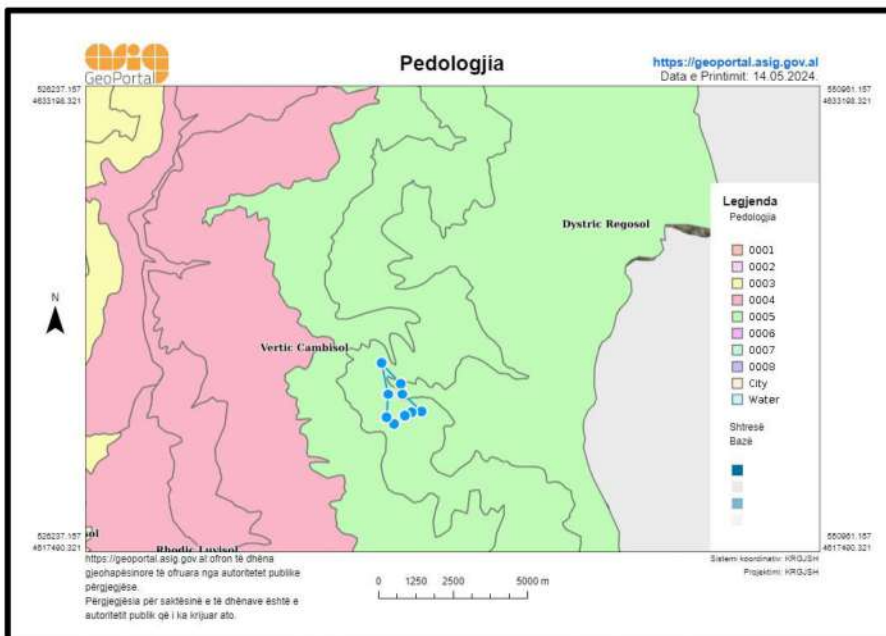


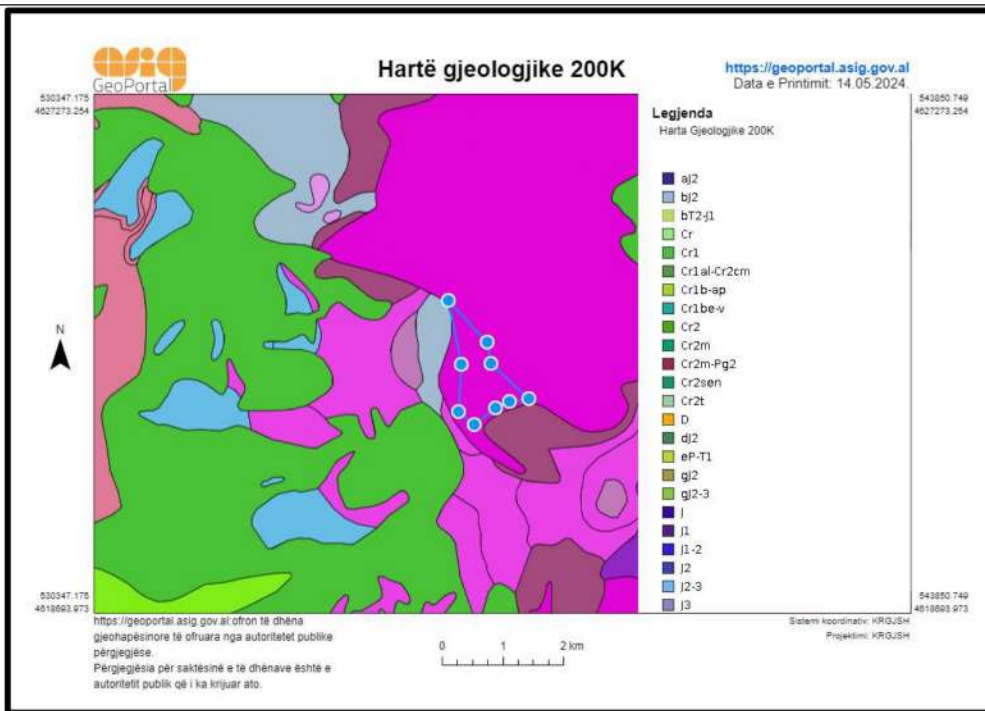
**NDIKIMET NË TOKË**

**\*\*\*Zhvillimi i aktiviteteve nuk shoqërohet me shkarkime ndotëse në tokë. Materiali (Gips Anhidrit) që do të dalë gjatë shfrytëzimit të karrierës ka të njëjtën përbërje si mjedisi tokësor ku depozitohet, pra nuk është material i rrezikshëm dhe rrjedhimisht nuk sjell ndikime negative për mjedisin tokësor. I vetmi “ndikim” mund të konsiderohet ngjeshja e tokës gjatë lëvizjes së mjeteve të tonazhit të rëndë. Por subjekti ka marrë masa dhe do të përdorë sterilin e dalë gjatë shfrytëzimit të karrierës për të sistemuar, mbushur e niveluar infrastrukturën e objektit mineral.**

**Gjithashtu subjekti për të ulur impaktet negative në sipërfaqen e shfrytëzuar, do të zbatojë me përpikmëri planin e rehabilitimit të shkallëve të karrierës.**

**Ndërsa për sa i përket ndonjë ndotje të mundshme nga automjetet dhe makineritë, theksojmë se ato janë të kolauduara nga Qendra e Kontrollit Teknik të Automjeteve. Mundësia e ndotjes nga rrjedhjet është pothuajse zero. Automjeteve duhet t’u kryhet pastrimi në menyrë periodike.**



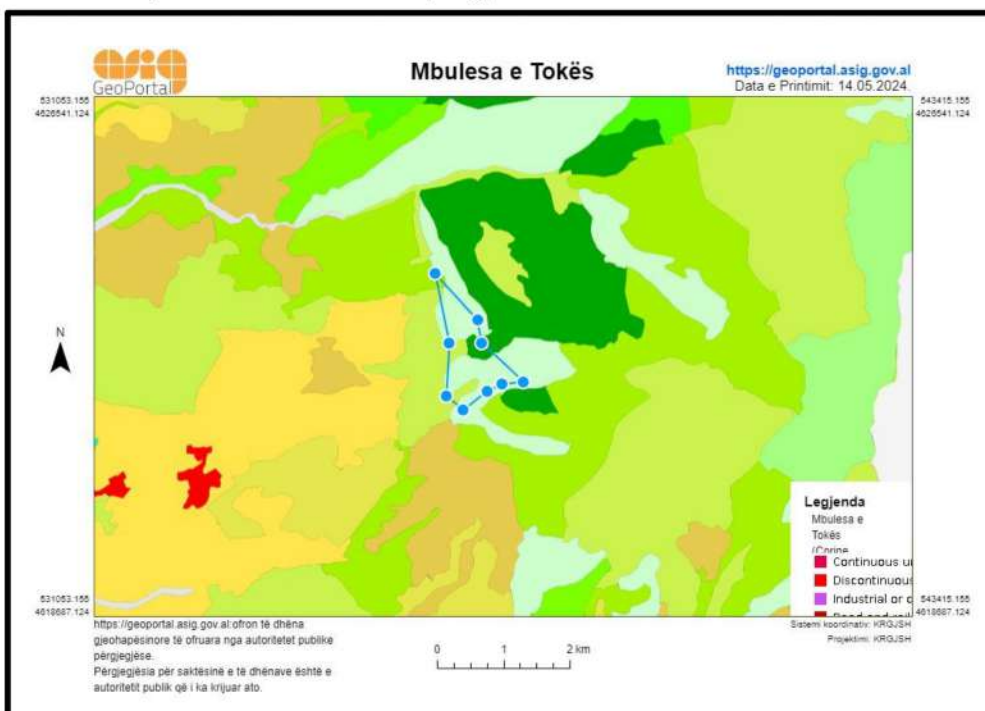


**NDIKIMET MBI FLORËN DHE FAUNËN**

**\*\*\*Zona në të cilën ushtrohet aktiviteti është një zonë në të cilën nuk takohen elementë të spikatur të florës dhe faunës.**

Gati e gjithë sipërfaqja për shkak të rezervave të Gips Anhidrit është përdorur prej shumë vitesh për shfrytëzimin e tij.

Subjekti gjatë zhvillimit të aktivitetit, me qëllim mbrojtjen e mjedisit do të zbatojë Planin e rehabilitimit duke mbjellë bimë autoktone përgjatë shkallëve të karrierës.



**MENAXHIMI I MBETJEVE**

**MBETJE JO TË RREZIKSHME URBANE**

Nga zhvillimi i aktivitetit të punonjësve, do të gjenerohen mbetje urbane me kodin **20 01 01**, **20 01 02** dhe **20 03 01**. Këto mbetje do të vendosen në kontenierë (kosha) brenda territorit të aktivitetit, për t'u depozituar më pas në vendet e përbashkëta të përcaktuara nga Njesia e Qeverisjes Vendore. Kontenierët do të jenë me ngjyra, në mënyrë që mbetjet të ndahen që në burim, gjithashtu ato do të jenë të mbyllur, për të evituar përhapjen e aromave të pakëndëshme, sidomos në kohë me temperatura të larta dhe në kontakt me lagështirën.

**MBETJE NGA AKTIVITETI I SHRYTËZIMIT**

Nga veprimtaria e shfrytëzimit të karrierës sipërfaqësore (Gips Anhidrit), do te gjenerohen mbetje sterile të cilat do të përdoren për rehabilitimin e shkallëve të karrierës.

**NDIKIMET NGA ZHURMAT**

**\*\*\*Ushtimi i këtij aktiviteti do të shoqërohet me gjenerim te zhurmave te shkaktuara nga shfrytëzimi i karrierës (mjetet e transportit, pajisjet)**

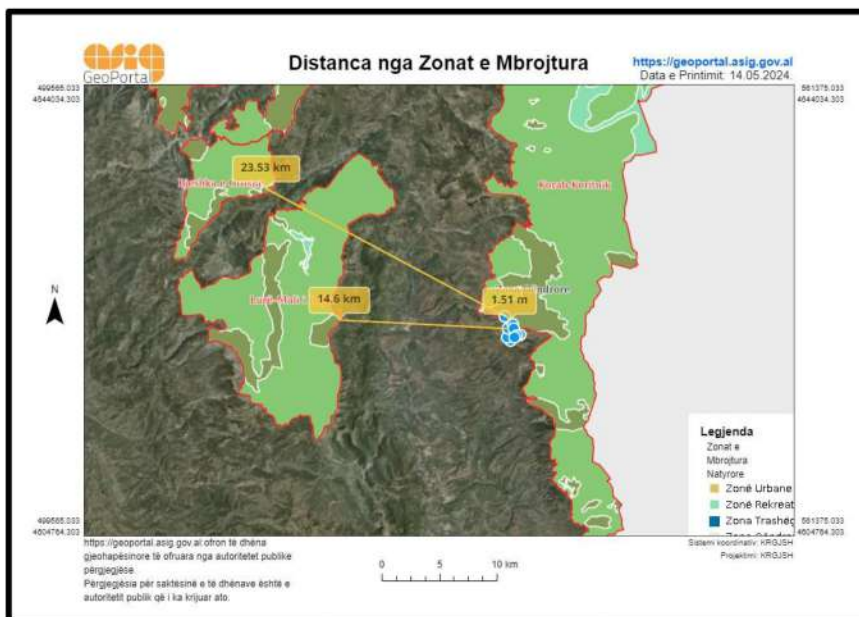
Por duke qenë se aktiviteti zhvillohet në distancë nga objektet e banuara, atëherë ai nuk ka ndikim sinjifikativ për banorët e atyre zonave.

Subjekti është kujdesur dhe do të vazhdojë të kujdeset që të zbatohen oraret e ushtrimit të aktivitetit, të lëvizjes së mjeteve dhe të kryerjes së punimeve të shfrytëzimit.

Subjekti do të respektojë vlerat e lejuara të zhurmave dhe do të funksionojë brenda fashës orare të përcaktuar në Udhëzimin e Përbashkët Nr.2, datë 15.11.2023. Punonjësit janë pajisur me mjetet e duhura mbrojtëse.

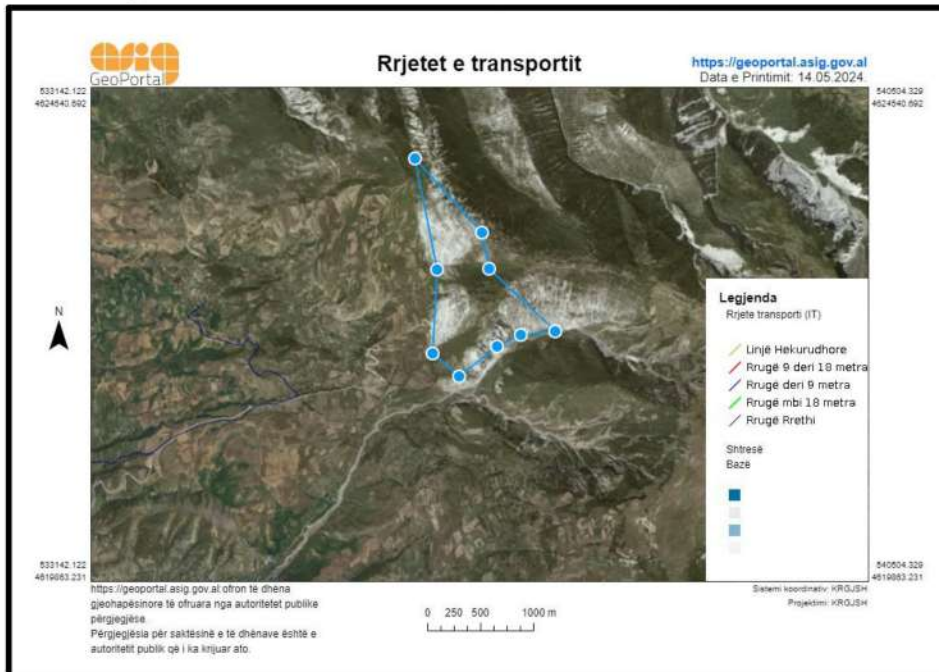
**NDIKIMET E AKTIVITETIT TË ZHVILLIMIT MBI NDËRTIMET, TRASHËGIMINË ARKITEKTONIKE HISTORIKE DHE ZONAT E MBROJTURA**

**\*\*\*Aktiviteti që ushtron shoqëria zbatohet në një zonë në sipërfaqen e së cilës dhe në nëntokën e saj nuk ka ndërtime lidhur me trashëgiminë arkitektonike dhe historike, tiparet arkeologjike, si dhe mbi vepra të tjera. Sipërfaqja ku do të ushtrojë aktivitetin subjekti nuk bën pjesë në Zonë të Mbrojtur. Kjo tregon që zona është zonë e lirë për të realizuar këtë aktivitet.**



**NDIKIMET E AKTIVITETIT NË RRUGËT LOKALE DHE TRANSPORTIN**

*\*\*\*Gjatë zbatimit të aktivitetit nuk do ketë ndryshime të rrjetit të rrugëve lokale dhe transportit. Për rrjedhojë aktiviteti nuk do ndikojë absolutisht në rrugët lokale dhe transport, përkundrazi subjekti është angazhuar të mirëmbajë rrugët lokale të transportit me qëllim të mbarvajtjes së mirë të aktivitetit të tij.*



**NDIKIMI SOCIAL-EKONOMIK**

Me operimin e këtij aktiviteti pritet të ketë një impakt pozitiv në ekonominë e vendit. Operatori do të punësojë personel të zonës, duke bërë të mundur rritjen në nivelin ekonomik dhe të punësimit.

## 6. MASAT E PROPOZUARA PER MBROJTJEN E MJEDISIT

<b>MJEDISI TOKËSOR</b>
<ul style="list-style-type: none"> <li>➤ Kryerja e aktivitetit brenda koordinatave të përcaktuara.</li> <li>➤ Zbatimi i kushteve teknike dhe standarteve.</li> <li>➤ Menaxhimi sa më efektiv i mbetjeve, me qëllim mbrojtjen e mjedisit tokësor.</li> <li>➤ Pastrimi i mjedisit ne rast të shkarkimeve aksidentale.</li> </ul>
<b>CILËSIA E AJRIT</b>
<ul style="list-style-type: none"> <li>➤ Kontroll periodik i pajisjeve që përdoren për aktivitetin.</li> <li>➤ Sprucimi me ujë gjatë stinës së verës për të minimizuar përhapjen e pluhrave në ajër.</li> <li>➤ Përdorimi i maskave mbrojtese për apratin respirativ nga ana e punonjësve.</li> <li>➤ Mbjajtja fikur e mjeteve të transportit në momentin që do të mbërrijnë në subjekt.</li> </ul>
<b>MJEDISI UJOR</b>
<ul style="list-style-type: none"> <li>➤ Parandalimi i shkarkimeve me tipologji ndotëse në mjediset ujore.</li> <li>➤ Aplikimi i sprucimeve me ujë për të minimizuar përhapjen e pluhrave në ajër gjithmonë pa krijuar rrjedha ujore.</li> </ul>
<b>MENAXHIMI I MBETJEVE</b>
<ul style="list-style-type: none"> <li>➤ Vendosja e kontenierëve në brendësi dhe jashtë objektit.</li> <li>➤ Diferencimi i mbetjeve sipas fraksioneve të gjeneruara.</li> <li>➤ Transportimi periodik i mbetjeve jo të rrezikshme urbane në vend-depozitimim më të afërt të caktuar nga Njësia Vendore.</li> <li>➤ Ripërdorimi i sterileve për të rehabilituar objektin.</li> </ul>
<b>ZHURMAT DHE VIBRIMET</b>
<ul style="list-style-type: none"> <li>➤ Operimi brenda orareve të caktuara nga rregullorja e punës.</li> <li>➤ Respektimi i gjitha rregulloreve gjatë procesit të punës.</li> <li>➤ Lëvizje e ngadaltë dhe e kujdesshme e mjeteve të transportit në ambjentet e aktivitetit.</li> <li>➤ Vendosja e tabelave për zbatimin e rregullores në ambjentet e aktivitetit në mënyrë rigoroze.</li> <li>➤ Alternimi i punëve, pra jo të gjithë proceset të kryhen në të njëjtën kohë.</li> <li>➤ Kontrolli teknik i mjeteve të transportit që do të përdoren.</li> </ul>

**KNAUF - TIRANA SH.P.K.**  
 Administrator

*BEJAN UÇKELI*

*Bejan Uçkeli*

