

Përmbledhje jo teknike për aktivitetin

PRODHIMI I PRODUKTEVE PLASTIKE

Referuar shtojcës 1 të Ligjit 52/2020 “Për disa ndryshime në ligjin nr.10448, datë 14.07.2011, të ndryshuar”)



Subjekti: **CONFORT shpk**

NIPT: **J61909504N**

Vendndodhja: **Durres, Xhafzotaj, Autostrada Durres-Tirane, Kilometri 4**

1. PERSHKRIMI I PROJEKTIT

Operatori "CONFORT shpk" është regjistruar në QKB me formë ligjore SHPK, me NIPT **J61909504N**, administrator **RITVAN CAMI**.

Ky subjekt e ushtron veprimtarinë e tij në fushën e ndërtimit, restaurime, meremetime dhe montime të impianteve të ndryshme të prodhimit, prodhimin dhe tregtimin e tubave dhe rakorderive plastike, import-eksportin e tyre.

Qëllimi i këtij subjekti ka qenë dhe mbetet përmbushja e kërkesave të cilësive, përndiqet dhe zbatohet me rigorozitet menaxhimi i cilësive në të gjitha hallkat e saj. Subjekti ka siguruar staf dhe pajisje profesionale për zhvillimin e këtij aktiviteti.

Subjekti do të aplikojë për leje mjedisi Tip B për aktivitetin:

PRODHIMI I PRODUKTEVE PLASTIKE

Referuar shtojcës 1 të ligjit 52/2020 "Për Disa Ndryshime Në Ligjin Nr.10448, Datë 14.7.2011, "Për Lejet E Mjedisit", Të Ndryshuar.

2. OBJEKTIVAT E AKTIVITETIT:

❖ Objektivi i parë i këtij aktiviteti do të jetë të identifikojë ndikimet e mundshme negative mjedisore të instalimeve të cilat janë:

- Emetimet në ajër dhe zhurmat;
- Ndikimi në flore/faunë;
- Mbetjet e gjeneruara nga aktiviteti i punetoreve;
- Ndikime social-ekonomike;
- Ndikim në cilësinë e jetesës në qendrat e banuara;
- Ndikim në rritjen e trafikut rrugor;
- Ndikim në peizazhin e zonës;

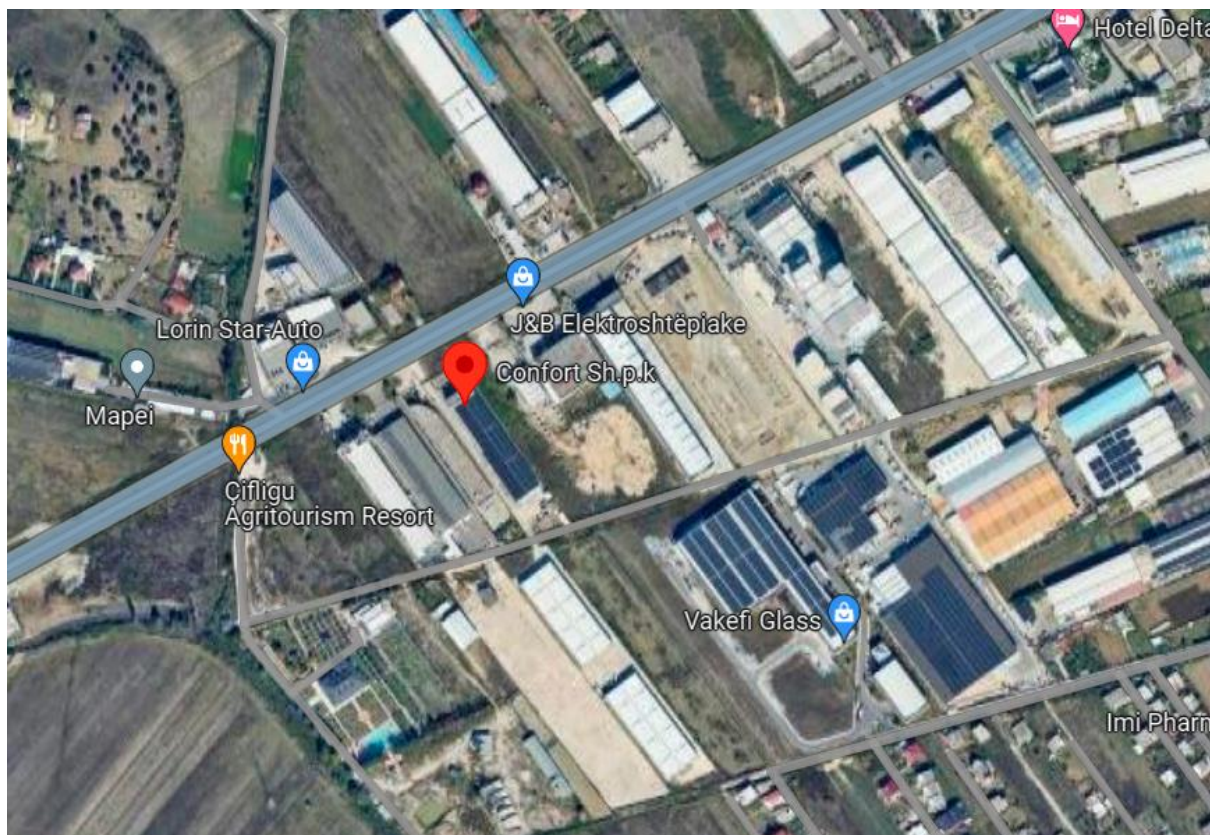
❖ Objektivi i dytë i këtij aktiviteti është gjetja e alternativave që janë më miqësore me mjedisin.

3. VENDODHJA E AKTIVITETIT

Vendi në të cilin do të zhvillohet aktiviteti ndodhet në Durrës Xhafzotaj.

Koordinatat e vendndodhjes së aktivitetit:

Nr.	X	Y
1	41°20'39.1"N	19°30'08.4"E



4. PERSHKRIMI I AKTIVITETIT

Shoqeria “Confort” sh.p.k është një subjekt i regjistruar dhe do të zhvillojë aktivitetin e saj ekonomik në përputhje me legjislacionin në fuqi.

Fillimisht si lende e pare në këtë proces punë përdoret polyethileni dhe një linjë teknologjike e prodhimit të produkteve plastikeve. Polyethileni është një polimer që nuk hyn në reaksion me gazrat, me kimikate të ndryshme apo acidet e ndryshme. Edhe gjatë përpunimit në procesin teknologjik të prodhimit të enëve plastike, materiali që del mbas procesit të shkrirjes nuk ndot ambientin në repartin e përpunimit apo në ambientet përreth tij. Kjo shpjegohet me faktin se polyethileni gjatë përpunimit i nënshtrohet fenomeneve fizike dhe jo atyre kimike. të interesuara për to.

Procesi i punës së prodhimit të tubave plastike është i thjeshtë.

Në grykën e cilindrit të makines bie nga depozita (hidhet) lenda e pare plastike polietilen granul, në cilindër rrotullohet në mënyrë të pandërprerë shneku, që shtyn kokrrizat drejt kokes së ekstruderit. Gjatë rrugës drejt kokes së ekstruderit materiali ngrohet me rezistenca të vendosura gjatë gjithë gjatësisë së shnekut, shkrihet duke humbur viskozitetin dhe me forcën shtytëse të shnekut del në gjendje të lenget në të carën (daljen) e kokes rumbullake të

extruderit. Mbi bazen e temperaturave të percaktuara me pare, materiali me viskozitetin e duhur mbasi del fryhet me ajer duke u transformuar në flete. Fleta që formohet terhiqet deri në lartësi rreth 10 metra për të krijuar mundësinë e ftohjes së fletës e cila më pas terhiqet nga një mekanizëm tjetër duke u futur në makinerinë presuese, e cila i jep materialit formën e produktit të kërkuar. Rruga që ben deri në mekanizmin e terheqjes duhet të jetë e mjaftueshme për ftohjen e filmit. Ndihejmë në këtë proces është uji, i cili nëpërmjet një pompe elektrike ben të mundur ftohjen e qafës së ekstruderit, në vendin ku hidhet materiali, për të siguruar mos shkriren e tij në momentin e pare të hedhjes. Sasia e pare që hidhet në brendësi të cilindrit domosdoshmerisht duhet të jetë e pa shkrire, në formë kokrrize, gjatë gjithë kohës së perpunimit të materialit për të mundësuar shtytjen në vazhdimësi të pjesës tjetër që ndodhet brenda cilindrit.

5. IDENTIFIKIMI DHE VLERESIMI I NDIKIMEVE NE MJEDIS

Mjedisi është gjithmone i prekur nga veprimtaritë e ndryshme që ushtrohen në të, por ndikimi mund të jetë i ndryshëm, kjo është e lidhur ngushtë me vetë llojin e veprimtarisë, e cila mund të ketë impakt të drejtperdrejtë, të terthortë, të rendesishëm apo mesatar i pranueshëm. Nga zhvillimi i aktivitetit pritet që të ketë shkarkime minimale në mjedis, duke iu referuar edhe natyrës së tij. Disa nga ndikimet e mundshme të këtij aktiviteti janë si më poshtë vijon:

➤ RREZATIMI JONIZUES

Nga zhvillimi i aktivitetit nuk kemi rrezatime jonizuese.

➤ VIBRACIONET

Funksionimi i aktivitetit nuk shoqërohet me vibracione.

➤ NDIKIMET NE POPULLESI

Zhvillimi i aktivitetit nuk do të shoqërohet me ndikime negative në popullësi. Natyra e këtij aktiviteti nuk shoqërohet me shkarkime në ujë, ajër dhe tokë që mund të cenojnë shëndetin e banorëve të ndodhur aty pranë. Ndikimet mund të jenë pozitive duke i siguruar vende pune për banoret për rreth.

➤ NDIKIMET NE AJER

Ushtrimi i këtij aktiviteti nuk do të ndikojë në cilësinë e ajrit të zonës. Të vetmet shkarkime në ajër do të jenë gaze apo grimca pluhuri, të cilat vijne si pasoje e mejteve që perdoren në funksion të aktivitetit, të cilat në pikepamjen mjedisore dhe shëndetësore këto ndikime mund të konsiderohen të paperfillshme.

➤ NDIKIMET NE TOKE

Ndikimet në tokë janë të uleta.

➤ NDIKIME NË UJË

Aktiviteti nuk shoqërohet me shkarkime në ujërat sipërfaqësorë.

➤ **NDIKIMET NE KLIME**

Gjate zhvillimit te aktivitetit nuk priten ndryshime te dukshme klimatike, si ne drejtim te permiresimit ashtu edhe ne ate te perkeqesimit te saj. Nuk do kete ndryshime ne temperature, ne drejtim te eres, ne sasine e reshjeve. Pra kryerja e ketij aktiviteti nuk ndikon aspak ne kushtet klimaterike te kesaj zone.

➤ **NDIKIMET NE FLOREN DHE FAUNEN**

Zona ne te cilen ushtrohet aktiviteti eshte nje zone ne te cilen nuk takohen elemente te spikatur te flores. Aspekti faunistik paraqet nje larmi biologjike te varfer. Zhvillimi I ketij aktiviteti nuk paraqet asnje ndikim negative ne flore apo faune.

➤ **NDIKIMET NGA ZHURMAT**

Zhurma ne nivele minimale do te gjenerohen nga mjetet e transportit, te cilat perdoren nga kompania. Gjithashtu dhe nga makiinerite qe perdoren ne proceset teknologjike te prodhimit te tubave prej plastike. Keto zhurma do te jene brenda normave te lejuara, duke mos shkaktuar shqetesim per banoret e zones.

➤ **NDIKIMET E AKTIVITETIT TE ZHVILLIMIT MBI NDERTIMET, TRASHEGIMINE ARKITEKTONIKE HISTORIKE DHE ZONAT E MBROJTURA**

Aktiviteti që ushtron shoqëria zbatohet në një zonë në sipërfaqen e së ciles dhe në nëntokën e saj nuk ka ndertime lidhur me trashëgimine arkitektonike dhe historike, tiparet arkeologjike, si dhe mbi vepra te tjera njerezore. Gjithashtu aktiviteti do te zhvillohet nje nje distance te konsiderueshme nga zonat e Mbrojtura. Kjo tregon që zona është zonë e lirë për të realizuar kete aktivitet.

➤ **MBETJE**

Mbetje jo të rrezikshme urbane

Nga zhvillimi i aktivitetit të punonjësve do te gjenerohen mbetje urbane me kodin 20 01 01; 20 01 02 dhe 20 03 01. Keto mbetje do te vendosen ne konteniere brenda territorit te aktivitetit, per t'u depozituar me pas ne vendet e perbashketa me Njesine e Qeverisjes Vendore. Kontenieret do te jene me ngjyra ne menyre qe mbetjet te ndahen qe ne burim, gjithashtu edhe te mbyllur, per te evituar perhapjen e aromave te pakendeshme sidomos ne kohe me temperature te larte dhe ne kontakt me lageshtiren.

Mbetje nga proceset teknologjike nuk do te kete pas cdo mbetje rifutet ne process duke mos

ndikuar ne ndotje te mjedisit.

➤ **NDIKIMI SOCIAL-EKONOMIK**

Zhvillimi i aktivitetit ka sjelle dhe do vazhdoje te sjelle nje rritje nga ana ekonomike e zones, kjo per dy arsye si tatimpagues i Njesise se Qeverisjes Vendore dhe si nje biznes qe ka punesuar dhe do vazhdoje te punesoje individe te zones.

E konsoliduar ne 4 drejtime Fuqite, Dobesite, Mundesite dhe Kercenimet analizat SWOT jane paraqitur ne nje tablele si me poshte:

Analiza S.W.O.T	
FORCAT	DOBËSITE
Potencial per zhvillimin ekonomik Rritje e punesimit Kapaciteti per plotesimin e nevojave te tregut Kapaciteti magazinues per plotesimin e nevojave te tregut vendas apo te huaj Ndodhet ne zone periferike nga qyteti.	Mungesa e politikave per perkrahjen e subjektit. Evazioni fiskal ne konkurencen e pa ndershme nga kompani te ndryshme.
MUNDËSITE	
Mundesi perfitimi ekonomike nga shitja. Mundesi punesimi dhe zgjerimi te aktivitetit. Maksimizimi i fitimit	Konkurenca e pa ndershme Mos respektimi i detyrimeve dhe percaktimeve ligjore nga subjektet. Dukurite natyrore, kryesisht nga stuhite, zjarre etj.

6. MASAT ZBUTESE DHE PARANDALUESE TE NDIKIMEVE NE MJEDIS

REKOMANDIMET	
Toka	
Perdorimi i tokes	Kryerja e aktivitetit brenda koordinatave te percaktuara Zbatimi i kushteve teknike dhe standarteve Mirembajtja dhe gjelberimi i siperfaqes

Biodiversiteti	
Vegjetacioni	Mirëmbajtja e kurorës së pemëve dhe bimësisë së mjedisit në përdorim nga shoqëria sic është e parashikuar ne legjislacionin për instalime të tilla. Mbjellja e fidaneve të rinj, përgjate rruges që ben të mundur hyrjen për ne objekt dhe ne të gjithë perimetrin e tij.
Cilesia e Ajrit	
Emetime nga mjetet e transportit	Mbajtja fikur e automjeteve gjate dites.
Mbetjet	
Menaxhimi I mbetjeve	Vendosja e kontenierëve në brendësi dhe jashtë objektit, diferencimi i mbetjeve sipas fraksioneve të gjeneruara dhe transportimi periodik i tyre në vendepozitimim më të afërt të caktuar nga njësia vendore. Terhqja nga operatore të licensuar e mbetjeve nga proceset e punes.
Zhurmat	
Niveli i zhurmave	Operimi brenda orareve të caktuara, nga rregullorja e punës. Përdorimi i mjeteve të punës dhe të transportit gjat orareve të përshtatshme.
Trafiku rrugor	
Trafiku rrugor	Lëvizshmeria do të studiohet të kryhet në oraret ku shmanget piku i trafikut.
Fluksi i qarkullimit	Mjetet e transportit do të levizin brenda normave të lejuara të shpejtesise, referuar Kodit Shqiptar Rrugor.

7. MONITORIMI

Qëllimi i monitorimit mjedisor është që të sigurojë të dhëna nëpërmjet të cilave të vlerësohet nëse zhvillimi i veprimtarisë është në përputhje me ligjet dhe standardet mjedisore që lidhen me të, për të vlerësuar shkallën e ndikimit (nëse ka), si dhe për të vlerësuar performancën mjedisore të menaxhimit të saj në kuadër të përmirësimit të vazhdueshëm.

Plani i monitorimit të ndikimit në mjedis

Operatori do të kryejë monitorim cdo 6 muaj për parametrat mjedisore nga Laboratore të Akredituar dhe do t'i raportoje ato pranë Agjensisë Kombëtare të Mjedisit. Gjithashtu operatori

do të mbaje edhe kopjet në subjekt dhe do t'ia vendosë në dispozicion inspektimeve që mund të ketë.

Nr.	Elementi i monitorimit	Frekuenca	KUSH?
1.	Monitorim i cilësisë së ajrit	Cdo 6 muaj	L.Akredituar
2.	Monitorim i zhurmave	Cdo 6 muaj	L.Akredituar
3.	Sasia e mbetjeve të gjeneruara	Në varesi të punës	Operatori *
4.	Sasia e mbetjeve të transferuara	Në varesi të punës	Operatori
5.	Monitorim i gjendjes teknike të pajisjeve operuese	Cdo 1 vit	Operatori/ teknike të posaçshëm

Subjekti "Confort shpk"

ADMINISTRATOR

Ritvan Cami

CONFORT SHPK
IMPORT - EXPORT
DURRES ALBANIA