



Permbledhje joteknike e aktiviteve

Industria Energjitike, I.D 1.7 Gaz natyror ose GNL, pervec rasteve kur veprimtaria eshte e lidhur me tipin A, ose perzierje e aromave.



Subjekti: “BENA GAS” sh.a.

Hartoi: “EKO- STUDIO- PROJEKT” sh.p.k

Administrator: Shkelzen MADANI



Tirane, 2024



PERMBAJTJA

- ✚ Hyrje
- ✚ Baza ligjore
- ✚ Metodika e vleresimit te mjedisit
- ✚ Objektivat dhe qellimi i VNM-se

1. **PERSHKRIMI I AKTIVITETIT**
2. **PERSHKRIMI I RAJONIT KU DO ZHVILLOHET AKTIVITETI**
3. **VLERESIMI I NDIKIMEVE NEGATIVE NE MJEDIS**
4. **MASAT PER ELEMENIMIN/ZVOGELIMIN E NDIKIMEVE**
5. **KONKLUZIONE DHE REKOMANDIME**



HYRJE

Aktiviteti njerezor qe zhvillohet ne çdo aspekt te vetin, pervec dobesive ne menyre tepashmangshme krijon dhe “produkte” qe ne perfundim mund te sjellin probleme per zhvillimin e qendrueshem te mjedisit. Pavaresisht nga vlerat dhe volumet edhe ne Shqiperi keto probleme vrojtohen dhe shoqeria e shteti kane synuar dhe vazhdojne te organizojne dhe orientojne kete proces. Ndotja e mjedisit nenkupton shkarkimet e cdo lloj mbetje nga pjese te materialeve te ndryshme ne uje , toke, ajer e cila shkakton ose mund te shkaktoje probleme mjedisore te perkoheshme ose te perhershme ne balancen ekologjike te tokes. Se bashku me zhvillimin e madh qeeshtebere ne industri te ndryshme ne menyre te ngjashme me te njejten shpejtesi eshte rritur edhe sasia e mbetjeve nga perdorimi i te mirave materiale. Mbetjet industriale dhe ato urbane te patrajtuara , emetimet e gazeve te demshem ne atmosfere, perdorimi i kimikateve te reja pa marre parasysh demet qe mund ti sjellin mjedisit kane sjelle problemet mjedisore me te cilat ne perballemi ne ditet e sotme. Materiali qe paraqitet trajton ndikimet ne mjedisin fizik dhe human te aktivitetit:

”Gaz natyror ose GNL, pervec rasteve kur veprimtaria eshte e lidhur me tipin A, ose perzierje e aromave.”

BAZA LIGJORE

Relacioni u pergatit ne zbatim te akteve ligjore dhe nenligjore Mjedisore:

- *Ligji Nr.10 431, date 09.06.2011 “ Per Mbrojtjen e Mjedisit ”*
- *Ligji nr. 10 448 date 14.07.2011 « Per Lejet e Mjedisit »*
- *Ligji nr.10 440 date 07.07.2011 « Per Vleresimin e Ndikimit ne Mjedis »*
- *Urdhrin e ministrit nr. 146 dt. 8.5.2007 ”Per miratimin e listes se kuqe te flores dhe faunes”.*
- *Udhezimin nr 8 dt. 27.11.2007 “Per nivelin kufi te zhurmave ne mjedise te caktuara”*
- *Ligji nr. 9010 dt. 13.02.2003 “Per administrimin mjedisore te mbetjeve te ngurta”*
- *Ligji nr. 8897 dt. 16.05.2002 “Per mbrojtjen e ajrit nga ndotja”*
- *Ligji nr. 10 463 date 22.09.2011 “Per menaxhimin e integruar te mbetjeve”*
- *Vendim nr.805 date 4.12.2003 « Per miratimin e listes se veprimtarive qe ndikojne ne mjedis per te cilat kerkohet leje mjedisore »*
- *Ligj nr. 8094 date 21.03.1996 « Per largimin publik te mbeturinave »*
- *Udhezim nr.1 date 03.03.2009 « Per detyrat e organeve mjedisore per te siguruar pjesemarrjen e publikut dhe te OJF-ve mjedisore ne procesin e vleresimit te ndikimit ne mjedis »*
- *VKM nr.419 date 25.6.2014 « Per miratimin e kerkesave te posacme per shqyrtimin e kerkesave per leje mjedisi te tipave A,B dhe C per transferimin e lejeve nga nje subjekt te tjetri, te kushteve per lejet respektive te mjedisit si dhe rregullave te hollesishme per shqyrtimin e tyre nga autoritetet kompetente deri ne leshimin e ketyre lejeve nga QKL-ja ».*
- *Udhezim per dokumentacionin e duhur per “Leje Mjedisore”*
- *Urdhëri Nr. 321 datë 11.2.2014 “Për Lejet Mjedisore”*
- *Udhëzim i MM dhe MF nr. 7938, datë 17.7.2014 “Për përcaktimin e tarifave dhe vlerave përkatëse për shërbimet që kryen Ministria e Mjedisit për procesin e VNM-së’*
- *VKM nr. 686 datë 29.7.2015, “Për miratimin e rregullave të përgjegjësisë e të afatave për zhvillimin e procedurës së vlerësimit të ndikimit në mjedis (VNM) dhe procedurës së transferimit të vendimit e deklaratës mjedisore”.*
- *Ligji 12.2015 date 26.02.2015 ”Për disa ndryshime në ligjin nr. 10 440 datë 7.7.2011”Per Vleresimin e Ndikimit ne Mjedis”.*



1. PERSHKRIMI I AKTIVITETIT

Subjekti "Bena Gas" sh.a., me administrator Z. *Napolon Dede*, i regjistruar ne me numer NIPT-i **K16501202C**, zhvillon aktivitetin "Gaz natyror ose GNL, pervec rasteve kur veprimtaria eshte e lidhur me tipin A, ose perzierje e aromave", aktivitet i cili ushtrohet ne Qarku Vlore, Bashkia Vlore, Novosele, Fshati Cerkovine.

Nga zhvillimi parashikohet nje kapacitet mbajtes prej **1910 m³**. Ky aktivitet do te zhvillohet ne nje siperfaqe totale prej **6500 m²**.



Koordinatat e pronës në sistemin e KRRGJSH dhe Gauss Kruger

	KRRGJSH		GK	
	X	Y	X	Y
1.	455225.80	4491645.22	4370659.47	4492764.66
2.	455220.75	4491632.29	4370654.28	4492751.79
3.	455182.92	4491573.44	4370615.77	4492693.36
4.	455136.02	4491583.17	4370568.98	4492703.62
5.	455072.28	4491601.45	4370505.44	4492722.63
6.	455074.47	4491619.46	4370507.83	4492740.62
7.	455139.23	4491605.03	4370572.44	4492725.45
8.	455143.70	4491645.61	4370577.37	4492765.98
9.	455102.21	4491648.46	4370535.90	4492769.31
10.	455076.95	4491647.17	4370510.63	4492768.30
11.	455077.30	4491655.07	4370511.07	4492776.20



Fuqia punëtore

Ne stacionin e tregtimit të shoqërisë "Bena-Gas" sh.a, punonjësit janë në profesionet teknolog, mekanik, manovrator dhe punëtorit të thjeshtë. Për të krijuar kushte pune optimale dhe komforte, shoqëria "Bena-Gas" sh.a ka pajisur të gjithë punonjësit me uniformë pune dhe me mjete mbrojtëse.

Procesi Teknologjik

Zona e depozitimit të GLN, përbehet nga 11 rezervuare cilindrik horizontale me këto kapacitete :

- 6 Rezervuari me kapacitet 200 m³ secili
- 2 Rezervuari me kapacitet 250 m³ secili
- 2 Rezervuari me kapacitet 100 m³ secili
- 1 Rezervuari me kapacitet 10 m³ secili

Këto rezervuare formojnë kapacitetin total prej 1910 m³.

Rezervuarët janë nga importi, ato janë të pajisura me të gjitha armaturat dhe pajisjet e nevojshme të manovrimit, kontrollit dhe matjes. Për manovrimet mbi rezervuar është parashikuar një shkallë metalike.

Gaz i lëngzueshëm në temperaturë ambiente, me tension maksimal avujsh prej 18 bar në 50°C, e dendësi jo më të vogël se 440 kg/m³ në 50°C, i përbërë kryesisht nga hidrokarbure parafinike dhe olefinike me 3 apo 4 atome karboni. Subjekti disponon 4 depozita me kapacitet maksimal prej 1907 m³ të përgatitur prej lëngjesh me material çelik 16 Mn, që bashkohen me njëra tjetër me anë të tegelave të saldimit.

Zona në të cilën është ndërtuar instalimi, është në nivel.

Volumi maksimal i gazit të lëngzuar në rezervuar duhet të jetë i tillë, që të mos kalohet 85% e volumit nga faza e lëngut e tij. Kjo kushtëzohet nga zgjerimi i gazit në kushtet e rritjes së temperaturës, e cila nuk duhet të kalojë 50°C gjatë punës. Zakonisht sasia maksimale, që zë faza e lëngut në rezervuar është për propanin 82% dhe për butanin ose perzierjet 85%.

Rezervuarët duhet të kenë mbështetje të qëndrueshme prej betoni ose murature ose me konstruksione çeliku. Këto mbështetëse duhet të jenë rezistente ndaj zjarrit të pakten për 2 ore. Mbështetëset të jenë të tilla, që të lejojnë zhvendosjet aksiale të rezervuarëve, për shkak të ndryshimit të temperaturës. Mbështetjet e rezervuarëve duhet të konstruktohen të tilla, që të mos lejojnë grumbullime uji dhe të shkarkojnë ato. Rezervuarët duhet të kenë ankorim sa më të sigurt e lartësi baze të mjaftueshme, që të ruajnë stabilitet nga ngarkesa të jashtëzakonshme ose në rast përmblytje, për tu mbrojtur nga korrozioni, rezervuarët dhe mbështetëset duhet të lyhen me bojë.

Në amjentet e shoqërisë do të depozitohet një sasi gazi prej 1910 m³, e cila do të shitet me shumicë dhe pakicë në objektet industriale dhe sistemet e ngrohjes me kalidaje në industrinë prodhuese e përpunuese të rajonit. Transporti i karburantit do të kryhet me autocisterna me



kapacitet te madh per furnizimin dhe me autocisterna me kapacitet me te ulet per shitjen, kjo ne varesi te kerkesave te klientit. Hidrokarburet qe do te depozitohen jane nenprodukte te naftes dhe me konkretisht lende djegese si gaznatyror. Objekti ne teresi eshte i pajisur me sistemin zjarrfikese dhe me sistemin e perballimit te emergjencave.

Impianti do jete i pajisur me nje rrjet hidrantesh DN 70, te shperndare ne menyre qe te mundesojne nderhyrjen mbi cdo element te rrezikshem te impiantit.

Rrjeti i shperndarjes eshte ne forme unaze dhe i ndare ne 2 degezime nepermjet valvolave mbyllese, ne pozicion lehtesisht te aksesueshem dhe i pozicionuar ne menyre te tille qe te mos pesoje demtime nga trafiku, e sidoqofte te vendosur ne menyre te tille qe te mbuloje plotesisht te gjitha zonen e elementeve te rrezikshem te impiantit.

Prurja kompleksive e ujit te impiantit hidrik kunder zjarrit do jete minimalisht e barabarte me prurjen e nevojshme per funksionimi e njekohshem te te gjitha impianteve te ftohjes ne nje rreze prej 30 metrash nga nje pike, nepermjet pikave te ndryshme te rrezikshme qe kerkojne prurjen me te madhe te ujit. Majave hedhese te ujit te hidranteve do t'u sigurohet nje presion prej te pakten 4 bar ne situatat e funksionimit te njekohshem te impianteve hidrike.

Pompat kunder zjarrit do te jene te aktivizuara ne menyre automatike sipas asaj qe parashikohet nga Normat EN UNI 12845 dhe qe u pergjigjen kerkesave qe duhen.

Impianti do pajiset me sinjalistiken perkatese, e cila perfshin sinjalet paralajmeruese, ndaluese dhe te rrezikut, konform dispozitave ne fuqi per ceshtjet ne fjale, si edhe sinjalistikat pershkruese te procedurave te emergjences dhe harten e mjeteve kunder zjarrit. Te gjitha sistemet e kontrollit do te jene te lidhura me njesine e salles operative e cila ne menyre automatike do te aktivizoje masat paraprake, nderprerjen e problemeve pergjate operacioneve normale.

Lendet e para

Furnizimi me energji elektrike sigurohet nga rrjeti elektrik ekzistues i zones. Gjithashtu dhe uji merret nga rrjeti ekzistues i zones. Uji do te perdoret vetem per nevojat higjieno-sanitare te subjektit duke qene se nuk nuk ka perdorim te ujit ne procesin teknologjik.

GNL do te sigurohet nga subjekte te licensuara te ndryshme ne varesi te tregut te punes.
Kapaciteti ruajtjes i depozitimit te GNL eshte 1910 m³.

2. PERSHKRIMI I RAJONIT KU DO ZHVILLOHET AKTIVITETI

Pozita gjeografike

Vlora është një qytet bregdetar në jugperëndim të Shqipërisë. Vlora është qyteti i dytë më i madh portual pas Durrësit, me një popullsi afërsisht 200,000. Ndodhet në jugperëndim të Shqipërisë, në Detin Adriatik dhe është qendra e Rrethit të Vlorës dhe të Qarkun së Vlorës.



Kushtet klimatike

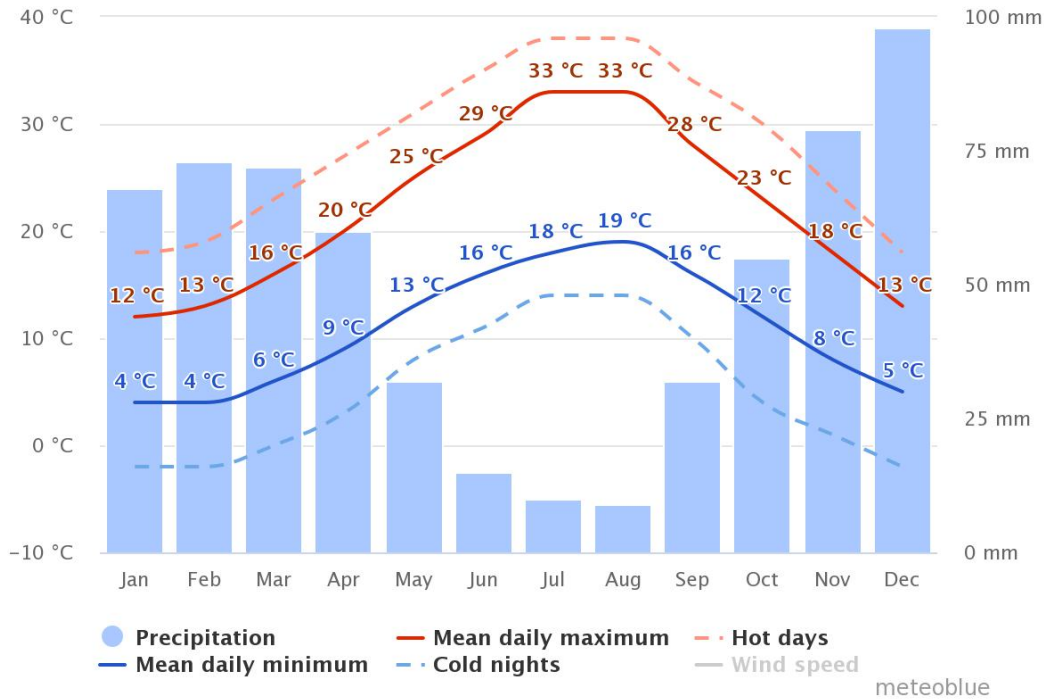
Klima e Rajonit është tipike mesdhetare me një dimër të lagësht e të ngrohte dhe me një vere të nxehte e cila arrin deri në 40 grade. Në përgjithësi në rrethin e Vlores, regjimi i presionit të ulet zgjat pak dhe periudha me kohë të mirë është me e gjatë se në pjesët e tjera të vendit. Faktoret që përcaktojnë klimën e kësaj zone janë:

- Pozicioni gjeografik dhe afërsia me detin që zbut efektet ekstreme të klimes.
- Ndikimi i cikloneve dhe anticikloneve që rregullojnë klimën e kësaj rajoni.
- Larmia e formave të relievit dhe drejtimi i përcaktuar mirë i vargmaleve dhe luginave.

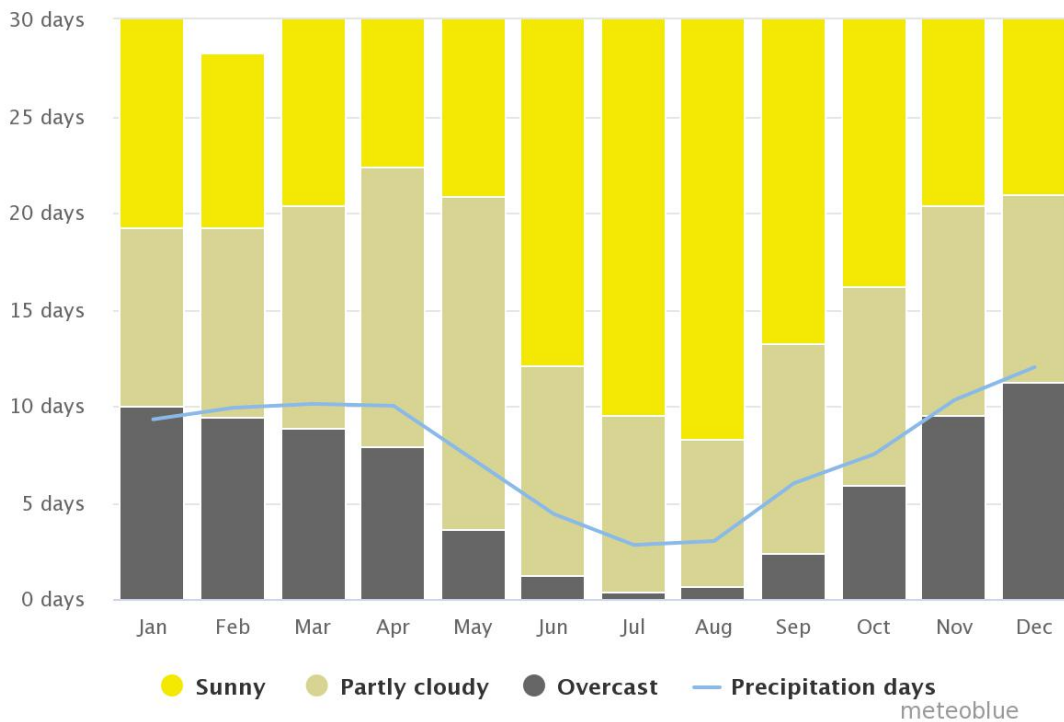
Temperaturat mesatare për Vloren ndryshojnë nga 16,1 në 17,7 grade. Në Vlore mungojnë temperaturat e uleta që regjistrohen në zonat e tjera të vendit. Temperaturat më të uleta, si në të gjithë zonën bregdetare të Shqipërisë, regjistrohen gjatë Janarit-Shkurtit.

Sasia mesatare e reshjeve arrin 1200mm/vit, pjesa më e madhe e të cilave në nëntor-dhjetor. Muajt më të thatë janë Korriku, Gushti dhe Shtatori. Deti dhe format e relievit ndikojnë shumë në shpërndarjen e reshjeve në rrethin e Vlores. Luginat e Shushicës, Dukatit, Borshit e Vjosës shërbejnë gjatë gjithë vitit si zona të shkëmbimit klimaterik të zonave të bregdetit me ato në brendësi. Kjo është arsyeja e shirave të bollshme pranë zonave malore në krahasim me zonat e tjera të rrethit. Ndërsa në zonën bregdetare të qytetit sasia mesatare e reshjeve është 1000mm/vit e në Orikum 1314mm/vit, në zonat malore si Llogara e Dukatit, reshjet arrijnë përkatësisht 2500 e 2453mm/vit. Numri mesatar i ditëve me lagështi është 105 - 147 ditë në vit. Debora është një dukuri tepër e rrallë në bregdet, ndërsa në zonat malore është një dukuri normale që fillon që në nëntor. Pozicioni gjeografik i rrethit të Vlores bën që zona të jetë nën ndikimin e erërave të fuqishme, që janë të ndryshme për nga forca dhe prania gjatë vitit. Erera të zakonshme janë puhite detare, të cilat ndihen me shumë gjatë bregdetit. Rrethi i Vlores në përgjithësi dallohet për ererat e forta, kjo për shkak të konfigurimit të relievit dhe gjirit të Vlores.

Të gjithë diagramat e mëposhtëm tregojnë elementet e kushteve klimatike të monitoruara për 1 vit.

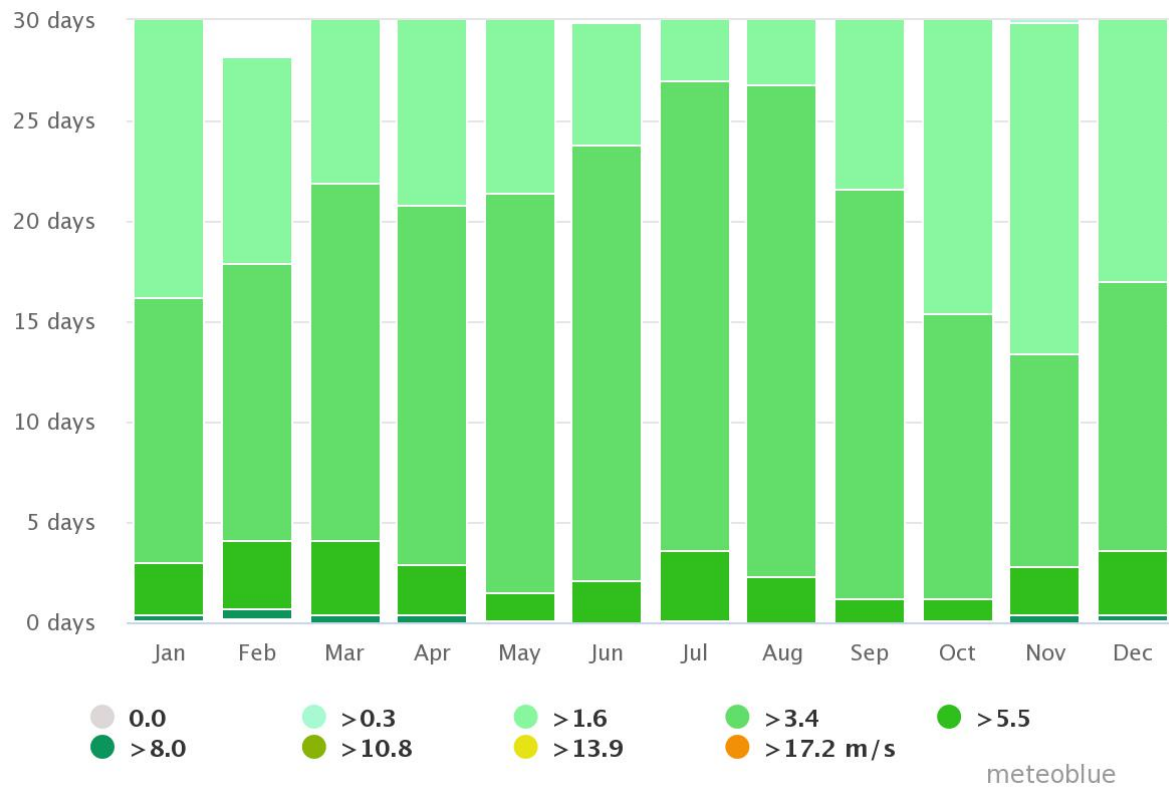


"Maksimumi mesatar ditore" (vija e kuqe e fortë) tregon temperaturën maksimale të një dite mesatare për çdo muaj për vendndodhjen e zhvillimit të aktivitetit. Po kështu, "minimumi mesatar ditore" (vija blu e fortë) tregon temperaturën mesatare minimale. Ditët e nxehta dhe netët e ftohta (vijat e kuqe dhe blu të ndërprera) tregojnë mesataren e ditës më të nxehtë dhe natës më të ftohtë të çdo muaji të 30 viteve të fundit.

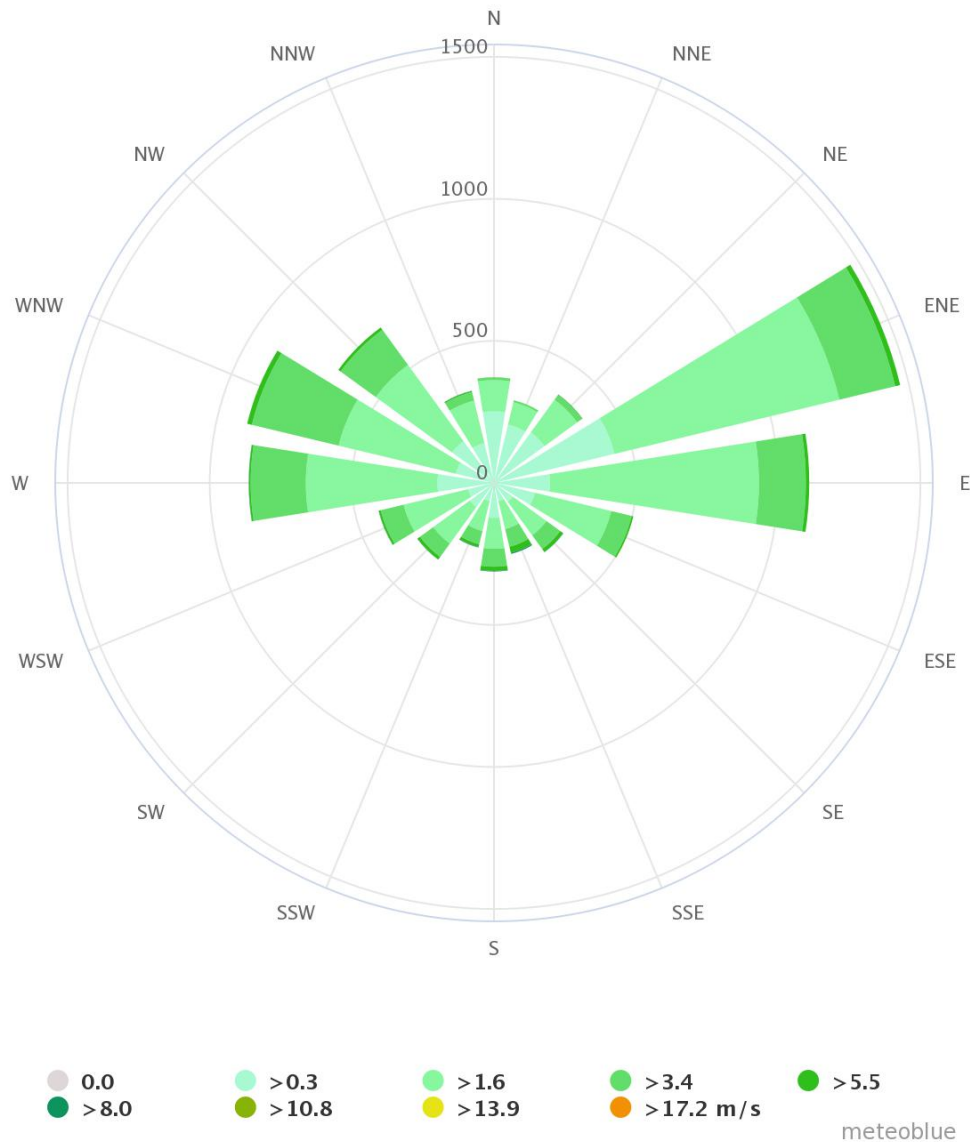




Diagrami i reshjeve për vendndodhjen e zhvillimit të aktivitetit tregon se sa ditë në muaj arrihen sasi të caktuara reshjesh.



Diagrami për vendndodhjen e zhvillimit të aktivitetit tregon ditët në muaj, gjatë të cilave era arrin një shpejtësi të caktuar.



Trëndafili i erës për vendndodhjen e zhvillimit të aktivitetit tregon sa orë në vit era fryn nga drejtimi i treguar. Në trendafilin e erës me lart tregohet se: Era po fryn nga Jug-Perëndimi (SW) në Veri-Lindje (NE).

Gjeologjia

Rajoni i Vlores i takon zonës paleogeografike jonike, e cila në perëndim kufizohet me zonën e Sazanit dhe në lindje me zonën e Krujës. Një njësi e veçantë, më e re se të parat, është ultësira pranadriatike që mbivendoset mbi të tria zonat e lartpërmendura. Zona jonike gjatë zhvillimit të vet paleogeografik ka qenë një basen detar i thelle nga jorasiku në paleogjen, kurse dy zonat fqinje, Sazani dhe Kruja, kanë qenë basene detare të cekëtta, shpesh të dala dhe mbi ujë.



Në fillim të miocenit të mesëm, rreth 15 milion vjet më parë, zona jonike u përfshi nga proceset e rrudhosjes dhe të malformimit, duke u shndërruar dalëngadalë në stere. Në këtë kohë u formuan disa breza të rrudhosur mbiujorë me pamje antiklinale, si brezi antiklinal i Çikës, ai i Kurveleshit, etj.

Midis tyre mbeten breza nënujore në trajtë sinklinale, si ai i Shushicës, ku vendoset edhe Kuçi, Memaliajt etj. Në fund të miocenit, rreth 5 milion vjet më parë, ndodhi një rrudhosje tepër e fuqishme, që e shndërroi ultësirën pranëadriatike në strere me mjaft rrudha antiklinale e sinklinale.

Flora dhe fauna

Mbulesa bimore e rajonit është dëmtuar shumë nga shpyllëzimet për toka bujqësore (bukë), nga prerjet për dru zjarri, djegiet e bëra nga barinjët dhe nga kullotja pa kriter e bagëtisë (dhive). Bimësia më e përhapur janë shkurret e tipit mesdhetar (makja) të përbëra nga : sqina (xina), koçimarja, përralli, mersina, shqopa, cfaka (bezga), thrumja, sherebeli etj. Në luginat përhapje të gjerë ka dhe hilqja dhe rrapi. Në pjesët e larta rritet bredhi e pak pisha. Ka gjithashtu kullota të pasura verore.

Kafshe e egra

Nga kafshët e egra më shumë gjendet derri i egër dhe lepuri, të dëmtuar rëndë nga gjuetia. Haset edhe dhelpra, kunadhja, dreri (sorkadhja) gjendet ne pyllin e mbrekullueshem te Zaretit si dhe ne pjesen e poshtme te fshatit si ne Shen Thanas, Perroi i Thate etj, shqarthe (macja e eger), lunderza (vidhra) ne lumin Shushice. Nga shpendët përhapje), kukumjaçka (bufi), qyqja, si dhe harabeli, gushkuqi dhe lloje të ndryshme shpendësh. Ne lumin e Shushicës gjenden me shumice trofta, ndërsa ne përrenjtë qe derdhen ne lume ka shume krap te madhësive te vogla, si dhe ngjala. Ne terrenin me shkurre ka zvarranike te përmasave dhe llojeve te ndryshme, te pastudiuara ende. Ka gjarpërinj me madhësi edhe mbi 2 merta, ndodhen gjithashtu edhe nepërka nje gjarpër i rrezikshëm sulmues, astriti dhe gjarpërinj me ngjyra e madhësi te ndryshme. Ne te gjitha pyjet me shkurre te bie ne sy një numër i madh breshkash.

Rrjeti hidrike dhe ujerat

Uji eshte nje pasuri natyrore me vlera te medha kombetare. Ai ka perdorim te madh ne bujqesi, ne industri dhe per furnizimin e qendrave te banuara. Rajoni i Vlores eshte nje rajon bregdetar i cili laget nga deti Adriatik edhe ai Jon, Lumi Vjosa, rrjedha e të cilit përshkon jugun e Shqipërisë, është dhe kufiri ndarës natyror midis rrethit të Fierit (në veri) dhe rrethit të Vlorës. Ai është një lumi i lundrueshëm, pasi ai rrjedh kryesisht në zona fushore.

Por rajoni eshte i pasur edhe me burime ujore, zona e Kuçit ka pasuri të shumta ujërash, si pak fshatra të Kurveleshit ku numërohen rreth 157 burime ujore. Pasuritë më të mëdha janë burimet e Lëpushës me 550 l/s, dhe buronjat e Kuçe me 300 l/s ; një nga burimet më të mëdha karstike të Shqipërisë jugore. Buronjat e Kuçe shkarkojnë ujërat nëntokësore që grumbullohen në masivin karstik të Kurveleshit të Sipërm, i cili gjendet rreth 600 m më lartë



se vendi ku dalin Buronjat. Buronjat përfaqësojnë një objekt me rëndësi turistike për gjithë rajonin.

3. VLERESIMI I NDIKIMEVE NEGATIVE NE MJEDIS

Çdo aktivitet që zhvillohet shoqërohet me pasoja dhe ndikime në mjedis, që janë pjesë e atij kompromisi që shoqëria jone ka zgjedhur për të zhvilluar. Megjithatë e rëndësishme është që të kuptohet natyra e këtyre proceseve, forma e shfaqjes së tyre dhe me analitikisht ndikimet e çdo operacioni të kryer.

Shkarkime në ujë

Gjate zhvillimit të aktivitetit nuk do të kemi përdorim të ujit në procesin teknologjik dhe si rrjedhojë nuk do të kemi shkarkime në ujë sipërfaqësor apo kanalizime. Uji do të ketë vetëm përdorim sanitar por duke qenë se nuk shkaktohet nga procesi teknologjik, nuk konsiderohet shkarkim që vjen nga zhvillimi i aktivitetit.

Emetimet në ajër

Gjate fazës së funksionimit të këtij aktiviteti do të kemi emetime të lehta në ajër në mjediset e jashtme. Ky emetim do të vijë si pasojë e cilimit të gazeve dhe të grimcave të pluhurit nga levizja e automejeteve të transportit të GNL.

Zhurmat dhe vibrimet

Në mjediset e jashtme zhurmat dhe vibrimet do të jenë prezent vetëm gjatë levizjes së automjeteve të transportit të GNL si dhe gjatë fazës së mbushjes së bombolave të gazit.

Mbetjet e prodhuara

Mbetjet të cilat do të prodhohen nga ana e subjektit janë vetëm ato urbane të cilat krijohen nga stafi i cili do të punojë. Këto mbetje do të grumbullohen në kosha të vecanta dhe me pas do të depozitohen në vendgrumbullimin e përcaktuar nga Nj.Q.V (koshat).

Thëksojmë se nuk do të ketë mbetje nga depozitat duke qenë se depozitat janë të kontrolluara dhe nuk do të kenë rrjedhje.

Ndikime në biodiversitet

Gjate fazës së funksionimit të këtij aktiviteti nuk do të kemi ndikime në biodiversitet. Flora dhe fauna e zonës nuk do të ndikohet nga aktiviteti i shoqërisë.

4. MASAT PËR ELEMENIMIN/ZVOGELIMIN E NDIKIMEVE NEGATIVE NE MJEDIS



Masat per shkarkimet ne uje

Gjate zhvillimit te aktivitetit nuk do te kemi perdorim te ujit ne procesin teknologjik dhe si rrjedhoje nuk do te kemi shkarkime ne ujra siperfaqesore apo kanalizime. Uji do te kete vetem perdorim sanitar por duke qene se nuk shkaktohet nga procesi teknologjik, nuk konsiderohet shkarkim qe vjen nga zhvillimi i aktivitetit.

Masat per emetimet ne ajer

Gjate fazes se funksionimit te ketij aktiviteti do te kemi emetime te lehta ne ajer ne mjediset e jashtme. Ky emetim do te vije si pasoj e clirimit te gazeve dhe te grimcave te pluhurit nga levizja e automjeteve te transportit te GNL.

Subjekti do te kujdeset qe te gjitha automjetet qe bejne te mundur transportin e GNL te jene te kolauduara dhe ne gjende te mire pune. Gjithashtu per uljen e perqendrimit te grimcave te pluhurit, subjekti ne periudhe te thate do te realizoje sperkatjen e ambjenteve te jashtme me uje.

Zhurmat dhe vibrimet

Ne mjediset e jashtme zhurmat dhe vibrimet do te jene prezent vetem gjate levizjes se automjeteve te transportit te GNL si dhe gjate fazes se mbushjes se bombolave te gazit.

Per te ulur prezencen e zhurmave dhe vibrimeve ne mejdiset e jashtme, do te tregohet nje kujdes i vecant qe gjate transportit te GNL-se levizja e automjeteve te jete me shpejtesi te ulet si dhe te jene te kolauduara dhe ne gjende te mire pune.

Mbetjet e prodhuara

Mbetjet te cilat do te prodhohen nga ana e subjektit jane vetem ato urbane te cilat krijohen nga stafi i cili do te punoj. Keto mbetje do te grumbullohen ne kosha te vecante dhe me pas do te depozitohen ne vendgrumbullimin e percaktuar nga Nj.Q.V (koshat).

Theksojme se nuk do te kete mbetje nga karburantet duke qene se depozitat jane te kontrolluara dhe nuk do te kene rrjedhje.

Masa te pergjithshme

- Trajnim te punonjesve dhe masa te pergjithshme te mbrojtjes se mjedisit.
- Kontroll I shpeshte I depozitave qe mbajne lenden , per rrjedhejen apo demtimin e tyre
- Te sigurohet qe rrjeti elektrik te mos kete kontakt me mjedisin e punes
- Sigurimi I mbrotjes nga zjarri , pajisja me mjetet perkatese , fikse zjarri , uje etj
- Sigurimi qe mbetjet te trajtohen sipas planit te parashikuar.
- Sistemimi I materialeve ne vendet e caktuara.
- Te merren masa dhe te kryhet rehabilitimi i mjedisit ne rastet e ndonje aksidenti.
- Te kryhet rregullisht kontrolli gjendjes teknike te teknologjise dhe mjeteve te transportit
- Te kryhet rregullisht kontrolli gjendjes teknike te teknologjise qe perdoret per proceset e aktivitetit.



- Te kontrollohen, pastrohen dhe mirembahen kanalet /gropat kulluse ku behet shkarkimi i mbetjeve te lengeta dhe uji.
- Te njihen punonjesit periodikisht me rregullat e sigurimit teknik, si dhe me efektet pluhurave, zhurmave, vibrimet etj në jetën e tyre të përditëshme si dhe të merren masat e duhura për monitorimin në vazhdimësi të tyre me aparaturat dhe instrumentet e nevojshme.
- Evadimi i mbetjeve te gjeneruara nga aktiviteti i punonjesve ashtu sic e parashikon legjislacioni aktual ne fuqi.
- Kontrolli periodik i konteniereve te depozitimit te mbetjeve urbane.

Masat per mbrojtjen kunder zjarrit

Masat per mbrojtjen kunder zjarrit jane shume te rendesishme. Ato jane parashikuar ne projekt dhe jane si me poshte:

- Largimin e materialeve te ndezshme nga ambjentet e godines dhe vendosjen e tyre ne vende te sigurta per parandalimin e transmetimit te zjarrit
- Mbajtje e lire e rrugeve te largimit
- Mirembajtje dhe kontroll i vazhdueshem i instalimeve elektrike ne perputhje me rregullat perkatese per instalime te tilla.
- Pozicionimi i shenjave ne vende te dukshme dhe vendosja e instruksioneve per veprimet qe duhet te kryeje personeli ne rast zjarri.
- Pozicionimi i shenjave qe paraqesin pozicionet e shuaresve te zjarrit, rruget e largimit dhe daljet e emergjnces.
- Duke marre ne konsiderate karakteristikat e nderteses si dhe destinacionin e saj jane perdorur substanca shuaresive si me poshte:
 - Sistem i mbrojtjes me uje me hidratante te jashtem
 - Sistem i mbrojtjes me uje me hidtrante te brendshem
 - Shuares portable ne te gjitha pozicionet te cilat parashikohen ne projekt.

Mbrojtja nga aksidentet dhe kushtet ne pune

➤ Detyrat e subjektit qe do te zhvilloje aktivitetin:

- Jane punesuar punonjes qe e kane mbushur moshen per pune dhe specialist te profesioneve qe kerkohen.
- Jane punesuar punonjes qe kane eksperience te gjate ne profesion.
- Punonjesit para fillimit te punes dhe gjate saj ne menyre periodike instruktohen per rreziqet ne pune dhe masat e menytrat per parandalimin e tyre.
- Punonjesit pajisen me mjete mbrojtese si dhe uniformat perkatese,
- Do te instruktohen punonjesit ne menyre periodike.

➤ Detyrat e punonjesve:

- Te mos perdore pije alkoolike para fillimit te punes dhe gjate kohes se punes.
- Te kontrolloje gjendjen teknike te pajisjeve ne perdorim para fillimit te punes dhe pasi konstaton gjendjen e rregullt te tyre fillon punen.



- Kur konstaton difekt dhe nuk eshte ne gjendje ta eleminoje ndalon punen dhe ve ne dijeni pergjegjesin me te afert.
- Te perdore mjetet individuale te mbrojtjes gjate punes.

5. Konkluzione dhe Rekomandime

Konkluzione

- Zbatohen rregullat e sigurimit teknik në punë. Punohet për krijimin e kushteve optimale të punës per punonjesit .
- Mbetjete e lengeta / rrjedhjet qe vijne si rezultat i procesit te punes shkarkohen ne vendin e caktuar pa shkaktuar ndotje te mjedisit
- Depozitat qe mbajne lendet si nafte , benzine dhe gln jane te pajisura me flakepenguese.
- Subjekti kujdeset per menaxhimin e mbetjeve te krijuara nga veprimtaria e personelit te punes, duke i transportuar ne menyte te rregullt ne vend grumbullimet e caktuara nga pushteti vendor.

Rekomandime

- Te kontrollohen kushtet teknike te mjeteve te punes ne mneyre periodike per te evituar, parandaluar rrjedhjet e lubrifikanteve dhe hidrokarbureve ne mjedis, emetimin e gazeve dhe zhurmave te teperta te shkaktuara nga avari teknike te mjeteve.
- Sherbimi i automjeteve, ruajtjes se lubrifikanteve dhe pjeseve te automjeteve te behen ne vend ete tilla qe te evitojne ndotjen ne mjedis.
- Punonjesit te njihen ne mneyre periodike me kushtet e Lejes Mjedisore dhe pasojat e moszbatimit te tyre ne mjedis.
- Te pastrohen dhe mirembahen ne vijueshmeri, kanalet e drenazhim/kullimit te ujrave siperfaqesore.