

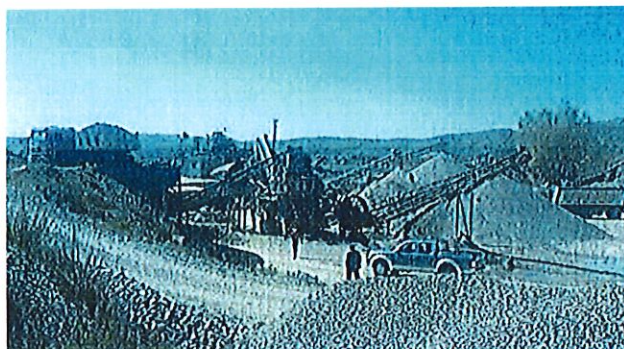
SUBJEKTI "ERGEN" SHPK NIPT J69405118J

PËRMBLEDHJE JOTEKNIKE PËR AKTIVITETIN:

INDUSTRIA MINERARE

ID 3.11	PRODHIMI DHE FRAKSIONIMI I PRODUKTEVE MINERALE JOMETALIKE.
----------------	-------------------------------------------------------------------

Sipas shtojcës 1 të Ligjit 52/2020 "Për disa ndryshime në ligjin nr.10448, datë 14.07.2011, të ndryshuar")



VENDNDODHJA:

Elbasan, Peqin, Komuna Karine.

PËRMBAJTJA E RAPORTIT

1.	PROFILI I OPERATORIT.....	3
2.	QËLLIMI I RAPORTIT.....	3
3.	OBJEKTIVAT E RAPORTIT.....	3
4.	VENDNDODHJA E AKTIVITETIT.....	4
5.	PËRSHKRIMI I AKTIVITETIT.....	5
6.	IDENTIFIKIMI DHE VLERËSIMI I SHKARKIMEVE DHE NDIKIMEVE NË MJEDIS.....	7
7.	MASAT ZBUTËSE DHE PARANDALUESE TË NDIKIMEVE NË MJEDIS.....	12
8.	MONITORIMI.....	13

1. PROFILI I OPERATORIT

Subjekti "ERGEN" SHPK është i regjistruar ne QKB me Formë Ligjore si **Shoqëri me përgjegjësi të Kufizuar (SHPK)**, i pajisur me Nr. Identifikimi **NIPT J69405118J**, me Administrator **Z. Çerçiz Juba**.

Fusha e veprimtarisë së operatorit konsiston në: *Projektim dhe zbatim te punimeve, Ndertime civile ekonomike , industriale etj, Ndertime rrugore kati IV, V, vepra arti deri ne 6 metra etj. Ndertime speciale te vecanta , hidroteknike, sillosa , kulla uji b-arme dhe metalike, ujesjellesa etj. Punime rikonstruksioni te godinave civile , ekonomike, karpentiere, montime e instalime etj. Punime topogjeodezike rlevime topografike etj. Punime dheu, sistemime, terracime terrenesh, vepra kullimi e vadites etj. Tregtimi me shumice dhe pakice dhe import eksport te mallrave te ndryshme industriale, ushqimore konfeksione, elektroshtepiake, hidrosaniotare etj. Materiale ndertimi, inerte elemente beton e beton armeje etj. Produkte te ndryshme bujqesore e blegtorale, bime medicinale e mjekesore. Transport mallrash brenda e jashte vendit, autoshkolle per te gjitha kategorite e automjeteve. Bar restorant hoteleri. Pike shitje materiale te ndryshme ndertimi, elektrike, hidraulike, e tjere me pakice. Servis makinerish, sherbime dhe pjese kembimi. Agjent siguruimesh. Shitje me pakice dhe shumice te hidrokarbureve benzin gazoil GLN. Shitje blerje automjete te ndryshme.*

2. QËLLIMI I RAPORTIT

Subjekti paraqet këtë raport, sepse kërkon të aplikojë për leje mjedisi Tip B për aktivitetin:

INDUSTRIA MINERARE

ID 3.11

Prodhimi dhe fraksionimi i produkteve minerale jometalike.

Referuar shtojces 1 te ligjit 52/2020 "PËR DISA NDRYSHIME NË LIGJIN NR.10448, DATË 14.7.2011, "PËR LEJET E MJEDISIT", TË NDRYSHUAR.

3. OBJEKTIVAT E RAPORTIT

1. Identifikimi i ndikimeve të mundshme në mjedis (Emetimet në ajër, Gjenerimi i zhurmave; Ndikimi në florë/faunë; Mbetjet e gjeneruara; Ndikimi social-ekonomik; Ndikimi në cilësinë e jetës në qendrat e banuara; Ndikim në peisazhin e zonës).
2. Gjetja e alternativave që janë me miqësore me mjedisin dhe propozimi i masave të duhura për zvogëlimin e ndikimeve të mundshme potenciale negative gjatë zbatimit të aktivitetit.
3. Lehtësimi i informimit të publikut dhe organeve vendim-marrëse mjedisore, lidhur me zbatimin e aktivitetit.

4. VENDNDODHJA E AKTIVITETIT

Aktiviteti do të zhvillohet në adresën: **Elbasan Peqin Komuna Karine.**

Zona e përzgjedhur për ushtrimin e këtij aktiviteti është e përshtatshme për këtë lloj aktiviteti.



Koordinatat e vendndodhjes së nyjes së fraksionimit janë si më poshtë:

Nr.	X	Y
1.	4391263.21	4547340.94

5. PËRSHKRIMI I AKTIVITETIT

Procesi teknologjik i prodhimit dhe karakteristikat e tij.

Shoqëria ERGEN SHPK, ka investuar për aplikimin e një teknologjie bashkëkohore të standarteve europiane të prodhimit. Ky impiant është tepër eficient përse i takon përdorimit të energjisë, pjesë teknologjike të ndryshme të saj ndërtohen ose modifikohen me të reja, të cilat përmirësojnë eficienten dhe optimizojnë përdorimin e energjisë dhe ndikimin e tij në mjedis.

Kjo linjë teknologjike sipas proceseve që realizon, përbëhet nga këto njësi bazë:

- **Sheshi i depozitimit** – ku depozitohet lënda e parë
- **Bunkeri i depozitimit të materialeve inerte**

Bunkeri është edhe nënstacioni i parë i materialit inert, i cili i nënshtrohet gjithmonë një numri të caktuar procesesh. Materiali inert që depozitohet këtu do të jetë gjithmonë në gjendje të lagur për efekt të eliminimit të emetimeve të pluhrave gjatë procesit të thyerjes së tij. Bunkeri i depozitimi ka formë hinke me fund nga sipërn një kapacitet volumetrik relativ prej 10m³, i ndërtuar prej metali çeliku me diametër flete prej 0.8mm. Bunkeri është tepër rezistent ndaj forcave mekanike. Në bunker shkarkohet materiali inert, i cili nëpërmjet forcës tërheqëse graitacionale drejtohet në sistemin e sitosjes.

Skema teknologjike

A. Kabine Elektrike

1.	Transportier	L=20 metra
2.	Transportier	L=20 metra
3.	Transportier	L=20 metra
4.	Transportier	L=20 metra
5.	Transportier	L=16 metra
6.	Transportier	L=12 metra
7.	Larese rere	S=15 m ²
8.	Site me dy kate	S=10 m ²
9.	Transportier	L=21 metra
10.	Fronto	
11.	Site me dy kate	S=2 m ²
12.	Pompe uji	Q=4 m ³ /min
13.	Transportier	L=21 metra
14.	Site me dy kate	S=6 m ²
15.	Transportier	L=21 metra
16.	Transportier	L=10 metra
17.	Mulli	60 x 40 cm
18.	Mulli	40 x 40 cm
19.	Transportier	L=23 metra
20.	Bunker dozatore	20 m ³
A.	Pult komandimi	5 x 3 metra
B.	Kabine elektrike	7 x 3 metra

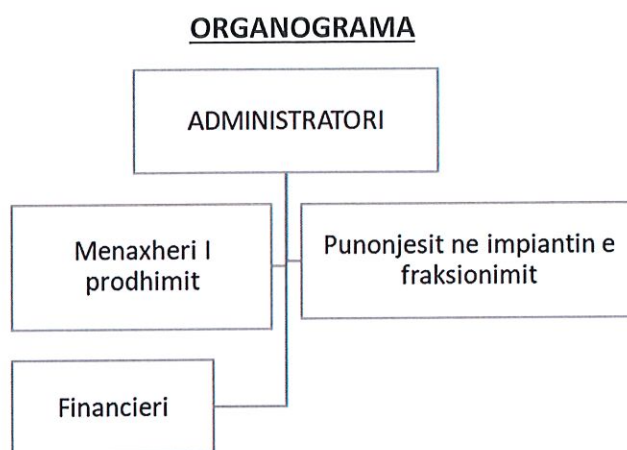
5.1. Menaxhimi i instalimit

Menaxhimi i instalimit bëhet nga një staf i kualifikuar dhe trajnuar për të operuar dhe për të ushtruar aktivitetin në fjalë.

Për zhvillimin e aktivitetit, operatori operon konform të gjithë rregullave teknike, tatimore, fiskale dhe atyre mjedisore.

Puna është organizuar në mënyrë të tillë që të funksionojë në formën e një organograme, e cila tregon mënyrën e funksionimit, ndarjen e detyrave dhe përgjegjësitë e secilit punonjës. Kjo metodë është efektive për realizimin sa më eficient dhe të suksesshëm të punës.

Pak a shumë hierarkia dhe rrjedha e autoritetit tregohet në këtë skemë të thjeshtë, ku çdo gjë varet drejtpërdrejtë nga Administratori i kompanisë.



Për shmangien e aksidenteve nga pajisjet tregohet një kujdes i veçantë nga punonjësit për mirëmbajtjen e gjendjes së tyre teknike si dhe zbatohen me rigozitet kushtet e sigurimit teknik.

****Mbrojta e shëndetit dhe siguria në punë janë në qendër të vëmendjes së operatorit.*

Tabela e mëposhtme jep informacion mbi kushtet e punës.

KUSHTET E PUNËS					
Numri total i punonjësve	8				
Shpërndarja e punonjësve	ZYRA	PRODHIMI	MIRËMBAJTJA	MAGAZINIMI	TË TJERA
	2	5	1	-	-
Turnet dhe aktivitetet	Zyrat / administrata		Instalimet		
	1 TURN		3 TURNE		
Orët e punës	Zyrat / administrata		Instalimet		
	08⁰⁰-16⁰⁰ → 8 orë		08⁰⁰-16⁰⁰ → 8 orë		

5.2. Lëndët e para dhe ndihmëse

Në tabelën më poshtë janë listuar Lëndë të para dhe Lëndë/materiale ndihmëse që subjekti do të përdorë në funksion të aktivitetit.

Lëndë të para	Lëndë/materiale ndihmëse
Material inert	Ujë
-	Energji Elektrike

6. IDENTIFIKIMI DHE VLERËSIMI I SHKARKIMEVE DHE NDIKIMEVE NË MJEDIS

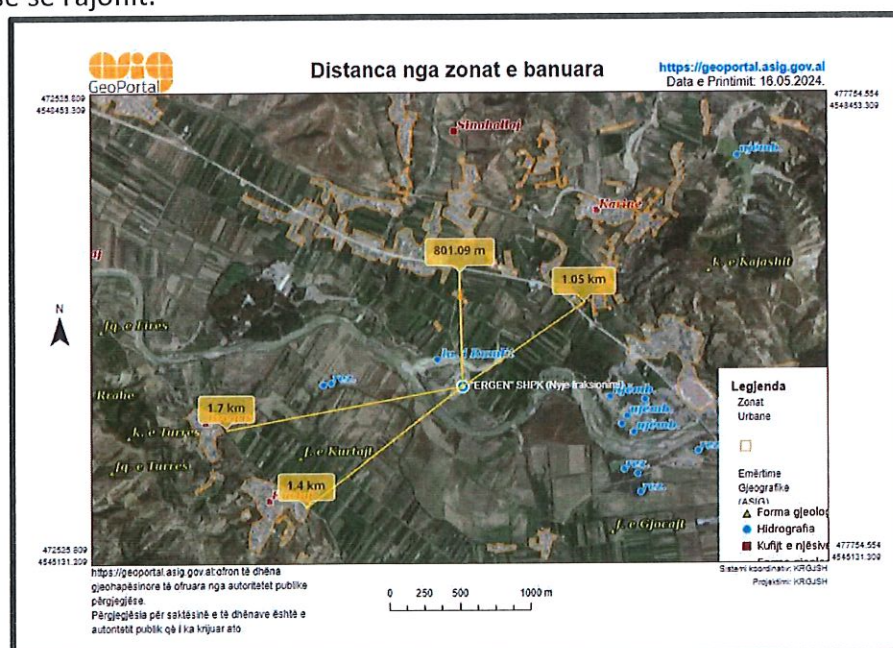
Mjedisi është gjithmonë i prekur nga veprimtaritë e ndryshme që ushtrohen në të, por ndikimi mund të jetë i ndryshëm. Kjo është e lidhur ngushtë me vetë llojin e veprimtarisë, e cila mund të ketë impakt të drejtpërdrejtë, të tërthortë, të rëndësishëm apo mesatar të pranueshëm. Duke iu referuar natyrës së aktivitetit në fjalë, gjatë zhvillimit të tij pritet që të ketë shkarkime minimale në mjedis. Ndikimet e mundshme gjatë ushtrimit të këtij aktiviteti janë të përshkuara në tabelën e mëposhtme.

RREZATIMI JONIZUES

Nga zhvillimi i aktivitetit nuk kemi rrezatime jonizuese, pasi vetë natyra e aktivitetit nuk shoqerohet me ndikime të tilla.

NDIKIMET NË POPULLËSI

Realizimi i aktivitetit nuk do të ketë ndikime në levizjen apo zhvendosjen e popullësisë së rajonit ku do zhvillohet aktiviteti. Gjatë funksionimit të aktivitetit nuk ka emetime në ajër, tokë apo ujë, të cilat ndotin ambientin dhe të rrezikojnë shëndetin e punonjësve apo të popullësisë së rajonit.



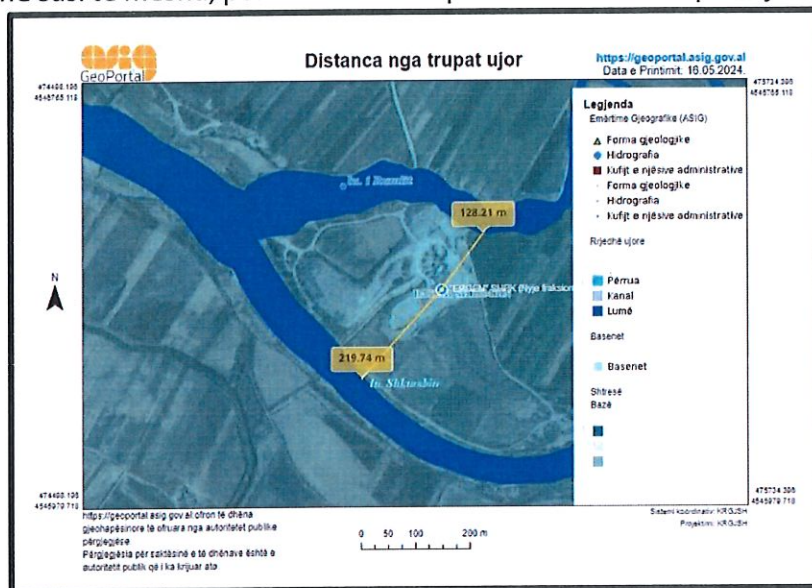
NDIKIMET NË UJËRA

***Zona ku ushtrohet aktiviteti shtrihet mbi pellgun ujëmbajtës të **basenit SHKUMBIN**.

Sipërfaqja ku do të ushtrojë aktivitetin subjekti është e pozicionuar në distanca relativisht të largëta nga burimet ujore. Referuar të dhënave nga Asig Geoportal distanca nga burimi ujqor më i afërt është:

- **128.21 m** nga **Lumi i Rumlit**.
- **219.74 m** nga **Lumi Shkumbin**.

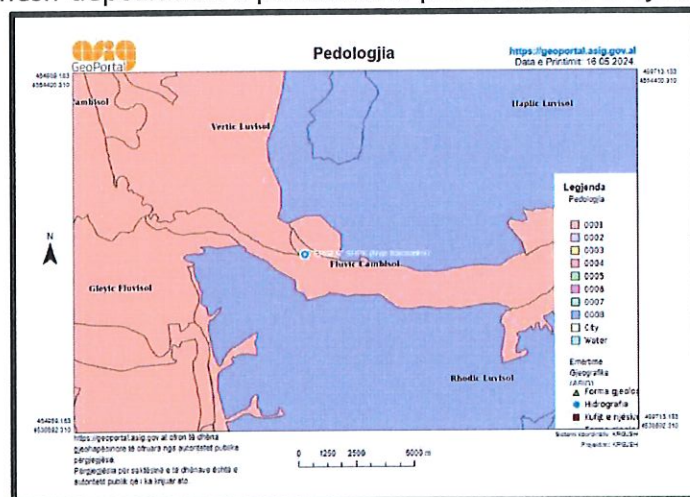
Funksionimi i aktivitetit nuk do të shoqërohet me shkarkime në ujërat sipërfaqësorë, nëntokësorë apo kanalizime, për vetë faktin se i vetmi rast ku do përdoret uji është gjatë stinës së verës për të minimizuar përhapjen e pluhrave gjatë fraksionimit. Nuk do të përdoret ujë në sasi të mësha, por vetëm do të sprucohet imtësisht pa krijuar rrjedha ujore.

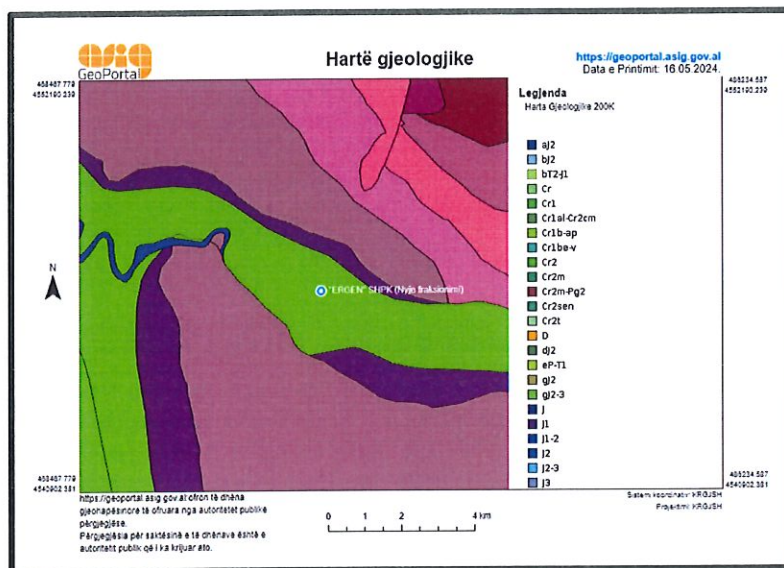


NDIKIMET NË TOKË

***Referuar hartës së marrë nga ASIG Geoportal, aktiviteti është i vendosur mbi **depozitime të Holocenit (Depozitime fluvioglaciale)**.

Proceset e punës nuk ndikojnë në mjedisin tokësor. Inerti që do të përdoret si lëndë e parë dhe materiali i fraksionuar klasifikohen si lëndë të parrezikshme, prandaj magazinimi i tyre përkohësisht në shesh-depozitimet e përcaktuara për to nuk do të sjellë ndikime.





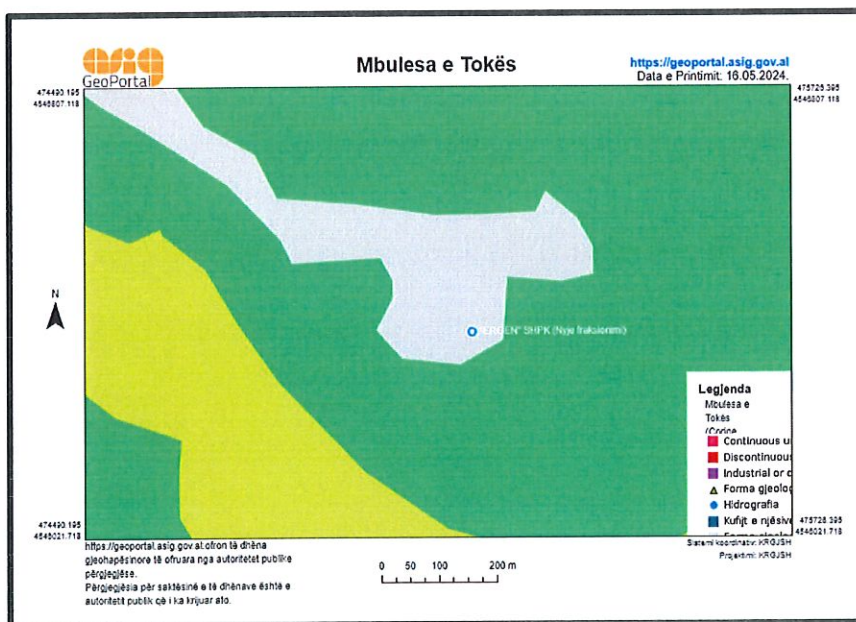
NDIKIMET NË AJËR

Aktiviteti do të shoqërohet me ndikime në ajër nga shkarkimet gjatë procesit të frakisonimit si dhe nga lëvizja e mjeteve të transportit.

Për të zbutur e minimizuar ndikimet në mjedis si dhe në shëndetin e punonjësve apo banorëve që jetojnë në afërsi të vendit ku zhvillohet aktiviteti, subjekti ka marrë masa. Një prej tyre është që gjatë procesit të frakisonimit aplikohen sprucime me ujë për të minimizuar shpërndarjen e pluhrave në ajër, sidomos gjatë muajve të verës ku koha është e thatë. Gjithashtu është rregull që në momentin që mjetet e transportit mbërrijnë në subjekt, ato të fiken me qëllim ndalimin e emetimeve të gazeve apo pluhrave në ajër. Punonjësit janë pajisur me maska mbrojtëse për mbrojtjen e aparatit të frymëmarrjes.

NDIKIMET MBI FLORËN DHE FAUNËN

Zona në të cilën ushtrohet aktiviteti karakterizohet nga një bimësi e zhveshur dhe mungesë të faunës. Rrjedhimisht aktiviteti nuk shoqërohet me ndikime negative mbi florën dhe faunën.



NDIKIMET NË KLIMË

Gjatë zhvillimit të aktivitetit nuk priten ndryshime të dukshme klimaterike, si në drejtim të përmirësimit ashtu edhe në atë të përkeqësimit të saj. Nuk do ketë ndryshime në temperaturë, në drejtim të erës, në sasinë e reshjeve. Pra kryerja e këtij aktiviteti nuk ndikon aspak në kushtet klimaterike të kësaj zone.

MENAXHIMI I MBETJEVE

MBETJE JO TE RREZIKSHME URBANE

Këto mbetje do të gjenerohen nga punonjësit e punësuar në këtë aktivitet. Për menaxhimin e këtyre mbetjeve operatori do të vendosë kosha me ngjyra në mënyrë që të kryhet edhe diferencimi i tyre në vendndodhje. Koshat do të jenë me kapakë të mbyllur në mënyrë që të evitohen aromat e pakëndshme. Këto mbetje në fund të çdo dite pune do të depozitohen në vendin e përcaktuar nga NJV.

MBETJE TEKNOLOGJIKE

Mbetjet nga procesi i punes nuk ka pasi gjithë lënda inertë që përdoret si lëndë e parë do të fraksionohet dhe do të shitet tek subjektet e interesuara për të.

NDIKIMET NGA ZHURMAT DHE VIBRIMET

Zhurmat gjatë ushtrimit të aktivitetit do të gjenerohen gjatë procesit të fraksionimit, si dhe nga levizja e mjeteve të transportit.

Mjetet/makineritë i nënshtrohen kontrollit periodik nga teknikë të fushës për të mbajtur nën kontroll mirëfunksionimin e tyre, në mënyrë që mos të bëhen objekt gjenerimi zhurmash jashtë normave të lejuara.

NDIKIMET E AKTIVITETIT TË ZHVILLIMIT MBI NDËRTIMET, TRASHËGIMINË ARKITEKTONIKE HISTORIKE DHE ZONAT E MBROJTURA

Aktiviteti që ushtron shoqëria zbatohet në një zonë në sipërfaqen e së cilës dhe në nëntokën e saj nuk ka ndertime lidhur me trashëgimie arkitektonike dhe historike, tiparet arkeologjike, si dhe mbi vepra të tjera. Kjo tregon që zona është zonë e lirë për të realizuar këtë aktivitet.

Duke iu referuar ASIG Geoportal, vërehet një distancë e konsiderueshme e Zonave të Mbrojtura nga sipërfaqja ku do të ushtrohet aktiviteti, përkatësisht:

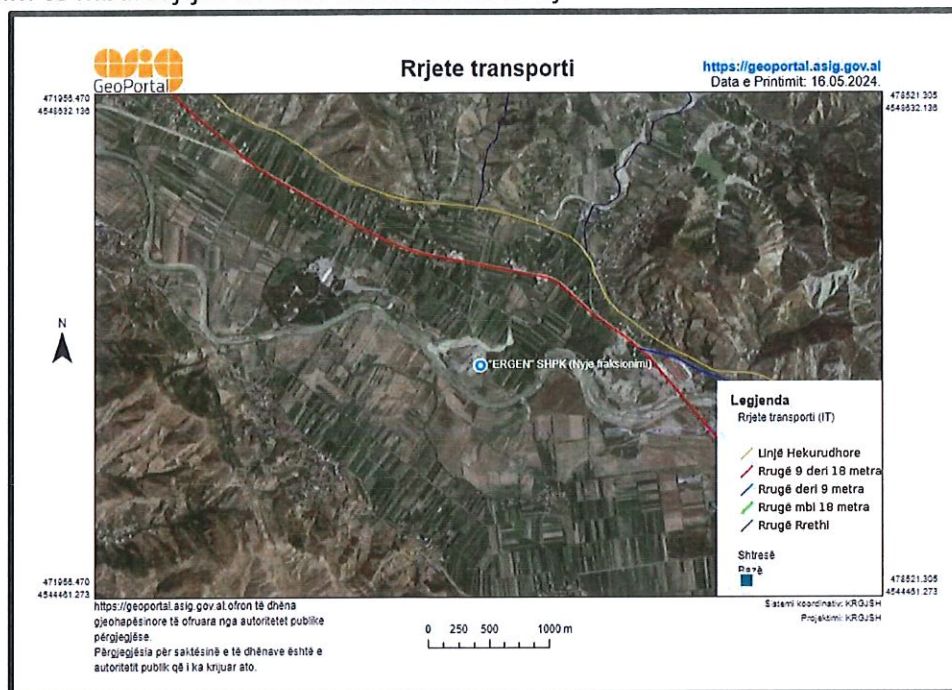
- 13.27 km nga Parku Kombëtar – Divjakë-Karavasta ;

Keshtu zhvillimi i aktivitetit nuk sjell asnjë ndikim negativ kundrejt tyre.

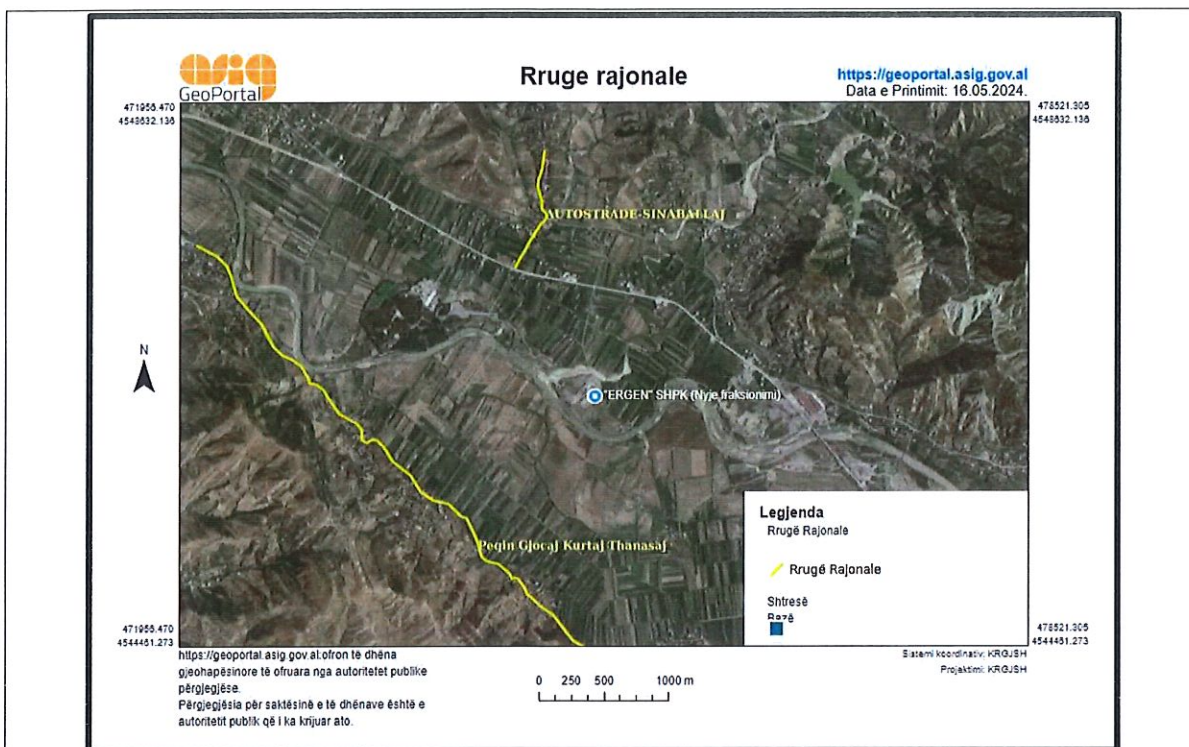


NDIKIMET E AKTIVITETIT NË RRUGËT LOKALE DHE TRANSPORTIN

Gjatë zbatimit të aktivitetit nuk do kete ndryshime të rrjetit të rrugëve lokale dhe transportit. Për rrjedhojë aktiviteti nuk do ndikojë absolutisht në rrugët lokale dhe transport, përkundrazi subjekti është angazhuar të mirembajë rrugët lokale të transportit me qëllim të mbarvajtjes së mirë të aktivitetit të tij.



PËRMBLEDHJE JOTEKNIKE
NIPT J69405118J



NDIKIMI SOCIAL-EKONOMIK

Me operimin e këtij aktiviteti pritet të ketë një impakt pozitiv në ekonominë e vendit. Operatori do të punësojë personel të zonës, duke bërë të mundur rritjen në nivelin ekonomik dhe të punësimit.

7. MASAT ZBUTËSE DHE PARANDALUESE TË NDIKIMEVE NË MJEDIS

MJEDISI TOKËSOR
<ul style="list-style-type: none"> ▪ Kryerja e aktivitetit brenda koordinatave të përcaktuara ▪ Zbatimi i kushteve teknike dhe standarteve ▪ Pastrimi i mjedisit ne rast te shkarkimeve aksidentale.
CILËSIA E AJRIT
<ul style="list-style-type: none"> ▪ Larja dhe pastrimi i ambjenteve të punës periodikisht, në mënyrë që të eliminohen pluhrat. ▪ Kontroll periodik i pajisjeve që përdoren për aktivitetin. ▪ Përdorimi I mjeteve mbrojtese për frymëmarrjen nga ana e punonjësve.
MJEDISI UJOR
<ul style="list-style-type: none"> ▪ Parandalimi i shkarkimeve me tipologji ndotese ne mjedise ujore. ▪ Sprucimi të aplikohet pa krijuar rrjedha ujore.
MENAXHIMI I MBETJEVE
<ul style="list-style-type: none"> ▪ Vendosja e kontenierëve në brendësi dhe jashtë objektit. ▪ Diferencimi i mbetjeve sipas fraksioneve të gjeneruara. ▪ Transportimi periodik i tyre në vendepozitim më të afërt të caktuar nga njësia vendore.

MINIMIZIMI I ZHURMAVE

- Operimi brenda orareve të caktuara, nga rregullorja e punës.
- Respektimi i gjitha rregulloreve gjatë procesit të punës.
- Lëvizje e ngadaltë dhe e kujdesshme në ambiente të aktivitetit.
- Vendosja e tabelave zbatimin e rregullores ne ambientet e aktivitetit ne menyre rigoroze.

8. MONITORIMI

Qëllimi i monitorimit mjedisor është që të sigurojë të dhëna nëpërmjet të cilave të vlerësohet nëse zhvillimi i veprimtarisë është në përputhje me ligjet dhe standardet mjedisore që lidhen me të, për të vlerësuar shkallën e ndikimit (nëse ka), si dhe për të vlerësuar performancën mjedisore të menaxhimit të saj në kuadër të përmirësimit të vazhdueshëm.

Plani i monitorimit në mjedis do të konsistojë në:

Do të kryhet monitorimin çdo 6 muaj për parametrat mjedisore nga Laboratorë të Akredituar dhe do t'i raportojmë ato pranë Agjensisë Kombëtare të Mjedisit. Gjithashtu do të mbajmë edhe kopjet në subjekt dhe do t'ia vendosim në dispozicion inspektimeve që mund të ketë.

Nr.	Elementi i monitorimit	Frekuenca	KUSH?
1.	Monitorim i cilësisë së ajrit	Çdo 6 muaj	Laborator i Akredituar
2.	Monitorim i zhurmave	Çdo 6 muaj	Laborator i Akredituar
3.	Sasia e mbetjeve të gjeneruara	Në varësi të punës	Operatori
4.	Sasia e mbetjeve të transferuara	Në varësi të punës	Operatori
5.	Monitorim i gjendjes teknike të pajisjeve operuese	Çdo 1 vit	Operatori ose Teknikë të posatshëm

"ERGEN" SHPK

Administrator

Çerçiz Juba

Imp - Exp

"ERGEN"

Sh.p.k

PEQIN - ALBANIA