

**Person Fizik**  
**“FATMIR HEKALI”**

**NIPT K63104001H**

**PËRMBLEDHJE JOTEKNIKE PËR AKTIVITETIN**

<b>ID 5.8</b>	<b>MAGAZINIM, RIKUPERIM I HEKURISHTEVE/ SKRAPEVE TË METALIT OSE ÇMONTIM I MBETJEVE NGA MOTORËT E MAKINAVE.</b>
---------------	--

*Sipas shtojcës 1 të Ligjit 52/2020 “Për disa ndryshime në ligjin nr.10448, datë 14.07.2011, të ndryshuar”)*



**VENDNDODHJA: Berat Kutalli, Fshati Kutalli, godinë një katëshe, 200 m pranë qendrës.**

**PËRMBAJTJA E RAPORTIT**

1.	PROFILI I OPERATORIT.....	3
2.	QËLLIMI I RAPORTIT.....	3
3.	OBJEKTIVAT E RAPORTIT.....	3
4.	VENDNDODHJA E AKTIVITETIT.....	4
5.	PËRSHKRIMI I AKTIVITETIT.....	5
6.	IDENTIFIKIMI DHE VLERËSIMI I SHKARKIMEVE DHE NDIKIMEVE NË MJEDIS.....	8
7.	MASAT ZBUTËSE DHE PARANDALUESE TË NDIKIMEVE NË MJEDIS.....	13
8.	MONITORIMI.....	14

## 1. PROFILI I OPERATORIT

Subjekti **FATMIR HEKALI** është i regjistruar në QKB me Formë Ligjore si **Person Fizik** dhe me Nr. **NIPT K63104001H**.

Fusha e veprimtarisë së operatorit konsiston në:

- *Servis automjetesh.*
- *Grumbullimi dhe përdorimi për nevojat e servisit të pjesëve të këmbimit të cilat dalin nga blerja e mjeteve të amortizuara.*

## 2. QËLLIMI I RAPORTIT

*Subjekti paraqet këtë raport, sepse kërkon të aplikojë për leje mjedisi Tip B për aktivitetin:*

### MENAXHIMI I MBETJEVE

**ID 5.8**

**MAGAZINIM, RIKUPERIM I HEKURISHTEVE/ SKRAPEVE TË METALIT OSE ÇMONTIM I MBETJEVE NGA MOTORËT E MAKINAVE.**

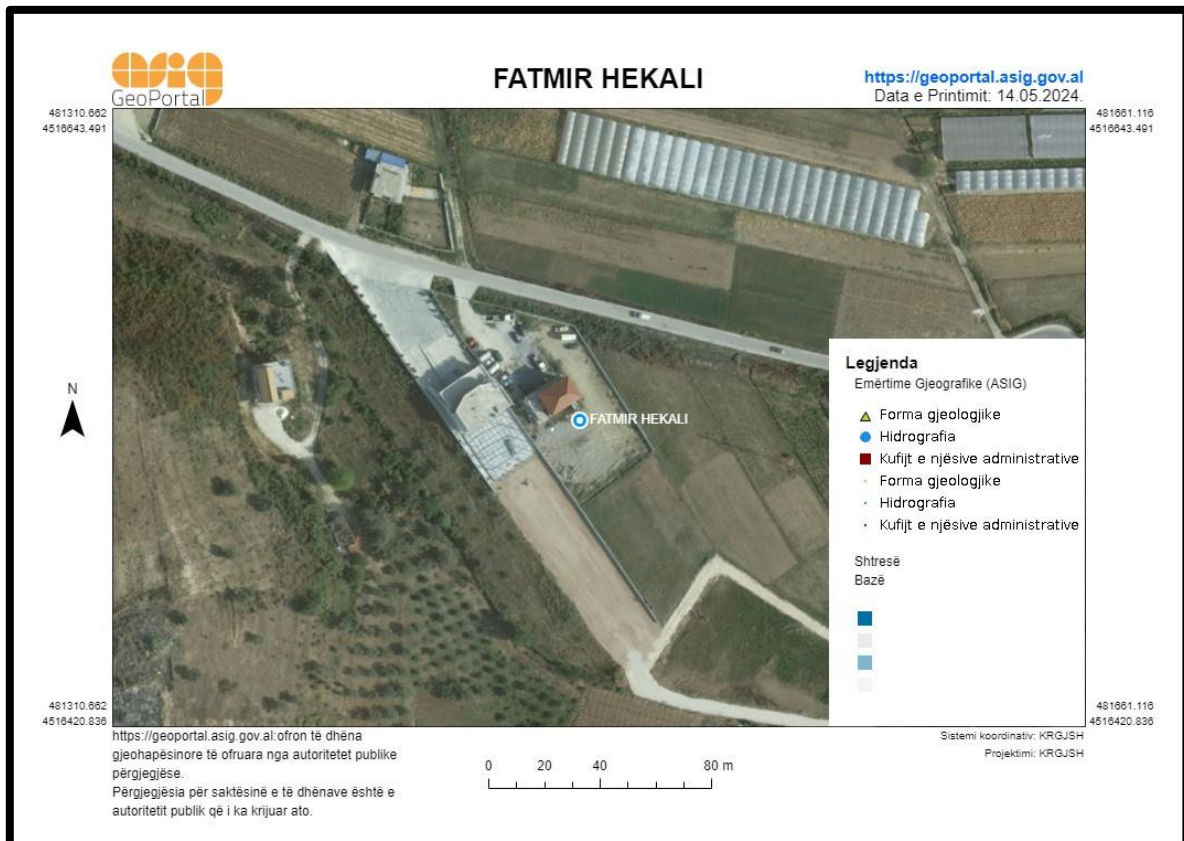
Referuar shtojces 1 te ligjit 52/2020 "PËR DISA NDRYSHIME NË LIGJIN NR.10448, DATË 14.7.2011, "PËR LEJET E MJEDISIT", TË NDRYSHUAR.

## 3. OBJEKTIVAT E RAPORTIT

1. Identifikimi i ndikimeve të mundshme në mjedis (Emetimet në ajër, Gjenerimi i zhurmave; Ndikimi në florë/faunë; Mbetjet e gjeneruara; Ndikimi social-ekonomik; Ndikimi në cilësinë e jetës në qendrat e banuara; Ndikim në peisazhin e zonës).
2. Gjetja e alternativave që janë me miqësore me mjedisin dhe propozimi i masave të duhura për zvogëlimin e ndikimeve të mundshme potenciale negative gjatë zbatimit të aktivitetit.
3. Lehtësimi i infomimit të publikut dhe organeve vendim-marrëse mjedisore, lidhur me zbatimin e aktivitetit.

#### 4. VENDNDODHJA E AKTIVITETIT

Aktiviteti do të zhvillohet në adresën: **Berat Kutalli, Fshati Kutalli, godinë një katëshe, 200 m pranë qendrës.**



Koordinatat e vendndodhjes së aktivitetit janë si më poshtë:

Nr.	X	Y
1.	4397198.23	4517354.41

## 5. PËRSHKRIMI I AKTIVITETIT

Aktiviteti që do të zhvillojë subjekti konsiston në magazinim të hekurishteve/skrapeve si dhe cmontim i mbetjeve nga motoret e makinave.

### Operimi

Per sa i perket menyres se funksionimit te aktivitetit eshte nje praktike shume e thjeshte e cila ndihmon ne menaxhimin e integruar te mbetjeve. Regjimi i punes ne aktivitetin ne fjale kryhet vetem me nje 1 turn, e cila konsiston ne disa hapa fare te thjeshte. Hapat e punes nga hyrja e ngarkeses deri ne dalje jane si me poshte:

Pasi ngarkesa vjen ne ambjentin e aktivitetit, shoqerohet nga personi pergjegjes drejt peshores. Perpara peshimit personi i cili shoqeron ngarkesen kryen inspektimin vizual per te pare nese eshte kategoria e mbetjeve qe pranohen ne aktivitet apo jo. Pas kesaj faze ngarkesa shkon drejt peshores e cila kryhen peshimin e saj. Personi pergjegjes ne regjistrin mban rekorde per sasine, llojin, dokument i nenshkruar nga dorezuesi dhe marresi.

Pasi makinat per demontim grumbullohen ne magazinën e destinuar per procesin e cmontimit, ato cmontohen pjese per pjese duke grumbulluar llamarinat e makinave dhe duke i ndare nga pjeset metalike, nga motoret jashte perdorimit, nga gomat dhe nga pjeset e tjera te paperdorshme te makinave.

Makinat per demontim vijne ne subjekt, grumbullohen ne sheshin para aktivitetit dhe me pas i nenshtrohen procesit te demontimit pjese per pjese.

Ambienti per cmontimin e mbetjeve nga motoret e makinave eshte vendi ku kryhen proceset per montimin e pjeseve te makinave te dala jashte perdorimit, me qellim riciklimin e tyre si pjese kembimi te perdorura.

Pjeset cmontohen me ndihmen e pajisjeve mekanike dhe i nenshtrohen procesit te kontrollit fizik te tyre, duke pare gjendjen funksionale per riciklimin e tyre.

Ato sistemohen ne raftet e montuara brenda objektit sipas tipit dhe markes se mjeteve, me qellim per tu ricikluar.

### ***Disa nga proceset qe kryhen gjate çmontimit te mbetjeve nga makinat jane:***

- Heqja e baterise se makines, dinamos dhe komponenteve elektrik te sistemit te tyre. Cdo pjese magazinohet ne sektorin e saj dhe kalon per shitje.
- Heqja e gomave, dhe ne rastet me te medha te subjektit vijne pa goma, ai merr dhe rishet vetem disqet. Gomat jashte perdorimit do te terhiqen nga subjekti i licensuar.
- Heqja e pjeseve te medha plastike si (parakolpit dhe prapakolpit). Cdo pjese magazinohet ne sektorin e saj dhe kalon per shitje tek individe ose biznese te tjera pjesesh kembimi, servise etj.
- Çmontimi i pjeseve metalike, llamarinave dhe mbetjeve nga motoret e makinave.

AMBIENTET E ZHVILLIMIT TË AKTIVITETIT



**5.1. Menaxhimi i instalimit**

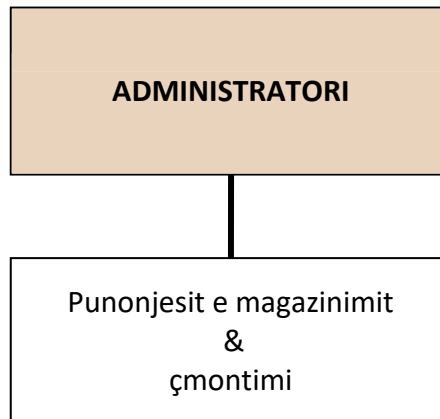
Menaxhimi i instalimit bëhet nga një staf i kualifikuar dhe trajnuar për të operuar dhe për të ushtruar aktivitetin në fjalë.

Për zhvillimin e aktivitetit, operatori operon konform të gjithë rregullave teknike, tatimore, fiskale dhe atyre mjedisore.

Puna është organizuar në mënyrë të tillë që të funksionojë në formën e një organograme, e cila tregon mënyrën e funksionimit, ndarjen e detyrave dhe përgjegjësitë e secilit punonjës. Kjo metodë është efektive për realizimin sa më eficient dhe të suksesshëm të punës.

Pak a shumë hierarkia dhe rrjedha e autoritetit tregohet në këtë skemë të thjeshtë, ku çdo gjë varet drejtpërdrejtë nga Administratori i kompanisë.

ORGANOGRAMA



Për shmangien e aksidenteve nga pajisjet tregohet një kujdes i veçantë nga punonjësit për mirëmbajtjen e gjendjes së tyre teknike si dhe zbatohen me rigorozitet kushtet e sigurimit teknik.  
**\*\*\*Mbrojta e shëndetit dhe siguria në punë janë në qendër të vëmendjes së operatorit.**

Tabela e mëposhtëme jep informacion mbi kushtet e punës.

KUSHTET E PUNËS					
Numri total i punonjësve	<b>3</b>				
Shpërndarja e punonjësve	ZYRA	PRODHIMI	MIRËMBAJTJA	MAGAZINIMI + ÇMONTIMI	TË TJERA
	<b>1</b>	-	-	<b>2</b>	-
Turnet dhe aktivitetet	Zyrat / administrata		Instalimet		
	<b>1 TURN</b>		<b>1 TURN</b>		
Orët e punës	Zyrat / administrata		Instalimet		
	<b>08<sup>00</sup>-16<sup>00</sup> → 8 orë</b>		<b>08<sup>00</sup>-16<sup>00</sup> → 8 orë</b>		
Numri i ditëve të punës në vit	<b>312</b>				
Periudhat gjatë të cilave kompania mbyllet	Pushimet		Sipas kodit të punës secilit punonjës i takon 24 ditë/vit pushim.		
	Ndërprerje të rregullta të funksionimit		Dita e dielë		

5.2. Lëndët e para dhe ndihmëse

Aktiviteti nuk është një aktiviteti prodhimi, prandaj nuk mund të flasim për lëndë të para për prodhim, por si lëndë të para për shitje klasifikohen pjeset e makinave, te tilla si parakolp, prapakolp, bateri, akumulatore, skrape, metale.

6. IDENTIFIKIMI DHE VLERËSIMI I SHKARKIMEVE DHE NDIKIMEVE NË MJEDIS

**RREZATIMI JONIZUES**

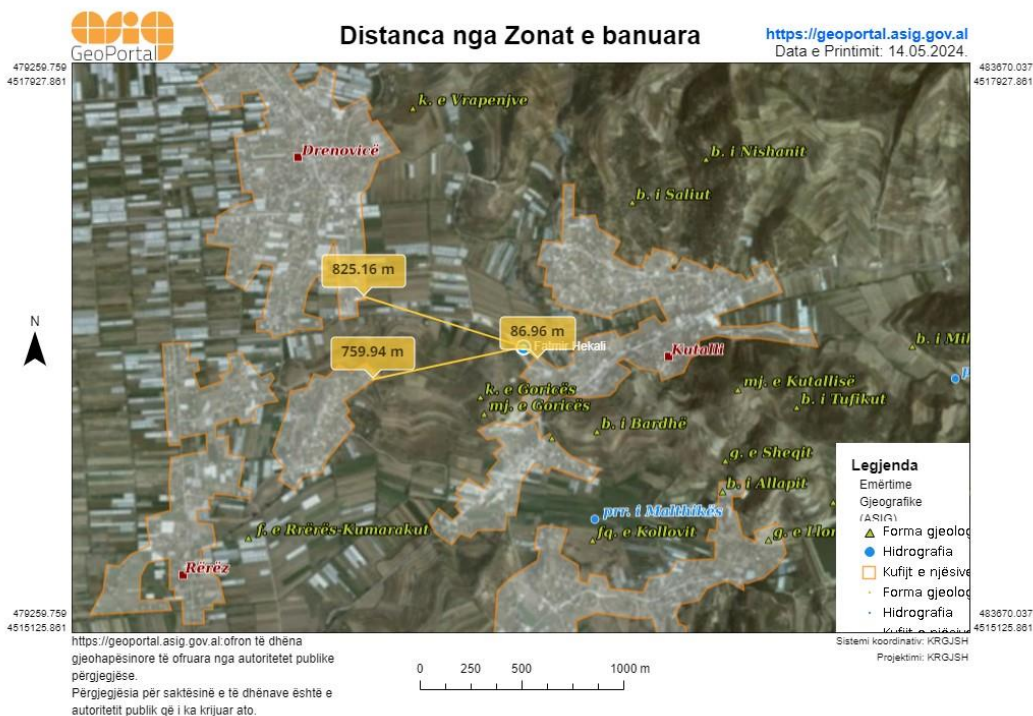
\*\*\*Nga zhvillimi i aktivitetit nuk do të ketë rrezatime jonizuese, pasi vetë natyra e aktivitetit nuk shoqërohet me ndikime të tilla.

**VIBRACIONE**

\*\*\*Zhvillimi i aktivitetit nuk shoqërohet me vibracione, pasi asnjë pajisje që përdoret në funksion të aktivitetit nuk gjeneron vibrime.

**NDIKIMET NË POPULLËSI**

\*\*\*Aktiviteti do të zhvillohet shumë pranë vijës së verdhë të zonës urbane Kutalli. Aktiviteti sipas klasifikimit nuk do të ketë ndikime negative në popullësi. Madje ky aktivitet është një e mirë publike, e cila do t'i shërbeje të gjithë komunitetit të zonës por dhe më tej ne aspektin e punesimit. Operimi i mëtejshëm i aktivitetit nuk pritet të ketë ndikime negative në popullsinë e zonës që banon në afërsi të subjektit, gjithashtu edhe në bizneset që ndodhen aty pranë.



**NDIKIMET NË KLIMË**

\*\*\*Gjatë zhvillimit të aktivitetit nuk priten ndryshime të dukshme klimaterike, si në drejtim të përmirësimit ashtu edhe në atë të përkeqësimit të saj. Nuk do ketë ndryshime në temperaturë, në drejtim të erës, në sasinë e reshjeve. Pra kryerja e këtij aktiviteti nuk ndikon aspak në kushtet klimaterike të kësaj zone.

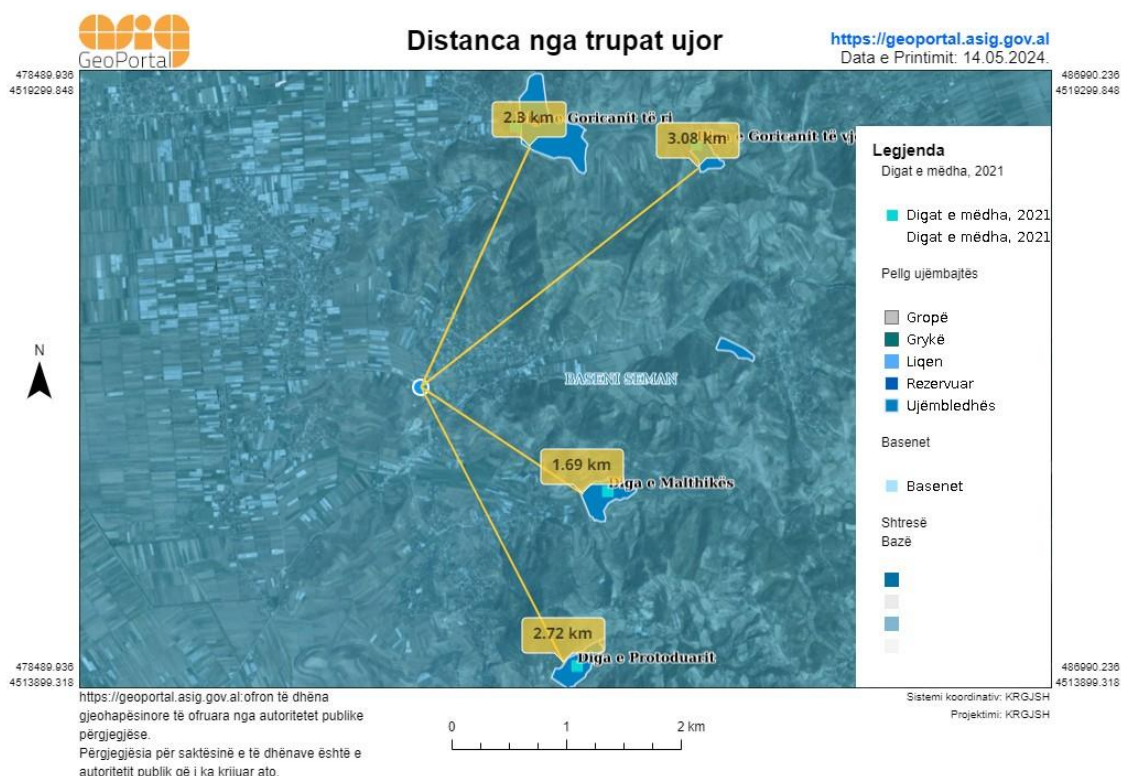


**NDIKIMET NË AJËR**

\*\*\*Ushtrimi i këtij aktiviteti do të shoqërohet me shkarkime në ajër të gazeve dhe pluhrave që gjenerohen nga mjetet e transportit që sjellin mjetet jashtë përdorimit në subjekt. Për sa i përket këtyre shkarkimeve do të jenë në vlera normale. Mjetet e transportit në momentin që do të mbërrijnë në subjekt do të qëndrojnë të fikura, prandaj shkarkimet prej tyre janë minimale.

**NDIKIMET NË UJËRA**

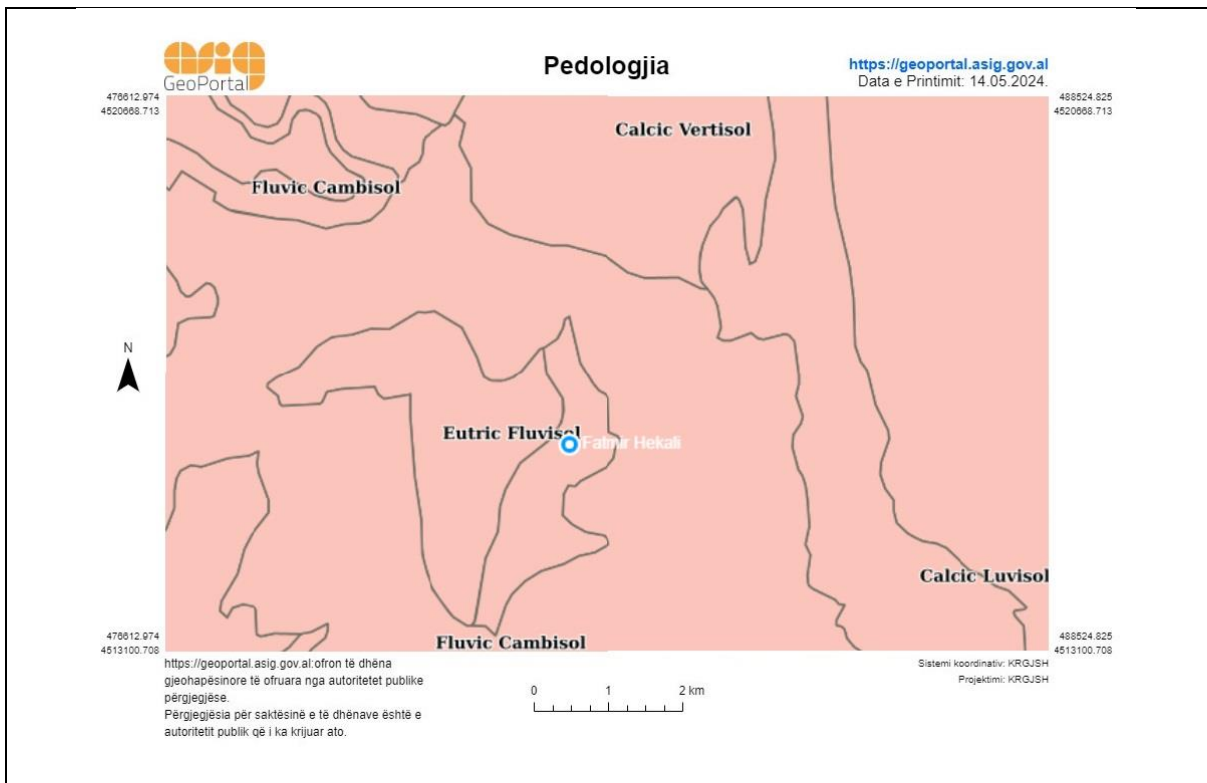
\*\*\*Zona ku ushtrohet aktiviteti shtrihet mbi pellgun ujëmbajtës të **basenit SEMAN**. Nga të dhënat e gjeneruara nga sistemi [asig.gov.al](https://geoportal.asig.gov.al), vihet re se zhvillimi i këtij aktiviteti nuk prek burimeve ujore. Madje ai është i pozicionuar në distanca të largëta nga trupat ujor (ilustruar në hartën e mëposhtme).



Gjatë ushtrimit të aktivitetit të magazinimit të skrapeve dhe hekurishteve dhe çmontimit të mbetjeve nga motorët e makinave nuk është i nevojshëm përdorimi i ujit. Ujin subjekti e përdor vetëm për pastrimin e ambienteve të punës. Këto ujëra do të shkarkohen drejt në rrjetin e kanalizimeve të zonës, për t’u menaxhuar nga UK Berat.

**NDIKIMET NË TOKË**

Zhvillimi i aktivitetit nuk do të shoqërohet me shkarkime apo ndikime negative në mjedisin tokësor. Aktiviteti do të ushtrohet në një sipërfaqe të shtruar me beton, pra gjasat që toka të kontaminohet janë të ulëta. Në rast rrjedhje të substancave të ndryshme do të pastrohet menjëherë sipërfaqja e kontaminuar.

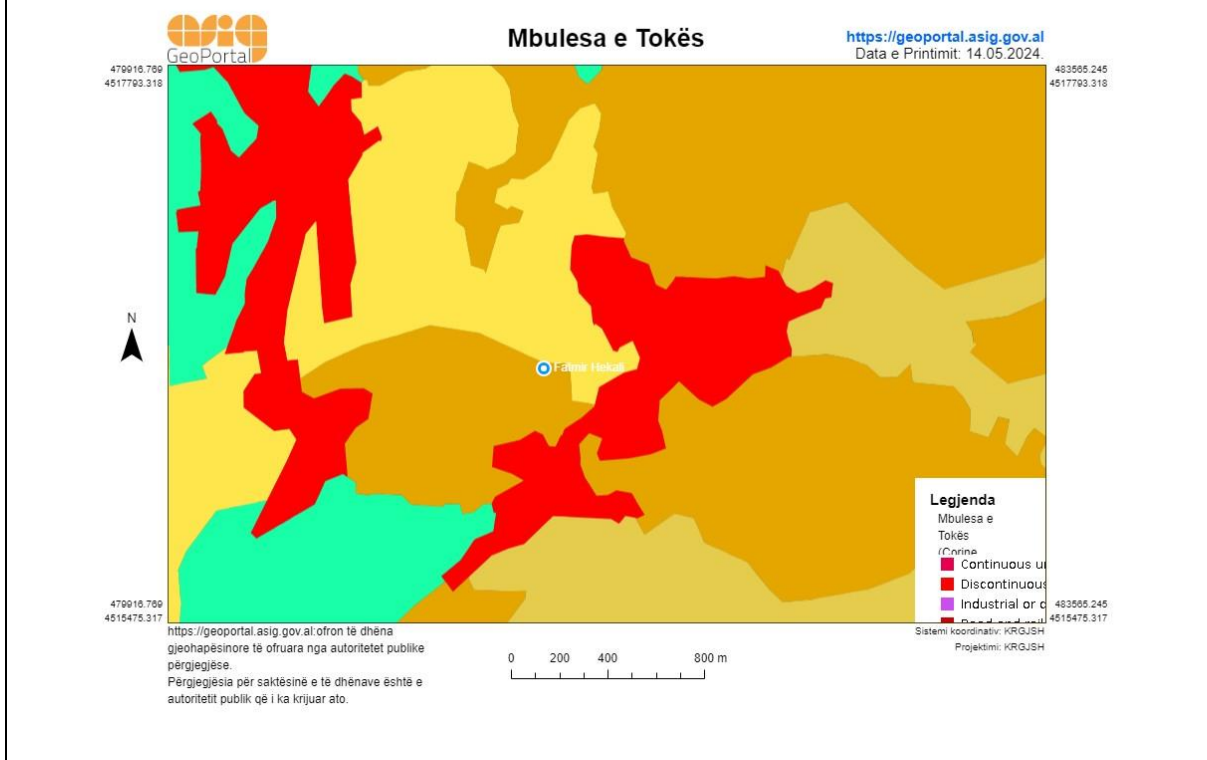


**NDIKIMET MBI FLORËN DHE FAUNËN**

**\*\*\*Zona në të cilën ushtrohet aktiviteti është një zonë, në të cilën nuk takohen elementë të spikatur të florës dhe faunës.**

*Përreth kësaj zone, hasim bimësi të ulet dhe barishte të ndryshme. Aspekti faunistik i lidhur ngushtë me mjedisin rrethues gjithashtu paraqet një larmi biologjike të varfër.*

*Për sa më lart, vlerësohet se zhvillimi i këtij aktiviteti nuk paraqet asnjë ndikim negativ në florë apo faunë.*



**NDIKIMET NGA ZHURMAT**

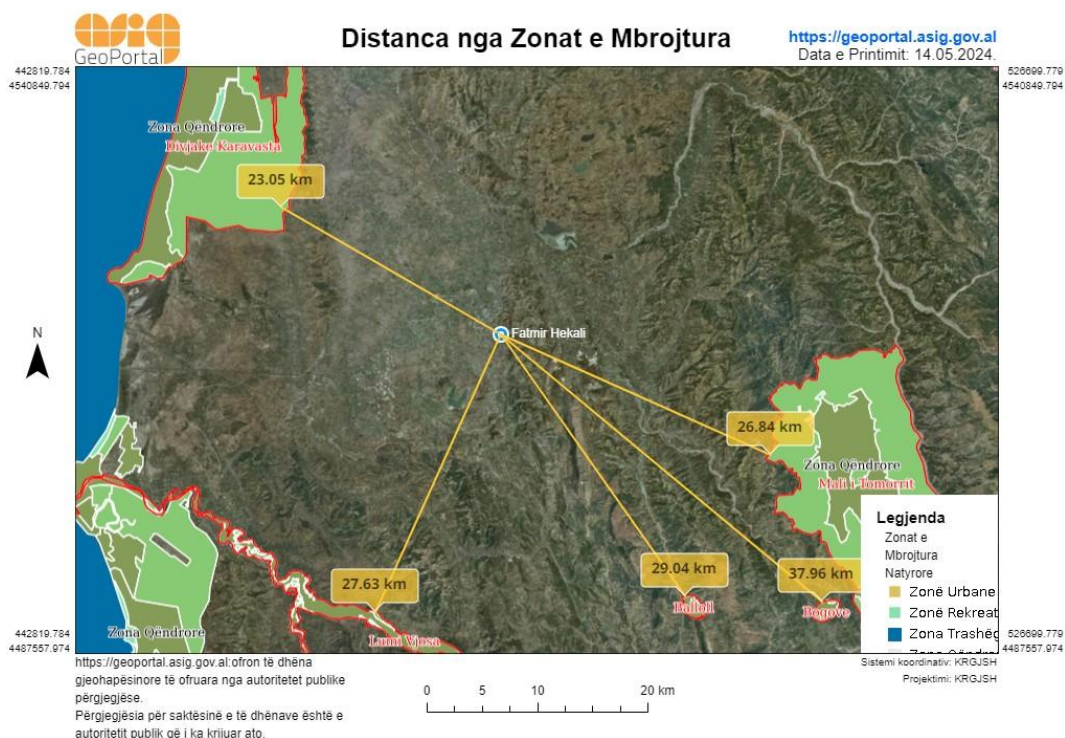
\*\*\*Ushtrimi i këtij aktiviteti do të shoqërohet me gjenerim të zhurmave të shkaktuara nga mjetet e transportit si dhe gjate depozitimit të skrapit në ambientet e subjektit dhe gjatë seleksionimit të tij. Zhurmat që do të gjenerohen janë të lokalizuara brenda godinave ku do zhvillohet aktiviteti, kështu nuk përbëjnë shqetësim për banorët që jetojnë aty pranë. Mjetet e transportit do të qëndrojnë të fikura në momentin që do të mbërrin në subjekt. Subjekti do të respektojë vlerat e lejuara të zhurmave dhe do të funksionojë brenda fashës orare të përcaktuar në Udhëzimin e Përbashkët Nr.2, Datë 15.11.2023 “Për nivelin kufi të zhurmës për një mjedis të dhënë dhe për fushën e veprimtarive Ekonomike-Shoqërore”.

**NDIKIMET E AKTIVITETIT TË ZHVILLIMIT MBI NDËRTIMET, TRASHËGIMINË ARKITEKTONIKE HISTORIKE DHE ZONAT E MBROJTURA**

\*\*\*Aktiviteti që ushtron shoqëria zbatohet në një zonë në sipërfaqen e së cilës dhe në nëntokën e saj nuk ka ndërtime lidhur me trashëgiminë arkitektonike dhe historike, tiparet arkeologjike, si dhe mbi vepra të tjera. Kjo tregon që zona është e lirë për të realizuar këtë aktivitet dhe që zhvillimi i aktivitetit nuk ndikon në këto zona si në përmirësim apo përkeqësimin e tyre.

Duke iu referuar ASIG Geoportal, vërehet një distancë e konsiderueshme e Zonave të Mbrojtura nga sipërfaqja ku do të ushtrohet aktiviteti, përkatësisht:

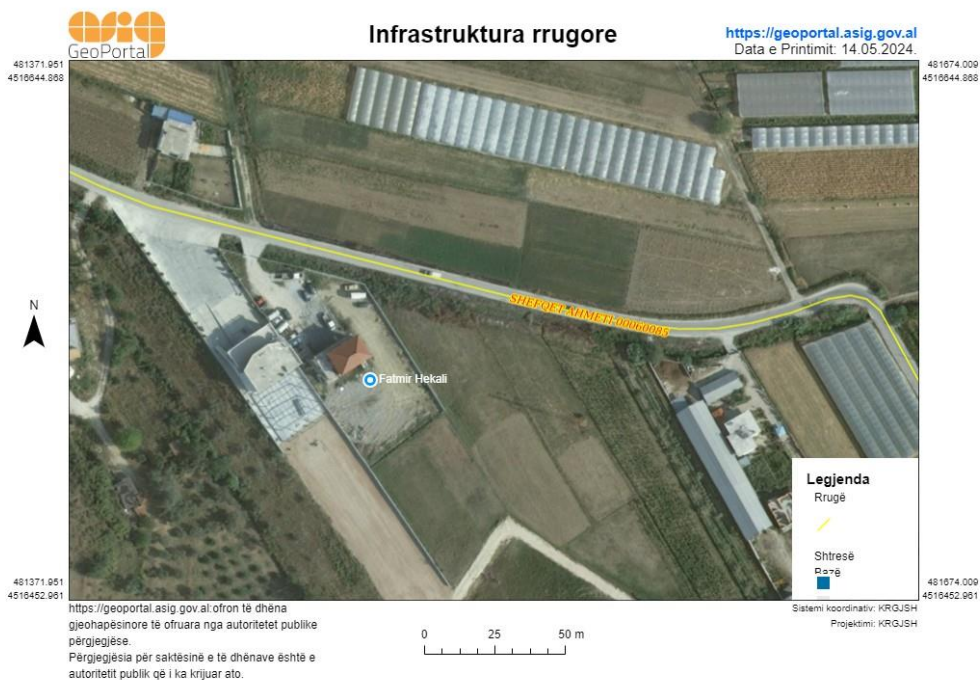
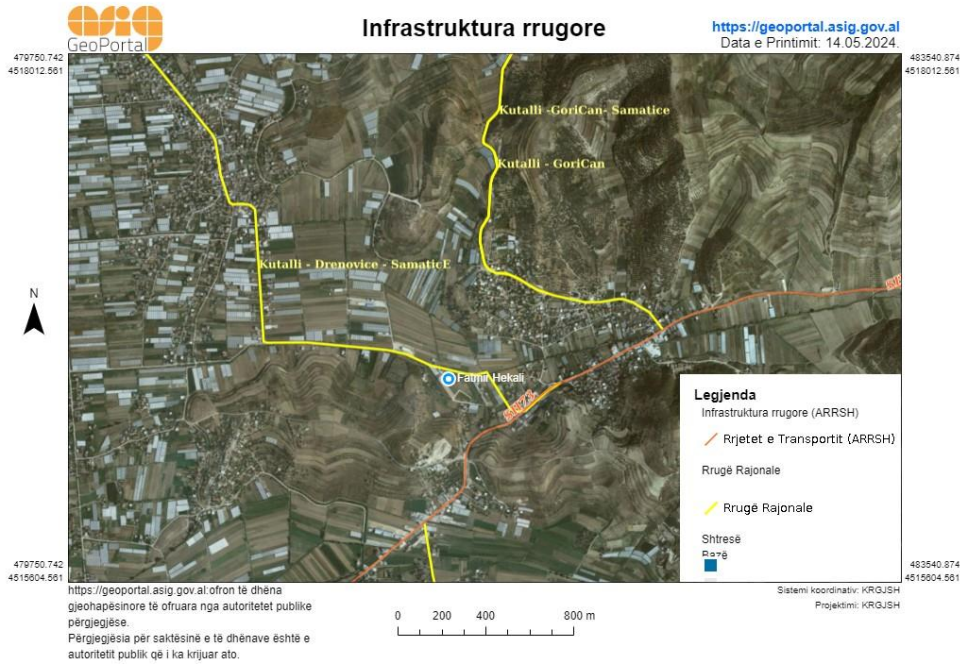
- **23.05 km nga Parku Kombëtar → Divjakë-Karavasta;**
- **27.63 km nga Parku Kombëtar → Lumi Vjosa;**
- **29.04 km nga Rezervat Natyror i Menaxhuar → Balloll.**
- **37.96 km nga Parku Natyror → Bogovë;**
- **26.84 km nga Parku Kombëtar → Mali i Tomorit ;**



**NDIKIMET E AKTIVITETIT NË RRUGËT LOKALE DHE TRANSPORTIN**

**\*\*\*Aktiviteti do të ushtrohet në një zonë të pajisur me infrastrukturë rrugore ekzistuese. Shumë pranë sipërfaqes ku do të ushtrohet aktiviteti kalon **Rr. Shefqet Ahmeti** dhe **Rr. rajonale Kutalli-Samatic**.**

*Gjatë zbatimit të aktivitetit nuk do ketë ndryshime të rrjetit të rrugëve lokale dhe transportit. Për rrjedhojë aktiviteti nuk do ndikojë absolutisht në rrugët lokale dhe transport, përkundrazi subjekti është angazhuar të mirëmbajë rrugët lokale të transportit me qëllim të mbarvajtjes sa më të mirë të aktivitetit të tij.*



**MENAXHIMI I MBETJEVE**

❖ **MBETJE NGA AKTIVITETI I PUNONJËSVE TË PUNËSUAR**

**Mbetje jo të rrezikshme urbane**

Nga zhvillimi i aktivitetit të punonjësve do të gjenerohen mbetje urbane me kodin **20 01 01**; **20 01 02** dhe **20 03 01**. Keto mbetje do të vendosen në kontaniere brenda territorit të aktivitetit, për t'u depozituar me pas në vendet e përbashkëta me Njësine e Qeverisjes Vendore. Kontanieret do të jenë me ngjyra në mënyrë që mbetjet të ndahen që në burim, gjithashtu edhe të mbyllur, për të evituar përhapjen e aromave të pakëndeshme sidomos në kohë me temperatura të larta dhe në kontakt me lageshtirën.

❖ **MBETJE NGA AKTIVITETI QË DO TË KRYEJË SUBJEKTI**

**Të rrezikshme**

Mbetjet e rrezikshme (*Bateri, Vajra të përdorur*) të gjeneruara nga proceset e punës, fillimisht vendosen në kontaniere ose në rastin e vajrave në fuçi/depozita të posaçëm, të ndara sipas kodeve. Kontanieret/ fuçitë etiketohen dhe evidentohen dhe në momentin që është arritur kapaciteti i mbetjeve i rene darkort mes paleve (gjenerues i mbetjeve - asgjësues i mbetjeve), ky i fundit njoftohet për të kryer tërheqjen e mbetjeve. Pasi subjekti i licensuar i tërheq mbetjet nga ambientet e zhvillimit të aktivitetit, ai ben të mundur menaxhimin, trajtimin ose asgjësimin e tyre.

**Jo të rrezikshme**

Mbetjet jo të rrezikshme (*Goma jashtë perodimit*) të gjeneruara nga proceset e punës, fillimisht vendosen në kontaniere të posaçëm, të ndara sipas kodeve. Kontanieret etiketohen dhe evidentohen dhe në momentin që është arritur kapaciteti i mbetjeve i rene darkort mes paleve (gjenerues i mbetjeve - asgjësues i mbetjeve), ky i fundit njoftohet për të kryer tërheqjen e mbetjeve. Pasi subjekti i licensuar i tërheq mbetjet nga ambientet e zhvillimit të aktivitetit, ai ben të mundur menaxhimin, trajtimin ose asgjësimin e tyre.

**7. MASAT ZBUTËSE DHE PARANDALUESE TË NDIKIMEVE NË MJEDIS**

<b>MJEDISI TOKËSOR</b>
<ul style="list-style-type: none"> <li>➤ Kryerja e aktivitetit brenda koordinatave të përcaktuara.</li> <li>➤ Zbatimi i kushteve teknike dhe standarteve.</li> <li>➤ Menaxhimi sa më efektiv i mbetjeve, me qëllim mbrojtjen e mjedisit tokësor.</li> <li>➤ Pastrimi i mjedisit në rast të shkarkimeve aksidentale.</li> </ul>
<b>CILËSIA E AJRIT</b>
<ul style="list-style-type: none"> <li>➤ Larja dhe pastrimi i ambienteve të punës periodikisht.</li> <li>➤ Kontroll periodik i pajisjeve që përdoren për aktivitetin.</li> <li>➤ Mbajtja fikur e mjeteve të transportit në momentin që do të mbërrijnë në subjekt.</li> </ul>
<b>MJEDISI UJOR</b>
<ul style="list-style-type: none"> <li>➤ Parandalimi i shkarkimeve me tipologji ndotëse në mjediset ujore.</li> </ul>
<b>MENAXHIMI I MBETJEVE</b>
<ul style="list-style-type: none"> <li>➤ Vendosja e kontanierëve në brendësi dhe jashtë objektit.</li> <li>➤ Diferencimi i mbetjeve sipas fraksioneve të gjeneruara.</li> <li>➤ Transportimi periodik i mbetjeve jo të rrezikshme urbane në vendepozitim më të afërt të caktuar nga Njësia Vendore.</li> </ul>

➤ Terheqja e mbetjeve teknologjike nga operatore te licensuar.
<b>GJENERIMI I ZHURMAVE</b>
<ul style="list-style-type: none"> <li>➤ Operimi brenda orareve të caktuara, nga rregullorja e punës.</li> <li>➤ Respektimi i gjitha rregulloreve gjatë procesit të punës.</li> <li>➤ Kontroll periodik i makinerive dhe pajisjeve që përdoren në funksion të aktivitetit, me qëllim reduktimin e mundësisë së gjenerimit të zhurmave prej tyre.</li> <li>➤ Lëvizje e ngadaltë dhe e kujdesshme e mjeteve të transportit në ambjentet e aktivitetit.</li> <li>➤ Vendosja e tabelave për zbatimin e rregullores në ambjentet e aktivitetit në mënyrë rigoroze.</li> </ul>

## 8. MONITORIMI

**Qëllimi i monitorimit mjedisor** është që të sigurojë të dhëna nëpërmjet të cilave të vlerësohet nëse zhvillimi i veprimtarisë është në përputhje me ligjet dhe standardet mjedisore që lidhen me të, për të vlerësuar shkallën e ndikimit (nëse ka), si dhe për të vlerësuar performancën mjedisore të menaxhimit të saj në kuadër të përmirësimit të vazhdueshëm.

### **Plani i monitorimit në mjedis do të konsistojë në:**

Do të kryhet monitorimin çdo 6 muaj për parametrat mjedisorë nga Laboratorë të Akredituar dhe do t'i raportojmë ato pranë Agjencisë Kombëtare të Mjedisit. Gjithashtu do të mbajmë edhe kopjet në subjekt dhe do t'ia vendosim në dispozicion inspektimeve që mund të ketë.

Nr.	Elementi i monitorimit	Frekuenca	KUSH?
1.	Monitorim i cilësisë së ajrit	Çdo 6 muaj	Laborator i Akredituar
2.	Monitorim i zhurmave	Çdo 6 muaj	Laborator i Akredituar
3.	Sasia e mbetjeve të gjeneruara dhe transferuara	Në varësi të punës	Operatori
4.	Monitorim i gjendjes teknike të pajisjeve operuese	Çdo 1 vit	Operatori ose Teknikë të posatshëm

Person Fizik

FATMIR HEKALI