 Eni Albania	Data 25 Prill 2024	Dokument nr. ENI ALB-HSE-003-2024	Faqja 1 nga 31
--	-----------------------	--------------------------------------	-------------------


## Raporti i Vlerësimit të Ndikimit Mjedisor dhe Social

-

### Shpim kërkimor - pusi "Dumrea Deep-1" - Bloku Dumre - në tokë, Shqipëri

#### Përmbledhje jo-teknike

<b>Rish.</b>  Rish. 0	<b>Data</b>  25 Prill 2024	<b>Përgatiti</b>  	<b>Rishikuar nga</b>   Eni HSEQ-NR AMTE/STAM	<b>Miratoi</b>   Eni Albania
-----------------------------	----------------------------------	---	---	--

 <p>Eni Albania</p>	<p>Data 25 Prill 2024</p>	<p>Dokument nr. ENI ALB-HSE-003-2024</p>	<p>Faqja 2 nga 31</p>
--	-------------------------------	--	---------------------------

## TABELA E PËRMBAJTJES

<b>1</b>	<b>HYRJE .....</b>	<b>4</b>
<b>1.1</b>	<b>QËLLIMI I PËRMBLEDHJES JOTEKNIKE .....</b>	<b>5</b>
<b>1.2</b>	<b>PROCESI I VNMS-SË.....</b>	<b>5</b>
<b>1.3</b>	<b>KONSULTIMET ME PALËT E INTERESIT GJATË PROCESIT TË VNMS-SË.....</b>	<b>6</b>
<b>2</b>	<b>PËRSHKRIMI I PROJEKTIT .....</b>	<b>7</b>
<b>3</b>	<b>ANALIZAT ALTERNATIVE .....</b>	<b>12</b>
<b>4</b>	<b>TË DHËNAT BAZË MJEDISORE DHE SOCIALE .....</b>	<b>12</b>
<b>4.1</b>	<b>MJEDISI FIZIK .....</b>	<b>16</b>
<b>4.2</b>	<b>PËRMBLEDHJE E KARAKTERISTIKAVE TË BIODIVERSITETIT NË ZONËN E STUDIMIT.....</b>	<b>19</b>
<b>4.3</b>	<b>PËRMBLEDHJE E KARAKTERISTIKAVE SOCIALE TË ZONËS SË STUDIMIT .</b>	<b>19</b>
<b>5</b>	<b>ANALIZA E VLERËSIMIT TË NDIKIMIT .....</b>	<b>20</b>
	NDIKIMET E MUNDSHME NË GJEOMORFOLOGJI DHE TOKË.....	21
	NDIKIMET E MUNDSHME NË UJËRAT NËNTOKËSORE .....	22
	NDIKIMET E MUNDSHME NË UJËRAT SIPËRFAQËSORE.....	22
	NDIKIMET E MUNDSHME NË CILËSINË E AJRIT.....	22
	NDIKIMET E MUNDSHME NGA ZHURMA DHE NDRIÇIMI.....	22
	PRODHIMI I MBETJEVE NGA OPERACIONET E PROJEKTIT .....	23
	NDIKIMET E MUNDSHME NË BIODIVERSITET. ....	23
	NDIKIMET E MUNDSHME SOCIALE DHE NË KOMUNITET .....	24
	MASAT ZBUTËSE NË LIDHJE ME NDIKIMET SOCIALE .....	24
	NDIKIMET POZITIVE SOCIALE.....	25
<b>6</b>	<b>KOHËZGJATJA E PRITSHME E NDIKIMIT .....</b>	<b>25</b>
<b>7</b>	<b>SHTRIRJA HAPSINORE E NDIKIMEVE .....</b>	<b>28</b>
<b>8</b>	<b>MONITORIMI MJEDISOR I ZBATIMIT TË PROJEKTIT.....</b>	<b>30</b>
<b>9</b>	<b>PLANI I MENAXHIMIT MJEDISOR DHE SOCIAL .....</b>	<b>30</b>

### Tabela e Figurave

Figura 1:	Bloku Dumre - zona e kërkimit në tokë Shqipëri. Burimi: Eni.....	7
Figura 2:	Harta e vendndodhjes së zonës së projektit.....	8
Figura 3:	Planvendosja e përgjithshme e sheshit të pusit dhe vaskave të lëngut/ujit. Burimi: Eni.....	9
Figura 4:	Planvendosja e përgjithshme e kampit të akomodimit të punëtorëve. Burimi: Eni .....	10
Figura 5:	Rrugët e aksesit për në zonën e projektit.....	11
Figura 6:	Zona e studimit mjedisor .....	14
Figura 7:	Zona e studimit social .....	15


 <p>Eni Albania</p>	<p>Data</p> <p>25 Prill 2024</p>	<p>Dokument nr.</p> <p>ENI ALB-HSE-003-2024</p>	<p>Faqja</p> <p>3 nga 31</p>
--	----------------------------------	---	------------------------------

**Tabela e Tabelave**

Tabela 1: Përmbledhje e angazhimit të palëve të interesit për draftin e VNMS-së ..... 6

Tabela 2: Kohëzgjatja e pritshme e ndikimeve të mundshme .....26

Tabela 3: Shtrirja fizike e ndikimeve të mundshme .....28

 <p>Eni Albania</p>	<p>Data</p> <p>25 Prill 2024</p>	<p>Dokument nr.</p> <p>ENI ALB-HSE-003-2024</p>	<p>Faqja</p> <p>4 nga 31</p>
--	----------------------------------	---	------------------------------

## 1 HYRJE

Eni është një shoqëri globale energjetike e integruar me seli në Itali e cila ka aktivitete në 62 vende, përkushtimi i së cilës për tranzicionin e energjisë përkthehet në veprime të prekshme që synojnë arritjen e neutralizimit të karbonit deri në vitin 2050. Eni është aktive në çdo fazë të zinxhirit të vlerës: nga gazi natyror dhe nafta te energjia elektrike e bashkëprodhuar dhe energjia e rinovueshme, duke përfshirë rafinimin tradicional dhe bio dhe kimikatet.

Në dhjetor 2019, Eni Albania B.V. (në vijim referuar si "Eni") nënshkroi një Kontratë me Ndarje Prodhimi me Ministrinë e Infrastrukturës dhe Energjisë së Shqipërisë për kërkimin, zhvillimin dhe prodhimin e hidrokarbureve në Bllokun Dumre në rajonin qendror të vendit, miratuar nga VKM nr.187 datë 26.02.2020.

Në përputhje me angazhimet që rrjedhin nga Kontrata me Ndarje Prodhimi, Eni Albania ka kryer fazën fillestare të programit të kërkimit, konkretisht studimin gjeofizik të Bllokut Dumre. Programi i studimit gjeofizik është realizuar gjatë viteve 2021-2022.

Aktualisht, pas rezultateve të studimit gjeofizik, Eni po përgatitet të kryejë aktivitete kërkimore në Bllokun Dumre me shpimin e pusit "Dumrea Deep-1". Projekti synon të vlerësojë praninë e rezervuarit naftëmbajtës që pritet të jetë midis 5000 – 6500 metra thellësi në tokë.


Vendndodhja e projektit është në rajonin e Dumresë, në tokë, në pjesën e Shqipërisë së mesme, afërsisht 40 km në juglindje të kryeqytetit Tiranë, në një zonë hidrokarbure të eksploruar më parë. Sheshi i përzgjedhur i shpimit të pusit ndodhet në territorin e Njësisë Administrative Papër, që i përket Bashkisë Elbasan. Shpimi i pusit kërkimor "Dumrea Deep-1" është planifikuar të fillojë në tremujorin e dytë të vitit 2025 pas marrjes së të gjitha miratimeve dhe licencave përkatëse, ndërsa punimet civile do të fillojnë në dhjetor 2024.

Duhet të theksohet se pusi kërkimor "Dumrea Deep-1" ka si synim të vlerësojë praninë e mundshme të një akumulimi hidrokarburesh ende të panjohur. Si i tillë, ka edhe gjasa që mos të gjendet prani e hidrokarbureve brenda strukturës së synuar. Pas përfundimit të operacioneve të shpimit, pusi do të mbyllet dhe izolohet siç duhet (do të mbyllet dhe do të braktiset). Sonda e shpimit, pajisjet ndihmëse dhe strukturat do të hiqen nga vendi i shpimit dhe sheshi i pusit do të rikthehet në gjendjen e tij fillestare sipas Planit të Braktisjes dhe Rehabilitimit.

Shqipëria ka një legjislacion specifik mjedisor, në bazë të së cilit kërkohet kryerja e një Vlerësimi të Ndikimit Mjedisor dhe Social (VNMS). Të gjitha projektet me ndikim të mundshëm në mjedis duhet t'i nënshtrohen këtij vlerësimi përpara fillimit të zbatimit. Ligji për mbrojtjen e mjedisit, i vitit 2011, përcaktoi disa kërkesa për mbrojtjen e mjedisit, duke përfshirë kërkesën për të kryer një VNMS dhe për të marrë një Deklaratë Mjedisore përpara fillimit të një projekti.

VNMS-të shërbejnë për mbledhjen e informacionit rreth mjedisit dhe komuniteteve lokale, për identifikimin e ndikimeve të mundshme të projektit në to, dhe për të përcaktuar se çfarë duhet bërë për të zbutur në mënyrë efektive ato ndikime. Ky proces siguron planifikimin dhe realizimin e studimit në një mënyrë që të shmangë ose minimizojë në një nivel të pranueshëm çdo ndikim të mundshëm negativ mjedisor dhe social.

Procesi i VNMS-së përfshin pjesëmarrjen e publikut dhe realizimin e Dëgjësës Publike, ku projekti dhe një draft i rezultateve të VNMS-së u prezantohen komuniteteve të interesuara për projektin në fjalë sipas vendndodhjes së tij dhe ndikimeve të mundshme. Raporti përfundimtar i VNMS-së merr në konsideratë komentet e dhëna gjatë angazhimeve të palëve të interesit dhe takimit të Dëgjësës Publike.

 <p>Eni Albania</p>	<p>Data</p> <p>25 Prill 2024</p>	<p>Dokument nr.</p> <p>ENI ALB-HSE-003-2024</p>	<p>Faqja</p> <p>5 nga 31</p>
--	----------------------------------	---	------------------------------

Aktualisht, për projektin e pusit kërkimor "Dumrea Deep-1" është kryer VNMS dhe po përgatitet dokumentacioni i nevojshëm për të aplikuar për miratimet mjedisore dhe lejet e tjera të nevojshme. VNMS-ja është përgatitur nga ekipi lokal i konsulencës EMA Consulting shpk. EMA Consulting është e themeluar dhe zhvillon aktivitetin e saj në Tiranë. EMA ka përvojë të gjerë kombëtare në kryerjen e VNMS-ve dhe konsultimit me palët e interesit, për industri të ndryshme, duke përfshirë sektorin e naftës dhe gazit.

Aktivitetet e projektit do të kryhen në përputhje me rregulloret kombëtare, standardet e korporatës Eni & praktikat më të mira dhe praktikën e mirë ndërkombëtare të industrisë.

### 1.1 Qëllimi i përmbledhjes joteknike

Ky dokument përfaqëson Përmbledhjen Jo-teknike (PJT) të Vlerësimit të Ndikimit Mjedisor dhe Social (VNMS) për projektin e propozuar të pusit kërkimor "Dumrea Deep-1" – Blloku Dumre.

Një Përmbledhje Jo-teknike (PJT) është një dokument i përmbledhur që ofron një përshkrim të projektit, procesit të VNMS-së dhe gjetjeve të tij në një mënyrë të lehtë për t'u lexuar dhe lehtësisht të kuptueshme nga publiku i gjerë.

Kjo Përmbledhje është pjesë e paketës informuese të projektit dhe paraqet një përshkrim të:


- projektit teknik;
- alternativave të vlerësuara për zhvillimin e këtij projekti;
- gjendjes ekzistuese të zonës në lidhje me mjedisin fizik, biologjik dhe socio-ekonomik;
- ndikimeve kryesore mjedisore dhe sociale që mund të ndodhin me zbatimin e këtij projekti, dhe;
- masave të planifikuara për të parandaluar, minimizuar, zbutur ose kompensuar këto ndikime.

### 1.2 Procesi i VNMS-së

Procesi i VNMS-së është një qasje sistematike për të parashikuar dhe vlerësuar ndikimet e mundshme mjedisore dhe sociale të një projekti të propozuar, duke vlerësuar alternativat dhe duke hartuar masat e duhura zbutëse, menaxhuese dhe monitoruese.

Qëllimi i VNMS është të informojë zhvilluesin e projektit mbi çështjet e ndjeshme, shqetësimet dhe ndikimet e mundshme me qëllim që të hartohen masat e duhura zbutëse (përfshirë ndryshimet e nevojshme në projekt) dhe të informojë vendimmarrësit dhe publikun e gjerë për ndikimet mjedisore dhe sociale të projektit. Objektivat kryesore të procesit të VNMS-së janë:

- të vlerësojë alternativat e projektit (vendndodhja, opsionet teknike, etj.);
- të identifikojë palët e interesit;
- të përcaktojë statusin aktual të zonës (gjendjen bazë mjedisore dhe sociale) me të cilin mund të krahasohen ndryshimet e shkaktuara nga projekti;
- të identifikojë dhe vlerësojë ndikimet e mundshme mjedisore dhe sociale nga aktivitetet e projektit;
- të hartojë masa zbutëse dhe monitoruese për ndikimet e mundshme të identifikuara, të cilat do të zbatohen për të garantuar mbrojtjen e mjedisit natyror dhe social;
- të rrisë ndikimet pozitive nga aktivitetet e projektit.

 Eni Albania	Data 25 Prill 2024	Dokument nr. ENI ALB-HSE-003-2024	Faqja 6 nga 31
---	-----------------------	--------------------------------------	-------------------

Procesi i VNMS-së është ndërmarrë në përputhje me kërkesat rregullatore kombëtare, politikat dhe procedurat e korporatës Eni, si dhe bazuar në praktikën e mirë ndërkombëtare të industrisë.

Procesi i VNMS-së nisi me përgatitjen e Raportit të Përcaktimit të Çështjeve, ku përmes një analize paraprake u parashikuan ndërveprimet midis aktiviteteve të projektit dhe mjedisit pritës (natyror dhe social). Raporti për Përcaktimin e Çështjeve u përdor për të identifikuar aspektet kyçe mjedisore dhe sociale që mund të ndikohen dhe kanë nevojë për vlerësim të mëtejshëm dhe më të thelluar.

Raporti për Përcaktimin e Çështjeve iu dorëzua autoritetit rregullator (22 Shkurt 2024) për qëllime të konsultimit të hershëm. U morën gjithashtu pikëpamjet paraprake dhe udhëzimet e rregullatorëve për fazat e tjera të procesit të VNMS-së. Vendimi i Agjencisë Kombëtare të Mjedisit (AKM) për Raportin e Përcaktimit të Çështjeve u publikua me 18 Mars 2024.

Në hartimin e kësaj VNMS-je janë marrë parasysh kërkesat dhe rekomandimet e përfshira në vendimin e AKM-së.

Pas finalizimit të Raportit të Përcaktimit të Çështjeve, procesi vazhdoi me mbledhjen e të dhënave bazë të sakta dhe të besueshme brenda një zone studimi që lidhet me këtë vlerësim. Të dhënat bazë përfaqësojnë një komponent thelbësor, i cili synon të sigurojë një pikë referimi kundrejt së cilës mund të vlerësohen dhe monitorohen ndikimet e mundshme. Mbledhja e informacionit dhe e të dhënave për këtë VNMS është bazuar në burime dhe metoda të ndryshme. Detajet e informacionit të kërkuar u përcaktuan nga natyra e projektit dhe për këtë arsye ndryshojnë për komponentë të ndryshëm mjedisorë. Gjatë procesit, ekspertët mbledhën informacionin ekzistues, vlerësuan përshtatshmërinë e tij për objektin e VNMS-së dhe zhvilluan qasje dhe metoda për të plotësuar mangësitë e identifikuara të të dhënave.

### 1.3 Konsultimet me palët e interesit gjatë procesit të VNMS-së

Procesi i konsultimit synon të mbledhë pikëpamjet, opinionet dhe shqetësimet mbi projektin e propozuar nga palë të ndryshme interesi, duke përfshirë përfaqësuesit e komuniteteve lokale, grupet e interesit, organizatat joqeveritare, agjencitë qeveritare dhe çdo palë tjetër interesi të lidhur me projektin dhe që përfaqëson një kontribut të rëndësishëm për çdo VNMS.

Angazhimet fillestare në projekt u zhvilluan gjatë fazës së hartimit të Raportit të Përcaktimit të Çështjeve nga Shkurt deri në Prill 2024, duke përfshirë autoritetet në nivel kombëtar dhe lokal. Angazhimet pasuese u kryen gjatë mbledhjes së të dhënave në terren për gjendjen bazë të zonës, të zhvilluar gjatë Mars 2024.

Një përmbledhje e palëve kryesore të interesit të konsultuar gjatë përgatitjes së VNMS-së është paraqitur më poshtë në Tabela 1.

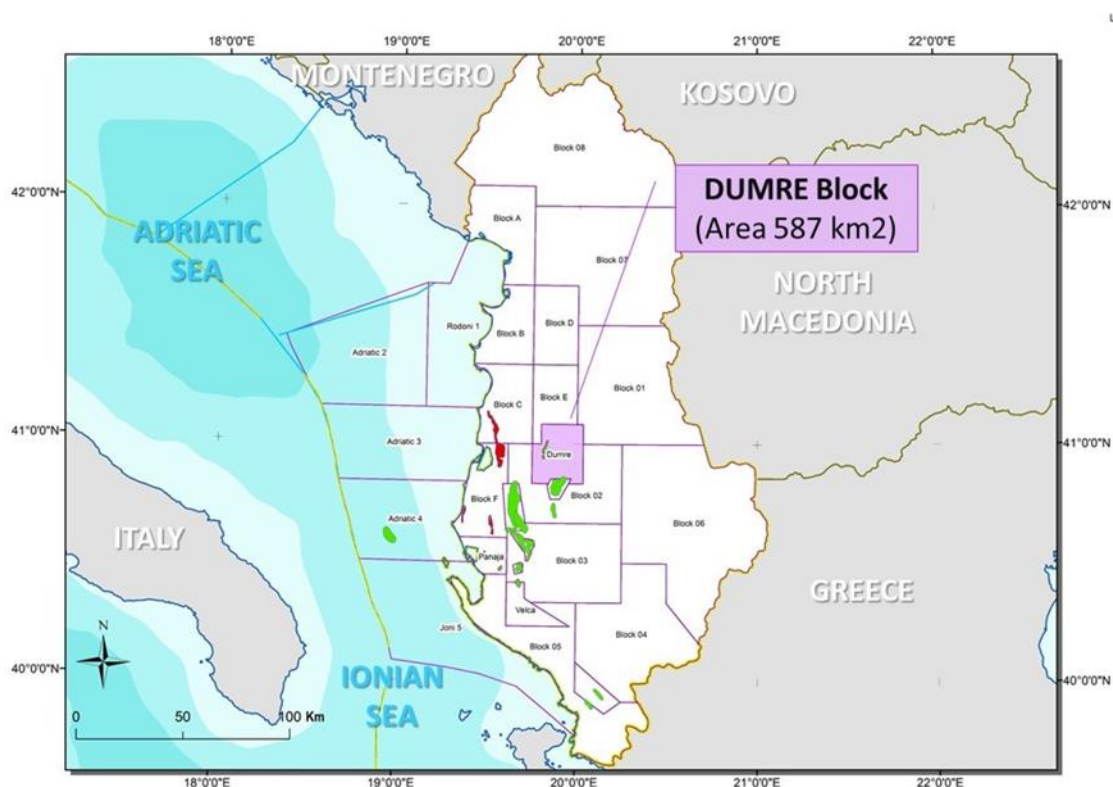
**Tabela 1: Përmbledhje e angazhimit të palëve të interesit për draftin e VNMS-së**

	Institucioni/pala e interesit	Data	Vendi
1	Drejtori i Vlerësimit Mjedisor dhe Lejeve në AKM	13 Shkurt 2024	Zyrat e AKM-së
2	Kryetarët e fshatrave në zonën e studimit, Broshkë dhe Murras	5 Mars 2024	Në fshat
3	Biznesi dhe komuniteti lokal në zonën e studimit	5 Mars 2024	Përgjatë zonës së studimit

## 2 PËRSHKRIMI I PROJEKTIT

Qëllimi i projektit është të vlerësojë praninë e rezervuarit naftëmbajtës (që pritet të jetë midis 5,000 – 6,500 metra thellësi në tokë), me ndihmën e pusit kërkimor "Dumrea Deep-1", i cili do ta ketë vendndodhjen në fshatin Broshkë të Njesisë Administrative Papër (Bashkia Elbasan).

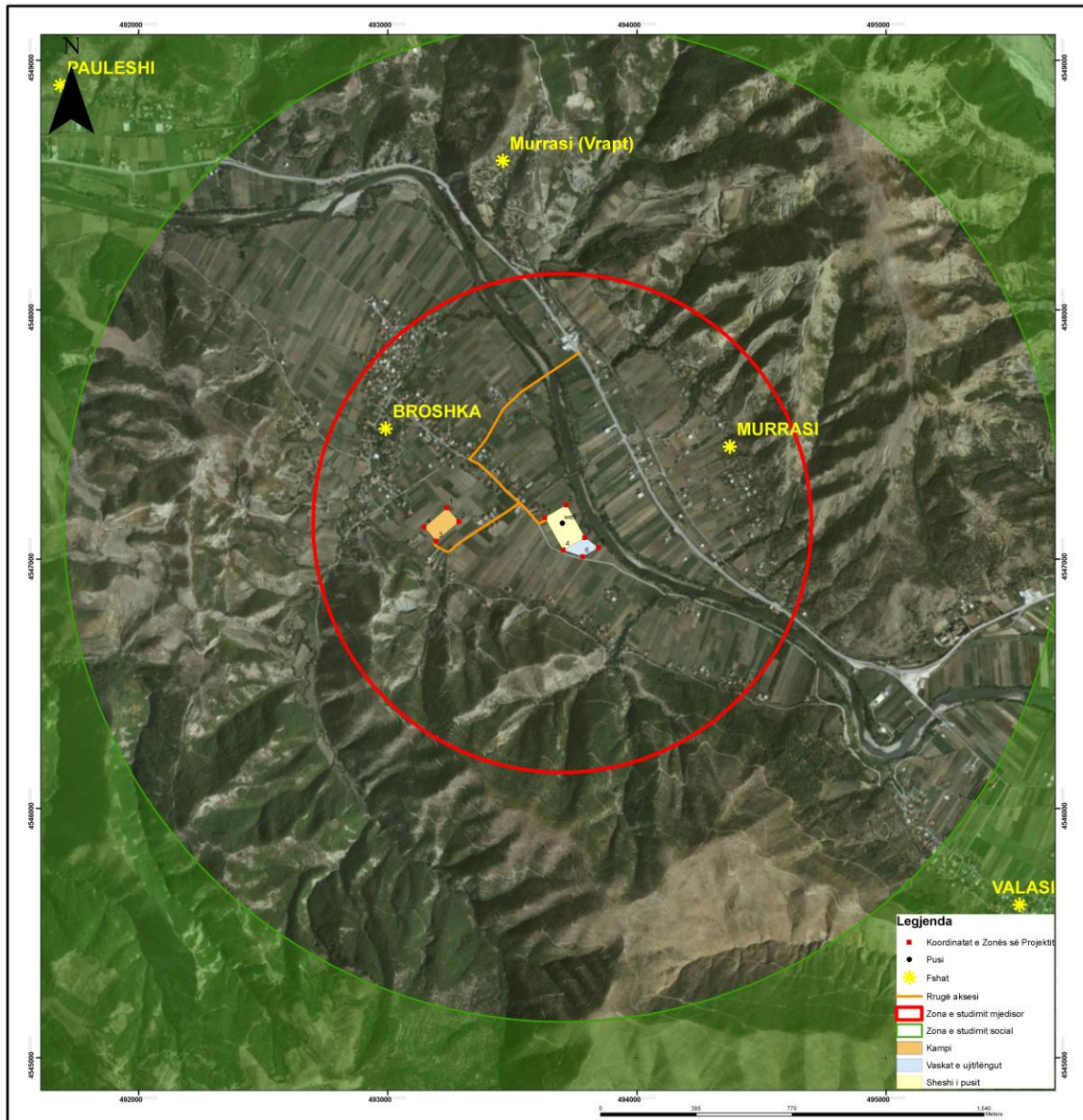
Projekti ndodhet brenda Bllokut Dumre, në një zonë për të cilën edhe më parë ka pasur interes për shpimin e puseve kërkimore për naftë. Blloku Dumre mbulon një sipërfaqe prej 587 km<sup>2</sup> dhe ndodhet në tokë, në rajonin e Dumresë, në zonën e Shqipërisë së mesme, afërsisht 40 km në jug të kryeqytetit Tiranë.



**Figura 1: Blloku Dumre - zona e kërkimit në tokë Shqipëri. Burimi: Eni.**

Vendndodhja e propozuar për shpimin e pusit kërkimor Dumrea Deep-1 është identifikuar paraprakisht në juglindje të fshatit Broshkë, në luginën përgjatë bregut të majtë të lumit Shkumbin. (Figura 2)


Vendndodhja e zonës së projektit për pusin kërkimor Dumrea Deep-1 gjendet brenda territorit të Njesisë Administrative Papër të Bashkisë Elbasan. Vendbanimet më të afërta me zonën e projektit janë fshati Broshkë afërsisht 600 m në veriperëndim të sheshit të shpimit dhe, fshati Murrasi afërsisht 700 m në verilindje të sheshit të shpimit. Rreth 1.8 km në juglindje të sheshit të shpimit ndodhet fshati Valasi. Pak shtëpi të shpërndara gjenden në jug të sheshit të shpimit, në një distancë të përafërt prej 300.



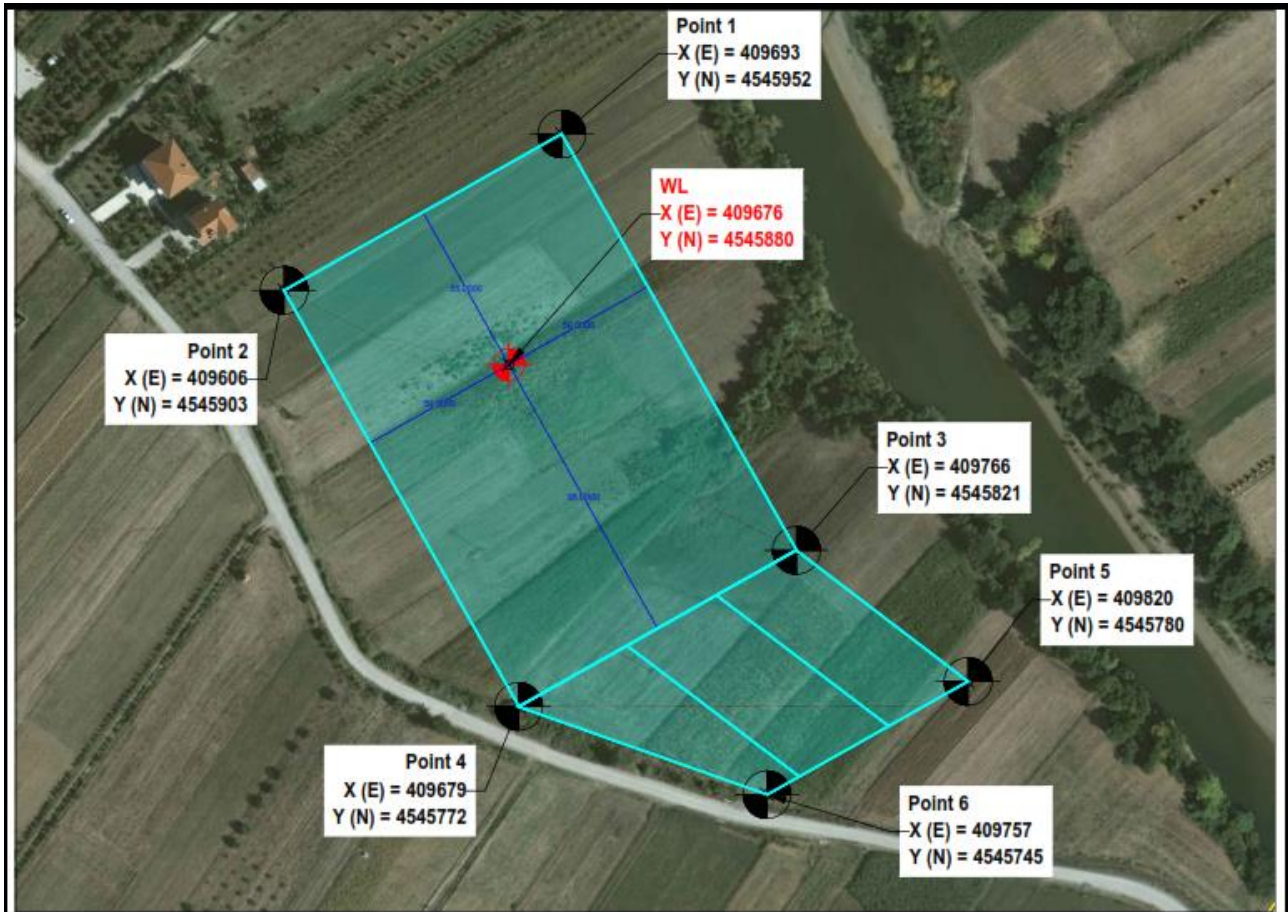
 <p><b>Eni Albania</b> Project EXPLORATION DRILLING - DUMREA DEEP-1 – ONSHORE, ALBANIA Project no. ENI ALB-HSE-001-2024</p>	<p><b>Vendndodhja e zonës së projektit (ortophoto)</b></p> <p><b>1:10,000</b></p> <p><small>Çështje të Kartës: 0712/108, 07/16/2010 Përbërës: Kartë dhe Shprehje Data: 27.02.2009 Përfaqësim: UTM/ETRS 1989 Datum: 16.03.1989 Denivrimi: 11.000 Denivrimi: 11.000 Denivrimi: 11.000 Denivrimi: 11.000 Denivrimi: 11.000 Denivrimi: 11.000</small></p>	Fleta 1
		<b>PËRGATITUR NGA: EMA Consulting shpk</b>
		<b>KONTROLLUAR: Eni Albania</b>
		<b>APROVUAR: Eni Albania</b>

**Figura 2: Harta e vendndodhjes së zonës së projektit**



 Eni Albania	Data 25 Prill 2024	Dokument nr. ENI ALB-HSE-003-2024	Faqja 9 nga 31
---	-----------------------	--------------------------------------	-------------------


Sipërfaqja e tokës ku do të shpohet pusi dhe ku do të vendosen pajisjet e tjera shtesë (përfshirë zonën ku do të vendosen vaskat e ujit/lëngut të shpimit) do të jetë përafërsisht 20,000 m<sup>2</sup> (2 hektarë). (Figura 3)

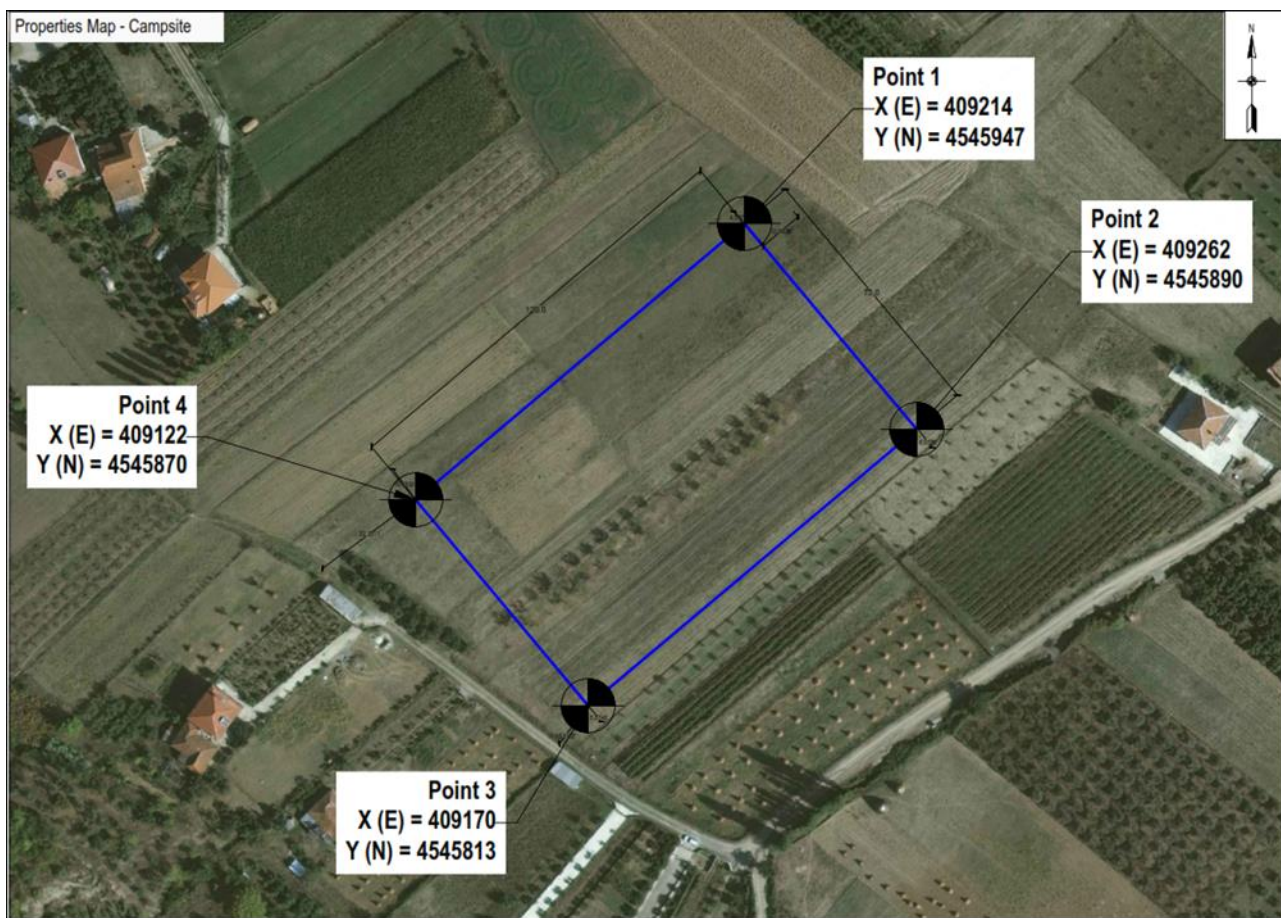


**Figura 3: Planvendosja e përgjithshme e sheshit të pusit dhe vaskave të lëngut/ujit.  
Burimi: Eni**

Strukturat kryesore të Projektit "Dumrea Deep-1" janë sheshi i pusit dhe sonda së shpimit. Vendosja e sheshit të pusit dhe sondës së shpimit është e përkohshme dhe ato do të çmobilizohen pas përfundimit të shpimit kërkimor.

Për nevojat e zbatimit të Projektit nevojitet gjithashtu një kamp akomodimi i punonjësve të platformës së shpimit. Kampi i punëtorëve do të vendoset në një zonë të përshtatshme përafërsisht 125 m x 75 m, ose në një formë të ndryshme, 320 m në perëndim të sheshit të pusit, në gjendje të strehojë 130-140 persona në të njëjtën kohë (Figura 4).

 <p>Eni Albania</p>	<p>Data</p> <p>25 Prill 2024</p>	<p>Dokument nr.</p> <p>ENI ALB-HSE-003-2024</p>	<p>Faqja</p> <p>10 nga 31</p>
--	----------------------------------	---	-------------------------------



**Figura 4: Planvendosja e përgjithshme e kampit të akomodimit të punëtorëve.**  
**Burimi: Eni**

### Sheshi i pusit

Struktura kryesore e Projektit është sheshi i pusit i cili siguron një sipërfaqe të niveluar dhe të fortë për instalimin e sondës së shpimit dhe pajisjeve përkatëse. Planimetria tipike e sheshit të pusit përfshin sondën e shpimit, shërbimet ndihmëse, impiantin e lëngut larës, impiantet me kapacitet të madh, zonat e magazinimit, zyrat, etj.


### Sonda e shpimit

Procesi i shpimit do të kryhet duke përdorur një sondë shpimi me kapacitet 3,000 kuaj fuqi dhe me pajisje 15 Kpsi për parandalimin e shpërthimeve (BOP). Sonda e shpimit dhe pajisjet ndihmëse janë modulare dhe do të montohen në shesh. Mobilizimi i sondës së shpimit merr afërsisht 5 deri 6 javë, përfshirë montimin, inspektimin, testimin, certifikimin dhe pranimin e sondës nga pala e tretë e kualifikuar. Energjia do të sigurohet nga gjeneratorët me naftë.

### Rrugët e aksesit

Materialet dhe personeli do të transportohen në zonën e projektit duke përdorur rrugën ekzistuese kryesore SH7 (Peqin - Elbasan) që do të përdoret si nga drejtimi i Elbasanit (për transport nga/në Tiranë) edhe nga drejtimi i Peqinit (për transport nga/në Durrës).

Për të arritur në sheshin e pusit do të përdoret rruga ekzistuese që lidh fshatin Broshkë me SH7 dhe më tej me SH59. (Figura 5) Nga fillimi i saj në rrugën nacionale SH7 deri në pikën ku kthehet në drejtim të zonës së projektit rruga është e asfaltuar. Nga kjo pikë pranë xhamisë dhe varrezave të fshatit Broshkë drejt sheshit të pusit dhe më tej deri në bashkimin e SH59, rruga

 <p>Eni Albania</p>	<p>Data 25 Prill 2024</p>	<p>Dokument nr. ENI ALB-HSE-003-2024</p>	<p>Faqja 11 nga 31</p>
--	-------------------------------	--	----------------------------

është e shtruar pjesërisht me zhvorr por kërkon përmirësime të konsiderueshme. Rrugët e përmirësuara dhe të reja të aksesit do të kenë një gjerësi prej 10 metrash.



**Figura 5: Rrugët e aksesit për në zonën e projektit**

### **Aktivitetet kryesore të projektit**

#### Përgatitja dhe ndërtimi i sheshit

Përgatitja dhe ndërtimi i sheshit të pusit përfshin përmirësimin/ndërtimin e rrugës së aksesit, përgatitjen e sheshit të pusit (heqja e bimësisë, nivelimi, ngjeshja dhe shtrimi me çakëll), gërmimin dhe pozicionimin e vaskave të depozitimit, ndërtimin e bazamentit, transportin e materialeve, infrastrukturën e furnizimit me ujë.

#### Mobilizimi


Përfshin transportimin e sondës së shpimit dhe pajisjeve ndihmëse në sheshin e shpimit, montimin e sondës së shpimit, inspektimin dhe miratimin nga palë të treta të kualifikuara në TM1-TM2 2025.

#### Faza e shpimit të pusit

Aktivitetet kryesore të fazës së shpimit të pusit do të përfshijnë operacionet e shpimit të pusit, transportin dhe magazinimin e materialeve, karburanteve dhe ujit, menaxhimin e mbetjeve të shpimit dhe të tjera të krijuara gjatë kësaj faze. Për shpimin nevojitet një sondë shpimi me ekuipazhin përkatës, përdorimi i lëngjeve të shpimit (me bazë naftë dhe uji), karburant (naftë), veshja dhe çimentimi i pusit. Në sheshin e pusit do të punohet 24/7 (24 orë në ditë për 7 ditët e javës). Megjithatë, disa aktivitete (si p.sh. transporti i materialeve) do të kryhen vetëm gjatë ditës.

#### Braktisja, çmobilizimi dhe rehabilitimi i pusit

Pas përfundimit të operacioneve të shpimit, pusi do të sigurohet përmes tapave të ndryshme të çimentos të testuara, sheshi i shpimit, pajisjet dhe strukturat ndihmëse do të largohen nga vendi i shpimit. Puseta prej betoni e pusit do të mbushet sërish me dhe. Të gjitha mbetjet do të

 <p>Eni Albania</p>	<p>Data 25 Prill 2024</p>	<p>Dokument nr. ENI ALB-HSE-003-2024</p>	<p>Faqja 12 nga 31</p>
--	-------------------------------	--	----------------------------

trajtohen sipas Planit të Menaxhimit Mjedisor. Sipërfaqja ku është planifikuar ndërtimi i sheshit të pusit dhe objektet ndihmëse, duke përfshirë kampin e punëtorëve, do të rikthehet në gjendjen e saj fillestare. Rehabilitimi i rrugëve të aksesit do të jetë në varësi të marrëveshjeve me komunitetin lokal.

### **Furnizimi me energji elektrike**

Energjia do të sigurohet me gjeneratorë me naftë, të cilët do të vendosen në sheshin e pusit. Normalisht, do të vihen në punë tre deri në katër gjeneratorë. Së bashku ata mund të gjenerojnë disa megavat.

### **Furnizimi me ujë**

Shpimi dhe aktivitetet e tjera të projektit do të kërkojnë një sasi të konsiderueshme uji. Furnizimi me ujë do të sigurohet nëpërmjet instalimit të një tubacioni të përkohshëm nga lumi Shkumbin për në sheshin e pusit. Projektet e detajuara të sistemit të furnizimit me ujë do të përgatiten në vijim.

### **Afati kohor për zbatimin e projektit**

Afati aktual i mundshëm i projektit për pusin kërkimor "Dumrea Deep-1" përfshin:

- Punimet përgatitore: parashikohen të nisin në dhjetor 2024 dhe të përfundojnë në tremujorin e 1-rë 2025;
- Mobilizimi: transporti i sondës së shpimit dhe pajisjeve ndihmëse në sheshin e shpimit, montimi i sondës së shpimit, inspektimi dhe miratimi nga palë të treta të kualifikuara, në TM1-TM2 të vitit 2025 (afërsisht 40 ditë);
- Koha e shpimit: përafërsisht 211 ditë duke përfshirë mbylljen dhe braktisjen e pusit.
- Në fund të operacioneve, pusi do të izolohet dhe sheshi do të rikthehet në gjendjen e përdorimit të tij fillestar (gjendja përpara nisjes së operacioneve të shpimit). Procedurat e braktisjes së pusit, d.m.th., çmontimi i sondës së shpimit dhe demobilizimi i pajisjeve dhe shërbimeve normalisht kërkon 24-30 ditë. Rikthimi i vendndodhjes së sheshit të pusit dhe kampit të akomodimit në kushte origjinale do të zgjasë rreth 4-6 muaj.

## **3 ANALIZAT ALTERNATIVE**

Është kryer një analizë e alternativave për projektin për të siguruar që:

- projekti është relevant; dhe,
- përzgjedhja e vendndodhjes së sheshit të pusit shmang ose minimizon rreziqet teknike, mjedisore dhe sociale që lidhen me projektin.

Analiza e alternativave ka marrë në shqyrtim realizueshmërinë teknike, mjedisore dhe financiare të projektit, duke shqyrtuar opsionet e mëposhtme:


- alternativa "pa asnjë veprim", që do të thotë mos zhvillimin e projektit; dhe
- tre vendndodhje të ndryshme të sheshit të pusit.

Alternativa "pa asnjë veprim" nuk është e zbatueshme sipas kontratës së nënshkruar midis Eni dhe Qeverisë Shqiptare.

Kriteret e përdorura për të vlerësuar tre vendndodhjet e puseve përfshijnë marrjen në konsideratë të aspekteve teknike, mjedisore dhe sociale. Opsioni i zgjedhur minimizon ndikimet dhe maksimizon performancën.

## **4 TË DHËNAT BAZË MJEDISORE DHE SOCIALE**

Një ndër aspektet thelbësore të projektit është të kuptojë mjedisin pritës, pra komponentët e tij fizikë, biologjikë dhe socialë. Kjo mund të realizohet përmes mbledhjes së të dhënave bazë në

 Eni Albania	Data 25 Prill 2024	Dokument nr. ENI ALB-HSE-003-2024	Faqja 13 nga 31
---	-----------------------	--------------------------------------	--------------------

një zonë studimi të paracaktuar. Të dhënat bazë synojnë të ofrojnë një pikë referimi që do të shërbejë për të vlerësuar dhe monitoruar ndikimet e mundshme.

Zona e studimit është një zonë e paracaktuar që konsiderohet e përshtatshme:

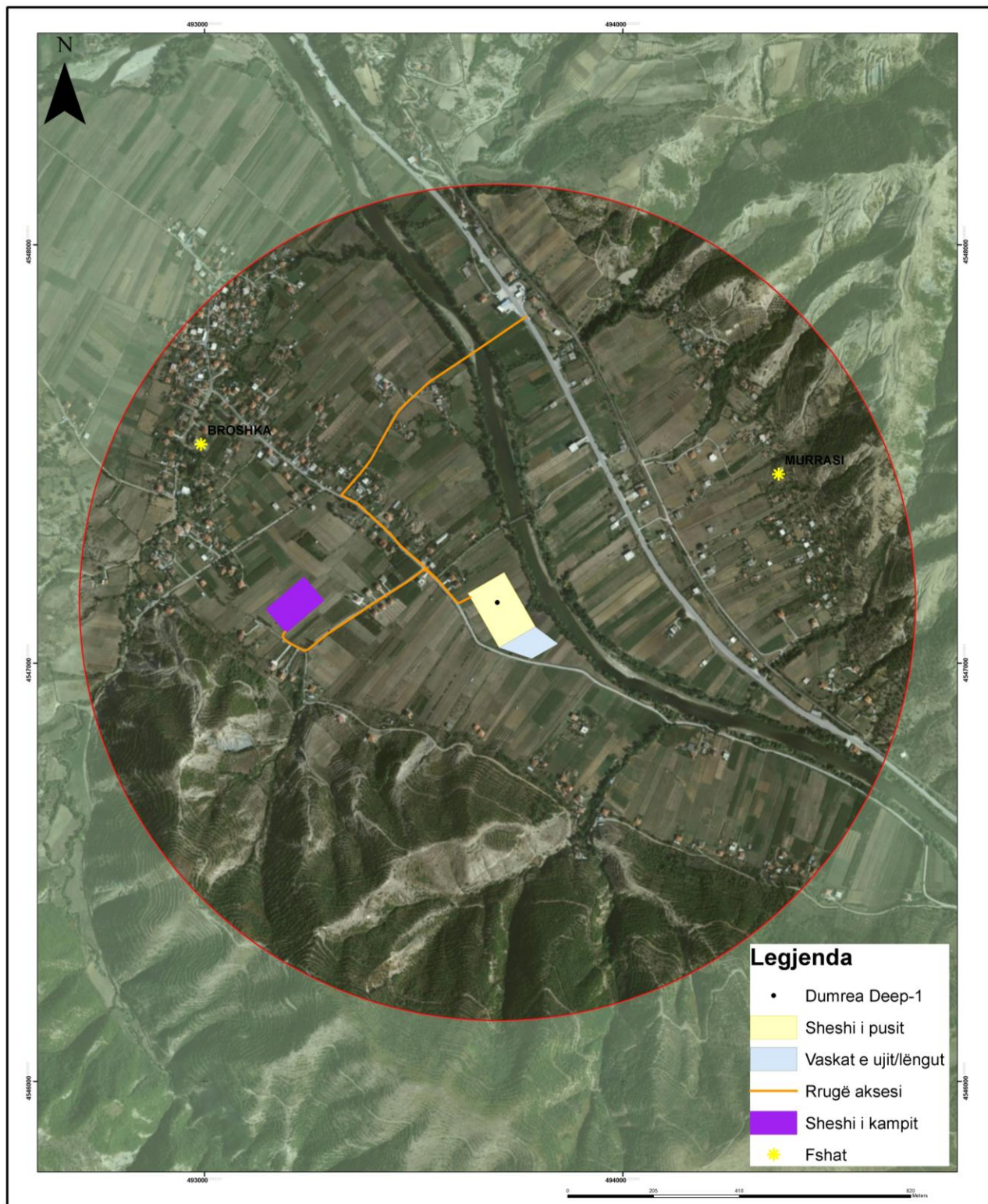
- Për të kuptuar dhe përcaktuar kushtet bazë të mjedisit.
- Për të marrë në konsideratë të gjithë receptorët e mundshëm mjedisorë dhe socialë të ndikuar (pozitivisht ose negativisht) nga projekti.

Të dhënat bazë mjedisore dhe sociale janë marrë duke kombinuar studimin e literaturës të plotësuar nga të dhënat e vrojtimit në terren të kryera gjatë periudhës Mars-Prill 2024 në vendndodhje të përzgjedhura brenda zonës së studimit dhe nëpërmjet intervistave me palët e interesit dhe komunitetin.

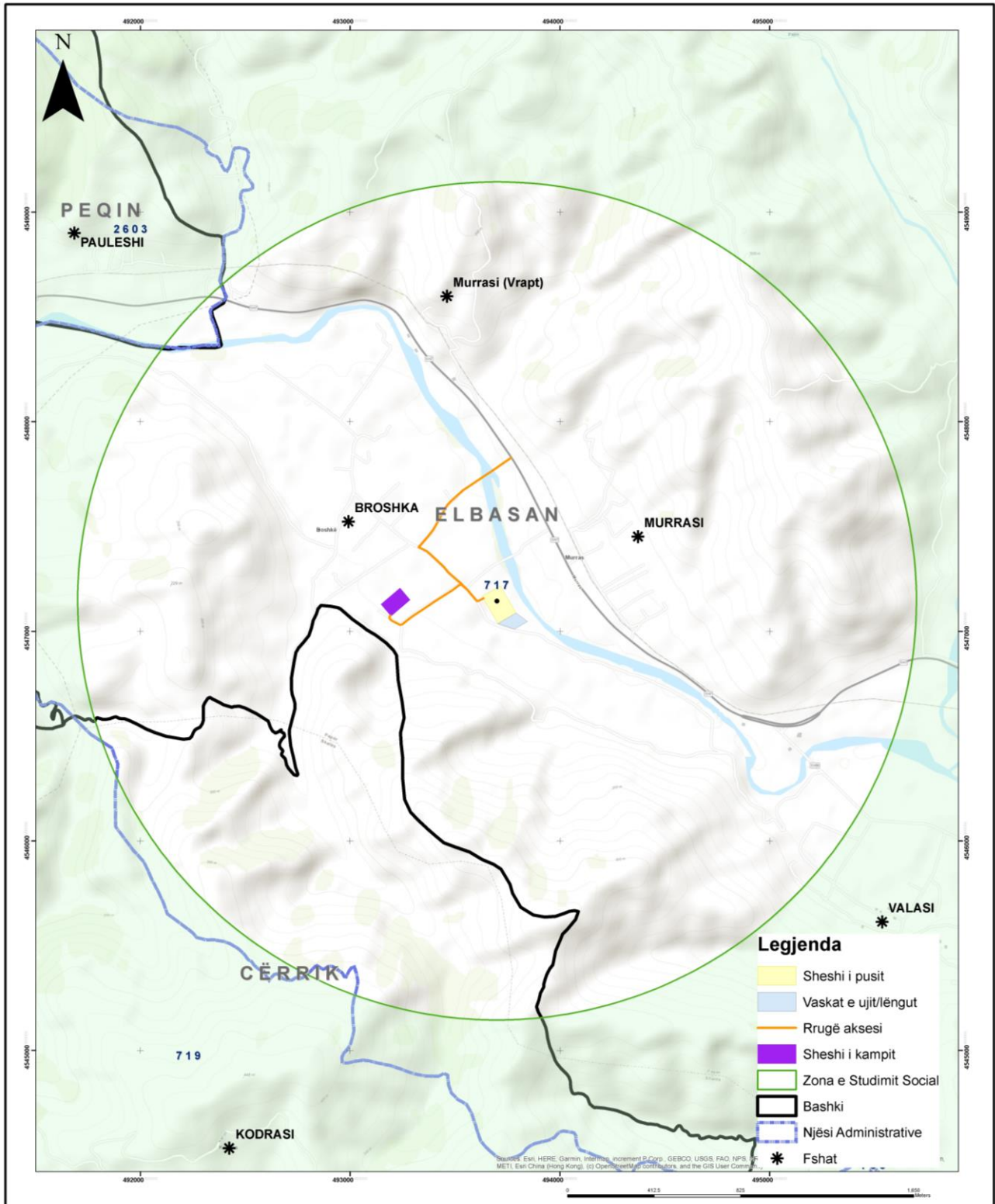
### **Zona e studimit**

Figurat në vijim tregojnë zonat e studimit të identifikuara për komponentët mjedisorë (një zonë me rreze 1 km nga pika e shpimit, siç shihet në Figura 6) dhe për komponentët socialë (një zonë me rreze prej 2 km nga pika e shpimit, siç shihet në Figura 7).


Më poshtë është dhënë një përmbledhje e komponentëve bazë mjedisorë dhe socialë në zonën e studimit, ndërkohë që informacioni i detajuar dhe hartat janë paraqitur në raportin e VNMS-së së thelluar.



**Figura 6: Zona e studimit mjedisor**



**Figura 7: Zona e studimit social**

 <p>Eni Albania</p>	<p>Data</p> <p>25 Prill 2024</p>	<p>Dokument nr.</p> <p>ENI ALB-HSE-003-2024</p>	<p>Faqja</p> <p>16 nga 31</p>
--	----------------------------------	---	-------------------------------

## 4.1 Mjedisi fizik

### Klima e zonës së studimit

Projekti bën pjesë në rajonin me klimë të butë, me verë të thatë e të nxehtë dhe dimër të butë e të lagësht. Janari është në përgjithësi muaji më i ftohtë dhe korriku është muaji më i nxehtë. Rreth 70% e reshjeve regjistrohen gjatë muajve të ftohtë dhe arrijnë kulmin në muajin nëntor, ndërsa niveli më i ulët i reshjeve është regjistruar në korrik-gusht. Reshjet e borës janë një ngjarje e rrallë.

Studimet aktuale të kryera në fushën e ndryshimeve klimatike për Shqipërinë tregojnë se ngjarjet ekstreme të motit (shirat e dendur, rreziku i mundshëm nga përmytjet, erërat e forta, thatësira) janë intensifikuar në dekadat e fundit dhe mund të kenë pasoja të rënda në ekonominë lokale dhe të thellojnë më tej pabarazitë ekzistuese socio-ekonomike.

### Cilësia e ajrit në zonën e studimit

Për zonën e studimit mungojnë të dhënat zyrtare për cilësinë e ajrit, pasi nuk është pjesë e Programit Kombëtar të Monitorimit të Mjedisit. Zona e studimit ka një profil bujqësor, pa ndonjë aktivitet të rëndësishëm industrial. Burimi i vetëm i presionit mbi cilësinë e ajrit është trafiku në rrugën kryesore SH7 që kalon afërsisht 450 m në verilindje të sheshit të shpimit. Si korridor kombëtar dhe rajonal transporti, aksi rrugor SH7 është nën presionin e ndotjes së ajrit për shkak të vëllimit të konsiderueshëm të trafikut.

Të dhënat në dispozicion për cilësinë e ajrit për qytetin e Elbasanit (INSTAT 2023) tregojnë se ndotësit e ajrit në qytet janë në nivele më të ulëta se kufijtë e lejuar (Ligji nr. 162/2014). Për këtë VNMS janë kryer matje të cilësisë së ajrit për mbledhjen e të dhënave lokale dhe rezultatet përkatës janë përfshirë në raportin e VNMS-së së thelluar.

Përafërsisht 8.5 km në verilindje të zonës së studimit ndodhet ish-kompleksi metalurgjik i Elbasanit, një nga zonat kryesore industriale në Shqipëri, e krijuar gjatë viteve '70, por që nuk ka qenë plotësisht funksionale pas viteve '90. Aktualisht, në zonën e ish-metalurgjikut të Elbasanit vazhdojnë të operojnë disa aktivitete industriale me shkarkime në ajër. Ndër burimet më të rëndësishme të ndotësve të ajrit janë dy industri: uzina e çelikut, që operohet nga shoqëria Kurum International dhe fabrika e ferro-kromit që operohet nga shoqëria Albchrome.

### Zhurma dhe dridhjet

Programi Kombëtar i Monitorimit të Mjedisit për Zhurmat përfshin monitorimin vetëm për qytetet kryesore të Shqipërisë dhe realizohet nga Instituti i Shëndetit Publik.


Zona e studimit ka një profil bujqësor rural, ndaj mungojnë të dhënat zyrtare për nivelet e zhurmës. Vrojtimi fillestar në terren tregon se burimet e zhurmës në zonën e projektit përfshijnë: qarkullimin e mjeteve në SH7 dhe përgjatë rrugëve të fshatit; makineritë bujqësore dhe, aktivitete të tjera si mirëmbajtje normale të mjeteve bujqësore nga familjet në fshat.

Për shkak të trafikut të kamionëve të rëndë në SH7 mund të supozohet se nivelet e zhurmës përgjatë këtij aksi gjatë ditës janë pak më të larta se standardet e OBSH-së. Për pjesën e mbetur të zonës së studimit, nivelet e zhurmës pritet të jenë kryesisht brenda kufijve për shkak të aktiviteteve të kufizuara ekonomike dhe trafikut të kufizuar.

Informacioni për dridhjet në zonën e studimit nuk është në dispozicion dhe nuk është pjesë e ndonjë programi monitorimi institucional.

Në kuadër të kësaj VNMS-je, janë kryer matje specifike të zhurmës dhe dridhjeve për të plotësuar të dhënat bazë në nivel lokal dhe rezultatet janë paraqitur në raportin e VNMS-së së thelluar.



 Eni Albania	Data 25 Prill 2024	Dokument nr. ENI ALB-HSE-003-2024	Faqja 17 nga 31
---	-----------------------	--------------------------------------	--------------------

## Gjeologjia dhe gjeomorfologjia

Zona e studimit ndodhet brenda zonës Jonike, e cila nga ana strukturore karakterizohet kryesisht nga prania e një sërë brezash antiklinalë dhe sinklinalë, përgjatë një drejtimi të përafërt veri-jug (Velaj et al. 1999)<sup>1</sup>. Kontakti midis këtyre antiklinalëve dhe sinklinalëve është tektonik.

Zona e projektit ndodhet në luginën e lumit Shkumbin, e cila përbëhet nga depozitime sedimentare të Kuaternarit (depozitime fundore zhavorri, rëre dhe argjile) dhe aluvione lumore. Seksionet tërthore të luginës brenda zonës së studimit ndryshojnë nga dhjetëra në qindra metra dhe kanë pjerrësi të ulët.

Pjesa jugore dhe perëndimore e zonës së studimit karakterizohen nga terreni kodrinor me lartësi maksimale 325 mnd në pjesën jugore.

## Tokat në zonën e studimit

Një studim specifik<sup>2</sup> për klasifikimin e tokave në Shqipëri, bazuar në sistemin Botëror Bazë të Referencës (WRB) për Burimet e Tokës, tregon se zona e studimit dominohet nga nëntipet e Luvisols, të cilat janë toka të zhvilluara mirë, pjellore dhe të përshtatshme për një gamë të gjerë përdorimi bujqësor (me përjashtim të njësive të cekëta leptike).

Për sa i përket teksturës së tokës, tokat janë argjilo-ranore ose ranore-argjilore, ndërsa thellësia ndryshon nga 25 deri në 50 cm në rajonin e Elbasanit, duke përfshirë zonën e studimit. Toka brenda zonës së sheshit të pusit karakterizohet nga përdorimi antropogjen i tokës.

Pas vitit 1990, erozioni i tokës në Shqipëri është rritur për shkak të ndryshimeve dramatike të përdorimit të tokës, shpyllëzimit të pakontrolluar dhe të paligjshëm, ndryshimeve klimatike dhe mbi kullotjes.

## Burimet dhe cilësia e ujit sipërfaqësor

Zona e studimit ndodhet brenda basenit të lumit Shkumbin i cili rrjedh afërsisht 120-200 m në verilindje të sheshit të pusit, në drejtim të perëndimit. Rrjeti hidrografik i pellgut ujëmbledhës të Shkumbinit përbëhet nga disa degë dhe përrenj të vegjël, përveç degëve kryesore të tij. Gjatë periudhës së reshjeve (tetor – maj) prurja është 8,4 – 8,8 %, më e lartë se mesatarja e përgjithshme vjetore dhe gjatë periudhës së thatë (korrik – shtator) është rreth 5,7 – 7,2 % më e ulët se mesatarja e përgjithshme vjetore. Prurjet maksimale janë në muajt mars – prill (rreth 15% më të larta se prurjet e përgjithshme vjetore), dhe prurjet minimale janë në muajin gusht, (rreth 1,2-1,9% më të ulëta se prurjet e përgjithshme vjetore)<sup>3</sup>.


Efektet e ndryshimeve klimatike në ujërat sipërfaqësore për lumin Shkumbin, njëlloj si për lumenjtë e tjerë, priten të shkaktojnë ulje të prurjeve (veçanërisht në verë) dhe rritje të prurjeve në dimër; madje edhe rritje të numrit të raportuar të përmytjeve; rritje të shpeshtësisë dhe intensitetit të thatësirave; rritje të temperaturës së ujit me shfaqjen e hershme sezonale të fitoplanktonit dhe lulëzimin e zooplanktonit.

Informacioni më i fundit për cilësinë e ujërave të lumit Shkumbin është paraqitur në Raportin e Gjendjes në Mjedis për vitin 2022 të publikuar nga AKM (2023), ku përfshihen të dhënat më të fundit të monitorimit.

<sup>1</sup> Velaj T., Davidson I., Serjani A., Alsop I. (1999) Tektonika e shtytjes dhe roli i avullimit në zonën e Jonit të Albanidit, Shoqata Amerikane e Gjeologëve të Naftës (AAPG) Buletini 83(9): 1408 -1425

<sup>2</sup> Zdruli P., Lushaj S., Pezzuto A, Fanelli D., D'Amico O., Filomeno O., DeSantis S., Todorovic M., Nerilli E., Dedaj K., Seferi B. Përgatitja e një baze të dhënash të tokës me referenca gjeologjike për Shqipërinë në shkallën 2:250,000 duke përdorur manualin e procedurave 1 të Byrosë Evropiane të Tokës. 1. In: Zdruli P. (ed.), Steduto P. (ed.), Kapur S. (ed.). 7. Takimi ndërkombëtar për Tokat në klimë mesdhetare (punime të përgjithshme). Bari : CIHEAM, 2002. f. 1 35-1 44 (Option s Méditerranéennes : Série A. Séminaires Méditerranéens, n. 50).

<sup>3</sup> EuropeAid/135700/DH/SER/AL, IBECA (2017) Plani i Menaxhimit të Basenit të Lumit Shkumbin dhe Adaptimit ndaj Ndryshimeve Klimatike

 Eni Albania	Data 25 Prill 2024	Dokument nr. ENI ALB-HSE-003-2024	Faqja 18 nga 31
---	-----------------------	--------------------------------------	--------------------

Rrjeti i monitorimit të cilësisë së ujit të basenit të lumit Shkumbin përbëhet nga katër stacione: Qukës (Sh1), Toplias (Sh2), Papër (Sh3) dhe Rrogozhinë (Sh4), asnjë prej të cilëve nuk ndodhet brenda zonës së studimit ose në afërsi të saj.

Bazuar në rezultatet e monitorimit të fundit<sup>4</sup>, cilësia e ujërave të lumit Shkumbin është cilësuar si e "cilësisë së moderuar" (një status midis "cilësisë së mirë dhe të dobët të ujit"). Për mbledhjen e të dhënave bazë për VNMS-së, janë kryer analiza laboratorike shtesë në lidhje me cilësinë e ujërave sipërfaqësore dhe rezultatet janë paraqitur në raportin e VNMS-së së thelluar.

Përgjatë lumit janë të vendosura shumë vendbanime dhe fshatra të vegjël si dhe shtëpi të shpërndara. Vendbanimet dhe aktivitetet e tyre ekonomike dhe sociale ushtrojnë presion të vazhdueshëm në burimet ujore dhe cilësinë e ujërave (p.sh. aktivitetet bujqësore).

Për më tepër, në zonën e studimit nuk ekziston asnjë sistem i mbledhjes dhe trajtimit të ujërave të ndotur. Ujërat e ndotur të familjeve në zonën e projektit grumbullohen në gropa septike (secila shtëpi ka gropën e saj septike) dhe/ose ndonjëherë derdhen me tubacione dhe shkarkohen të pa trajtuara në lumin Shkumbin (qyteti i Elbasanit). Aktivitetet industriale në zonën industriale të Elbasanit që shkarkojnë ujëra të ndotur në lumë janë gjithashtu një tjetër burim i ndotjes së ujërave.

### **Burimet dhe cilësia e ujërave nëntokësore**

Referuar hartës hidrogjeologjike (Shërbimi Gjeologjik Shqiptar, shkalla 1:25,000 K-34-100D-d), zona e studimit shtrihet mbi depozitimet e trasha aluviale zhavorrore të luginës së lumit Shkumbin, që kanë përgjithësisht përshkueshmëri të lartë dhe formojnë një akuifer të cekët me ujë të bollshëm dhe të cilësisë së mire. Akuiferi është kryesisht i pakufizuar dhe ka lidhje të mirë me ujërat sipërfaqësorë.

Monitorimi i ujërave nëntokësore është kryer nga Shërbimi Gjeologjik Shqiptar (SHGJSH) në kuadër të Programit Kombëtar të Monitorimit të Mjedisit dhe është realizuar vazhdimisht nga viti 2000 deri më sot për akuiferët kryesorë zhavorrorë të kuaternarit, duke përfshirë depozitimet e trasha aluviale zhavorrore të luginës së lumit Shkumbin.

Rrjeti i monitorimit të cilësisë së ujërave nëntokësore në luginën e lumit Shkumbin përbëhet nga dymbëdhjetë stacione, ku asnjë prej tyre nuk ndodhet brenda zonës së studimit ose në afërsi të saj. Të dhënat e regjistruara (parametrat fizikë dhe kimikë) dëshmojnë një cilësi përgjithësisht të mirë të ujit.

Vlerat e pH janë pak alkaline dhe uji është mesatarisht i fortë (AKM, 2023). Në seksionin Vidhas – Muriqan, brenda të cilit ndodhet zona e studimit, ujërat klasifikohen si të fortë dhe në përgjithësi vlerat janë karakteristike për ujërat e llojit të ëmbël. Ujërat përfshihen në klasën e ujërave të bikarbonatit të magnezit dhe kalciumit (HCO<sub>3</sub> – Mg – Ca). Përmbajtja e amoniakut (NH<sub>4</sub>) dhe nitrateve (NO<sub>3</sub>) mbetet e ulët brenda standardeve kombëtare<sup>5</sup>. Këta dy parametra në përqendrim të lartë janë tregues të ndotjes nga aktivitetet njerëzore.


Luhatje të karakterit sezonal janë vërejtur në stacione të veçanta për disa parametra të veçantë, megjithëse kjo nuk ka ndikuar në karakterizimin e përgjithshëm të cilësisë së ujit. Sasia dhe nivelet minimale të ujërave nëntokësore vërehen në muajin tetor dhe kjo ndikon në përqendrimin e ndotjes dhe në statusin cilësor të ujërave nëntokësore<sup>6</sup>.

Për qëllim të VNMS-së janë kryer analiza shtesë laboratorike për cilësinë e ujit për të plotësuar të dhënat bazë lokale dhe rezultatet janë paraqitur në raportin e VNMS-së së thelluar.

<sup>4</sup> AKM (2023) Raport i Gjendjes në Mjedis 2022, fq.74

<sup>5</sup> AKM (2023), Raport i Gjendjes në Mjedis 2022, fq.104-105

<sup>6</sup> EuropeAid/135700/DH/SER/AL, IBECA (2017) Plani i Menaxhimit të Basenit të Lumit Shkumbin dhe Adaptimit ndaj Ndryshimeve Klimatike

 <p>Eni Albania</p>	<p>Data 25 Prill 2024</p>	<p>Dokument nr. ENI ALB-HSE-003-2024</p>	<p>Faqja 19 nga 31</p>
--	-------------------------------	--	----------------------------

#### 4.2 Përmbledhje e karakteristikave të biodiversitetit në zonën e studimit

Të dhënat bazë për biodiversitetin në zonën e studimit u mblodhën nëpërmjet një studimi në terren dhe rishikimit të literaturës, duke përfshirë raporte teknike të pabotuara.

Në zonën e studimit gjejmë të pranishme kryesisht habitate të modifikuara, veçanërisht ato që përdoren intensivisht për bujqësi, grumbullimin e druve të zjarrit dhe kullotjen; një numër të vogël habitatesh natyrore dhe një zonë urbane (fshatrat). Habitatet e përdorura intensivisht për tokë bujqësore dhe hortikulturë (kulturat e ullirit dhe plantacionet e pemëve frutore) përbëjnë 74.15% të zonës së studimit, ndërsa habitatet gjysmë-natyrore (17.82%) përfaqësohen kryesisht nga pyje të degraduar me elementë Maquis, të dominuar nga lisi gjetherënës dhe pemë të përziera dhe në një shtrirje më të vogël nga brezat ripariane përgjatë lumit Shkumbin. Pjesa tjetër (prej 8.04 %) mbulohet nga zona urbane (fshatrat).

Sipas të dhënave bazë, zona e studimit është strehë për 179 lloje bimësh, ndërkohë në zonën e projektit disa lloje të zakonshme bimore (të egra) gjenden përgjatë gardheve dhe kanaleve vaditëse ose kulluese.

Fauna në zonën e studimit pasqyron diversitetin e habitateve dhe rolin që luan lumi Shkumbin si një biokorridor dhe dominohet nga gjitarët e vegjël (insektngrënësit dhe brejtësit).

Zona e studimit strehon gjithashtu rreth 120 lloje të faunës përfshirë 53 lloje zogjsh, 31 gjitarë, 20 zvarranikë, 11 peshq dhe 9 amfibë.

**Asnjë zonë e mbrojtur, monumente natyre apo zona monumentesh të trashëgimisë kulturore të mbrojtura nuk ndodhen në zonën e studimit apo në afërsi të saj.** Asnjë specie me status kërcënues qoftë në nivel lokal apo global nuk është e pranishme në zonën e projektit. Masat e detajuara zbutëse për biodiversitetin do të zbatohen në të gjitha fazat e projektit, duke përfshirë monitorimin e rregullt të biodiversitetit.

#### 4.3 Përmbledhje e karakteristikave sociale të zonës së studimit

Zona e studimit social mbulon pjesërisht territorin e Njësisë Administrative Papër në Bashkinë Elbasan. Fshatrat dhe vendbanimet me interes janë: Broshkë dhe Murras.

Njësia Administrative Papër numëron rreth 9500 banorë (të dhënat e NjA, dhjetor 2022) ndërkohë që fshatrat në zonën e studimit numërojnë përkatësisht Broshka 700 banorë, ndërsa Murrasi afërsisht 500 banorë, sipas Regjistrit të Zyrës Civile dhe të konfirmuar nga kryetarët e fshatrave.

##### Aktiviteti ekonomik


Bujqësia duket të jetë sektori më i rëndësishëm ekonomik në zonën e studimit megjithëse burimi kryesor i të ardhurave rrjedh nga emigracioni. Megjithatë, në fshatin Broshkë ka tre dyqane të vegjël që funksionojnë si markete, ndërsa Murrasi ka një bar-kafe dhe një pikë tregtimi karburanti dhe lokal në pronësi të Gega Oil. Një barakë e vogël që shërben si dyqan ushqimesh është gjithashtu e pranishme në fshat.

##### Punësimi lokal

Burimi kryesor i punësimit është bujqësia dhe blegtoaria. Të ardhurat nga bujqësia janë të kufizuara dhe kryesisht shërbejnë vetëm për jetesë. Në këtë zonë mundësitë e punësimit janë të kufizuara dhe shumë banorë punojnë në qytetet në afërsi (në shërbime dhe industri), ndërkohë që emigracioni është ende një tendencë ekzistuese në fshatrat brenda zonës së studimit.

##### Turizmi

Turizmi nuk është i zhvilluar në zonën e studimit apo në afërsi të saj. Vendet e vetme turistike në nivel bashkie ndodhen në qytetin e Elbasanit dhe pranë zonës së projektit nuk ndodhen atraksione natyrore.

 <p>Eni Albania</p>	<p>Data 25 Prill 2024</p>	<p>Dokument nr. ENI ALB-HSE-003-2024</p>	<p>Faqja 20 nga 31</p>
--	-------------------------------	--	----------------------------

## Përdorimi i tokës dhe pronësia e tokës

Brenda zonës së studimit parashikohen të jenë llojet e mëposhtme të përdorimit të tokës: a) kultivimi i kulturave bujqësore; b) kultivimi i pemëve frutore dhe plantacioneve të manaferrave; dhe, c) kultivimi i bimëve barishtore për bagëtinë, përfshirë shfrytëzimin e tokave kullota.

Në zonën e studimit social, pronësia e tokës nuk është e përcaktuar qartë. Në disa raste, fshatarët kanë aplikuar në institucionet shtetërore përkatëse për të marrë pronësinë, por në shumicën e rasteve as nuk kanë aplikuar për një të tillë. Çështja lidhet kryesisht me kostot për marrjen e certifikatës së pronësisë së tokës, procedurat e gjata dhe vështirësitë e njerëzve për t'i rregulluar ato pasi disa prej tyre janë emigrantë dhe është e vështirë të ndiqen procedurat për shkak të mungesës së tyre. Familjet shpesh zotërojnë disa parcela toke të shpërndara në një zonë të gjerë.

## Infrastrukturat rrugore

Në zonën e studimit gjenden një sërë llojesh rrugësh, duke përfshirë: rrugët rajonale kryesore (SH7) që lidhin qytetet kryesore, si p.sh. Elbasani me Durrësin; një rrjet rrugësh dytësore dhe terciare dhe rrugë shërbimi që lidhin komunitetet e qytetit dhe fshatit dhe, segmente të rrugëve të paasfaltuara që lidhin fshatrat dhe fushat bujqësore. Këto rrugë janë zakonisht në gjendje të keqe, me një korsi, me vështirësi për drejtimin e automjeteve, veçanërisht në periudha me reshje shiu.

## Mbetjet dhe asgjësimi i ujërave të ndotura

Territori i Prefekturës (Qarku) së Elbasanit është zona e parë e mbetjeve në Shqipëri që ka një incenerator mbetjesh dhe landfill sanitar, i ndërtuar në ish-zonën industriale të qytetit dhe në gjendje funksionale që prej viteve 2016-2017. Ky objekt mundësoi mbylljen e vend-depozitimeve të mbetjeve përgjatë qyteteve të vogla në prefekturën e Elbasanit dhe gjithashtu përmirësoi menaxhimin e mbetjeve në këtë qark. Që atëherë, mbetjet urbane të të gjithë bashkisë së Elbasanit trajtohen në këtë objekt të ri. Nuk ka asnjë impiant për trajtimin e ujërave të ndotura në zonën e studimit.

## Trashëgimia kulturore

Qarku i Elbasanit ka qenë një vend i rëndësishëm sa i përket zhvillimit të tregtisë, transportit dhe bazave ushtarake. Ka disa objekte të trashëgimisë kulturore që ndodhen në qytetin e Elbasanit dhe në rajon, megjithatë asnjë objekt apo monument i trashëgimisë kulturore nuk gjendet në zonën e studimit ose në afërsi të saj. Pavarësisht kësaj, gjatë operacioneve të projektit do të zbatohet një procedurë standarde për gjetjet rastësore (në përputhje me rregulloret kombëtare).


## 5 ANALIZA E VLERËSIMIT TË NDIKIMIT

Metodologjia për vlerësimin e ndikimit mjedisor dhe social të përdorur në këtë raport është në përputhje me standardet dhe kërkesat kombëtare dhe ndërkombëtare.

Vlerësimi i ndikimit merr parasysh të gjitha ndikimet e mundshme të shkaktuara nga projekti që mund të shfaqen gjatë të gjitha fazave të projektit (ndërtimi, shpimi dhe mobilizim-çmobilizimi) në të gjithë receptorët e mundshëm në një zonë të caktuar përreth projektit të quajtur Zona e Ndikimit. Receptorët janë mjedisorë ose socialë (toka, uji, flora dhe fauna, cilësia e ajrit, njerëzit, punësimi, etj.). Analiza e vlerësimit të ndikimit merr në shqyrtim ato ndikime që mund të kenë një rëndësi të caktuar të tillë që të nevojitet zbatimi i masave të duhura zbutëse, me qëllim parandalimin dhe më pas korrigjimin e ndikimeve negative të projektit. Në rast se identifikohen ndikime të mundshme pozitive, do të prezantohen edhe masat për të rritur këto ndikime pozitive.

## Aktivitetet e projektit me ndikime të mundshme mjedisore dhe sociale

Veprimtaritë/operacionet kryesore të projektit që kanë potencial për të ndikuar në kushtet ekzistuese mjedisore dhe sociale të zonës janë si më poshtë:

 <p>Eni Albania</p>	<p>Data 25 Prill 2024</p>	<p>Dokument nr. ENI ALB-HSE-003-2024</p>	<p>Faqja 21 nga 31</p>
--	-------------------------------	--	----------------------------

- ndërtimi (dhe instalimet e teknologjisë) i sheshit të shpimit dhe rrugës së aksesit;
- operacionet e transportit;
- përdorimi i makinerive dhe pajisjeve, duke përfshirë operacionet në sheshin e pusit;
- prodhimi dhe menaxhimi i lëngut larës;
- prodhimi dhe menaxhimi i mbetjeve të shpimit (shllami i shpimit);
- ruajtja e materialeve;
- trajtimi i mbetjeve dhe çdo materiali të mbetur;
- çmobilizimi (çmontimi i teknologjisë së shpimit);
- rehabilitimi.

Për qëllimet e kësaj Përmbledhjeje Jo-teknike, ndikimet e mundshme mjedisore dhe sociale të identifikuar janë përmbledhur më poshtë dhe informacioni i detajuar dhe i plotë për vlerësimin e ndikimit shtjellohet në raportin e VNMS-së së thelluar për projektin.

### **Masat zbutëse**

Projekti do të planifikohet me nivelin më të lartë të kujdesit, do të kontrollohet dizajni dhe do të konsultohet me palët përkatëse të interesit përpara fillimit të operacioneve.

Për të zbutur sa më shumë të jetë e mundur ndikimet e mundshme, do të zbatohet një hierarki e masave zbutëse të hapave sipas prioritetit përmes shmangies, minimizimit (ose reduktimit), dhe masave të rehabilitimit dhe kompensimit.

Masat zbutëse përcaktohen nga:


- Kërkesat rregullatore kombëtare;
- Konventat ndërkombëtare të zbatueshme;
- Standardet e Eni-t;
- Udhëzimet e praktikave më të mira të industrisë; dhe
- Shqetësimet e ngritura nga palët e interesit.

Paketa specifike e masave zbutëse që do të zbatohen për këtë projekt është treguar e plotë dhe e detajuar në raportin e VNMS-në së thelluar.

### **Ndikimet e mundshme në gjeomorfologji dhe tokë**

Nuk është identifikuar asnjë ndikim për sa i përket veçorive gjeomorfologjike. Ndikimet e mundshme në tokë përfshijnë:

- Ngjeshje dhe dëmtim i mundshëm i strukturës së tokës për shkak të pastrimit dhe përgatitjes të sipërfaqes për sheshin e shpimit, rrugën e aksesit dhe kampin e akomodimit të punëtorëve. Ngjeshja e tokës pritet të ndodhë gjatë këtyre operacioneve, gjithashtu edhe gjatë lëvizjes së automjeteve, pajisjeve dhe personelit.
- Përkeqësim i cilësisë së tokës nga derdhjet aksidentale të materialeve të rrezikshme si karburantet, kimikatet dhe mbetjet gjatë operacioneve të transportit, ndërtimit, shpimit dhe braktisjes.
- Humbja e funksioneve aktuale të tokës (si ujë mbajtja, produktiviteti etj.). Përpara ndërtimit të sheshit të pusit, zgjerimit dhe ndërtimit të rrugës së aksesit dhe kampit të akomodimit të punëtorëve, dherat e paqëndrueshëm dhe lënda organike do të hiqen. Kjo mund të ndikojë në cilësinë e tokës brenda dhe në zonën pranë sheshit të pusit, në rrugën e aksesit dhe në kampin e akomodimit të punëtorëve.

 Eni Albania	Data 25 Prill 2024	Dokument nr. ENI ALB-HSE-003-2024	Faqja 22 nga 31
---	-----------------------	--------------------------------------	--------------------

Duke marrë parasysh zbatimin e masave specifike zbutëse, ndikimet pas zbutjes në **komponentin tokë** pritet të jenë të një rëndësie **të ulët**. Nevojiten masa të detajuara zbutëse për mbrojtjen e tokës, të cilat janë treguar të detajuara në raportin e VNMS-në së thelluar.

### Ndikimet e mundshme në ujërat nëntokësore

Ujërat nëntokësorë në zonën e studimit përdoren si burim i ujit të pijshëm, për rrjedhojë konsiderohen si një burim kritik që duhet mbrojtur dhe ruajtur. Prania e puseve të ujërave nëntokësore në shtëpi është shumë e shpeshtë në vendbanimet në zonën e projektit. Ndikimet e mundshme përfshijnë:

- Ndotje e mundshme e ujërave nëntokësore për shkak të derdhjeve aksidentale, ndotësve dhe/ose për shkak të lëngjeve të shpimit dhe rrjedhjeve të pusit që mbërrijnë në akuiferë.

Duke marrë parasysh zbatimin e masave zbutëse të përshtatshme për mbrojtjen e ujërave nëntokësore, ndikimet pas zbutjes **në komponentin ujëra nëntokësore** pritet të jenë të një rëndësie **të ulët**. Duke qenë se ujërat nëntokësore janë një receptor i ndjeshëm, nevojiten masa specifike zbutëse teknike për mbrojtjen e tyre, të cilat janë treguar të detajuara në raportin e VNMS-në së thelluar.

### Ndikimet e mundshme në ujërat sipërfaqësore

Ndikimet e mundshme në këtë receptor përfshijnë:

- Shtëllungat e sedimenteve dhe ndryshimin e sasisë së rrjedhjes së ujërave të reshjeve: Efektet e shtëllungave të sedimentit lindin nga rrjedhjet sipërfaqësore të ujërave të reshjeve që mbartin sedimente. Sipërfaqet e shtruara dhe sipërfaqet e rrugëve të projektit mund të rrisin nivelin e rrjedhjeve të ujërave të reshjeve që do të kullojnë më shpejt se në kushtet aktuale natyrore. Kjo rezulton në rrjedhje më të shpejtë dhe rritje të rrezikut të erozionit të tokës.
- Ndotja: Ujërat sipërfaqësore mund të ndoten kur rrjedhjet sipërfaqësore të ujërave të reshjeve rrjedhin mbi një derdhje aksidentale. Shtëllungat e ndotjes së ujërave nëntokësore mund të arrijnë edhe në trupat ujorë sipërfaqësorë nëse këto janë të lidhura me to (ky është rasti i lumit Shkumbin në këtë rast, pasi akuiferi i cekët pritet të rrjedhë drejt sistemit lumor).

Duke marrë parasysh zbatimin e masave të duhura zbutëse, ndikimet pas zbutjes **në komponentin ujëra sipërfaqësore** pritet të jenë të një rëndësie **të ulët**. Duke qenë se uji sipërfaqësor është një receptor i ndjeshëm, nevojiten masa specifike zbutëse teknike për mbrojtjen e tij, të cilat janë treguar të detajuara në raportin e VNMS-në së thelluar.

### Ndikimet e mundshme në cilësinë e ajrit


Ndikimet e mundshme në cilësinë e ajrit përfshijnë:

- Përkeqësim i cilësisë së ajrit lokal për shkak të shkarkimeve në ajër.
- Rritje e shkarkimeve të pluhurit në ajër.

Duke marrë parasysh zbatimin e masave specifike zbutëse, ndikimet pas zbutjes **në komponentin cilësia e ajrit** pritet të jenë të një rëndësie **të ulët**. Nevojiten masa të detajuara zbutëse për mbrojtjen e cilësisë së ajrit, të cilat janë treguar të detajuara në raportin e VNMS-në së thelluar.

### Ndikimet e mundshme nga zhurma dhe ndriçimi

Mund të lindin ndikime të mundshme si rezultat i zhurmës dhe emetimeve të ndriçimit gjatë gjithë fazave të projektit, të cilat mund të afektojnë negativisht komunitetet dhe faunën lokale. Ndikimet mund të shfaqen pranë sheshit së pusit dhe rrugëve të aksesit për shkak të elementëve të mëposhtëm:

 Eni Albania	Data 25 Prill 2024	Dokument nr. ENI ALB-HSE-003-2024	Faqja 23 nga 31
---	-----------------------	--------------------------------------	--------------------

- Rritja e trafikut shkakton ndikime nga zhurmat dhe dridhjet, veçanërisht për shkak të lëvizjeve të mjeteve të rënda. Trafiku i lidhur me projektin është i kufizuar gjatë ditës, prandaj ndikimet nga ndriçimi janë minimale.
- Aktivitetet e ndërtimit dhe shpimit shkaktojnë kryesisht ndikime nga zhurmat dhe dridhjet dhe, ndikim të kufizuar nga ndriçimi.
- Zona për pusin dhe pajisjet (sheshi i pusit) do të ndriçohet natën, çka mund të shkaktojë emetime të ndriçimit.

Duke marrë parasysh zbatimin e masave specifike zbutëse, ndikimet pas zbutjes **në nivelet e zhurmës** pritet të jenë **të ulëta deri në mesatare**. Në mënyrë që nivelet e zhurmës të ruhen në vlera të pranueshme dhe për mbrojtjen socio-mjedisore, nevojiten masa zbutëse shtesë të cilat janë treguar të detajuara në raportin e VNMS-në së thelluar.

### **Prodhimi i mbetjeve nga operacionet e projektit**

Gjatë secilës fazë të projektit do të krijohen lloje të ndryshme mbetjesh. Ndikimet e mundshme që lidhen me menaxhimin e mbetjeve përfshijnë:

- Ndotja e mundshme e tokës dhe e ujërave për shkak të depozitimit/trajtimin jo të duhur të mbetjeve.
- Presioni mbi administrimin lokal të mbetjeve.

Të gjitha mbetjet do të menaxhohen në përputhje me **Planin e Menaxhimit të Mbetjeve** të projektit. Informacion shtesë mbi mënyrën se si do të menaxhohet çdo rrymë mbetjesh, si dhe strategjitë e zbutjes dhe ndikimet e mundshme janë paraqitur në raportin e VNMS-së së thelluar.

Duke marrë parasysh zbatimin e masave zbutëse, ndikimet nga **gjenerimi i mbetjeve** pas zbutjes pritet të jenë **të ulëta**.


Masat standarde për shoqëritë që do të nënkontraktohen për menaxhimin e mbetjeve të projektit si dhe transportin e mbetjeve do të zbatohen sipas Ligjit nr.10463, datë 22.09.2011.

Eni Albania, si prodhuesi i mbetjeve, do të marrë të gjitha masat e duhura për të garantuar respektimin e legjislacionit në lidhje me menaxhimin dhe asgjësimin e mbetjeve:

- Kategorizimi i mbetjeve dhe qartësimi i llojeve të mbetjeve;
- Marrja e kodeve përkatëse si prodhuesi i mbetjeve. Kodet do të merren pranë Agjencisë Kombëtare të Mjedisit në bazë të VKM-së nr. 229 datë 23.04.2014 dhe VKM nr. 371 datë 11.06.2014;
- Identifikimi i shoqërive të mundshme për të transportuar, trajtuar ose asgjësuar llojet e mbetjeve;
- Vlerësimi i licencave dhe lejeve të shoqërive të përzgjedhura për të kryer transportin, trajtimin ose asgjësimin e mbetjeve;
- Auditimi i kapaciteteve teknike të shoqërive të përzgjedhura (kamionët, objektet dhe metodat e asgjësimit);
- Monitorimi i përputhshmërisë mjedisore të menaxhimit të mbetjeve dhe mbikëqyrja e kontraktorëve.

### **Ndikimet e mundshme në biodiversitet.**

Në përgjithësi, ndikimet e mundshme në biodiversitet janë të lidhura me humbjen ose shqetësimin e habitatit dhe të llojeve që janë në rrezik zhdukjeje, ekzistenca e të cilave është e lidhur me ato habitate ose është në varësi të tyre. Receptorët biologjikë (habitatet, flora dhe fauna) mund të ndikohen nga pastrimi i pjesshëm dhe/ose i plotë i bimësisë, punimet e gërmimit, zhurma dhe ndriçimi gjatë përgatitjes së vendndodhjes, shpimit dhe aktiviteteve të tjera të pusit.

 <p>Eni Albania</p>	<p>Data 25 Prill 2024</p>	<p>Dokument nr. ENI ALB-HSE-003-2024</p>	<p>Faqja 24 nga 31</p>
--	-------------------------------	--	----------------------------

Ndikimet e mundshme në habitatet, në lidhje me florën dhe faunën, përfshijnë:

- Humbja/fragmentimi i habitatit bujqësor për shkak të pastrimit për përgatitjen e sipërfaqeve për ndërtimin e sheshit të pusit, kampit të punëtorëve dhe rrugës së aksesit.
- Hyrja e llojeve invazive të huaja nga përdorimi i pajisjeve nga jashtë ose brenda zonës së studimit, atje ku llojet invazive dhe aliene mund të jenë të pranishme.
- Degradimi i habitateve tokësore dhe ujore nga shkarkimet në ajër, pluhuri dhe ndotës të tjerë.
- Shqetësimi dhe zhvendosja e përkohshme e faunës nga zonat e përdorura për t'u strehuar, ushqyer, gjuajtur, krijuar fole, mbarështuar etj. për shkak të zhurmës, dridhjeve dhe ndriçimit që shkaktohen nga aktivitetet e projektit.
- Vdekshmëria e mundshme nga aksidentet e faunës (zvarranikëve, gjitarëve dhe amfibëve) për shkak të punimeve të gërmimit dhe rritjes së trafikut të automjeteve për në dhe nga sheshi i pusit.

Duke marrë në konsideratë vlerat e biodiversitetit në zonën e projektit dhe atë të studimit si dhe, aplikimin e masave të përshtatshme zbutëse, ndikimet pas zbutjes në komponentin e **biodiversitetit** pritet të jenë të një rëndësie **të ulët**.

### **Ndikimet e mundshme sociale dhe në komunitet**

Ndërveprimi i aktiviteteve të projektit me komunitetin lokal vjen si rezultat i: zënies së tokës për sheshin e shpimit dhe rrugët e aksesit, operacioneve të ndërtimit, transportit dhe shpimit (ndikimet mjedisore) dhe ato që lidhen me shëndetin dhe sigurinë kryesisht nga operacionet e transportit.


Ndikimet e mundshme sociale dhe në komunitet përfshijnë:

- Humbja/reduktimi i tokës bujqësore për shkak të sheshit të pusit, rrugës së re të aksesit dhe ndërtimit të kampit të akomodimit të punëtorëve.
- Shqetësime mjedisore (për shkak të zhurmës, pluhurit, ndotjes dhe ndriçimit) nga aktivitetet e projektit tek banorët dhe shtëpitë në afërsi të sheshit të pusit dhe përgjatë rrugës së aksesit.
- Ndotje e mundshme e tokës, ujërave nëntokësore ose sipërfaqësore që përdoren nga banorët.
- Vonesa në trafik dhe rritja e rrezikut të aksidenteve rrugore për shkak të rritjes së trafikut rrugor nga automjetet e projektit.
- Dëmtime të mundshme në infrastrukturën publike dhe private duke përfshirë ndërtesat, hangarët, gardhe, puset dhe gropat septike përgjatë rrugëve të aksesit.

### **Masat zbutëse në lidhje me ndikimet sociale**

- Identifikimi i hershëm i palëve të interesit dhe informimi i tyre në lidhje me aktivitetet e projektit dhe ndikimet e mundshme, si dhe menaxhimi i pritshmërive të lidhura me projektin. Do të diskutohen shqetësimet kryesore dhe ato do të përfshihen në hartimin e projektit aty ku është e mundur dhe, në PMMS.
- Do të sigurohet kompensimi i duhur, atje ku është e mundur dhe sipas një gjykimi të arsyeshëm, për marrjen e tokës dhe dëmtimet e të korrave ose të ndonjë objekti tjetër (gardhet, etj.) sipas legjislacionit vendas dhe standardeve ndërkombëtare.
- Do të hartohet dhe miratohet një Kod Sjelljeje dhe stafit do t'i ofrohet trajnim fillestar për ndërveprimin me respekt me banorët e zonës.
- Do të zbatohet një mekanizëm ankesash për identifikimin dhe trajtimin e tyre. Do të caktohet një person i dedikuar për të komunikuar me autoritetet dhe me komunitetin lokal përgjatë



 <p>Eni Albania</p>	<p>Data 25 Prill 2024</p>	<p>Dokument nr. ENI ALB-HSE-003-2024</p>	<p>Faqja 25 nga 31</p>
--	-------------------------------	--	----------------------------

fazave të projektit. Komuniteti lokal do të informohet për ekzistencën dhe procedurat e mekanizmit të ankesave.

- Mundësitë e punësimit dhe metodat e punësimit do t'u komunikohen autoriteteve lokale dhe do të diskutohen mundësitë për të punësuar punëtorë nga komuniteti lokal.

Lista përfundimtare dhe përshkrimi i plotë i masave zbutëse janë treguar në raportin e VNMS-së së thelluar.

Duke marrë parasysh zbatimin e masave zbutëse, ndikimet pas zbutjes në komponentin **social** pritet të jenë **të ulëta**.

#### **Ndikimet e mundshme në peizazh**

- Ndryshimet estetike në peizazh, duke qenë se sheshi i shpimit do të jetë qartësisht i dukshëm, por një ndikim i tillë do të zgjasë vetëm për periudhën e shpimit kërkimor dhe rehabilitimit (më pak se 1 vit).

Duke marrë parasysh zbatimin e masave specifike zbutëse, ndikimet në peizazh pas zbutjes pritet të jenë **të ulëta**. Lista përfundimtare dhe përshkrimi i plotë i masave zbutëse janë treguar në raportin e VNMS-së së thelluar.

#### **Ndikimet e mundshme në arkeologji dhe trashëgimi kulturore**

Duke qenë se nuk njihen objekte të trashëgimisë kulturore brenda zonës së studimit<sup>7</sup>, nuk pritet të ketë ndikime në trashëgiminë kulturore.

Gjatë aktiviteteve të gërmimit do të zbatohet një procedurë për gjetjen e rastësishme. Nëse zbulohet ndonjë mbetje arkeologjike, puna do të ndërpritet menjëherë dhe do të njoftohen autoritetet përkatëse.

Masave zbutëse të detajuara janë treguar në raportin e VNMS-së së thelluar.

#### **Ndikimet pozitive sociale**


Gjatë fazës së kërkimit, ndikimet pozitive do të jenë të kufizuara. Megjithatë, pritet të ketë disa ndikime pozitive sociale nga projekti, si më poshtë:

- Prokurimi i disa mallrave dhe shërbimeve në nivel lokal dhe kombëtar, duke nxitur rritjen e të ardhurave për bizneset dhe duke dhënë kontribut në aktivitetin ekonomik.
- Punësimi i kufizuar në kuadër të Projektit mundëson rritjen e të ardhurave dhe një mundësi trajnimi dhe zhvillimi për banorët lokalë.
- Ofrimi i trajnimeve dhe përmirësimi i aftësive për punonjësit vendas.
- Rritja e njohurive për ekzistencën e naftës dhe gazit në Shqipëri, duke kontribuar në zhvillimin e sektorit të energjisë në vend.

## **6 KOHËZGJATJA E PRITSHME E NDIKIMIT**


Tabela në vijim paraqet një përmbledhje të ndikimeve kryesore që priten të ndodhin nga zhvillimi i shpimit të pusit kërkimor "Dumrea Deep-1" dhe kohëzgjatjen e tyre të mundshme. Duhet theksuar ky është një prezantim i përmbledhur dhe detajet janë treguar në raportin e VNMS-së së thelluar.

<sup>7</sup> Koordinimi dhe ndërlidhja me Autoritetet e Trashëgimisë Kulturore gjatë VNMS-së të fazës së studimit gjeofizik 2021). Ekipi i VNMS-së ka ekzaminuar të gjithë zonën e Bllokut Dumre dhe ka identifikuar vendet e Trashëgimisë Kulturore (konfirmuar edhe nga Drejtoria Rajonale e Trashëgimisë Kulturore në zyrën e Elbasanit)


 Eni Albania	Data 25 Prill 2024	Dokument nr. ENI ALB-HSE-003-2024	Faqja 26 nga 31
---	-----------------------	--------------------------------------	--------------------

**Tabela 2: Kohëzgjatja e pritshme e ndikimeve të mundshme**

Receptori	Ndikimi i mundshëm	Kohëzgjatja e pritshme
<b>Gjeomorfologjia dhe Toka</b>	Shqetësim dhe degradimi i mundshëm (ngjeshja e tokës - heqja e dheut)	Humbjet e moderuara të produktivitetit pritet të zgjasin nga një deri në pesë vjet pas kthimit në gjendjen fillestare. Humbje potenciale e përhershme e produktivitetit për zona të vogla, p.sh. mbi kokën e groposur të pusit.
	Ndotja e mundshme e tokës	Në rastin e derdhjeve ose ngjarjeve aksidentale që shkaktojnë dëmtim të gjerë mund të duhen gjashtë muaj deri në një vit për t'u rikthyer në gjendjen fillestare me (afërsisht) kapacitetet/funksionin e mëparshëm.
	Humbja e funksioneve të tokës	Toka e hequr gjatë fazës përgatitore shkakton humbje afatgjatë të funksioneve të tokës për atë pjesë të shtresës së sipërme të tokës.
<b>Ujërat nëntokësorë</b>	Ndotja e mundshme e ujërave nëntokësore për shkak të derdhjeve aksidentale dhe ndotësve dhe/ose për shkak të lëngjeve të shpimit dhe rrjedhjes së pusit që arrin deri në akuifer.	Ndotja e ujërave nëntokësore për shkak të rrjedhjeve nga pusi ose derdhjeve mund të kërkojë disa vite për t'u rikthyer në cilësinë (përafërsisht) ekzistuese.
<b>Ujërat sipërfaqësore</b>	Grumbujt e sedimenteve dhe ndryshimi i sasive të rrjedhjes së ujërave të reshjeve.	Gjatë të gjitha fazave (ndërtimi, shpimi, çmobilizimi dhe rehabilitimi). Ndikimi më i madh gjatë ndërtimit dhe rehabilitimit (lëvizja e dherave).
	Ujërat sipërfaqësore mund të ndoten kur rrjedhjet sipërfaqësore të ujërave të reshjeve rrjedhin mbi një derdhje aksidentale.	Gjatë të gjitha fazave (ndërtimi, shpimi, çmobilizimi dhe rehabilitimi). Ndikim më i madh gjatë fazës së shpimit.
<b>Ajri dhe cilësia e tij</b>	Degradimi i cilësisë së ajrit lokal për shkak të shkarkimeve në ajër.	Kryesisht gjatë fazave të ndërtimit dhe shpimit dhe më pak gjatë çmobilizimit dhe rehabilitimit.
	Rritja e shkarkimeve të pluhurit.	Gjatë të gjitha fazave (ndërtimi, shpimi, çmobilizimi dhe rehabilitimi) Ndikim më i madh gjatë fazës së ndërtimit dhe çmobilizimit & rehabilitimit.
<b>Zhurma, dridhjet dhe ndriçimi</b>	Shqetësimet për shkak të emetimit të zhurmës, dridhjeve dhe ndriçimit.	Kryesisht gjatë fazave të ndërtimit dhe shpimit dhe më pak gjatë çmobilizimit dhe rehabilitimit.
<b>Biodiversiteti</b>	Humbja/fragmentimi i habitatit bujqësor për shkak të pastrimit për përgatitjen e sipërfaqeve për ndërtimin e sheshit të pusit, kampit të punëtorëve dhe rrugës së aksesit	Gjatë gjithë jetëgjatësisë së projektit deri në 4 vite pas rehabilitimit të zonave (bazuar në kohën e rehabilitimit nga 1 deri në 4 vjet).

 <p>Eni Albania</p>	<p>Data 25 Prill 2024</p>	<p>Dokument nr. ENI ALB-HSE-003-2024</p>	<p>Faqja 27 nga 31</p>
--	-------------------------------	--	----------------------------

Receptori	Ndikimi i mundshëm	Kohëzgjatja e pritshme
	<p>Hyrja e llojeve invazive të huaja nga përdorimi i pajisjeve nga jashtë ose brenda zonës së studimit, atje ku llojet invazive dhe aliene mund të jenë të pranishme</p>	<p>Gjatë gjithë kohëzgjatjes së projektit deri në rehabilitimin e zonës.</p>
	<p>Degradimi i habitateve tokësore dhe ujore nga shkarkimet në ajër, pluhuri dhe ndotës të tjerë</p>	<p>Kryesisht gjatë fazës përgatitore dhe më pak gjatë fazave të tjera..</p>
	<p>Shqetësimi dhe zhvendosja e përkohshme e faunës nga zonat e përdorura për t'u strehuar, ushqyer, gjuajtur, krijuar fole, mbarështuar etj. për shkak të zhurmës, dridhjeve dhe ndriçimit që shkaktohen nga aktivitetet e projektit</p>	<p>Gjatë gjithë kohëzgjatjes së projektit deri në rehabilitimin e zonës.</p>
	<p>Vdekshmëria e mundshme nga aksidentet e faunës (zvarranikëve, gjitarëve dhe amfibëve) për shkak të punimeve të gërmimit dhe rritjes së trafikut të automjeteve për në dhe nga sheshi i pusit</p>	<p>Gjatë gjithë kohëzgjatjes së projektit deri në rehabilitimin e zonës.</p>
<b>Sociale</b>	<p>Humbja/reduktimi i tokës bujqësore.</p>	<p>Gjatë të gjitha fazave (ndërtimi, shpimi, çmobilizimi dhe rehabilitimi).</p>
	<p>Shqetësimi i komunitetit nga rritja e pluhurit, shkarkimeve në ajër, zhurmës dhe ndriçimit.</p>	<p>Gjatë të gjitha fazave (ndërtimi, shpimi, çmobilizimi dhe rehabilitimi).</p>
	<p>Ndotje e mundshme e tokës, ujërave nëntokësore ose sipërfaqësore që përdoren nga banorët.</p>	<p>Gjatë të gjitha fazave (ndërtimi, shpimi, çmobilizimi dhe rehabilitimi).</p>
	<p>Vonesat në trafik dhe rritja e rrezikut të aksidenteve rrugore për shkak të rritjes së trafikut rrugor nga automjetet e projektit</p>	<p>Gjatë të gjitha fazave (ndërtimi, shpimi, çmobilizimi dhe rehabilitimi).</p>
	<p>Dëmtime të mundshme në infrastrukturën publike dhe private duke përfshirë ndërtesat, hangarët, gardhe, pusët dhe gropat septike përgjatë rrugëve të aksesit.</p>	<p>Gjatë të gjitha fazave (ndërtimi, shpimi, çmobilizimi dhe rehabilitimi).</p>
	<p>Punësimi i kufizuar në kuadër të Projektit mundëson rritjen e të ardhurave dhe një mundësi trajnimi dhe zhvillimi për banorët lokalë.</p>	<p>Gjatë të gjitha fazave dhe për një periudhë kohore pas tyre.</p>
	<p>Prokurimi i disa mallrave dhe shërbimeve në nivel lokal dhe kombëtar, duke nxitur rritjen e të ardhurave për bizneset dhe duke dhënë kontribut në aktivitetin ekonomik.</p>	<p>Gjatë të gjitha fazave dhe për një periudhë kohore pas tyre.</p>

 Eni Albania	Data 25 Prill 2024	Dokument nr. ENI ALB-HSE-003-2024	Faqja 28 nga 31
---	-----------------------	--------------------------------------	--------------------


Receptori	Ndikimi i mundshëm	Kohëzgjatja e pritshme
	Përmirësimi i rrugës ekzistuese të aksesit.	Rruga do të përdoret nga komuniteti edhe pas përfundimit të projektit.
<b>Peizazhi</b>	Ndryshime estetike në peizazh	Gjatë të gjitha fazave (ndërtimi, shpimi, çmobilizimi dhe rehabilitimi). Më të konsiderueshme gjatë fazës së shpimit (sonda e shpimit).
<b>Trashëgimia Kulturore dhe Arkeologjia</b>	Humbje e mundshme e objekteve arkeologjike	Gjatë fazës së ndërtimit. Dhe gjithashtu gjatë rehabilitimit.

## 7 SHTRIRJA HAPSINORE E NDIKIMEVE


Tabela e mëposhtme paraqet një përmbledhje të shtrirjes së pritshme hapësinore të ndikimeve kryesore që mund të ndodhin nga zhvillimi i shpimit të pusit kërkimor "Dumrea Deep-1". Duhet theksuar se këto janë vlerësuar më tej në raportin e VNMS-së së thelluar.

**Tabela 3: Shtrirja fizike e ndikimeve të mundshme**

Receptori	Ndikimi i mundshëm	Shtrirja hapësinore
<b>Gjeomorfologjia dhe Toka</b>	Shqetësim dhe degradimi i mundshëm (ngjeshja e tokës - heqja e dheut)	Në përgjithësi, ndikimet e mundshme do të kufizohen në vetëm brenda sheshit të pusit, kampit të punëtorëve dhe përgjatë rrugëve të reja ose ekzistuese të aksesit.
	Ndotja e mundshme e tokës	Derdhjet ose ngjarjet aksidentale mund të shkaktojnë kontaminim të zonës ku ka ndodhur derdhja.
	Humbja e funksioneve të tokës	Ndikimet do të kufizohen vetëm brenda sheshit të pusit dhe në zonat e kampit të punëtorëve dhe rrugët e reja të aksesit.
<b>Ujërat nëntokësorë</b>	Ndotja e mundshme e ujërave nëntokësore për shkak të derdhjeve aksidentale dhe ndotësve dhe/ose për shkak të lëngjeve të shpimit dhe rrjedhjes së pusit që arrin deri në akuifer.	Nëse një derdhje ose rrjedhje pusi mbërrin në një akuifer, zona e ndotur mund të prekë (ngadalë) të gjithë sipërfaqen e akuiferit.
<b>Ujërat sipërfaqësore</b>	Grumbujt e sedimenteve dhe ndryshimi i sasive të rrjedhjes së ujërave të reshjeve.	Ndikimet e mundshme do të shfaqen në lumin Shkumbin në afërsi të zonës së projektit.
	Ujërat sipërfaqësore mund të ndoten kur rrjedhjet sipërfaqësore të ujërave të reshjeve rrjedhin mbi një derdhje aksidentale.	Nëse ndotësit mbërrijnë në një trup uje sipërfaqësor, zona e ndotur mund të mbulojë një zonë relativisht të madhe.
<b>Ajri dhe cilësia e tij</b>	Degradimi i cilësisë së ajrit lokal për shkak të shkarkimeve në ajër.	Ndikimet do të kufizohen vetëm në afërsi të sheshit të pusit dhe rrugëve të aksesit.
	Rritja e shkarkimeve të pluhurit.	Ndikimet do të kufizohen vetëm në afërsi të sheshit të pusit dhe rrugëve të aksesit.

 <p>Eni Albania</p>	<p>Data 25 Prill 2024</p>	<p>Dokument nr. ENI ALB-HSE-003-2024</p>	<p>Faqja 29 nga 31</p>
--	-------------------------------	--	----------------------------

Receptori	Ndikimi i mundshëm	Shtrirja hapsinore
<b>Zhurma, dridhjet dhe ndriçimi</b>	Shqetësimet për shkak të emetimit të zhurmës, dridhjeve dhe ndriçimit.	Ndikimet do të kufizohen vetëm në afërsi të sheshit të pusit dhe rrugëve të aksesit.
<b>Biodiversiteti</b>	Humbja/fragmentimi i habitatit bujqësor për shkak të pastrimit për përgatitjen e sipërfaqeve për ndërtimin e sheshit të pusit, kampit të punëtorëve dhe rrugës së aksesit	Ndikimet do të kufizohen vetëm brenda sheshit të pusit, kampit të punëtorëve dhe përgjatë rrugëve të reja ose ekzistuese të aksesit, të cilat do të përmirësohen.
	Hyrja e llojeve invazive të huaja nga përdorimi i pajisjeve nga jashtë ose brenda zonës së studimit, atje ku llojet invazive dhe aliene mund të jenë të pranishme	Në përgjithësi, ndikimet e mundshme do të kufizohen në vetëm brenda sheshit të pusit, kampit të punëtorëve dhe përgjatë rrugëve të reja ose ekzistuese të aksesit.
	Degradimi i habitateve tokësore dhe ujore nga shkarkimet në ajër, pluhuri dhe ndotës të tjerë	Vetëm në afërsi të sheshit të pusit, kampit të punëtorëve dhe rrugëve të aksesit.
	Shqetësimi dhe zhvendosja e përkohshme e faunës nga zonat e përdorura për t'u strehuar, ushqyer, gjuajtur, krijuar fole, mbarështuar etj. për shkak të zhurmës, dridhjeve dhe ndriçimit që shkaktohen nga aktivitetet e projektit	Ndikimet do të kufizohen vetëm brenda sheshit të pusit, kampit të punëtorëve dhe përgjatë rrugëve të reja ose ekzistuese të aksesit, të cilat do të përmirësohen.
	Vdekshmëria e mundshme nga aksidentet e faunës (zvarranikëve, gjitarëve dhe amfibëve) për shkak të punimeve të gërmimit dhe rritjes së trafikut të automjeteve për në dhe nga sheshi i pusit	Në përgjithësi, ndikimet e mundshme do të kufizohen në vetëm brenda sheshit të pusit, kampit të punëtorëve dhe përgjatë rrugëve të reja ose ekzistuese të aksesit.
<b>Sociale</b>	Humbja/reduktimi i tokës bujqësore.	Ndikimet do të kufizohen vetëm brenda sheshit të pusit, kampit të punëtorëve dhe përgjatë rrugëve të reja ose ekzistuese të aksesit, të cilat do të përmirësohen.
	Shqetësimi i komunitetit nga rritja e pluhurit, shkarkimeve në ajër, zhurmës dhe ndriçimit.	Ndikimet do të kufizohen tek komunitetet në afërsi të sheshit të pusit dhe përgjatë rrugëve të aksesit.
	Ndotje e mundshme e tokës, ujërave nëntokësore ose sipërfaqësore që përdoren nga banorët.	Nëse një derdhje ose rrjedhje pusi nuk zbulohet dhe pastrohet menjëherë, zona e ndotur mund të mbulojë një zonë relativisht të madhe.
	Vonesat në trafik dhe rritja e rrezikut të aksidenteve rrugore për shkak të rritjes së trafikut rrugor nga automjetet e projektit	Ndikimet do të kufizohen në komunitetet përgjatë rrugëve të aksesit.
	Dëmtime të mundshme në infrastrukturën publike dhe private duke përfshirë ndërtesat, hangarët, gardhe, pusët dhe	Ndikimet do të kufizohen përgjatë rrugëve të aksesit.

 Eni Albania	Data 25 Prill 2024	Dokument nr. ENI ALB-HSE-003-2024	Faqja 30 nga 31
---	-----------------------	--------------------------------------	--------------------

Receptori	Ndikimi i mundshëm	Shtrirja hapsinore
	gropat septike përgjatë rrugëve të aksesit.	
	Punësimi i kufizuar në kuadër të Projektit mundëson rritjen e të ardhurave dhe një mundësi trajnimi dhe zhvillimi për banorët lokalë.	Në njësinë administrative ku ndodhet zona e projektit.
	Prokurimi i disa mallrave dhe shërbimeve në nivel lokal dhe kombëtar, duke nxitur rritjen e të ardhurave për bizneset dhe duke dhënë kontribut në aktivitetin ekonomik.	Niveli lokal dhe kombëtar
	Përmirësimi i rrugës ekzistuese të aksesit.	Në zonën e projektit dhe përreth saj.
<b>Peizazhi</b>	Ndryshime estetike në peizazh	Ndikimet do të jenë në zonat e dukshme në vijë shikimi nga sheshi i pusit, kampi i punëtorëve dhe rrugët e reja të aksesit.
<b>Trashëgimia Kulturore dhe Arkeologjia</b>	Humbje e mundshme e objekteve arkeologjike	Ndikimet do të kufizohen vetëm brenda sheshit të pusit, kampit të punëtorëve dhe përgjatë rrugëve të reja ose ekzistuese të aksesit, të cilat do të përmirësohen.

## 8 MONITORIMI MJEDISOR I ZBATIMIT TË PROJEKTIT


Monitorimi mjedisor do të zbatohet për të kontrolluar dhe përmirësuar vazhdimisht efektivitetin e masave zbutëse gjatë fazës së zbatimit. Monitorimi do të përfshijë sa më poshtë:

- Monitorimin dhe matjen për të përmirësuar të kuptuarit e cilësisë së mjedisit (cilësia e tokës, ujërave, cilësia e ajrit, niveli i zhurmës, etj.);
- Marrjen e mostrave dhe kontrollin e shkarkimeve të rregulluara në mjedis (emetimet/shkarkimet e fundit të tubave: d.m.th. rrjedhat e mbetjeve të krijuara gjatë fazës së shpimit);
- Marrjen e mostrave dhe testimin e parametrave përkatës të cilësisë së mjedisit (në lidhje me shkarkimet e projektit) siç do të kërkohet në lejen mjedisore.

Rezultatet e monitorimit do t'i raportohen Agjencisë Kombëtare të Mjedisit dhe do të përdoren për të vlerësuar performancën mjedisore të projektit dhe për të ndërmarrë çdo veprim përmirësimi, nëse do të lindë nevoja.

## 9 PLANI I MENAXHIMIT MJEDISOR DHE SOCIAL

Plani i Menaxhimit Mjedisor dhe Social (PMMS) është një mekanizëm për ofrimin e masave zbutëse mjedisore dhe sociale, sipas rekomandimeve në Raportin e VNMS-së. Qëllimi i PMMS-së është të ndihmojë që këto rekomandime të kthehen në veprime praktike menaxhimi, të cilat mund të sigurohen dhe të integrohen në mënyrë të përshtatshme në fazat e projektit. Për rrjedhojë, PMM-ja është një instrument menaxhimi i përdorur për të siguruar që ndikimet negative të padëshirueshme ose të shmangshme në mënyrë të arsyeshme të ndërtimit dhe operacioneve të parandalohen ose të zvogëlohen dhe që përfitimet pozitive të projektit të rriten.

 Eni Albania	Data 25 Prill 2024	Dokument nr. ENI ALB-HSE-003-2024	Faqja 31 nga 31
---	-----------------------	--------------------------------------	--------------------

Në raportin e VNMS-së së thelluar, do të përfshihet dhe do të zbatohet një Plan i Detajuar për Menaxhimin Mjedisor dhe Social gjatë të gjitha fazave të projektit.