

Pershkrimi i aktivitetit

Zona përreth nuk ka ndonjë densitet të konsiderueshëm ndërtimesh, përveçse disa biznese të tjera në distance të konsiderueshme nga objekti në studim. Objekti në vlersim është i ndërtuar në një zonë me karakter kryesisht komercial dhe shumë pak banimi, (jo rezidenciale).

Objekti ndodhet larg zonave me përqendrim të lartë urban. Terreni është i sheshtë dhe zona përreth është e sheshtë e cila dominohet nga objekte të ndryshme me qëllim industrial. Rruga që e lidh me rrjetin rrugor, është një rrugë hyrëse dhe dalje të sistemuar dhe me hapësirë për ngadalesimin dhe rritjen e shpejtësisë. Infrastruktura është egzistuese dhe e lidhur me infrastrukurën e zonës.

Në brendësi të territorit të aktivitetit vihet re sistemimi dhe rikonstruksioni i plotë i tij ku pjesën më të madhe e ka marrë sistemimi i ambientit të magazines-kapanonit të punës ku kryhen proceset e punës për prodhimet hekurit, shtrimi i sheshit të parkimit me beton dhe rrjeti i drenazhimit të ujrave të shiut, si dhe është rehabilituar dhe gjelbëruar sipërfaqja e jashtme e objektit.

Jane përcaktuar disa kritere parimore mbi zonën, mënyrën e ndërtimit, koeficientin e shfrytëzimit të truallit, ushtrimin e veprimtarisë, etj.

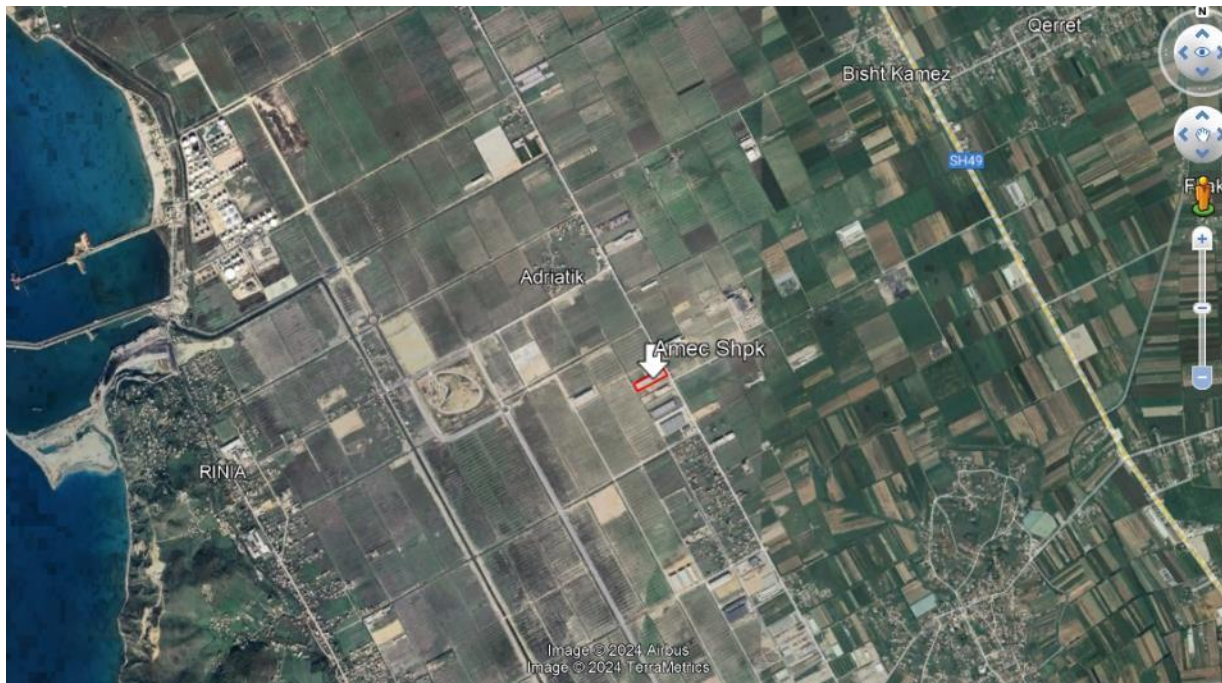


Trualli në të cilën ndodhet objekti, shtrihet në një terren të rrafshët, ndërsa prona është e karakterizuar nga një sipërfaqe uniforme, ku efekti i erozionit nuk është i ndjeshëm.

Lenda e parë është tub dhe lamarine hekurit . Produkti përfundimtar pjesë për ganxha makinash, karroca supermarketi, karrela skafesh dhe punim të ndryshme. Proceset teknologjike janë prerje me lazer, prerje me sharre, saldimit, frezim, pastrim me rere etj. Makineri lazeri për prerje lamarine dhe makineri lazeri për prerje tubi, freze , torno , sabiatrice , sharre, saldatrice etj. Gjithashtu bëhet dhe lyerje e produktit.

Gjithe veprimtaria ushtrohet ne mjedis te mbyllur brenda kaponit industrial .

Vendndodhja e aktivitetit



Koordinatat e aktiviteitit



| Pika | E | N |
|------|------------|------------|
| 1 | 4371320.28 | 4583221.81 |
| 2 | 4371346.30 | 4583171.10 |
| 3 | 4371158.96 | 4583076.64 |
| 4 | 4371117.83 | 4583152.73 |

Fazat kryesore te ketij aktiviteti jane:

Faza e pare

Kompania blen lenden e pare, metal ne formate te ndryshme, llamarine te gatshme ne forme ruloni sic do te vleresohet nga plan i punes, e cila merret nga shoqeri apo persona fizike qe jane te pajisura me leje perkatese per tregtimin e ketij materiali te gatshem konform legjislacionit ne fuqi. Mbetjet qe prodhohen nga perpunimi i pllakes se llamarines përbëjnë rreth 2-3% per 1m2 flete llamarine i cila shitet pasi perpunohet nga aktivite te tjera perpunuese qe prodhojne flete llamarine per qellime te ndryshme industriale.

Faza e dyte

Transportimi i komponentëve metalike dhe rulonave te llamarines realizohet me kamion nga vendodhja perkatese. Ky transport do te realizohet nga shoqeria e cila e merret me sigurimin e kesaj lende te pare.

Faza e trete

Magazinimi i rulonave te llamarines

Pasi perpunohet (dhenia e formave te ndryshme sipas sistemeve qe do te projektohen) dhe prodhohen elementet e gatshem per prodhimin e panelave sandwich mbushen sipas rastit ku si element mbushesh perdoret polisteroli apo element te tjere sipas strukturave qe do te montohen. Ato depozitohen dhe magazinohen te venddepozitime te ndara, ku sheshi eshte i mire sistemuar, i betonuar si dhe i rrethuar prane zones se instalimeve te AUTO LINE.

Transporti drejt konsumatorit

Elementet e gatshem sipas kerkeses se konsumatorit transferohet nga punishja , per ne objekt me ane te kamionit te shoqeriseper ne mjediset perkates te kompanise qe e ka prositur per ta perdorur ne ambjentin ku do te realizohet projekti.

MAGAZINIMI (Llamarine)



PERPUNIM & KRIJIM I ELEMENTEVE



TRANSPORTIMI PER PERDORIM

Pershkrimi i aktivitetit: Nuk jane analizuar zona te tjera, por eshte bere perzgjedhja e kesaj zone nga investitori dhe kjo lidhet ngushte me faktin se investitori ka truallin ne pronesi dhe te pajisur me Lejet perkatese te leshuara nga institucionet, i cili i ka kaluar me te drejte perdorimi te aktiviteti ekzistues "Magazine" e cila nuk

ka qene e pajisur me Leje Mjedisore. Gjithashtu zgjedhja e ketij sheshi si alernative e vetme ka ardhur si rezultat i vete zhvillimit te kesaj zone me situaten aktuale te saj.



Furnizimi me energji elektrike do te behet nga rrjetet perkatese si ne fazen e ndertimit ashtu edhe ne fazen e shfrytezimit.

Trualli i zones ne fjale do te plotesohet me te gjitha ndertimet e nevojshme per nje instalim bashkekohor me parkim per mjetet e transportit dhe te ndertimit sic jane kamionat, rruge te brendshme si dhe ndarja nga rruga me breza te gjelber.

Ne aspektin kompozicional zgjidhja eshte e bazuar ne krijimin e hapësirave te proporcionuara, pa humbur logjiken urbanistike te pranishme ne rrethinat e zones se studiuar. Instalimet jane zgjedhur ne menyre te tille ku konsumi energjitik te jete sa me eficient.

Pas viteve 90 zona perreth mori nje zhvillim sidomos ne aspektin e ndertimeve te objekteve komerciale dhe vitet e fundit te objekteve industriale. Perreth kesaj prone ka objekte te reja te ndertuar vitet e fundit.

Funksionimi dhe kapacitetet.

Aktiviteti prodhon profile dhe konstruksione metalike sipas projektit te klientit.

| Nr | Lloji i pajisjes/mjet teknologjik | Kapacitetit |
|----|--|--------------|
| 1 | Pajisja lazer per prerje profile hekuri | - |
| 2 | Prese hidraulike per punime te ndryshme | Cop 1 |
| 3 | Prese mekanike per punime, shpime duralum | Cop 1 |
| 4 | Aparat komplet per lyerje me ajer | Cop 1 |
| 5 | Aparat saldimi per profile hekuri 3 fazor | Cop 1/ 220 v |
| 6 | Bango pune | Cop 1 |
| 7 | Kompresor 2000 litra | Cop 1 |
| 8 | Set veglash dhe pajisje per montime celsa,shtrenguese,kacavida etj | 20 artikuj |
| 9 | Elementet përbërës të projektit tekniko - teknologjik janë: | |

| | | |
|--|--|--|
| | <ul style="list-style-type: none"> - Bango pune ,konstrukcion metalik per sharren - Sistemi i komandimit dhe sigurisë së çdo paisje; - Sistemi i ventilimit dhe temperatures; - Sistemi i mbrojtjes nga zjarri dhe shuarjes së zjarrit; - Sistemi i bojatisjes; - Sistemi elektrike i furnizimit me energjine e duhur + gjenerator | |
|--|--|--|

Për prerjet e profileve te hekurit do te perdoren disqe sharre \varnothing 300 .Në procesin e punimeve perdoren presa metalike dhe hidraulike, si dhe trapano te ndryshme. Pas procesit te prerjes se profileve del e nevojshme berja e hapësirave si kanale,vrima,forma te tjera mbi profile te cilat realizohen me keto pajisje qe thame dhe qe normalisht shoqerohen me nje nivel zhurme por jo me shume se 60 dBA.

Edhe gjate procesit te saldimit krijohen problematika te rrezatimit te demshem per syrin e njeriut direct,por personeli përkatës është i mbrojtur me anë të maskave speciale. Për mbrojtjen e njerëzve të tjerë në këto raste përdoren perde metalike portative me të cilat rrethohet vendi ku saldohet.

Me gur zmerilo do të krijohen pluhura me përmbajtje nga materiali i gurit dhe nga metali nga i cili është bërë detali që punohet. Ato duhet të thithen me aspirator të përshtatshëm me qëllim që të mos lejohet dalja e tyre në mjedisin e punës dhe më tej. Mbas thithjes ato mbahen në filtrin përkatës, mbas të cilit ajri i pastruar shkarkohet në atmosferë.

Në trapano krijohen ashkla metalike që shpërndahen mbi bangon e saj. Gjithashtu do të shpërndahet edhe uje që përdoret për ftohjen e puntos së shpimit. Uji është pa përmbajtje të dëmshme të vecanta dhe shkarkohet në sistemin e kanalizimit të brendshëm dhe nëpërmjet tyre në kolektorin e ujrave të shumte.



Gjate procesit te lyerjes se produktit perdoren bojra te gatshme te cilat jane perzgjedhur sipas ngjyres se deshiruar nga porositesi. Nepermjet nje sistemi me ajer behet lyerja e produktit ne menyren me te efektshme per te krijuar sa me pak ndotje te ambientit te punes dhe personelit i cili edhe ne kete rast eshte i mbrojtur me veshje special.Bojrat jane produkte cilesore te ardhura nga importi.



Per proceset e montimit ne kapanon perdoren pajisje(videator,trapono) dhe vegla (celsa,kacavida etj) qe jane specifike per keto procese pa krijuar zhurma shtese dhe per perfundimin e proceseve ne cilesine e kerkuar.

Për mbrojtjen e mjedisit do të bëhet që në objekt ndarja e mbetjeve sipas rrymave:

- Mbetje organike
- Mbetje te ngurta metalore
- Mbetje te biodegradueshme (ushqimore)
- Mbetje te perbera (plastike, leter apo karton) amabalazhe

Këto mbetje sipas sasisë së përdorimit, ose të grumbullimit ruhen dhe magazinohen në zona të veçanta. Më tej çohen ose terhiqen nga kompani të licensuara përpunimin ose riciklimin e tyre të mëtejshëm për skrap. Kjo realizon mbrojtjen e ambientit duke eliminuar cdo ndikim negativ në ambientet përreth kapanonit, si dhe por dhe në mënyrë që të ruhet dhe mbrohet shëndeti i njerëzve dhe botës së gjallë përreth.

