



PERMBLEDHJE JOTEKNIKE PËR AKTIVITETIN:

“Asgjësimi i vajrave të përdorur përveç incinerimit (5.1 a) ose lëndfillimit (5.2.a)”

Vendodhja: Fshati Shkallnur, Zona Kadastrale nr.3385, Pasurie Nr.585, Njesia Administrative Rrashbull, Bashkia Durrës.

“Stacion transferimi për mbetje të rrezikshme që nuk përmendet më lart”

Kërkues: Subjekti: “RADA OIL INDUSTRY” Shpk

“Stacion transferimi për mbetje jo të rrezikshme që nuk përmendet më lart”.

Ndryshim I kushteve te lejes mjedisore te tipit B me PN-4820-03-2017

(Shtim Kodesh)

Prill, 2024



Tabela përmbledhëse

Hyrje	3
1 TË PERGJITHSHME	5
2 PËRSHKRIM I PROJEKTIT	11
2.1. <i>Vendodhja e objektit</i>	11
2.2. <i>Lidhja e objektit me infrastrukturën Inxhinierike</i>	13
2.3. <i>Pershkrimi i aktivitetit</i>	14
2.4 <i>Mbrojtja e objektit</i>	27
2.5 <i>Informacion për shkarkimet në mjedis.</i>	28
2.6 <i>Ndikimet negative</i>	28
2.7 <i>Matrica e ndikimeve të mundshme në mjedis nga zbatimi i projektit</i>	29
2.8 <i>Rekomandime për zbutjen e ndikimeve</i>	31
2.9 <i>Ndjekja e gjithë kërkesave ligjore për veninë në funksion të aktivitetit duke mbajtur parasysh kufizimet dhe detyrimet kundrejt shtetit dhe paleve të treta</i>	31
3 PROGRAMI I PËRMIRËSIMIT TË PROCESIT TË PUNËS DHE MASAT ZBUTËSE	33
3.1 <i>Masat e nevojshme për zbutjen e ndikimeve</i>	34
3.2 <i>Masat zbutëse në fazën operacionale</i>	35
3.3 <i>Masat Parandaluese</i>	37
3.4 <i>Masat Kontrolluese</i>	38
3.5 <i>Masat Nderhyrese</i>	38
3.6 <i>Masa lehtësuese për funksionimin eficient dhe të sigurtë të punës në aktivitetin e transferimit të mbetjeve:</i>	39
4 PROGRAMI MONITORIMIT	41
4.1 <i>Qëllimet e monitorimit mjedisor</i>	41
4.2 <i>Objektivat e Monitorimit:</i>	41
4.3 <i>Plani i monitorimit</i>	41

Hyrje

Shpjegim mbi ndryshimin e kushteve te lejes mjedisore me PN-4820-03-2017, Nr. 7657 Prot, datë 29.12.2023, K.Nr. 114, Nr. I identifikimit të lejes 2542/3.

Subjekti “RADA OIL INDUSTRY” sh.p.k, i pajisur me numër NIPT-i: L21410501A, me seli në Durrës, Xhafzotaj, XHAFZOTAJ, Xhafzotaj, Shijak, pranë tregut rural, me administrator z. Plarent Gjinari, ushtron aktivitetin “Asgjësimi i vajrave të përdorur përveç incinerimit (5.1 a) ose lëndfillimit (5.2.a), Stacion transferimi për mbetje të rrezikshme që nuk përmendet më lart, Stacion transferimi për mbetje jo të rrezikshme që nuk përmendet më lart”, me vendndodhje Fshati Shkallnur, Zona Kadastrale nr.3385, Pasurie Nr.585, Njesia Administrative Rrashbull, Bashkia Durrës, Qarku Durrës.

Për ushtrimin e ktij aktiviteti subjekti “RADA OIL INDUSTRY” sh.p.k është pajisur me leje mjedisore të tipit B me të dhënat e mëposhtëme:

PN-4820-03-2017, Nr. 7657 Prot, datë 29.12.2023, K.Nr. 114, Nr. I identifikimit të lejes 2542/3.

Me rritjen e kontratave të bashkëpunimit me subjekte të licensuara për menaxhimin e mbetjeve të rrezikshme dhe jo të rrezikshme rrjedhimisht është shtuar edhe gama e mbetjeve të cilat do të menaxhohen nga subjekti jonë në përputhje me kërkesat ligjore në fuqi.

Referuar vendimit nr. 402, date 30.6.2021 “Per miratimin e katalogut te mbetjeve”, mbetjet qe do te menaxhohen nga subjekti yne klasifikohen me kodin:

Kodi	Mbetja
08 01 11*	Mbetje të bojërave dhe llaqeve që përmbajnë tretës organikë ose substanca të tjera të rrezikshme
08 01 12	Mbetje të bojërave dhe llaqeve, të tjera nga ato të përmendura në 08 01 11
08 04 09*	Mbetje të ngjitësve dhe stukove që përmbajnë tretës organikë ose substanca të tjera të rrezikshme
12 03 01*	Lëngje larës ujore
15 01 11*	Mbetje ambalazhi metalike që përmbajnë materiale poroze (p.sh. azbest), duke përfshirë kontejnerët bosh të presioneve
16 02 14	Pajisje skarco, të tjera nga ato të përmendura në 16 02 09 deri 16 02 13
16 05 06*	Kimikate laboratoriqe qe konsistojnë ose përmbajnë substanca të rrezikshme përfshirë përzierje të kimikateve laboratorike
16 10 01*	Mbetje të lëngshme ujore, që kanë substanca të rrezikshme
16 10 02	Mbetje të lëngshme ujore, të tjera nga ato të përmendura në 16 10 01
17 04 09*	Mbetje metalore të kontaminuara me substanca të rrezikshme
20 01 21*	Mbetje te tubave floreshente dhe mbetje te tjera qe permbajne merkurr

Shtimi i gamës së mbetjeve të rrezikshme dhe jo të rrezikshme që do të menaxhohen nga subjekti ynë rrjedhimisht kërkon edhe reflektimin në lejen mjedisore me PN-4820-03-2017, Nr. 7657 Prot, datë 29.12.2023, K.Nr. 114, Nr. I identifikimit të lejes 2542/3.

Ne zbatim të kushteve të lejes mjedisore PN-4820-03-2017, Nr. 7657 Prot, datë 29.12.2023, K.Nr. 114, Nr. I identifikimit të lejes 2542/3, janë shlyer detyrimet për të përkjet tarifës vjetore dhe janë dorëzuar raportet e monitorimit.

Në mënyrë të përmbledhur ndryshimet e instalimi / lejes mjedisore me PN-4820-03-2017, Nr. 7657 Prot, datë 29.12.2023, K.Nr. 114, Nr. I identifikimit të lejes 2542/3 jepen në tabelën më poshtë:

ISHIN																									
Mbetjet që menaxhohen në instalim	Mbetjet e listuara në tabelen 8.1.1 (asgjësimi / trajtimi i mbetjeve të rrezikshme) dhe tabelen 8.1.2 (asgjësimi / trajtimi i mbetjeve të tjera) të kapitullit 8 Menaxhimi i Mbetjeve të lejes mjedisore me PN-4820-03-2017, Nr. 7657 Prot, datë 29.12.2023, K.Nr. 114, Nr. I identifikimit të lejes 2542/3.																								
BËHET																									
Mbetjet që menaxhohen në instalim	<p>1- Mbetjet e listuara në tabelen 8.1.1 (asgjësimi / trajtimi i mbetjeve të rrezikshme) dhe tabelen 8.1.2 (asgjësimi / trajtimi i mbetjeve të tjera) të kapitullit 8 Menaxhimi i Mbetjeve të lejes mjedisore me PN-4820-03-2017, Nr. 7657 Prot, datë 29.12.2023, K.Nr. 114, Nr. I identifikimit të lejes 2542/3;</p> <p>2- Kodet që do të shtohen</p> <table border="1"> <thead> <tr> <th>Kodi</th> <th>Mbetja</th> </tr> </thead> <tbody> <tr> <td>08 01 11*</td> <td>Mbetje të bojërave dhe llaqeve që përmbajnë tretës organikë ose substanca të tjera të rrezikshme</td> </tr> <tr> <td>08 01 12</td> <td>Mbetje të bojërave dhe llaqeve, të tjera nga ato të përmendura në 08 01 11</td> </tr> <tr> <td>08 04 09*</td> <td>Mbetje të ngjitësve dhe stukove që përmbajnë tretës organikë ose substanca të tjera të rrezikshme</td> </tr> <tr> <td>12 03 01*</td> <td>Lëngje larës ujore</td> </tr> <tr> <td>15 01 11*</td> <td>Mbetje ambalazhi metalike që përmbajnë materiale porozë (p.sh. azbest), duke përfshirë kontejnerët bosh të presioneve</td> </tr> <tr> <td>16 02 14</td> <td>Pajisje skarco, të tjera nga ato të përmendura në 16 02 09 deri 16 02 13</td> </tr> <tr> <td>16 05 06*</td> <td>Kimikate laboratorike që konsistojnë ose përmbajnë substanca të rrezikshme përfshirë përzierje të kimikateve laboratorike</td> </tr> <tr> <td>16 10 01*</td> <td>Mbetje të lëngshme ujore, që kanë substanca të rrezikshme</td> </tr> <tr> <td>16 10 02</td> <td>Mbetje të lëngshme ujore, të tjera nga ato të përmendura në 16 10 01</td> </tr> <tr> <td>17 04 09*</td> <td>Mbetje metalore të kontaminuara me substanca të rrezikshme</td> </tr> <tr> <td>20 01 21*</td> <td>Mbetje të tubave floreshente dhe mbetje të tjera që përmbajnë merkur</td> </tr> </tbody> </table>	Kodi	Mbetja	08 01 11*	Mbetje të bojërave dhe llaqeve që përmbajnë tretës organikë ose substanca të tjera të rrezikshme	08 01 12	Mbetje të bojërave dhe llaqeve, të tjera nga ato të përmendura në 08 01 11	08 04 09*	Mbetje të ngjitësve dhe stukove që përmbajnë tretës organikë ose substanca të tjera të rrezikshme	12 03 01*	Lëngje larës ujore	15 01 11*	Mbetje ambalazhi metalike që përmbajnë materiale porozë (p.sh. azbest), duke përfshirë kontejnerët bosh të presioneve	16 02 14	Pajisje skarco, të tjera nga ato të përmendura në 16 02 09 deri 16 02 13	16 05 06*	Kimikate laboratorike që konsistojnë ose përmbajnë substanca të rrezikshme përfshirë përzierje të kimikateve laboratorike	16 10 01*	Mbetje të lëngshme ujore, që kanë substanca të rrezikshme	16 10 02	Mbetje të lëngshme ujore, të tjera nga ato të përmendura në 16 10 01	17 04 09*	Mbetje metalore të kontaminuara me substanca të rrezikshme	20 01 21*	Mbetje të tubave floreshente dhe mbetje të tjera që përmbajnë merkur
Kodi	Mbetja																								
08 01 11*	Mbetje të bojërave dhe llaqeve që përmbajnë tretës organikë ose substanca të tjera të rrezikshme																								
08 01 12	Mbetje të bojërave dhe llaqeve, të tjera nga ato të përmendura në 08 01 11																								
08 04 09*	Mbetje të ngjitësve dhe stukove që përmbajnë tretës organikë ose substanca të tjera të rrezikshme																								
12 03 01*	Lëngje larës ujore																								
15 01 11*	Mbetje ambalazhi metalike që përmbajnë materiale porozë (p.sh. azbest), duke përfshirë kontejnerët bosh të presioneve																								
16 02 14	Pajisje skarco, të tjera nga ato të përmendura në 16 02 09 deri 16 02 13																								
16 05 06*	Kimikate laboratorike që konsistojnë ose përmbajnë substanca të rrezikshme përfshirë përzierje të kimikateve laboratorike																								
16 10 01*	Mbetje të lëngshme ujore, që kanë substanca të rrezikshme																								
16 10 02	Mbetje të lëngshme ujore, të tjera nga ato të përmendura në 16 10 01																								
17 04 09*	Mbetje metalore të kontaminuara me substanca të rrezikshme																								
20 01 21*	Mbetje të tubave floreshente dhe mbetje të tjera që përmbajnë merkur																								

1 TË PERGJITHSHME

Subjekti "RADA OIL INDUSTRY" sh.p.k, eshte pajisur me numër NIPT-i: L21410501A, me seli në Durrës, Xhafzotaj, XHAFZOTAJ, Xhafzotaj, Shijak, pranë tregut rural, me administratore Znj. Orjeta LIKAJ.

Subjekti "RADA OIL INDUSTRY" sh.p.k ushtron aktivitetin "Asgjësimi i vajrave të përdorur përveç incinerimit (5.1 a) ose lëndfillimit (5.2.a), Stacion transferimi për mbetje të rrezikshme që nuk përmendet më lart, Stacion transferimi për mbetje jo të rrezikshme që nuk përmendet më lart", me vendndodhje Fshati Shkallnur, Zona Kadastrale nr.3385, Pasurie Nr.585, Njesia Administrative Rrashbull, Bashkia Durrës, Qarku Durrës.

Te dhenat e prones sipas certifikates se rregjistrimit

- Pasuria nr. 585, volumi 10, faqe 1, zona kadastrale 3385, me sipeerfaqe totale 26 630 m2 nga te cilat 7990 m2 siperfaqe ndertimi, ne pronesi te subjektit PETROLIMPEKS sh.a.

Fillimisht aktiviteti i subjektit tonë për këtë vendodhje të ushtrimit të aktivitetit konsistonte në menaxhimin e një pjesë të mbetjeve të rrezikshme sic janë:

Mbetjet e listuara ne **tabelen 8.1.1** (asgjësimi / trajtimi I mbetjeve te rrezikshme) dhe **tabelen 8.1.2** (asgjësimi / trajtimi I mbetjeve te tjera) te kapitullit **8 Menaxhimi I Mbetjeve** te lejes mjedisore me **PN-4820-03-2017, Nr. 7657 Prot, datë 29.12.2023, K.Nr. 114, Nr. I identifikimit të lejes 2542/3.**

Mbetjet te cilat do te grumbullohen dhe transportohen nga Operatori Rada Oil Industry do kene si destinacion perfundimtar impjantin e vete operatorit per nje kategori mbetjesh sipas lejes Mjedisore te tipit B qe subjekti disponon , ndersa operacionet e transportit per kategori te tjera mbetjesh do te behet bazuar ne kontratat me operatore te licensuar per trajnimin perpunimin / asgjësimin e ketyre mbetjeve.

Proceset e punës konsistojnë në grumbullimin, transportin, depozitimin, sipas rastit seleksionimin/diferencimin si edhe sipas rastit trajtimin e mbetjeve te rrezikshme dhe jo te rrezikshme, te ngurta dhe vajore ne instalim.

Ne hapsiren e territorit ku zhvillohet veprimtaria eshte instaluar teknologjia moderne qe sherben per ushtrimin e veprimtarise si dhe eshte ndertuar gjithë infrastruktura e sherbimeve mbeshtetese te operacioneve.

Persa i përket menaxhimit te mbetjeve te cilat subjekti yne kërkon te beje ndryshimet ne lejen mjedisore me PN-4820-03-2017, Nr. 7657 Prot, datë 29.12.2023, K.Nr. 114, Nr. I identifikimit të lejes 2542/3, konsistojnë ne operacionet e meposhteme.

- 1- **Operacionet e grumbullimit** nga operatoret te cilët i gjenerojne këto lloje mbetjesh (15 02 03);
- 2- **Operacionet e transportit** drejt stacionit te transferimit te mbetjeve te subjektit tone;

3- Magazinim/stacionim/ruajte e përkohshme ne stacionin e transferimit te mbetjeve deri ne momentin qe do te behet nje vlerësim nga stafi teknik i kompanisë tone:

Sipas rastit pas vlerësimit te mbetjeve përcaktohet edhe mënyra e menaxhimit te tyre:

4.1 – Ne rast se sasia e mbetjeve eshte e ndotur me vajra lubrifikues, hidrokarbure, graso, bojera, tretes organi apo substanca te tjera, sasia e mbetjeve trajtohet nëpërmjet impiantit te vete kompanise i cili bene te mundur ndarjen e ajra lubrifikues, hidrokarbure, graso, bojera, tretes organi apo substanca te tjera nga pjesa tjetere dhe me pase sipas rastit, kur kemi bojra, substanca kimike dhe tretes organik kalohet te procesi i trajtimit me plazme te ftohte ku behet edhe shkaterrimi i bojes, substancave kimike apo tretesave organike. Pas këtij procesi behet vlerësimi i sasisë se mbetjeve nëse ka material te riciklueshem:

5 – Ne rastet kur mbetjet kane material te riciklueshem nëpërmjet diferencimit mekanik behet diferencimi i materialeve te riciklueshme te cilat sipas rastit klasifikohen si me poshte;

5.1 – Mbetje plastike - 19 12 04;

5.2 – Mbetje metalike - 19 12 02;

5.3 – Mbetje te kartonit - 19 12 01;

5.4 – Pjesa e mbetur e sasisë se mbetjeve pas diferencimit - **19 12 12 Mbetje të tjera (përfshirë materiale të përziera) nga trajtimi mekanik i mbetjeve, të tjera nga ato të përmendura në 19 12 11.**

Mbetjet e gjeneruara pas procesit te diferencimit mekanik sipas rastit menaxhohen si me poshtë:

Mbetje plastike - **19 12 04 – Operatore te licensuar per riciklimin e tyre;**

Mbetje metalike - **19 12 02 – Operatore te licensuar per riciklimin e tyre;**

Mbetje te kartonit - **19 12 01 – Operatore te licensuar per riciklimin e tyre;**

Pjesa e mbetur e sasisë se mbetjeve pas diferencimit - **19 12 12 Mbetje të tjera (përfshirë materiale të përziera) nga trajtimi mekanik i mbetjeve, të tjera nga ato të përmendura në 19 12 11 – Operatore te licensuar per menaxhimin e tyre.**

6 – Ne rastet kur sasia e mbetjeve vlerësohet se nuk eshte e ndotur me vajra lubrifikues, hidrokarbure apo graso, por ka permbajtje te bojerave, tretesve organi apo substancave te tjera atëherë saisa e mbetjeve kalohet te procesi i trajtimit me plazme te ftohte ku behet edhe shkaterrimi i bojes, substancave kimike apo tretesave organike, dhe pas trajtimit behet serisht vleresimi nese mbetja ka material te riciklueshem i cili i nenshtrohet procesit te diferencimit mekanik pas trajtimit me plazem te ftohte.

Te gjitha llojet e mbetjeve qe hyjne, trajtohen ne instalim magazinohen paraprakisht ne stacionin e transferimit te mbetjeve.

Procesi i trajtimit me seperim dhe plazme te ftohte

Te dhëna teknike

Shkalla e rrjedhjes së ujit maksimale	20.000 +/- 20% litra/ditë
Përmbajtja maksimale e vajit pas ndarjes	0, 1%

- ▶ Së pari hap trajtim Ndarja lamelare
- ▶ Hapi i dytë trajtimi AOP Procesi i oksidimit te avancuar
- ▶ Hapi i tretë trajtimi Ndarja përfundimtare lamelare

PERFORMANCA

Reduktimi i COD	90%
Reduktimi i permbajtjes se hidrokarbureve dhe nenprodukteve te saje	99%
Reduktimi i lendes se ngurte	90%

SPECIFIKIMI I SISTEMIT

Pompë ngritëse	1000 litra/orë
Gjeneratori i ftohtë i plazmës	WOZHEA 1 K
Permasat e jashtme te impiantit	m 2,5 X 2 X 2
Konsumi i energjisë elektrike	2 kW për orë pune
Kimikatet	Nuk aplikohen

PLAZMA E FTOHTË

Plazma është gjendja e katërt e materies. Duket si një gaz përçues i përbërë nga jone negative dhe pozitive dhe molekula të ngacmuara. Plazma e Ftohtë është një gjendje e veçantë që krijohet në temperaturën dhe presionin e ambientit.

Për të prodhuar Plazmën e Ftohtë, aplikoni fusha elektrike në tension të lartë dhe frekuencë të lartë, të krijuara nga komponentë të veçantë, gjeneratorë të tillë plazma e ftohtë. Në varësi të përmbajtjes kimike në ujë ose në rrjedhën e gaztë, efektet e aplikimit të plazmës së ftohtë janë:

1. Polarizimi i grimcave;
2. Katalizator i reaksioneve te cilant nuk mund te zhvillohen ne kushtet e ambientit;
3. Keputja e zinxhirit të molekulave me zinxhir te gjatë;
4. Sterilizimi i baktereve dhe viruseve;
5. Agregimin e grimcave te ngurta;

Komponimet kimike më të pranishme janë:

- Radikalet H +
- Radikalët OH-
- Ozoni O₃

Nga natyra e saj, Plazma e Ftohtë nuk është selektive, kështu që prek të gjitha llojet kimike të pranishme në ujë ose në ajër, por në një mënyrë të ndryshme.

Kjo do të thotë se mund të veprojë më shumë në një lloj se sa një tjetër. AOP bazohet në reaksionet e plazmës së ftohtë brenda ujit ose ajrit.

Avantazhi i AOP është reduktimi i fortë i çdo ndotësi brenda ujit apo ajrit dhe gjithashtu sterilizimi nga bakteret dhe viruset, pra praktikisht është një proces i plotë që nuk kërkon asnjë kimikate dhe ky është një avantazh i madh sepse nuk ka nënprodukte apo mbetje kimikatesh.

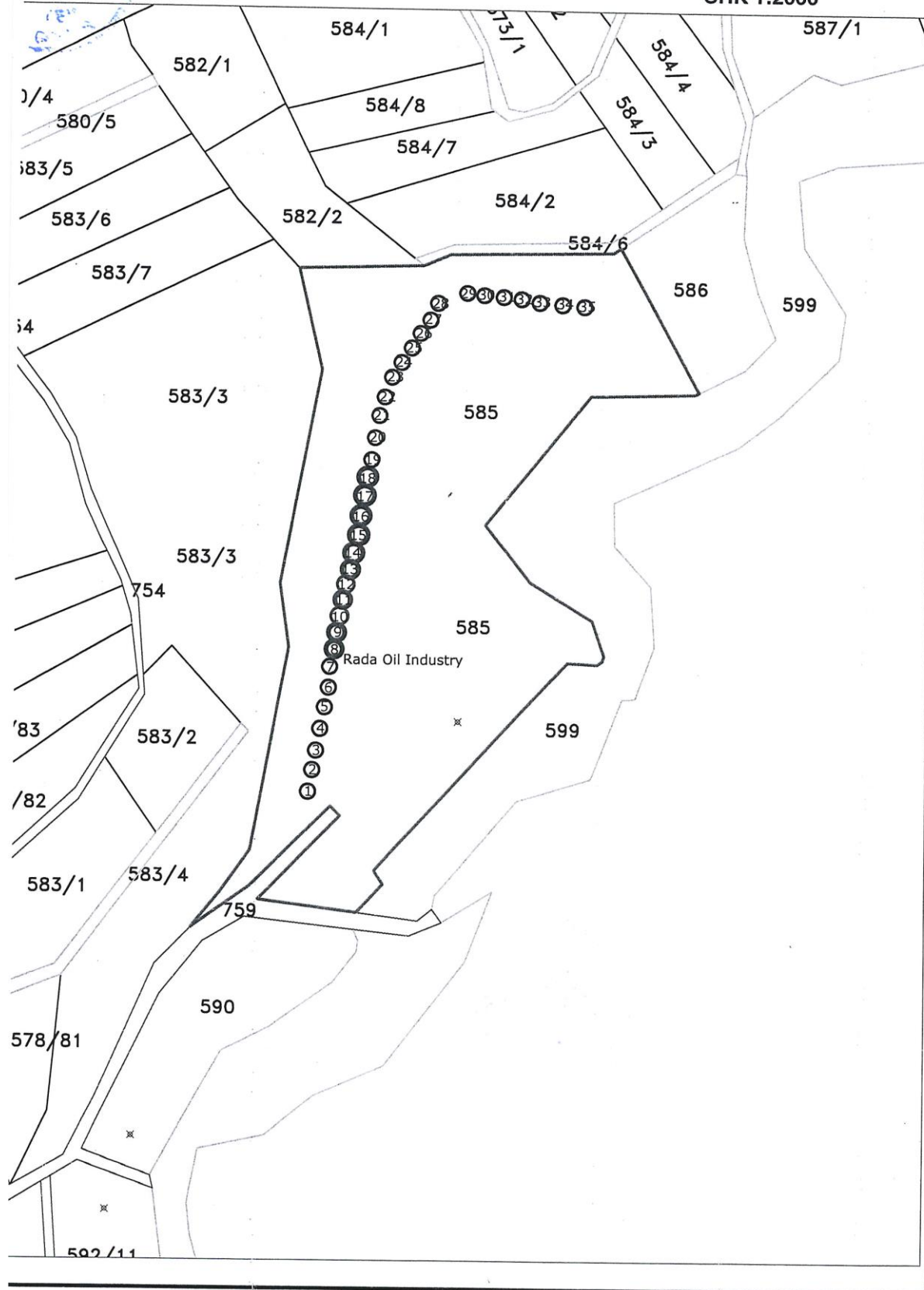
Theksojme se kjo shoqëri organizon këto shërbime në një nivel të kënaqshëm në krahasim me kërkesat ligjore të aplikimit dhe me kompanitë e tjera analoge. Ajo, çfarë dallon këto kompani nga ato ekzistueset është se instalimet dhe pajisjet në përdorim janë të një standardi teknologjik më të lartë se ato që përdoren aktualisht.

Shtimi i gamës së mbetjeve jo të rrezikshme që do të menaxhohen nga subjekti ynë rrjedhimisht kërkon edhe reflektimin në lejen mjedisore me PN-4820-03-2017, Nr. 7657 Prot, datë 29.12.2023, K.Nr. 114, Nr. I identifikimit të lejes 2542/3.

Ne zbatim të kushteve të lejes mjedisore PN-4820-03-2017, Nr. 7657 Prot, datë 29.12.2023, K.Nr. 114, Nr. I identifikimit të lejes 2542/3, janë shlyer detyrimet përsa i përket tarifës vjetore dhe janë dorëzuar raportet e monitorimit.

DOSJA E PASURISE SIPAS CERTIFIKATES PRONESISE TE ASHK
SHKALLNUR, DURRES.

SHK 1:2000



480060.657
4570708.518

480267.280
4570708.518

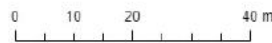


480060.657
4570668.303

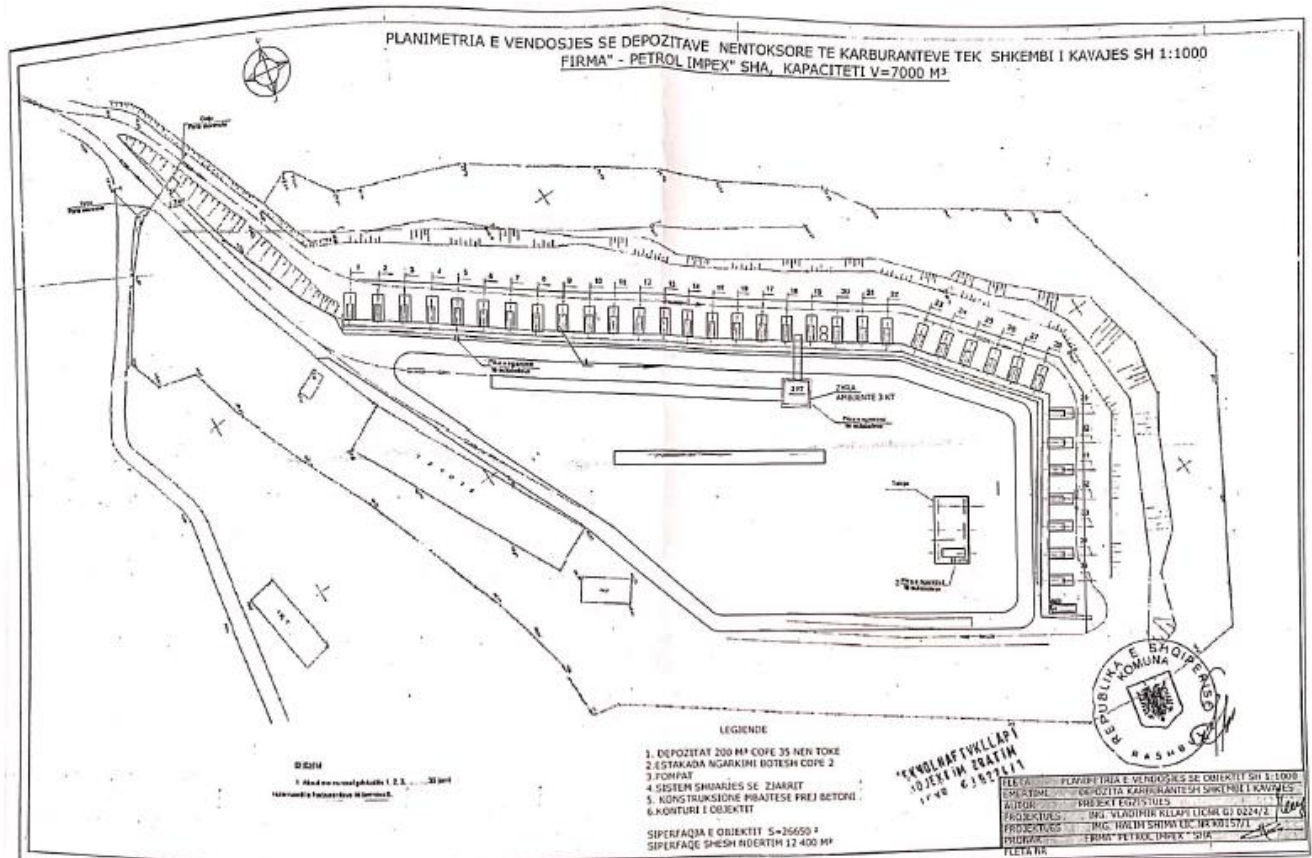
480267.280
4570668.303

<https://geoportal.asig.gov.al> ofron të dhëna gjeohapësimore të ofruara nga autoritetet publike përgjegjëse. Përgjegjësia për saktësinë e të dhënave është e autoritetit publik që i ka krijuar ato.

Sistemi koordinativ: KRGJSH
Projektimi: KRGJSH



Planvendosje e instalimit



2 PËRSHKRIM I PROJEKTIT

2.1. Vendodhja e objektit

Aktiviteti i subjektit, ushtrohet pranë fshatit Shkallnur, Zona Kadastrale nr.3385, Pasurie Nr.585, Njesia Administrative Rrashbull, Bashkia Durrës. Sheshi i ushtrimit të aktivitetit ndodhet në një distancë minimale rreth 370 m largë nga autostrada Lushnje - Durrës. Trulli në të cilin ushtrohet aktiviteti ndodhet në një terren të rrafshët. Prona karakterizohet nga një sipërfaqe uniforme ku efekti i erozionit nuk është i ndjeshëm.

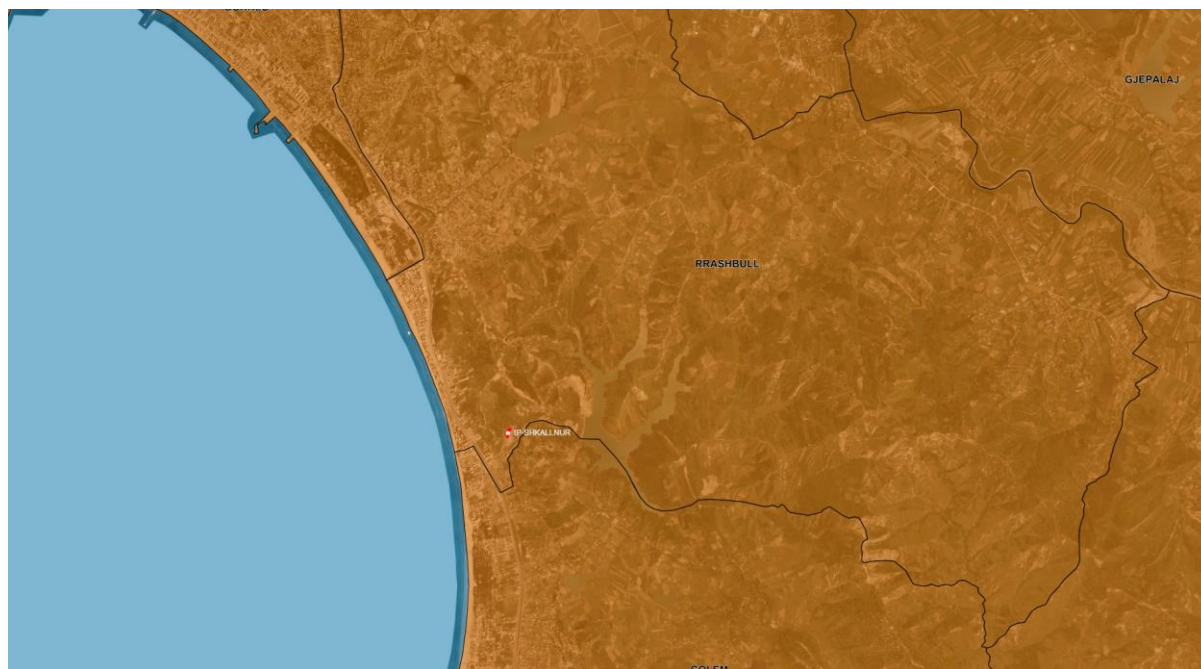


Figure 1 – Harta e ndarjes administrative të bashkisë Durrës. (Burimi: ASIG Geoportal)

Zona ku ushtrohet aktiviteti ekzistues sipas studimit urbanistik është përcaktuar për zhvillim sipas kategorisë IE Industri dhe Ekonomi. Studimi është kryer edhe duke u përshtatur aktivitetit ekzistues që zhvillohet në këtë sipërfaqe.

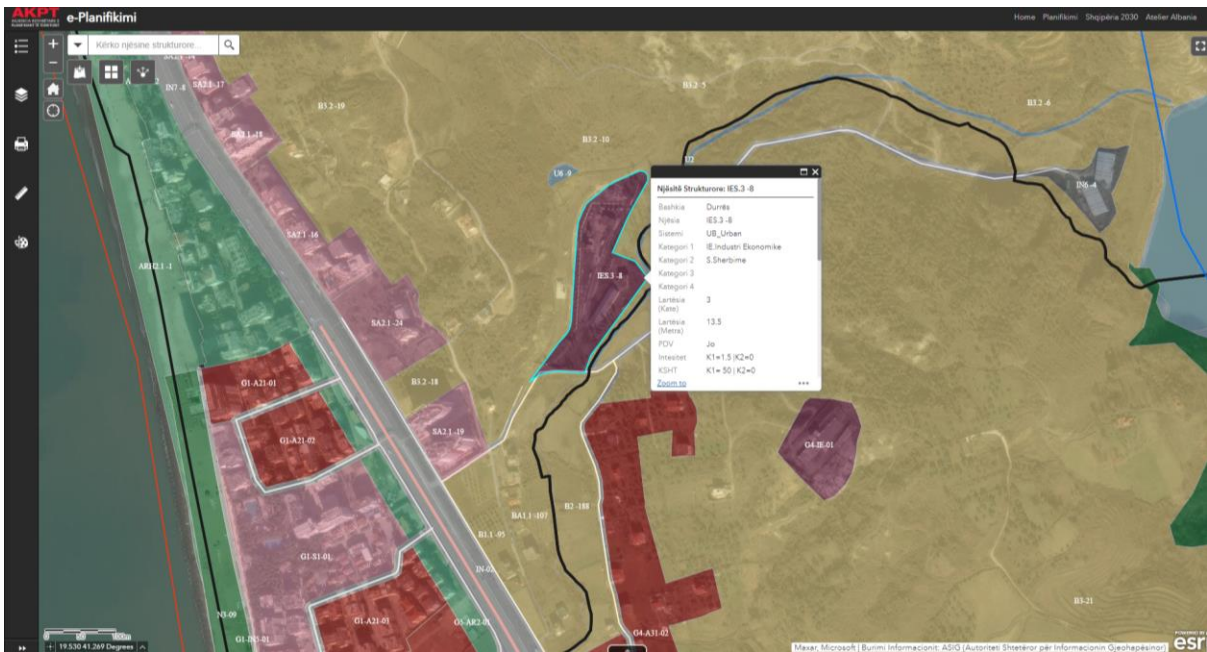


Figure 2 – Harta e studimit urban

Aktiviteti është lehtësisht i aksesueshem pasi shtrihet në afërsi të autostradës Lushnje - Durres. Gjithashtu pozicionimi i aktivitetit në afërsi të autostradës Lushnje - Durres krijon lehtësira në aksesimin e tij si për furnizimin e me lende të pare por edhe për automjetet e zjarrfikses në rast të aksidenteve të mundshme si rena e zjarrit apo ambulancave në rastet e aksidenteve me pasoje në shëndetin e punonjesve.

Zona e përzgjedhur për ushtrimin e këtij aktiviteti është e përshtatshme për këtë lloj aktiviteti duke patur parasysh përparësitë si:

- Furnizimi me ujë;
- Furnizimi me energji elektrike;
- Lehtësi në aksesim nga automjetet (cisternat, automjetet që furnizohen, zjarrfikset dhe ambulancat);

INSTALIMI		
Sistemin Gauss-Kruger		
Nr	X	Y
1	4376480.89	4571767.97
2	4376479.90	4571758.38
3	4376487.78	4571757.95
4	4376483.20	4571701.15
5	4376497.76	4571700.56
6	4376502.94	4571700.22
7	4376507.74	4571764.86
8	4376501.73	4571765.35

2.2. Lidhja e objektit me infrastrukturën Inxhinierike

Aktiviteti në vlerësim ndodhet pranë fshatit Shkallnur, Zona Kadastrale nr.3385, Pasurie Nr.585, Njesia Administrative Rrashbull, Bashkia Durres. Sheshi ku do zhvillohet aktiviteti në fjalë ndodhet në brendësi të pronës dhe nuk cenon pronat e tjera përreth.

Aktiviteti është lehtësisht i aksesueshem pasi shtrihet në afërsi të autostradës Lushnje - Durres. Gjithashtu pozicionimi i aktivitetit në afërsi të autostradës Lushnje - Durres krijon lehtësira në aksesimin e tij si për furnizimin e me lende të parrë por edhe për automjetet e zjarrfikses në rast të aksidenteve të mundshme si rënia e zjarrit apo ambulancave në rastet e aksidenteve me pasoje në shëndetin e punonjësve.

Infrastruktura në zonën e ushtrimit të aktivitetit është e ngritur ku përfshihen, infrastruktura rrugore, rrjeti I furnizimit me ujë të pijshëm, rrjeti I furnizimit me energji elektrike, rrjeti I shpërndarjes së internetit si edhe të gjitha instalimet teknologjike të nevojshme për funksionimin e aktivitetit. Në këtë instalim ekzistues është aplikuar edhe sistemi i mbrojtjes kundër zjarrit.



Figure 3 – Harta e infrastrukturës rrugore në zonën e aktivitetit

2.3. Pershkrimi i aktivitetit

Shoqëria "**RADA OIL INDUSTRY**" sh.p.k , me administrator Znj. Orjeta Likaj ushtron aktivitetin ushtron aktivitetin "Asgjësimi i vajrave të përdorur përveç incinerimit (5.1 a) ose lëndfillimit (5.2.a), Stacion transferimi për mbetje të rrezikshme që nuk përmendet më lart, Stacion transferimi për mbetje jo të rrezikshme që nuk përmendet më lart", me vendndodhje Fshati Shkallnur, Zona Kadastrale nr.3385, Pasurie Nr.585, Njesia Administrative Rrashbull, Bashkia Durrës, Qarku Durrës.

Subjekti RADA OIL INDUSTRY shpk, do të realizojë grumbullimin dhe transportin e mbetjeve të rrezikshme dhe jo të rrezikshme të cilat gjenerohen nga subjekte të ndryshme gjenerues mbetjesh të rrezikshme dhe jo të rrezikshme, me të cilat subjekti RADA OIL INDUSTRY shpk është në marrëdhënie bashkpunimi ose para kontraktuale.

Mbetjet të cilat do të grumbullohen dhe transportohen nga Operatori RADA OIL INDUSTRY do të kenë si destinacion përfundimtar impiantin e vetë operatorit për një kategori mbetjesh sipas lejes mjedisore të tipit B që subjekti disponon, ndërsa operacionet e transportit për kategori të tjera mbetjesh do të bëhen bazuar në kontratat me operatore të licensuar për trajnimin përpunimin / asgjësimin e këtyre mbetjeve.

I-AKTIVITETI EKZISTUES

2.3.1 Procesi I grumbullimit dhe transportit të mbetjeve drejt operatoreve të licensuar për menaxhimin e tyre

Ky proces I menaxhimit të mbetjeve konsiston në grumbullimin dhe transportin e një sere mbetjesh nga gjeneruesi drejt operatoreve të licensuar për menaxhimin e tyre.

Grumbullimi dhe transporti I mbetjeve realizohet me automjetet të pershtatshme duke ju pershtatur edhe llojit të mbetjeve të cilat do të grumbullohen.

Subjekti RADA OIL INDUSTRY shpk në këtë rast është në rolin e grumbulluesit dhe transportuesit të mbetjeve pasi nuk kryen operacione të tjera siç janë slekesionimi, rikuperimi/riciklimi apo asgjësimi I mbetjeve.

Referuar Vendimit Nr. 402, datë 30.6.2021 "Për miratimin e katalogut të mbetjeve" Mbetjet që do të grumbullohen dhe transportohen drejt operatoreve të licensuar për menaxhimin e tyre kanë kodet e mëposhteme:

Kodet ekzistuese

Kodi	Mbetja
05 01 02*	Llumra të shkripëzimit
05 01 03*	Llumra të fundit të depozitave
05 01 04*	Llumra të alkileve acide
05 01 05*	Derdhje naftë të shpërndarë aksidentalisht
05 01 06*	Llumra të naftës që dalin nga operacionet e mirëmbajtjes së impiantit apo pajisjeve
05 01 07*	Mbetje zifti acide
05 01 08*	Mbetje zifti të tjera dhe bitume
05 01 09*	Llumra që vijnë nga trajtimi në vend i rrjedhjeve që përmbajnë substanca të rrezikshme
05 01 11*	Mbetjet që vijnë nga pastrimi i lëndëve djegëse me baza (alkale)
05 01 12*	Nafta që përmbajnë acide
05 01 13	Llumra të dala nga trajtimi i ujit ushqyes të kaldajave
05 01 14	Mbetjet që vijnë nga kolonate ftohjes
05 01 15 *	Argjila që dalin nga filtrimet
05 06 03 *	Zifte të tjera
06 01 06 *	Acide të tjera
06 07 04 *	Solucione dhe acide, p.sh. acide kontakti
06 13 05 *	Bloza
07 01 01 *	Lëngje ujore të larjes dhe lëngje meme ujore
07 01 08 *	Mbetje të tjera të distilimit dhe mbetje të tjera të reaksioneve
07 01 10 *	Shtresa filtri dhe absorbentë të përdorur të tjerë
07 01 11 *	Llumra nga trajtimi në vend i rrjedhjeve (derdhjeve) që përmbajnë substanca të rrezikshme
07 02 01 *	Lëngje ujore të larjes dhe lëngje mëmë ujore
07 02 08 *	Mbetje të tjera të distilimit dhe mbetje të tjera të reaksioneve
07 02 10 *	Shtresa filtri dhe absorbentë të përdorur të tjerë
07 02 11 *	Llumra nga trajtimi në vend i rrjedhjeve (derdhjeve) që përmbajnë substanca të rrezikshme
07 02 14 *	Mbetje nga materialet shtesë që përmbajnë substanca të rrezikshme
07 02 16 *	Mbetje që përmbajnë silikon të rrezikshëm
07 03 01 *	Lëngje ujore të larjes dhe lëngje mëmë ujore
07 03 08 *	Mbetje të tjera të distilimit dhe mbetje të tjera të reaksioneve
07 03 10 *	Shtresa filtri dhe absorbente të përdorur të tjera
07 03 11 *	Llumra nga trajtimi në vend i rrjedhjeve (derdhjeve) që përmbajnë substanca të rrezikshme
07 04 01 *	Lëngje ujore të larjes dhe lëngje mëmë ujore
07 04 08 *	Mbetje të tjera të distilimit dhe mbetje të tjera të reaksioneve
07 04 10 *	Shtresa filtri dhe absorbente të përdorura të tjera
07 04 11 *	Llumra nga trajtimi në vend i rrjedhjeve (derdhjeve) që përmbajnë substanca të rrezikshme
07 04 13 *	Mbetje të ngurta që përmbajnë substanca të rrezikshme

07 05 08 *	Mbetje të tjera të distilimit dhe mbetje të tjera të reaksioneve
07 05 10 *	Shtresa filtri dhe absorbente të përdorura të tjera
07 05 11 *	Llumra nga trajtimi në vend i rrjedhjeve (derdhjeve) që përmbajnë substanca të rrezikshme
07 05 13 *	Mbetje të ngurta që përmbajnë substanca të rrezikshme
07 06 08 *	Mbetje të tjera të distilimit dhe mbetje të tjera të reaksioneve
07 06 10 *	Shtresa filtri dhe absorbente të përdorura të tjera
07 06 11 *	Llumra nga trajtimi në vend i rrjedhjeve (derdhjeve) që përmbajnë substanca të rrezikshme
07 07 08 *	Mbetje të tjera të distilimit dhe mbetje të tjera të reaksioneve
07 07 10 *	Shtresa filtri dhe absorbente të përdorura të tjera
07 07 11 *	Llumra nga trajtimi në vend i rrjedhjeve (derdhjeve) që përmbajnë substance të rrezikshme
08 01 21 *	Mbetje të pastrimit të bojërave dhe llaqeve
08 03 12 *	Mbetje të bojërave që përmbajnë substancë të rrezikshme
08 03 14 *	Llumra të bojërave që përmbajnë substancë të rrezikshme
08 03 17 *	Mbetje nga boja e printit, që përmbajnë substancë të rrezikshme
08 03 19 *	Vajra dispërse
10 01 04 *	Hi fluturues naftë dhe pluhur kaldajash
10 01 13 *	Hi fluturues nga emulsionet e hidrokarbureve të përdorura si lëndë djegëse
10 01 14 *	Hi nga fundi, skorje dhe pluhur kaldajash që përmbajnë substanca të rrezikshme si rezultat i bashkëdjegies
10 02 11 *	Mbetje nga trajtimet e ujërave ftohëse që përmbajnë naftë
10 03 09 *	Zgijra të zeza nga prodhimi dytësor
10 03 19 *	Pluhur nga oxhakët e gazeve që përmbajnë substanca të rrezikshme
10 03 21 *	Mbetje të tjera të imëta dhe pluhur (përfshirë pluhurin e kuzhinetave të mullirit) që përmbajnë substanca të rrezikshme
10 03 23 *	Mbetje të ngurta nga trajtimet e gazeve, që përmbajnë substanca të rrezikshme
10 03 25 *	Llumra dhe shtresa filtri nga trajtimet e gazeve që përmbajnë substanca të rrezikshme
10 03 27 *	Mbetje nga trajtimet e ujërave ftohëse që përmbajnë vajra
10 05 08 *	Mbetje nga trajtimet e ujërave ftohëse, që përmbajnë naftë
10 06 09 *	Mbetje nga trajtimet e ujërave ftohëse, që përmbajnë vajra
10 08 19 *	Mbetje nga trajtimet e ujërave ftohëse, që përmbajnë vajra
12 01 07 *	Vajrat minerale të makinerive që nuk përmbajnë halogjenë, (përveç emulsioneve dhe solucionëve)
12 01 09 *	Solucione dhe emulsione të makinerive që nuk përmbajnë halogjenë
12 01 10 *	Vajrat sintetike të makinerive
12 01 12 *	Parafinat dhe yndyrat e shpenzuara
12 01 14 *	Llumrat të makinerive që përmbajnë substancë të rrezikshme
12 01 19 *	Vajra makine lehtësisht të biodegradueshëm
12 01 20 *	Trupat dhe materialet e grirë të shpenzuar që përmbajnë substanca të rrezikshme
13 01 01 *	Vajra hidraulike që përmbajnë PCB

13 01 04*	Tretsa të kloruar
13 01 05*	Tretsa të paklorinuar
13 01 09*	Vaj hidraulik i klorinuar me bazë minerale
13 01 10*	Vaj hidraulik i paklorinuar me bazë minerale
13 01 11*	Vajra hidraulike sintetike
13 01 12*	Vajra hidraulike lehtësisht të biodegraduar
13 01 13*	Vajra të tjerë hidraulikë
13 02 04*	Vajra motori ingranazhesh dhe lubrifikues të klorinuar me bazë minerale
13 02 05*	Vajra motori, ingranazhesh dhe lubrifikues të pa klorinuar me bazë minerale
13 02 06*	Vaj sintetik motori, ingranazhi dhe lubrifikues
13 02 07*	Vajra lehtësisht të biodegradueshme: motori, ingranazh i dhe lubrifikant.
13 02 08*	Vajra të tjera motori, ingranazhi delubrifikante
13 03 01*	Mbetje vajrash izolues dhe përcjellës nxehtësie që përmbajnë PCB
13 03 06*	Mbetje vajrash izolues dhe përcjellës të nxehtësisë të klorinuar me bazë minerale, të tjerë nga ato të përmendura në 13 03 01
13 03 07*	Vajra izolues dhe përcjellës të paklorinuar me bazë minerale
13 03 08*	Vajra izolues, përcjellës nxehtësie dhe sintetik
13 03 09*	Vajra lehtësisht të biodegradueshme izolues dhe përcjellës nxehtësie
13 03 10*	Vajra të tjerë izolues dhe përcjellës nxehtësie
13 04 01*	Vajra të ndotur anijesh nga lundrimi pranë tokës
13 04 02*	Vajra nga ujëra të zeza të bankinave
13 04 03*	Vajra të ndotur nga lundrime të tjera
13 05 01*	Pjesë të ngurta nga seperatorët ujë/naftë
13 05 02*	Llumra nga seperatorët ujë/naftë
13 05 03*	Llumra ndërmjetës
13 05 06*	Naftë nga seperatorët ujë/naftë
13 05 07*	Ujë me naftë nga seperatorët ujë/naftë
13 05 08*	Përzierje mbetjesh nga seperatorët ujë/naftë
13 07 01*	Naftë dhe diesel
13 07 02*	Benzinë
13 07 03*	Lëndë të tjera djegëse përfshi edhe përzierjet
13 08 01*	Llumra nga shkripëzimet ose emulsionet
	13 08 02*Emulsione të tjerë
13 08 02*	Emulsione të tjerë
13 08 03*	Mbetje të tjera të paspecifikuara (Ujerat e perfituara nga pastrami i depozitave te anijeve qe permbajne hidrokarbure ose nenprodukte te saj)
14 06 03 *	Tretës ose përzierje tretësish të tjerë
15 01 01	Mbetje ambalazhi letre dhe kartoni
15 01 07	Mbetje ambalazhi qelqi
15 01 10 *	Mbetje ambalazhi që përmbajnë ose janë të kontaminuara me substanca të rrezikshme
15 02 02 *	Absorbente, material filtrues (duke përfshirë filtra naftë të paspecifikuar) dhe rroba mbrojtëse të kontaminuara nga substanca të rrezikshme

16 01 03	Goma jashtë përdorimit
16 01 07 *	Filtra vaji, naftë
16 01 13 *	Lëngje frenash
16 01 14 *	Lëngje antingrirës që përmbajnë substanca të rrezikshme
16 02 13 *	Pajisje skarco, që kanë përbërës të rrezikshëm 16 02 09 deri 16 02 12
16 07 08 *	Mbetje që kanë naftë
16 07 09 *	Mbetje që kanë substanca të tjera të rrezikshme
16 08 02 *	Katalizatorë të harxhuar që përmbajnë metale tranzit të rrezikshme ose komponime të metaleve tranzit të rrezikshme
16 08 06 *	Lëngje të harxhuar të përdorur si katalizatorë
16 08 07 *	Katalizatorë të harxhuar të kontaminuar me substanca të rrezikshme
17 01 01	Beton
17 01 02	Tulla
17 01 03	Tjegulla dhe qeramika
17 01 07	Përzierje të betonit, tullave, tjegullave dhe qeramikës, të tjera nga ato të përmendura në 17 01 06
17 02 02	Qelqe
17 03 03 *	Zift qymyri dhe katrane
17 05 04	Dhera dhe gurë, të tjera nga ato të përmendura në 17 05 03
19 01 10 *	Karboni i aktivizuar i harxhuar nga trajtimi i gazeve
19 02 07 *	Vajra dhe koncentrate nga seperimi
19 02 08 *	Mbetje të lëngshme të djegshme që përmbajnë substanca të rrezikshme
19 02 09 *	Mbetje të ngurta të djegshme përfshirë substancat e rrezikshme
19 08 06 *	Rezina jonoshkëmbyese të ngopura ose të harxhuara
19 08 10 *	Graso dhe përzierje të tjera vajore nga seperatorët vaj/ujë, të tjera nga ato të përmendura në 19 08 09
19 08 99	Mbetje të tjera të paspecifikuara (Ujrat të qarte që gjenerohen pas procesit të trajtimit dhe eperimit)
19 09 02	Llumra nga qartësimi i ujit
19 11 01 *	Filtra argjile të shpenzuara
19 11 02 *	Zifte acide
19 11 04 *	Mbetje nga pastrimi i lëndëve djegëse me baza
19 11 05 *	Llumra nga trajtimi në vend i rrjedhjeve që përmbajnë substanca të rrezikshme
19 12 04	Plastik dhe gomë
19 12 05	Qelq
20 01 01	Letër dhe karton
20 01 02	Qelq
20 01 08	Mbetje të biodegradueshme nga kuzhinat dhe mensat
20 01 10	Veshjet
20 01 11	Tekstilet
20 01 38	Mbetje druri të tjera nga ato të përmendura në 20 01 37
20 01 39	Plastikët
20 01 40	Metalet
20 01 41	Mbetjet nga pastrimi i oxhaqeve

20 02 01	Mbetje të biodegradueshme
20 02 02	Dhera dhe gurë
20 02 03	Mbetje të tjera të pabiodegradueshme
20 03 01	Mbetjet e përziera urbane
20 03 02	Mbetje nga tregjet
20 03 03	Mbetje nga pastrimi i rrugëve
20 03 07	Mbetjet të vëllimshme
20 03 99	Mbetjet urbane të paspecifikuara
10 02 14	Llumra dhe shtresa filtri nga trajtimet e gazeve, të tjera nga ato të përmendura në 10 02 13;
10 02 15	Llumra dhe shtresa filtri të tjera;
10 03 26	Llumra dhe shtresa filtri nga trajtimet e gazeve, të tjera nga ato të përmendura në 10 03 25;
10 07 05	Llumra dhe shtresa filtri nga trajtimet e gazeve;
10 08 18	Llumra dhe shtresa filtri nga trajtimet e gazeve të oxhaqeve, të tjera nga ato të përmendura në 10 08 17;
10 11 18	Llumra dhe shtresa filtri nga trajtimet e gazeve të oxhaqeve, të tjera nga ato të përmendura në 10 11 17;
10 12 05	Llumra dhe shtresa filtri nga trajtimet e gazeve;
10 13 07	Llumra dhe shtresa filtri nga trajtimet e gazeve;
11 01 10	Llumra dhe shtresa filtri, të tjera nga ato të përmendura në 11 01 09
15 02 03	Absorbente, materiale filtrues, copa rroba thithëse, të tjera nga ato të përmendura në 15 02 02;
19 12 01	Mbetje te kartonit
19 12 02	Mbetje metalike
19 12 04	Mbetje plastike
19 12 12	Mbetje të tjera (përfshirë materiale të përziera) nga trajtimi mekanik i mbetjeve, të tjera nga ato të përmendura në 19 12 11

2.3.2 Procesi i seperimit te mbetjeve

Te dhëna teknike

Shkalla e rrjedhjes së ujit maksimale 20.000 +/- 20% litra/ditë

Përmbajtja maksimale e vajit pas ndarjes 0, 1%

- ▶ Së pari hap trajtim Ndarja lamelare
- ▶ Hapi i dytë trajtimi AOP Procesi i oksidimit te avancuar
- ▶ Hapi i tretë trajtimi Ndarja përfundimtare lamelare

PERFORMANCA

Reduktimi i COD	90%
Reduktimi i permbajtjes se hidrokarbureve dhe nenprodukteve te saje	99%
Reduktimi i lendes se ngurte	90%

SPECIFIKIMI I SISTEMIT

Pompë ngritëse	1000 litra/orë
Gjeneratori i ftohtë i plazmës	WOZHEA 1 K
Permasat e jashtme te impiantit	m 2,5 X 2 X 2
Konsumi i energjisë elektrike	2 kW për orë pune
Kimikatet	Nuk aplikohen

PLAZMA E FTOHTË

Plazma është gjendja e katërt e materies. Duket si një gaz përçues i përbërë nga jone negative dhe pozitive dhe molekula të ngacmuara. Plazma e Ftohtë është një gjendje e veçantë që krijohet në temperaturën dhe presionin e ambientit.

Për të prodhuar Plazmën e Ftohtë, aplikoni fusha elektrike në tension të lartë dhe frekuencë të lartë, të krijuara nga komponentë të veçantë, gjeneratorë të tillë plazma e ftohtë. Në varësi të përmbajtjes kimike në ujë ose në rrjedhën e gaztë, efektet e aplikimit të plazmës së ftohtë janë:

1. Polarizimi i grimcave;
2. Katalizator i reaksioneve te cilant nuk mund te zhvillohen ne kushtet e ambientit;
3. Keputja e zinxhirit të molekulave me zinxhir te gjatë;
4. Sterilizimi i baktereve dhe viruseve;
5. Agregimin e grimcave te ngurta;

Komponimet kimike më të pranishme janë:

- Radikalet H +
- Radikalët OH-
- Ozoni O₃

Nga natyra e saj, Plazma e Ftohtë nuk është selektive, kështu që prek të gjitha llojet kimike të pranishme në ujë ose në ajër, por në një mënyrë të ndryshme.

Kjo do të thotë se mund të veprojë më shumë në një lloj se sa një tjetër. AOP bazohet në reaksionet e plazmës së ftohtë brenda ujit ose ajrit.

Avantazhi i AOP është reduktimi i fortë i çdo ndotësi brenda ujit apo ajrit dhe gjithashtu sterilizimi nga bakteret dhe viruset, pra praktikisht është një proces i plotë që nuk kërkon asnjë kimikate dhe ky është një avantazh i madh sepse nuk ka nënprodukte apo mbetje kimikatesh.

Pershkrimi i linjes teknologjike te depozitave

Shoqëria "RADA OIL INDUSTRY" sh.p.k. është një operator privat që merret me Grumbullimin seperimin riciklimin dhe stokimin e mbetjeve të vajrave të përdorura nga anijet. Subjekti kryen procesin e seperimit, riciklimit dhe atë të **stokimit** të mbetjeve të vajrave. Proceset e tjera kryen në vendodhje të tjera. Objektivi

kryesor i shoqërisë është pastrimi e mbetjeve të vajrave të përdorura nga anijet si edhe nga operatore të tjera shtetërore dhe private që gjenerojnë vajra të përdorur. Po ashtu subjekti kryen edhe grumbullimin, transportin, trajtimin e një sere mbetjesh të tjera të cituara më sipër.

Po ashtu vlen të përmendet se subjekti RADA OIL INDUSTRY kryen edhe aktivitetin e pastrimit detar të vajrave të përdorura të cilat aksidentalisht mund të jenë përhapur në sipërfaqe të ujërave detare. Vaji i përdorur i grumbulluar nga anijet si edhe nga operatore të tjera private dhe shtetërore, do të depozitohet në çisternë në impiantin e Vajrave larg zonave portuale të vendit. Shoqëria në fjalë ka marrë me qera një ambient ky janë të ndërtuara 11 depozita me një kapacitet të përgjithshëm 2200 ton. Kjo sasi vaji është përllogaritur nga kontratat paraprake të siguruar dhe pse kompania për depozitimin e vajrave ka marrë me qera dhe 2 depozita të cilat ndodhen në zonën e Xhafzotaj për të cilat është pajisur me Vendim Mjedisor dhe me Leje Mjedisi Tipi B si dhe në këto rast. Zakonisht, këto mbetje vajrash shkojnë për djegie në kaldajat e solarit të impianteve të ndryshme, serra etj.

Aktiviteti i pastrimit detar është i fokusuar me shumë në pastrimin e mbetjeve të vajrave të djegura nga anijet. Shoqëria "RADA OIL INDUSTRY" sh.p.k. është një operator privat që ka investuar për të kryer pastrimin detar nga anijet. Aktiviteti shërbimeve detare është rritur shumë duke sjellë rritjen e trafikut detar. Puna në zonat portuale është zgjeruar me hapa galopante dhe, nevojë për shërbime të tilla pastrimi është akoma dhe me e domosdoshme. Theksojmë se kjo shoqëri po organizon këto shërbime në një nivel të krenarshëm në krahasim me kërkesat ligjore të aplikimit dhe me kompanitë e tjera analoge. Ajo, çfarë do ta dallojë këtë kompani nga ato ekzistueset është se anijet teknologjike të pastrimit detar janë të një standardi teknologjik më të lartë se ato që përdoren aktualisht. Ato janë projektuar për të pastruar ndotjet e detit me hidrokarbure në rastet e emergjencave detare të ndotjes së detit. Në bordin e tyre, ato kanë pajisje të kufizimit të ndotjes në det në një sipërfaqe të konsiderueshme punë dhe, mund të thithin me pompe rreth 300 m³/orë ujë deti të ndotur me hidrokarbure, mund të bëjnë direkt ndarjen e vajrave ose naftës duke depozituar këtë të fundit dhe pastruar ujin e detit. Kjo është përparësia teknologjike e këtyre mjeteve detare të shërbimeve të pastrimit detar edhe në rastet e emergjencash civile me pasoje ndotjen e detit. Aktiviteti i pastrimit detar është një shërbim me procese punë jo të lehta dhe jo komode. Por, është një aktivitet me ndikime pozitive mjedisore.

E gjithë saisa e vajrave të përdorur e grumbulluar nga operatoret shtetërore dhe private ku përfshihet edhe procesi i pastrimit të ujërave detare apo vetë anijeve dërgohet për në impiantin e kompanisë.

Impianti i Përpunimit të Vajrave të Përdorura i aktivitetit të shoqërisë "RADA OIL INDUSTRY" sh.p.k., do të shërbejë për asgjësimin e mbetjeve të vajrave të përdorura. Më saktë, objekti i Depozitimit dhe Seperimit të Vajrave të Përdorura në Shkallnuri, Durrës do të kryejë rikuperimin për ripërdorim të vajrave të përdorura. Asgjësimi do të bëhet duke e përdorur si lëndë djegëse për kaldajat ose për përdorime të tjera si lubrifikant në fabrikat e parafabrikateve të betonit ose, rirafinim nëse është e mundur. Kapaciteti depozitues total do të jetë 2200 ton. 11 depozita do të përdoret për pritjen e vajrave të papërpunuara (vaj+ujë), ndërsa të tjerat do të përdoret për vajin e rikuperuar.

Funksionimi i depozitave si impiant seperimi vaj/ujë konsiston në përdorimin e pajisjeve ndarese që përdoren në anije. Vaji i ndarë nga uji pompohet në depozitën e ruajtjes dhe konsiderohet i rikuperuar, gati për t'u përdorur si lëndë djegëse për kaldajat, serat etj. Ndërsa uji, përpara se të derdhet në sistemin e kanalizimeve të zonës pranë, derdhet në një gropë emergjence e cila në vetvete përben një gropë seperatore të ngjashme me atë që përdoret në teknologjinë e karburanteve. Ndarja vaj/ujë në gropën seperatore bëhet sipas peshës specifike ku vaji qëndron lart, ndërsa uji qëndron poshtë i cili kalon me sifon në tubacionin e

shkarkimit ne terren. Kuptohet qe shtresa e vajit qe mbetet ne gropen seperatore është e vogel, prandaj ai qendron ne gropen e mbushur ne nivelin qe as nuk derdhet dhe as nuk arrin tek shkarkimi i sifonit te ujit. Kur ne këtë grope grumbullohet një sasi vaji e matshme, ajo merret me ene te veçanta ose me pompe dhe futet ne depoziten e vajrave te përdorura te sapo ardhura nga anijet.

Depozitat e vajit vendosen mbi një bazament beton-arme te modeluar ne formen e një vaske te madhe. Ne rast te ndonje defekti ne instalimet hidraulike ose te ndonje gabimi njerëzor, vaji qe mund te derdhet mbetet brenda kësaj vaske. Kjo është menyra me e mire për te mbrojtur truallin token dhe detin nga ndotja me hidrokarbure. Kjo është zgjidhja emergjente me e mire e cila lehtëson punen dhe kostot e pastrimit me pas.

- **Përshkrimi i projektit teknologjik**

Aktiviteti i pastrimit detar do te përmbaje (në parim) tre linja teknologjike:

- Linja e grumbullimit dhe largimit te vajrave te perdorura te anijeve.
- Linja e përpunimit ose seperimit te vajrave te perdorura te anijeve.
- Linja e grumbullimit dhe largimit te mbetjeve te ngurta te anijeve.

- **Linja e grumbullimit dhe largimit të vajrave të perdorura të anijeve**

Shërbimi i grumbullimit te mbetjeve te vajit te përdorur nga anijet, behet kryesisht ne mol pasi anija të jetë ankoruar por edhe ne radë. Për këtë qellim përdoren anijet teknologjike dhe sistemet e thithjes dhe pompimit te vajit. Ngarkesa e vajit qe duhet nderruar nga anijet, kalon ne çisternat e anijes pastrimit kur ky shërbim kryhet ne radën e portit. I njëjti proces kryhet edhe kur kryhet pastrimi i sipërfaqes se detit te ndotur me hidrokarbure gjate ndonje emergjence detare me pasoje ndotjen e detit. Në këtë rastin kur ky shërbim kryhet ne ndonje nga kalatat e portit, vihet në përdorim sistemi portativ i pompimit dhe vajrat e përdorura depozitohen direkt ne autobote, të cilat mund te largojne menjehere të gjithë ngarkesën e tankut të anijes apo tragetit. Kjo ngarkesë mund të arrijë edhe 6-10 ton vajra të perdorura nga një anije. Vaji i përdorur i ngarkuar ne autobote, transportohet për ne depozitat e ruajtjes dhe seperimit te tij ne Shkallnur. Autobotet me kapacitete të konsiderueshme, të gatshëm për të pritur nga anijet vajrat e përdorura në sasira të mëdha, qëndrojnë bosh pa ngarkese te mbetjeve, në pritje të parkuar në zonat portuale te vendit. Në përgjithësi vajrat e përdorura të anijeve kanë një përmbajtje uji rreth 10 %. Normalisht uji i pranishëm vjen nga shtyrja dhe më pas shplarja që i bëhet tubacioneve që shërbejnë për dërgimin e vajit të djegur nga anija në autoçisternen e firmës pastruese. Pastrimi i detit nga ndotjet me hidrokarbure, parashikohet për here te pare nga aktiviteti i shërbimeve te shoqerise "RADA OIL INDUSTRY" sh.p.k. Ky është rasti i parashikuar ne emergjencat detare me pasoje ndotjen e detit me hidrokarbure ne pergjithesi (nafte dhe vajra). Shoqeria Rada OIL INDUSTRY ka investimin për blerjen e këtij mjeti detar pastrimi. Ky tip anije shoqerohet me pajisjet e kufizimit te ndotjes nepermjet grumbullimit te hidrokarbureve me ane te disa notueseve te gjate qe ngrihen disa centimetra mbi sipërfaqen e ujit. Këto kufizues te ndotjes mund te tërhiqen nga anija duke rrethuar zonen e ndotjes qe te mos shpërndahen hidrokarburet ne sipërfaqe te gjera ose te kalojne ne breg. Ne këtë menyre, ndotja me hidrokarbure mbi sipërfaqen e ujit te detit izolohet brenda një rrethi te mbyllur. Ne këtë moment, vihet ne pune një sistem pompimi shume i fuqishem me pompa zhytëse, te cilat thithin një volum vaj/ujë prej 300 m³/h. Pompat jane te lidhura me një pajisje seperimi qe ndan direkt ujin e detit me hidrokarburet, duke lene te lire ujin e detit dhe duke grumbulluar ne depoziten e anijes ndotesin. Ky, është së pari një investim i rëndësishëm për mbrojtjen e detit dhe zonave portuale te vendit nga ndotjet me hidrokarbure. Dhe, së dyti,

është një kapacitet teknologjik që do të plotësojë infrastrukturën portuale të shërbimeve të pastrimit në raste të emergjencave detare.



Kufizues të ndotjes Mjete thithëse të vajrave

- **Impianti i depozitimit dhe seperimit të vajrave të përdorura**

Është një linjë e thjeshtë teknologjike për largimin përfundimisht të ujit, homogjenizimin e të gjitha fraksioneve të rënda të hidrokarbureve dhe përfundimin e një produkti të përshtatshëm për t'u përdorur si lëndë djegëse në kaldaje. Ky produkt ka veti përafërsisht të solarit dhe përdoret si lëndë djegëse në kaldajat e solarit të impianteve të ndryshme. Kapaciteti i depozitimit të hidrokarbureve do të jetë 2200 tone ose 2200m³. Në total 11 depozita me kapacitet 200 ton ose 200 m³ secila. Në përbërje të Impiantit të Perpunimit të Vajrave të Përdorura është edhe **“Separatori i ndarjes vaj/ujë”**. Ajo është një pajisje kompakte, e vogël që vendoset në sheshin pranë depozitave të vajrave të përdorura. Pas çdo furnizimi që vjen nga zonat portuale të vendit me autobot apo nga çdo furnitor tjetër, kjo pajisje ndarëse e vajit nga uji vihet në punë për perpunimin e vajrave të përdorura. Procesi i perpunimit të vajrave të përdorura në këtë impiant kalon në këto faza:

- Depozitimi në çisternen pritëse të vajit të papërpunuar të vajrave të transportuara me autoçisternë, për të realizuar ndarjen e parë të vajrave nga uji për efekt të ndryshimit të densiteteve të lengjeve dhe kohës së qëndrimit në depozitë.
- Kjo çisternë ka një rubinet në fundin e saj, me anën e të cilit bëhet largimi i ujit që është në pjesën fundore të depozites. Në këtë fazë bëhet ndarja paraprake e hidrokarbureve nga uji në shkallën 97 %.
- Uji i separuar në këtë mënyrë nga vajrat e përdorura, kalon në gropën emergjente (ose gropë separatore), ku grumbullohet dhe lihet në qetësi për një perpunim të mëtejshëm.
- Vaji që gjendet në depozitën pritëse, pasi i është larguar pjesa më e madhe e ujit (rreth 97%), kalon për në separatorin e vajit. Me anën e separatorit realizohet largimi i fraksioneve të mbetura të ujit deri në shkallën 99.5 %. Vaji i pastruar nga mbetjet ujore kalon direkt në depozitën e ruajtjes dhe është i gatshëm për përdorim si lëndë djegëse në kaldajat e impianteve të ndryshme, serave dhe përdorime të tjera.
- Fraksioni i ujit të përfunduar nga separatori kalon për depozitim në gropën separatore të ujrave. Me kalimin e kohës edhe në këtë gropë emergjente, ndodh fraksionimi i pjesës së vajrave të cilin gjendet në sasinë më pak se 3 % vaj në volum nga uji, duke u vendosur në pjesën e sipërme të gropës separatore.

- Kjo sasi thithet me pompë dhe kalohet perseri në depoziten pritesë për t'ju nënshtruar përsëri procesit të seperimit dhe përpunimit të mëtejshëm. Në këtë mënyrë kjo procedurë përsëritet gjithmonë për ujrën e seperimit.
- Kjo skemë përpunimi me disa faza dhe me riqarkullim disa herë të ujrave, siguron cilësi të ujrave për shkarkim si dhe cilësi të vajrave për t'u ripërdorur si lëndë djegëse.
- Shkarkimet ndotëse qoftë në pikën e grumbullimit në zonat portuale, ashtu edhe në impiantin e përpunimit të vajrave të përdorura janë plotësisht të eliminuara. Teknikisht ky problem është zgjidhur që në projekt.

- - **Linja e grumbullimit dhe largimit të mbetjeve të ngurta të anijeve**

Theksojmë që në fillim se mbetjet e ngurta ose plehrat e natyrës urbane do të grumbullohen nga anijet të ambalazuara në thasë të zinj dhe, dërgohen me automjete teknologjike plehrash në Sheshin e Mbetjeve Urbane të Bashkisë Durrës. Trajtimi i mbetjeve të ngurta të anijeve do të bëhet në përputhje me Ligjin Nr.8094, datë 23.01.1996 “Pë Largimin Publik të Mbeturinave” dhe Ligjin Nr.10463, datë 22.09.2011 “Per Menaxhimin e Integruar të Mbetjeve” I ndryshuar.

Teknologjia e pastrimit të ujrave të përdorimit jetësor në anije, parashikon dezinfektim të tyre menjëherë me klor aktiv në autobot, direkt në mol. Pastaj ato do

të transportohen për në Kolektorin Kryesor të Ujrave të Zeza të Qytetit deri sa të vihet në funksionim impianti i trajtimit të ujrave të zeza të qytetit.

Sacioni i Transferimit të Mbetjeve të rrezikshme dhe jo të rrezikshme

Subjekti do të kryejë grumbullim, transport, magazinim dhe trajtim të mbetjeve të rrezikshme dhe jo të rrezikshme të listuara në aneksin 1 bashkëngjitur këtij dokumenti.

Proceset që do të zhvillohen për diferencimin e mbetjeve urbane të grumbulluara duke prodhuar lende të parricikluara janë të ndara sipas kësaj hapave:

- Peshimi i mjeteve të cilat transportojnë mbetjet.
- Shkarkimi i mbetjeve në Stacionin e transferimit.
- Seleksionimi kur është e nevojshme dhe paisja e mjeteve me flet-dalje, ku pasqyrohet dhe sasia e mbetjeve të shkarkuara.
- Magazinimi i perkohshëm i mbetjeve
- Trajtimi i mbetjeve të vajrave, naftës me ane të procesit të seperimit
- Transporti i mbetjeve të tjera drejt operatorëve të tjerë të licensuar për menaxhimin e mbetjeve me të cilët subjekti RADA OIL INDUSTRY bashkëpunon.

II-AKTIVITETI SHITESH

(SHTIMI I KODEVE TË MBETJEVE QË DO TË MENAXHOHEN)

Aktiviteti shhtese konsiston vetem ne shtimin e nje sere mbetjesh per te cilat subjekti jone ka teknologjine, automjetet si edhe nenkontraktoret e licensuar per te kryer nje menaxhim sipas kerkesave ligjore per menaxhimin e mbetjeve.

Ky ndryshim nuk konsiston as ne ndryshim tekonolgi sikurse edhe ne rritjen e kapacitetit magazinues apo trajtues te aktivitetit.

Proceset e punës konsistojnë në grumbullimin, transportin, depozitimin, sipas rastit seleksionimin/diferencimin si edhe sipas rastit trajtimin e mbetjeve te rrezikshme dhe jo te rrezikshme, te ngurta dhe vajore ne instalim.

Ne hapsiren e territorit ku zhvillohet veprimtaria eshte instaluar teknologjia moderne qe sherben per ushtrimin e veprimtarise si dhe eshte ndertuar gjithë infrastruktura e sherbimeve mbeshtetese te operacioneve.

Persa i përket menaxhimit te mbetjeve te cilat subjekti yne kërkon te beje ndryshimet ne lejen mjedisore me PN-4820-03-2017, Nr. 7657 Prot, datë 29.12.2023, K.Nr. 114, Nr. I identifikimit të lejes 2542/3, konsistojnë ne operacionet e meposhteme.

- 4- **Operacionet e grumbullimit** nga operatorët te cilët i gjenerojne këto lloje mbetjesh (15 02 03);
- 5- **Operacionet e transportit** drejt stacionit te transferimit te mbetjeve te subjektit tone;
- 6- **Magazinim/stacionim/ruajte e përkohshme ne stacionin e transferimit te mbetjeve deri ne momentin qe do te behet nje vlerësim nga stafi teknik i kompanisë tone:**

Sipas rastit pas vlerësimit te mbetjeve përcaktohet edhe mënyra e menaxhimit te tyre:

4.1 – Ne rast se sasia e mbetjeve eshte e ndotur me vajra lubrifikues, hidrokarbure, graso, bojera, tretes organi apo substanca te tjera, sasia e mbetjeve trajtohet nëpërmjet impiantit te vete kompanise i cili bene te mundur ndarjen e ajra lubrifikues, hidrokarbure, graso, bojera, tretes organi apo substanca te tjera nga pjesa tjetere dhe me pase sipas rastit, kur kemi bojra, substanca kimike dhe tretes organik kalohet te procesi i trajtimit me plazme te ftohte ku behet edhe shkaterrimi i bojes, substancave kimike apo tretesave organike. Pas këtij procesi behet vlerësimi i sasisë se mbetjeve nëse ka material te riciklueshem:

5 – Ne rastet kur mbetjet kane material te riciklueshem nëpërmjet diferencimit mekanik behet diferencimi i materialeve te riciklueshe te cilat sipas rastit klasifikohen si me poshte;

5.1 – Mbetje plastike - 19 12 04;

5.2 – Mbetje metalike - 19 12 02;

5.3 – Mbetje te kartonit - 19 12 01;

5.4 – Pjesa e mbetur e sasisë se mbetjeve pas diferencimit - **19 12 12 Mbetje të tjera (përfshirë materiale të përziera) nga trajtimi mekanik i mbetjeve, të tjera nga ato të përmendura në 19 12 11.**

Mbetjet e gjeneruara pas procesit te diferencimit mekanik sipas rastit menaxhohen si me poshtë:

Mbetje plastike - **19 12 04 – Operatore te licensuar per riciklimin e tyre;**

Mbetje metalike - **19 12 02 – Operatore te licensuar per riciklimin e tyre;**

Mbetje te kartonit - **19 12 01 – Operatore te licensuar per riciklimin e tyre;**

Pjesa e mbetur e sasisë se mbetjeve pas diferencimit - **19 12 12 Mbetje të tjera (përfshirë materiale të përziera) nga trajtimi mekanik i mbetjeve, të tjera nga ato të përmendura në 19 12 11 – Operatore te licensuar per menaxhimin e tyre.**

6 – Ne rastet kur sasia e mbetjeve vlerësohet se nuk eshte e ndotur me vajra lubrifikues, hidrokarbure apo graso, por ka permbajtje te bojerave, tretesve organi apo substancave te tjera atëherë saisa e mbetjeve kalohet te procesi i trajtimit me plazme te ftohte ku behet edhe shkaterrimi i bojes, substancave kimike apo tretesave organike, dhe pas trajtimit behet serisht vleresimi nese mbetja ka material te riciklueshem i cili i nenshtrohet procesit te diferencimit mekanik pas trajtimit me plazem te ftohte.

Te gjitha llojet e mbetjeve qe hyjne, trajtohen ne instalim magazinohen paraprakisht ne stacionin e transferimit te mbetjeve.

Theksojme se kjo shoqeri organizon keto sherbime ne nje nivel te kenaqshem ne krahasim me kerkesat ligjore te aplikimit dhe me kompanite e tjera analoge. Ajo, cfare dallone kete kompani nga ato ekzistueset eshte se instalimet dhe pajisjet ne perdorim jane te nje standardi teknologjik me te larte se ato qe perdoren aktualisht.

Lista e kodeve qe jane subjekt I ndryshimit te kushteve te lejes mjedisore

Kodi	Mbetja
08 01 11*	Mbetje të bojërave dhe llaqeve që përmbajnë tretës organikë ose substanca të tjera të rrezikshme
08 01 12	Mbetje të bojërave dhe llaqeve, të tjera nga ato të përmendura në 08 01 11
08 04 09*	Mbetje të ngjitësve dhe stukove që përmbajnë tretës organikë ose substanca të tjera të rrezikshme
12 03 01*	Lëngje larës ujore
15 01 11*	Mbetje ambalazhi metalike që përmbajnë materiale poroze (p.sh. azbest), duke përfshirë kontejnerët bosh të presioneve
16 02 14	Pajisje skarco, të tjera nga ato të përmendura në 16 02 09 deri 16 02 13
16 05 06*	Kimikate laboratoriqe qe konsistojnë ose përmbajnë substanca të rrezikshme përfshirë përzierje të kimikateve laboratorike
16 10 01*	Mbetje të lëngshme ujore, që kanë substanca të rrezikshme
16 10 02	Mbetje të lëngshme ujore, të tjera nga ato të përmendura në 16 10 01
17 04 09*	Mbetje metalore të kontaminuara me substanca të rrezikshme
20 01 21*	Mbetje te tubave floreshente dhe mbetje te tjera qe permbajne merkur

MBETJET E MESIPER DO TI NESHTROHEN NJE PREJ OPERCIONEVE TE PERMENDURA ME SIPER (SIPAS LLOJIT TE MBETJES DO TE PERCAKTOHET EDHE METODA E TRAJTIMIT/MENAXHIMIT) DUKE PERDORUR TEKNOLOGJINE EKZISTUESE, AUTOMJETET EKZISTUESE SIKURSE EDHE NENKONTRAKTORET TE TRETE TE LICENSUAR PER MENAXHIMIN E MEBTJEVE PER TE CILAT SUBJEKTI YNE KERKON TE LICENSOHET.

2.4 Mbrojtja e objektit

Infrastuktura e Nevojshme

Kerkesat per infrastrukturen per instalimin ekzistues, jane bazuar ne sigurine e personelit dhe te publikut si dhe mbrojtjen e ambientit , Kerkesat jane

- Furnizimi me energji elektrike, 3 faze+ neuter + toke
- Hapsira te mjaftueshme per te levizur brenda instalimin ekzistues
- Rrethimi i objektit dhe kufizimi i levizjeve te panevojshme brenda tij.
- Pajisje, materiale dhe nje plan per raste emergjente (rrjedhje, zjarre, etj).
- Ambiente sherbimi (dhome zhveshje, banje, etj).

Furnizimi me energji elektrike: per nevoja motorike dhe te ndricimit behet nepermjet kabines elektrike te vendosur ne afersi te objektit . Shperndarja e rrjetit ushqyes te pajisjeve do te behet nga nje panel komandimi.

Mbrojtja nga shkarkimet atmosferike: per kete qellim jane parashikuar rrjetet e tokezimit te objektit me elektroda tokezimi te zinkuara, me kete rrjet do te lidhen gjithë shkarkimet e objekteve qe ngrihen mbi siperfaqe, eshte parashikuar system i vecante per mbrojtjen e rezervuareve dhe per tokezimin e autoboteve gjate shkarkimit.

2.5 Informacion për shkarkimet në mjedis.

Shkarkimet në mjedis gjatë fazës së funksionimit të këtij aktiviteti do të jenë minimale. Do të jenë kryesisht pluhurat nga lëvizja e automjetit (autobotit) si edhe grimca të ngurta dhe avuj uji nga oxhaku i impiantat dhe zhurmat teknologjike e këtij të fundit në mjediset e punës. Nga ky aktivitet nuk gjenerohen mbetje të ngurta. Mbetjet e gjeneruara janë vetëm mbetjet nga konsumi i përditshëm i puntorëve. Të gjitha mbetjet e grumbulluara do të dërgohen në subjektet e licensuara për trajtimin e tyre dhe të asgjësimit të tyre.

Ujrat pas procesit të seperimit trajtohen me teknologjinë plazma e cila ka një rendiment 99.9 %. Ujrat pas trajtimit shkarkohen në rrjetin e kanalizimeve të zonës.

2.6 Ndikimet negative

Identifikimi i ndikimeve të mundshme negative në mjedis

Mjedisi është gjithmonë i prekur nga veprimtaritë e ndryshme që ushtrohen në të, por ndikimi mund të jetë i ndryshëm, kjo është e lidhur ngushtë me vetë llojin e veprimtarisë e cila mund të ketë impakt të drejtpërdrejtë, të tërthortë, të rëndësishëm apo mesatar i pranueshëm.

Një nga objektivat e këtij raporti është identifikimi i ndikimeve të mundshme që mund të shkaktohen në mjedis nga ky aktivitet në terësi. Identifikimi i ndikimeve të mundshme në mjedisin e kësaj zone do të vlerësohen në një rën prej fazave kryesore; faza e operimit, pasi aktiviteti është ekzistues dhe ndikimi në mjedis do të jetë vetëm gjatë ushtrimit të aktiviteit. Nuk marrin në konsideratë fazën pas përfundimit të veprimtarisë pasi ky aktivitet do vazhdojë të jetë i tillë dhe pas shumë kohësh. Disa prej ndikimeve kryesore që janë vlerësuar si të mundshme janë paraqitur si më poshtë.

Efektet e mundshme nga aktiviteti që ushtrohet do të vlerësohen në mënyrë të përgjithshme në kërkesën për leje mjedisi tipi B. Megjithatë, shumë nga efektet e mundshme mund të identifikohen për arsye të eksperiencës nga nën-projektet e projektet e mëparshme në këtë fushë.

Impakti në mjedis nga menaxhimi i tij

Në vijim do të paraqesim një përmbledhje të efekteve negative mbi mjedisin të cilat lidhen me aktivitetin e magazinimit dhe shpërndarjes së naftës dhe nenprodukteve të sajë, gjatë fazës operative së bashku me rekomandimet mbi menaxhimin e tyre.

2.7 Matrica e ndikimeve të mundshme në mjedis nga zbatimi i projektit

Në tabelat e mëposhtme janë identifikuar ndikimet e mundshme në mjedis të projektit sipas fazave të zbatimit të tij.

Faza operationale			
Nr.	Receptori Mjedisor	Operacioni dhe pasoja në mjedis	Ndikimi i mundshëm
1	Cilësia e ajrit	Avuj uji H2O dhe grimca te ngurta ne nivele shume te ulta nga oxhaku i impiantit	Ndikim i papërfillshëm në cilësinë e ajrit per shkak te llojit dhe nivelit shume te ulet te shkarkimeve ne ajër.
2	Zhurme	Zhurme e gjeneruar nga lëvizjet e mjeteve (makinave, etj.) por edhe nga vete impianti.	Ndikimi do të jetë më i ndjeshëm në orare “pik” me më shumë lëvizje. Zhurma e impiantit eshte ne nivele nen mesataren. Zona e ushtrimit te aktivitetit eshte e distancuar nga zonat e banuara. Ndikimi i papërfillshëm.
3	Cilësia e ujërave	Rrjedhjet aksidentale te depozitave apo linjës teknologjike te impiantit.	Depertimi i 29anë29j ne shtresat e 29anë29 duke u 29anë29jë me ujrata netokesore. Nen veprimin e agjenteve atmosferike mund te orientohen drejt burimeve ujore siperfaqesore duke 29anë29jësve29 29anë29jës e tyre. Ndikim i ulët i cili mund të kontrollohet dhe shmanget me masat e duhura të menaxhimit.
4	Toka	Rrjedhjet aksidentale te depozitave apo linjës teknologjike te impiantit	Sheshet e qëndrimit të automjeteve dhe e ushtrimit te aktiviteteve ne tersi jenë të shtruara dhe të pajisura me sistem drenazhimi, mundësia për depërtim në tokë pothuajse nuk ekziston.
5	Mjedisi socio - ekonomik	Mundësi të mira punësimi. Ofrimi i shërbimeve me cilësi të lartë për qytetarët. Gjenerim të ardhurash nga aktivitete shtesë.	Ndikimi socio – ekonomik është përgjithësisht pozitiv.
6	Mbetjet	Aktiviteti 29anë29jës i 29anë29jësve	Ndikim i ulet pasi 29anë mbetje grumbullohen ne koshat qe 29anë vendosur ne ambientet e aktivitetit Grumbullimi dhe menaxhimi nga subjekte te licensuara dhe kontraktuara nga pushteti vendor, Bashkia Durrres.

Emetimet e zhurmave dhe gazeve të makinave te transportit në mjedis

Sa lidhet me emetimin e zhurmave gjatë procesit te transportit, apo punes se impiantit duhet theksuar se ky ndikim është i minimizuar.

Ndërkohë Udhëzimi nr.8 datë 27.11.2007 “Për nivelet kufi të zhurmave në mjedise të caktuara”, përcakton vlerat e lejuara të zhurmës si në tabelën e mëposhtme.

Nivelet kufi të zhurmës në mjedise të caktuara.

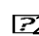
Mjedisi	Efekti kritik në shëndet	LAeq (dBA)	Koha bazë (orë)	LAmx Fast (dB)
Zona banimi				
Jashtë banese	Bezdi (shqetësim) serioze gjatë ditës dhe mbrëmjes	55	16	-
	Bezdi (shqetësim) i moderuar gjatë ditës dhe mbrëmjes	50	16	-
Në brendësi të banesave	Kuptueshmëri e bisedës dhe (bezdi) shqetësim i moderuar gjatë ditës dhe mbrëmjes	35	16	-
Në brendësi të dhomës së fjetjes	Prishja e gjumit natën	30	8	-
Jashtë dhomës së fjetjes	Prishje e gjumit, dritare e hapur (vlera nga jashtë)	45	8	-
Zona me aktivitetet social-ekonomik				
Zona industriale, tregtare, Qarkullimi trafiku (mjedis i jashtëm dhe i brendshëm)	Dëmtim dëgjimi	70	24	110
Mjedisi urban				
Mjedise publike, të jashtme apo të brendshme	Dëmtim dëgjimi	85	1	110

Shpjegime:

LAeq (dBA) = Niveli ekuivalent i matur në shkallën A Koha bazë (orë) = Koha gjatë së cilës bëhet matja

LAmx Fast (dB) = Niveli i matur në shkallën A në mënyrën Fast (e shpejtë)

 = Sa më e ulët që të jetë e mundur

 = Presioni zanor maksimal (LAmx, fast) matur 100 mm larg veshit

 = Zonat e jashtme të qeta duhet të mbrohen dhe raporti i zhurmës hyrëse/shtesë me



zhurmën e fonit natyral duhet të ruhet sa më i ulët që të jetë e mundur
4 = *Nën kufjet e dëgjimit, përshtatur me vlerat e fushës së lirë*

2.8 Rekomandime për zbutjen e ndikimeve

Toka / Përdorimi i Tokës

Kryerja e aktivitetit brënda sipërfaqes së kërkuar për zhvillimin e aktivitetit. Rrespektimi i kushteve teknike dhe standarteve.

Cilësia e ajrit / Rritje e emetimeve ne ajer nga funksionimi i instalimit dhe djegia e karburantit të automjeteve ngarkim-shkarkimit

Mirëmbajtja e instalimeve dhe mjeteve të transportit sipas kapacitetit mbajtës. Mjete me kolaudim optimal. Plan veprimi në rast rrjedhjesh. Përdorimi eficient i mjeteve motorrike. Përdorim i karburanti cilësor. Pastrim periodik i sipërfaqes së aktivitetit dhe mjeteve të punës.

Sistemi i drenazhimit

Mirëmbajtja e sistemit të drenazhimit të ujrave të shiut nga pastrimi përgjatë gjithë gjatësisë së sipërfaqes së aktivitetit,

Mbetjet / Shtim i mbetjeve industriale dhe urbane nga aktiviteti human i punonjësve që do të operojnë në aktivitet.

Vendosja e kontenierëve në brendësi dhe jashtë objektit, diferencimi i mbetjeve sipas fraksioneve të gjeneruara dhe transportimi periodik i tyre në vendepozitim më të afërt të caktuar nga njësia vendore.

Zhurmat / Rritje e nivelit të zhurmave nga impianti dhe nga lëvizja e automjeteve

Përdorimi i mjeteve të kolauduara. Përdorimi i mjeteve mbrojtëse nga punonjësit (kufje për mbrojtjen e aparatit të dëgjimit). Përdorimi i mjeteve të punës dhe të transportit gjate orareve të përshtatshme.

Trafiku Rrugor / Rritje e fluksit të qarkullimit të automjeteve

Lëvizshmeria do të studiohet të kryhet në oraret ku shmanget piku i trafikut. Mjetet e transportit do të levizin brenda normave të lejuara të shpejtesise, referuar Kodit Shqiptar Rrugor.

2.9 Ndjekja e gjithë kerkesave ligjore per venine ne funksion te aktivitetit duke mbajtur parasysh kufizimet dhe detyrimet kundrejt shtetit dhe paleve te treta.

- Nga ky aktivitet nuk parashikohen te kete ndikime ne ndryshimin e habitateve;
- Mbetjet e gjeneruara nga punonjesit do te grumbullohen ne kazane te vecante. Kazanet do te zbrazen rregullisht dhe mbetjet do te hidhen ne vendin e percaktuar nga Njesia Vendore per mbetjet urbane.
- Do te ndiqen gjithë rregullat e sigurimit teknik ne pune si dhe pajisjes se punonjesve

me uniformat dhe mjetet e nevojshme te mbrojtjes ne pune.

- Mbetjet urbane te grumbullohen transportohen dhe depozitohen ne oraret e caktuara
- Jane marre masa per ndricimin perreth (vendosja e impiantit te ndricimit).
- Jane marre masa ne projekt per instalimin dhe respektimin e sinjalistikes e trafikut te cilat do te minimizonin impaktet per aksidente te mundshme.
- Per te minimizuar impaktin ndaj zhurmave dhe vibrimeve, do te limitohen proceset e zhurmshme gjate oreve me te ndjeshme, ndermjet ores 20⁰⁰ e mbremjes deri ne 07⁰⁰ te mengjesit.
- Do te respektohen te gjitha kushtet dhe masat ne Lejen e Mjedisit qe do te vendosen nga AKM-ja dhe Ministria e Turizmit dhe Mjedisit.

Nga vleresimet e mesiperme, shkarkimet e pritshme ne mjedis jane te uleta dhe nuk perbejne problem serioz per mjedisin. Megjithe perpresite qe ka ky aktivitet, duhet te tregohet kujdes ne menaxhimin dhe mbajtjen nen kontroll te kushteve teknike per te minimizuar humbjet aksidentale ose shkarkimet.

3 PROGRAMI I PËRMIRËSIMIT TË PROCESIT TË PUNËS DHE MASAT ZBUTESE

Çdo veprimtari e rëndësishme që kryhet në marrëdhënie me mjedisin, duhet të parashikojë në projektin e saj edhe Planin e Menaxhimit të Mjedisit (PMM), qëllimi i të cilit është parandalimi, minimizimi dhe menjanimi i ndikimeve negative ndaj mjedisit të veprimtarisë që propozohet të kryhet.

Kualifikimi i personelit dhe masat mbrojtëse

Duhet theksuar që menaxhimi mjedisor është në interes të të gjithëve kundrejt plotësimit të kërkesave dhe për këtë duhet të zhvillohet një menaxhim ambiental i detajuar dhe një program trajnimi. Përberësit kryesorë të këtij programi duhet të ndërthuren me sa më poshtë:

- Informacion i përgjithshëm;
- Mirekuptim i informacioni të përgjithshëm i konceptit të qëndrueshmërisë dhe arsytet për një menaxhim mjedisor të mirë;
- Arsytet për propozimin e masave zbutëse;
- Vendosja në zinxhir e përgjegjësive dhe vendim marrja;
- Trajnime specifike;
- Trajnime në përdorimin e pajisjeve dhe teknikat korrekte të linjes;
- Kërkesat e sigurisë dhe shëndetit;
- Mirembajtja;
- Përdorimi me efikasitet ujë dhe energji elektrike;

Masat social-ekonomike

Zvogëlimi i ndikimeve social ekonomike nga zhvillimi i projektit përfshin përpjekjet për shmangien e keqkuptimeve për punësim afatgjatë të punëtorëve lokalë, edukimin e popullatës mbi natyrën jo spekulative të zhvillimit të projektit në fjalë, duke patur parasysh kompensimin si dhe trajtimin me respekt të banorëve të zonës.

Burimet njerëzore

Suksesi i zhvillimit të projektit dhe qëndrueshmërisë së tij do të varet shumë nga aftësia e hartimit të një ekspertize dhe plani menaxhimi të sofistikuar. Elementi human është hallka kyç e këtij procesi. Do të jetë i domosdoshëm punësimi i personelit teknik të trajnuar mirë me qëllim demonstrimin e aftësive të tilla si planifikimi, administrimi, buxheti, financat, planifikimi dhe organizimi i burimeve njerëzore etj. Strukturat menaxhuese të tij duhet të disponojnë ide të qarta në lidhje me identifikimin e mekanizmave të përshtatshëm për trajtimin e stafit të specializuar dhe thithjen e pjesës së përgatitur,

shkolluar dhe te afte per te punuar dhe perballuar kerkesat e tregut. Trajnimet profesionale jane shume te rendesishme.

Monitorimi i indekseve ne mjediset e punes

Kompania do te kryej monitorime te vashdueshme duke respektuar kushtet e lejes mjedisore per kushtet ne mjediset e punes.

Rrezultatet e marra nga monitorimi perpunohen dhe nxirren konkluzione lidhur me efikasitetin e masave te marra. Keto konkluzione do te sherbejne per permiresimin e masave si edhe shtimin e tyre ne rast se gjykohet se duhet marre nje mase e tille.

Subjekti "RADA OIL INDUSTRY" shpk gjithashtu do te kryeje trajnime dhe prova per evakuimin e personelit ne rast te renies se zjarrit ne ambientet e punes.

Për plotësimin e kërkesave të klientëve, rritjen e cilësisë së shërbimit të ofruar, rritjen e masave të sigurisë gjatë procesit të operimit në ruajtjen/magazinin, tregetim, mbrojtjen nga gazrat, pluhurat, zhurmat, etj, mbrojtjen e shëndetit të punonjësve dhe komunitetit të zonës përreth, me qëllim kryesor "Mbrojtjen e Mjedisit", reduktimin e sasisë së emetuar të PM10, SPM në atmosfere, përdorimin e energjisë në mënyrë efçente, duke menduar për gjeneratat e brezave pasardhës, "RADA OIL INDUSTRY" shpk, do te hartojë "Programin e Përmirësimit të Operimit të Proceseve Teknike të Punës", sipas termave të mëposhtme.

Programi i përmirësimit të operimit mbështetet në këto parime të zbatueshme:

3.1 Masat e nevojshme për zbutjen e ndikimeve

Masat kryesore të propozuara në Planin e Menaxhimit të Mjedisit duhet të adresojnë zgjidhjet më optimale për minimizimin e ndikimeve të identifikuar negative në mjedis. Këto masa duhet të synojnë:

- Kontrollin dhe mbajtjen e ndikimeve brenda zonës së punimeve;
- Shmangien e efekteve negative në shëndet dhe mjedis.

Zbatimi me korrektësi i këtyre masave do të bëhet i mundur nga përdorimi i teknikave të mëposhtme:

- Piketimi i saktë i sipërfaqes ku zhvillohet aktiviteti, si dhe kufizimi i veprimtarisë vetëm brenda saj;
- Plan - organizimi në mënyrë që të mos impaktohen sipërfaqet jashtë ndërhyrjes; Kontrolli i mbetjeve të përziera të gjeneruara gjatë gërmimeve për hapjen e themeleve të objektit;
- Hapja e kanaleve të nevojshëm perimetral për kullimin drejtimin e ujrave të shiut, me qëllim shmangien e ndotjes në ujëra;
- Kontrolli i pluhurave nëpërmjet lagies së zonës;

- Kontrolli teknik i linjes se furnizimit dhe depozitave për të parandaluar rrjedhjet e karburantit dhe çlirimet tej normave të gazeve.
- Kontrolli teknik i automjeteve për të parandaluar rrjedhjet e karburantit dhe çlirimet tej normave të gazeve.

3.2 Masat zbutëse në fazën operacionale

1. Per evidentimin e ndotjes nga rrjedhjet.

- Kanali i grumbullimit te ujrave dhe mbetjeve vajore qe eventualisht mund te rrjedhin gjate manipulimit te tyre, do te perfundojne ne seperatorin e ndarjes se vajrave nga uji;
- Rezervuaret (kapcitetet depozituese) jane me spensor mbi 4 mm, ne forme cilindrike horizontale, te lyer me boje anti-korrozive. Linjat e furnizimit te dyfishte si dhe tubat e ajrimit jane te montuar ne rezervuare konform kerkesave tekniko-teknologjike.
- Ato jane te vendosura ne gropa vaska betoni te hidroizoluara dhe me material termoizolues dhe stabilizant.
- Furnizimi i rezervuareve do te behet me autobote, parametrat teknike dhe teknologjike do te jene ne perputhje me kerkesat e eneve nen presion. Shkarkimi i mbetjeve vajore prej tyre do te behet nepermjet tubave te gomuar qe sigurojne nje rrjedhje ne presion konstant ne pusetat perkatese mbi bokarpot e rezervuareve. Muftat bashkuese ne te dy ekstremet e tubit te gomuar do te jene objekt i rendesishem kontrolli per riparim apo zevendesim te mundshem ne rast demtimi.
- Linjat e tubave përcjellës te mbetjeve vajore janë te vendosur ne bazament beton duke respektuar rigorozisht balancimin, distancat e lirshmerive ne manovrimet e tyre ne pozicione te ndryshme. Gjate sherbimit, kolaudimit apo ndonje riparimi te mundshem te paisjeve te jane marre masa qe mbetjet vajor te derdhen ne ene te posacme apo kanale lengmbledhese qe jane ndertuar brenda ambienteve te punes dhe qe vazhdojne per ti rikthyer ne depozite, pa lejuar rrjedhjen ne mjedis.

2. Menaxhimi i ujrave te ndotura me mbetje

- Ujrat e godinave apo zyrave qe mund te precipitojne nga reshjet apo larjet ne sheshin para tyre, do te kullojne ne kanalet anesore nga ku te grumbulluara, do te vazhdojne te shkarkohen ne pusetat anesore te stacionit.
- Ujrat e ndotura urbane (ujrat e zeza) qe do te shkarkohen nga tualeti (WC) do te shkarkohen direkt ne rrjetin e kanalizimeve ne kolektorin kryesor te ujrave te zeza.
- Ujrat e gjeneruara nga procesi i seperimit pas trajtimi me teknologjinë plazem, shkarkohen ne rrjetin e kanalizimeve te zonës.

3. Mbrojtja e ujrave nentokesore

- Depozitat e mbetjeve jane cilesisht te garantuara si dhe te provuar parapraktikisht nen presion mbi provat e lejuara. Po keshtu edhe sistemi i tubacioneve te pompave te qarkullimit te mbetjeve vajore dhe tubat e ajrimit. Siperfaqet e tyre ne kontakt me token jane te lyer me boje e lende hidroizoluese. Depozitat mbeshteten ne grope me jastek betoni dhe material inerte (rere+stabilizant) duke siguruar hermetizim te plote nga bazamenti dhe paretet anesore argjilore dhe subargjile te gropes. Gropa e depozitave duke qene e betonuar, ku ne ndonje rast te mundshem te carjeve aksidentale e rrjedhje te karburantit nuk do te lejoje qe te infiltroje menjehere karurantet ne ujrat nentokesore. Ne ndihme te zbulimit te shpejte te rasteve aksidentale te tille, do te sherbeje vendosja ne grope e nje sinjalizuesi automatik. Po keshtu edhe linjat teknologjike do te jene te pajisura me aparatura paralajmeruese ne raste kontaminimi te mjedisit nentokesor.
- Pajisjet jane bashkekohor dhe cilesisht te garantuar. Pjeset e tyre do tju nenshtrohen periodikisht kontrollit vizual e teknik, kryesisht per ndonje carje te mundshme, per te cilat do te kete sinnjalizues automatik. Lidhjet teknologjike me depozitat eshte garantuar nga sisteme tubash fleksibel te cilesise se larte. Teresia e bazamentit te betonit dhe vendosjes se linjes teknologjike eshte conform parametrave rigorozisht te percaktuar. Paralelisht ne aktivitet eshte ndertuar nje kanal I vogel per te garantuar grumbullimin e rrejdhjeve ne ndonje rast te mundshem, e qe me tej do ti drejtoje ato ne nje minidepozite te posacme per te tilla raste.

4. Menxhimi i mbetje

- Mbetjet jo te rrezikeshme do te vecohen nga komponentet e pastera dhe do te grumbullohen per nje depozitim dhe riciklim te mundshem.
- Mbetjet e rrezikeshme ne te cilat do te bejne pjese ato vajore, Vajra rrjedhese, detergjente etj, do te depozitohen ne nje kontenier te caktuar per grumbullimin e ketyre mbetjeve.
- Minimizimi dhe evidentimi i zhurmave te mundshme
- Vendodhja e aktivitetit ekzistues eshte Jo prane ndonje qendre. Gjenerimi I zhurmave eshte brenda normave te lejuara dhe nuk do te kete shqetesim per banoret perreth..

5. Minimizimi i ndotjes se ajrit

- Per ruajtjen e nje temperature konstante sidomos gjate stines se veres, si kusht I domosdoshem paraprak per minimizimin deri ne eliminim te avujve nga aerosoleve te mbetjeve vajore, pjesa e siperme e depozites nentokesore deri ne bokaportin e furnizimit, do te fete me nje shtrese rere per termoizolim.

6. Menjanimi i korrozionit dhe carjes se depozitave

- Per menjanimin e gerryerjeve dhe carjeve nga korrodimi te depozitave, do te merren te gjitha masat paraprake dhe ato kontrolluese gjate funksionimit qe kemi permendur me siper.

7. Zgjidhja e problemit te zjarrit nga shkarkesat elektrike

- Te gjitha paisjet e mjetet si depozitat, linja teknologjike, pompat etj, ku ruhet e qarkullon mbetja vajore, per te eliminuar rreziqiet e krijimit ne to te ngarkesave elektrostatische jane te tokezuara.
- Per te gjithë sistemin e linjave qarkulluese nuk do te kete saricinecka nderprerese por bashkim me fllanxha, qe te jete eliminuar lidhja elektrike e vazhdueshme me ane te urave.

Mbrojtja nga Zjarri

Subjekti "RADA OIL INDUSTRY" shpk per ushtrimin e ketij aktivitet ka marre te gjitha masat e duhura ne baze te kushteve te parandalimit dhe mbrojtjes kundra zjarrit (PMKZ) per nje funksionim normal dhe pa avari te paisjeve te ndryshme.

Paisjet e mbrojtjes kundra zjarrit per kete objekt jane te nje rendesie te vecante, dhe jane te domosdoshme si nje pike themelore e funksionimit te tij. Instalimi ekzistues eshte i pajisur me nprojektin e mbrojtjes nga zjarri ku jane parashikuar te gjitha masat qe duhen te ndermerren ne raste te jashtezakonshme, te parandalimit te zjarrit dhe menaxhimit te situates se rrezikut te zjarrit ne raste te vecanta.

8. Masat per mbrojtjen e mjedisit

Masat per mbrojtjen e mjedisit qe jane marre nga ana e subjektit Jane:

- Rregullimi, sistemimi dhe rrethimi i territorit
- Instalimi i sistemit te ndarjes se ujrave te kanaleve te grumbulluara nga kanalet siperfaqesore te objektit
- Jane bere kanalizimet e brendeshme te objektit te lidhura me tubacionin kryesor qe shkarkohet ne kanalin prane objektit
- Mbetjet e ngurta jo te rrezikeshme qe do te krijohen do te grumbullohen ne kete aktivitet dhe periodikisht nga stafi i punes do te perfundojne ne kontenieret e zones e me pas me ane te sherbimit te transportit te mbetjeve nga Bashkia do te shkojne ne landfillin e Sharres.

Projekti perputhet me Planin e Pergjithshem Vendor te Bashkise Durres miratuar nga KKT, ku ky objekt eshte i ndertuar tashme dhe me leje ndertimi te miratuar.

3.3 Masat Parandaluese

- Përzgjedhja dhe trajnimi i personelit për mënyrën e veprimit gjatë proceseve te

ndryshme ne aktivitet.

- Zbatim rigoroz i sigurimit teknik gjatë punës dhe ndërprerjes së sajë në rast avarie të mundshme.
- Montimi i të gjithë aparateve sinjalizuese të sigurisë dhe rrjetit elektrik.
- Tokëzimi dhe rrufe pritëse, në të gjith instalimet për të shmangur aksidente me pasoja në mjedis.
- Mbajtja gjithmone fikur e automjeteve kur nuk eshte e nevojshme perdorimi I tyre dhe ruajtja e distances së sigurisë, gjatë operimit të punës nga punonjësit;
- Mbajtja e pajisjeve të nevojshme, nga punonjësit për operimin e punës,
- Lyerja e ambientit të punës (zyra, magazine) dhe pajisjeve me bojë antikorrozive (kundra ndryshkut) çdo dy vite sipas një programi të veçantë, me qëllim mbrojtjen nga korrodimi.
- Pastrimi periodik i rrjetit të drenazimit të ujrave teknologjike te larjes dhe të shiut, si dhe mirëmbatja e pemëve.
- Kolaudimi periodik i mjeteve të transportit
- Monitorimi periodik i parametrave mjedisor dhe regjistrimi i të dhënave në regjistrin e shoqërisë.

3.4 Masat Kontrolluese

- Kontroll i automatizuar i të gjithë linjës së instalimit, nëpërmjet programeve inxhinierike
- Pastrimi i sheshit ku zhvillohet aktiviteti dhe atij të lëvizjes së automjeteve.
- Pastrimi i rrjetit të drenazimit të ujrave teknologjike dhe ujrave të shiut përgjatë perimetrit nën administrimin e shoqërisë ku zhvillohet aktiviteti.
- Vëzhgimi dhe kolaudimi i vazhdueshëm i të gjithë makinerive te transportit.
- Monitorimi periodik i parametrave mjedisor dhe regjistrimi i të dhënave në regjistrin e shoqërisë.
- Sigurimi i të gjithë pajisjeve të nevojshme për riparimin, pastrimin dhe ndërhyrje në rast emergjencash.
- Trajnimi periodik i punonjësve dhe njohja me planin e ndihmës së shpejtë dhe planin e përballimit të emergjencave të ndryshme.

3.5 Masat Nderhyrese

- Riparimi i menjehershëm i difekteve dhe avarive teknologjike.
- Mobilizimi i menjehershëm i stafit dhe mjeteve të fikjes së zjarrit.
- Kolaudimi dhe shërbimi i pajisjeve/makinerive nga ekspertë të licensuar, çdo fillim viti.

- Kapja, asgjesimi i menjëhershëm në rastet e derdhjeve të lubrifikantëve dhe pastrimi i menjëhershëm i ambientit të punës me detërgjente të posaçëm, që mund të gjenerohen nga veprimtaria dhe automjetet që kryejnë këtë shërbim.
- Zëvendësimi i menjëhershëm të pjesëve të pajisjeve/ makinerive dhe mjeteve të punës, në rastet e avarive të mundshme.
- Rigjenerimi i ambientit të dëmtuar.
- Riparimi i menjëhershëm i teknologjisë dhe automjeteve, në raste avarie të mundshme apo dëmtim të instalimeve.
- Në rastet e avarive të ndryshme do të njoftohet i gjithë stafi i punonjësve dhe klientët e gjendur aty, me qëllim sigurimin e jetës së tyre dhe ndërhyrjen për sigurimin e automjeteve dhe pajisjeve kryesore.
- Njoftimi i organeve kompetente, për rastet e mundshme.
- Pajisja e zones së aktivitetit me sinjalistikën e duhur dhe shenjat dalluese në rastet e rrezikut të mundshëm, për operimin normal të punës në objekt.
- Njoftimi i menjëhershëm i automjeteve dhe njësive të specializuara në rast emergjencash (zjarrfikëse, autoambulanca, etj).
- Rrethimi i perimetrit të territorit në shfrytëzim.

3.6 Masa lehtësuese për funksionimin eficient dhe të sigurtë të punës në aktivitetin e transferimit të mbetjeve:

- Të mirëmbahen mjediset e gjelbëruar në mënyrë të përhershme dhe të mbillen edhe bimë dekorative autoktone në kushte artificiale për të rritur koeficientin e gjelbërimit.
- Të shmanget në maksimum përdorimi i mjeteve të transportit kur nuk është e nevojshme dhe të reduktohen zhurmat në orët e vona.
- Të vendosen tabela paralajmëruese për rreziqet për kalimtarët dhe punonjësit.
- Të vendosen kontener për mbajtjen pastër të ambjenteve nga mbetjet urbane për numrin e punonjësve.
- Investitori të respektojë detyrimet e vendosura në Lejen Mjedisore që do të miratohet nga AKM.
- Subjekti të jetë në dijeni dhe të azhurnohet për kuadrin ligjor për mjedisin dhe ndryshimeve të tij.
- Është detyrë e zhvilluesve të aktivitetit të integrojnë elementët e domosdoshëm të propozuar për parandalimin, minimizimin dhe eliminimin e ndikimeve negative në mjedis, shëndet dhe aspektin social.
- Është detyrë e Njesise Vendore gjithashtu të zbatojë rigorozisht detyrimet e përcaktuara për të garantuar mbrojtjen e mjedisit dhe shëndetit.
- Përcaktimi i vend-parkimit të automjeteve si dhe pajisja e vend parkimeve me sinjalistikën përkatëse.
- Do të kontrollohen kushtet teknike të mjeteve të punës në mënyrë periodike për të evituar, parandaluar rrjedhjet e lubrifikanteve dhe hidrokarbureve në mjedis, emëtimin e

gazeve dhe zhurmave të tepërta të shkaktuara nga avari të mundshme teknike të mjeteve.

- Veglat/Pajisjet/Makinerite e punës që shërbejnë për procese të ndryshme do të zëvendësohen me të reja, sipas jetëgjatësisë së tyre dhe efikasitetit që kanë në kryerjen e operacioneve të transferimit të mbetjeve
- Ambienti i zyrave dhe pajisjet/mjetet në zonën e shfrytëzuar do të lyhet periodikisht me bojë higjienike dhe antikorrozive, me qëllim plotësimin e kushteve Higjieno-Sanitare.
- Do të bëhet menaxhimi i mbetjeve të ngurta, të cilat do të jenë; lëndë të ambalazheve, letra- kartona, si dhe lëndë organike të prodhuara nga punonjësit, ku këto mbetje do të transportohen rregullisht në vendin e caktuar nga Njësia Vendore, ku firma do të marrë masa për menaxhimin e këtyre mbetjeve të ngurta, do të vendosen në kosha selective sipas rrymave specifike të mbetjeve.
- Do të bëhet pastrimi periodik i rrjetit të drenazhimit të ujërave të shiut në këtë objekt ose e mjedisit përreth drejt mjediseve të gjetësuara. Mjedis i gjelbëruar përreth do të jetë nën kujdesjen e personelit që do të punësohet vetëm për punimet agro-mjedisore të nevojshme.
- Aktiviteti disponon infrastrukturën e nevojshme, me distancat e përcaktuara për rrugë kalim të punonjësve, automjeteve, zjarrëfiksave, etj.
- Eshtë ndertuar sistemi i drenazhimit të ujërave teknologjike dhe lëvizjes së ujërave të shiut.
- Do të bëhet trajnimi periodik i punonjësve mbi kushtet e sigurimit teknik gjatë operimit të punës, si dhe të kualifikohen stafi përgjegjës për operimin e punës në instalimin për ruajtjen/magazininin transferimin e mbetjeve.

4 PROGRAMI MONITORIMIT

4.1 Qëllimet e monitorimit mjedisor

Monitorimi për parametrin që na intereson bëhet nëpërmjet matjeve të përsëritura, që merren me një frekuencë të mjaftueshme, për të bërë të mundur vlerësimin e gjendjes së mjedisit dhe ndryshimeve të tij në kohë.

Qëllimi i monitorimit mjedisor është që të sigurojë të dhëna nëpërmjet të cilave të vlerësohet nëse zhvillimi i veprimtarisë është në përputhje me ligjet dhe standardet mjedisore që lidhen me të, për të vlerësuar shkallën e ndikimit (nëse ka), si dhe për të vlerësuar performancën mjedisore të menaxhimit të saj në kuadër të përmirësimit të vazhdueshëm.

4.2 Objektivat e Monitorimit:

- Të krahasojë cilësinë dhe gjendjen e mjedisit para fillimit të aktivitetit me atë gjatë funksionimit të tij.
- Të monitorojë emetimet (nëse ka) në të gjitha fazat e funksionimit të aktivitetit në përputhje me normat dhe standardet ligjore të Shqipërisë dhe BE.
- Të përcaktojë nëse ndryshimet e mundshme mjedisore janë si rezultat i zhvillimeve të aktiviteteve që kryhen në rajonin ku zhvillohet aktiviteti dhe nëse ka lidhje dhe impakte kumulative me aktivitetin e propozuar.
- Për të përcaktuar efektivitetin e masave përmirësuese të zbatuara nga aktorët zhvillues të aktivitetit në rajon.
- Për të përcaktuar impaktet afatgjatë (nëse ka).
- Për të përcaktuar zgjatjen e kthimit në normalitet të cilësisë së mjedisit në rajon, në rastet kur vlerësohet se ka ndikime dhe impakte në të.
- Të krijojë një arkivë (regjistër) të cilësisë së mjedisit, një bazë të dhënash që do të mund të përdoret në të ardhmen.
- Për të garantuar përshtatshmërinë e një objekti mjedisor për tu përdorur për qëllim të caktuar.

4.3 Plani i monitorimit

Me qenë se kemi të bëjmë me instalime për depozitim dhe shpërndarje të naftës dhe nenprodukteve të sajë, i pozicionuar në Zona Uranë, Durrës, nevojitet një monitorim i vazhdueshëm, jo vetëm në sheshin e transferimit por dhe në një zonë mbi 50 m për rreth sheshit ku do të zhvillohet aktiviteti.

Plani i monitorimit do të konsistojë në:

- Monitorimi i parametrave tekstin të instalimit.
- Monitorimi i zonës së mundëshme të gjenerimit të aromave gjatë zhvillimit të veprimtarisë
- Monitorimi i parametrave fizike dhe dinamike të shpërndarjes së emetimeve të gazeve dhe marrja e masave përkatëse të parashikuara në projekt, për parandalimin e tij.
- Monitorimi i shkarkimit të ujrave të ndotura në sipërfaqen e aktivitetit

4.4 Plani i monitorimit te ndikimit ne mjedis.

Do te kryhet monitorimi I pluhurave, i zhurmës cilesise se ujrave megjithëse ne kemi thënë më lart që janë minimale.

Pra monitorimi do të konsistojë në matjen e parashikuar të indikatorëve mjedisor:

Nr	Elementii Monitorimit	Frekuenca	Analiza	Përgjegjësi
1	Monitorim i gjithë shkarkimeve të ujrave që shkarkohen nga instalimi	Periodike Parametrat	Analize e plote. kimike: nitrate, nitrite, BOD, COD, metale, hidrokarbure. Aromat, temperature, pluhurat,	Firma Firma
2	Monitorim i shkarkimit të grimcave të pluhurit, gazrave gjatë magazinimit/ruajtjes, transferimit te mbetjeve.	Vazhdueshëm	Ne pika te ndryshme te aktivitetit dhe rikuperimit SOx, CO, CO2	
3	Monitorim i gazeve nga mjetet e transportit	Vazhdueshem	NOx, SOx, CO, CO2, O etj Firma Vazhdueshëm	
4	Monitorim i gjendjes së mekanikës dhe mundësisë për shtimin e zhurmave në punë.		Zhurmat dB(A) Firma	
5	monitorimin e mbjelljes së kurorës së pemëve	Periodike	sasiore	Firma
6	Sasia e mbetjeve te transferuara	Vazhdueshem	Sasiore	Firma

Indikatorët e mësipërm të monitorimit janë një ndërthurje treguesish me të cilët vlerësohet shumë objektivisht trysnia që ushtron funksionimi I ketij aktiviteti në mjedis, si dhe gjendja e mjedisit, ndikimit të funksionimit të instalimit të zbatuar në këtë gjendje. Matja dhe mbledhja e të dhënave për treguesit e mësipërm është bërë konformë metodave dhe teknikave shkencore të njohura dhe të pranueshme. Të dhënat që do të mblidhen do të vihen në dispozicion të organeve shtetërore dhe të interesuarve të tjerë, gjithashtu këto të dhëna do të analizohen me qëllim përmirësimin e performances mjedisore të veprimtarisë dhe bërjen e korigjimeve të nevojshme.

Në monitorimin e sipërfaqeve të mbjella të pemëve dhe bimëve të mbjella, ecurinë normale të mbirjes dhe zhvillimit të tyre.

Në rastet kur vërehet se ka dëmtime merren masa për zevëndësimin me fidanë të rinj.

Monitorimi i çdo sipërfaqe të mbjelle do të vazhdoje për një periudhe 4 vjecare kohë gjatë së cilës bimët kanë marrë një zhvillim të konsiderushëm dhe nuk kanë nevojë për shërbim.