



Permbledhje joteknike e aktiviteve

“Veprintari të tjera që përfaqësojnë përdorimin e solventëve, ID 7.12, I. Pastrimi kimik.”



Subjekti: “Blu Horizont 2005” sh.p.k

Hartoi: “Eko- Studio- Projekt” sh.p.k

Administrator: Shkelzen MADANI



Tirane, 2024



PERMBAJTJA

- ✚ Hyrje**
- ✚ Baza ligjore**
- ✚ Metodika e vleresimit te mjedisit**
- ✚ Objektivat dhe qellimi**

- 1. PERSHKRIMI I AKTIVITETIT**
- 2. PERSHKRIMI I RAJONIT KU DO ZHVILLOHET AKTIVITETI**
- 3. VLERESIMI I NDIKIMEVE NEGATIVE NE MJEDIS**
- 4. MASAT PER ELEMENIMIN/ZVOGELIMIN E NDIKIMEVE**
- 5. KONKLUZIONE DHE REKOMANDIME**



HYRJE

Aktiviteti njerezor qe zhvillohet ne çdo aspekt te vetin, perveç dobesive ne menyre tepashmangshme krijon dhe “produkte” qe ne perfundim mund te sjellin probleme per zhvillimin e qendrueshem te mjedisit. Pavaresisht nga vlerat dhe volumet edhe ne Shqiperi keto probleme vrojtohen dhe shoqeria e shteti kane synuar dhe vazhdojne te organizojne dhe orientojne kete proces. Ndotja e mjedisit nenkupton shkarkimet e cdo lloj mbetje nga pjese te materialeve te ndryshme ne uje , toke, ajer e cila shkakton ose mund te shkaktoje probleme mjedisore te perkoheshme ose te perhershme ne balancen ekologjike te tokes. Se bashku me zhvillimin e madh qeeshtebere ne industri te ndryshme ne menyre te ngjashme me te njejten shpejtesi eshte rritur edhe sasia e mbetjeve nga perdorimi i te mirave materiale. Mbetjet industriale dhe ato urbane te patrajtuara , emetimet e gazeve te demshem ne atmosfere, perdorimi i kimikateve te reja pa marre parasysh demet qe mund ti sjellin mjedisit kane sjelle problemet mjedisore me te cilat ne perballemi ne ditet e sotme.

BAZA LIGJORE

Relacioni u pergatit ne zbatim te akteve ligjore dhe nenligjore Mjedisore:

- *Ligji Nr.10 431, date 09.06.2011 “ Per Mbrojtjen e Mjedisit ”*
- *Ligji nr. 10 448 date 14.07.2011 “ Per Lejet e Mjedisit ”*
- *Ligji nr.10 440 date 07.07.2011 “ Per Vleresimin e Ndikimit ne Mjedis ”*
- *Urdhrin e ministrit nr. 146 dt. 8.5.2007 ”Per miratimin e listes sekuqeteflores dhe faunes”*
- *Udhezimin nr 8 dt. 27.11.2007 “Per nivelinkufi te zhurmave ne mjedis te caktuara”*
- *Ligji nr. 9010 dt. 13.02.2003 “Per administrimin mjedisore te mbetjeve te ngurta”*
- *Ligji nr. 162/2014 “Per mbrojtjen e cilesise se ajrit ne mjedis”*
- *Ligji nr. 10 463 date 22.09.2011 “Per menaxhimin e integruar te mbetjeve”*
- *Vendim nr.805 date 4.12.2003 “ Per miratimin e listes se veprimtarive qe ndikojne ne mjedis per te cilat kerkohet leje mjedisore ”*
- *Ligji nr. 8094 date 21.03.1996 “ Per largimin publik te mbeturinave ”*
- *Udhezim nr.1 date 03.03.2009 “ Per detyrat e organeve mjedisore per te siguruar pjese marrjen e publikut dhe te OJF-ve mjedisore ne procesin e vleresimit te ndikimit ne mjedis ”*
- *Udhezim nr.3 date 19.11.2009 ‘Per metodologjine e raportit te VNM’*
- *VKM nr.419 date 25.6.2014 “ Per miratimin e kerkesave te posacme per shqyrtimin e kerkesave per lejemjedisit te tipave A, B dhe C per transferimin e lejeve nga nje subjekt te tjetri, te kushteve per lejet respektive te mjedisit si dhe rregullave te hollesishme per shqyrtimin e tyre nga autori te te kompetente deri ne leshimin e ketyre lejeve nga QKL-ja ”.*
- *Vendim Nr.13, date 04.01.2013” Per miratimin e rregullave, te pergjegjesive e te afateve per zhvillimin e procedures se Vleresimit te Ndikimit ne Mjedis”.*



1. PERSHKRIMI I AKTIVITETIT

Subjekti "*Blu Horizont 2005*" sh.p.k me administrator *Z. Eduart Meminaj*, eshte regjistruar prane QKB me NIPT L56601202K dhe do te ushtroje aktivitet: "*Pastrim Kimik*" ne brendesi te ambienteve luksoze te Priam Hotel Luxury Resort. Aktiviteti do te zhvillohet ne adresen Lagjia "Uji i Ftohte", Rruga Aleksander Moisiu, Bashkia Vlore.

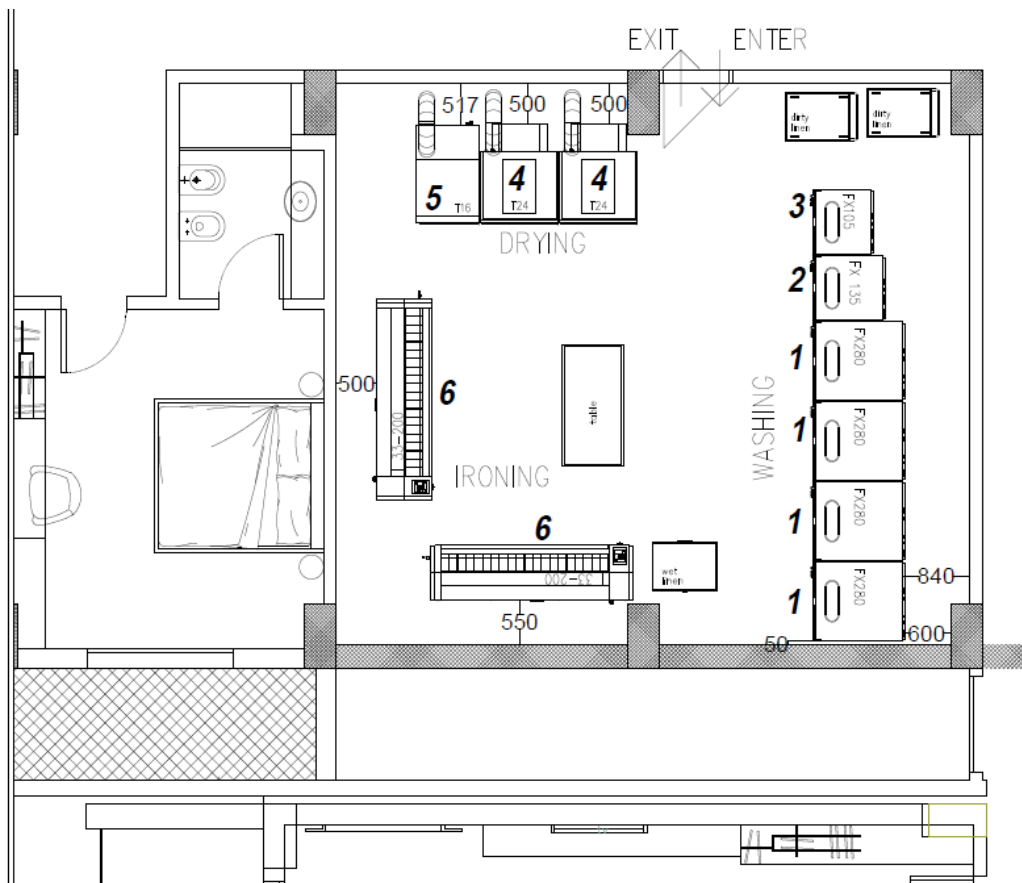
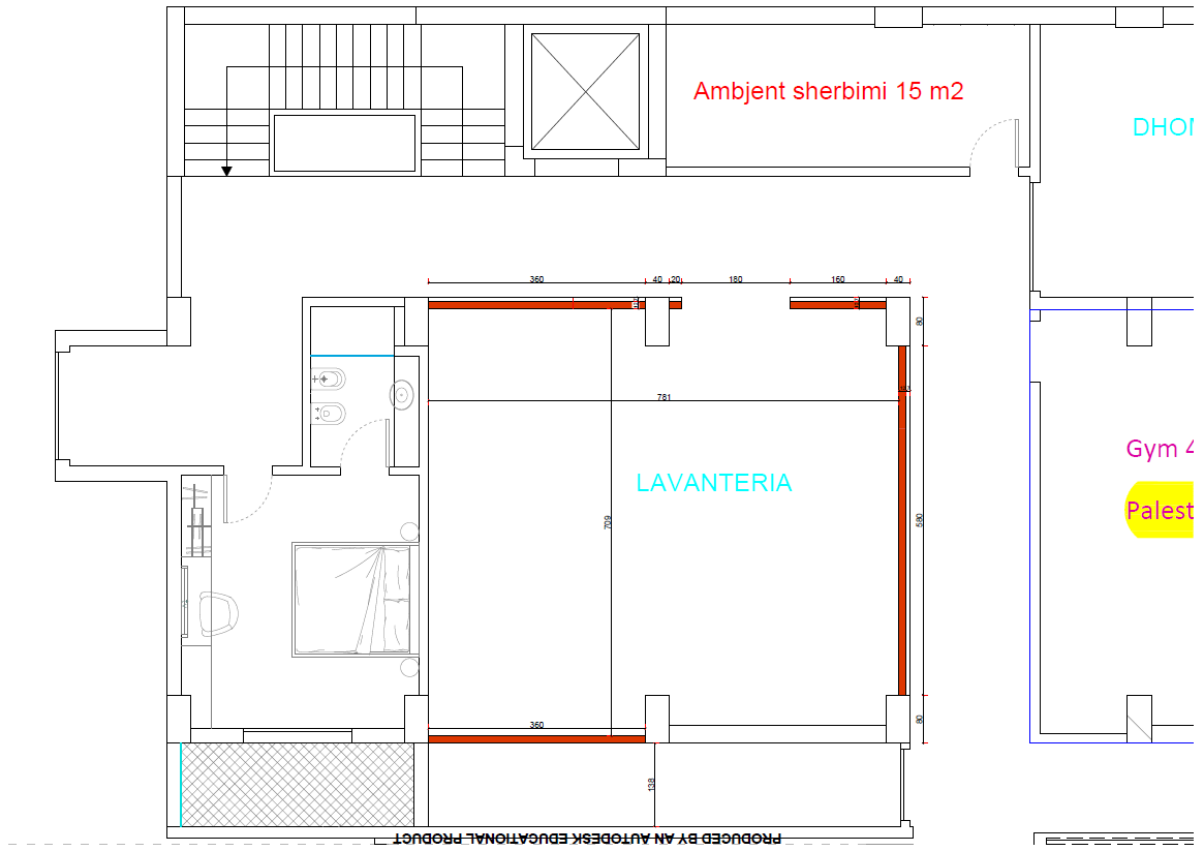
Aktiviteti do te zhvillohet ne nje prej ambienteve te Priam Hotel Luxury Resort, ambient i cili ze nje siperfaqeprej 59.2 m² dhe ka nje kapacitet prej mbi 1 ton ne dite tekstil nga pastrimi kimik.



	GK	
	X	Y
1.	4372065.86	4477910.75



Procesi i punes





Pastrimi kimik eshte i vendosur ne brendesi te ambjenteve te Priam Hotel Luxury Resort ku perdoret per pastrimin e tekstileve dhe fibrave te cilat perdoren ne funksion te klienteve te resortit si peshqire, carcafe, batenije, mbulesa, jorgane etj.

Ne kete ambjent jane te instaluara te gjitha pajisjet dhe makinerit e nevojshme per kryerjen e aktivitetit pastrim kimik, si makina larese, makina tharese, vend i hekurosjes dhe vendi ku depozitohen tekstilet e papastra. Ne total jane 11 makineri te cilat kryjn proceset e ndryshme te cilat jane me specifikimet si me poshte:

Nr.	Lloji i makineris	Marka	Kapaciteti	Sasia
1	Makine larese	Washer-Extractor Primus FX280	32 kg	4
2	Makine larese	Washer-Extractor Primus FX135	15 kg	1
3	Makine larese	Washer-Extractor Primus FX105	12 kg	1
4	Makine tharese	Tumbler Dryer Primus T24	24 Kg	2
5	Makine tharese	Tumbler Dryer Primus T16	19 kg	1
6	Pakisje hekurosje	Flatwork ironer Primus I33-200	70 kg/h	2

Procesi i larjes behet me ane te sistemit te pomave te instaluara, te cilat sipas programimit te inxhinierëve mer likuidet (detergjentet) me formulat e inxhinierëve. Ne baze te llojit te tekstilit dhe fibrave qe hyjne ne procesin e larjes si dhe shkalla e papastertise se tyre, varet dhe masa e dozimit te detergjendeve ne makinat larese.

Procesi i larjes kaln neper disa etapa kryesore:

- 1- Heqja e yndyrnave
- 2- Marja e detergjentit
- 3- Aromatizimi dhe desifektimi
- 4- Shperlarja

Keto makineri, novatore jane te pajisura me nje mixer qe perzine ujin dhe detergjentet perpara se ato te jene ne kontakt me rrobat, duke parandaluar demtimin ose zbardhjen e ngjyres se fibrave. Se fundi, per te siguruar mirembajtje te shpejte dhe te lehte, valvula e motorizuar e shkarkimit me diameter eshte e vendosur ne pjesen e perparme te pajisjes dhe direkt nen rezervuar, duke shmangur rrezikun e sedimenteve te ujit dhe detergjenteve.

Pas procesit te larjes, tekstilet dergohen per ne makinerine tharese ku nepermjet proceseve dhe programeve inxhinierike kryhet procesi i tharjes se tekstilit, ku me pas tekstili dergohet per ne pajisjen e hekurosjes per te perfunduar keshtu cikli dhe te pergatitet tekstili per perdorim.

Te gjitha pajisjet jane elektrike dhe funksionojne me energji elektrike.

Te gjitha pajisjet e punes jane te nje teknologjije mjaft moderne si ne kursimin e energjis elektrike ashtu dhe ne proceset e punes. Gjate procesit te punes keto pajisje kane nje vibracion mjaft te lehte per shkak te teknologjise mjaft te avancuar qe zoterojne si edhe balancimit qe kane.



Ne ambiente e lavanderise jane te kryera te gjitha instalimet hidraulike per furnizimin me uje te lavanderise. Keto sisteme tubacionesh jane te lidhura me sistemin e tubacioneve te ujrave te ndotura te zones urbane.

Lendete para dhe ndihmese: Tekstili, Oxon detergjent per tekstile te bardha, Enzima detergjent per tekstile me ngjyra, dezinfektant dhe Aroma.

Furnizimi me uje kryhet nepermjete linjes kryesore te furnizimit me uje te qytetit. Uji perdoret per kryerjen e proceseve te larjes se tekstileve.

2. PERSHKRIMI I RAJONIT KU DO ZHVILLOHET AKTIVITETI

Pozita gjeografike

Vlora është një qytet bregdetar në jugperëndim të Shqipërisë. Vlora është qyteti i dytë më i madh portual pas Durrësit, me një popullsi afërsisht 200,000. Ndodhet në jugperëndim të Shqipërisë, në Detin Adriatik dhe është qendra e Rrethit të Vlorës dhe të Qarkun së Vlorës.

Kushtet klimatike

Klima e Rajonit është tipike mesdhetare me një dimër te lagësht e te ngrohte dhe me një vere te nxehte e cila arrin deri ne 40 grade. Ne pergjithesi ne rrethin e Vlores, regjimi i presionit te ulet zgjat pak dhe periudha me kohe te mire eshte me e gjate se ne pjeset e tjera te vendit. Faktoret qe percaktojne klimen e kesaj zone jane:

Pozicioni gjeografik dhe afersia me detin qe zbut efektet ekstreme te klimes.

Ndikimi i cikloneve dhe anticikloneve qe regullojne klimen e krejt rajonit.

Larmia e formave te relievit dhe drejtimi i percaktuar mire i vargmaleve dhe luginave.

Temperaturat mesatare per Vloren ndryshojn nga 16,1 ne 17,7 grade. Ne Vlore mungojne temperaturat e uleta qe regjistrohen ne zonat e tjera te vendit. Temperaturat me te uleta, si ne te gjithë zonen bregdetare te Shqiperise, regjistrohen gjate Janarit-Shkurtit.

Sasia mesatare e reshjeve arrin 1200mm/vit, pjesa me e madhe e te cilave ne nentor-dhjetor.

Muajt me te thate jane Korriku, Gushti dhe Shtatori. Deti dhe format e relievit ndikojne shume ne shperndarjen e reshjeve ne rrethin e Vlores. Luginat e Shushices, Dukatit, Borshit e Vjoses sherbejne gjate gjithë vitit si zona te shkembimit klimaterik te zonave te bregdetit me ato ne brendesi. Kjo eshte arsyeja e shirave te bollshme prane zonave malore ne krahasim me zonat e tjera te rrethit. Ndersa ne zonen bregdetare te qytetit sasia mesatare e reshjeve eshte 1000mm/vit e ne Orikum 1314mm/vit, ne zonat malore si Llogara e Dukat, reshjet arrijne perkatesisht 2500 e 2453mm/vit. Numri mesatar i diteve me lageshti eshte 105 - 147dite ne



vit. Debora është një dukuri tepër e rrallë në bregdet, ndërsa në zonat malore është një dukuri normale që fillon që në nëntor. Pozicioni gjeografik i rrethit të Vlores bën që zona të jetë nën ndikimin e erërave të fuqishme, që janë të ndryshme për nga forca dhe prania gjatë vitit. Erera të zakonshme janë puhite detare, të cilat ndihen me shumë gjatë bregdetit. Rrethi i Vlores në përgjithësi dallohet për ererat e forta, kjo për shkak të konfigurimit të relievit dhe gjirit të Vlores.

Gjeologjia

Rajoni i Vlores i takon zonës paleogjeografike jonike, e cila në përfundim kufizohet me zonën e Sazanit dhe në lindje me zonën e Krujës. Një njësi e veçantë, më e re se të parat, është ultësira pranadriatike që mbivendoset mbi të tria zonat e lartpërmendura. Zona jonike gjatë zhvillimit të vet paleogjeografik ka qenë një basen detar i thellë nga jorasiku në paleogjen, kurse dy zonat fqinje, Sazani dhe Kruja, kanë qenë basene detare të cekëtta, shpesh të dala dhe mbi ujë.

Në fillim të miocenit të mesëm, rreth 15 milion vjet më parë, zona jonike u përfshi nga proceset e rrudhosjes dhe të malformimit, duke u shndërruar dalëngadalë në stere. Në këtë kohë u formuan disa breza të rrudhosur mbiujorë me pamje antiklinale, si brezi antiklinal i Çikës, ai i Kurveleshit, etj.

Midis tyre mbeten breza nënujore në trajtë sinklinale, si ai i Shushicës, ku vendoset edhe Kuçi, Memaliajt etj. Në fund të miocenit, rreth 5 milion vjet më parë, ndodhi një rrudhosje tepër e fuqishme, që e shndërroi ultësirën pranëadriatike në strere me mjaft rrudha antiklinale e sinklinale.

Flora dhe fauna

Mbulesa bimore e rajonit është dëmtuar shumë nga shpyllëzimet për toka bujqësore (bukë), nga prerjet për dru zjarri, djegiet e bëra nga barinjët dhe nga kullotja pa kriter e bagëtisë (dhive). Bimësia më e përhapur janë shkurret e tipit mesdhetar (makja) të përbëra nga : sqina (xina), koçimarja, përralli, mersina, shqopa, cfaka (bezga), thrumja, sherebeli etj. Në luginat përhapje të gjerë ka dhe hilqja dhe rrapi. Në pjesët e larta rritet bredhi e pak pisha. Ka gjithashtu kullota të pasura verore.

Kafshe e egra



Nga kafshët e egra më shumë gjendet derri i egër dhe lepuri, të dëmtuar rëndë nga gjuetia. Haset edhe dhelpra, kunadhja, dreri (sorkadhja) gjendet ne pyllin e mbrekullueshem te Zarelit si dhe ne pjesen e poshtme te fshatit si ne Shen Thanas, Perroi i Thate etj, shqarthe (macja e eger), lunderza (vidhra) ne lumin Shushice. Nga shpendët përhapje), kukumjaçka (bufi), qyqja, si dhe harabeli, gushkuqi dhe lloje të ndryshme shpendësh. Ne lumin e Shushicës gjenden me shumice trofta, ndërsa ne përrenjtë qe derdhen ne lume ka shume krap te madhësive te vogla, si dhe ngjala. Ne terrenin me shkurre ka zvarranike te përmasave dhe llojeve te ndryshme, te pastudiuara ende. Ka gjarpërinj me madhësi edhe mbi 2 merta, ndodhen gjithashtu edhe nepërka nje gjarpër i rrezikshëm sulmues, astriti dhe gjarpërinj me ngjyra e madhësi te ndryshme. Ne te gjitha pyjet me shkurre te bie ne sy një numër i madh breshkash.

Rrjeti hidrike dhe ujerat

Uji eshte nje pasuri natyrore me vlera te medha kombetare. Ai ka perdorim te madh ne bujqesi, ne industri dhe per furnizimin e qendrave te banuara. Rajoni i Vlores eshte nje rajon bregdetar i cili laget nga deti Adriatik edhe ai Jon, Lumi Vjosa, rrjedha e të cilit përshkon jugun e Shqipërisë, është dhe kufiri ndarës natyror midis rrethit të Fierit (në veri) dhe rrethit të Vlorës. Ai është një lumi i lundrueshëm, pasi ai rrjedh kryesisht në zona fushore.

Por rajoni eshte i pasur edhe me burime ujore , zona e Kuçit ka pasuri të shumta ujërash, si pak fshatra të Kurveleshit ku numërohen rreth 157 burime ujore. Pasuritë më të mëdha janë burimet e Lëpushës me 550 l/s, dhe buronjat e Kuçe me 300 l/s ; një nga burimet më të mëdha karstike të Shqipërisë jugore. Buronjat e Kuçe shkarkojnë ujërat nëntokësore që grumbullohen në masivin karstik të Kurveleshit të Sipërm, i cili gjendet rreth 600 m më lartë se vendi ku dalin Buronjat. Buronjat përfaqësojnë një objekt me rëndësi turistike për gjithë rajonin.

3. VLERESIMI I NDIKIMEVE NEGATIVE NE MJEDIS

Çdo aktivitet qe zhvillohet shoqerohet me pasoja dhe ndikime ne mjedis, qe jane pjese e atij kompromisi qe shoqeria jone ka zgjedhur per tu zhvilluar. Megjithate e rendesishme eshte qe te kuptohet natyra e ketyre proceseve, forma e shfaqjes se tyre dhe me analitikisht ndikimet e cdo operacioni te kryer.

Shkarkime ne uje



Nga zhvillimi i aktiviteteve gjenerohet ne sasi e ujit ne rrjetin e kanalizimeve te cilat vijne nga procesi i larjes dhe i tharjes ne Pastrimin Kimik. Perpara se keto ujra te shkarkohen ne rrjet, i nenshtrohet procesit te filtrimit kimiko-mekanik.

Emetimet ne ajer

Gjate fazes se funksionimit te ketij aktiviteti nuk do te kemi emetime ne ajer ne mjediset e zhvillimit te ketij aktiviteti. Gjithashtu nuk do te kete as gjenerim te aromave te detergjenteve apo te dezifektanteve duke qene se kemi te bejme me nje teknologji te avancuar dhe hermetikisht te mbyllur.

Zhurmat dhe vibrimet

Ne mjediset e zhvillimit te ketij aktiviteti do te jene prezente ne interval mjaft te ulet vibrimet ne momentin e proceseve te tharjes kryesisht. Keto emetime jane ne norme dhe nuk jane shqetesuese per banoret.

Mbetjet e prodhuara

Mbetjet e vetme te cilat do te gjenerohen jane ato nga zhvillimi i aktivitetit te perditshem te punonjesve si kartona apo plastika do te grumbullohen si fillim ne vendin e percaktuar nga drejtuesit dhe me pas do te dergohen ne vendin e percaktuar nga Njesia e qeverisjes vendore. Theksojme se nuk do te kemi kemi gjenerime te mbetjeve te rrezikshme.

Ndikime ne biodiversitet

Gjate fazes se funksionimit te ketij aktiviteti nuk do te kemi ndikime ne biodiversitet. Flora dhe fauna e zones nuk do te ndikohet nga aktiviteti i shoqerise.

4. MASAT PER ELEMENIMIN/ZVOGELIMIN E NDIKIMEVE NEGATIVE NE MJEDIS

Masat per shkarkimet ne uje

Nga zhvillimi i aktiviteteve gjenerohet ne sasi e ujit ne rrjetin e kanalizimeve te cilat vijne nga procesi i larjes dhe i tharjes ne Pastrimin Kimik. Perpara se keto ujra te shkarkohen ne rrjet, i nenshtrohet procesit te filtrimit kimiko-mekanik.

Masat per emetimet ne ajer

Gjate fazes se funksionimit te ketij aktiviteti nuk do te kemi emetime ne ajer ne mjediset e zhvillimit te ketij aktiviteti. Gjithashtu nuk do te kete as gjenerim te aromave te detergjenteve apo te dezifektanteve duke qene se kemi te bejme me nje teknologji te avancuar dhe hermetikisht te mbyllur.



Gjatë procesit të larjeve dhe tharjes së tekstileve duhet të jetë i hapur sistemi i kondicionimit dhe ventilimit të ajrit me qëllim pastrimin e ajrit nga dezinfektantet që mund të clirohen në ajër në raste aksidentale.

Zhurmat dhe vibrimet

Në mjediset e zhvillimit të këtij aktiviteti do të jenë prezente në interval mjaftë të ulët vibrimet në momentin e proceseve të tharjes kryesisht. Këto emetime janë në norme dhe nuk janë shqetësuese për banorët.

Do të tregohet një kujdes i veçantë për kontrollin periodik të makinerive që bëjnë të mundur lëvizjen, tharjen dhe heqjen e tekstilit për të qenë konform kushteve teknike dhe të sigurojë mbrojtjen sa më të lartë nga zhurmat apo vibrimet që mund të duken shqetësuese.

Mbetjet e prodhuara

Mbetjet e vetme të cilat do të gjenerohen janë ato nga zhvillimi i aktivitetit të përditshëm të punonjësve si kartona apo plastika do të grumbullohen si fillim në vendin e përcaktuar nga drejtuesit dhe më pas do të dergohen në vendin e përcaktuar nga Njësia e qeverisjes vendore. Thëksojmë se nuk do të kemi gjenerime të mbetjeve të rrezikshme.

Mbrojtja nga aksidentet dhe kushtet në punë

Detyrimet e punëdhënësit

Për të shmangur aksidentet në punë, punëdhënësi vetë i ka bërë të ditur punëmarrësve:

- Procesin teknologjik në tërësi dhe specifikat e punës në vendin e punës ku punon secili.
- Pajisjet dhe makineritë që janë në përdorim.
- Mundësitë për aksidente, shkaqet dhe masat për menjanimin e tyre.
- Rregulloret e sigurimit teknik dhe mbrojtjes në punë në Republikën e Shqipërisë, aktet ligjore dhe udhëzimet në zbatim të tyre, lëshuar nga institucionet përgjegjëse.
- Veçoritë e punës në instalimin ku do të punohet, rregullat e sigurimit teknik dhe mbrojtjes në punë për të shmangur aksidentet dhe ruajturi shëndetin e punonjësve që do të punojnë.

Detyrimet e punëmarrësit:

- Të njoh mirë procesin e punës dhe makineritë apo pajisjet që ka në përdorim.
- Të njoh rregullat e sigurimit teknik që lidhen me frontin e punës ku punon.
- Të mbrojnë veten dhe shokët gjatë punës.
- Kur konstatojnë rrezik apo mundësi të ndodhjes së avarive që çojnë në rrezikim të jetës, të dijë çfarë masash duhen marrë për shmangien e rrezikut.
- Të dijë të përdorë mjetet mbrojtëse në punë.
- Të ketë njohuri të mjaftueshme për ndihmën e shpejtë.
- Të mos përdorë pije alkoolike para fillimit të punës dhe gjatë kohës së punës.