



Permbledhje jo teknike per kompleks sherbimesh edhe karburant: aktiviteti: “1.7 Gaz natyror aromatikose GLN, pervec rasteve kur veprimtaria eshte e lidhur me tipin A, ose perzierje e aromave. 1.10 Furnizim me karburant i makinave ne nje stacion te furnizimit me karburant ne zonat urbane”.

te Subjektit Shijaku shpk



Vendndodhja: ARRAMERAS, FUSHE KRUJE, KRUJE, Albania.

Pergatitur nga A Consultant sh.p.k, Mars 2024





Permbajtja

1. PËRSHKRIM I MBULESËS BIMORE TË SIPËRFAQES KU PROPOZOHET TË ZBATOHET PROJEKTI.....	4
a. Hyrje.....	4
a. Ekosistemet, habitatet dhe peisazhet ekzistuese.	18
b. Tokat, kategoria e tokes, gjeologjia dhe gjeomorfologjia.	20
2. INFORMACIONI PËR PRANINË E BURIMEVE UJORE NË SIPËRFAQEN E KËRKUAR NGA PROJEKTI DHE NË AFËRSI TË SAJ;	20
a. Uji, akuiferet.....	20
b. Relievi dhe klima.....	21
3. NJË IDENTIFIKIM I NDIKIMEVE TË MUNDSHME NEGATIVE NË MJEDIS TË PROJEKTIT, PËRFSHIRË NDIKIMET NË BIODIVERSITET, UJË, TOKË DHE AJËR; ...	22
a. Ndikime ne biodeversitet	22
b. Ndikime ne toke.....	22
c. Ndikime ne uje.	23
d. Ndikime ne ajer.	23
e. Fenomene te tjera.	23
4. NJË PËRSHKRIM TË SHKURTËR PËR SHKARKIMET E MUNDSHME NË MJEDIS, TË TILLA SI: UJËRA TË NDOTURA, GAZE DHE PLUHUR, ZHURMË, SI DHE PRODHIMIN E MBETJEVE	24
a. Shkarkimet te ujerave te ndotura.....	24
b. Shkarkimet ne ajer.	24
c. Zhurmat.	25
d. Gjenerimi i mbetjeve.	26
5. INFORMACIONI PËR KOHËZGJATJEN E MUNDSHME TË NDIKIMEVE NEGATIVE TË IDENTIFIKUARA;.....	26
6. TË DHËNA PËR SHTRIRJEN E MUNDSHME HAPËSINORE TË NDIKIMIT NEGATIV NË MJEDIS QË NËNKUPTON DISTANCËN FIZIKE NGA VENDNDODHJA E PROJEKTIT DHE VLERAT E NDIKUARA QË PËRFSHIHEN NË TË;.....	26
7. MUNDËSINË E REHABILITIMIT TË MJEDISIT TË NDIKUAR DHE MUNDËSINË E KTHIMIT TË MJEDISIT TË NDIKUAR TË SIPËRFAQES NË GJENDJEN E MËPARSHME, PËRFSHI EDHE KTHIMIN E TOKËS BUJQËSORE (NË RAST SE PËRDORIMI EKZISTUES ËSHTË I TILLË) DHE KOSTOT FINANCIARE TË PËRAFËRTA PËR REHABILITIMIN;.....	27



8. MASAT E MUNDSHME PËR SHMANGIEN DHE ZBUTJEN E NDIKIMEVE NEGATIVE NË MJEDIS;	28
- Identifikimi i masave zbutese.....	28
d. Permbledhja e masave zbutese	28
e. Vleresimi i efektivitetit te pritshem te masave zbutese.....	31
9. NDIKIMET E MUNDSHME NË MJEDISIN NDËRKUFITAR (NËSE PROJEKTI KA NATYRË TË TILLË);.....	32
10. SIGURIA DHE SHENDETI NE PUNE DHE PERGJEGJSHMERIA SOCIALE E KOMPANISE	32
11. KONKLUZIONE	33



1. PËRSHKRIM I MBULESËS BIMORE TË SIPËRFAQES KU PROPOZOHET TË ZBATOHET PROJEKTI

a. Hyrje

Shijaku shpk lindi si një biznes i vogël familjar që në fillimin e vitin 1993 me aktivitet tregtimin e materialeve të ndërtimit. Duke parë që ritmet e rritjes së aktivitetit ishin më shumë prespektivë dhe me tregues mjaft të kënaqshëm ekonomik financiar për drejtuesit e këtij biznesi, lindi nevoja e themelimit të shoqërisë Shijaku shpk. Aktiviteti kryesor i kompanisë Shijaku Shpk ka qenë tregëtimi i materialeve të ndërtimit dhe mallrave industriale e ushqimore. Orientimi i aktivitetit në tregëtimin e artikujve, për të cilët kërkesa e tregut ka qenë dhe mbetet gjithmonë e madhe, sidomos për vendet në zhvillim si Shqipëria, që ka qenë hovi i suksesit të kompanisë.

Ky sukses që në fillimet e saj, i dha mundësinë kompanisë që në vitin 1996 të nisë tregtinë me vendet e rajonit, kryesisht ato fqinje, në formën e importit të mallrave nga këto vende, si ngarkesave të mallrave me anë të transportit detar nga Italia dhe me anë të transportit tokësor nga Greqia. Subjekti u rregjitruar ne QKR (Qendra e Kombetare e Rregjistrimit) ne vitin 1996. Në vitet 1998 deri në 2002, kompania ka ushtruar aktivitetin tregtar me objekt tregtimin e produkteve: miell, grurë, misër, tulla, tjegulla etj. me vendet e Bashkimit Evropian si Itali, Francë Greqi etj. Pas vitit 2002, duke parë që aktiviteti tregtar kishte arritur nivele të larta dhe ritmet e rritjes së kompanisë ishin të kënaqshme, duke u bazuar tek ideja e kompletimit të zinxhirit të tregimit të produktit, u pa e arsyeshme që të ndërmerrej një investim, që ishte prodhimi në vend i miellit me një investim total prej 7.000.000 euro, ku kompania Shijaku sh.p.k. ishte aksionere me 12.5 % të kuotave. Në kuadër të zhvillimit dhe zgjerimit të aktivitetit në fushën e materialeve të ndërtimit, pasi kishte arritur një



potencial klientele dhe xhiroje të konsiderueshme, kompania arriti në konkluzionin dhe mori vendimin për të investuar në ndërtimin e një fabrike për prodhimin e tullave në Fushë Krujë. Në përputhje me këtë qëllim, së bashku me ortakun e saj, u themelua kompania Milis Brick sh.a. në vitin 2004. Së bashku, kanë ndërtuar fabrikën e parë të tullave private në Shqipëri, investim i cili përfundoi në tetor të vitit 2007. Tendenca për investime të reja, duke qenë se kompania gjeneronte të ardhura na shtyu të mendonim për fusha të reja.

Duke parë ecurinë e suksesshme që “Shijaku” sh.p.k. ka patur 15 vjeçarën e fundit dhe shumëllojshmërinë e investimeve që ajo synon të realizojë, e bën atë me të vërtetë një grup të fuqishëm në tregun shqiptar dhe të pa konkureshëm nga kompani apo grupe tjera që operojnë në treg. Aktualisht “Shijaku” sh.p.k. ushtron aktivitete në fushën e tregtimit të materialeve të ndërtimit. Kompania “Shijaku” sh.p.k. operon me furnitorët më seriozë në tregun Shqiptar, si p.sh. “Fabrika e Çimentos” në Fushë Krujë dhe Fabrikën “Antea Cement”, tek të cilët mund të themi se blejmë rreth 10-20% të prodhimit të tyre vjetor; kompaninë “Kurum Internacional” Sh.a., me të cilët kemi marrëdhënie si klientë dhe furnitorë të kësaj kompanie.

Subjekti ka vendosur të shtoj aktivitetin e tij në fushën e “Furnizim me karburant dhe gas të makinave në një stacion të furnizimit me karburant në zonat urbane, në vendodhjen Arramenas, Fushe Kruje, Durres. Në këto pike furnizimi do të ketë kompleks shtesë kafe, restorant, embeltore, gomisteri edhe parking për klientet.



Ne figurat e meposhtme jepet vendndodhja e aktivitetit.

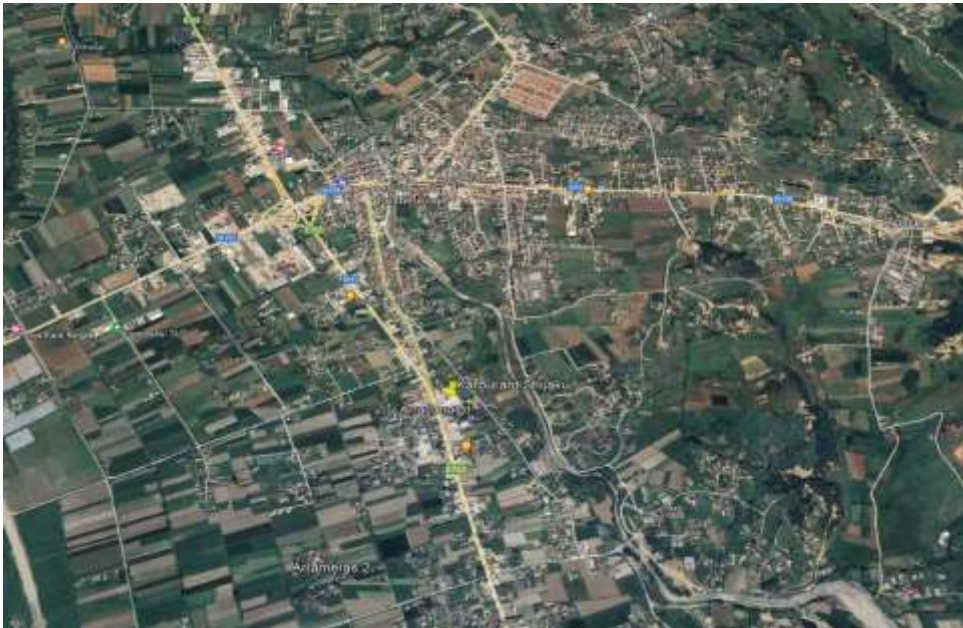


Figura 1. Pamja e larget e subjektit

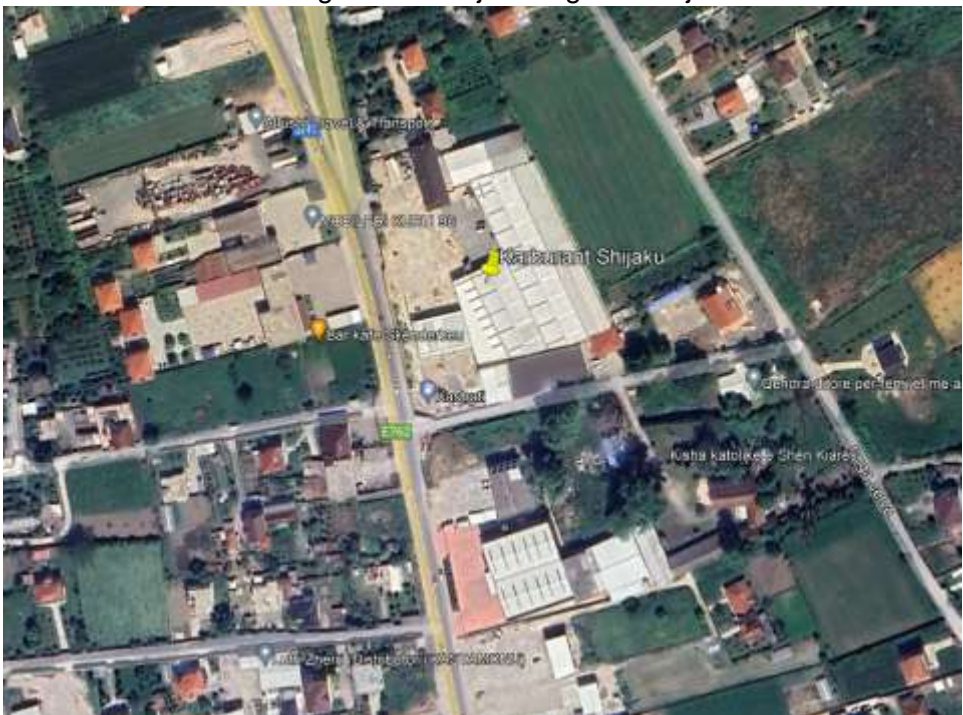


Figura 2 Pamja e afert e subjektit



Mjedisi ku ushtrohet aktiviteti ekonomik eshte ne pronesi te subjektit dhe ka te dhena si me poshte:
kadastrale nr 1042 dhe me numër pasurie 58/1 dhe 58/9, me vendodhje në Fshatin Arrameras, Njesia Administrative Fushe Kruje, Krujë, Bashkia Krujë Qarku Durrës





Kjo perbledhje joteknike e raportit të Vleresimit të Ndikimit në Mjedis (VNM) është hartuar bazuar në udhëzimet dhe legjislacionin në fuqi për mbrojtjen e mjedisit në përgjithësi dhe në veçanti për atë të vleresimit të ndikimit në mjedis. Raporti i VNM-se është përgatitur për të identifikuar ndikimet e mundshme që mund të rezultojnë nga funksionimi i aktivitetit 1.7 Gaz natyror aromatikose GLN, përveç rasteve kur veprimtaria është e lidhur me tipin A, ose perzierje e aromave. 1.10 Furnizim me karburant i makinave në një stacion të furnizimit me karburant në zonat urbane.

Përgatitja e raportit të VNM-se u realizua duke u bazuar nga marrja e informacionit përsor nëpërmjet vizitave në zonën ku do të zhvillohet aktiviteti ekonomik dhe



nepermjet konsultimit te materialeve te publikuara ne kete fushe dhe te dhenave te tjera nga autoritetet shteterore dhe paleve te tjera te interesuara.

Pershkrim i aktivitetit te karburantit edhe kompleks sherbimesh

Objekti ushtron aktivitetin si nje strukture pike tregtimi karburant me pakice , bar kafe restaurant, gomisteri me siperfaqe ndertimi rreth 850 m² dhe nje truall rreth 1500 m², ku furnizmi me karburant behet ne nje strukture konstr.hekuri me 4 vende distributoresh me adres ne Durres, Fushe Kruje, Arrameras, Zona kadastrale 1042, nr.pas.58/1. Ne ambjentin e katit perdhe te komplet struktures jane percaktuar vecmas hapesira per ne sherbim te tregtimit te karburanteve me pakice si dhe hapesira si bar kafe restaurant, gomisteri ,godine administrative personeli me gjithe facilitet e duhura si tualete etj.

Godina apo objekti bar kafe – gomisteri, si dhe hapesira ku operon stafi eshte nje konstruksion me konstruksion hekuri e kombinuar me materiale veshje xhami, alucobond etj , e ndertuar sipas standarteve teknike te ndertimit e plotesuar megjithe infrastrukturen e nevojshme.

Skema teknologjike eshte zgjedhur ne funksion te llojit te karburanteve qe do te tregtohen ,kapacitetit ditor te shitjeve dhe kushteve konkrete te terrenit. Jane parashikuar te depozitohen tre produkte me karkteristika fiziko-mekanike si me poshte:

1. Benzina eshte lende djegese qe perdoret si karburant ne motoret me djegie te brendshme me ndezje te komanduar.Eshte nje perzierje hidrokarburesh, te ciles i shtohenprodukte te tjera djegese ose ndihmese. Ne perberje te saj mesatarisht gjenden :

* 20%-deri 30% hidrokarbure te ngopur me formule C_nH_{2n+2}

*5% hidrokarbure te ngopur ciklike

*30%-45%hidrokarbure jo te ngopur



*30%-45%hidrokarbure jo aromatike,te familjes se benzenit.

Keto produkte jane ne pergjithsi te dala nga distilimi i naftes.

benzine pa plumb 95 ose „Eurokarburant“ (numri i oktanit 95)

o benzine pa plumb 100 (numri i oktanit 100 qe e ben me pak ndotes

o benzine „super“ numri 100 .Ajo nuk permban me plumbpor fosfor per „antitkurrjen“ e valvolave.

Benzina pa plumb 100 eshte me detergjente se benzina 95 dhe paraqitet me korrozive ndaj pjeseve prej kaucuku.Keto dy karburante permbajne sasi te konsiderueshme perberesish aromatike qe jane shume toksike.Duhet te evitohet thithja e avujve te tyre.

Te dhenat kimiko-fizike :

Emertimi : Benzine (hidrokarbur)

Vetite fizike

To shkrirjes < - 60oC

To e avullimit 20 deri 200 oC

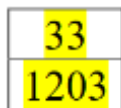
To e vetndezjes afersisht 250 oC

Pika e shkendijes - 40 oC

Kufiri i eksplodimit ne ajer 1.3-7.1 % vol



Rrezikshmeria: Sinjalizim i substancave te rrezikshme – Toksike



Sinjalizim i transportit

2. Gazoil ose nafta eshte emri i karburantit qe perdoret per motoret diesel.Eshte nje karburant qe del nga rafinimi i naftes bruto ne temperature midis 200 oC dhe 350 oCne presion atmosferik.



Perberja e tij eshte 75 % hidrokrabure te ngopur (parafine dhe cikloparafine) dhe 25 % hidrokarbure aromatike (naftaline dhe alkylbenzene). Formula e perfaert per gazoilin e zakonshme eshte $C_{12}H_{23}$ Gjate shume viteve gazoili eshte kategorizuar nga permbajtja e sqfurit ne te : me permbajtje te ulet dhe me permbajtje shume te ulet sqfuri. Per shkak te presioneve te ambientalisteve permbajtja e sqfurit ne gazoil ne Europe eshte ulur nga 500mg/kg ne 1996 , ne 10 mg/kg ne 2009.

Vetite fiziko-kimike :

No EINECS 270-676-1 (identifikimi sipas Standartit Europian)

Gjendja fizike :

To vlimit 170 – 390 oC

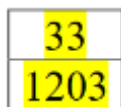
To e vetndezjes afersisht 220 oC

Pika e ndezjes > 55 oC ISO 2719

Kufiri i eksplodimit ne ajer – i poshtmi 0.6 % vol dhe i sipermi 6.5 % vol



Rrezikshmeria: Sinjalizim i substancave te rrezikshme – Toksike



Sinjalizim i transportit

Per depozitim e karburanteve jane parashikuar rezervuar prej celiku me vendosje horizontale,te vendosur nen toke ne nje strukture prej betoni arme.Ne tabanin e tokes vendoset nje shtrese rere,mbi te cilen vendosen rezervuaret,nivelohen dhe me pas mbulohen me rere deri ne nivelin e bokaportave.Mbi te ndertohet struktura e pusetave te kontrollit, dhe mbi te vendoset trupi i pusetes metalike ne shtresen prej betoni dhe ne fund shtrimi me pllaka betoni. Ne bokaportat e rezervuareve jane parashikuar te vendosen te gjitha linjat teknologjike:tubi i furnizimit, ai i thithjes se pompes,matjes se nivelit,tubacioni i ajrimit etj.Materialet e zgjedhura jane te standarteve bashkekohore dhe plotesojne te gjitha normat e parrezikshmerise dhe sigurise ne pune.Tubat qe do te perdoren jane parashikuar prej celiku te zinguar pa tegel.



Para se te vnedosen ne grope rezervuaret duhet te mbushen me uje dhe te verifikohen per ndonje rrjedhje apo deformim. Me pas lyhet me boje antiruxho nje dore dhe me boje bituminoze dy duar.

Sheshi ku do te vendosen distributoret eshte i mbuluar me tende me konstruksion metalik. Eshte parashikuar te vensosen 4 distributore per karburante te ndryshme. Pozicioni i distributoreve, distanca me aksin e rruges eshte parashikuar qe te plotesoje kerkesat e Rregullores se Shfrytezimit dhe te Rregullores se Qarkullimit Rrugor. Jane vendosur tabela e reklames dhe tabela te tjera qe lejojne afrimin dhe hyrje daljet ne objekt.

Impianti i furnizimit me GLN

Gazi i lenget ,shkurt GLN,eshte nje perzierje hidrokarburesh nder te cilet kryesoret jane propani dhe butani.

Keto dy gaze kthehen ne gjendje te lenget ,pasi jane vene nen presione jo shume te lartadhe ne temperature te ulet.Te kthyer ne gjendje te lenget keto gaze jane lehtesisht te transportueshme, duke perdurur pajisje te posacme nen presion(autocisternat).

Gazi i lenget GLN,depozitohet ne ene te posacme (rezervuare ose bombola), te ndertuara posacerisht per tu instaluar lehtesisht dhe me nje impakt ambiental minimal.Gama e zgjidhjeve eshte shume e gjere dhe shkon nga rezervuaret mbitokesore horizontale deri tek rezervuaret nentokesore me veshje polietileni. Gazi i lenget nuk ben tym, nga djegia e tij nuk clirohen mbetje qe ndotin ambjentin.



KARAKTERISTIKAT	PROPAN KOMERCIAL
Formula kimike Gjendja fizike ne kondita normale (760 mm Hg,presioni atm, . 15 °C temperatura e ambjentit)	C3H8 I gazte
Masa Volumetrike Ne gjendje te lenget ne 15 °C Ne gjendje te gazte ne 15 °C deri 1013 bar.	0.51 kg/dm ³ 1.87 Kg/m ³
Kufiri i ndezjes ne ajer I poshtmi I sipermi	2.4 % 9.3 %
Temperatura e vetndezjes ne ajer	515 °C
Shpejtesia e perhapjes se flakes (ne cm /sek)	32
Temperatura maksimale e ndezjes ne ajer	1920 °C
Nga 1 lt GLN merret afersisht	270 lt gaz ne presion atm.
Nga 1 Kg GLN merret afersisht	535 lt gaz ne presion atm

- Impianti per furnizim me gaz GLN te automjeteve' parashikon furnizimin e automjeteve me gaz te lengezuar te naftes (GLN) prane stacionit te furnizmit me karburante.Projekti paraqet vendosjen e nje rezervuari te GLN te vecante me kapacitet 5000 litra mbitokesor se bashku me pajisjet perkatese ne nje skit monoblok te paramontuar dhe lehtesisht te transportueshem, ne nje vend te paracaktuar ne objekt. Rezervuari nepermjet nje elektropompe shumeshkalleshe per GLN dergon gazin ne distributorin e vendosur ne sheshin e stacionit. Ne perberje te implantit jane sistemet e pajisjeve dhe aparaturreve te cilat vendosen sipas nje menyre grafike specifike.Materialet e zgjedhura jane bashkohore dhe plotesojne te gjitha normat e parrezikshmerise dhe sigurise ne pune.
- Furnizimi i rezervuarit me GLN do te behet nepermjet autoboteve nga pika e shkarkimit te tyre. Lidhja me autobotin do te behet metubo fleksibel te pajisur me valvolat perkatese, si dhe me pince dhe percjelles bakri per mbrojtjen nga shkarkimet hidrostatike.
- Furnizmi i automjeteve me GLN do te behet me ane te distributorit elektronik me dy dalje. Ne linjen e mbushjes eshte vendosur nje elektropompe me



kapacitet 195lt/min me prevalence 120 m. Pompa eshte e pajisur me manometrin, valovolen e sigurise si dhe nje valvol diferenciale per shkarkimin e presionit te tepert nga linjat .Tubacionet prej celiku jane pa tegel,thithja DN50,ndersa dergimi DN32,per presion PN40.

Mbrotja nga zjarri

Subjekti per mbrotjen nga zjarri eshte parashikuar qe tek stacioni karburantit te vendosen fiksa me rrote 50 kg me pluhur ABC 40%, 2 cope dhe 2 me shkume . Gjithashu do te vendosen dhe fikesa me pluhur portative me kapacitet 6 -9 litra si per ambjentin e Bar-Kafese ashtu dhe per ambjentin e pikes se karburanteve,sipas planimetrise perkatese.Nje fikese me rrote do te vendoset dhe tek pika e furnizimit me gaz GLN.Konfigurimi i stacionit eshte bere qe te lejoje rruge te lire kalimi ne dy anet dhe levizshmeri te mire brenda stacionit.Gjithashtu eshte parashikuar te vendoset dhe nje hidrant me uje ,me tub najloni UNI DN 45 tek gomisteria Sasia e nevojshme e ujit per hidrantin eshte 120 lit/min ne presion 3-4 bar. Ne stacion do te vendosen tabela ndaluese dhe mjete te tjera parlajmeruese per rrezik zjarri.

Ne teresi ,duke marre ne konsiderate edhe karkarakteristikat e nderteses si dhe destinacionin,ne zbatim te normave te “mbrojtjes aktive“ nga zjarri jane perdorur substanca shuarese si me poshte;

- Sistem i mbrotjes nga zjarri me uje , me hidrant
- Shuares portabel ne te gjitha pozicionet e treguara ne projek

Evakuimi

Ne te tilla ambjente si dalje per evakuimin e detyruar te njerezve te pranishem ne rast zjarri jane: hapesirat e dyerve te veçanta. Gjeresia e hapesirave te daljeve evakuese duhet te jene nga 150 deri ne 200 cm. Ndersa si rruge evakuese per largimin e detyruar te njerezve ne rast zjarri, nga vendi ku ndodhen ne ate moment, ne drejtim te daljeve evakuese, jane: hapesirat ne brendesi , koridoret e perbashketa



dhe shkallet ne zbritje per ne katin perdhe. Eshte e domosdoshme qe ne krah te kundert te deres ekzistuese te behet nje dere tjeter evakuese.

Ne keto kushte dhe per keto arsye, jeta e njerezve te pranishem ne vendin e zjarrit apo ne afersi te tij do te jete e rrezikuar nga temperaturat e larta, nga ulja e perqindjes se oksigjenit, nga humbja e shikimit, nga asfiksia e ajrit te nxehur dhe nga toksikimi. Rreziku per jeten e njerezve eshte teper serioz dhe fatal pas 5-6 minutash nga koha e lindjes se zjarrit. Per keto arsye braktisja e detyruar e nderteses nga njerezit e pranishem duhet te realizohet brenda kesaj kohe.

Ne objekt:

- Daljet evakuese, per njerezit jane dyert e ambienteve te vecanta dhe dalja jashte nderteses;
- Rruget evakuese, jane hapësirat ne dysheme.

Rruget dhe daljet evakuese duhet te jene:

- Te shperndara ne menyre te atille qe personat e pranishem te mund te largohen me rregull
- Jane lehtesisht te dukshme dhe te arritshme nga te gjithë
- Daljet evakuese hapen ne drejtim te shpernguljes
- Jane te dimensionuara ne funksion te numrit maksimal te personave te pranishem
- Nuk ka pengesa per levizjen normale
- Ambientet, koridoret dhe shkallet nuk jane te shtruara me materiale te rreshqitshme
- Ne rruget e evakuimit nuk jane vendosur pasqyra qe mund te shkaktojne ç'orinetim gjate levizjes

Po keshtu gjatesia e rrugeve te evakuimit, largesia nga vendi me i afert i ndidhjes se personave brenda ne nje ambient te katit, deri te dalja evakuese me e afert nga ky ambient (etapa e pare e evakuimit), distance qe eshte maksimumi 40 m, eshte ne çdo rast me e vogel se largesia maksimale e lejuar nga norma. Duke krahasuar kerkesat normative per evakuimin e detyruar te njerezve ne rast zjarri dhe zgjidhjen



qe i eshte dhene ketij problemi ne objekt, mund te konkludojme se problemi i evakuimit te detyruar te njerezve eshte i zgjidhur drejt.

Kjo pasi:

1. Distanca faktike me e madhe nga çdo vend qendrimi i mundshem I njeriut deri te dalja evakuese me e afert nuk e kalon gjatesine e normuar te rrugeve evakuese;
2. Gjeresia shumare e daljeve evakuese dhe e shkalleve e zbatuar ne objekt eshte me e madhe se gjeresia qe kerkon norma.

Subjekti ka ngritur sistem te MKZ te sigurise edhe shendetit ne pune duke i pergatitur projektet teknik me ekspert te licensuar. Detajet do te jepen ne kerkesen per lejen e mjedisit.

Disa skica te pamjes se fasades edhe pjese te punimeve per vendosjen e depozitave edhe pompave jepen me poshte:



Figura. Skice e pergjithshme e vendosjes se kompleksit



Figure. Fasada



Figure. Punimet e ndertimit ne proces



a. Ekosistemet, habitatet dhe peisazhet ekzistuese.

Zona ku ushtron aktivitetin kompania, është toke e zhveshur nga bimesia dhe kryesisht e mbuluar me barishte, me një peisazh të zakonshëm dhe nuk gëzon ndonjë status të veçantë mbrojtjeje për sa i përket flores, faunes dhe habitateve të ndryshme. Ky vend është i njohur si një zonë industriale ku përreth subjektit ushtrojnë aktivitetet e tyre ekonomike dhe subjekte të tjera.

Zona Gjeografike: Qarku i Durrësit ka një popullsi prej 277.450 banorë. Ai përbëhet nga tre bashki. Bashkia Durrës Shijak dhe Krujë. Qyteti i Durrësit është qyteti më i rëndësishëm në Qark, i cili është edhe qendra e Prefekturës dhe e Qarkut Durrës.

Bashkia Krujë përbëhet nga keto njësi administrative kryesore Krujë, Fushë – Krujë, Bubq, Nikël, Thumanë dhe Cudhi. Zona ku është projekti i subjektit të Shijakut ndodhet në Arramenas, Fushe Krujë. Kjo zonë gjendet në Njesinë Administrative të Fushekrujes e cila përbëhet nga Qyteti Fushë Krujë, Fshatrat; Fushë Krujë, Arrameras 1, Luz 1, Hasan, Larushk 1, Halil, Zgërdhesh, Zallë, Luze 2, Larushke 2, Arrameras. Zona përreth është një zonë industriale e cila shtrihet në buze të autostradës Tirane-Lezhe, dhe kryesisht ka bimë karakteristike të zonës si dhe bimë dekoruese. Për sa i përket ekosistemeve dhe habitateve ato shtrihen në disa zona pyjore dhe me shkurre.

Flora dhe fauna

Qyteti i Fushë Krujës shtrihet në luginën e lumit Ishëm në një lartësi 30m mbi nivelin e detit. Në një distancë jo më të madhe se 2 km prej qytetit në Lindje janë kodrat e Krastës dhe pas tyre vargmalit Skënderbeut. Qyteti shtrihet tërësisht në një situatë fushore që në pjesën më të ulët në Perëndim është 23 m mbi nivelin e detit dhe në pjesën më të lartë në Lindje 34 m, duke pasur një pjerrësi 1 % ose 0.6 °. Në një distancë 4.5 km në Perëndim të qytetit gjendet brezi i kodrave kepi Rodonit – Vorë, që ndajnë luginën e lumit Ishëm me luginën e lumit Erzen.

Një mori elementësh, si: larmia e formave të relievit me kodra të buta dhe faqe të pjerrëta malesh, bimesia që varion nga tokat e punuara të fushave, makjet mesdhetare në kodrat e ulëta dhe pyjet e dushqëve, ullishteve apo më lart drurët halorë, pasuria e ujërave sipërfaqësore, një qiell i pastër në pjesën më të madhe të vitit, që lejon një shikueshmëri të lartë etj, i japin territorit përreth qytetit një vlerë të veçantë peisazhistike. Klima mesdhetare dhe territori përreth ofrojnë kushtet e



përshtatshme për zhvillimin e frutikulturës dhe në veçanti të ullinjve dhe vreshtave. Ullishtet janë pjesë e identitetit mesdhetar të qytetit si dhe gjithë qyteteve të ultësirës perendimore të vendit. Pasuritë e ujërave sipërfaqësorë. Territori ka një pasuri hidrike të ujërave sipërfaqësorë me lumenj dhe liqene. Këto liqene kryesisht artificialë janë prej vitesh pjesë e ekosistemit dhe kanë diversifikuar florën dhe faunën nëpërmjet llojeve të peshqve dhe bimëve të kultivuara në to.

Nga pikëpamja floristike, speciet mbizoteruese janë si më poshtë: *Ficus sp.*, *Rubus sp.*, *Platanus orientalis*, *Cornus mas*, *Arundo donax*, *Tamus communis*, *Smilax aspera*, *Ulmus parvifolia*, *Hedera helix*, *Juglans regia*, *Corylus avellan*, *Arundo donax*, *Populus nigra*, *Populus alba*, *Rubus sp.*, *Inula viscosa*, *Salix sp.*, *Typha latifolia*, *Populus nigra*, *Populus alba*, *Salix sp.*

Zona në të cilën ndodhet subjekti sipas topografisë së relievit bën pjesë në zonën e pyjeve dhe e shkurreve mesdhetare e cila shtrihet deri në lartësitë 300-600 m mbi nivelin e detit. Këto janë shoqërime bimore të tipit të makies, përherëtëblera, si mare (*Arbutus unedo*), shqopë (*Erica arborea*), mërsinë (*Myrtus communis*), mrete (*Phyllirea latifolia*), shkozë e zezë (*Carpinus orientalis*), Akacia (*Robinia pseudoacacia*), Plepi (*Populus sp.*), fshikëkarthë (*Colutea arborescens*), dafinë (*Laurus nobilis*), Manaferra (*Rubus fruticosus*), Manaferra egër (*Rubus fruticosus*), Ashja (*Ilex aquifolium*), Gjineshtra (*Spartium junceum*), etj

Përveç bimësisë pyjore që zë vend të rëndësishëm në bimësinë e rrethit, po kaq të shpeshta janë edhe kulturat buqesore të përfaqësuar nga: gruri, misri, fasulja, ulliri, lule dielli, të cilat përhapjen me të madhe e kanë në zonën pergjate Fushe-Krujes. Pothuajse në të gjithë rrethin kultivohen perime si: speci, domatja, kastravec, bizelja, etj., dhe agrumet (portokalli, limoni) të cilat prodhohen me shume pergjate tokave buqesore.

Në zonën e studiuar nuk ka ndonjë lloj ose specie flore apo faune që mbrohet me status të veçantë. Sipas përditësimeve të Unionit ndërkombetar për Ruajtjen e Natyrës (IUCN), 109 lloje kafshësh të grupeve të ndryshme taksonomike janë konsideruar si të kërcenuara, por përsa i përket faunës së Kamzës zona paraqet specie tipike të zonave rurale.

Ndër insektet që takohen në zonë përmendim: i. Rendi Odonata: *Sympetrum sanguineum* ii. Rendi Orthoptera: *Gryllulus frontalis*, *Calliptamus italicus*, *Locusta migratoria* iii. Rendi Coleoptera: *Scarabaeus sacer*, *Calosoma sycophanta*, *Gyrinus notator*, *Anomala vitis*, *Oxythorea funesta*, *Cetonia aurata*, *Lampyris noctiluca*, *Coccinella septempunctata* iv. Rendi Lepidoptera: *Iphiclides podalirius*, *Papilio machaon*, *Aporia crataegi*, *Pieris brassicae*, *Colias crocea*, *Gonepteryx Cleopatra*, *Maniola jurtina*, *Melanargia galathea*, *Cynthia cardui* v. Rendi Neuroptera: *Libelloides ottomanus*, *Mantis religiosa* Herpetofauna (Amfibet dhe Reptilet) Llojshmëria e amfibëve është relativisht e ulët edhe për reptilet siç është pothuajse njëjtë, me pak lloje të pranishme. Llojet kryesore të amfibeve të pranishme në zonë janë: *Bombina variegata*, *Bufo bufo*, *Bufo viridis*, *Rana balcanica*, etc. Llojet kryesore të gjitarëve të pranishëm janë: *Erinaceus concolor*,



Talpa caeca, Crocidura leucodon, Mus musculus, Mus spicilegu, Rattus norvegicus, etj.

Pjesa me e madhe e shpendeve te hasur ne kete territori jane dimerues dhe shtegetare, lloje qe preken me pak nga shqetesimi apo nderhyrje te tjera humane. Shpendet e perhershem dhe ata folezues te mirefillte jane dhe me te rralle. Shpendet e takuar i perkasin mjediseve te tipit te shkurretave, toka bujqesore te punuara apo te braktisura dhe qendrave te banuara. Nder ta me te zakonshem jane harabeloret me perfaqesues bilbithat e trishtilat. Ne tokat bujqesore hasen me shpesh laureshat, bishtlekundesat, etj.

b. Tokat, kategoria e tokes, gjeologjia dhe gjeomorfologjia.

Siperfaqja qe do te shfrytezohet eshte zone fushore, terreni eshte i sheshte ku mungon tektonika. Keshtu nuk do te kemi ndryshim te konfiguracionit te zones dhe siperfaqes qe do te perdoret per ndertimin e objektit. Pejsazhi do te jete afersisht i njejte me ate ekzistues.

2. INFORMACIONI PËR PRANINË E BURIMEVE UJORE NË SIPËRFAQEN E KËRKUAR NGA PROJEKTI DHE NË AFËRSI TË SAJ;

a. **Uji, akuiferet**

Territoret e bashkisë së Krujes bëjnë pjesë në pellgun ujëmbledhës të lumenjve Ishëm, Zeze dhe në pellgun ujëmbledhës të detit Adriatik. Kurrizi kodrinor Rodon-Erzen shërben si kufi ndarës i pellgjeve ujëmbledhëse të lumenjve të mësipërm.

Pjesë të caktuara të fushës së Rinasit dhe ne drejtim te Lezhës, të cilat kanë pjerrësi të vogël nga niveli i detit, i derdhin ujërat ne kanalet kulluese, lumin Zeze dhe Ishem ose direkt në detin Adriatik. Rrjeti hidrografik sipërfaqësor përfaqësohet nga deti Adriatik, lumenjtë (Zeze dhe Ishëm), përrenjtë, prroskat, objektet ujore artificiale si: ujëmbledhësit dhe kanalet kullues të ndërtuar para viteve '90. Territoret e bashkisë së Krujes kanë shtrirje të konsiderueshme të ujërave nëntokësore. Ujërat nëntokësore gjenden shumë pranë sipërfaqes së tokës. Cilësia e ujërave nëntokësore nuk është e mirë për të furnizuar banorët me ujë të pijshëm. Ushtrimi i aktivitetit te propozuar nga subjekti nuk ndikon ne ujerat siperfaqesore dhe nentokesore te zones.



Ne zonen ku eshte ndertuar objekti ku do vendoset aktivitetine verilindje ne distance 50 m kalon lumi Zeze. Ne jug-perendim te objektit ne distance 1,400 m kalon lumi i Ishmit. Ne afersi te objektit kalojne kanal kulluese qe mbledhin ujerat e fushes dhe perfundojne ne lumin Ishem. Keto trupa uJOR nuk nderveprojne me objektin ne fjale Ushtrimi i aktivitetit nuk ndikon ne ujerat siperfaqesore dhe nentokesore te zones.

b. Relievi dhe klima

Duke iu referuar ndarjes klimatike të Shqipërisë kjo zonë bën pjesë në nënzonën mesdhetare fushore qendrore dhe në nënzonën mesdhetare kodrinore qendrore (Vako, 2014). Sipas përcaktimit që bëhet në Hartën e Zonave Klimatike të Shqipërisë të përpiluar nga Instituti Hidrometeorologjik, i gjithë territori i bashkisë së Kamzës ka një klimë tipike mesdhetare, me dimër të butë dhe verë të nxehtë. Karakteristikë për stinën e dimrit janë shirat, të cilët në mjaft raste janë të dendura. Në shumicën e vendit një pjesë e reshjeve ndodh edhe gjatë vjeshtës së vonë dhe në prag të pranverës. Një tipar i dallueshëm i klimës së këtij territori është se aty përfshihen pothuajse të gjitha llojet e klimave të Shqipërisë, nga ajo mesdhetare fushore, deri tek ajo mesdhetare malore. Temperaturat mesatare vjetore luhaten nga 5,8 0 C në 15,10 C. Temperaturat maksimale absolute kanë arritur në 41,5 ndërsa ato minimale absolute në -10,50.



	Janar	Shkurt	Mars	Prill	Maj	Qershor	Korrik	Gusht	Shtator	Tetor	Nentor	Dhjetor
Temperatura mesatare(°C)	8.1	9	10.9	14	18.1	21.8	23.8	23.9	21.2	17.2	13	9.9
Temperatura minimale (°C)	4.8	5.6	6.9	9.7	13.6	17.2	19	19	16.5	13	9.5	6.5
Temperatur maksimale (°C)	11.4	12.5	14.9	18.3	22.6	26.5	28.7	28.8	26	21.4	16.6	13.3
Temperatura mesatare(°F)	46.6	48.2	51.6	57.2	64.6	71.2	74.8	75.0	70.2	63.0	55.4	49.8
Temperatura minimale (°F)	40.6	42.1	44.4	49.5	56.5	63.0	66.2	66.2	61.7	55.4	49.1	43.7
Temperatura maksimale (°F)	52.5	54.5	58.8	64.9	72.7	79.7	83.7	83.8	78.8	70.5	61.9	55.9
Rreshje / Shi (mm)	132	107	99	81	68	41	26	36	71	112	160	131

2. Figura 3. Te dhenat e klimes.

3. NJË IDENTIFIKIM I NDIKIMEVE TË MUNDSHME NEGATIVE NË MJEDIS TË PROJEKTIT, PËRFSHIRË NDIKIMET NË BIODIVERSITET, UJË, TOKË DHE AJËR;

Nga aktiviteti i propozuar nuk pritet te kete ndikime te qenesishme ne aspekte te ndryshme te mjedisit dhe zones ne fjale me perjashtim te zenies se tokes. Shkalla dhe perhapja e tyre do te pershkruhet me poshte.

a. Ndikime ne biodeversitet

Nga zhvillimi i aktivitetit nuk pritet te kete ndikime te qenesishme ne biodivetsitetin e zones. Zona eshte e miratuar me leje ndertimi nga Bashkia Kruje per kompleks sherbimesh...

b. Ndikime ne toke.

Aktualisht toka eshte e zone me objektin qe eshte miratuar per kompleks sherbimesh. Nuk ak zene shtese toke gjate funksionit te ektij aktiviteti. Ndikimi me i madh ne toke i ketij projekti ka qene gjate fazes se ndertimit te objektit duke shkaktuar zenie te siperfaqes se tokes nga ndertimi i mjediseve qe do te funksionoj



aktiviteti. Ushtrimi i ketij aktiviteti nuk gjeneron mbetje teknologjike te demshme qe mund te ndikojne ne cilesine e tokes. Edhe para 10 vitesh kjo zone ka qene karburan edhe i njejti aktivitet do te zhvillohet.

c. Ndikime ne uje.

Gjate fazes se funksionimit nuk pritet te kete shkarkime ne uje nga aktiviteti ekonomik. Nuk do te kete shkarkime te lendeve ndotese ne uje. Proceset teknologjike te ketij aktiviteti perdorin ujin por nuk pritet te kete shkarkime te lengeta te rrezikshme industriale, pasi uji perdoret per pastrimin e mjediseve perreth karburantit, pjesa tjeter e ujit perdoret qellime higjienike dhe per higjienen dhe wc te punonjesve.

d. Ndikime ne ajer.

Gjate fazes se funksionimit nuk pritet te kete ndikime te genesishme ne ajer. Shkarkimet kryesore jane pluhur nga shkarkimi i materialeve te ndertimit ne terren, si dhe gazet e diegies (NO_x, SO₂, CO₂) nga mjetet qe do ndalojne per tu furnizuar ose pushuar. Gjate aktivitetit shkarkimet kryesore ne ajer do te jene shkarkimet e nga burime te shperndara automjetet.

e. Fenomene te tjera.

Vibracioni, nxehtesia, radiacioni, ndricimi verbues etj, nuk jane te pranishem gjate zhvillimit te ketij aktiviteti. Nuk aplikohet.



4. NJË PËRSHKRIM TË SHKURTËR PËR SHKARKIMET E MUNDSHME NË MJEDIS, TË TILLA SI: UJËRA TË NDOTURA, GAZE DHE PLUHUR, ZHURMË, SI DHE PRODHIMIN E MBETJEVE

a. Shkarkimet te ujerave te ndotura.

Gjate fazes se funksionimit nuk pritet te kete shkarkime ne uje nga karburanti dhe kompleks sherbimesh. Gjate aktivitetit nuk shkarkohen ujera te ndotura, pjesa tjetere e ujit perdoret qellime higjienike te brendshme per higjienen e punonjesve.

Tabela nr.2 Evidentimi i ujerave te ndotura

Pyetje	PO	JO	Nqs PO shkruaj (Tipin, sasine & burimin)
A ka shkarkime te ujerave te ndotura?		Jo	
A ka ujera te ndotura me natyre toksike?		X	
A behen shkarkime ne rrjetin e kanalizimeve?		X	Per tualet dhe higjene personale te punonjesve do te kete shkarkohen ne gropa septike
A behen shkarkime ne siperfaqet ujore?	Po		Ujerat e pastrimit te territorit te subjektit.
Jepni sasine e ujerave te ndotura (m ³ / dite)		X	1 m ³ ne dite per qellime higjene dhe perdorimin e tualeteve.

b. Shkarkimet ne ajer.

Gjate fazes se funksionimit nuk pritet te kete ndikime te genesishme ne ajer. Shkarkimet kryesore jane gazet e diegies (NO_x, SO₂, CO₂) nga mjetet qe furnizohen me karburant.

Gjate aktivitetit ekonomik shkarkimet kryesore ne ajer do te jene shkarkimet nga burime te shperndara.

Tabela nr.3 Evidentimi i shkarkimeve ne ajer

Pyetje	PO	JO	Nqs PO shkruaj (Tipin, sasine & burimin)
--------	----	----	---



A ka shkarkime ne ajer (nga oxhaqet) ?	Po	jo	
A ka shkarkime nga burime te shperndara?	Po		Gaze te diegies (NOx, SO2, CO2) qe clirohen nga automjetet gjate furnizimit me karburant.
A ka erera te keqija?	Po		Vetem era e karburantit gjate furnizimit, por qe eshte minimale edhe pa rrezik

c. Zhurmat.

Gjate funksionimit ka zhurma gjate ardhjes se mjeteve per tu furnizuar me karburant ne piken e shitjes. Gjate aktivitetit nuk do te krijohen zhurma shqetesuese pertej

Tabela 4. Zhurmat gjate aktivitetit

Pyetje	PO	JO	Nqs PO shkruaj (Tipin, sasine & burimin)
A gjenerohen zhurma?	Po		Zhurmat do te vijne nga qarkullimi i mjeteve qe furnizohen me karburant. Edhe nga pajisjet per nderrimin e gomave
A gjenerohen vibracione?		Jo	



d. Gjenerimi i mbetjeve.

Ushtrimi i ketij aktiviteti nuk gjeneron mbetje teknologjike te demshme qe mund te ndikojne ne cilesine e tokes. Mund te krijohen mbetje gomash te perdorura, dhe mbetje te ngjashme me ato urbane qe gjenerohen kryesisht nga konsumi i ushqimit te punonjesve.

Tabela 5. Mbetjet e ngurta

Pyetje	PO	JO	Nqs PO shkruaj (Tipin, sasine & burimin)
A gjenerohen mbetje te ngurta?	Po		Mbetje te ngjashme me ato urbane rreth deri 50 kg/dite Mbetje gomash te perdorura
A gjenerohen mbetje te ngurta te rrezikshme?		Jo	
Te asgjesuara ne territorin e impiant/instali mit?		Jo	-

5. INFORMACIONI PËR KOHËZGJATJEN E MUNDSHME TË NDIKIMEVE NEGATIVE TË IDENTIFIKUARA;

Aktiviteti i kompleks sherbimesh edhe te karburantit eshte nje aktvitet qe do funksionoj. Edhe gjate kohes qe ka qene karburant nuk jane identifikuar ndikime negative te mundshme.

6. TË DHËNA PËR SHTRIRJEN E MUNDSHME HAPËSINORE TË NDIKIMIT NEGATIV NË MJEDIS QË NËNKUPTON DISTANCËN FIZIKE NGA



VENDNDODHJA E PROJEKTIT DHE VLERAT E NDIKUARA QË PËRFSHIHEN NË TË;

Ndikimet e mundshme që mund të rezultojnë nga ky aktivitet janë të karakterit lokal dhe nuk shtrihen në zona të tjera përreth aktivitetit. Nga funksionimi i aktivitetit nuk pritet të ketë ndikime të qenesishme që mund të përhapen në kohë dhe në hapësirë në zonën përreth. Zhvillimi i aktivitetit nuk sjell ndikime të mundshme hapësinore, të cilat mund të nënkuptohen në distancën fizike nga vendndodhja e projektit.

7. MUNDËSINË E REHABILITIMIT TË MJEDISIT TË NDIKUAR DHE MUNDËSINË E KTHIMIT TË MJEDISIT TË NDIKUAR TË SIPËRFAQES NË GJENDJEN E MËPARSHME, PËRFSHI EDHE KTHIMIN E TOKËS BUJQËSORE (NË RAST SE PËRDORIMI EKZISTUES ËSHTË I TILLË) DHE KOSTOT FINANCIARE TË PËRAFËRTA PËR REHABILITIMIN;

Meqenëse i gjithë aktiviteti do të zhvillohet në brendësi dhe sipërfaqe aktuale të pronës që disponon subjekti, në përfundim të funksionimit të këtij aktiviteti për të rehabilituar këto sipërfaqe subjekti do të kryej:

- largimin e makinerive dhe pajisjeve;
- largimin e depozitave
- largimin e çdo mbetje dhe materiali;
- largimin e platformave prej betoni apo çdo materiali tjetër, mbetje ndertimi apo hekuri nga vendet ku ka patur ndërhyrje në objekt;
- kthimin e objektit në gjendjen përpara fillimit të aktivitetit.

Subjekti do të kryej ndryshimet dhe modifikimet e duhura të objektit.

Në rast se do të prishet objekti ose do të behet i papërdorshëm subjekti duhet ta kthejë territorin në përputhje me natyrën e zonës përreth ose në gjendjen e mëparshme. Në këtë rast një ndër masat kryesore të rehabilitimit mjedisor është mbjellja e barit ose pyllëzimet. Mbjellja e barit është një aktivitet i thjeshtë ndërsa



mbjellja e bimeve dhe pyllezimi ka nevoj per vendosje kriteresh dhe pecaktim te llojeve qe do perdoren per pyllezim. Nje permbledhje e kostove te pergjithseshme te kthimit te teritorit ne gjendjen e meparshme jepet ne tablen e meposhteme:

Tabela 6. Kosto te detajuar te mbjelljes se bimeve

Nr.	Procesi i punes	Vlefte
1	Largim pajisjeve dhe depozitash	200,000
2	Prishje e objektit	100,000
3	Largim mbetjesh te objektit	100,000
4	Mbjellje bari dhe pyllezim per ha	300,000
	Shuma totale	700,000

8. MASAT E MUNDSHME PËR SHMANGIEN DHE ZBUTJEN E NDIKIMEVE NEGATIVE NË MJEDIS;

Per minimizimin e ndikimeve ne mjedis gjate fazes se funksionimit kompania ka pergatitur dhe do te implementoj Planin e Menaxhimit Mjedisor (PMM). Te gjitha aktiviteti do te realizohen ne perputhje me kete plan.

- Identifikimi i masave zbutese.

Gjate fazes se funksionimit nuk jane identifikuar ndikime te genesishme.

d. Permbledhja e masave zbutese

Zhvillimi i aktivitetit nuk pritet te kete ndikime ne mjedis duke qene se eshte nje aktiivtet qe ka vite qe funksionon.



Tabela 7. Permbledhje e ndikimeve dhe masave zbutese

Nr	Faza	Ndikimi	Masa zbutese te propozuara	Ndikimi qe ngelet	Kostot e masave	Pergjegjesia
1	Funksionim	Ndikimi ne peisazh	Subjekti ushtron aktivitetin ne nje zone industriale	Jo	Perfshihet ne kostot e funksionimit	Shijaku shpk
2	Funksionim	Zhurma Zhurmat kryesisht do te jene nga automjete qe vijne te furnizohen ne piken e shitjes	Nuk pritet te kete nivel te larte te zhurmave	Jo	Perfshihet ne kostot e funksionimit	Shijaku shpk
3	Funksionim	Cilesia e ujerave siperfaqesore dhe nentokesore	Ujerat mblidhen ne gropa dekantimi	Subjekti do te monitoroj cdo tre muaj parametra te tilla si pH, Lendet ne CE, BOD5, COD, Nitrati total, Fosfori total.	Perfshihet ne kostot e funksionimit	Shijaku shpk
4	Funksionim	Ndryshimi i habitateve Nga ky aktivitet nuk parashikohen te kete ndikime ne ndryshimin e habitateve.	Subjekti ka vite qe ushtron aktivitetin ekonomik ne te njejten vendndodhje	Jo	Nuk aplikohet	Shijaku shpk
5	Funksionim	Mbetjet Mbetjet e gjeneruara nga aktiviteti jane mbetje te ngjashme me ato urbane.	Mbetje te ngjashme me ato urbane depozitohen rregullisht ne kazanet e percaktuara nga Pushteti Vendor.	Pergatitet dhe zbatohet plan i manaxhimit te mbetjeve	Perfshihet ne kostot e funksionimit	Shijaku shpk



		Mbetje gomash	Merren nga subjekte te licensuara			
6	Funksionim	Shendeti dhe siguria ne pune Ceshtje te lidhura me sigurine dhe shendetin mund te jene: Aksidente ne pune	Gjithandej ne vendet e punes jane vendosur tabela te sinjalizimit per kujdesin ne pune. Sipas rastit do ndertohen rrethimet dhe kufizimet e nevojshme per zonat ne rrezik.	Subjektit ka sistem per sigurine dhe shendetin ne pune	Kosto e parashikura ne kostot e funksionimit.	Shijaku shpk
7	Funksionim	Ajeri Do te realizohen monitorime jo te vazhduara ne vijimesi	Do te monitorohet subjekti	Do te monitorohen rregullisht: Pluherat dhe PM10 cdo 6 muaj; Gazet e diegies cdo 6 muaj	Kosto e parashikura ne kostot e funksionimit.	Shijaku shpk

e. Vleresimi i efektivitetit te pritshem te masave zbutese.

Realizimi i objektivave dhe i treguesve te pritshem te parashikuar ne projekt varet nga respektimi i te gjithe treguesve te siperpermendur. Kontrolli i monitorimit te kushteve te punes dhe ambientit rrethues, do te coje ne mirefunksionimin e aktivitetit.

Tabela 8: program te monitorimit mjedisor dhe te sigurise dhe shendetit ne pune

Nr	Aspekti i monitoruar	Parametrat e monitoruar	Shpeshtia e monitorimit	Pergjegjes
1	Cilesi e ajerit te mjedisit nga burime te shpoerndara	NOx, SOX, C6H6, PM ₁₀ , pluhur total	Cdo 6 muaj	Shijaku shpk
2	Zhurmat perreth karburantit	Zhurma	Cdo 6muaj	Shijaku shpk
3	Shkarkimet e ujerave te perdorura	pH, percueshmeri elektrike, BOD5, COD, N total, Fosfori total	Cdo 6 muaj	Shijaku shpk
4	Zbatimi i sistemeve te manaxhimit mjedisor dhe te sigurise dhe shendetit ne pune	Plotesimi i rekordeve, zbatimi i programeve dhe veprimeve permiresuese	Cdo 6 muaj	Shijaku shpk
5	Trajtimi dhe largimi i mbetjeve	Pergatitet dhe zbatohet plani i manaxhimit te mbetjeve	Cdo dite	Shijaku shpk

9. NDIKIMET E MUNDSHME NË MJEDISIN NDËRKUFITAR (NËSE PROJEKTI KA NATYRË TË TILLË);

Subjekti ushtron aktivitetin ne Arrameans, Fush Kruje, ne afersi te rruges krysoe. Ne afersi dhe perreth subjektit ka subjekte te cilet kryejne aktivitetin e tyre ne zone. Megjithate ndikimet e identifikuara per kete aktivitet jane te natyres lokale dhe jo me perhapje apo shtrirje nderkufitare. Si perfundim ky projekt nuk parashikohet te kete ndikime ne mjedisin nderkufitar.

10. SIGURIA DHE SHENDETI NE PUNE DHE PERGJEGJSHMERIA SOCIALE E KOMPANISE

Cdo aktivitet ekonomik shfaq rrishtun e ekspozimit te punonjesve ndaj rreziqeve, qe lidhen me manovrimin e makinerive dhe pajisjeve qe perdoren. Kompania Shijaku do te ngrej nje sistem per sigurine dhe shendetin ne pune dhe synon qe te marre te gjitha masat per ndergjegjesimin dhe trajnimin, sigurimin e pajisjeve mbrojtese personale si dhe ngritjes se procedurave perkatese per te shmangur aksidentet. Per evitimin e rreziqeve dhe aksidenteve te mundshme subjekti ka zbatuar ne vazhdimesi keto detyra kryesore:

- Personeli i punesuar eshte i pershtatshem per pozicionin e punes.
- Zbatohen rregullat e sigurise teknike ne pune.
- Vendosja e tabelave te sigurise dhe shendetit ne pune, si dhe vendosja e shenjave ne pajisjet qe tregojne llojin e rrezikut;
- Instalimi i mjeteve dhe pajisjeve kundra zjarrit;
- Mirembajtja e dokumentacionit ligjor per elemente te sigurise ne pune, kontrollit shendetesor periodik i punonjesve etj.

Aktiviteti ne fjale eshte nje aktivitet me rrezikshmeri te larte te zjarrenies, megjithate, kompania ka instaluar sisteme hidrant, depozita uji, si dhe eshte pajisur me fikese zjarri me shkume per te evituar zjarrin ose perhapjen e tij ne cdo rast. Hidrantet furnizohen me uje nga tubacione celiku dhe mbulojne teresisht territorin e jashtem dhe te brendshem.



Figura 3. Pamje e mjeteve ne rast zjarri

Punetoret trajnohen vazhdimisht per rrezikun e shperthimit te zjarrit dhe per shuarjen e tij ne rast rreziku. Eshte hartuar dokumentacioni i domosdoshem per sigurine dhe mbrotjen ndaj zjarrit.

11. KONKLUZIONE

Subjekti Shijaku shpk eshte themeluar dhe organizuar sipas Legjislacionit Shqiptar, Shijaku shpk kerkon te pajisjet me leje mjedisi Tipi B per aktivitetin “1.7 Gaz natyror aromatikose GLN, pervec rasteve kur veprimtaria eshte e lidhur me tipin A, ose perzierje e aromave. 1.10 Furnizim me karburant i makinave ne nje stacion te furnizimit me karburant ne zonat urbane”.

Subjekti ka eksperienc tashme disa vjecar dhe ka siguruar staf dhe pajisje profesionale per zhvillimin e ketij aktiviteti.

Per funksionimin e aktivitetit jane marre parasysh:

- Parandalimi i ndikimit te demshem ne mjedisin natyror;

- Marrja e masave parandaluese dhe rigjenerimi i mjediseve natyrore;
- Përfshirja e parimeve te tilla si ndotesi paguan;
- Informimi i publikut, përfshirja e komunitetit ne vendimmarrje dhe akses i publikut në informacion;
- Nxitja e zhvillimit te qendrueshem;
- Trajtimi i mbetjeve sa me afer vendit te gjenerimit dhe gjetja e perdoruesve te rinje.

Skema e projektit teknik vleresohet nëpermjet elementeve të mëposhtem:

- Natyra (lloji): Një vend që ka identitetin e vet.
- Hapesirat: ushtrimi I aktivitetit ne nje mjedis te caktuar me kushte te pershtatshme per ushtrimin e aktivitetit;

Subjekti ka hartuar nje plan ku ka marre parasysh faktoret e meposhtem:

- Ka identifikuar potencialin ekonomik te zones.
- Ka ndihmuar në krijimin e konsensusit rreth së ardhmes së rajonit dhe identifikimit të prioriteteve.
- Ka rritur vleren e tokes dhe duke krijuar më tepër mundesi investimesh.
- Ka tërhequr investimet e sektorit privat dhe duke identifikuar aspiratat dhe rolet e sektorit privat e atij publik.

Realizimi i ketij aktiviteti do te kontribuboj ne zhvillimin ekonomik te zones duke punesuar punonjes nga zona, pagur taksa vendore, sjell rritjen e biznesit per kontraktore te zones dhe nuk pritet te shkaktoj ndikime te qenesishme ne mjedisin, shendetin dhe sigurise se banoreve te zones.

Ekspert Mjedisi

Per: A Consultant sh.p.k



Gavrosh Zela



REPUBLIKA E SHQIPËRISË
Ministria e Ekonomisë,
Tregtisë dhe Energjetikës

LICENCË



LN-3638-07-2011

Kodi: III 2.A (1+2)

Data e lëshimit: 29/07/2011

Afati i vlefshmërisë: Pa afat

A CONSULTANT

NUIS/NIPT: L02417001F

Tirane, TIRANE, Tirane, TIRANE,
Rruga Frosina Plaku, pallati 79,

Emërtimi përshkruar i veprimtarisë

Veprimtaritë e ekspertizës lidhur me ndikimin në mjedis

Kod tjetër:

Kufizime specifike

Licenca ushtrohet sipas kufizimeve në legjislativin në fuqi

Detyrime specifike

Licenca ushtrohet sipas detyrimeve në legjislativin në fuqi

Vendi i kryerjes së veprimtarisë

Në të gjithë territorin e Republikës së Shqipërisë

Kategoria

Shërbime ekspertize dhe/ose profesionale lidhur me ndikimin në mjedis

Nënkategoria

Veprimtaritë e ekspertizës lidhur me ndikimin në mjedis

Veprimtari specifike

1. Ndikim në mjedis
2. Auditim mjedisor

Specialiteti

Nënshtkrimi i sportelit:

Antonia Rishi

