

**SUBJEKTI: DIDA-MITI SHPK**

**NIPT: L96418901M**

**ADMINISTRATOR: Lumturije Dida**  
**VENDODHJA: Krume, Lagjia Kodra e**  
**Madhe, rruga Nacionale Krume-Gjakove**  
**Km. 1, Zona Kadastrale Nr. 2283, Nr.**  
**Pasurie 315/11**

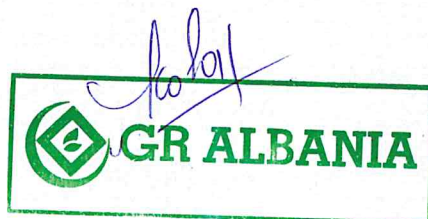
## **PERMBLEDHJE**

## **JOTEKNIKE**

**PER DEGJESE PUBLIKE**

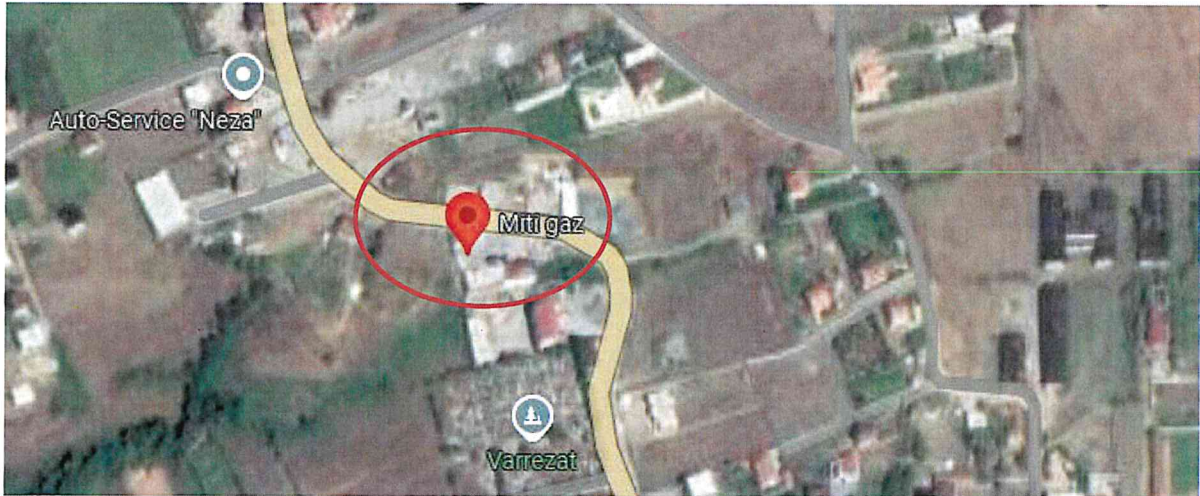
**ID:1.7 Gaz natyror aromatik**  
**ose GLN, perveç rasteve kur**  
**veprimtaria eshte e lidhur**  
**me tipin A, ose perzierje e**  
**aromave**

Prill 2024



**PERSHKRIMI I PROJEKTIT**

Subjekti DIDA-MITI SHPK eshte i regjistruar ne organet tatimore me nr identifikimi NIPT **L96418901M** me seli, Kukes Krume KRUME Lagjja Kodra e Madhe, Rruga Nacionale Krume-Gjakove Km.1, Zona Kadastrale Nr.2283, Nr.Pasurie 315/11.





Kordinatat Gauss Kruger te vendodhjes se subjektit DIDA-MITI SHPK jane si me poshte:

Nr.	E	N
1.	4451405.49	4674196.28
2.	4451413.60	4674195.77
3.	4451418.19	4674180.59
4.	4451412.27	4674177.72

Per kete aktivitet investitori ka vene ne dispozicion nje shesh ndertimi me siperfaqe 125.2 m<sup>2</sup> dhe nje siperfaqe ndertimi prej 91.98 m<sup>2</sup>, qe ndodhet neFshatin Krume, Bashkia Has. Projekti eshte i ndare ne keto pjese:

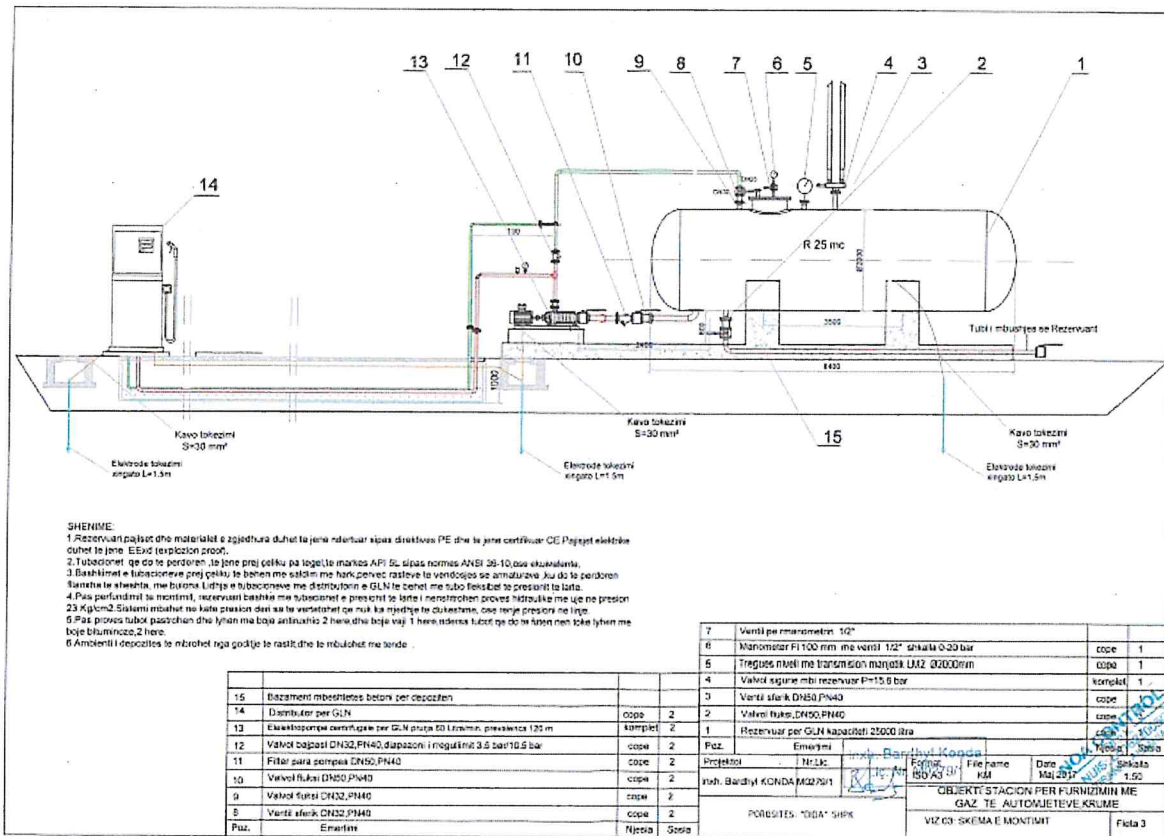
1. Zona e depozitimit te GLN qe perbehet nga 1 rezervuar cilindrike horizontale prej celiku te vendosur mbi toke me kapacitete 25000 litra
2. Sistemi i tubacioneve dhe armaturave qe lidhin rezervuarin me pompen
3. Distributorin e gazit
4. Ndertesa e stacionit
5. Mbrojtja e objektit

### **Pershkrimi i projektit**

**Projekti** paraqet ne vetvete vendosjen e nje rezervuari te GLN me kapacitet 25000 litra mbitoke ne nje vend te percaktuar ne objekt. Rezervuari, nepermjet nje elektropompe shumeshkalleshe per GLN, dergon gazin ne distributorin e vendosur ne sheshin e stacionit. Ne perberje te impiantit jane sistemet e paisjeve dhe aparaturave te cilat jepen ne menyre te detajuar ne pjesen grafike te projektit. Rezervuari, paisjet dhe materialet e zgjedhura duhet te jene ndertuar sipas direktives evropiane PED, te jene me markim CE dhe te plotesojne te gjitha normat e parrezikshmerise dhe sigurise ne pune. Paisjet elektrike te jene markuar Eexd (explosion proof).

**Furnizimi i rezervuarit me GLN** do te behet nepermjet autoboteve nga pika e shkarkimit te tyre. Lidhja me autobotin do te behet me tubo fleksibel te paisur me valvolat perkatese, si dhe tokezimi me pince dhe percjelles bakri per mbrojtjen nga shkarkimet elektrostатike.

**Mbushja e automjeteve me GLN** do te behet me ane te distributorit ku do te lidhet pistoleta e mbushjes. Ne linjen e mbushjes eshte vendosur nje elektropompe centrifugale vete thithese me kapacitet 50 lt/min, me prevalence 120 m. Pompa eshte e pajisur me manometr, valvolen e sigurise si edhe nje valvol diferenciale per shkarkimin e presionit te tepert nga linjat. Tubacionet jane prej celiku pa tegel, thithja DN50, ndersa dergimi DN32, per presion PN40.



Referuar Vertetimit Teknik dhe projektit teknologjik per respektimin e normave dhe kushteve teknike ne stacionet e tregtimit te GLN Volumi i depozites se subjektit DIDA-MITI shpk eshte 25 000 litra.

**Klasifikimi bazuar ne ligjin 10448**

Industrite energjiutike ID 1.7 Gaz natyror aromatik ose GLN, pervec rasteve kur veprimtaria eshte e lidhur me tipin A, ose perzierje e aromave.

**Objektivat e aktivitetit**

Objektivi i pare i ketij aktiviteti do te jete te identifikojë ndikimet e mundshme negative mjedisore te ketij instalimi te cilat jane:

- Emetimet ne ajer dhe zhurmat
- Ndikimi ne flore/faune
- Mbetjet e gjeneruara nga aktiviteti i punetoreve
- Ndikime social-ekonomike
- Ndikim ne cilesine e jetes ne qendrat e banuara
- Ndikim ne rritjen e trafikut rrugor
- Ndikim ne peizazhin e zones

Objektivi i dyte i ketij aktiviteti eshte gjetja e alternativave qe jane me miqesore me mjedisin.

## Vendodhja dhe karakteristikat fizike te projektit

### - Instalimi dhe aktivitetet e tij

Operatori "DIDA-MITI" sh.p.k do te ushtroje aktivitetin e furnizimit me GLN te mjeteve. Vendi ku ushtrohet aktiviteti eshte ne Kukes Krume KRUME Lagjja Kodra e Madhe, Rruga Nacionale Krume-Gjakove Km.1, Zona Kadastrale Nr.2283, Nr. Pasurie 315/11. Subjekti DIDA-MITI Sh.p.k do te aplikoje per leje mjedisore te tipit B.

### - Lëndët e para dhe ato ndihmëse, substancat e tjera dhe energjia e përdorur ose e gjeneruar nga instalimi

Zhvillimi i ketij aktiviteti nuk kerkon perdorim te lendeve te para. Operatori posedon stacion per furnizim te automjeteve me GLN. Ne kete aktivitet uji nuk eshte pjese e funksionimit. Ai do te perdoret vetem per nyjet sanitare. Gjithashtu edhe do te shkarkohet ne rrjetin e kanalizimeve te zones. Energjia elektrike do te merret nga rrjeti i zones ne baze te kontrates qe operatori posedon.

### - Burimet e shkarkimeve nga instalimi

**Shkarkime ne ajer** - Nga zhvillimi i aktivitetit nuk kemi shkarkime, por mund te kemi çlirime te lehta nga mjetet te cilat vijne per tu furnizuar me GLN. Komponente te çliruar mund te citojme CO, NO<sub>2</sub>, SO<sub>2</sub>. Zona ne fjale eshte zone urbane jo shume e frekuentuar. Keshtu qe gjenerimi i gazeve nga mjetet do te jete ne intervale te shkurtra kohe dhe mund te konsiderohet i paperfillshem. Duhet te theksojme edhe faktin se mjetet gjate furnizimit me lende djegese GLN fiken.

**Shkarkime ne ujra**- Ujerat e nyjeve sanitare do te shkarkohen ne rrjetin e kanalizimeve te zones.



**Shkarkime ne toke-** Nga zhvillimi i aktivitetit nuk do te kete shkarkime ne toke, mбетjet te cilat do te gjenerohen si pasoje e aktivitetit te konsumit te punonjesve do te grumbullohen dhe do te depozitohen fillimisht ne kontener te mbyllur ne ambientet e aktivitetit dhe ne fund te cdo dite pune do te largohen per ne vendet e perbashkta te administruara nga Pushteti Vendor, ndersa mбетje nga procesi teknologjik nuk kemi.

**Gjenerimi i zhurmave-** Zona e operimit ka nje nivel zhurme mesatar krahasuar me pika te tjera. Zhvillimi i aktivitetit mund te ndikojte ne nje rritje shume te lehte te zhurmes per mos thene qe do jete e paperfillshme. Brenda aktivitetit nuk do te lejohet renia e burise se mjeteve qe vijne per furnizim me GLN.

**- Kushtet në vendndodhjen e instalimit dhe rastet e njohura historike të ndotjes**

Vendi i zhvillimit te aktivitetit disponon te gjithe kapacitetin dhe hapesiren per te operuar pa krijuar ndotje dhe shqetesime, gjithashtu theksojme se ne po te njejtin vend subjekti ka operuar edhe me pare i paisur me Leje Mjedisit Tipi C sipas ligjit ne fuqi.

**- Natyra dhe sasi të shkarkimeve të pritshme nga instalimi në çdo vend/mjedis, si dhe identifikimi i efekteve të rëndësishme të shkarkimeve në mjedis**

Shkarkimet qe vijne si pasoje e zhvillimit te aktivitetit nuk mund te konsiderohen ndotese. Keto shkarkime do te jene normale, brenda legjislacionit aktual ne fuqi. Operatori do te marre masa te vazhdueshme per minimizimin sa me te madh te tyre, duke bere edhe monitorimet perkatese per komponentet e cituar ne Anekset e mesiperme. Clirime te lehta ne ajer do te konsiderojme gazet CO, NO<sub>2</sub>, SO<sub>2</sub>, te cilat gjenerohen vetem ne momente shume te shkurtra kohore vetem ne momentin e ndezjes se motorrit te mjetit pasi eshte furnizuar me GLN.

<b>NDIKIME NEGATIVE NE MJEDIS</b>	
<b>Rrezatimi Jonizues</b>	
Nga zhvillimi i aktivitetit nuk kemi rrezatime jonizuese.	
<b>Vibracionet</b>	
Funksionimi i aktivitetit gjeneron vibrime shume te lehta vetem ne rastet kur autobotet transportojne lenden djegese GLN, e cila ndodh vetem ne harqe kohore te shkurtra, gjithashtu edhe ne momentin kur furnizohen mjete te renda. Keto vibrime jane shume te lehta, nuk ndikojne	

negativisht ne mjedisin e zones, shqetesimin e banoreve apo bizneseve qe ndodhen ne afersi te aktivitetit.
<b>Ndikimet ne popullsi</b>
Realizimi i projektit nuk do te kete ndikime ne levizjen apo zhvendosjen e popullsisë se rajonit ku zhvillohet aktiviteti. Gjate funksionimit te aktivitetit nuk ka emetime ne ajer, toke apo uje te cilat ndotin ambjentin dhe te rrezikojne shendetin e punonjesve apo te popullsisë se rajonit.
<b>Ndikimet ne toke</b>
Aktiviteti i furnizimit me GLN nuk gjeneron shkarkime ne toke.
<b>Mbetjet e ngurta</b>
Mbetjet e ngurta qe dalin si rezultat i aktivitetit te punonjesve do te grumbullohen ne vendet e caktuara nga shoqeria dhe me pas do te dergohen per ne vendet e caktuara nga Pushteti Vendor. Kompania do te punoje per ndarjen e tyre qe ne vendburim, nepermjet konteniereve me ngjyra.
<b>Ndikimet ne ajer</b>
Referuar natyres se aktivitetit mund te kemi ndikime negative ne ajer. Clirime minimale ne ajer, mund te kemi vetem ne momentin e ndezjes se mjeteve pas furnizimit me GLN, megjithate ne pikepamjen mjedisore dhe shendetesore keto ndikime mund te konsiderohen te paperfillshme.
<b>Ndikimet ne ujera</b>
Funksionimi i aktivitetit nuk do te kete ndikime ne ujera.
<b>Ndikimet ne klime</b>
Gjate zhvillimit te aktivitetit nuk priten ndryshime te dukshme klimaterike, si ne drejtim te permiresimit ashtu edhe ne ate te perkeqesimit te saj. Nuk do kete ndryshime ne temperature, ne drejtim te eres, ne sasine e reshjeve. Pra kryerja e ketij aktiviteti nuk ndikon fare ne kushtet klimaterike te kesaj zone.
<b>Ndikimet ne floren dhe faunen</b>
Zona në te cilen ushtrohet aktiviteti është një zonë urbane dhe nuk mund te analizojme ndikime ne flore dhe faune. Operatori do te shtoje sipërfaqet e gjelberta per nje pamje vizuale me te kenaqshme per syrin dhe per te mirat ne pikepamjen mjedisore.
<b>Ndikimet nga zhurmat</b>
Zona ne te cilen zhvillohet aktiviteti eshte nje zone urbane jo shume e frekuentuar. Per kete arsye zhurma eshte prezente nga qarkullimi rrugor i makinave ashtu edhe ai njerezor. Nga funksionimi i aktivitetit nuk pritet te kete rritje te nivelit te zhurmave, aq me teper ndikime negative ne kete prizem.
<b>Ndikimet e aktivitetit te zhvillimit ne rruget lokale dhe transportin</b>
Infrastruktura ne te gjithe perimetrin e aktivitetit eshte e shtruar gjithashtu edhe rruga kryesore qe kalon prane aktivitetit. Nuk pritet qe te kete ndikime negative apo ndryshime te infrastruktures.
<b>Ndikimet e aktivitetit te zhvillimit mbi ndertimet, trashegimine arkitektonike historike dhe zonat e mbrojtura</b>
Aktiviteti që ushtron shoqeria zbatohet në një zonë në sipërfaqen e së ciles dhe në nëntokën e saj nuk ka ndertime lidhur me trashegimine arkitektonike dhe historike, tiparet arkeologjike, si dhe mbi vepra te tjera njerezore. Kjo tregon që zona është zonë e lirë jo vetëm për të realizuar kete aktivitet.
<b>Ndikime ne rrjetin hidrografik</b>



Natyra e aktivitetit nuk kerkon perdorim te ujit. Perdorimi i ujit qe do perdoret per nyjet sanitare do te kryhet nga rrjeti publik dhe do te shkarkohet ne rrjetin e kanalizimeve te zones.
<b>Ndikimi social-ekonomik</b>
Me operimin e ketij aktiviteti pritet te kete nje impakt pozitiv ne ekonomine e vendit, ne aspektin e punesimit.

- **Teknologjia dhe teknika të tjera të propozuara për parandalimin e shkarkimeve ose, kur kjo nuk është e mundur, për pakësimin e shkarkimeve nga instalimi, veçanërisht duke zbatuar teknikat më të mira të disponueshme**
  1. Teknikat më të mira të disponueshme " (TMD) do të thotë faza më efektive dhe e avancuar në zhvillimin e aktiviteteve dhe metodat e tyre te veprimit të cilat tregojnë përshtatshmërinë praktike të teknikave të veçanta për të siguruar në parim bazat për vlerat limite të emetimeve të percaktuara për të parandaluar dhe ku nuk është e praktikueshme, në përgjithësi për të reduktuar emetimet dhe ndikimin i tyre në mjedis në tërësi;
  2. 'Teknika' përfshin të dyja si teknologjine e përdorur dhe mënyren në të cilën impianti është projektuar, ndërtuar, mirëmbajtur, operuar dhe çmontuar.
  3. Teknikat me të mira të disponueshme' do të thotë ato që janë të zhvilluara në një shkallë që lejon zbatimin në sektorin përkatës industrial, nën kushte ekonomikisht dhe teknikisht të zbatueshme, duke marrë parasysh kostot dhe përparësitë, nëse janë apo nuk janë përdorur ose prodhuar teknikat brenda territorit të Pales në fjalë, për aq kohë sa ato janë mjaft të lejueshme për operatorin;
  4. Me të mirë ' do të thotë më efektiv në arritjen e një niveli të përgjithshëm të lartë të mbrojtjes së mjedisit në tërësi. Në përcaktimin e teknikave më të mira të disponueshme, konsideratë të veçantë duhet t'i jepet, në përgjithësi, ose në raste të veçanta faktorëve të mëposhtëm, duke pasur parasysh kostot me të mundshme dhe perfitimet nga një masë dhe parimet e masës paraprake dhe parandalimit:
  5. Proceset e krahasueshme, pajisjet apo metodat e funksionimit të cilat kanë qenë provuar me sukses në një shkallë industriale;
  6. Përparimet teknologjike dhe ndryshimet në njohuri shkencore dhe të të kuptuarit;
  7. Natyra, efektet dhe vëllimi i emetimeve në fjalë;
  8. Datat e montimeve për instalimet e reja apo ekzistuese;
  9. Koha e nevojshme për të futur teknikën më të mirë të mundshme;
  10. Konsumi dhe natyra e lëndëve (përfshirë ujin) të përdorura në proces dhe efikasitetin e saj të energjisë;
  11. Nevoja për të parandaluar apo zvogëluar në minimum ndikimin e përgjithshëm të emetimeve në mjedis dhe rreziqet për të;
  12. Nevoja për të parandaluar aksidentet dhe për të minimizuar pasojat e tyre për mjedisin. Koncepti i teknikave më të mira të disponueshme nuk i drejtohet këshillimit të ndonjë teknike ose teknologjie të veçantë, por marrjes parasysh të karakteristikave teknike të impianteve në fjalë, pozitën e saj gjeografike dhe kushtet lokale mjedisore



- **Alternativën në lidhje me zgjedhjen e vendit të instalimit dhe teknologjinë e përdorur**  
Aktiviteti është ekzistues dhe që në fillim ka qenë në të njëjtën vendndodhje, kjo sepse është në një zonë shumë të frekuentuar e cila sa vjen dhe zhvillohet me shumë. Për këtë arsye edhe fitimet ekonomike arrijnë targetin që kompania i ka vendosur vetes. Teknologjia është bashkohore dhe cilësia e GLN është e lartë, duke rritur fluksin e punës.

- **Masat për parandalimin dhe rikuperimin e mbetjeve (nëse është e nevojshme)**

1. Grumbullimi i mbetjeve urbane në konteniere të posaçem dhe hermetik për të evituar aromën dhe pakëndshme sidomos në periudhë reshjesh dhe thatësire.

2. Diferencimi i mbetjeve të ardhura nga aktiviteti i punonjësve që në burim në kosha me ngjyra.

3. Depozitimi periodik në vendet e përbashkëta që administrohen dhe tërhiqen nga Njësia e Qeverisjes Vendore.

4. Mbajtja e regjistrave për sasinë e mbetjeve të gjeneruara dhe depozitimi i tyre në harqe kohore 6-mujore në instancat shtetërore përkatëse.

- **Masat për përdorimin eficient të energjisë**

1. Auditimi vjetor, nga auditues në procese për evidentimin e përdorimit eficient të energjisë.

2. Kualiteti i vazhduar i impianteve.

3. Vlerësimi nga menaxheri i energjisë për gjendjen e impiantit dhe vlerësimi i pjesëve me të reja.

4. Vendosja apo zëvendësimi i pajisjeve jo më vonë se 2 vjet pas përfundimeve të dalës nga Audituesi i Energjisë.

- **Masa të tjera të planifikuara në përputhje me parimet e përgjithshme që rregullojnë detyrimet themelore të operatorit, dmth:**

Janë marrë masat e nevojshme për të parandaluar aksidentet dhe për të kufizuar pasojat e tyre

### **Detyrimet e punëdhënësit**

- Punëdhënësi vetë ose personi përgjegjës që ka ngarkuar, duhet t'u bëjë të ditur punëmarrësve:

- Specifikat e punës në vendin e punës ku punon secili.

- Pajisjet që do të përdoren.

- Mundësitë për aksidente, shkaqet dhe masat për menjanimin e tyre.

- Rregulloret e sigurimit teknik dhe mbrojtjes në punë në Republikën e Shqipërisë, aktet ligjore dhe udhëzimet në zbatim të tyre, lëshuar nga institucionet përgjegjëse.

- Veçoritë e punës, ku do të punohet, rregullat e sigurimit teknik dhe mbrojtjes në punë për të shmangur aksidentet dhe ruajturi shëndetin e punonjësve që do të punojnë.

**Përveç sa më sipër punëdhënësi ka detyrë që:**

- Të sigurojë për çdo rast ndihmen e parë mjeksore.
- Të vendos në territorin e instalimit, në vende të dukshme tabelat me rregullat bazë të sigurimit teknik dhe të mbrojtjes në punë.
- Të bëjë instruktimin periodik të punonjësve dhe të plotësoj për këtë qëllim formularët bazë të përcaktuar në rregulloret e sigurimit teknik.

**Detyrimet e punëmarrësit**

- Të njoh mirë procesin e punës dhe makinerit apo pajisjet që ka në përdorim.
- Të njoh rregullat e sigurimit teknik që lidhen me frontin e punës ku punon.
- Të mbrojtë veten dhe shokët gjatë punës.
- Kur konstaton rrezik apo mundësi të ndodhjes së avarive që çojnë në rrezikim të jetës, të dijë çfare masa duhen marrë për shmangien e rrezikut.
- Të dijë të përdorë mjetet mbrojtëse në punë

**Janë ndërmarrë masat e nevojshme, me ndërprerjet definitive të aktivitetit, për të shmangur ndonjë rrezik të ndotjes dhe kthimin e vendit të operimit në gjendje të kënaqshme**

Natyra e nje aktiviteti te tille nuk preket nga nderprerje sezonale. Per kete arsye nderprerjet definitive do te shoqerohen me zbatimin e planit te cmontimit te instalimit dhe zbatimin e plote te planit te rehabilitimit te mjedisit postfungsionim. Gjithashtu per nderprerje te tilla si pasoje e avarive qe shoqerohen me ndotje te tipeve te ndryshme duhet te njoftohen instancat shtetetore. Megjithate aktivitetit nuk parashikon nderpreje apo mbyllje te aktivitetit.

- **Monitorimi i planifikuar i shkarkimeve nga instalimi.**

Qëllimet e monitorimit mjedisor Monitorimi për parametrin që na intereson bëhet nëpërmjet matjeve të përsëritura, që merren me një frekuencë të mjaftueshme, për të bërë të mundur vlerësimin e gjendjes së mjedisit dhe ndryshimeve të tij në kohë. Është që të sigurojë të dhëna nëpërmjet të cilave të vlerësohet nëse zhvillimi i veprimtarisë është në përputhje me ligjet dhe standardet mjedisore që lidhen me të, për të vlerësuar shkallën e ndikimit (nëse ka), si dhe për të vlerësuar performancën mjedisore të menaxhimit të saj në kuadër të përmirësimit të vazhdueshëm.

**Objektivat e Monitorimit:**

- Të krahasojë cilësinë dhe gjendjen e mjedisit para fillimit të aktivitetit me atë gjatë funksionimit të instalimeve.
- Të monitorojë emetimet (nëse ka) në të gjitha fazat e zhvillimeve të projektit në përputhje me normat dhe standardet ligjore të Shqipërisë dhe BE.

- Të përcaktojë nëse ndryshimet e mundshme mjedisore janë si rezultat i zhvillimeve të aktiviteteve që kryhen në rajonin ku ndodhet objekti ku janë instaluar linja e prodhimit dhe nëse ka lidhje dhe impakte kumulative me aktivitetin e propozuar.
- Për të përcaktuar efektivitetin e masave përmirësuese të zbatuara nga faktorët zhvillues të aktivitetit në rajon.
- Për të përcaktuar impaktet afatgjatë (nëse ka).
- Për të përcaktuar zgjatjen e kthimit në normalitet të cilësisë së mjedisit në rajon, në rastet kur vlerësohet se ka ndikime dhe impakte në të.
- Të krijojë një arkivë (regjistër) të cilësisë së mjedisit, një bazë të dhënash që do të mund të përdoret në të ardhmen.
- Për të garantuar përshtatshmërinë e një objekti mjedisor për tu përdorur për qëllim të caktuar

<b>Monitorimi i Planifikuar</b>	
Monitorimi i parametrave mjedisore (ajer dhe zhurme)	Cdo 6 muaj
Monitorimi i papershkrueshmerise se depozites	Periodik
Monitorimi i trajnimeve te stafit ne raste emergjente	Cdo 6 muaj-1 vit
Monitorimi i gjendjes mekanike te pajisjeve operuese	Cdo dite nga punonjesi i impiantit Cdo 1 muaj nga mekanike te posacem
Monitorimi i perdorimit eficient te energjise	Cdo 1 vit nga kompania dhe cdo 2 vjet nga Audituesi i Energjise