



GREEN Solution

Tirana, Albania. Tel: +355 69 83 90 970

**NJOFTIM PËR ZHVILLIMIN E AKTIVITETIT, SUBJEKT I LEJES
MJEDISORE TIPI A OSE B DHE INFORMACION PËR NDIKIMET NË
MJEDIS**

**KLASIFIKIMI I AKTIVITETIT SIPAS LIGJIT NR. 10448, DATË 14.07.2011 "PËR LEJET E
MJEDISIT", I NDRYSHUAR, SHTOJCA I,
INDUSTRIA MINERARE. ID. 3.1 E. PËRZIERJA E ÇIMENTOS OSE PËRDORIMI I ÇIMENTOS NË
MASË TË MADHE POR JO NË SHESHIN E NDËRTIMIT, PËRFSHIRË AMBALAZHIMIN DHE
PËRZIERJEN E ÇIMENTOS, GRUMBULLIMI I BETONIT DHE PRODHIMI I BLOQEVE TË
BETONIT DHE PRODUKTEVE TË TJERA TË ÇIMENTOS, SI DHE PRODHIMI I LLAÇIT, KOLLES,
GËLQERES (PARAFABRIKATEVE, PALETAVE, ETJ).
MENAXHIMI I MBETJEVE. ID. 5.4 C. RIKUPERIMI I MBETJEVE JO TË RREZIKSHME
VEPRIMTARI TË TJERA QË PËRFSHIJNË PËRDORIMIN E SOLVENTËVE: ID. 7.12. K.
PËRPUNIMI DHE SALDIMI I METALEVE**

VENDNDODHJA:

**GODINË 1-KATËSHE, ZONA KADASTRALE 3321, NR. PASURIE 342/11, PRANË ISH REPARTIT
USHTARAK, SHARRË, VAQARR, TIRANË.**

Kërkues: Subjekti "BGREEN" Sh.p.k

Për subjektin kërkues:

"BGREEN" Sh.p.k
Aleksandri Bregu

Administrator



Për studion e Vlerësimit të Ndikimit në
Mjedis

"GREEN Solution"
Laert Shehu

Administrator



Prill, 2024

Ky raport hartohet ne perputhje me Vendimin e Keshillit te Ministrave Nr. 419, datë 25.6.2014 "Për miratimin e kërkesave të posaçme për shqyrtimin e kërkesave për leje mjedisi të tipave A, B dhe C, për transferimin e lejeve nga një subjekt te tjetri, të kushteve për lejet respektive të mjedisit, si dhe rregullave të hollësishme për shqyrtimin e tyre nga autoritetet kompetente deri në lëshimin e këtyre lejeve nga QKB-ja" të ndryshuar. Kreu VI, Informimi dhe pjesëmarrja e publikut për aplikimin për leje mjedisi të tipit A dhe B.

STRUKTURA E RENDITJES DHE PËRMBAJTJES SË KËTIJ RAPORTI ËSHTË SI MË POSHTË:

TABELA E PËRMBAJTJES

1.	▪INFORMACION NËSE KËRKESA DO TË JETË PËR "APLIKIM PËR LEJE MJEDISI TË TIPIT A OSE TË TIPIT B" APO "APLIKIM PËR NDRYSHIM THELBËSOR NË KUSHTET E LEJES SË MJEDISIT TË TIPIT A OSE TË TIPIT B";	3
2.	▪TË DHËNAT E EKSTRAKTIT TË QKR-SË;	4
3.	▪ADRESËN E VENDNDODHJES SË INSTALIMIT;	5
4.	▪PËRSHKRIMIN E VEPRIMTARISË QË PARASHIKOHET TË ZHVILLOHET NË INSTALIM;	6
5.	▪NJË PËRSHKRIM TË ELEMENTEVE TË LISTUARA NË FORMULARIN INFORMUES;	6
6.	▪..... PËRMBLEDHJEN JOTEKNIKE TË RAPORTIT TË VLERËSIMIT TË NDIKIMIT NË MJEDIS NË NIVEL KOMBËTAR OSE NDËRKUFITAR, KUR KËRKOHET PROCEDURA E VNM-SË;	28
7.	▪KONSULTIMET NDËRKUFITARE, KUR KËRKOHET SIPAS LEGJISLACIONIT NË FUQI;	29
8.	▪AUTORITETIN VENDIMMARRËS PËR DHËNIEN E AKTIT TË MIRATIMIT TË LEJES SË MJEDISIT, PROCEDURAT DHE AFATET QË DO TË NDIQEN;	30
9.	▪ADRESËN E AKM-SË, KU PUBLIKU MUND TË DËRGOJË KOMENTET DHE SUGJERIMET E TIJ, ME SHKRIM APO NË FORMË ELEKTRONIKE, BREnda 20 (NJËZET) DITËVE NGA DATA E NJOFTIMIT;	31

HYRJE

Ky raport hartohet me kerkese te subjektit "BGREEN" Sh.p.k, me seli ne: Godinë 1-katëshe, zona kadastrale 3321, nr. pasurie 342/11, pranë ish repartit ushtarak, Sharrë, Vaqarr, Tiranë dhe administrator Z. Aleksandri Bregu dhe NIPT: M36819601G. Ky subjekt, paraqitet ne cilesine e subjektit zhvillues te aktivitetit dhe si investitor i ketij instalimi.

Objekti i ketij raporti eshte aktiviteti "Prodhimi i produkteve të betonit (parafabrikateve), përpunimi dhe saldimi i metaleve dhe rikuperimi i mbetjeve jo të rrezikshme të gjeneruara nga instalimet". Siperfaqja ku ushtrohet aktiviteti eshte marre me qira dhe do te zhvillohet ne nje objekt ekzistues, i pajisur me leje zhvillimi dhe dokumenta pronesia, i ndodhur ne Godinë 1-katëshe, zona kadastrale 3321, nr. pasurie 342/11, pranë ish repartit ushtarak, Sharrë, Vaqarr, Tiranë.

- **INFORMACION NËSE KËRKESA DO TË JETË PËR "APLIKIM PËR LEJE MJEDISI TË TIPIT A OSE TË TIPIT B" APO "APLIKIM PËR NDRYSHIM THELBËSOR NË KUSHTET E LEJES SË MJEDISIT TË TIPIT A OSE TË TIPIT B".**

Aplikim për leje mjedisi të tipit B. Aplikim i ri për leje mjedisore të re. Tipi B, nënkategoria e lejes sipas sistemit të lejeve/licencave është III.1.B.

Leje Mjedisi e tipit B

x

Kategoria: Për ndikimin në mjedis
NenKategoria: Leje Mjedisi e tipit B
Kodi: III.1.B
Lloji i Kategorise: Leje ,Grupi 3

Emërtimi i veprimtarisë(ve) specifike të licensës/lejes

Kriteret e posaçme dhe dokumentacioni nga VKM-të.

Mandat pagese për tarifën përkatëse për lejen e mjedisit të tipit B**Informacion tjetër**

1. Formularin informues për pajisje me leje mjedisi të tipit B, sipas shtojcës 2, bashkëlidhur VKM Nr. 419;
2. Mandat pagesën për tarifën përkatëse për lejen e mjedisit të tipit B, sipas nenit 25 të ligjit nr.10448, datë 14.7.2011, "Për lejet e mjedisit";
3. Çdo informacion tjetër që kërkuesi i lejes kërkon të merret parasysht gjatë shqyrtimit të aplikimit;
4. Kopjen e vendimit të AKM-së për VNM-në paraprake ose kopje të deklarates së ministrit për VNM-në e thelluar, të shoqëruar me raportin paraprak ose të thelluar të VNM-së, në rastet kur për instalimin është kryer procedura e vlerësimit të ndikimit në mjedis, sipas përcaktimit në ligjin nr. 10440, datë 7.7.2011, "Për vlerësimin e ndikimit në mjedis"
5. Raportin mbi sigurinë, në përputhje me legjislacionin ne fuqi për parandalimin e rreziqeve nga aksidentet madhore, kur kërkohet.
6. Relacionin rreth dëgjësës me publikun, sipas përcaktimit në pikën 13 të kreut V tëVKIM Nr. 419.
7. Akti i regjistrimit te subjektit
8. Autorizim/Prokurë

Relacioni rreth dëgjësës me publikun

Kriteret e imëta

III.1.B- Leje Mjedisi te tipit B.pdf
 III.1.B - Leje Mjedisi te tipit B.pdf

▪ TË DHËNAT E EKSTRAKTIT TË QKR-SË;



EKSTRAKT HISTORIK I REGJISTRIT TREGTAR PËR TË DHËNAT E SUBJEKTIT "SHOQËRI ME PËRGJEGJËSI TË KUFIZUAR"

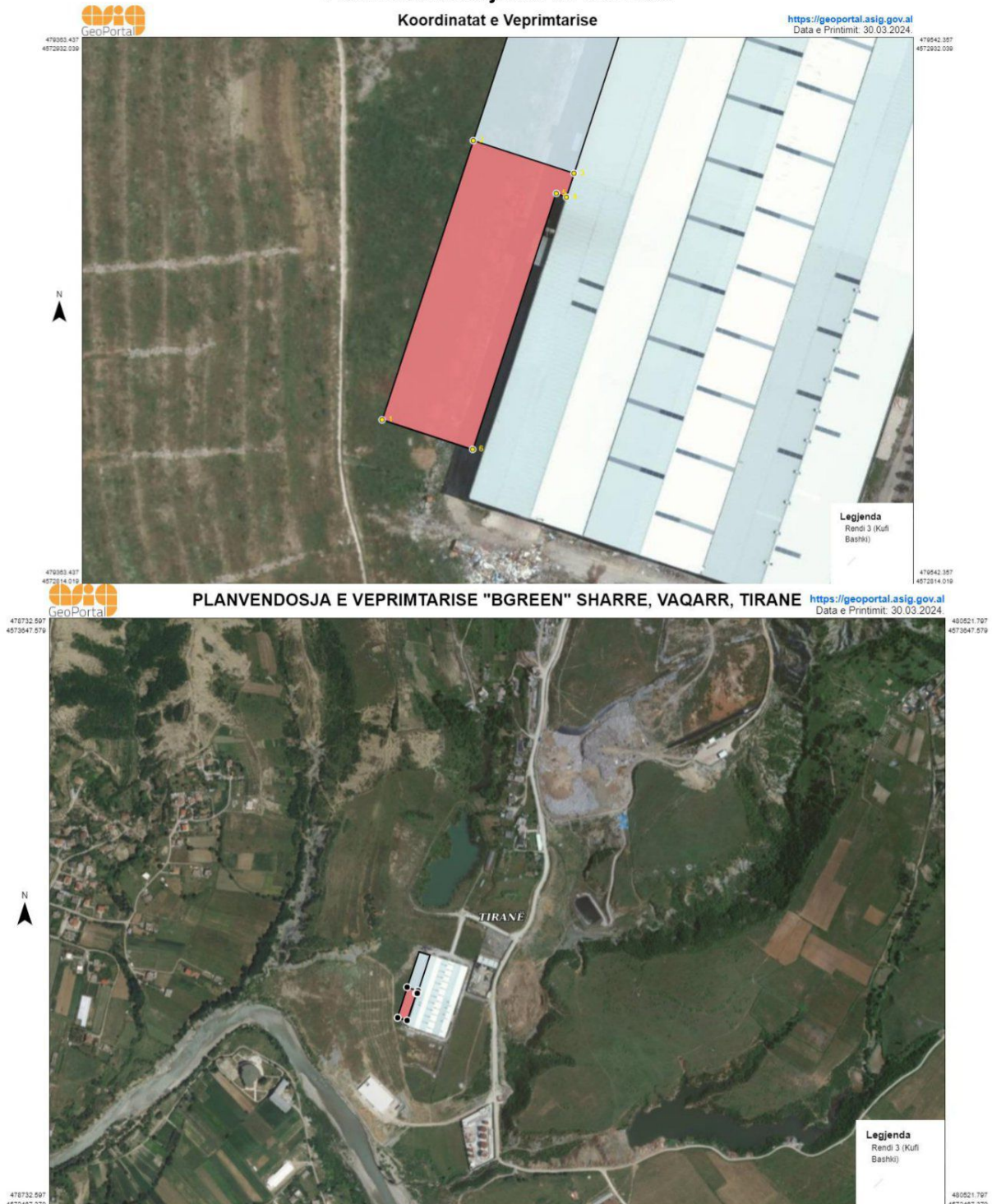
GJENDJA E REGJISTRIMIT

1. Numri unik i identifikimit te subjektit (NUIS)	M36819601G	
2. Data e Regjistrimit	19/06/2023	
3. Emri i Subjektit	BGREEN	
4. Forma ligjore	SHPK	
5. Data e themelimit	14/06/2023	
6. Kohëzgjatja	Nga: 14/06/2023	
7. Zyra qendrore e shoqërisë në Shqipëri	Tirane Tirane Tirane, Vagarr, VAQARR,Sharre, godine 1-kateshe, zona kadastrale 3321, nr pasurie 342/11, prane ish reparitit ushtarak	
8. Kapitali	32.214.000,00	
8.1 Numri i përgjithshëm i kuotave	1,00	
9. Objekti i aktivitetit	Prodhim, materiale ndertimi, Import- Eksport, Fason, si dhe çdo lloj veprimtarie e ligjshme që konsiderohet fitim prurese per shoqërinë.	
10. Administratori/ët	Aleksandri Bregu	
10.1 Afati i emërimit	Nga: 14/06/2023	Deri: 14/06/2028
11. Procedura e emërimit nëse ndryshon nga parashikimet ligjore	SIPAS LIGJIT	
11.1 Kufizimet e kompetencave (nëse ka)		
12. Ortakët	AleksandriBregu	
12.1 Vlera e kapitalit	Para: 32.214.000,00	Natyre:
12.2 Numri i pjesëve	1,00	
12.3 Pjesëmarrja në përqindje (%)	100,00	
<i>- Të përfaqësuarit, (Plotësohet vetëm nëse zotëron kuotën si përfaqësues)</i>		
13. Vende të tjera të ushtrimit të aktivitetit		
14. Të dhëna që njoftohen vullnetarisht	E-Mail: bregu3@gmail.com Telefon: 0682073405	

▪ **ADRESËN E VENDNDODHJES SË INSTALIMIT;**

Aktiviteti do te zhvillohet ne nje objekt ekzistues, i pajisur me leje zhvillimi dhe dokuemta pronesie, i ndodhur ne Godinë 1-katëshe, zona kadastrale 3321, nr. pasurie 342/11, pranë ish repartit ushtarak, Sharrë, Vaqarr, Tiranë.

Pozicionimi i objektit ne ortofoto



▪ **PËRSHKRIMIN E VEPRIMTARISË QË PARASHIKOHET TË ZHVILLOHET NË INSTALIM;**

Subjekti "BGREEN" Sh.p.k, me seli ne: Godinë 1-katëshe, zona kadastrale 3321, nr. pasurie 342/11, pranë ish repartit ushtarak, Sharrë, Vaqarr, Tiranë dhe administrator Z. Aleksandri Bregu dhe NIPT: M36819601G. Ky subjekt, paraqitet ne cilesine e subjektit zhvillues te aktivitetit dhe si investitor i ketij instalimi.

Objekti i ketij raporti eshte aktiviteti "Prodhimi i produkteve të betonit (parafabrikateve), perpunimi dhe saldimi i metaleve dhe rikuperimi i mbetjeve jo të rrezikshme të gjeneruara nga instalimet". Siperfaqja ku ushtrohet aktiviteti eshte marre me qira dhe do te zhvillohet ne nje objekt ekzistues, i pajisur me leje zhvillimi dhe dokumenta pronesia, i ndodhur ne Godinë 1-katëshe, zona kadastrale 3321, nr. pasurie 342/11, pranë ish repartit ushtarak, Sharrë, Vaqarr, Tiranë.

▪ **NJË PËRSHKRIM TË ELEMENTEVE TË LISTUARA NË FORMULARIN INFORMUES;**

INFORMACION MBI KËRKUESIN/OPERATORIN

Informacion i Përgjithshëm

Emri i Kompanisë	BGREEN						
Statusi Ligjor	Shoqeri me pergjegjesi te kufizuar Aktiv						
Ortakët/Aksionerët e Kompanisë(sipas Ekstraktit të lëshuar nga QKR)	<table border="0"> <tr> <td></td> <td>Numri i pjesëve</td> <td>1,00</td> </tr> <tr> <td>Aleksandri Bregu</td> <td>% e pjesmarrjes</td> <td>100,00</td> </tr> </table>		Numri i pjesëve	1,00	Aleksandri Bregu	% e pjesmarrjes	100,00
	Numri i pjesëve	1,00					
Aleksandri Bregu	% e pjesmarrjes	100,00					
Adresa e zyrës qendrore të Kompanisë	Godinë 1-katëshe, zona kadastrale 3321, nr. pasurie 342/11, pranë ish repartit ushtarak, Sharrë, Vaqarr, Tiranë						
Adresa postale e Kompanisë, nqse ndryshon nga adresa e mësipërme	Godinë 1-katëshe, zona kadastrale 3321, nr. pasurie 342/11, pranë ish repartit ushtarak, Sharrë, Vaqarr, Tiranë						
Numri i rregjistrimit të Kompanisë(NIPT)	M36819601G						
Kodi kryesor i aktivitetit (sipas kollonës 1 të Shtojcës 1 të Ligjit nr 10448, date 14.7.2011 "Per lejet e mjedisit" te ndryshuar)	Industria Minerare ID 3.1 e Menaxhimi i Mbetjeve ID 5.4 c Veprimtari të tjera që përfshijnë përdorimin e solventëve ID 7.12 k						
Numri i Punonjësve	17						

Përfaqësuesi i autorizuar	Aleksandri Bregu
Emri dhe Mbiemri	Aleksandri Bregu
Pozicioni në Kompani	Administrator
Telefoni	00355 68 207 3405
Faksi	
E-mail	bregu3@gmail.com

Informacion mbi instalimin/impianit

Emri i instalimit/impianit	Prodhimi i produkteve të betonit (parafabrikateve), perpunim/saldim i metaleve dhe rikuperimi i mbetjeve jo të rrezikshme të gjeneruara nga instalimet																								
Adresa ku ndodhet apo do të ngrihet instalimi/impianiti	Godinë 1-katëshe, zona kadastrale 3321, nr. pasurie 342/11, pranë ish repartit ushtarak, Sharrë, Vaqarr, Tiranë																								
Koordinatat e vendit sipas Sistemit Koordinativ GAUS KRUGE: 1942_GK_ZONE_4	<table border="1"> <thead> <tr> <th colspan="3">Koordinatat e Veprimtarise</th> </tr> <tr> <th>Pikat</th> <th>X</th> <th>Y</th> </tr> </thead> <tbody> <tr> <td>1</td> <td>4573700.41</td> <td>4395792.57</td> </tr> <tr> <td>2</td> <td>4573760.25</td> <td>4395812.86</td> </tr> <tr> <td>3</td> <td>4573752.86</td> <td>4395834.62</td> </tr> <tr> <td>4</td> <td>4573747.70</td> <td>4395832.88</td> </tr> <tr> <td>5</td> <td>4573748.70</td> <td>4395830.65</td> </tr> <tr> <td>6</td> <td>4573693.88</td> <td>4395812.09</td> </tr> </tbody> </table>	Koordinatat e Veprimtarise			Pikat	X	Y	1	4573700.41	4395792.57	2	4573760.25	4395812.86	3	4573752.86	4395834.62	4	4573747.70	4395832.88	5	4573748.70	4395830.65	6	4573693.88	4395812.09
Koordinatat e Veprimtarise																									
Pikat	X	Y																							
1	4573700.41	4395792.57																							
2	4573760.25	4395812.86																							
3	4573752.86	4395834.62																							
4	4573747.70	4395832.88																							
5	4573748.70	4395830.65																							
6	4573693.88	4395812.09																							
Kategoritë e aktiviteteve / veprimtarive industriale të cilat duhet të kërkojnë leje mjedisi	<p>Industria minerare. ID. 3.1 e. Përzjerja e çimentos ose përdorimi i çimentos në masë të madhe por jo në sheshin e ndërtimit, përfshirë ambalazhimin dhe përzjerjen e çimentos, grumbullimi i betonit dhe prodhimi i blloqeve të betonit dhe produkteve të tjera të çimentos, si dhe prodhimi i llaçit, kolles, gëlqeres (parafabrikateve, paletave, etj).</p> <p>Menaxhimi i mbetjeve. ID. 5.4 c. Rikuperimi i mbetjeve jo të rrezikshme</p> <p>Veprimtari të tjera që përfshijnë përdorimin e solventëve. ID 7.12 k. Përpunimi dhe saldimi i metaleve</p>																								
Kapaciteti i projektuar	Te gjitha instalimet																								

Tabela në vijim përfshin listën e të gjithë lejeve, liçensave, autorizimeve të përfutuara në datën e dorëzimit të Formularit të kërkesës.

Leja, Liçensa, Autorizimi	Nr. Ref.	Data e Lëshimit	Periudha e vlefshmërisë
Nuk ka			

Informacioni mbi personin e kontaktit të autorizuar nga administratori në lidhje me lejen

Emri dhe Mbiemri	Aleksandri Bregu
Adresa	Godinë 1-katëshe, zona kadastrale 3321, nr. pasurie 342/11, pranë ish repartit ushtarak, Sharrë, Vaqarr, Tiranë
Pozicioni në kompani	Administratori i Shoqërisë
Telefoni	00355 68 207 3405
Faksi	
E-mail	bregu3@gmail.com

Pronësia e tokës

Emri dhe mbiemri i pronarit/pronarëve	EUROBERT sh.p.k
Të dhëna për pronësinë e tokës sipas dokumentit të lëshuar nga ZRPP.	Zona kadastrale 3321 Nr. Pasure 342/11 Volumi 13, Faqe 89 Siperfaqe Totale: 5000 m ² Siperfaqe Ndertese: 3000 m ²
Adresa	Sharre, Vaqarr, Tirane
Informacion për kontratën e qerasë nëse ka Nr. i kontratës së qerasë nëse kërkuesi nuk është pronar i tokës deri në këtë moment	Kontrate Qiraje (Pasuri te Paluajtshme), Nr. Repertori: 225, Nr. Koleksioni: 104, bere me date 24.01.2024 (A2024052630011387757) ndermjet qiradhenesit "EUROBERT" sh.p.k dhe qiramarresit "BGREEN" sh.p.k per dhenien me qira te Nderteses me siperfaqe 1300 m ² , me afat 5 (pese) vjecar, duke filluar nga data 01.12.2023 deri ne daten 30.11.2028

Pronësia e impiantit

Emri dhe adresa e pronarit të impiantit ku kryhet aktiviteti, si dhe informacion mbi kontratën e qerasë nëqoftëse kërkuesi nuk është pronari i impiantit.

Emri dhe mbiemri i pronarit/pronarëve	BGREEN sh.p.k
Adresa	Godinë 1-katëshe, zona kadastrale 3321, nr. pasurie 342/11, pranë ish repartit ushtarak, Sharrë, Vaqarr, Tiranë

Informacion mbi kontratën (qeradhënësi dhe qeramarrësi, afati i kontratës, mënyrat e përfundimit të kontratës; periudha e vlefshmërisë) Bashkëngjisni një kopje të kontratës së qerasë	Te gjitha instalimet, pajisjet, makinerite jane ne pronesi te shoqerise "BGREEN" sh.p.k
--	---

Informacion në lidhje me ndryshime të konsiderueshme te propozuara te lejes së tipit B per nje instalim/impiant ekzistues

Operatori/kërkuesi plotëson tabelën e mëposhtme vetëm kur kërkon ndryshime të kushteve të lejes së mjedisit të Tipit B, për një instalim/impiant ekzistues.

Emri i impiantit (sipas lejes ekzistuese të mjedisit)	NUK KA
Data e dorëzimit të kërkesës për ndryshime të lejes së lëshuar të mjedisit të Tipit B	
Data dhe numri i lejes ekzistuese të mjedisit, të Tipit B, (refero Nr.e identifikimit të Lejes sipas Regjistrit të AKM)	
Vendodhja e impiantit/ instalimit (qarku/ bashkia/komuna, numri kadastral)	
Arsyeja/arsyet për ndryshimin e kërkuar në lejen e mjedisit	

PËRSHKRIMI I INSTALIMIT, NJËSITË E TIJ TEKNIKE DHE AKTIVITETET /VEPRIMTARITË E LIDHURA DREJTPËRDREJT ME TË.

Profili i shoqërisë "BGREEN" Sh.p.k

Prodhimi i produkteve të betonit (parafabrikeve), perpunimi/saldimi i metaleve dhe rikuperimi i mbetjeve jo të rrezikshme të gjeneruara nga instalimet të shoqërisë "BGREEN" shpk është i pozicionuar ne Godinë 1-katëshe, zona kadastrale 3321, nr. pasurie 342/11, pranë ish repartit ushtarak, Sharrë, Vaqarr, Tiranë. Shoqeria ushtron veprimtarine ne fushen "Prodhim, materiale ndertimi, Import- Eksport, Fason, si dhe çdo lloj veprimtarie e ligjshme që konsiderohet fitim pruresse per shoqërinë", me NR NIPT: M36819601G. Prona ku zhvillohet veprimtaria eshte marre me qira nga shoqeria e cila ploteson kushtet teknike dhe hapesirat e nevojshme per ushtrimin e veprimtarise per "Prodhimi i produkteve të betonit (parafabrikeve), perpunimi/saldimi i metaleve dhe rikuperimi i mbetjeve jo të rrezikshme të gjeneruara nga instalimet".

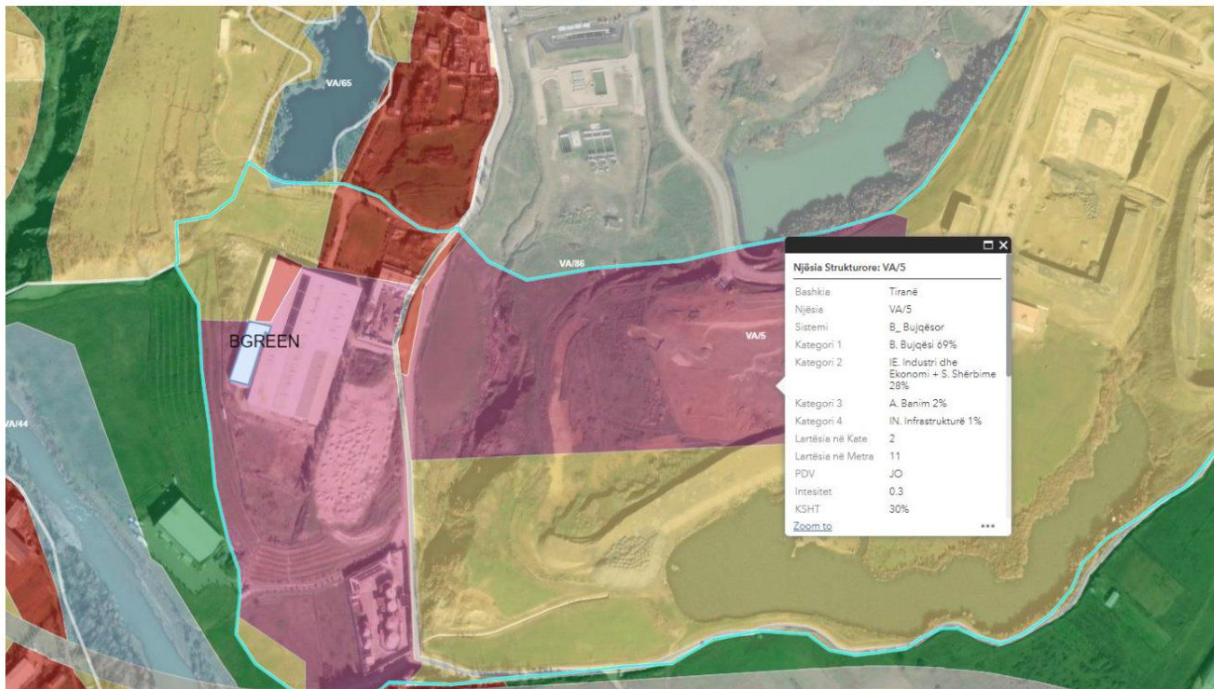
Informacion mbi kompanine "BGREEN" sh.p.k

Shoqeria "BGREEN" sh.p.k eshte nje subjekt i regjistruar dhe zhvillon aktivitetin e saj ekonomik ne perputhje me legjislacionin ne fuqi ne fushen e Prodhim, materiale ndertimi, Import- Eksport, Fason, si dhe çdo lloj veprimtarie e ligjshme që konsiderohet fitim pruresse per shoqërinë. Qellimi i firmes ka qene dhe mbetet permbushja e kerkesave te cilesise dhe per kete kompania ndjek dhe zbaton me rigorozitet menaxhimin e cilesise ne te gjitha hallkat e saj.

Per kete qellim, subjekti "BGREEN" sh.p.k referuar VKM nr. 419, datë 25.6.2014 "Për miratimin e kërkesave të posaçme për shqyrtimin e kërkesave për leje mjedisi të tipave A dhe B, për

transferimin e lejeve nga një subjekt te tjetri, të kushteve për lejet respektive të mjedisit, si dhe rregullave të hollësishtme për shqyrtimin e tyre nga autoritetet kompetente deri në lëshimin e këtyre lejeve nga QKB-ja” te ndryshuar ka plotësuar Formularit e Kerkeses per tu pajisur me Leje Mjedisi te Tipit B per aktivitetin Prodhimi i produkteve të betonit (parafabrikateve), perpunimi/saldimi i metaleve dhe rikuperimi i mbetjeve jo të rrezikshme të gjeneruara nga instalimet, me vendndodhje ne Godinë 1-katëshe, zona kadastrale 3321, nr. pasurie 342/11, pranë ish repartit ushtarak, Sharrë, Vaqarr, Tiranë. Shoqeria ka siguruar staf dhe pajisje profesionale per zhvillimin e ketij aktiviteti.

Vendosja e ketij instalimi ne kete zone eshte e pershtatshme per zhvillimin e ketij aktiviteti pasi eshte ne distance te konsiderueshme nga zonat e banuara, objektet apo veprat hidroenergjetike, etj, ne zonen ne studim eshte perqendruar nje numer i madh i bizneseve me karakter ekonomik, kryesisht ne fushen e tregëtimit te karburanteve, magazinimit te karburanteve, prodhimit te betonit, menaxhimit te mbetjeve, landfillimit te mbetjeve, incinerimit te mbetjeve, prodhimit te ambalazheve, etj.



Objekti ku ushtrohet veprimtaria ndodhet ne Njesine Strukturore VA/5, ne te cilen sipas kategorise 2 te perdorimit lejohet IE. Industri dhe Ekonomi + S.Sherbime 28, sipas Planit te Pergjithshem Vendor te Bashkise Tirane, te Miratuar me Vendim te Keshillit Kombetar te Territorit Nr. 1, date 14.04.2017

Qëllimi i këtij aktiviteti është Prodhimi i produkteve të betonit (parafabrikateve) te cilat do te sherbejne si material ndertimi per objektet rezidenciale dhe jo rezidenciale, perpunimi/saldimi i metaleve per strukturen e parafabrikatit, si dhe rikuperimi i mbetjeve jo të rrezikshme të gjeneruara nga instalimet me qellim riperdorimin e tyre ne procesin e prodhimit.

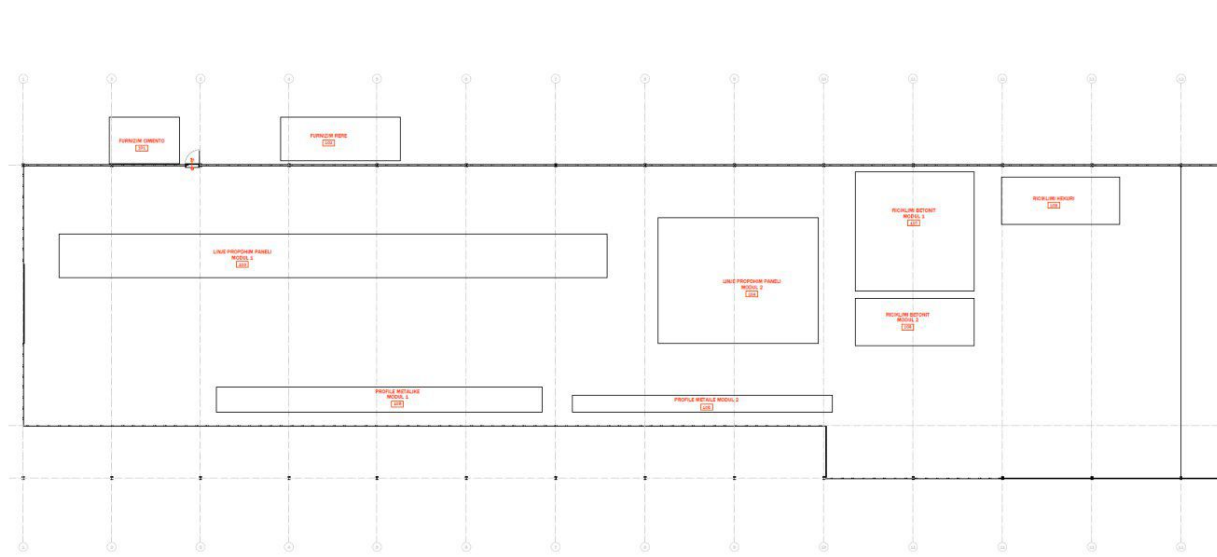
Aktiviteti zhvillohet ne nje ambient te pershtatshem per kete aktivitet duke mos krijuar keshtu deme apo efekte negative te ndryshme ne mjedisin perreth.

Veprimtaria zhvillohet brenda objektit te tipit kapanon i cili ploteson te gjitha kushtet teknike dhe urbanistike per veprimtari te ketij karakteri.

Vendosja e instalimeve per prodhimin e produkteve te betonit (parafabrikateve) dhe rikuperimin e mbetjeve, ne kete zone eshte e pershtatshme per zhvillimin e ketij aktiviteti pasi eshte ne distance te konsiderueshme nga zonat e banuara, objektet apo veprat hidroenergjetike, etj.

Brenda siperfaqes se veprimtarise jane te vendosura:

- Linja e prodhimit te panelit (moduli 1)
- Linja e prodhimit te panelit (moduli 2)
- Furnizimi me Cimento
- Furnizimi me inerte (rere)
- Linja e prodhimit te profileve metalike (moduli 1)
- Linja e prodhimit te profileve metalike (moduli 2)
- Linja e rikuperimit/riciklimit te betonit (moduli 1)
- Linja e rikuperimit/riciklimit te betonit (moduli 2)
- Linja e rikuperimit/riciklimit te hekurit
- Linja e rikuperimit/riciklimit te polisterolit



Gjithashtu ne kete ambient bejne pjese edhe hapesirat per levizjen e mjeteve, njerezve dhe siperfaqet e gjelberta, oborri i cili eshte i gjelberuar anash me bimesine karakteristike te ketyre ambienteve.

- **Të dhëna mbi impiantin e instaluar**

Shoqëria **"BGREEN" shpk** si firmë me aktivitet në fushën e veprimtarisë për prodhimin e produkteve të betonit (parafabrikateve), perpunimit/saldimit të metaleve dhe rikuperimit të mbetjeve jo të rrezikshme, ka investuar dhe disponon impiantet/makineritë e domosdoshme për zhvillim e proceseve kryesore.

- **Procesi i prodhimit**

Për prodhimin e produkteve të betonit (parafabrikateve), procesi është i thjeshtë. Klasa e prodhimit të betonit duhet të plotësojë kërkesat e standardit të produktit.

Fillimisht mbushen depozatita e inerteve dhe depozita e cimentos, të cilat peshojnë agregatin sipas receptures së nevojshme dhe nepermjet sillosit dhe rripit me të peshimit, e dergojnë atë në mikserin, ku sëbashku me ujë, perzihen dhe prodhojnë klasën e betonit të dëshiruar. Me pas tabaket e polisterolit të dimensioneve të ndryshme të cilat janë të ngarkuara në transpalet, ngarkohen automatikisht në transportier, nga ku nepermjet mikserit dozohet shtresa e betonit mbi polisterol, vendoset rrjeta lidhëse e cila mundëson lidhjen e betonit me polisterolin. Produkti i prodhuar sistemohet në raftë ku kryhet tharja natyrale e tij. Në këtë mënyrë është prodhuar parafabrikati prej betonit.

Në repartin e prodhimit të metaleve, perpunohen dhe saldohen metalet e dimensioneve të ndryshme, për të krijuar strukturën mbajtëse (mur, tavan, dyshemë, etj) ku do të montohen parafabrikatet e betonit.

Strukturat metalike dimensionohen sipas kërkesave të klienteve dhe forca mbajtëse të llogaritur. Pasi është prodhuar struktura metalike, kalohet në procesin e montimit të parafabrikatit, ku fillimisht vendoset në brendësi të strukturës lesh xhami për të përfutur rezistencën termike të dëshiruar dhe elemente të tjera kundër zhurmave, gjithashtu lihen kanalinat e instalimeve elektrike dhe hidraulike. Në fund muntohen panele të parafabrikuara dhe produkti është i gatshëm për tu dërguar tek klienti.

Gjatë proceseve të prodhimit ka gjenerim të mbetjeve të metaleve, polisterolit, reres, të cilat grumbullohen dhe i nënshtrohen proceseve të rikuperimit me qëllim për prodhimin e produkteve të tjera të lehtësuara.

Rera që gjenerohet në vaskën e dekantimit rikuperohet dhe riperdoret perseri për prodhimin e produktit të betonit.

Polisteroli grihet në copa të vogla dhe perzihet me betonit, duke na mundësuar strukturën të parafabrikuara të lehtësuara, të cilat aplikohen në panele të ndryshme.

Copat e metalit, kalojnë në procesin e rikuperimit ku perzgjidhen sipas formave dhe dimensioneve me qëllim krijimin e strukturave të tjera metalike që shërbejnë për elemente të ndryshme të parafabrikuar.

Disa nga makineritë e instalimit:

- Linja makinerie për prodhimin e XPS cement board
- Mjet ngrites piruni
- Pirun ngrites elektrik model FLB40
- Transpalet
- Makineri paketimi

- Makineri sprajti per shkume
- Makineri perzierje
- Makineri paketimi
- Kompresor ajri
- Linje makinerie per perpunim metali
- etj

- **Ndërtimi i linjës elektrike**

Në varësi të llojit të pajisjeve dhe fuqisë së instaluar është zgjedhur edhe fuqia e transformatorit të kabinës elektrike. Aktualisht rrejtja e shpërndarjes së energjisë elektrike është në gjendje mjaft të mirë dhe kuadri elektrik është i plotësuar. Instalimet për prodhimin e betonit (parafabrikeve), perpunimit/saldimit të metaleve dhe rikuperimit të mbetjeve jo të rrezikshme në të gjitha ambientet e tyre janë pajisur me kaseta të shpërndarjes së energjisë elektrike. Për mbrojtjen nga shkarkimet atmosferike është parashikuar një rrjet tokezimi në zonën e rezervuarëve dhe sisteme tokezimi të veçanta për çdo pajisje.

- **Rruga hyrëse për në objekt dhe rrugët e brendshme**

Objekti lidhet me rrugën dytësore "Sharre-Vaqarr" e cila lidhet me aksin nacional kombëtar "Plepa Durres – Ndroq - Tirane", nepermjet infrastruktures rrugore të brendshme, cka bën të mundur që ky objekt të mos ndikojë në trafikun e zonës. Rruga e cila të dërgon në hyrje të objektit është ekzistuese dhe në gjendje mjaft të mirë e shtruar me asfalt dhe e niveluar sipas parametrave dhe kushteve teknike, duke mundësuar lehtëzimin e lirisë së mjeteve. Gjithashtu përgjatë gjithë gjatësisë së infrastruktures së brendshme është ndërtuar edhe rrjeti i drenazhimeve të ujërave të shiut.

Në afërsi të zonës ku zhvillon aktivitetin subjekti "**BGREEN**" nuk ka vepra arti, argjina, linjë elektrike të tensionit të lartë dhe linjë uji që mund të dëmtohen nga zhvillimi i aktivitetit për "**Prodhimi i produkteve të betonit (parafabrikeve), perpunimi/saldimi i metaleve dhe rikuperimi i mbetjeve jo të rrezikshme të gjeneruara nga instalimet**".

MENAXHIMI I INSTALIMIT

Lendet e pare blihet e gjitha nga subjekte të tjera të lincensuara për prodhimin e saj, kryesisht nga importi. Me lenden e pare të blera nënkuptojmë lendet të cilat shërbejnë për prodhimin e parafabrikeve.

Me poshtë po paraqesim lendet e para që përdoren:

- Rere
- Cimento
- Aditive pluhur
- Uje
- Profile metalike
- Polisterol (spresor të ndryshëm)

Menaxhimi i instalimit bëhet nga një staf i kualifikuar dhe trajnuar për të operuar dhe për të ushtruar aktivitetin "Prodhimi i produkteve të betonit (parafabrikeve), perpunimi/saldimi i

metaleve dhe rikuperimi i mbetjeve jo të rrezikshme të gjeneruara nga instalimet", për të cilin shoqëria "BGREEN" operon në tregun rajonal të Tiranës, qëllim furnizim e tregut të Shqipërisë dhe për qëllime eksporti. Për zhvillimin e aktivitetit të kësaj shoqërie konform të gjitha rregullave, teknike, tatimore, fiskale dhe atyre mjedisore, është organizuar puna në mënyrë të tillë që të funksionojë në formën e një organogramme për realizimin sa më eficient dhe të suksesshem, e cila tregon mënyrën e funksionimit, ndarjen e detyrave dhe përgjegjësitë të secilit.

Emergjencat në këtë objekt, mund të vijnë nga këto shkaqe:

- **Sigurimi teknik dhe mbrojtja në punë**

Objekti është i ndërtuar me planimetri të rregullt dhe ka respektuar kriteret teknike për funksionimin normal të tij. Ai ka sipërfaqe të mjaftueshme për kryerjen e proceseve të, operimit dhe funksionimit normal të instalimeve, të lëvizjes së lirë të punonjësve, magazinimin e lëndës së parë, disponon hapësira të mjaftueshme për parkim, për të përballuar fluksin e ngarkim-shkarkimit të produktit dhe të klientëve, etj.

Sistemi i matjes e kontrollit të pajisjeve dhe instalimit, sinjaleve të alarmit dhe lëvizjeve të lëndës së parë në impiantin e prodhimit të betonit.

- Sistemi i matjes së kontrollit automatik të pajisjeve të makinerive, sinjalistikës si dhe të lëvizjes së lëndës së parë në impiantin e prodhimit të betonit, do të shërbejë për të ditur në çdo kohë gjendjen e instalimit gjatë proceseve që zhvillohen në impiant, si dhe sasinë e hyrjes dhe daljes së tyre, të cilat do të pasqyrohen në aparatet mates të kontrollit, që janë pjesë përbërëse e instalimit në kullën e komandimit, e cila do të mbikqyret 24 orë rresht nga personeli i shërbimit të objektit. Aparaturat janë me sistem modern elektronik dhe të integruara në instalim.

- **Rënia e zjarrit**

Në rastin e rënies së zjarreve, në territorin e Shoqërisë është e afishuar skema e lajmërimit. Mbi bazën e kësaj skeme personeli që ndodhet në objekt vepron duke bërë njoftimin e PMNZSH në numrat e zjarrfikëseve të afishuara në tabelat përkatëse.

Brenda aktivitetit funksionon edhe lidhja telefonike dhe telefonat celulare që janë vendosur në dispozicion për lajmërimin e zjarrfikësve. Personeli prezent bazuar në skemën e afishuar vepron menjëherë me fikset e dorës dhe tenton të kufizojë përhapjen e mëtejshme të zjarrit.

Pajisjet dhe instalimet mbrohen me sistemin e shkumës antizjarr, si dhe shuarës zjarri portable dhe të lëvizshëm, të vendosur në vende të sigurta.

- **Impianti i MNZ**

Është një sistem që shërbenë për mbrojtjen e objektit dhe impiantit në rast rënie zjarri. Përbëhet nga rezervuari i ujit, ai i shkumës zjarrfikëse, pompa, dhe linjat e dërgimit të ujit në pikën e prodhimit të parafabrikateve. Ky instalim ka rol shumë të rëndësishëm, që ka të bëjë me

mbrojtjen e impiantit nga zjarret e mundshme dhe gjithashtu në veçanti, atë të mbrojtjes së njerëzve, zonës përreth dhe të mjedisit.

Në këto kushte merr rëndësi zgjedhja e linjës së dërgimit të ujit që ndjekin në çdo rast çdo burim flake apo zjarri të mundshëm dhe që menjëherë veprojnë me dërgimin e agentit shuarës në atë drejtim. Në rastin konkret impianti i zgjedhur është i tipit automatik me panel komandues elektrik. Linja punon gjatë gjithë stinëve të vitit dhe do të varet nga kërkesat e tregut. Shërbimi i parashikuar do të variojë 24 orë në 24.

- **Masat e ndërmarra për mbrojtjen kundra zjarrit**

- Vëzhgimi i vazhdueshëm i sistemit të tubacioneve, rezervuarve dhe distributoreve;
- Janë vendosur fikset e duhura me rrota në pozicion të manovrueshëm të sheshit të instalimit dhe objektit;
- Janë instaluar saracineska uji në të gjithë territorin e ambientit të shfrytëzuar dhe është në gjendje përdorimi tub plastik cilësor që mbulon të gjithë perimetrin e hapësirës;
- Për cdo pompë të jenë vendosur në dispozicion fikse zjarri sipas llojit me shkumë dhe pluhur;
- Eshte vendosur rrjeti i elektrodave të tokëzimit dhe janë tokezuar të gjitha pajisjet, gjithashtu janë vendosur edhe rrufe - pritësa bakri 1.5mm mbi objekt, tentojne dhe në platëformën e rezervuarve.
- Gjithashtu është bërë dhe plotësimi figurativ me shenja dhe tabela në vende të dukshme si:
 - Ndalohet duhani dhe mbajtja e cdo lloji lënde të rrezikshme që mund të provokojë ndezje brenda objektit;
 - Ndalohet magazinimi dhe përdorimi i mjeteve ngrohëse me flakë (vajguri, elektrike, gazi të lëngshëm dhe filanment të hapur) si dhe përdorimi nga personeli i këpuceve që shkaktajnë shkëndija nga pjesë metalike;
- Janë në gjendje edhe prozhektorë dhe mjete të fuqishme ndricimi si dhe mjete të fikjes së zjarrit përfshi edhe uniformat ant-zjarr për personelin i cili ka marrë trajnimin e nevojshëm për të vepruar.

Ambjentet e janë plotësisht të ndricuara dhe të pajisura me sinjalizime fosforeshente për të evituar cdo aksident të mundshëm.

- **Evakuimi i detyruar i njerëzve në rast zjarri**

Pozicioni i objekteve/instalimeve përbërëse të impiantit të prodhimit te betonit (parafabrikateve), perpunimit/saldimit te metaleve dhe rikuperimit te mbetjeve jo te rrezikshme

sipas destinacionit që ato kanë, është i tillë që jo vetëm respekton largësitë e mbrojtjes nga zjarri, por në rast zjarri është i zgjidhur edhe evakuimi i detyruar i njerëzve dhe mjeteve prej tyre.

- **Rënia nën tension**

Duke u nisur nga specifika që ka puna, është marrë në konsideratë edhe mbrojtja nga rënia nëntension e paisjeve dhe e personelit që punon aty.

Dhe për këtë rast janë parshikuar veprimet e menjëhershme që do të kryhen.

- **Shkarkimet atmosferike**

Edhe shkarkimet atmosferike janë një burim potencial i rënies së zjarrit në aktivitetin që kemi. Të gjitha objektet me lartësi si shtylla ndricimi dhe shtylla e furnizimit me energji elektrike ajrore janë të përfshira në sistemin e mbrojtjes nga rënia nën tension, kështu që ky sistem kryen funksionin e mbrojtjes nga shkarkimet atmosferike.

- **Nga tërmetet**

Zona është e studiuar nga ana sizmike dhe bazamentet ku janë instaluar pajisjet dhe impianti, nuk përbëjnë rrezik për tërmetet. Kështu në rast tërmeti do të kishim vetëm lëkundje të tokës dhe nuk do të paraqesë rrezik për instalimin, objektet, personelin dhe për mjedisin përreth aktivitetit.

- **Nga përmbytjet**

Sheshi i objektit ku është instaluar impianti, për ushtrimin e aktivitetit të prodhimit të betonit (parafabrikateve), perpunimit/saldimit të metaleve dhe rikuperimit të mbetjeve jo të rrezikshme është i mbrojtur nga përmbytjet.

LËNDËT E PARA DHE MATERIALET NDIHMËSE, MATERIALE TË TJERA DHE ENERGJIA E PËRDORUR OSE E GJENERUAR NË IMPIANT/INSTALIM

Lendet e para blihet e gjitha nga subjekte të tjera të lincensuara për prodhimin e saj, kryesisht nga importi. Me lenden e para të blera nenkuptojmë lendet të cilat shërbejnë për prodhimin e parafabrikateve.

Me poshte po paraqesim lendet e para që perdoren:

- Rere
- Cimento
- Aditive pluhur
- Uje
- Profile metalike
- Polisterol (spresor të ndryshëm)
- etj

MENAXHIMI I INSTALIMIT

Për mbrojtjen e instalimit nga bllokimi apo avaritë e ndryshme teknike rënia nën tension, rënia e zjarrit, bllokimi i impiantit/makinerive nga papastërtitë e lëndës së pare, lëvizja e punonjësve dhe mjeteve të transportit të brendshëm, etj janë marre keto masa:

- Përreth depozites ruhet distanca e sigurisë, e cila është vizuar me vijë të verdhë, përgjatë këtij perimetri lëvizin vetëm drejtuesit teknik dhe punonjesit e autorizuar
- Percaktimi i vend-parkimit të automjeteve të ngarkimit dhe shkarkimit të lëndës së pare si dhe pajisja e vend parkimeve me sinjalistikën përkatëse.
- Brenda objektit kryhet menaxhimi i mbetjeve të ngurta, të cilat janë; mbetje të perziera urbane të gjeneruara nga punonjesit, këto mbetje grumbullohen dhe periodikisht depozitohen në vendin e caktuar nga Njësia Vendore ku janë vendosur kosha selektive.
- Mbetjet e gjeneruara nga instalimet, grumbullohen dhe i nënshtrohen proceseve të rikuperimit/riciklimit me qëllim riperdorimin e tyre në proceset e prodhimit
- Instalimet janë tokëzuar dhe i gjithë sistemi është i lidhur me rutinë qendrore të shpërndarjes e cila është e siguruar me celësin e sigurisë, për çfarëdo lloji avarie të mundshme.
- Pajisjet e reja janë me të avancuara dhe një sërë veprimesh i kanë të automatizuara duke shmangur kështu nderhyrjen e punonjësve dhe të punuarit pranë tyre, për veç të tjerash shoqëria ka disa rregulla strikte të cilat zbatohen me rigorozitet për mos nderhyrjen në makineri gjatë punës, stakimit të energjisë para fillimit të kontrollit apo mirembajtjes e remontit të tyre, etj.

SHKARKIMET

- Shkarkimet në ajër

Nga proceset e prodhimit të betonit (parafabrikateve) kemi gjenerim të grimcave të pluhurit në ajër gjatë procesit të ngarkimit të sillosit të cimentos dhe depozites së inerteve, ndërsa nga proceset e perpunimit/saldimit të metaleve kemi gjenerimit të gazrave të cilat janë tipike për procese të tilla pune.

- Shkarkime në ujë

Një ndikim tjetër i pranishëm në objektin ku zhvillohet aktiviteti është dhe menaxhimi i ujrave, Ujrat e gjeneruara nga proceset e prodhimit të betonit dhe pastrimit/larjes së linjes së prodhimit të betonit, grumbullohen në rrjetin e brendshme të kanalizimeve dhe perfundojnë në vasken e dekantimit, nga ku me pas rikuperohen dhe riperdoren perseri në procesin e prodhimit të betonit.

- Zhurmat dhe vibrimet

Nga proceset e prodhimit dhe vendosjes në funksionim të instalimeve kemi gjenerim të zhurmave dhe vibrimeve, por të cilat janë të lokalizuara vetëm në brendësi të objektit të tipit kapanon, duke

mos krijuar shqetësim për zonat apo objektet e tjera në afërsi. Instalimet janë të montuara mbi struktura që eliminohen vibrimet.

- **Mbetjet e ngurta urbane**

Mbetjet që gjenerohen nga aktiviteti të punonjësve konsistojnë në gjenerimin e mbetjeve urbane nga punonjësit. Mbetjet urbane grumbullohen në fraksione të ndara duke përdorur sistemin me tre kosha të 1-leter dhe karton, plastike dhe qelqë, 2-metale, kanace etj dhe 3- të perzierra urbane.

- **Mbetjet teknologjike**

Mbetjet e gjeneruara nga procesi i prodhimit (metale, polisterol, rere) grumbullohen dhe i nënshtrohen proceseve të rikuperimit. Këtu rera që gjenerohet nga vaska e dekantimit të ujërave teknologjike, grumbullohet dhe dërgohet në depozitën e inerteve dhe rifutet perseri në procesin e prodhimit të betonit. Polisteroli grumbullohet dhe i nënshtrohet procesit të grirjes në copa të vogla, me qëllim rikuperimin dhe ripërdorimin e tij për prodhimin e betonit të lehtësuar, për parafabrikate të ndryshme. Ndërsa metallet seleksionohen dhe kompozohen perseri për të krijuar struktura të ndryshme që i shërbejnë produktit final të prodhuar. Mbetjet teknologjike rikuperohen në masën 99%, duke maksimizuar përdorimin e lendeve të para.

- **Biodiversiteti**

Zona ku ushtrohet veprimtaria është e zhvilluar me objekte të tipit kapanon me destinacion Industri, Ekonomi dhe Shërbime sipas PPV të bashkisë Tiranë, për këtë arsye ndikimi në biodiversitet është i papërfillshëm.

- **Sociale**

Nga zhvillimi i veprimtarisë ndikimet në komunitet do të jenë pozitive, pasi ushtrimi i veprimtarisë do të kërkojë punonjës, të cilët do të kualifikohen dhe trajnohen për procese specifike pune, duke ndikuar në rritjen e të ardhurave ekonomike për familje.

REDUKTIMI I SHKARKIMIT DHE SISTEMET E KONTROLLIT

- Ndjekja e gjithë kërkesave ligjore për vendosjen në funksion të aktivitetit duke mbajtur parasysh kufizimet dhe detyrimet kundrejt shtetit dhe paleve të treta.
- Nga ky aktivitet nuk parashikohen të këtu ndikime në ndryshimin e habitateve
- Mbetjet e gjeneruara nga punonjësit do të grumbullohen në konteniere të vecante. Kontenieret do të zbrazen rregullisht dhe mbetjet do të hidhen në vendin e përcaktuar nga Njësia Vendore për mbetjet urbane.
- Mbetjet teknologjike do të rikuperohen dhe do të ripërdoren perseri në proceset e prodhimit të parafabrikateve

- Do të ndiqen gjithë rregullat e sigurimit teknik në punë si dhe pajisjes së punonjesve me uniformat dhe mjetet e nevojshme të mbrojtjes në punë.

Per me teper rekomandimet per te parandaluar dhe kontrolluar rrezikun e ndotjes perfshijme:

- Mbetjet urbane të grumbullohen transportohen dhe depozitohen në oraret e caktuara nga Njësia Vendore.
- Mbetjet teknologjike të grumbullohen dhe rikuperohen/riciklohen sipas kërkesave të legjislativitetit shqiptar për menaxhimin e integruar të mbetjeve.
- Të realizohet ndriçimi përreth objektit të veprimtarisë.
- Të kryhet rregullimi i territorit në përputhje me kondicionet urbane të përcaktuara.
- Shoqëria të operojë në përputhje të plote me normat që janë në fuqi, dhe të kryej monitorime të vazhdueshme të treguesve mjedisor të trysnise në mjedis.
- Të respektoje të gjitha rregullat e mbrojtjes kundër zjarrit gjatë operimit në objekt dhe të respektojë rregulloren e MKZ.
- Të instalohen dhe të respektohen sinjalistikat e trafikut të cilat do të minimizojnë impaktin për aksidente të mundshme.
- Për të minimizuar impaktin ndaj zhurmave dhe vibrimeve, të limitohen proceset e zhurmshme gjatë orëve me të ndjeshme.
- Të respektojë të gjitha kushtet dhe masat që do të vendosen nga AKM-ja dhe Ministria e Turizmit dhe Mjedisit.

Nga vlerësimet e mesipërme, shkarkimet e pritshme në mjedis janë të ulëta dhe nuk përbejnë problem serioz për mjedisin. Megjithatë përparësitë që ka ky aktivitet, duhet të tregohet kujdes në menaxhimin dhe mbajtjen nën kontroll të kushteve teknike për të minimizuar humbjet aksidentale ose shkarkimet.

Masat që duhen konsideruar për të minimizuar ndikimin në mjedis janë:

- Parandalimi i shkarkimeve të pluhurave dhe gazeve të demshme në mjedis.
- Lidhur me mbetjet e grumbulluara të menaxhohen në bashkëpunim me subjekte të licencuara ose me subjektin e grumbullimit të mbetjeve urbane.
- Sasia depozituese të mos i kalojë volumet e parashikuara në mënyrë që situata të jetë e kontrollueshme dhe të mos demtojë instalimin.
- Të zbatohet projekti i mbrojtjes nga zjarri në mënyrë që të përballojë sipërfaqen në rastet e avarive të ndryshme.
- Punonjësit të jenë të trajnuar paraprakisht dhe të jenë vazhdimisht në mbikqyrjen e drejtuesit teknik gjatë proceseve të punës. Punimet e mirëmbajtjes të kryhen në përputhje me kushtet teknike të punës.
- Të mirëmbahet brezi i pemeve përgjatë murit rrethues të pronës, në mënyrë që të reduktojë impaktin në peizazh.

Masat lehtësuese që do të ndermerren gjatë funksionimit të linjes së prodhimit

Vlerësimi i ndikimit në mjedis duhet të ndikojë në dhënien e zgjidhjeve për shmangie të ndotjes dhe mbrojtjes së mjedisit. Mbrojtja e mjedisit përbën në vetvete një sërë masash zbutëse, parandaluese.

Në mënyrë të përgjithshme do të japim disa prej masave që do të zbatohen nga shoqëria për funksionimin e linjes së prodhimit të betonit (parafabrikateve), perpunimit/saldimit të metaleve dhe rikuperimit të mbetjeve jo të rrezikshme. Ndikimet negative në mjedis gjatë funksionimit të instalimeve janë në nivele të ulta. Disa prej masave kryesore që do të ndermerren janë përmendur në mënyrë të përmbledhur si më poshtë:

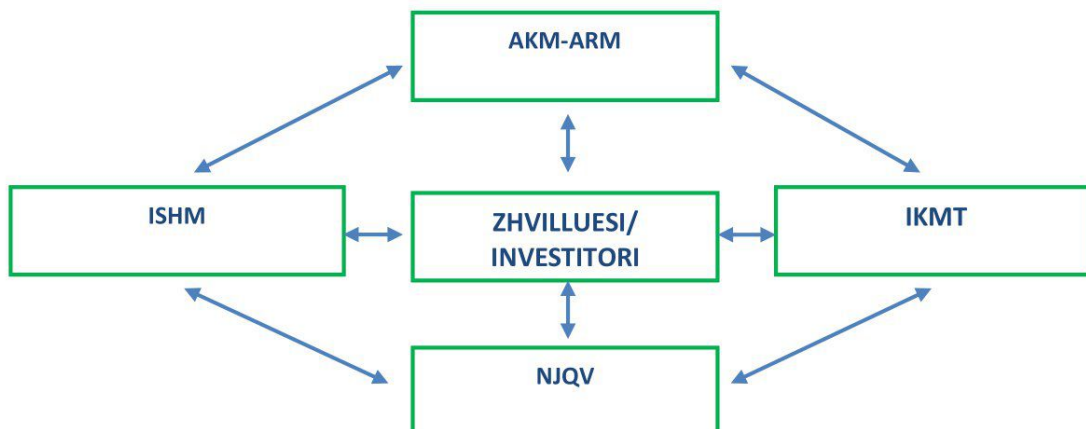
- Menaxhimi optimal dhe mirembajtja e instalimeve.
- Mbetjet e ngurta urbane dhe ato teknologjike që do të prodhohen në objekt të depozitohen në vëndet e përcaktuara nga Njësia Vendore dhe të vendosen kontener të mjaftueshem për mbetjet për numrin e punonjësve, si dhe rikuperimi/riciklimi i tyre në proceset e prodhimit.
- Rikuperimi, Riciklimi dhe Riperdorimi i mbetjeve
- Reduktimi i emetimeve të gazrave dhe grimcave të pluhurit
- Menaxhimi sa më eficient i lëndës së parë.
- Mirembajtja e instalimeve
- Të respektohen oraret e operimit të punës brenda mjedisit ku zhvillohet aktiviteti
- Automjetet e transportit të qarkullojnë me shpejtësi të ulët në zonat e banuara.
- Rikuperim, Trajtim, Riciklim dhe Riperdorim i ujrave të gjeneruara

MONITORIMI

Plani i Menaxhimit dhe Monitorimit të Mjedisit

Rolin dhe përgjegjësinë kryesore të monitorimit dhe rehabilitimit të mjedisit e ka investitori, ose në rast delegimi të zbatimit të punimeve, subjekti ndertues/nenkontraktor. Institucionet përgjegjëse për mbikqyrjen janë: Agjencia Kombetare e Mjedisit (AKM), Agjencia Rajonale e Mjedisit (ARM), Struktura Përgjegjëse Inspektuese për Mjedisin (ISHM), Njësia e Qeverisjes Vendore (NJQV), Inspektoriati Kombëtar i Mbrojtjes së Territorit (IKMT), si dhe vetë subjekti investitor ose nenkontraktori i zgjedhur për këto qëllime.

Paraqitja në formë skematike e zinxhirit ndër-institucional përgjegjës për raportimin dhe monitorimin e zbatimit të kushteve për mbrojtjen e mjedisit.



Monitorimi i elementeve mjedisore.

Monitorimi i cilesise se mjedisit dhe i nivelit te elementeve ndotes se tij, shkarkimet ne ajer, ne uje, ne toke dhe demtimi i mjedisit biologjik, kryhet sipas disa kriterëve shkencore per sa i perket vrojttimeve, mbledhjes dhe analizimit te mostrave te ujit dhe te tokes, ndersa per sa i perket ndotjes se ajrit ai monitorohet direkt ne terren. Procesi i monitorimit synon mbledhjen e te dhenave te nevojshme per te vrojtuar dhe parashikuar rolin e faktorit njeri dhe natyror ne ndryshimet e mjedisit, ku ai eshte aktiv.

Objektivat kryesore te monitorimit jane:

- Per te zbuluar ndryshimet dhe per te karakterizuar saktesisht nga ana sasiore tendencat (prirjet) e zhvillimit te burimeve.
- Per te siguruar informacione midis lidhjes se kushteve te burimeve te ndotjes dhe shkaqeve te tyre.
- Per te evidentuar cilesine e mjediseseve ku njeriu ushtron aktivitetin e tij jetesor ose ekonomik, me synim per te marre masat e nevojshme per reduktimin e shkarkimeve dhe permiresimin e cilesise se elementeve te mjedisit.
- Per te vleresuar efektivitetin e politikave dhe veprimeve per menaxhimin e burimeve natyrore te hartuara dhe te ndermarra.

Procesi i monitorimit ne rang individual, sipas ligjit per mbrojtjen e mjedisit, eshte detyre e shoqerise investitore/operatorit te pajisur me leje mjedisi ose e nenkontraktorit te zgjedhur per kete qellim, per elementet ne te cilat ai ndikon. Sipas VKM Nr.1189. date 18.11.2009 "Për rregullat dhe procedurat për hartimin dhe zbatimin e programit kombëtar të monitorimit të mjedisit" pikat Ç1, Ç2, Ç5, Ç6, Ç7, Ç8 mund te monitorohen nga vete investitori. Monitorimi te kryhet per shkarkimet ne ajer, zhurmat, cilesine e burimeve ujore, si dhe per punimet e rehabilitimit.

Bazuar ne Ligjin Nr 10431, datë 09.06.2011 "Për mbrojtjen e mjedisit", i ndryshuar, Kreu VI, Monitorimi i Gjendjes së Mjedisit, Seksioni 2, Monitorimi i Përputhshmërisë, Neni 44, Detyrimet e operatorit për monitorimin e përputhshmërisë janë:

- Operatori i veprimtarive, të përfshira në kategoritë A dhe B, të referuara në nenin 29 të këtij ligji, monitoron shkarkimet e veprimtarisë së tij, në përputhje me dispozitat e legjislacionit për lejet e mjedisit dhe kushtet e përcaktuara në lejen përkatëse të mjedisit.
- Operatori i referuar në pikën 1 të këtij neni monitoron burimet e shkarkimit të veprimtarisë së vet dhe kryen monitorime të tjera, duke përdorur pajisje dhe instrumente të miratuara, përmes procedurës për verifikimin e matjeve, të parashikuara në legjislacionin e posaçëm dhe në pajtim me kushtet e përcaktuara në lejen përkatëse të mjedisit, si dhe mban këto pajisje e instrumente në një gjendje të përshtatshme pune.
- Operatori mund të kryejë monitorimin nëpërmjet pajisjeve dhe instrumenteve të akredituara që ai disponon ose nëpërmjet laboratorëve të specializuar e të akredituar.
- Rezultatet e vetëmonitorimit u jepen autoriteteve përkatëse në përputhje me legjislacionin për lejet mjedisore dhe me kushtet e përfshira në lejen përkatëse mjedisore.

Procesi i Monitorimit

Kërkesa ligjore për kryerjen e monitorimit:

- Ligji nr. 10431 datë 09.06.2011 "Për mbrojtjen e mjedisit" i ndryshuar, kreu VI "monitorim i gjendjes së mjedisit";
- Subjekti është i detyruar të kryejë monitorimet periodike sipas kërkesave të përcaktuara në kushtet e lejes përkatëse mjedisore.

Baza ligjore për monitorim

Ligji Nr.162/2014	Për mbrojtjen e cilesise se ajrit ne mjedis
Ligji Nr. 9774 datë 12.07.2007	Për vlerësimin dhe administrimin e zhurmës në Mjedis
VKM Nr.1189 datë 18.11.2009	Për Rregullat dhe Procedurat për Hartimin dhe Zbatimin e Programit Kombëtar të Monitorimit të Mjedisit
VKM Nr. 435, datë 12.09.2002	Për miratimin e normave të shkarkimeve ne ajër në Republikën e Shqipërisë
VKM Nr. 803 datë 04.12.2003	Për miratimin e normave të cilësisë së ajrit
VKM Nr. 412, datë 19.6.2019	Për miratimin e Planit Kombëtar për menaxhimin e cilësisë së ajrit
Udhëzimi i Perbashket Nr.2 datë 15.11.2023	Për nivelin kufi te zhurmes per nje mjedis te dhene dhe per fushen e veprimtarive ekonomike-shoqerore

Monitorimi është detyrë e shoqërisë investitore në nivel individual për pikat Ç1, Ç2, Ç5, Ç6, Ç7, Ç8 të Vendimit Nr.1189. datë 18.11.2009 "Për monitorimet në Republikën e Shqipërisë".

Frekuenca e monitorimeve do të përcaktohet sipas kuadrit ligjor, ku operatori i nje leje mjedisi te tipit B, duhet te kryej vetemonitorimin e ndikimeve ne mjedis te aktivitetit dhe i raporton ato rregullisht te pakten dy here ne vit prane AKM-se. Gjithashtu, raportimi periodik permban edhe informacion per masat e marra per mbrojtjen e mjedisit.

ASPEKTET MJEDISORE DHE TEKNIKAT MË TË MIRA TË DISPONUESHME

"Teknikat më të mira të disponueshme (TMD)" është stadi më efektiv dhe më i përparuar i zhvillimit të veprimtarive dhe të metodave të operimit të tyre. Ky stad tregon se sa të përshtatshme janë praktikisht teknikat e veçanta për të siguruar, në parim, bazën për të përcaktuar vlera kufi të shkarkimeve, të tilla që të parandalojnë dhe, kur nuk është praktikisht e mundur, të pakësojnë shkarkimet në përgjithësi dhe ndikimin mbi mjedisin në tërësi.

Për qëllime të këtij përkufizimi, me termat e mëposhtëm kuptojmë:

- "Teknikë" është teknologjia dhe mënyra me të cilën instalimi është projektuar, ndërtuar, mirëmbajtur dhe çmontuar;
- "Teknikë e disponueshme" janë teknikat e zhvilluara në atë nivel që mundëson përdorimin e tyre, në sektorin përkatës industrial, me rezultate të mira ekonomike e teknike. Vlerësimi i teknikave merr parasysh kostot dhe përparësitë, pavarësisht nga fakti

nëse ato teknika përdoren apo prodhohen në Republikën e Shqipërisë, për sa kohë ato janë të arritshme nga përdoruesi;

- "Më e mirë", në lidhje me teknikat, është teknika më efektive për arritjen e një niveli të lartë të përgjithshëm të mbrojtjes së mjedisit në tërësi.

Aktiviteti objekti i kësaj leje mjedisore, sipas deklarimit të investitorit, ka dhe zbaton teknikat me të mira të disponueshme për këtë lloj instalimi.

PROGRAMI I PËRMIRËSIMIT

Sipas deklaramëve të subjektit investitor, do të aplikohen vazhdimisht teknologjite dhe metodat me të mira të disponueshme, do të përdoren mjete dhe materiale miqësore me mjedisin, do të menaxhohen të gjitha mbetjet në përputhje me kuadrin ligjor në fuqi, do të aplikohet efikasiteti dhe lartësi energjike, do të reduktohen shkarkimet në mjedis përmes metodave të kontrollit dhe masave për minimizimin e impakteve, etj.

PËRSHKRIMI I MASAVE TË TJERA PARANDALUESE TË PLANIFIKUARA

Masa të tjera lehtësuese, për funksionimin eficient dhe të sigurtë të punës në aktivitetin e prodhimit të betonit (parafabrikateve), perpunimit/saldimit të metaleve dhe rikuperimit të mbetjeve jo të rrezikshme:

- Të mirëmbahen mjediset e gjelbëruar në mënyrë të përhershme dhe të mbillen edhe bimë dekorative autoktone në kushte artificiale për të rritur koeficientin e gjelbërimit.
- Të shmanget në maksimum përdorimi i mjeteve të transportit kur nuk është e nevojshme dhe të reduktohen zhurmat në orët e vona.
- Të kryhet rrethimi i objektit dhe linjës së magazinimit, si dhe të vendosen tabela paralajmëruese për rreziqet për kalimtarët dhe punonjësit.
- Të reduktohet qarkullimi në orët e pikut të trafikut, për të mos krijuar trafik të rënduar në zonë.
- Të mos përdoren boritë e mjeteve në qendrat e banuara dhe qarkullimi të kryhet me shpejtësi të ulët.
- Të vendosen kontenier për mbajtjen pastër të ambjenteve nga mbetjet urbane për numrin e punonjësve.
- Investitori të respektojë detyrimet e vendosura në Lejen Mjedisore që do të miratohet nga AKM.
- Subjekti të respektojë të gjitha masat/normat/planet/shkarkimet e deklaruara në këtë Formular-Kërkese për Leje Mjedisore Tipi B.
- Subjekti të jetë në dijeni dhe të azhurnohet për kuadrin ligjor për mjedisin dhe ndryshimeve të tij.
- Subjekti të respektojë dhe zbatojë kushtet teknike në objekt për mbrojtjen nga zjarri dhe të krijojë infrastrukturën e nevojshme për zjarrëfikset.
- Të kryhet monitorimi i indikatorëve të mjedisit sipas ligjeve në fuqi.
- Si rezultat i realizimit të projektit nuk do të absorbohen ndikime të rëndësishme mjedisore, sociale në shëndetin e njerëzve. Për pasoj ndikimet e parashikuara mund të minimizohen duke zbatuar masat e përmendura më sipër.

- Nga analiza për identifikimin e ndikimeve rezulton se ndikimi do të jetë i drejtpërdrejtë, i shkaktuar vetëm nga linja e prodhimit të betonit dhe perpunimit/saldimit të metaleve.
- Është detyrë e zbatuesve të projektit të integrojnë elementët e domosdoshëm të propozuar për parandalimin, minimizimin dhe eliminimin e ndikimeve negative në mjedis, shëndet dhe aspektin social.
- Është detyrë e Njesise Vendore gjithashtu të zbatojë rigorozisht detyrimet e përcaktuara për të garantuar mbrojtjen e mjedisit dhe shëndetit.
- Është detyrë e të gjith kontraktorëve e nënkontraktorëve të ndryshem të zbatojnë me kujdes detyrimet përkatëse të parashikuara më sipër.

Masa lehtësuese të tjera të kërkuara

- Do të bëhet një menaxhim sa më me eficient të energjisë elektrike, kjo do të coj në uljen e ndotjeve termike të mikroklimës së zonës si dhe kursim të energjisë elektrike nga përdorimi i makinerive/impianti me eficientë.
- Përcaktimi i vend-parkimit të automjeteve si dhe pajisja e vend parkimeve me sinjalistikën përkatëse.
- Subjekti të kryej aktivitetin për prodhimin e betonit (parafabrikateve), perpunimit/saldimit të metaleve dhe rikuperimit të mbetjeve jo të rrezikshme, vetëm brenda kordinatave të sipërfaqes së objektit që disponon me qira.
- Do të kontrollohen kushtet teknike të mjeteve të punës në mënyre periodike për të evituar, parandaluar rrjedhjet e lubrifikanteve dhe hidrokarbureve në mjedis, emëtimin e gazeve dhe zhurmave të tepërta të shkaktuara nga avari të mundshme teknike të mjeteve.
- Do të instalohet sistem i ujitjes për mjedisin përreth (varet dhe nga hapësira e planifikuar për gjelbërim si dhe pozicioni që ato do të kenë) si dhe lagia me ujë e rrugicave të brëndshme gjatë periudhës Maj-Tetor.
- Linja e Impiantit të instaluar në objekt, do të koluadodhet në mënyrë periodike nga teknikë të specializuar dhe çertifikuar për të tilla procese.
- Veglat/Pajisjet/Makinerite e punës që shërbejnë për procese të ndryshme do të zëvendësohen me të reja, sipas jetëgjatësisë së tyre dhe eficientës që kanë në kryerjen e operacioneve të prodhimit.
- Maksimizimi i përdorimit të lëndës së parë
- Ambienti i zyrave dhe pajisjet/mjetet në zonën e shfrytëzuar do të lyhet periodikisht me bojë higjienike dhe antikorrozive, me qëllim plotësimin e kushteve Higjieno-Sanitare.
- Do të bëhet menaxhimi i mbetjeve të ngurta, të cilat do të jenë; lëndë të aballazheve, letra-kartona, si dhe lëndë organike të prodhuara nga punonjësit dhe klientat, ku këto mbetje do të transportohen rregullisht në vendin e caktuar nga Njesia Vendore, ku firma do të marrë masa për menaxhimin e këtyre mbetjeve të ngurta, do të vendosen në kosha selektive sipas rrymave specifike të mbetjeve.
- Mbetjet teknologjike do të rikuperohen dhe riperdoren perseri në proceset e prodhimit
- Rrjeti elektrik është togëzuar për të shmangur ndonjë shkarkesë elektrike, konform kushteve teknike,
- Zona ku do të realizohen operacionet e prodhimit është e rrethuar dhe zhvillohet brenda objektet të tipit kabanon, me qëllim për të shmangur hyrjet e paautorizuara të individëve dhe faunës së zonës përreth.

- Janë ndërmarrë të gjitha masat e domosdoshme të mbrojtjes kundra zjarrit. Për të mbrojtur kundër zjarrit të mundshëm që mund të bjerë do të ruhen largësitë mbrojtëse ndaj zjarrit të objektit dhe linjave të prodhimit.
- Aktiviteti i disponon infrastrukturën e nevojshme, me distancat e përcaktuara për rrugë kalim të punonjësve, automjeteve, zjarrëfiksive, etj.
- Eshtë ndertuar sistemi i drenazhimit të ujërave dhe lëvizjes së ujërave të shiut.
- Eshtë ndertuar sistemi i rikuperimit dhe riperdorimit të ujërave teknologjike
- Do të bëhet trajnimi periodik i punonjësve mbi kushtet e sigurimit teknik gjatë operimit të punës, si dhe të kualifikohen stafi përgjegjës për operimin e punës në objektin ku ushtrohet veprimtaria.

REHABILITIMI, NDËRPRERJA E VEPRIMTARISË, RIFILLIMI DHE KONTROLLI PAS NXJERRJES NGA PËRDORIMI

Nderprerja perfundimtare e veprimtarisë, apo transferimi i aktivitetit në një vendodhje tjetër, sjell si rrjedhojë nevojën për mbylljen dhe rehabilitimin e mjedisit. Në lidhje me këtë hartohet një plan për mbylljen dhe rehabilitimin qysh në fazë të hershme kur operatori pajiset me leje mjedisi dhe e rishikon atë në momentin e mbylljes dhe zbatimit të këtij plani. Në lejen mjedisore të tipit B, ky proces parashikohet në kushtin nr. 14 të lejes së mjedisit. Plani i mbylljes dhe rehabilitimit konsiston në këto procese: Çmontimi i pajisjeve/makinerve, transporti i tyre në vendodhjen e re, ose për në pikat e riciklimit/asgjesisimit në rast se nuk do të riperdoren. Instalimi në vendodhjen e re në rast se aktiviteti transferohet.

Objekti në të cilin do të zhvillohet aktiviteti, është objekt ekzistues, është në gjendje të mirë dhe plotësisht funksional, nuk do të kryhet rikonstruksion dhe në rast çmontimi, nuk do të ketë prishje të objektit dhe rehabilitim të mjedisit natyror. Gjatë zhvillimit të aktivitetit subjekti nuk do të kryej asnjë ndërhyrje në strukturën e objektit. Ky objekt është në pronësi të investitorit dhe në mbyllje të aktivitetit dhe çmontimit të instalimit do të përdoret për qëllime të tjera. Nuk do të ketë mbyllje dhe rehabilitim të objektit. Do të ketë vetëm çmontim dhe largim të pajisjeve.

Preventivi i mbylljes së aktivitetit, çmontimit dhe rehabilitimit		
Nr. zerave të punimeve	Zerat e punimeve	Kosto financiare
1	Kosto çmontimi	_____ leke
2	Kosto transporti	_____ leke
3	Kosto rinstalimi	_____ leke

PLANI I MENAXHIMIT TË MBETJEVE

Plani i Menaxhimit të Mbetjeve

Aktiviteti që zhvillon shoqëria "BGREEN", me vendndodhje Godinë 1-katëshe, zona kadastrale 3321, nr. pasurie 342/11, pranë ish repartit ushtarak, Sharrë, Vaqarr, Tiranë nga proceset e ndryshme të operimit të punës në objekt për prodhimin e betonit (parafabrikateve),

perpunimin/saldimin e metaleve dhe rikuperimin e mbetjeve jo te rrezikshme gjenerohet një sasi mbetjesh.

Rymat prioritare të mbetjeve të gjeneruara në objekt dhe nga proceset e prodhimit të betonit (parafabrikateve), perpunimit/saldimit të metaleve dhe rikuperimit të mbetjeve jo te rrezikshme, ndahen sipas fraksioneve të mëposhtme:

- Mbetje të ngurta urbane (Mbetjet të ambalazhit, leter, karton, metale, urbane te perziera, etj)
- Metale
- Rere
- Polisterol

Qëllimi i menaxhimit të mbetjeve: Diferencimi i mbetjeve të gjeneruar brenda objektit të shfrytëzuar, sipas fraksioneve kryesore nëpërmjet instalimit të sistemit me 3-Kontenier, reduktimin e mbetjeve nga proceset e prodhimit, riciklimin dhe asgjësimin e mbetjeve dhe transportimi periodik të mbetjeve urbane në vendin e caktuar nga njësi vendore, përmes bashkëpunimit me NJQV-në, për firmat e kontraktuara në grumbullimin e mbetjeve urbane, reduktimin dhe riciklimin e mbetjeve, në ndërtimin e një infrastrukture të qëndrueshme në diferencimin e mbetjeve, duke maksimizuar dobinë e Zonës së Trajtimit të Mbetjeve (ku kryhet dhe asgjësimi përfundimtar i tyre, sipas Strategjisë Kombëtare të Mjedisit për Menaxhimin e Mbetjeve).

Menaxhimi i mbetjeve brenda zonës së instalimit është tërësisht i bazuar në SKMM, PKMM, PRMM dhe Planin e Menaxhimit të Mbetjeve të Bashkisë.

Gjate proceseve të prodhimit ka gjenerim të mbetjeve të metaleve, polisterolit, reres, të cilat grumbullohen dhe i nënshtrohen proceseve të rikuperimit me qëllim për dhimin e produkteve të tjera të lehtësuara.

Rera që gjenerohet në vasken e dekantimit rikuperohet dhe riperdoret përseri për prodhimin e produktit të betonit.

Polisteroli grihet në copa të vogla dhe perzihet me betonit, duke na mundësuar struktura të parafabrikuara të lehtësuara, të cilat aplikohen në panele të ndryshme.

Copat e metalit, kalojnë në procesin e rikuperimit ku perzgjidhen sipas formave dhe dimensioneve me qëllim krijimin e strukturave të tjera metalike që shërbejnë për elemente të ndryshme të parafabrikuara.

Objektivat afatshkurtra dhe afatmesme të planit janë si më poshtë:

- Instalimi i sistemit me 3-kontenier brenda zonës ku zhvillohet aktiviteti
- Diferencimi i mbetjeve, sipas tre rrymave prioritare (Urbane të perziera, metale, rere, polistero;).
- Rikuperimi, Riciklimi dhe Riperdorimi në maksimum të mbetjeve, duke rritur efikasitetin e vete linjes dhe reduktimin e kostos për asgjësimin e tyre.

- Transportimi i mbetjeve të ngurta urbane në vendepozitim e caktuar nga Njësia Vendore.

Synimet:

- Përmirësimi i cilësisë së mjedisit, grumbullimin e mbetjeve në të gjithë territorin e objektit dhe diferencimin e mbetjeve sipas rrymave kryesore.
- Organizimi i diferencuar i mbetjeve në përputhje me politikat kombëtare, për të mundësuar dhe stimuluar metodat e trajtimit të mbetjeve (riciklimi dhe riperdorim).
- Planifikimi dhe ngritja në nivelin zonal i një rrjeti të kontenierëve për diferencimin e mbetjeve me qëllim për të maksimizuar dobinë e zones së trajtimit të mbetjeve
- Maksimizimi i përdorimit të mbetjeve urbane dhe mbetjeve teknologjike
- Maksimizimi për reduktimin e mbetjeve nga ushtrimi i aktivitetit për prodhimin e betonit (parafabrikateve), perpunim/saldim të metaleve dhe rikuperimin e mbetjeve jo të rrezikshme
- Përmirësimi i kapaciteteve njerëzore dhe trajnimi i punonjësve të vetë shoqërisë, duke ofruar një efikasitet dhe efektivitet në diferencimin dhe menaxhimin të integruar të mbetjeve.
- Asgjësimin perfundimtar dhe maksiminimin e përdorimit të mbetjeve.

PËRMBLEDHJE JO-TEKNIKE E NDIKIMEVE NE MJEDIS

Shkarkimet në ajër

Nga proceset e prodhimit të betonit (parafabrikateve) kemi gjenerim të grimcave të pluhurit në ajër gjatë procesit të ngarkimit të sillosit të cimentos dhe depozitës së inerteve, ndërsa nga proceset e perpunimit/saldimit të metaleve kemi gjenerim të gazrave të cilat janë tipike për procese të tilla pune.

Shkarkime në ujë

Një ndikim tjetër i pranishëm në objektin ku zhvillohet aktiviteti është dhe menaxhimi i ujrave, Ujrat e gjeneruara nga proceset e prodhimit të betonit dhe pastrimit/larjes së linjes së prodhimit të betonit, grumbullohen në rrjetin e brendshme të kanalizimeve dhe perfundojnë në vasken e dekantimit, nga ku me pas rikuperohen dhe riperdoren perseri në procesin e prodhimit të betonit.

Zhurmat dhe vibrimet

Nga proceset e prodhimit dhe vendosjes në funksionim të instalimeve kemi gjenerim të zhurmave dhe vibrimeve, por të cilat janë të lokalizuara vetëm në brendësi të objektit të tipit kabanon, duke mos krijuar shqetësim për zonat apo objektet e tjera në afërsi. Instalimet janë të montuara mbi struktura që eliminon vibrimet.

Mbetjet e ngurta urbane

Mbetjet qe gjenerohen nga aktiviteti te punonjesve konsistojne ne gjenerimin e mbetjeve urbane nga punonjesit. Mbetjet urbane grumbullohen ne fraksione te ndara duke perdorur sistemin me tre kosha te 1-leter dhe karton, plastike dhe qelqe, 2-metale, kanace etj dhe 3- te perziera urbane.

Mbetjet teknologjike

Mbetjet e gjeneruara nga procesi i prodhimit (metale, polisterol, rere) grumbullohen dhe i nenshtrohen proceseve te rikuperimit. Ku rera qe gjenerohet nga vaska e dekantimit te ujerave teknologjike, grumbullohet dhe dergohet ne depoziten e inerteve dhe rifutet perseri ne procesin e prodhimit te betonit. Polisteroli grumbullohet dhe i nenshtrohet procesit te grijes ne copa te vogla, me qellim rikuperimin dhe riperdorimin e tij per prodhimin e betonit te lehtesuar, per parafabrikate te ndryshme. Ndersa metalet seleksionohen dhe kompozohen perseri per te krijuar struktura te ndryshme qe i sherbejne produktit final te prodhuar. Mbetjet teknologjike rikuperohen ne masen 99%, duke maksimizuar perdorimin e lendeve te para.

Biodiversiteti

Zona ku ushtrohet veprimtaria eshte e zhvilluar me objekte te tipit kapanon me destinacion Industri, Ekonomi dhe Sherbime sipas PPV te bashkise Tirane, per kete arsye ndikimi ne biodiversitet eshte i paperfillshem.

Sociale

Nga zhvillimi i veprimtarise ndikimet ne komunitet do te jene pozitive, pasi ushtrimi i veprimtarise do te kerkoje punonjes, te cilet do te kualifikohen dhe trajnohen per procese specifike pune, duke ndikuar ne rritjen e te ardhurave ekonomike per familje.

Ndikimi ne toke

Proceset e punes nuk do te ndikojne ne toke. Objekti eshte ekzistues dhe i pajisur me te gjitha lejet dhe aktet e kontrollit perkatese.

▪ PËRMBLEDHJEN JOTEKNIKE TË RAPORTIT TË VLERËSIMIT TË NDIKIMIT NË MJEDIS NË NIVEL KOMBËTAR OSE NDËRKUFITAR, KUR KËRROHET PROCEDURA E VNM-SË;

Bazuar ne Ligjet e mbrojtjes se mjedisit, ky aktivitet perfshihet ne listat e aktiviteteve te cilat duhet te pajisen me leje mjedisore te tipit B, por nuk listohet nder aktivitetet te cilat duhet ti nenshtrohen procedures se VNM Paraprake ose te thelluar.

Vleresimi i Ndikimit ne Mjedis, hartohet per te informuar publikun dhe institucionet e mbrojtjes se mjedisit mbi ndikimet ne mjedis te aktivitetit.

(Ref. Ligji Nr. 10440 datë 07.07. 2011 "Për Vlerësimin e Ndikimit në Mjedis", i ndryshuar, dhe Ligji Nr. 10448, datë 14.07.2011 "Për Lejet e Mjedisit", i ndryshuar.).

▪ **KONSULTIMET NDËRKUFITARE, KUR KËRKOHET SIPAS LEGJISLACIONIT NË FUQI;**

Ky projekt nuk prek zonat kufitare dhe si rrjedhojë edhe ndikimi i tij nuk shkakton demtim të mjedisit nderkufitar. Projekti nuk ndikon në cenimin e sigurisë së jetës dhe shëndetit të shteteve fqinje, madje në kushte normale, as të qendrave të banuara të rajonit. Nuk ndikohen burimet ujore nderkufitare, nuk ndikohet çështja e ajrit në kontekstin nderkufitar. Për këtë kapitull, nuk kryhen vlerësime dhe analiza të detajuara për shkak të vendodhjes së projektit në brendësi të kufirit shtetëror dhe distancës që ai ruan me kufirin dhe shtet fqinje. Për këtë projekt nuk kryhen konsultime nderkufitare.



- **AUTORITETIN VENDIM-MARRËS PËR DHËNIEN E AKTIT TË MIRATIMIT TË LEJES SË MJEDISIT, PROCEDURAT DHE AFATET QË DO TË NDIQEN;**

Autoritetet vendim-marrese per lejen e mjedisit te tipit B jane Ministria e Turizmit dhe Mjedisit, Agjencia Kombëtare e Mjedisit.



Afatet dhe procedurat per lejen e mjedisit te tipit B, janë sipas Kreut III, pika 1, 2, 3, 4, 5, 6 dhe 10 e VKM nr. 419, datë 25.6.2014 e ndryshuar.

KREU III

PROCEDURAT PËR SHQYRTIMIN E KËRKESAVE DHE PËRCAKTIMI I KUSHTEVE PËR LEJE MJEDISI TË TIPIT B.

1. Kërkuesi, që aplikon në Qendrën Kombëtare të Biznesit (QKB) nëpërmjet portalit "e-Albania" për pajisjen me leje mjedisi të tipit B, duhet të dorëzojë këto dokumente:"

- a) Formularin informues për pajisje me leje mjedisi të tipit B, sipas shtojcës 2, bashkëlidhur këtij vendimi;
- b) Mandatpagesën për tarifën përkatëse për lejen e mjedisit të tipit B, sipas nenit 25 të ligjit nr.10448, datë 14.7.2011, "Për lejet e mjedisit";
- c) Çdo dokument tjetër i nevojshëm, që vërteton deklaratimet në formularin informues që kërkuesi i lejes kërkon të merret parasysh gjatë shqyrtimit të aplikimit;"
- ç) Kopjen e vendimit të AKM-së për VNM-në paraprake ose kopje të deklaratës së ministrit për VNMnë e thelluar, të shoqëruar me raportin paraprak ose të thelluar të VNM-së, në rastet kur për instalimin është kryer procedura e vlerësimit të ndikimit në mjedis, sipas përcaktimit në ligjin nr. 10440, datë 7.7.2011, "Për vlerësimin e ndikimit në mjedis".
- d) Raportin mbi sigurinë, në përputhje me legjislacionin në fuqi për parandalimin e rreziqeve nga aksidentet madhore, kur kërkohet.
- dh) Relacionin rreth dëgjësës me publikun, sipas përcaktimit në pikën 13 të kreut VI të këtij vendimi.

1.2. AKM-ja brenda 5 (pesë) ditëve pune nga data e marrjes së aplikimit nga QKB-ja për leje mjedisi të tipit B shqyrton kërkesën dhe verifikon nëse dokumentacioni është depozituar saktë dhe i plotë, sipas pikës 1, të këtij kreu. Në rast se konstaton se dokumentacioni i depozituar nga kërkuesi nuk është i plotë apo ka pasaktësi, e njofton atë përmes portalit "e-Albania", duke i kërkuar plotësimin e dokumentacionit dhe të pasaktësive të konstatuara brenda 5 (pesë) ditëve pune nga dita e njoftimit.

1.3. Mosplotësimi i dokumentacionit të kërkuar brenda afatit të përcaktuar në pikën 2, të këtij kreu, përbën shkak për mospranimin e kërkesës, e cila, në këtë rast, quhet se nuk është

regjistruar. Kërkuesi njoftohet përmes portalit "e-Albania" për arsyet e mospranimit dhe kërkesa i kthehet bashkë me aktet e tjera."

2. AKM-ja kur vlerëson se dokumentacioni është i plotë, sipas pikës 1, të këtij kreu, brenda 5 (pesë) ditëve pune, ia përcjell atë institucioneve të mëposhtme, të cilat japin mendimin e tyre brenda 5 (pesë) ditëve pune:

- a) Drejtorive teknike në ministrinë përgjegjëse për mjedisin, sipas specifikave të instalimit;
- b) Agjencisë Rajonale të Mjedisit (ARM);
- c) Ministrive të linjës dhe strukturave të varësisë, sipas fushës së veprimtarisë që lidhen me specifikat e instalimit;
- d) Njësive të vetëqeverisjes vendore, sipas juridiksionit territorial ku ndodhet instalimi.

3. Nëse institucionet e përcaktuara në pikën 5, të këtij kreu, nuk shprehen brenda afatit, AKM-ja vijon me procedurën e shqyrtimit të kërkesës për leje të mjedisit të tipit B..

4. AKM-ja pas mbledhjes së mendimeve nga institucionet e përmendura në pikën 2, të këtij kreu, ose pas kalimit të afatit të përcaktuar në pikën 2, harton brenda 10 (dhjetë) ditëve pune aktin e miratimit, refuzimit për dhënien ose jo të lejes së mjedisit të tipit B, të shoqëruar me argumentet përkatëse dhe e dërgon te ministri."

5. Ministri, brenda 2 (dy) ditëve pune nga data e marrjes, firmos aktin e miratimit/refuzimit të lejes së mjedisit të tipit B ose ia kthen praktikën AKM-së për shtesa apo ndryshime të këtij akti, të shoqëruar me argumentet përkatëse.

6. AKM-ja, brenda afatit të përcaktuar në këtë vendim, publikon vendimin e miratimit ose të refuzimit në Regjistrin Kombëtar të Licencave dhe Lejeve për leje mjedisi të tipit B.

10. Afati total për publikimi e vendimit të miratimit ose refuzimit të aplikimit për pajisjen me leje mjedisi të tipi B në Regjistrin Kombëtar të Licencave dhe Lejeve, nga data e marrjes së aplikimit nga Qendra Kombëtare e Licencimit, është 32 (tridhjetë e dy) ditë pune.

- **ADRESËN E AKM-SË, KU PUBLIKU MUND TË DËRGOJË KOMENTET DHE SUGJERIMET E TIJ, ME SHKRIM APO NË FORMË ELEKTRONIKE, BRENDË 20 (NJËZET) DITËVE NGA DATA E NJOFTIMIT.**

Web:

<https://akm.gov.al>

Poste elektronike Email:

info@akm.gov.al

Adrese postare:

[Tiranë, rruga "Sami Frashëri", Nr. 4,](#)