

SUBJEKTI
“HIMARA CONSTRUCTION”
SH.P.K.

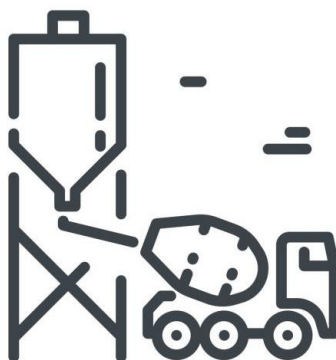
NIPT: K27204201D

PËRMBLEDHJE JOTEKNIKE PËR AKTIVITETIN:

INDUSTRIA MINERARE

ID 3.1/e - Përzierja e çimentos ose përdorimi i çimentos në masë të madhe por jo në sheshin e ndërtimit, përfshirë ambalazhimin dhe përzierjen e çimentos, grumbullimi i betonit dhe prodhimi i blloqeve të betonit dhe produkteve të tjera të çimentos, si dhe prodhimi i llaçit, kollës, gëlqeres (parafabrikateve, paletave, etj.)

Referuar shtojcës 1 të Ligjit 52/2020 “Për disa ndryshime në ligjin nr.10448, datë 14.07.2011, të ndryshuar”



VENDNDODHJA

**Vlore, Himare, HIMARE, Lagjia Mamaci, Zona Kadastrale 1952, Nr. pasurie
281/205, Himare, Vlore.**

1. PROFILI I OPERATORIT DHE PROJEKTI

Shoqëria **HIMARA CONSTRUCTION SH.P.K.** është regjistruar pranë QKB me Nr.NIPT **K13001013H**, me administrator **Dhimitër Zoto** dhe me fushë veprimtarie:

- *Prodhim betoni ,asfalti ,asfalto beton(kodi i aktivitetit 31 B) .Aktivitet ne fushen e ndertimit.*
- *Aktivitet ne fushen e tregtise, eksport - import te te gjitha mallrave te lejuara me ligj.*
- *Aktivitet ne fushen e transportit , kryerja e transportit te mallrave dhe pasagjereve per llogari te vet dhe per llogari te te treteve.*
- *Zhvillim I veprimtarie minerare me punime siperfaqesore ose nentokesore sipas kerkeses.*

Qëllimi i këtij aktiviteti është të prodhojë beton, për perballimin e kerkesave te sektorit te ndertimit, infrastruktures, industries etj.

Subjekti do të nisë procedurën për pajisje me leje mjedisi Tip B për aktivitetin “Prodhim betoni”, I cili Referuar shtojces 1 te ligjit 52/2020 “PËR DISA NDRYSHIME NË LIGJIN NR.10448, DATË 14.7.2011, “PËR LEJET E MJEDISIT”, TË NDRYSHUAR, klasifikohet si më poshtë:

INDUSTRIA MINERARE

ID 3.1/e “Përzjerja e çimentos ose përdorimi i çimentos në masë të madhe por jo në sheshin e ndërtimit, përfshirë ambalazhimin dhe përzjerjen e çimentos, grumbullimi i betonit dhe prodhimi i blloqeve të betonit dhe produkteve të tjera të çimentos, si dhe prodhimi i llaçit, kollës, gëlqeres (parafabrikateve, paletave, etj)”.

2. OBJEKTIVAT E RAPORTIT

1. Identifikimi i ndikimeve të mundshme në mjedis (Emetimet në ajër, Gjenerimi i zhurmave; Ndikimi në florë/faunë; Mbetjet e gjeneruara; Ndikimi social-ekonomik; Ndikimi në cilësinë e jetës në qendrat e banuara; Ndikim në peisazhin e zonës).
2. Gjetja e alternativave që janë me miqësore me mjedisin dhe propozimi i masave të duhura për zvogëlimin e ndikimeve të mundshme potenciale negative gjatë zbatimit të aktivitetit.
3. Lehtësimi i infomimit të publikut dhe organeve vendim-marrëse mjedisore, lidhur me zbatimin e aktivitetit.

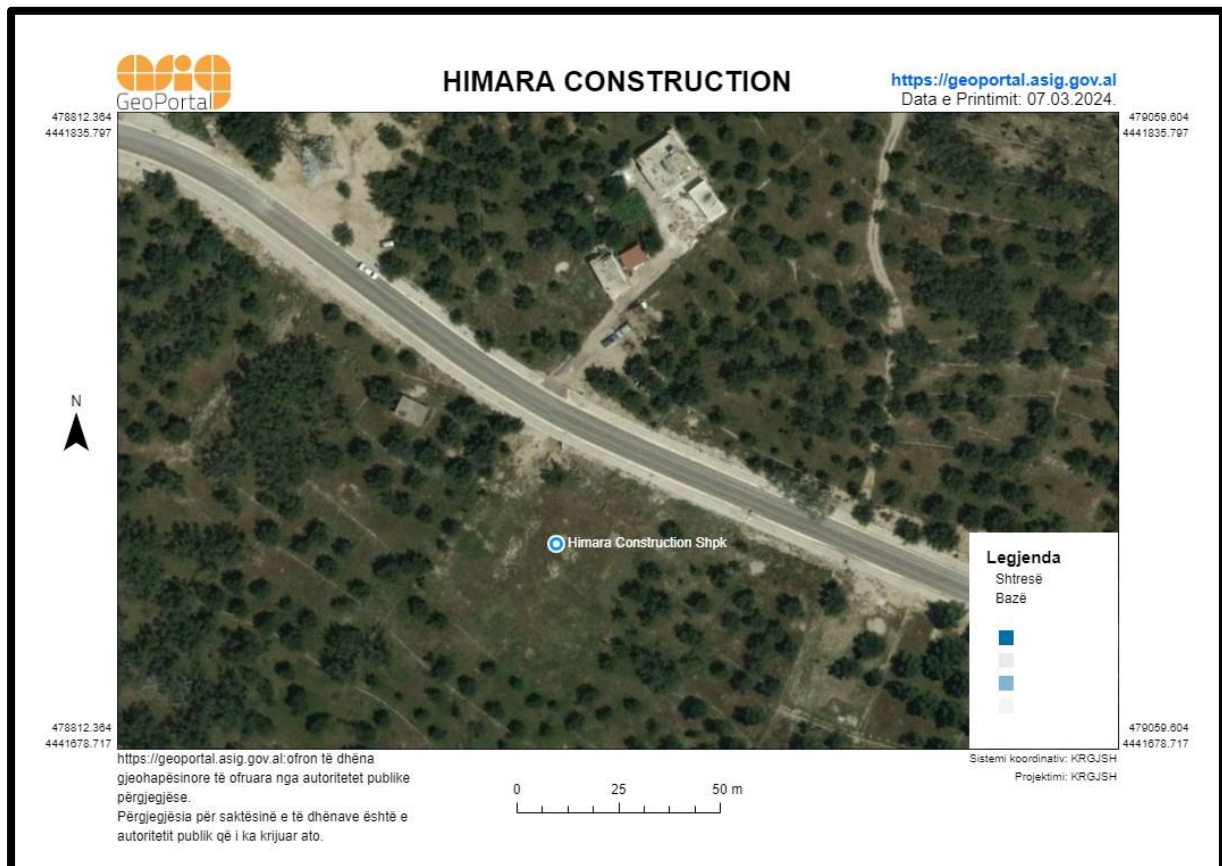
3. VENDNDODHJA DHE KARAKTERISTIKAT FIZIKE TE PROJEKTIT:

Impianti për prodhimin e betonit është i vendosur në adresën: **Vlore, Himare, HIMARE, Lagjia Mamaci, Zona Kadastrale 1952, Nr. pasurie 281/205, Himare, Vlore.**

Ambjenti I zgjedhur, eshte mjaft I pershtatshem per zhvillimin e aktivitetit.

Koordinatat e vendndodhjes se nyjes se betonit sipas Sistemit Koordinativ Gauss Kryger janë paraqitur në tabelen e më poshtëme:

Nr.	X	Y
1.	4393792.64	4442576.25

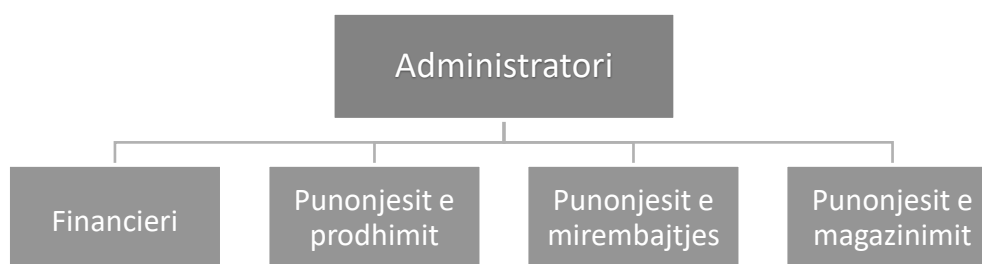


4. PERSHKRIMI I AKTIVITETIT

4.1. Menaxhimi I instalimit

KUSHTET E PUNËS					
Numri total i punonjësve	10				
Shpërndarja e punonjësve	ZYRA 2	PRODHIMI 4	MIRËMBAJTJA 1	MAGAZINIMI 2	TË TJERA Shofer 1
Turnet dhe aktivitetet	Zyrat / administrata		Instalimet		
	8⁰⁰-16³⁰		8⁰⁰-16³⁰		
Orët e punës	Zyrat / administrata		Instalimet		
	8 orë/ditë		8 orë/ditë		

Organograma



4.2. Lëndët e para dhe ndihmëse

Lëndë të para	Lëndë ndihmëse
Rërë	Energji elektrike
Granil 1 dhe 2	
Ujë	-
Çimento	-

Lëndët e para

Të gjithë lëndet e lartëpërmendura operatori i siguron nga furnizues.

Ndersa si **lende ndihmese** permenden:

- **Energjia elektrike** - eshte nje element I rëndesishem I cili perdoret per te vene ne pune disa prej pajisjeve te punes si dhe per ndricimin e objektit. Objekti, Magazina, Impianti prodhimit të betonit dhe të gjitha ambjentet e tij jane pajisur me kasete të shpërndarjes së energjisë elektrike.

4.3. Procesi teknologjik

Materiali I thyer dhe I franksionuar depozitohet ne bunkerin e lendes e pare, prej ku dorezohet ne menyre automatike se bashku me cimenton dhe transportohen per t'u perzier edhe me uje dhe aditive te ndryshem per prodhimin e betonit ne perputhje me market e betonit te kerkuara.

Procesi I dozimit dhe transportimit shoqerohet me sprucim te imet me uje, me qellim te evidentimit te pluhurave ne mjedisin rrethues. Perdorimi I ujit ne dozim dhe transport eliminon pluhurat gjate ketyre proceseve.

Fabrika e betonit perbehet nga 2 sillos cimentoje, nje dhome komandimi dhe nje dhome perzierje (mikseri).

Fabrika punon ne menyre automatike dhe mjafton qe sillosat, bunkeret dhe dozatoret te kene sasine e nevojshme te lendes se pare per te krijuar betonin sipas rekomandimeve te laboratorit.

Materialialet inerte qe perdoren per prodhimin e betonit jane:

- Cimento
- Rere
- Granil 1, Granil 2
- Uje.

Lendet shtese qe perdoren:

- **Inertet** → depozitohen ne bunkere, pasi peshohen nepermjet nje peshore sipas receptures se projektuar. Ne varesi te klases se betonit kalojne ne nje transportier, I cili derdh materialin e perzier, I cili ngarkohet ne betoniere.

- **Cimentoja** → nga sillosi I madh, me ane te nje shneku kalon ne silos te vogel ku peshohet dhe me pas nepermjet nje shneku tjeter kalon ne makinen betoniere. Nga keto sillose kemi gjenerim te pluhurave, por ato jane hermetikisht te mbyllura, pra ky gjenerim eshte teper I ulet.

- **Uji** → do te perdoret ne prodhimin e betonit dhe do te merret ne menyre private nga subjekti. Uji hidhet ne betoniere me ane te nje pompe, pasi matet me ane te nje aparati dixhital sasia e projektuar e betonit.

Magazinimit i lendes se pare

Cimento sillet me bot cimentoje dhe depozitohet menjehere vetem ne sillosin perkates. Ne raste kur ka nevoja te medha per cimento, ajo do te magazinohet ne rifuxho te mbuluar, te mbyllur dhe mbi paleta druri. Lendet e para si *Rera*, *Granil 1*, *Granil 2* do te sillen nga operatore te licensuar, me te cilet subjekti do te punoje ne baze te faturave ose kontratave.

5. NDIKIMET NE MJEDIS DHE MASAT QE DUHET TE NDERMERREN

Mjedisi i ndikuar	Operacioni	Masat zbutese qe duhet te ndermerren
TOKE	Instalimi I impiantit te Prodhimit te betonit	Ndotja e tokes si rezultat I rrjedhjeve te ndryshme gjate ngarkimit dhe shkarkimit te automjeteve apo ne rast te emergjencave te mundshme nga avarite ne sistem.
	Levizja e automjeteve te transportit dhe perdorimi I makinerive ne procesin e ndertimit	Si pasoje e levizjes se makinerive: - do te kemi ngjeshje te tokes - mund te kemi rrjedhje aksidentale te lubrifikanteve nga ndonje avari me pasoje ndotje te tokes.
UJE	Instalimi I impiantit te Prodhimit te betonit	Shkarkime ne ujera vijne nga: - Pastrimi I ambjentit ne rast te shkarkimit te cimenots se lengshme, kryesisht nga nderprerja e punes per shkak te difekteve te mundshme ne imjant. - Ne rastet e pastrimit te automjeteve te transportit ne ambjentin e kantierit, larja e autobetoniereve. -Ujrat e lagies se sheshit te qarkullimit te automjeteve. - Ujrat e perdorur per ambjentet higjieno-sanitare.
	Magazininim I lendeve te para dhe parkim automjeteve	Rrjedhje vajrash dhe lubrifikantesh nga automjetet e parkuar
AJER	Instalimi I Impiantit te Prodhimit te Betonit	Si pasoje e levizjes se automjeteve do te gjenerohen: - Zhurma - Pluhur - Gaze nga djegia e karburantit te motoreve
BIODIVERSITETI	Instalimi I Impiantit te Prodhimit te Betonit	Punimet per instalimin e impiantit te prodhimit te betonit do te shoqerohen me modifikim te peisazhit ekzistues. Per te minimizuar kete ndikim, operatori do te mbjelle fidane ne perimetrin rrethues te jashtem dhe te brendshem.

Ndikimi social-ekonomik

Me operimin e ketij aktiviteti pritet te kete nje impakt pozitiv ne ekonomine e vendit, ne aspektin e punesimit te individeve te zones, padyshim dhe per pushtetin vendor si pasoje e taksave qe operatori paguan.

Analiza S.W.O.T	
FORCAT	DOBËSITE
<ul style="list-style-type: none"> ➤ Potencial per zhvillimin ekonomik ➤ Rritje e punesimit ➤ Afersia e tij me zonat kryesore te vendit, industriale, tregtare dhe turistike ben te mundur shtimin e maksimizimit. ➤ Kapaciteti per plotesimin e nevojave te tregut ➤ Proces teknologjik bashkekohor dhe paqesor me mjedisin. 	<ul style="list-style-type: none"> ➤ Mungesa e politikave per perkrahjen e subjektit. ➤ Evazioni fiskal ne konkurencen e pa ndershme nga kompani te ndryshme.
MUNDËSITE	KËRCËNIMET
<ul style="list-style-type: none"> ➤ Mundesi perfitimi ekonomike nga shitja. ➤ Mundesi punesimi dhe zgjerimi te aktivitetit. ➤ Ofrimi i produkteve cilesore, me cmime te konkurueshem ne tregun vendas. ➤ Maksimizimi i fitimit 	<ul style="list-style-type: none"> ➤ Konkurenca e pa ndershme dhe mos respektimi i detyrimeve dhe percaktimeve ligjore nga subjektet. ➤ Dukurite natyrore, kryesisht nga stuhite, permbytjet, reshjet e medha, zjarre.

6. MONITORIMI

Qellimi i monitorimit mjedisor:

Te siguroje te dhena nepermjet te cilave te vleresohet nese zhvillimi i veprimtarise eshte ne perputhje me ligjet dhe standartet mjedisore qe lidhen me te, per te vleresuar shkallen e ndikimit (nese ka), si dhe per te vleresuar performancen mjedisore te menaxhimit te saj ne kuader te permiresimit te vazhdueshem.

Objektivat e monitorimit:

- Te krahasoje cilesine dhe gjendjen e mjedisit para fillimit te aktivitetit me ate gjate funksionimit te instalimeve.
- Te monitoroje emetimet (nese ka) ne te gjitha fazat e zhvillimit te projektit, ne perputhje me normat dhe standartet ligjore te Shqiperise ne BE.
- Te percaktoje nese ndryshimet e mundshme mjedisore jane si rezultat i zhvillimeve te aktiviteteve qe kryhen ne rajonin ku ndodhet objekti ku kryhet funksionimi dhe nese ka lidhje me impakte kumulative me aktivitetin e propozuar.
- Per te percaktuar efektivitetin e masave permiresuese te zbatuara nga aktoret zhvillues te aktivitetit ne rajon.
- Per te percaktuar impaktet afatgjata (nese ka).
- Per te percaktuar zgjatjen e kthimit ne normalitet te cilesise se mjedisit ne rajon, ne rastet kur vleresohet se ka ndikime dhe impakte ne te.
- Te krijojte nje arkive (regjister) te cilesise se mjedisit, nje baze te dhenash qe do te mund te perdoret ne te ardhmen.
- Per te garantuar pershtatshmerine e nje objekti mjedisore per te perdorur per qellim te caktuar.

Plani i monitorimit do te konsistoje ne:

Monitorim i planifikuar	Periudha
Monitorim i parametrave mjedisore	Cdo 6 Muaj
Monitorim i gjendjes mekanike te pajisjeve operuese	Cdo dite nga punonjesit e impiantit Cdo 1-2 muaj nga mekanike te posacem
Monitorim i trajnimeve te stafit ne raste emergjente	Cdo 6 muaj – 1 vit
Monitorim i perdorimit eficient te energjise dhe ujit	Cdo vit nga kompania Cdo 2 vjet nga Audituesi i Energjise

“Himara construction” Sh.p.k.

Administrator

Dhimitër Zoto

HIMARA CONSTRUCTION
K27204201D
HIMARA