

SUBJEKTI
“HIMARA CONSTRUCTION”
SH.P.K.

NIPT: K27204201D

PËRMBLEDHJE JOTEKNIKE PËR AKTIVITETIN:

INDUSTRIA MINERARE

ID 3.7 - Nxjerrja e mineraleve, rërës dhe argjilës nga minierat me shfrytëzim në qiell të hapur dhe nga guroret;

ID 3.11 - Prodhimi dhe fraksionimi i produkteve minerale jometalike.

Referuar shtojcës 1 të Ligjit 52/2020 “Për disa ndryshime në ligjin nr.10448, datë 14.07.2011, të ndryshuar”)

VENDNDODHJA

Zona minerare nr. 350/6, objekti “Mali i Kolzës”, Himarë, Qarku Vlorë.

1. PROFILI I OPERATORIT DHE PROJEKTI

Shoqëria **HIMARA CONSTRUCTION SH.P.K.** është regjistruar pranë QKB me Nr.NIPT **K13001013H**, me administrator **Dhimitër Zoto** dhe me fushë veprimtarie:

- *Prodhim betoni ,asfalti ,asfalto beton(kodi i aktivitetit 31 B) .Aktivitet ne fushen e ndertimit.*
- *Aktivitet ne fushen e tregtise, eksport - import te te gjitha mallrave te lejuara me ligj.*
- *Aktivitet ne fushen e transportit , kryerja e transportit te mallrave dhe pasagjereve per llogari te vet dhe per llogari te te treteve.*
- *Zhvillim I veprimtarie minerare me punime siperfaqesore ose nentokesore sipas kerkeses.*

Subjekti **“ZOTO-ZZ” Shpk** (*tashmë “Himara construcion” Shpk*), me nr.nipt **K27204201D**, më datë **07.07.2022**, me çështjen me Nr.**943218-07-22**, ka depozituar në Qendrën Kombëtare të Biznesit *Vendimin e shoqërisë për ndryshim të emrit të subjektit dhe emrit tregëtar* nga **“ZOTO-ZZ”** në **“Himara construcion”**, vendim prej të cilit kanë ndodhur edhe ndryshimet në ekstraktin e QKB.

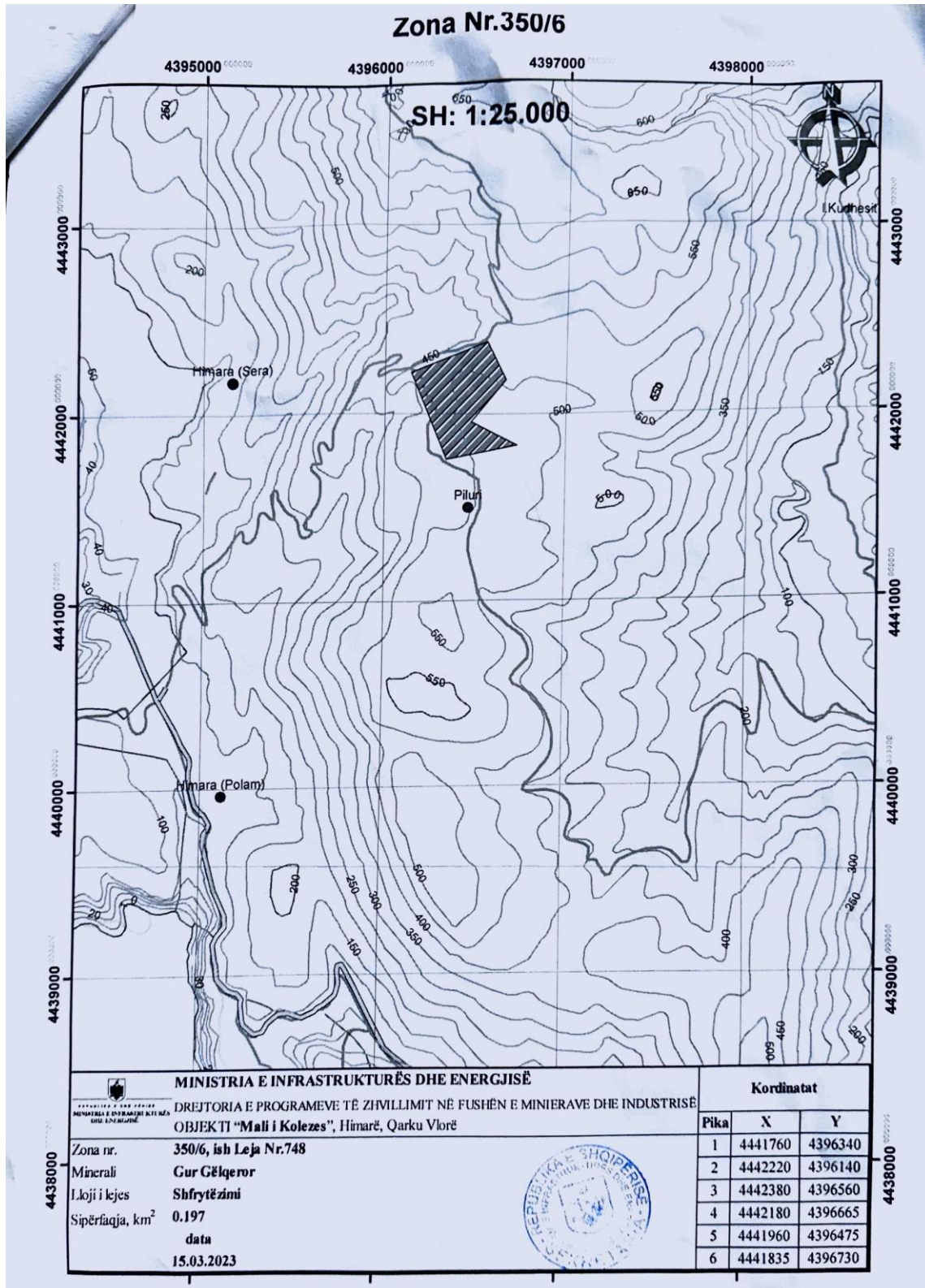
Për shkak të ndryshimeve të kryera në ekstraktin e QKB, si dhe referuar *Njoftimit të fituesit Nr. 897/1 Prot. Datë 25.01.2024* nga Ministria e Infrastrukturës dhe Energjisë për përfitimin e së drejtës për aplikimin e lejes minerare *në Zonën minerare nr. 350/6 (ish Leja Nr. 748), objekti “Mali i Kolzës”, Himarë, Qarku Vlorë*, duke qenë se kemi pësuar ndryshime në koordinata dhe sipërfaqe, si dhe duke qenë se duam të shtojme dhe aktivitetin me **ID 3.11 - Prodhimi dhe fraksionimi i produkteve minerale jometalike, po fillojmë procedurën për ndryshim të kushteve të lejes me PN-9011-01-2015.**

OBJEKTIVAT E RAPORTIT

1. Identifikimi i ndikimeve të mundshme në mjedis (Emetimet në ajër, Gjenerimi i zhurmave; Ndikimi në florë/faunë; Mbetjet e gjeneruara; Ndikimi social-ekonomik; Ndikimi në cilësinë e jetës në qendrat e banuara; Ndikim në peisazhin e zonës).
2. Gjetja e alternativave që janë me miqësore me mjedisin dhe propozimi i masave të duhura për zvogëlimin e ndikimeve të mundshme potenciale negative gjatë zbatimit të aktivitetit.
3. Lehtësimi i informimit të publikut dhe organeve vendim-marrëse mjedisore, lidhur me zbatimin e aktivitetit.

2. VENDNDODHJA E USHTRIMIT TE AKTIVITETIT

Aktivitetet do të zhvillohen në Zona minerare nr. 350/6, objekti “Mali i Kolzës”, Himarë, Qarku Vlorë.



3. PROCESI TEKNOLOGJIK

ID 3.7 - Nxjerrja e mineraleve, rërës dhe argjilës nga minierat me shfrytëzim në qiell të hapur dhe nga guroret.

Shfrytëzimi i karrierës bëhet duke filluar nga hapja e rrugëve të aksesit për të bërë kapjen në nivele të sipërme të saj.

Këto rrugë hapen duke përdorur buldozerë, eskavatorë me çekiç hidraulik dhe në disa raste duke përdorur edhe mina.

Materiali i gërmuar në këtë proces përdoret për nivelimin e rrugës dhe kur ai del i pastër përdoret për rehabilitimin e skarpateve dhe shesheve.

Pas bërjes së rrugës, kryhet pastrimi i shtresës së sipërme të shpatit nga materiali vegjetativ. Me anë të kompresorit dhe sondës bëhen vrima në distancë në varësi nga fortësia e shkëmbit dhe në thellësi 5-6m.

Në këto vrima vendosen kapsolla elektrikë dhe mbushen me lëndë plasëse, shpërthim i cili bëhet me leje nga autoritetet lokale.

Materiali i përftuar nga thërmimi quhet çakull. Ai transportohet me kamiona për në fronto, e cila është një pajisje me një shosh vibruese dhe me një mulli me nofulla, e cila pasi ndan materialin nga dheu e thyen atë deri në fraksione 0-150mm. Ky material dërgohet në impiantet e thyerje-frakisonimit për t'u kthyer në granile dhe rërë.

ID 3.11 - Prodhimi dhe fraksionimi i produkteve minerale jometalike.

1. Materiali i copëtuar nga shpërthimi i minave, nëpërmjet mjeteve ngarkuese ngarkohet dhe transportohet për në bunkerin e linjës.
2. Materiali i depozituar në bunker nëpërmjet dozatorit lëviz për në shoshën vibruese të ndarjes së dherave dhe fraksioneve nga 0-5cm. Në këtë operacion pune ndahen nga materiali që shkon për bluarje dherat dhe copat e gurit të thyer me përmasa deri në 5cm. Ky material që quhet tampon përdoret si shtresë mbushëse në punime rruge, bazamente etj.
3. Pas sitjes në shosha vibruese, materiali futet në thesin primar.
4. Nëpërmjet 3 sitave realizohet ndarja e gurit të thyer në 4 fraksione.

4. IDENTIFIKIMI I NDIKIMET NEGATIVE NE MJEDIS

RREZATIMI JONIZUES
<i>***Nga zhvillimi i aktivitetit nuk do të ketë rrezatime jonizuese, pasi vetë natyra e aktivitetit nuk shoqërohet me ndikime të tilla.</i>
VIBRACIONE
<i>***Për vetë natyrën e aktivitetit, ai shoqërohet me gjenerim të vibracioneve, por në intervale kohore të shkurtra vetëm gjatë përdorimit të lëndëve plasëse për hapjen e shkallëve të karrierës. Lëndët plasëse përdoren në oraret e caktuara dhe gjithmonë pasi kjo veprimtari të jetë miratuar nga drejtuesi teknik.</i>
NDIKIMET NË AJËR
<i>***Ushtrimi i këtij aktiviteti do të shoqërohet me shkarkime në ajër të gazeve dhe grimcave të ngurta të përmasave të ndryshme si PM10, PM2.5, që gjenerohen nga lëvizja e mjeteve të transportit, shfrytëzimi i karrierës apo nga procesi i fraksionimit të gurit gëlqeror. Përsa i përket këtyre shkarkimeve do të aplikohet sprucimi me ujë me qëllim minimizimin e tyre, si dhe mjetet do të qëndrojnë të fikura menjherë sapo të mbërrijnë në subjekt. Punonjësit që punojnë në këtë instalim janë të pajisur me veshje mbrojtëse (maska), me qëllim uljen e ndikimit që shkaktajnë këto shkarkime në shëndetin e tyre.</i>
NDIKIMET NË POPULLËSI
<i>***Aktiviteti nuk do të shoqërohet me ndikime negative në popullësinë e zonës. Kjo për faktin se objektet e banuara janë në distancë relativisht të largët nga vendndodhja e ushtrimit të aktivitetit. Zhvillimi i këtij aktiviteti ka kontribuar në aspektin e punësimit të individëve lokalë.</i>
NDIKIMET NË UJËRA
<i>***Gjatë ushtrimit të aktivitetit uji do të përdoret vetëm gjatë stinës së verës për të minimizuar përhapjen e pluhrave në ajër gjatë procesit të fraksionimit. Ai do të aplikohet me sprucim të imët pa krijuar rrjedha ujore. Rrjedhimisht nuk ka shkarkime të tij në ujëra sipërfaqësore, nëntokësore apo kanalizime dhe as ndikime në mjediset ujore.</i>
NDIKIMET NË TOKË
<i>***Ndikimi i vetëm në tokë gjatë ushtrimit të aktivitetit ka të bëjë me shfrytëzimin e karrierës sipërfaqësore (gurit gëlqeror). Por subjekti për të ulur impaktet negative në mjedisin tokësor të shfrytëzuar, zbaton me përpikmëri planin e rehabilitimit të shkallëve të karrierës. Ndërsa përsa i përket ndonjë ndotje të mundshme nga automjetet dhe makineritë, theksojmë se ato janë të kolauduara nga Qendra e Kontrollit Teknik të Automjeteve. Mundësia e ndotjes nga rrjedhjet është pothuajse zero. Automjeteve duhet t'u kryhet pastrimi në menyre periodike për të mos mbartur papastërti të lëndëve që transportojnë.</i>
NDIKIMET MBI FLORËN DHE FAUNËN
<i>***Zona në të cilën ushtrohet aktiviteti është një zonë në të cilën nuk takohen elementë të spikatur të florës dhe faunës. Gati e gjithë sipërfaqja për shkak të rezervave të gurit gëlqeror është përdorur prej shumë vitesh për shfrytëzimin e tij. Subjekti gjatë zhvillimit të aktivitetit, me qëllim mbrojtjen e mjedisit do të zbatojë Planin e rehabilitimit duke mbjellë bimë autoktone përgjatë shkallëve të karrierës.</i>
NDIKIMET NË KLIMË
<i>***Gjatë zhvillimit të aktivitetit nuk priten ndryshime të dukshme klimaterike, si në drejtim të përmirësimit ashtu edhe në atë të përkeqësimit të saj. Nuk do ketë ndryshime në temperaturë, në drejtim të erës, në sasinë e reshjeve. Pra kryerja e këtij aktiviteti nuk ndikon aspak në kushtet klimaterike të kësaj zone.</i>

MENAXHIMI I MBETJEVE

MBETJE JO TË RREZIKSHME URBANE

*Nga zhvillimi i aktivitetit të punonjësve, do të gjenerohen mbetje urbane me kodin **20 01 01**; **20 01 02** dhe **20 03 01**. Këto mbetje do të vendosen në kontenierë (kosha) brenda territorit të aktivitetit, për t'u depozituar më pas në vendet e përbashkëta të përcaktuara nga Njesia e Qeverisjes Vendore. Kontenierët do të jenë me ngjyra, në mënyrë që mbetjet të ndahen që në burim, gjithashtu ato do të jenë të mbyllur, për të evituar përhapjen e aromave të pakëndëshme, sidomos në kohë me temperatura të larta dhe në kontakt me lagështirën.*

MBETJE NGA AKTIVITETI I GURORES DHE FRAKSIONIMIT

Nga veprimtaria e shfrytëzimit të karrierës sipërfaqësore (gurit gëlqeror) dhe e fraksionimit të gurit gëlqeror, do të gjenerohen mbetje me tipologji të njëjtë si ato që përdoren si lëndë e parë në proceset e fraksionimit (gur gëlqeror në përmasa më të vogla), prandaj, këto mbetje do të ripërdoren në impiantet e fraksionimit duke mos lejuar humbjen e asnjë lloj materiali, ose në rast se shihet e nevojshme do të përdoren për rehabilitimin e shkallëve të karrierës dhe të infrastrukturës së brendshme (rrugëve hyrëse-dalëse).

NDIKIMET NGA ZHURMAT

****Ushtrimi i këtij aktiviteti do të shoqërohet me gjenerim të zhurmave të shkaktuara nga shfrytëzimi i gurores dhe nga impianti i fraksionimit.*

Por duke qenë se aktiviteti zhvillohet në distancë nga objektet e banuara, atëherë ai nuk ka ndikim sinjifikativ për banorët e zonës.

Subjekti është kujdesur dhe vazhdon të kujdeset që të zbatohen oraret e ushtrimit të aktivitetit, të lëvizjes së mjeteve dhe të kryerjes së plasjeve të mineralit të gurit gëlqeror.

Subjekti do të respektojë vlerat e lejuara të zhurmave dhe do të funksionojë brenda fashës orare të përcaktuar në Udhëzimin e Përbashkët Nr.2, datë 15.11.2023.

Punonjësit janë pajisur me mjetet e duhura mbrojtëse. Gjithashtu impiantet kontrollohen periodikisht nga teknikë të fushës me qëllim parandalimin e gjenerimit të zhurmave nga avari të ndryshme.

NDIKIMET E AKTIVITETIT TË ZHVILLIMIT MBI NDËRTIMET, TRASHËGIMINË ARKITEKTONIKE HISTORIKE DHE ZONAT E MBROJTURA

****Aktiviteti që ushtron shoqëria zbatohet në një zonë në sipërfaqen e së cilës dhe në nëntokën e saj nuk ka ndërtime lidhur me trashëgiminë arkitektonike dhe historike, tiparet arkeologjike, si dhe mbi vepra të tjera. Kjo tregon që zona është zonë e lirë për të realizuar këtë aktivitet.*

Për sa i përket largësisë së subjektit nga Zonat e Mbrojtura, ajo është në një distancë të konsiderueshme dhe nuk ndikon në këto zona si në përmirësim apo përkeqësimin e tyre.

NDIKIMET E AKTIVITETIT NË RRUGËT LOKALE DHE TRANSPORTIN

****Gjatë zbatimit të aktivitetit nuk do ketë ndryshime të rrjetit të rrugëve lokale dhe transportit. Për rrjedhojë aktiviteti nuk do ndikojë absolutisht në rrugët lokale dhe transport, përkundrazi subjekti është angazhuar të mirëmbajë rrugët lokale të transportit me qëllim të mbarvajtjes së mirë të aktivitetit të tij.*

NDIKIMI SOCIAL-EKONOMIK

Me operimin e këtij aktiviteti pritet të ketë një impakt pozitiv në ekonominë e vendit. Operatori do të punësojë personel të zonës, duke bërë të mundur rritjen në nivelin ekonomik dhe të punësimin.

5. MASAT E PROPOZUARA PER MBROJTJEN E MJEDISIT NGA SHKARKIMET NEGATIVE

MJEDISI TOKËSOR

- Kryerja e aktivitetit brenda koordinatave të përcaktuara.
- Zbatimi i kushteve teknike dhe standarteve.
- Menaxhimi sa më efektiv i mbetjeve, me qëllim mbrojtjen e mjedisit tokësor.
- Pastrimi i mjedisit ne rast të shkarkimeve aksidentale.

CILËSIA E AJRIT

- Larja dhe pastrimi i ambjenteve të punës periodikisht.
- Kontroll periodik i pajisjeve që përdoren për aktivitetin.
- Sprucimi me ujë gjatë stinës së verës për të minimizuar përhapjen e pluhrave.
- Përdorimi I maskave mbrojtese për apratin respirativ nga ana e punonjësve.
- Mbajtja fikur e mjeteve të transportit në momentin që do të mbërrijnë në subjekt.

MJEDISI UJOR

- Parandalimi i shkarkimeve me tipologji ndotëse në mjediset ujore.
- Përdorimi i detergjentëve sa më miqësor me mjedisin.

Mbetjet

- Vendosja e kontenierëve në brendësi dhe jashtë objektit.
- Diferencimi i mbetjeve sipas fraksioneve të gjeneruara.
- Transportimi periodik i mbetjeve jo të rrezikshme urbane në venddepozitimin më të afërt të caktuar nga Njësia Vendore.

Zhurmat

- Operimi brenda orareve të caktuara, nga rregullorja e punës.
- Respektimi I gjitha rregulloreve gjatë procesit të punës.
- Lëvizje e ngadaltë dhe e kujdesshme e mjeteve të transportit në ambjentet e aktivitetit.
- Vendosja e tabelave për zbatimin e rregullores në ambjentet e aktivitetit në mënyrë rigoroze.

HIMARA CONSTRUCTION SH.P.K.

Administrator

Dhimitër Zoto

HIMARA CONSTRUCTION
K27204201D
HIMARE