

SHOQERIA “GERTI” SHPK

PERMBLEDHJE JOTEKINE

**OBJEKTI I GURIT GELQEROR “*STRIKÇAN*”
NJESIA ADMINISTRATIVE ZERQAN BASHKIA
BULQZIE.**

2024

PERMBAJTIA

- A) Një përshkrim të shkurtër të mbulesës bimore të sipërfaqes ku propozohet të zbatohet projekti, të shoqëruar dhe me imazhe të marra jo më vonë se 6 muaj nga data e aplikimit;2
- B) Informacion për praninë e burimeve ujore në sipërfaqen e kërkuar nga projekti dhe në afërsi të saj;5
- C) Një identifikim të ndikimeve të mundshme negative në mjedis të projektit, përfshirë ndikimet në biodiversitet, ujë, tokë, ajër.....6
- Ç) Një përshkrim të shkurtër për shkarkimet e mundshme në mjedis, të tilla si: ujëra të ndotura, gaze dhe pluhur, zhurmë, si dhe prodhimin e mbetjeve;.....9
- D) Informacion për kohëzgjatjen e mundshme të ndikimeve negative të identifikuara;..... 10
- Dh) Të dhëna për shtrirjen e mundshme hapësinore të ndikimit negativ në mjedis, që nënkupton distancën fizike nga vendndodhja e projektit dhe vlerat e ndikuara që përfshihen në të; 10
- E) Mundësinë e rehabilitimit të mjedisit të ndikuar dhe mundësinë e kthimit të sipërfaqes së mjedisit të ndikuar në gjendjen e mëparshme, përfshirë edhe tokën bujqësore, si dhe kostot financiare të përafërta për rehabilitimin; 11
- Ë) Masat e mundshme për shmangien dhe zbutjen e ndikimeve negative në mjedis;
- F) Ndikimet e mundshme në mjedisin ndërkufitar (nëse projekti ka natyrë të tillë). 19



A) Një përshkrim të shkurtër të mbulesës bimore të sipërfaqes ku propozohet të zbatohet projekti, të shoqëruar dhe me imazhe të marra jo më vonë se 6 muaj nga data e aplikimit;

Zona minerare Nr.584/3 objekti i gurit gelqeror “*Strikçan*” ndodhet ne Njesine Administrative Zerqan, Bashkia Bulqize, Qarku Diber. Bashkia e Bulqizës karakterizohet nga një reliev kodrinor-malor. Si rezultat i larmisë litologo-strukture si dhe faktorëve të morfodinamikës së jashtme (klima dhe hidrografia), bashkia e Bulqizës ka një reliev të larmishëm ku malet janë të gërshetuara me luginat.

Shoqeria « GERTI » shpk ne bashkepunim me shoqerine « 2 T » shpk i kane kerkuar Ministrise se Infrastruktures dhe Energjise nje zone minerare shfrytezimi per ndertimin e segmentit rrugor Zgoshe-Ura e Cerenicit.

Specialistet e Ministrise se Infrastruktures pasi jane njohur me projektin ne fjale kane dhe te drejten e aplikimit per leje minerare shfrytezimi ne zonen mineare Nr.584/3. Nga rigonizocnet e kryera ne terren verehet se siperfaqia e kesaj zone eshte prekur nga punime te minerare.

Siperfaqia ku parashikohet te zhvillohet projekti i propozuar eshte shfrytezuar me pare dhe nuk ka bimesi ne te. Projekti i propozuar nuk do te dali ne siperfaqe te reja por do te uli ne kuote siperfaqet e demtuara me pare.







Foto te zones ku jane zhvilluar punime minerare me pare



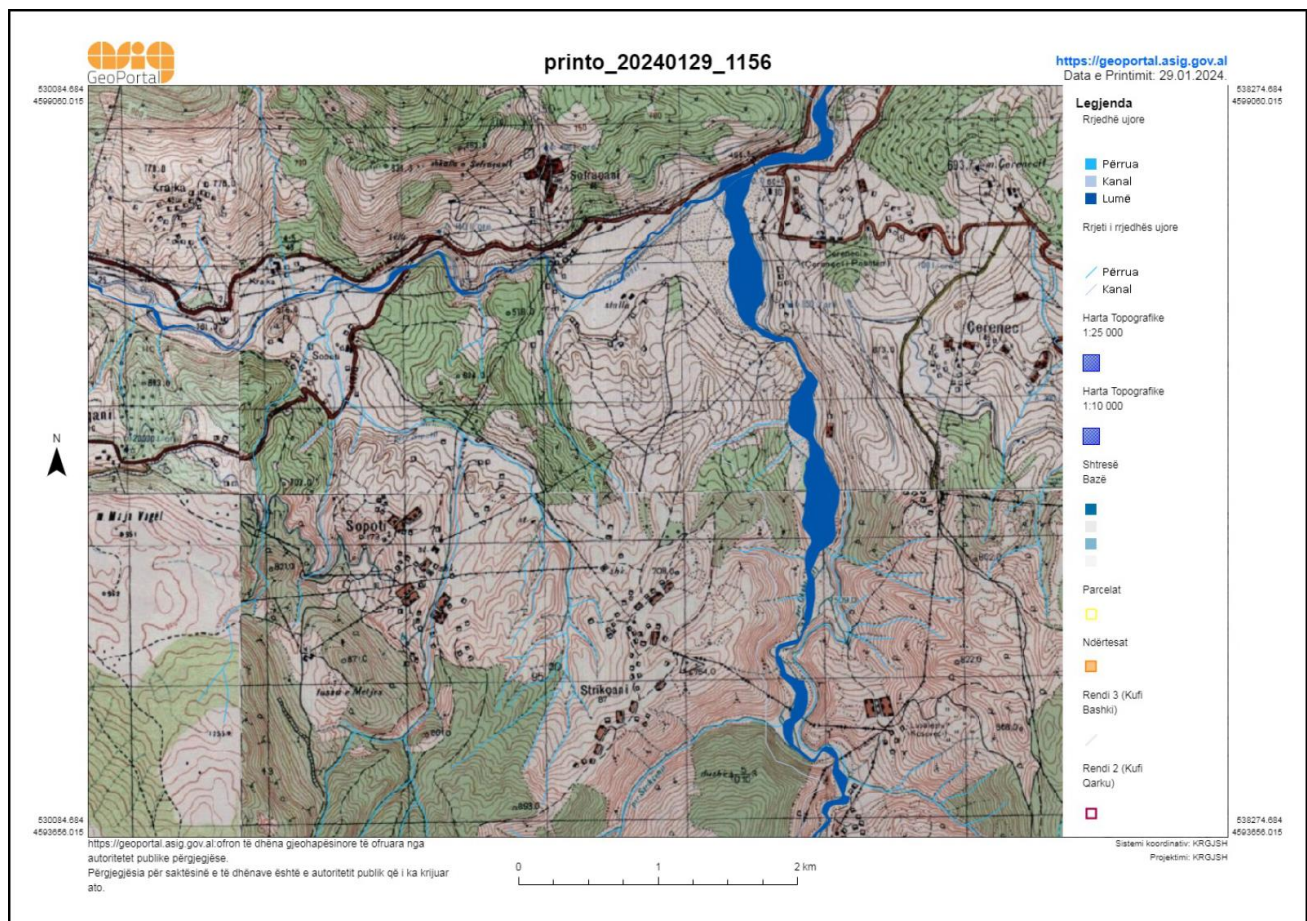
B) Informacion për praninë e burimeve ujore në sipërfaqen e kërkuar nga projekti dhe në afërsi të saj;

Brënda kontureve të vendburimit s'ka burime uji dhe nuk parashikohet shfaqja e tyre gjate kryerjes së punimeve të shfrytëzimit. Objekti ben pjese zona klimatike mesdhetare paramalor dhe mesdhetare malore e cila karakterizohet nga dimër i ftohtë me temperatura nën 0 gradë C dhe me reshje të pakta.

- Temperatura mesatare shumëvjeçare është 11.4 gradë C
- Temperatura mesatare shumëvjeçare e korrikut është 19.3 gradë C, e janarit është 1.1 gradë C.
- Temperatura më e lartë është regjistruar 38 gradë C.
- Temperatura më e ulët e regjistruar është -22 gradë C.

Reshjet në këtë rreth janë nën mesataren e vendit. Mesatarja vjetore shumëvjeçare arrin **1187** mm në vit. Stina më e lagësht është dimri (dhjetori). Muajt më të thatë janë korriku dhe gushti. Pjesa më e madhe e reshjeve bie në formën e dëborës. Ditët me reshje gjatë vitit zgjasin 120 ditë nga këto me dëborë deri në 40 ditë.

Ne aspektin hidrologjik mbi kuoten 670m per te cilen eshte bere llogaritja e rezervave probleme te ujembajtjes nuk ka, ujrart e çarjeve gjate kohes se reshjeve drenojne poshte ne kuota shume te ulta duke shkarkuar ne prosken qe derdhet ne perroin e Okshtunit ne lindje te objektit.



Ujra me te afert ne sipërfaqe mbi 800m nga objekti eshte Zalli i Okshtunit.



Zalli i Okshtunit ka fillimin e tij në serinë e përrrenjve malorë që zbresin nga shpatet VL të maleve të Mirakës (1751 m) dhe Kaptinë (1873 m). Përroi i Dushaj formohet nga bashkimi i rrëkeve që zbresin nga shpatet lindore të malit të Lopës (2020 m) si dhe nga shpatet perëndimore të malit të Alamanit (2097 m). Pas kësaj ujrë e përroit të Dushaj rrjedhin në drejtim lindor të cilin e ruajnë deri në bashkimin me ujërat e Zallit të Okshtunit. Pas këtij bashkimi ai merr emrin Zalli i Bulqizës. Ky lumë vazhdon të rrjedh në drejtim verior dhe derdhet në Drinin e Zi.

C) Një identifikim të ndikimeve të mundshme negative në mjedis të projektit, përfshirë ndikimet në biodiversitet, ujë, tokë, ajër.

Çdo aktivitet që zhvillohet në mjedis shoqërohet me pasoja dhe ndikime në mjedis që janë pjesë e atij kompromisi që shoqëria jonë ka zgjedhur për t'u zhvilluar. Megjithatë e rëndësishme është që të kuptohet natyra e këtyre proceseve, forma e shfaqjes së tyre dhe me analitike të ndikimit e çdo operacioni të kryer, sidomos mbi burimet natyrore të parinovueshme.

Industria minerare është shumë e rëndësishme në ekonominë e një vendi, por ajo shoqërohet edhe me ndikime mjedisore negative të cilat në disa raste mund të jenë të pashmangshme. Shumë prej ndikimeve negative mjedisore mund të minimizohen përmes një planifikimi të kujdesshem mjedisor dhe aplikimit të teknikave dhe teknologjive së parandalimit të ndotjeve.

Vlerësimi i ndikimeve të mundshme si pasoje e veprimtarisë bëhet duke u nisur nga një sërë faktorësh që lidhen me natyrën e veprimtarisë, teknologjinë e përdorur, mënyrën e operimit, sasitë e energjisë, lëndët e para të përdorura dhe mbetjet e gjeneruara, të gjitha këto në kontekstin e mjedisit fizik, biologjik dhe socio-ekonomik. Kur flasim për shfrytëzim të resurseve minerare duhet të marrim në konsideratë përdorimin e makinerive të rënda, të eksploziveve si dhe zhvendosjen e transportin e sasive të mëdha të mineralit nga, mbitoka e nëntoka.

Bazuar në mënyrën e propozuar për shfrytëzim të ndikimit me thelbësore mund dhe duhet të analizohen sipas fazave të veprimtarisë.

Nga funksionimi i këtij aktiviteti, nuk ka dhe nuk vlerësohen ndikime negative në biodiversitet, mjedisin biologjik tokësor, mjedisin social-ekonomik, që shkaktojnë ndryshimet klimatike, ndikimet nderkufitare e tjere.

Ndikimet negative të zbatimit të projektit lidhen direkt me sipërfaqen e zonës minerare, me sipërfaqen e prekur nga punimet e hapjes dhe shfrytëzimit dhe me sipërfaqen e vend depozitimit të mbetjeve minerare.

1-Ndikimet në biodiversitet

Sipërfaqja në të cilën do të bëhet shfrytëzimi nuk duket nga qendrat e mëdha të banuara.

Duhet theksuar se sipërfaqja që do të shfrytëzohet është kurrizore kodrinore. Aktiviteti shfrytëzimit me karriere prek përkohësisht peizazhin ekzistues dhe topografinë e saj për gjatë kryerjes së aktivitetit.



Me masat që do merren për rehabilitimin e saj, gjelberimin me bime që rriten në zone, gjatë shfrytëzimit dhe në mbyllje të aktivitetit, peizazhi dhe topografia e zonës do të përmirësohet dukshëm do të krijohet një ambient panoramik i këndshëm për syrin e njeriut dhe shlodhës.

Dëmtimi i vegjetacionit bimor, sidomos gjatë hapjes së karrierës dhe shfrytëzimit të shkallës së parë dhe të dytë është faktor negativ.

Zona që do të shfrytëzohet nuk ka bimesi të lartë dhe vende- vende rriten shkurre ku lartësia nuk i kalon 0.5m dhe në vende të tjera është shfaqje shkembore.

Nga ky aktivitet nuk demtohet flora dhe fauna e rrezikuar e përcaktuar në VKM nr. 804. dt. 4.12.2003 dhe e listuar në urdherin e Ministrisë nr. 146, dt. 8.5.2007. Nga subjekti në zbatim të projektit do të merren masa që zona në shfrytëzim të jetë gjithmone e kufizuar dhe të rehabilitohet duke u pyllëzuar. Ndërsa për të menjanuar erozionin nga ujërat e rreshjeve atmosferike në skarpën e sipërme të shkallëve do të ndërtohen kanale dhe kuletat që ujërat të drejtohen në zona që nuk demtojnë tokën, gjithashtu sheshet e shkallëve të karrierës do të hapen me pjerresë nga skarpata e shkallës që ujërat të rrjedhin në drejtimin e duhur.

Zona e kërkuar për shfrytëzim nuk përfaqëson zone me rëndësi të veçantë dhe për këtë arsye nuk është parashikuar sipas Strategjisë për “Ruajtjen e Biodiversitetit dhe Planit të Veprimit si Zonë e Mundëshme” për të shpallur “Peizazh i mbrojtur”.

Një ndër masat është dhe ajo që shoferet kur takojnë përfaqësues të faunës në rrugë, duhet të shtojnë ato pastaj të vijojnë udhëtimin.

Ndikime në peisazh dhe topografinë e terrenit

Në ndikimet me evidente do të jenë ndryshime në peisazh dhe reliev ose topografinë e zonës, për shkak të hapjes së karrierës dhe shfrytëzimit të saj, sepse do të kemi spostime apo heqje të sasive të konsiderueshme të gurit gelqeror.

Shoqëria është fazat studimore të zonës minerare si në procesin e shfrytëzimit ashtu dhe mjedisor. Në përmbyllje të procedurës për të pajisur me leje minerare shfrytëzimi dhe leje mjedisore shoqëria do të vendosë institucioneve përkatës një plan rehabilitimi i cili konsiston në ruajtjen e sipërfaqes së tokës nga erozioni gjatë hapjes apo kryerjes së punimeve. Plani i rehabilitimit është një dokument shtesë që hartohet nga shoqëria dhe i vendoset në dispozicion AKM në fazën kur ajo aplikon për leje mjedisore.

Ndikimet në ajër

Zhvillimi i aktivitetit do të sjell emetime të pluhurave në mjedis gjatë shfrytëzimit të karrierës, burime të tjera ndotëse për ajrin nuk do të ketë. Pajisjet që do të përdoren për shfrytëzimin dhe transportin e gurit gelqeror do të jenë bashkohore dhe në gjendje të mirë teknike në mënyrë që të shmangen emetimet nga djegia e lendeve djegëse që ato përdorin.

Shfrytëzimi i gurit gelqeror me karriere është një proces i thjeshtë pune me nxjerrje të mineralit, ngarkim të prodhimit me eskavator dhe transport me kamione. Mëqenëse nuk do të përdoren në procesin e shfrytëzimit lende të demshme, nuk do të ketë shkarkime të lendeve kimike të demshme për mjedisin në ajër, tokë dhe ujë. Sipërfaqja që do të nënshtrohet shfrytëzimit nuk është tokë



bujqesore produktive. Ushtrimi i aktivitetit ne kete siperfaqe nuk ndikon negativisht ne cilesine dhe sasine e tokes bujqesore. Tokat bujqesore ndodhen jasht zones ku do te kryhet aktiviteti.

Ndotja ne toke.

Zhvillimi i aktivitetit nuk ka shkarkime ndotese ne toke, ne vendet e caktuara ne projekt (depozitat e sterileve) parashikohet depozitimi i materialit te paperdorshem dhe perpunimi i tij me toke vegjetale per te mundesuar mbjelljen e bimeve dhe pemeve karakteristike te zones gjate fazes se rehabilitimit. Dherat e depozituara ne shesh nuk permbajne elemente kimik ndotes per token, do te perpunohen me dhera te pasuruara me humuse, do te transportohen dhe shperndahen ne sheshet e shkalleve me trashesi mbi 20 cm dhe do te pyllzohen me bime qe rriten ne zone per gjelberimin e saj. Gjithashtu mbetjet e krijuara ne kariere nga veprimtaria humane e punonjesve ose nga proceset e punes do te trasportohen ne sheshin e depozitimit te miratuar nga pushteti vendor.

Ndotja ne ujra.

Ne procese teknologjike te shfrytezimit te gurit gelqerore me kariere nuk do te perdoret uji. Aktiviteti do te prodhoj gur gelqeror i cili do te sherbeje si lende e pare ne industrine e ndertimit. Ne dite me rreshje ne kariere nuk punohet, nje nder arsytet eshte se guri gelqeror me prezence uji varferohet.

Ujerat e shiut do te sistemohen permes hapjes se kunetave dhe kanaleve per drenazhim dhe disiplinimin e ujerave te rreshjeve atmosferike.

Ndikimet e identifikuar nga zhvillimi i aktivitetit jane ndikime direkte ne mjedis.

Tabela e identifikimit te ndikimeve te mundeshme negative ne toke.

	Ndikimi i mundshem	Sqarim
1	Derdhja pa dashje e vajrave dhe lubrifikanteve nga mjetet e punes.	Behet fjale per ndonje rast te rralle te rrjedhjes gjate difekteve dhe çarje te tubave dhe sotokartit te mjeteve motorike dhe nderrimit te vajrave ne makinerite e karrieres gjate prodhimit dhe transportit e mineralit .

Tabela e indetifikimit te ndikimeve te mundeshme negative ne ajer.

	Ndikimi i mundeshem	Sqarim
1	Shkarkimi i gazeve ne sasi minimale nga lenda djegese	Sasia e gazeve nga djegia e karburantit qe do te shkarkohet nga mjetet motorrike. Eshte standart i teknologjise se prodhimit te mjeteve dhe i karburantit.
2	Emetimi i zhurmave nga puna e makinerive te karrieres.	Vlerat standart te emetimit te zhurmave sipas teknologjise se prodhimit te makinerive, kontroll teknik te makinerive te karrieres.
3	Emetimi i nxehtesise dhe zhurmes nga shperthimi i lendes plasese.	Nuk do te kete emetim te nxehtesise dhe zhurma mbi normat e lejuara.



Tabela e indentifikimit te ndikimeve te mundeshme negative ne biodiversitet.

	Ndikimi i mundeshem	Sqarim
1	Shqetesim i mundeshem i faunes.	Ndikim i perkoshem.

Ç) Një përshkrim të shkurtër për shkarkimet e mundshme në mjedis, të tilla si: ujëra të ndotura, gaze dhe pluhur, zhurmë, si dhe prodhimin e mbetjeve;

Çdo aktivitet që zhvillohet në mjedis shoqërohet me pasoja dhe ndikime në mjedis që janë pjesë e atij kompromisi që shoqëria jone ka zgjedhur për t'u zhvilluar. Megjithatë e rëndësishme është që të kuptohet natyra e këtyre proceseve, forma e shfaqjes së tyre dhe me analitikisht ndikimet e çdo operacioni të kryer, sidomos mbi burimet natyrore të parinovueshme.

Industria minerare është shumë e rëndësishme në ekonominë e një vendi, por ajo shoqërohet edhe me ndikime mjedisore negative të cilat në disa raste mund të jenë të pashmangshme. Shumë prej ndikimeve negative mjedisore mund të minimizohen përmes një planifikimi të kujdesshem mjedisor dhe aplikimit të teknikave dhe teknologjive së parandalimit të ndotjeve.

Ujërë të ndotur.

Sic është trajtuar edhe në raportin teknik, brenda zonës të lejuar për shfrytëzim dhe frontetë të punës nuk ka ujëra sipërfaqësorë apo ujëra nëntokësorë. Kurse në sipërfaqe ku do të zhvillohet aktiviteti mund të ketë ndotje të derdhjeve pa dashje të vajrave dhe karburantet e automjeteve. Përdorimi i ujit në këto objekt do të jetë vetë gjatë muajëve të verës për lagjen e territorit dhe minimizimin e sasive të pluhurit në atmosferë.

Gazet

Referuar natyrës së procesit nuk kemi sasi gazesh të shkarkuar në atmosferë. Gazet prej mjeteve të punës janë në intervale kohore të shkurtra, brenda normave të lejuara pa ndonjë ndikim negativ në mjedisin përreth. Këto lloje mjeteve emetojnë sasi të gazesh të cilat janë rezultat i punës së motorrave me djegie të brendëshme, brenda normave të lejuara. Mjetet para se të vihen në punë do të jenë të kolauduara nga *Drejtoria e Pergjithëshme e Transportit*.

Pluhuri

Operacionet e punës mund të gjenerojnë një sasi të konsiderueshme pluhuri çdo ditë, si rezultat i proceseve të shfrytëzimit të mineralit dhe automjeteve që udhëtojnë rreth zonës. Në varësi të përbërjes së gurit, mund të gjendet në grimcat e ajrit, duke buruar nga vetë guri. Për të lehtësuar ekspozimin ndaj grimcave të ajrit, rekomandohet lagja e territorit gjatë sitnes së verës ku dhe pluhuri është më i dukshëm. Në varësi të klimës, lagështimi i rrugës etj duhet të bëhet lagje e rrugëve të aksesit dhe ambienteve të punës me një bot ujë që duhet të jetë gjithmonë prezent në kantier.

Zhurmë

Zhurmat e mundshme nga teknologjia e përdorur. Burimet e zhurmave janë në sipërfaqe. Çdo burim



perhap vale zhurme. Fusha akustike qe rezulton varet nga karakteristikat e absorbimit dhe reflektimeve te te gjitha pengesave ekzistuese, ndermjet burimit dhe receptorit. Energjia zvoglohet per gjate rruges si rezultat i absorbimit te siperfaqeve, divergjences gjeometrike dhe absorbimit atmosferik.

Prodhimi i mbetjeve

Mbetjet ngurta, janë mbetjet minerare (Argjila dhera, bimesi etj) të cilat vijnë si rezultat i zbulimit të mineralit. Ato janë pjesë përbërëse e shkëmbinje rrethues, pra kanë të njëjtat veti fiziko mekanike si shkëmbinj të që formojnë zonën.

Nisur nga fakti qe perberja kimike e mbetjeve minerare eshte e tille qe nuk ka elemente te demshem per detimin e mjedisit, bejne te mundur qe te mos kemi probleme me banoret e komunitetit qe banojne ne largesi te konsiderueshme nga objekti. Sasia e mbetjeve minerare (dheut) do te sistemohet ne sheshin e depozitimit dhe te perdoret per qellime rehabilitimi ne faza te ndryshme te shfrytezimit ose per rehabilitimin e siperfaqeve te demtuara ne perfundim te shfrytezimit te minieres. Do te piketohen dhe hapen kanalet e drenazhimit ne siperfaqe.

Masat parandaluese per minimizimin e efektit te mbetjeve minerare dhe shkarkimeve.

D) Informacion për kohëzgjatjen e mundshme të ndikimeve negative të identifikuar;

Gjate fazes normale te operimit te projektit nuk do te kete emetime te gazeve, lengjeve, mbetjeve toksike, helme te ndryshme dhe substanca te tjera te demshme, te cilat mund te ndikojne negativisht ne shendetin e punonjesve, banoreve dhe mjedisin perreth, floren dhe faunen e zones, burimet ujore. Shfrytezimi gurit gelqeror me kariere eshte nje proces i thjeshte pune me shfrytezimin e mineralit, ngarkim te prodhimit me eskavator dhe transport me kamione. Meqenese nuk do te perdoren ne procesin e shfrytezimit lende te demshme, nuk do te kete shkarkime te lendeve kimike te demshme per mjedisin ne ajer, toke dhe uje. Siperfaqja qe do t'i nenshtrohet shfrytezimit nuk eshte toke bujqesore produktive. Ushtrimi i aktivitetit ne kete siperfaqe nuk ndikon negativisht ne cilesine dhe sasine e tokes bujqesore. **Tokat bujqesore ndodhen jasht zones ku do te kryhet aktiviteti.**

Persa i perket ndikimit ne peizazhin ekzistues dhe topografine e saj do te zgjas per gjate kohes se kryerjes se aktivitetit. Leja Minerare e shfrytezimit do te jete 3 vjecare dhe me mbylljen e aktivitetit dhe masat rehabilituese zona e shfrytezuar do te kthehet ne nje peizazh me pamje panoramike te pelqyeshme nga syri i njeriut.

Theksojme se ne kete zone eshte punuar me pare nga subjekte te tjera. Shoqeria ka marre persiper te rehabilitoj te gjithe zonen e demtuar.

Dh) Të dhëna për shtrirjen e mundshme hapësinore të ndikimit negativ në mjedis, që nënkupton distancën fizike nga vendndodhja e projektit dhe vlerat e ndikuara që përfshihen në të;

Duke njohur teknologjine, operacionet ne terren dhe menyren e shfrytezimit te objektit u indetifikuan ndikimet e mundeshme negative ne çdo receptore - perberes te mjedisit ne objekt.



- **Identifikimi i ndikimeve** – Përmes të cilit u përcaktua ndërvëprimi mjedis-projekt i prodhimit të gurit gelqerorë dhe u identifikuan ndikimet e mundshme gjatë kesaj faze sipas receptoreve të mjedisit.

- **Vlerësimi i ndikimeve** – Ekspertët mjedisorë hartuesi të sutidmeve mjedisore, bënë përpjekje për matjen e gravitetit të ndikimeve. Vlerësimi i Sinjifikances ka të bëjë me vete rëndësinë e ndikimeve dhe është faza më e rëndësishme për zbatuesit e projektit sepse argumenton çdo ndikim negativ dhe përfaqëson atë me objektivisht të teresinë e bashkëveprimeve midis projektit dhe mjedisit. Kriteret e përdorur për vlerësimin e rëndësisë së ndikimeve variojnë dhe drejtohen kryesisht nga vlerat e mjedisit të ndikuar.

- **Shtrirja fizike**- Vlerëson sipërfaqen apo dimensionin hapësiror të një ndikimi të dhënë në raport me burimin që gjeneron atë ndikim, p.sh. ndikimi në tokë nga shfrytëzimi është një ndikim saktësisht i përcaktuar i cili mund të matet, por nëse do të ketë erozion të tokës ndikimi rritet në përmasa fizike të sipërfaqes së marrë për studim.

- **Kohezgjatja e ndikimit** – Vlerëson se sa do të zgjase një ndikim i caktuar në dimensionin kohë (ndikim i përhershëm apo i përkohshëm). Në rastin tonë shfrytëzimi i gurit gelqerorë është e përhershme për një afat që do të përkojë me lejen minerare. Ndërsa të gjitha ndikimet e tjera negative në mjedis janë të përkohshme, si shkarkimet e ujit të rreshjeve, emetimet e pluhurave, etj

- **Kthyeshmëria** – Vlerëson mundësinë e kthimit të mjedisit të ndikuar në gjendjen e tij të mëparshme (aftësia për tu rehabilituar dhe regjeneruar)

- **Rëndësia** – Realizon një vlerësim total të tre përmasave të mësipërme dhe njekohësisht thekson vëmendjen që duhet patur për administrimin e ndikimit.

Ndikimet e parashikuara nuk kanë shtrirje të madhe fizike, objekti i shfrytëzimit ndodhet në distancë të konsiderueshme nga zona më e afërta e banuar dhe nuk preket nga zhvillimi i këtij aktiviteti. Zhurmat që krijohen gjatë hapjes dhe shfrytëzimit të shkalleve të karrierës nuk përbejnë ndotje akustike. Analiza e frekuencës të zhurmës të emetuar nga këto makineri dhe pajisje tregon se ato ndodhen në mesataren e frekuencës 65 – 120 Hz, e cila është e pranueshme nga veshi i njeriut. Koha në të cilën do të jenë të pranishme këto zhurma është vetëm gjatë ditës, meqenëse në objekt do të punohet vetëm me një turn. Niveli i zhurmave të këtyre mjeteve në largësi nuk do të jetë i madh dhe do të jetë konform me normat në fuqi.

E) Mundësinë e rehabilitimit të mjedisit të ndikuar dhe mundësinë e kthimit të sipërfaqes së mjedisit të ndikuar në gjendjen e mëparshme, përfshirë edhe tokën bujqësore, si dhe kostot financiare të përafërta për rehabilitimin;

Masat rehabilituese

- Punimet që do të kryen për rehabilitimin e zonës së shfrytëzuar
- Punime inxhinierike
- Punime biologjike



Punime inxhinierike

- Hapja dhe mirembajtja e rrugëve automobilistike për hyrje në sheshin e sigurisë së shkalleve
- Hapja e kuletave dhe kanaleve për drenazhim dhe disiplinimin e ujërave të rreshjet atmosferike

Punime biologjike

- Mbushja me dhëra humusore me trashësi 30cm të shesheve të shkalleve dhe përgatitja e tokës për mbjellje me bimesi.
- Mbjellja e fidaneve që rriten në këto zona
- Mbjellja e bimesisë.
- Sherbimet profilaktike në sipërfaqet e rehabilituara.

Ana biologjike

Zona është me depozitime gure gelqerori që nuk kanë bimesi shumë të zhvilluar. Ndryshueshmëria biologjike e zonës kushtëzohet nga veprimi i klimës mesdhetare. Në këto zona është prania e shkurreve mesdhetare. Bimesia drunore e lartë në formën e pyjeve pothuajse mungon dhe dominohet nga llojet e shkurreve mesdhetare.

Gjitaret e mëdhej që takohen në këto zona janë dhelpër, lepuri i eger, numri i të cilit është zvogëluar, nusja e lales etj.

Nga shpendet më shpesh takohen thelleza, shapka, trumçaket, kumrijet, gushkuqietj. Gjithashtu takohen zvarranik të ndryshëm si gjalpërinj, hardhuca, breshka, një numër i pakufizuar insektesh, milingona, etj.

Rehabilitimi i zonës së shfrytëzuar duke u gjelberuar dhe pyllëzuar do të përmirësojë cilësinë e ajrit, floren dhe faunën e zonës, etj. Mbas rehabilitimit të çdo sheshi do të kryhen të gjitha shërbimet e nevojshme për mbirjen dhe mirembajtje të tyre.

Në tërësi, në funksionimin e ekosistemeve të tjera nisur nga koncepti i teresise ekologjike këto habitate kanë vlerë dhe duhet të ruhen dhe rehabilitohen.

Flora dhe vegjetacioni i kësaj zone dominohet nga shkurre të egra. Në këto katë shkurre ka si mbulesë në masën më të madhe të tij bimesia barishtore që zhvillohet në varesi të drejtëpërdrejtë të mikroklimave dhe është rezultat i veprimtarisë antropogjene.

Punime biologjike biodiversiteti

Ndryshueshmëria biologjike e zonës kushtëzohet nga veprimi i klimës mesdhetare. Në këto zona është prania e bimesisë mesdhetare të shkurreve të ulta dhe barishteve si dhe të ferrave.

Bimesia e lartë në formën e pyjeve masive mungon dhe dominohet nga llojet e sipërpermendura dhe dushknajat që janë dëshmitare të pranisë së tyre masive në të kaluarën.

Nisur nga koncepti i teresise ekologjike këto habitate kanë vlerë dhe duhet të rehabilitohen.

Për këto në zonën e kryerjes së punimeve do të mbillet bimesia e zonës dhe bimesi e kultivuar në të gjitha sheshet e sigurimit që do të dalin për çdo horizont shfrytëzimi.

Përveç filizave do të mbillen edhe bimët barishtore në sheshet e shkalleve për të krijuar sipërfaqe të gjelbra. Mbjellja e tyre do të përmirësojë në mënyrë të dukshme pejsazhin e zonës dhe do të ndikojë në rritjen e popullimitit dhe numrit të gjitarëve, shpendëve dhe zvarranikeve, sepse do të krijohen kushtet e nevojshme për zhvillimin e tyre, të folezimit dhe do të eliminohet fenomeni i erozionit.



Punimet e rehabilitimit konsistojne si me posht.

- Krijimin e siperfaqeve per mbjellje.
- Sistemimin e materialit te mbuleses te depozituar paraprakisht ne kufijte e karrieres.
- Mbjelljen e siperfaqeve te reja me shkurre te egra dhe drure te zones mesdhetare.
- Mirembajtjen e siperfaqeve te mbjella.

Masat zbutese te ndikimeve negative gjate procesit te shfrytezimit.

-Masat zbutese te ndikimeve negative konsistojne ne uljen e ndotjeve gjate punimeve ne kariere te ajrit nga pluhuri, gazet mbrojtja nga zhurma,si dhe uljen e efekteve negative hapsinore dhe ne territor, ne faunen dhe floren.Por pikesynimi kryesor i studimit mbetet rehabilitimi i tokes dhe evitimi ne maksimum i erozionit.

Masat konkrete qe do te merren gjate punimeve do te jene :

- Mbjellje me filiza makje e gjithë periferise me te larte te shpatit te territorit gjate shfrytezimit. Kjo mase do te sherbeje edhe per uljen e nivelit te pluhurave dhe zhurmave ne vazhdim te projektit, si dhe te rrise mundesimin per vetegjenerim te drureve ne pjesen e larte me shpatin tjetër te kodres.
- Pemiresimin e bimesise ne te gjitha periferine e karrieres me bimesi te zones si makje per te izoluar pjesen e fragmentizuar nga shfrytezimi prej atyre te paprekura nga projekti duke lene mundesine per perhapje te metejshme te ketyre specieve vendase ne territoret fqinje.Te dy keto masa mund te sherbejne si bariera per pluhurin qe mund te nxirret nga aktiviteti eolik gjate shfrytezimit.
- Uljen e prodhimit per stinen e veres duke evituar keshtu me sa te jete e mundur pluhurat. Nga ana tjetër per te ulur efektet negative, gjate periudhave te thata do te perdoret lagia e shesheve te punes dhe sidomos,lagia e materialit te nxjere. Kjo do te mbroje ambjentin nga pluhuri gjate transportit te prodhimit

Rehabilitimi i territorit

Masat rehabilituese do te konsistojne ne :

- Uljen e erozionit
- Restaurimin e habitateve
- Pasurimin e biodiversitetit me speciet natyrore.
- Rritjen e vlerave vizuale dhe rikrijuese te territorit qe do te shfrytezohet.

Se pari shfrytezimi me tarace me lartesi 10 m, eshte bere per te lehtesuar zbatimin e planit te rehabilitimit. Keto taraca do te lejojne si mbulimin e siperfaqes me gjelberim ashtu edhe evitimin e pamjeve te pakendeshme te shpateve vertikale te tarracave qe mund te mbeten zbuluar ne rastet e lartesise se pergjithshme te tarraces rreth 10 m.

Rradha e mbjelljeve do te jete nga lart-poshte, duke lejuar mundesine per vete perhapjen e specieve mbi bazat e aktivitetit eolitik dhe forces se rendeses. Gjeresia e shkalles se taraces do te jete 3m. Kjo lloj mbjellje lejon vetepërhapjen e species, si dhe nuk demton ne rritjen e bimeve pasi nuk pengon dritezimin.



Rehabilitimi i tokes

Per rehabilitimin e tokes, do te shfrytezohen mbetjet e imeta nga materiali i nxjerre dhe do te plotesohet me dhera humusore te pasur me pleh.

Nese do te nevojitet stabilizimi i ketij dheu nje pjese e faqes se pjerret do te behet me trungje te ngulura me thelesi 30 cm, mulcirimi do te jete i thate dhe me kashte, gjethe te bimeve te zones dhe dege. Mulcirimi do te sherbeje si per uljen e humbjeve te farnave nga largimi prej aktivitetit eolik, ashtu dhe per uljen e aktivitetit erodik per sa kohe vegetacioni eshte i pa zhvilluar mire. Mbjelljet do te kene renditjen me largesi fidanesh cdo 10 m, gje qe do ti jape nje kurore dendesi mjaft e mire territorit pas shfrytezimit, dhe lejon dritezimin per veterritjen dhe zhvillimin e bimeve natyrore.

Rehabilitimi i plote i mjedisve te territorit do te jete si me poshte:

Mbjellja e tarracave

-Mbjellje e taracave ne shkallet e karieres.

-Filiza 2 vjecare ne periferi.

-Mbjellje e filizave 2 vjecare te pemeve dhe lejimi i perteritjes se shkurreve.

Nga vete rehabilitimi i habitateve me perparesi do te marre rritja e abudances se shpendeve dhe zvarranikeve dhe njekohesisht do te shtohen si habitatet ashtu dhe rezervat natyrore edhe per gjitaret e larte si lepuri etj. Prej ketej do te rritet edhe mundesia e pranise se mishngrenesve te larte si dhelpra, ujku etj.

Kanalet dhe kunetat.

Kunetat dhe kanalet do te bejne qe rrjedhja e ujrave siperfaqsores te behet me force rendese, duke perftuar ne kete menyre grumbullimin e tyre dhe me pas depertimin gradual ne toke.

Kombinimi i punimeve te shfrytezimit te karrieres me ato te zbutjes se impakteve mjedisore si dhe punimet rehabilituese, do te kete si pasoje edhe rritjen e numrit te te punesuarve.

Kujdesi per punimet rehabilituese nga ana e shoqerise do te vazhdojne te pakten deri ne kater vite pas mbarimit perfundimtar te shfrytezimit te karrieres.

Krijimin e siperfaqeve per mbjellje, sistemimin, grumbullimi dhe mbjellja.

Per te krijuar siperfaqet per mbjellje, shkurresh ose barishtesh te zones, subjekti parashikon qe ne vitin e pare te beje :

Sistemimin i dherave ne taracat e shesheve te shkalleve per te gjitha siperfaqen qe do te shfrytezohet. Ndryshimet e mundeshme ne ritmet e prodhimit do te reflektohen edhe ne planet e rehabilitimit.

Punimet e mbylljes trajtimit te sterile dhe rehabilitimit te zones

Elementet e mesiperm jane marre ne konsiderate ne hartimin e projektit te mbylljes dhe llogaritjen e shpenzimeve perkatese per realizimin e tij dhe perkatesisht

-Zonat e shfrytezuara te krijuara nga shfrytezimi do te mbushen me sterilet e depozituara

perreth tyre dhe me vone do te mbulohen me dhe aktiv per te mundesuara mbjelljen e pemeve te pershtateshme te zones.



-Do te çmontohen pajisjet

-Ne perfundim do te jete i shoqeruar nga sinjalistika perkates edhe rrethimi

Preventivi i shpenzimeve dhe llogaritja e garancise per mbyllje dhe rehabilitim

Tabela e shpenzime per mbylljen dhe rehabilitimin e 1 Ha

Preventivi i planit te rehabilitimit te pjeses se karieres te shfrytezuar								
Nr	Operacionet	Siperfaqja	Norma	Siperfaqe operacional e	norma m3/ha oper	Volumi I punës m3	Çmi mi Leke /m3	Vlera Leke
I	Plani I mbylljes se Karieres							
Nr	Emertimi							
a	Krehje sistemim ifaqeve anesore	1	1.5	1.5	200	300	50	15000
	Shuma I .							15000
II	Plani I menaxhimit te mbetjeve							
a	Sistemimi I mbetjeve te zbulimit	1	0.6	0.6	2000	1200	20	24000
b	Sistemimi I mbetjeve teknologjike	1	0.25	0.25	2000	2000	20	40000
	Shuma II							64000
III	Plani i rehabilitimit perfundimtar te mjedisit							
					nr/ha	nr		
a	Mbushje me dhe e siperfaqes	1	0.5	0.5	2500	1250	35	43750
b	Mbjellje pemesh	1	0.5	0.5	300	150	100	15000
c	Hapje gropash	1	0.5	0.5	300	150	1000	150000
d	Blerje pemesh	1	0.5	0.5	300	150	50	7500
e	Sherbime	1	0.5	0.5	300	150	50	7500
f	Kanali I ujrave te larta		Norma		gjatesi	Volumi	Çmi mi leke/ m3	Vlera leke
			ml/ha		ml	m3		
		1	300		300	75	200	15000
g	Sinjalistike							5000
	Shuma (a-g)							243750
	Shuma (I+II+III)							322750
	TOTALI							322750

Shpenzimet per mbylljen dhe rehabiltimin e 1 ha kariere per pjesen e shfrytezuar me kariere eshte **322 750 leke/ha**.



Ë) Masat e mundshme për shmangien dhe zbutjen e ndikimeve negative në mjedis

Masat për mbrojtjen e tokës

Per te ulur ne minimum ndikimet nga zhurmat do te merren keto masa:

- Makinerit e shpimit, te ngarkimit dhe transportit te gurit gelqror do te jene bashkekohore qe plotesojne standartet shteterore, te pajisura ne marmita silenciatore te pakesimit te zhurmave.
- Per te ulur me tej ndikimin nga zhurmat puntoret detyrimisht do te perdorin paisjet e mbrojtjes ne pune “kufje”

Brenda zones karieres vlerat e zhurmave jane gjithmone poshte normave te lejuara. Jane bere matje te nivelit te zhurmave ne disa objekte te ngjashme ku perdoren te njejtat makineri dhe del se ne distancen 10m nga makinerit zhurmat arrijne nivelin 70 dB.

Emetimet ne ajer perfaqsohen nga pluhuri qe krijohet gjate shpimit te birave nga sondat, ngarkimit, shkarkimit te gurit gelqror, levizjes se makinerive ne territorin e karieres ndersa ndikimi nga gazet shkaktohet nga mjetet motorrike, sonda, eskavatore, fadromat, kamionet dhe mjetet e tjera motorrike qe levizin ne karriere.

Me projekt për mbrojtjen nga pluhuri do te merren keto masa.

a-Sonda e shpimit do te jete e pajisur me sistemin e kapjes se pluhurit.

Sasia e pluhurit te krijuar gjate shpimit te birave thithet nga nji respirator i fuqishem kalon ne nje ciklon ku depozitohet pluhuri por ne fakt thellesia e tyre nuk i kalon 0.5 m dhe numri i tyre eshte i vogel .

b-Per te eleminuar pluhurin qe krijohet gjate ngarkimit te gurit gelqror,

transportit dhe levizjes se mjeteve ne shkallet e karieres, materiali qe ngarkohet dhe sheshet e shkalleve do te lagen me uje, ndersa makinat do te mbuloohen me mushama.

Duke marre ne konsiderate prodhimin ditor pluhurat gjate nxjerrjes dhe ngarkimit do te jene minimale.

Per mbrojtjen nga gazet e motorreve dizel do te merren keto masa.

Mjetet motorrike do te jene bashkekohore qe plotesojne standartet shteterore. Ato do te jene te pajisura ne marmita me katalizatore per kapjen e gazeve toksike.

Meqenese qendrat e banuara jane ne nje distance relativisht te larget nga zona e shfrytezimit, keto emetime nuk ndikojne ne to.

Gjithashtu nuk do te kete ndikim tek punonjesit e karieres, floren dhe faunen per rreth saj.

Per zbutjen e ketyre ndikimeve mbi punonjesit e karieres ata do te pajisen me mjete mbrojtese nga pluhuri dhe gazet.



Masat teknike

Per parandalimin e erozionit, shembjes dhe vithisjeve te ndryshme, ne zonen e shfrytezimit subjekti parashikon, cdo vit, te kryeje punimet e meposhteme:

Pas perfundimit te shfrytezimit qe ne vitin e pare te aktivitetit shfrytezues te nje pjese te shkalles se pare, ne sheshet e krijuara dhe kryesisht ne sheshin e lene per kete qellim, do te ridepozitohen hap pas hapi ne cdo vit mbetje te ndryshme te zbulimit te cilat perbehen nga depozitime deluvionale produktive;

Depozitimi i tyre behet me qellim te parandalimit te erozionit te shpateve dhe per t'i paraprire mbjelljes se bimeve dhe pemeve karakteristike te zones;

Gjate ushtrimit te aktivitetit te shfrytezimit do te ruhen parametrat gjeometrike dhe gjeomekanike te shkalleve te shfrytezimit te parashikuar ne projekt;

Sistemimi, krefja dhe skarifikimi i skarpateve te shkalleve te shfrytezuara do te behet ne menyre sistematike, sipas parametrave gjeometrike te percaktuar ne pjesen perkatese te projektit;

Gjate shfrytezimit dhe ne perfundim te tij do te ruhen parametrat e pjerresise se shkalleve dhe te siperfaqeve te mbuluara per te lejuar rrjedhen normale te ujerave te rreshjeve dhe parandaluar grumbullimin dhe shpelarjen e siperfaqes se shfrytezuara dhe te mbuluar;

Masat estetike dhe ekologjike

Gjate ushtrimit te aktiviteti te tij, subjekti i licensuar do te kryeje cdo vit proceset e me poshteme:

- Sistemimin e skarpateve perfundimtare te shkalleve te shfrytezimit duke respektuar parametrat gjeomekanike dhe gjeometrike te tyre;
- Lenien e brezave mbrojtjes midis kufijeve te zones se shfrytezimit dhe siperfaqes tjeter (jashte kufirit te zones);
- Sistemimin , perpunimin dhe mbulimin e siperfaqeve horizontale te shkalleve duke i kthyer ato ne forme brezaresh;
- Krijimin e kushteve te pershtateshme per mbjelljen dhe kultivimin e bimeve dhe pemeve te ndryshme lokale;

Mbjelljen e siperfaqeve te shkalleve me bime dhe peme , kryesisht me shkurre te ndryshme dhe bime te tjera , te cilat jane karakteristike per zonen.

Ë) Masat e mundshme për shmangien dhe zbutjen e ndikimeve negative në mjedis;

Masat per mbrojtjen e tokes

Lloji i ndikimit

Masat e propozuara

Largimi i shtreses aktive te tokes

Sasia e dheut te germuar mund te sistemohet brenda siperfaqes se karreres dhe te perdoret per qellime rehabilitimi ne faza te ndryshme te shfrytezimit ose per rehabilitimin e rrugeve dhe siperfaqeve te demtuara ne perfundim te shfrytezimit te karreres.



Ngjeshje e pjesshme e tokes nga levizja e automjeteve te transportit si kamione etj.

Per parkimin e makinerive dhe automjeteve dhe kryerjen e sherbimeve te mirembajtjes do te shfrytezohen vendet e caktuara.

Erozion siperfaqesor ne mot me reshje

Do te piketohen dhe hapen kanalet e drenazhimit ne siperfaqe. Pergjate segmenteve rrugore ne varesi te terrenit dhe kushteve te tokes do te hapen kanale anesore qe do te ndalin forcen gerryese te ujerave te reshjeve, ndersa pergjate perimetrit te sheshit te depozitimit te mineralit do te hapen kanale perimetrike kufizuese qe do te frenojne gerryerjen dhe transportin e tokes sipas gradientit te pjerresise nga ujerat siperfaqesore. Ne pjese te veçanta do te shihet mundesia e mbjelljeve te fidaneve pyjore te pershtatshem per zonen.

Ndotje e tokes si pasoje e avarive te mekanikes

Makinerite e shfrytezimit dhe transportit do te kontrollohen per gjendjen e tyre teknike dhe nese konstatohen pjese te amortizuara qe mund te rrjedhin lubrifikante do te zevendesohen me te reja. Ne rast te ndonje aksidenti dhe rrjedhjeve aksidentale te lendeve ndotese ne mjedis do te merren masa per pastrimin e menjehershem te tokes se ndotur.

Masat per mbrojtjen e ajrit

Lloji i ndikimit

Masat e propozuara

Emetime te pluhurit, zhurmes, gazeve, aromave dhe vibracione

Për të lehtësuar ekspozimin ndaj grimcave të ajrit gjate punimeve, rekomandohet përdorimi i procesit të lagjes së rrugës dhe përreth sipërfaqeve në ambientin e punës për eliminimin e pluhurave. Lagia e rrugës të aksesit dhe ambienteve të punës duhet të bëhet me një bot ujë, i cili duhet të jetë gjithmonë prezent në kantier.

Gjithashtu makinerite e ngarkim-shkarkimit, transportit duhet të mirembahen teknikisht që zurma e tyre të jete vetëm ajo teknologjike dhe jo e avarive. Ato duhet të përdoren me efikasitet dhe të minimizohet koha gjate së cilës mbahen ndezur motorët. Skapamentot duhet të kenë në gjendje funksionale filtrat e tyre teknologjike të kapjes së grimcave (skapamentot e makinerive kanë një jastek të posaçshëm për këto gjë). Do të përdoret naftë me përmbajtje të ulët squfuri. Transporti i materialeve të bëhet me mjete të pastra nga balta dhe të mbuluara nëse rruget kalojnë pranë ose nëpër qendrat e banuara. Të menjaherë reduktohet reja e borive të automjeteve nga shoferet për të mos krijuar zhurmë dhe stres tek banorët. Qarkullimi i kamioneve në qendrat e banuara të bëhet me shpejtësi të ulët gjë që shmang jo vetëm aksidentet por edhe krijimin e pluhurave.

Masat per mbrojtjen e peisazhit

Lloji i ndikimit

Ndikime ne peisazh dhe topografine e relievit

Masat e propozuara

Gjate shfrytezimit nuk duhet te demtohen siperfaqe te panevojshme si pasoje e mosplanifikimit te sakte apo e neglizhences se punetoreve qe mund te presin peme apo te shkaktojne zjarre dhe demtojne peisazhin dhe bimesine e zones.

Masat per mbrojtjen e biodiversitetit

Lloji i ndikimit

Ndikime ne flore dhe faune

Masat e propozuara

Ne zonen e shfrytezimit nuk ka ndonje lloj ose specie flore apo faune qe mbrohet me status te veçante. Flora dhe fauna lokale nuk do te preket nga shfrytezimi, pasi siperfaqja e objektit eshte pothuajse e zhveshur nga bimesia. Megjithate shoferet do te udhezohen te bejne kujdes gjate transportit ne zona pyjore per te mos shtypur kafshe qe mund te jene ne mes te rruges. Shoferet duhet te spostojne kafshet pastaj te vijojne udhetimin.

Masat per administrimin e mbetjeve

Lloji i ndikimit

Gjenerim i mbetjeve nga aktiviteti njerezor dhe sterilet

Masat e propozuara

Mbetje sterile qe dalin nga procesi i shfrytezimit te mineralit do te shfrytezohen per rehabilitimin e tokes.

Mbetjet e gjeneruara nga aktiviteti jetesor i punetoreve apo ambalazhet do te grumbullohen neper thase te posatshem dhe do te transportohen drejt qendrave me te aferta te banuara per menaxhim nga sektoret perkates te pushtetit lokal.

F) Ndikimet e mundshme në mjedisin ndërkufitar (nëse projekti ka natyrë të tillë).

Projekti i propozuar nuk ka ndikim nderkufitar

Subjekti do te kujdeset per administrimin e çdo informacioni qe lidhet me ushrimin e veprimtarise, ai do të mbajë lidhje të vazhdueshme me ARM Tiranë.

Administrimi i te dhenave konsiderohet shume i rendesishem per menyren e operimit te subjektit dhe do te perdoret per te permiresuar efijencen e çdo mase te parashikuar per zbutjen e ndikimeve ne



mjedis dhe ne teresi. Per mbajtjen e te dhenave do te perpilohet nje regjister i veçante, fushat e te cilit te mbulojne te gjithë llojin e informacionit te mbledhur qe lidhet me aktivitetin e minieres.

HARTOI: INNOVATION DEVELOPMENT ENGINEERING SH.P.K.

EKSPERT MJEDISOR :
EKSPERT MJEDISOR :
GJEINXHINIER :
GJEINXHINIER :

BARDHYL SHUSHKU
XHEVAHIR DERMISHI
ERMIR DERMISHI
DENIS STASA

