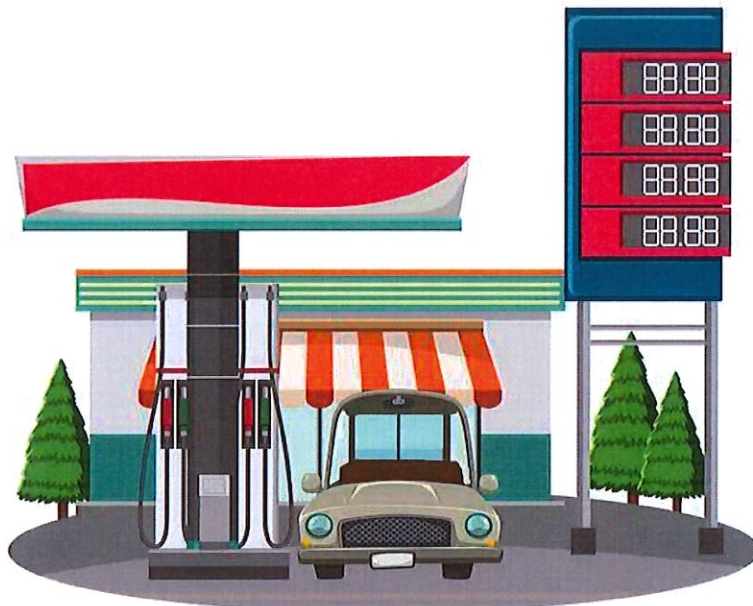


## PËRMBLEDHJE JOTEKNIKE PËR AKTIVITETIN:

### INDUSTRITË ENERGJITIKE

<b>ID 1.7</b>	GAZ NATYROR AROMATIK OSE GLN, PËRVEÇ RASTEVE KUR VEPRIMTARIA ËSHTË E LIDHUR ME TIPIN A, OSE PËRZIERJE E AROMAVE.
<b>ID 1.10</b>	FURNIZIM ME KARBURANT I MAKINAVE NË NJË STACION TË FURNIZIMIT ME KARBURANT NË ZONAT URBANE.

*Sipas shtojcës 1 të Ligjit 52/2020 "Për disa ndryshime në ligjin nr.10448, datë 14.07.2011, të ndryshuar"*



**SUBJEKTI "T U K U" SHPK**

**NIPT L34623002K**

**VENDNDODHJA: T Korçë, Pojan, Rruga Pojan-Plasë, Km. i 2,  
Pojan.**

## PËRMBAJTJA E RAPORTIT

1.	PROFILI I OPERATORIT.....	3
2.	QËLLIMI I RAPORTIT.....	3
3.	OBJEKTIVAT E RAPORTIT.....	3
4.	VENDNDODHJA E AKTIVITETIT.....	4
5.	PËRSHKRIMI I AKTIVITETIT.....	5
6.	IDENTIFIKIMI DHE VLERËSIMI I SHKARKIMEVE DHE NDIKIMEVE NË MJEDIS.....	10
7.	MASAT ZBUTËSE DHE PARANDALUESE TË NDIKIMEVE NË MJEDIS.....	16
8.	MONITORIMI.....	17

## 1. PROFILI I OPERATORIT

Subjekti "T U K U" SHPK është i regjistruar ne QKB me Formë Ligjore si Shoqëri me përgjegjësi të Kufizuar (SHPK), i pajisur me Nr. Identifikimi NIPT L34623002K, me Administrator Z. Jani Tuku.

Fusha e veprimtarisë së operatorit konsiston në:

- *Importimi, tregëtimi me shumicë e pakicë i karburanteve, lëndë djegëse, gazit të lëngshëm në Pikë Karburanti.*
- *Importimi dhe tregëtimi i vajrave lubrifikantë, nënprodukteve të naftës të të gjitha llojeve dhe ambalazheve.*
- *Importimi-eksportimi i pesëve të reja e të përdorura të automjeteve të transportit civil, transportit bujqësor, mekanikës të të gjitha llojeve, makinerive, veglave dhe pajisjeve të ndryshme.*
- *Tregëtimi me shumicë dhe pakicë i pjesëve të reja dhe të përdorura të automjeteve civile dhe bujqësore, mekanikës dhe makinerive për to.*

## 2. QËLLIMI I RAPORTIT

Subjekti paraqet këtë raport, sepse kërkon të aplikojë për leje mjedisi Tip B për aktivitetin:

### INDUSTRIË ENERGJITIKE

<b>ID 1.7</b>	Gaz natyror aromatik ose GLN, përveç rasteve kur veprimtaria është e lidhur me tipin A, ose përzierje e aromave.
<b>ID 1.10</b>	Furnizim me karburant i makinave në një stacion të furnizimit me karburant në zonat urbane.

Referuar shtojces 1 te ligjit 52/2020 "PËR DISA NDRYSHIME NË LIGJIN NR.10448, DATË 14.7.2011, "PËR LEJET E MJEDISIT", TË NDRYSHUAR.

## 3. OBJEKTIVAT E RAPORTIT

1. Identifikimi i ndikimeve të mundshme në mjedis (Emetimet në ajër, Gjenerimi i zhurmave; Ndikimi në florë/faunë; Mbetjet e gjeneruara; Ndikimi social-ekonomik; Ndikimi në cilësinë e jetës në qendrat e banuara; Ndikim në peisazhin e zonës).
2. Gjetja e alternativave qw janë me miqwsore me mjedisin dhe propozimi i masave të duhura për zvogëlimin e ndikimeve të mundshme potenciale negative gjatë zbatimit të aktivitetit.
3. Lehtësimi i infomimit të publikut dhe organeve vendim-marrëse mjedisore, lidhur me zbatimin e aktivitetit.

#### 4. VENDNDODHJA E AKTIVITETIT

Aktiviteti do të zhvillohet në adresën: **Korçë, Pojan, Rruga Pojan-Plasë, Km. i 2, Pojan.**

Zona e përzgjedhur për ushtrimin e këtij aktiviteti është e përshtatshme për këtë lloj aktiviteti duke marrë parasysh përparësitë si:

- Furnizimi me ujë;
- Furnizimi me energji elektrike
- Lehtësi në aksesim në rrugë të mjeteve të transportit (autobotët, automjetet që furnizohen, zjarrëfikëset dhe ambulancat).



Koordinatat e vendndodhjes se karburantit janë si më poshtë:

Nr.	X	Y
1.	4486382.73	4509434.04

## 5. PËRSHKRIMI I AKTIVITETIT

Objekti "Pikë karburanti" shtrihet në një sipërfaqe prej **1115 m<sup>2</sup>**. Në objekt shkohet nëpërmjet rrugës nacionale Pojan-Korçë.

Operatori do të kryejë furnizimin e mjeteve me lëndë djegëse (Gazoil, Benzine dhe GLN) me pakicë. Pozicioni i distributorit, distanca me aksin e rrugës është projektuar që të plotësojë kërkesat e Rregullores së Shfrytëzimit dhe të Rregullores së Qarkullimit. Hyrja dhe dalja e automjeteve në platformën e pikës do të realizohet nëpërmjet rrugëve komunikuese me gjerësi 9m dhe të shtruara me asfalt. I gjithë sheshi është i sistemuar dhe i shtruar.

Në pikën e karburantit janë të instaluara të gjitha pajisjet për mbrojtjen ndaj zjarrit dhe punonjësit janë të trajnuar dhe instruktuar konform legjislacionit në fuqi për përdorimin e tyre në rast rreziku.

### PËRSHKRIMI I OBJEKTEVE

Sipas projekteve tip të pikave të karburantit, elementët përbërës të tij janë:

- Depozitat e karburantit (Gazoil dhe Benzinë) dhe GLN,
- Pompat e furnizimit të makinave (Distributorët) të vendosura në bazament betoni (ishulli i pompave),
- Mbulesa e pikës së karburantit (Tenda),
- Ambient zyre.

- ***Depozitat/Çisternat e karburantit- (Gazoil, Benzinë) dhe të GLN.***

Depozitat e Gazoil dhe Benzinës kanë një kapacitet magazinues prej **2746 litra benzinë, 7200 litra Gazoil**. Ato janë nëntokësore, të përgatitura prej llamarine çeliku, cilindrike dhe të vendosura brenda një konstruksioni beton arme. Depozitat janë të lyera nga jashtë me material antikoroziv dhe të veshur me material hidro-izolues për t'u mbrojtur nga korozioni nëntokësor.

Depozita e GLN ka një kapacitet magazinues prej **2700 litra GLN**. Ajo është e vendosur në sipërfaqe.

Çdo depozitë është e pajisur me bakaporta, nëpërmjet kapakut të së cilës dalin linjat e tubacionit për hyrje-dalje të karburantit dhe GLN, për shkarkimin e avujve, për matjen e nivelit dhe për marrjen e kampionit. Në pjesën fundore të çisterneve ka tapë për pastrim të mbetjeve (llumra të karburanteve) që mund të dekantojnë me kalimin e kohës.

Trupi i depozitave është i tokëzuar, me qëllim mbrojtjen nga elektriciteti statik.

***Depozitat janë të testuara dhe certifikuara nga subjekt i licensuar për kontrollin e gjendjes mekanike të tyre dhe papërshkueshmërinë.***

### **Furnizimi I depozitave të karburantit- (Gazoil, Benzinë) dhe të GLN.**

Furnizimi i depozitave do të bëhet me autobotë të specializuar për këtë qëllim, të cilët e shkarkojnë produktin (Gazoil, Benzinë apo GLN) nëpërmjet një tubi fleksibël drejt e në depozitë. Ky lloj furnizimi nuk krijon rrjedhje të produktit që do tregëtohet në mjedis. Shkarkimi i karburanteve dhe GLN nga autoboti në depozitë bëhet me një sistem të mbyllur dhe që do të kontrollohet gjatë gjithë kohës së shkarkimit në menyrë të kujdesshme, për të mos lejuar shkarkimin e karburanteve dhe GLN në tokë.

- ***Distributorët e karburantit (Pompat)*** - Shitja e Gazoil, Benzinës dhe GLN

Shitja realizohet me anë të distributorëve me pompë dhe pistoletë. Zgjedhja e distributorëve është bërë sipas kërkesave bashkëkohore që sigurojnë dhënie konstante të sasisë së karburantit, regjistrimin përkatës dhe sigurinë në punë.

Distributorët janë të palëvizshëm dhe në pjesën e sipërme janë të mbuluar me një tendë metalike, e cila është mbështetur në kollona prej çeliku mbi zonën e shërbimit. Distributorët janë të kompletuar sipas normës, të fiksuar mirë në dysheme. Veshjet e tyre janë metalike, të cilat i rezistojnë zjarrit. Distributorët lidhen me rezervuarin e nëndheshëm dhe me anë të komandave elektronike, në momentin që mjeti vjen për t'u furnizuar, tërhiqet me anë të një pompe të inkuorporuar sasia e hidrokarburit që dëshirohet. Ato janë të unifikuara me matësin e sasisë së dhënies së karburantit në një kasetë të përbashkët. Ato janë të kolauduara dhe të taruara për të dhënë sasinë e caktuar të karburantit apo GLN, e cila mund të kontrollohet në çdo kohë nga inspektoriati i peshëmatjes.

Elektromotori dhe linjat elektrike të secilit distributor (pompë) janë të mbyllur dhe hermetike.

- ***TENDA***

Tenda mbulon zonën e futjes së mjeteve për furnizim dhe zë një sipërfaqe afërsisht 60 m<sup>2</sup>. Tenda ngrihet mbi katër kollona metalike, të montuara mbi plinta betoni. Ajo është e ndërtuar me konstruksion metalik dhe veshje llamarine të profiluar për t'i dhënë dhe pamje estetike e funksionale. Është e pajisur me ndriçues "të ftohtë" me gypa neoni për një ndriçim të bollshëm jo verbues, sipas rregullave të sigurimit teknik.

- ***ZYRA***

Ky ambient është i vendosur në pjesën prapa objektit dhe i shërben personelit për të mbajtur dokumentacionin rreth pikës së furnizimit me karburante dhe GLN. Instalimet e zyrave janë komform normave e rregullave teknike dhe të MNZSH.

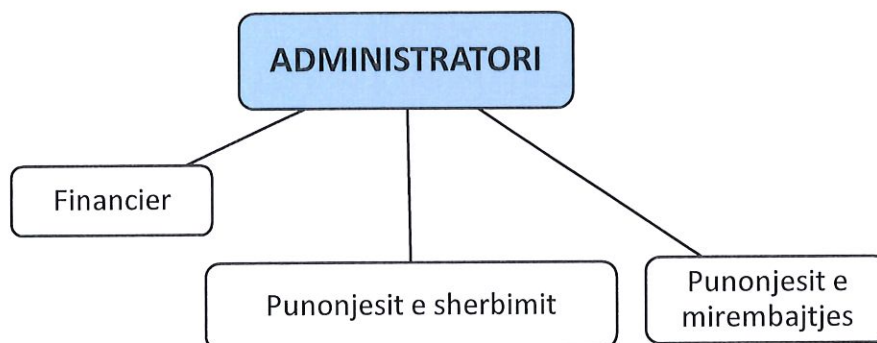
### 5.1. Menaxhimi i instalimit

Menaxhimi i instalimit bëhet nga një staf i kualifikuar dhe trajnuar për të operuar dhe për të ushtruar aktivitetin në fjalë.

Për zhvillimin e aktivitetit, operatori operon konform të gjithë rregullave teknike, tatimore, fiskale dhe atyre mjedisore.

Puna është organizuar në mënyrë të tillë që të funksionojë në formën e një organogrami, e cila tregon mënyrën e funksionimit, ndarjen e detyrave dhe përgjegjësitë e secilit punonjës. Kjo metodë është efektive për realizimin sa më eficient dhe të suksesshëm të punës.

Pak a shumë hierarkia dhe rrjedha e autoritetit tregohet në këtë skemë të thjeshtë, ku çdo gjë varet drejtpërsëdrejtë nga Administratori i kompanisë.



#### Fuqia Punëtore

Në pikën e shitjes së karburanteve dhe GLN janë të punësuar 8 persona. Subjekti ka pajisur të gjithë punonjësit me uniforme pune dhe me mjete mbrojtëse. Punonjësit do të trajnohen lidhur me zbatimin e rregullave të sigurimit teknik në punë, MNZSH, si dhe mbrojtjen e mjedisit në ambientet e punës dhe atij përreth.

Për shmangien e aksidenteve nga pajisjet tregohet një kujdes i veçantë nga punonjësit për mirëmbajtjen e gjendjes së tyre teknike si dhe zbatohen me rigorozitet kushtet e sigurimit teknik.

**\*\*\*Mbrojta e shëndetit dhe siguria në punë janë në qendër të vëmendjes së operatorit.**

**Tabela e mëposhtëme jep informacion mbi kushtet e punës.**

<b>KUSHTET E PUNËS</b>					
Numri total i punonjësve	<b>8</b>				
Shpërndarja e punonjësve	ZYRA	PRODHIMI	MIRËMBAJTJA	MAGAZINIMI	TË TJERA
	<b>2</b>	<b>5</b>	<b>1</b>	-	-
Turnet dhe aktivitetet	Zyrat / administrata		Instalimet		
	<b>1 TURN</b>		<b>3 TURNE</b>		
Orët e punës	Zyrat / administrata		Instalimet		
	<b>8<sup>00</sup>-16<sup>00</sup> → 8 orë</b>		<b>06<sup>00</sup> - 14<sup>00</sup> Turni i parë</b>		
			<b>14<sup>00</sup> - 22<sup>00</sup> Turni i dytë</b>		
			<b>22<sup>00</sup> - 06<sup>00</sup> Turni i tretë</b>		
Numri i ditëve të punës në vit	<b>365</b>				
Numri i orëve në vit	<b>2920</b>				
Variacionet sezonale	<b>Nuk preket nga variacione sezonale</b>				
Turnet dhe numri i punëtorëve për turn	Gjatë variacioneve sezonale		Pjesa tjetër e vitit		
	<b>Nuk ka</b>		<b>ZYRA/ADMINISTRATA = 1 TURN</b> <b>8<sup>00</sup>-16<sup>00</sup> → 8 orë</b>  <b>SHËRBIMI = 3 TURNE</b> <b>06<sup>00</sup> - 14<sup>00</sup> Turni i parë 2 punonjës</b> <b>14<sup>00</sup> - 22<sup>00</sup> Turni i dytë 2 punonjës</b> <b>22<sup>00</sup> - 06<sup>00</sup> Turni i tretë 1 punonjës</b>		
Periudhat gjatë të cilave kompania mbyllet	Pushimet		Sipas kodit të punës secilit punonjës i takon 24 ditë/vit pushim. Duke qene nje aktivitet, i cili zhvillohet ne 365 ditet e vitit, punonjesit zevendesohen me njeri-tjetrin ne rast pushimesh.		
	Ndërprerje të rregullta të funksionimit		Nuk ka		



## 5.2. Lëndët e para dhe ndihmëse

Aktiviteti nuk është një aktivitet i mirëfilltë prodhimi, prandaj nuk mund të flasim për lëndë të para për prodhim, por mund të konsiderojmë lëndë të para **për shitje** karburantet dhe GLN. Në tabelën më poshtë janë listuar Lëndë të para dhe Lëndë/ materiale ndihmëse që subjekti do të përdorë në funksion të aktivitetit.

Lëndë të para (Për shitje)	Lëndë/materiale ndihmëse
KARBURANTE (Gazoil & Benzinë)	Ujë
GLN	Energji Elektrike

### LËNDË TË PARA

**Gazoil, Benzina dhe GLN** sigurohen nga furnitorë në bazë të porosisë që porositësi do të kryejë. Ato do të sillen në ambientet e subjektit me anë të autobotëve të specializuar për këtë qëllim, për t'u depozituar më pas në depozitat e instaluara.

#### **Kushtet e magazinimit të lëndës së parë (Për shitje);**

1. Rezervuarët duhet të jenë të pajisur me çertifikatë cilësie, që siguron një punë pa rreziqe sipas kërkesave të rregulloreve në fuqi.
2. Çdo punim duhet të kryhet duke respektuar normat dhe standardet e përcaktuara nga Komuniteti European.

### LËNDË/MATERIALE NDIHMËSE

**Uji** do të përdoret për shërbimet higjieno-sanitare, për pastrimin e ambjenteve të ku do të ushtrohet aktiviteti.

Uji sigurohet nga rrjeti i furnizimit me ujë i zonës, shërbim për të cilin subjekti paguan faturën në fund të çdo muaji.

**Energjia elektrike** përdoret vetëm për ndricimin e objektit brenda dhe jashtë.

Energjia elektrike do të sigurohet nga rrjeti i furnizimit me energji i zonës, në bazë të kontratës që operatori ka lidhur me OSHE. Subjekti paguan faturën në fund të çdo muaji për shërbimin e marrë.

## 6. IDENTIFIKIMI DHE VLERËSIMI I SHKARKIMEVE DHE NDIKIMEVE NË MJEDIS

Mjedisi është gjithmonë i prekur nga veprimtaritë e ndryshme që ushtrohen në të, por ndikimi mund të jetë i ndryshëm. Kjo është e lidhur ngushtë me vetë llojin e veprimtarisë, e cila mund të ketë impakt të drejtpërdrejtë, të tërthortë, të rëndësishëm apo mesatar të pranueshëm. Duke iu referuar natyrës së aktivitetit në fjalë, gjatë zhvillimit të tij pritet që të ketë shkarkime minimale në mjedis. Ndikimet e mundshme gjatë ushtrimit të këtij aktiviteti janë të përshkruara në tabelën e mëposhtme.

### RREZATIMI JONIZUES

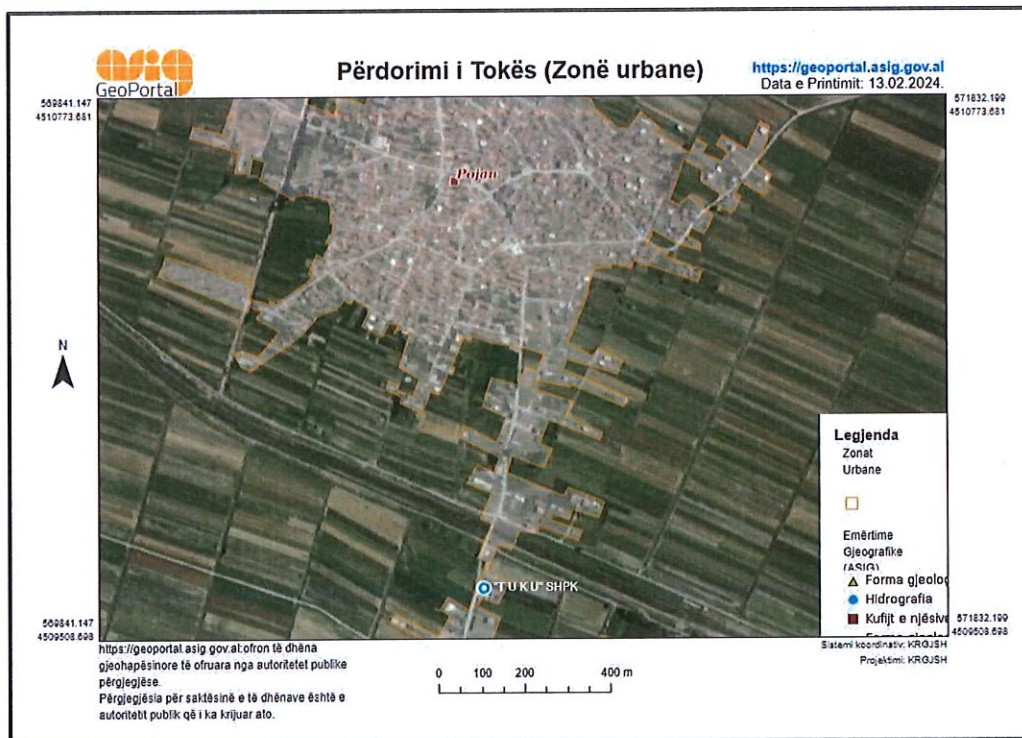
\*\*\*Nga zhvillimi i aktivitetit nuk do të ketë rrezatime jonizuese, pasi vetë natyra e aktivitetit nuk shoqërohet me ndikime të tilla.

### VIBRACIONE

\*\*\*Zhvillimi i aktivitetit shoqërohet me vibrime vetëm gjatë momenteve që autobotët do të mbërrin në subjekt për të mbushur depozitat me karburante dhe GLN, si dhe në rastet kur ndonjë mjet i tonazhit të rëndë do të vijë për t'u furnizuar. Këto vibrime do të jenë në harqe kohore mjaft të shkurtra sepse mjetet në momentin që do të mbërrin në subjekt do të qëndrojnë të fikura.

### NDIKIMET NË POPULLËSI

\*\*\*Aktiviteti do të zhvillohet brenda vijës së verdhë të zonës urbane Pojan. Aktiviteti sipas klasifikimit nuk do të shoqërohet me ndikime negative në popullësi. Madje ky aktivitet është një e mirë publike, e cila do t'i shërbejë komunitetit të zonës në aspektin e punësimit. Operimi i mëtejshëm i aktivitetit nuk pritet të ketë ndikime negative në popullësinë e zonës që banon në afërsi të subjektit, gjithashtu edhe në bizneset që ndodhen aty pranë. Subjekti do të mbajë brenda normave gjenerimin e zhurmave dhe të shkarkimeve në ajër me qëllim që zhvillimi i aktivitetit mos të çenojë popullësinë e zonës ku ushtrohet aktiviteti.



### NDIKIMET NË KLIMË

\*\*\*Gjatë zhvillimit të aktivitetit nuk priten ndryshime të dukshme klimaterike, si në drejtim të përmirësimit ashtu edhe në atë të përkeqësimit të saj. Nuk do ketë ndryshime në temperaturë, në drejtim të erës, në sasinë e reshjeve. Pra kryerja e këtij aktiviteti nuk ndikon aspak në kushtet klimaterike të kësaj zone.

### NDIKIMET NË AJËR

\*\*\*Ushtrimi i këtij aktiviteti do të shoqërohet me shkarkime në ajër të gazeve dhe grimcave të ngurta të përmasave të ndryshme si  $PM_{10}$ ,  $PM_{2.5}$ , që gjenerohen nga lëvizja e mjeteve të transportit, të cilat vijnë në subjekt për të marrë shërbim (për t'u furnizuar).

Për sa i përket këtyre shkarkimeve do të jenë në vlera normale, kjo për vetë faktin se mjetet do të qëndrojnë të fikura menjëherë pasi të mbërrijnë në subjekt.

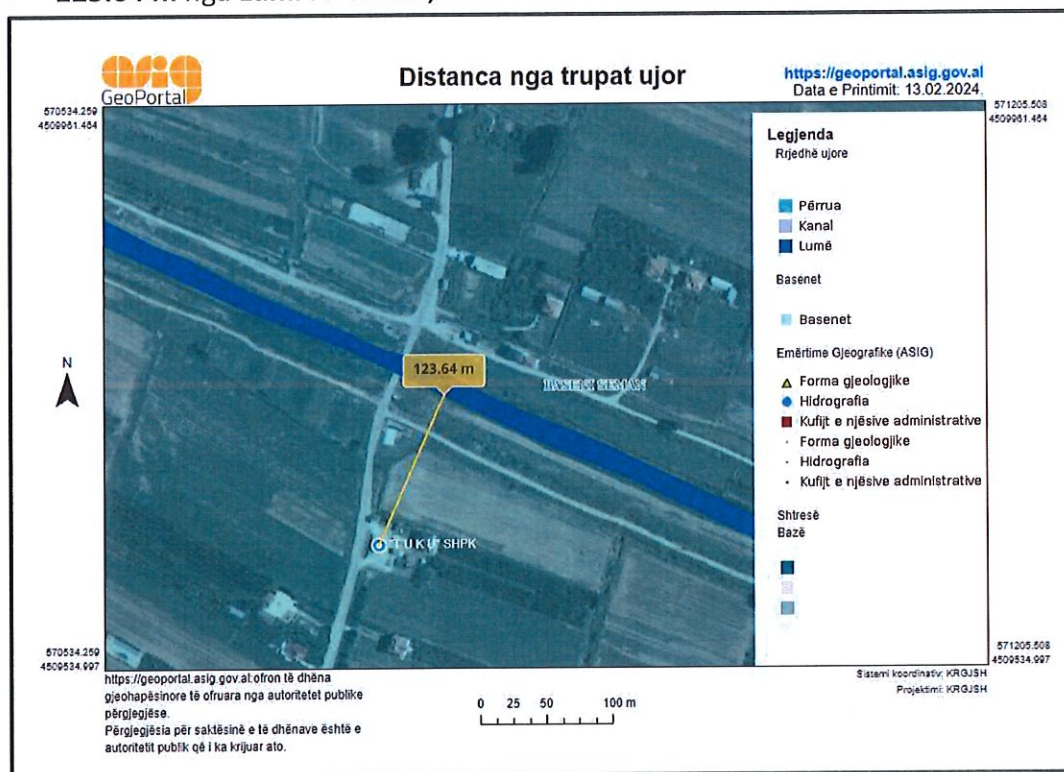
Punonjësit që janë të punësuar në këtë instalim janë të pajisur me veshje mbrojtëse (maska), me qëllim uljen e ndikimit që shkaktajnë këto shkarkime në shëndetin e tyre.

### NDIKIMET NË UJËRA

\*\*\*Zona ku ushtrohet aktiviteti shtrihet mbi pellgun ujëmbajtës të **basenit SEMAN**.

Sipërfaqja ku do të ushtrojë aktivitetin subjekti është e pozicionuar në distanca relativisht të largëta nga burimet ujore. Referuar të dhënave nga Asig Geoportal distanca nga burimi ujore më i afërt është:

- **123.64 m nga Lumi i Devollit;**

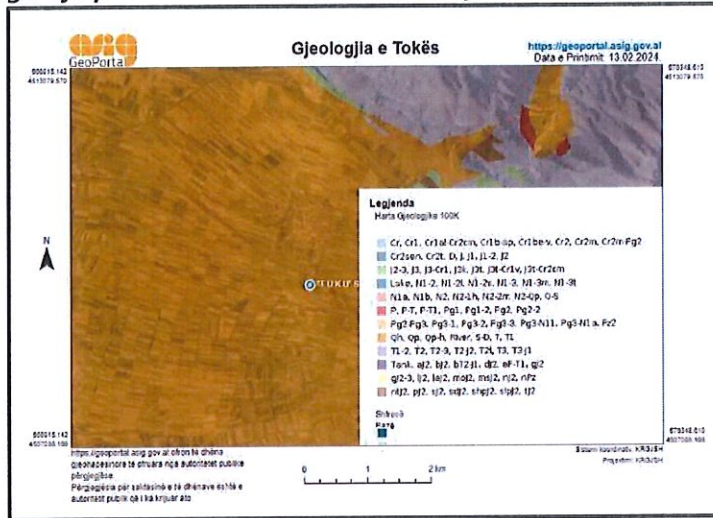


Gjatë ushtrimit të aktivitetit, për kryerjen e proceseve të punës nuk është i nevojshëm përdorimi i ujit. Subjekti e përdor ujin vetëm për kryerjen e shërbimeve higjieno-sanitare. Këto ujëra shkarkohen në rrjetin e kanalizimeve të zonës, për t'u menaxhur më pas nga UK i zonës.

Produktet larëse që përdoren nga punonjësit e mirëmbajtjes për larjen e ambienteve të brendshme blihen sa më miqësore me mjedisin për të reduktuar sado pak ndikimet në mjediset pritëse ujore.

**NDIKIMET NË TOKË**

**\*\*\*Referuar hartës së marrë nga ASIG Geoportal, aktiviteti është i vendosur mbi depozitime të kuaternarit (Holocenit). Veçoria kryesore e tyre është që nuk karakterizohen nga një përshkrueshmëri e lartë të ujit.**



Vlen të theksohet se e gjithë sipërfaqja ku operon operatori është e shtruar me beton, pra gjasat që toka të kontaminohet janë të ulëta.

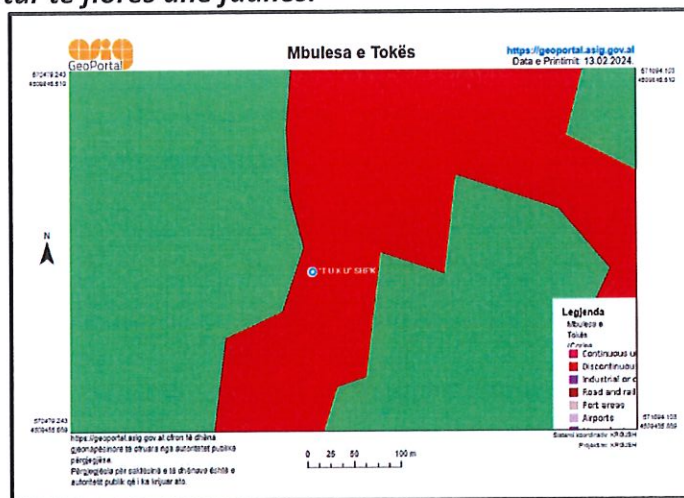
Depozitat janë të testuara nga subjekt i licensuar për kontrollin e gjendjes mekanike të tyre dhe papërshkueshmërinë.

Furnizimi i depozitave do të bëhet me autobotë të specializuar për këtë qëllim, të cilët e shkarkojnë lëngun nëpërmjet kapakut me anë të një tubi fleksibël direkt në depozitë. Ky lloj furnizimi nuk krijon rrjedhje të karburanteve në mjedisin perreth.

Duke vepruar në këtë mënyrë, shkarkimi i karburanteve nga autoboti në depozitë bëhet me një sistem të mbyllur dhe që do të kontrollohet gjatë gjithë kohës së mbushjes së depozitave në menyrë të kujdeseshme, për të mos lejuar shkarkimin e karburanteve në mjedisin tokësor.

**NDIKIMET MBI FLORËN DHE FAUNËN**

**\*\*\*Zona në të cilën ushtrohet aktiviteti është zonë urbane, në të cilën nuk takohen elementë të spikatur të florës dhe faunës.**



Përreth kësaj zone, hasim bimësi të ulet dhe barishte të ndryshme. Aspekti faunistik i lidhur ngushtë me mjedisin rrethues këtu paraqet një larmi biologjike të varfër.

Për sa më lart, vlerësohet se zhvillimi i këtij aktiviteti nuk paraqet asnjë ndikim negativ në florë apo faunë.

### NDIKIMET NGA ZHURMAT

\*\*\*Ushtrimi i këtij aktiviteti do të shoqërohet me gjenerim të zhurmave të shkaktuara nga lëvizja e mjeteve të transportit. Duke qenë se aktiviteti do të ushtrohet në afërsi të një rruge ku lëvizja e mjeteve do të jetë gjatë gjithë kohës prezente, atëherë zhurmat e gjeneruara nga aktiviteti do të jenë gati të papërfillshme.

Mjetet e transportit në momentin që do të mbërrijnë në subjekt për të marrë shërbim do të fiken. Kështu vlen të theksojmë se gjenerimi i zhurmave do të jetë momental.

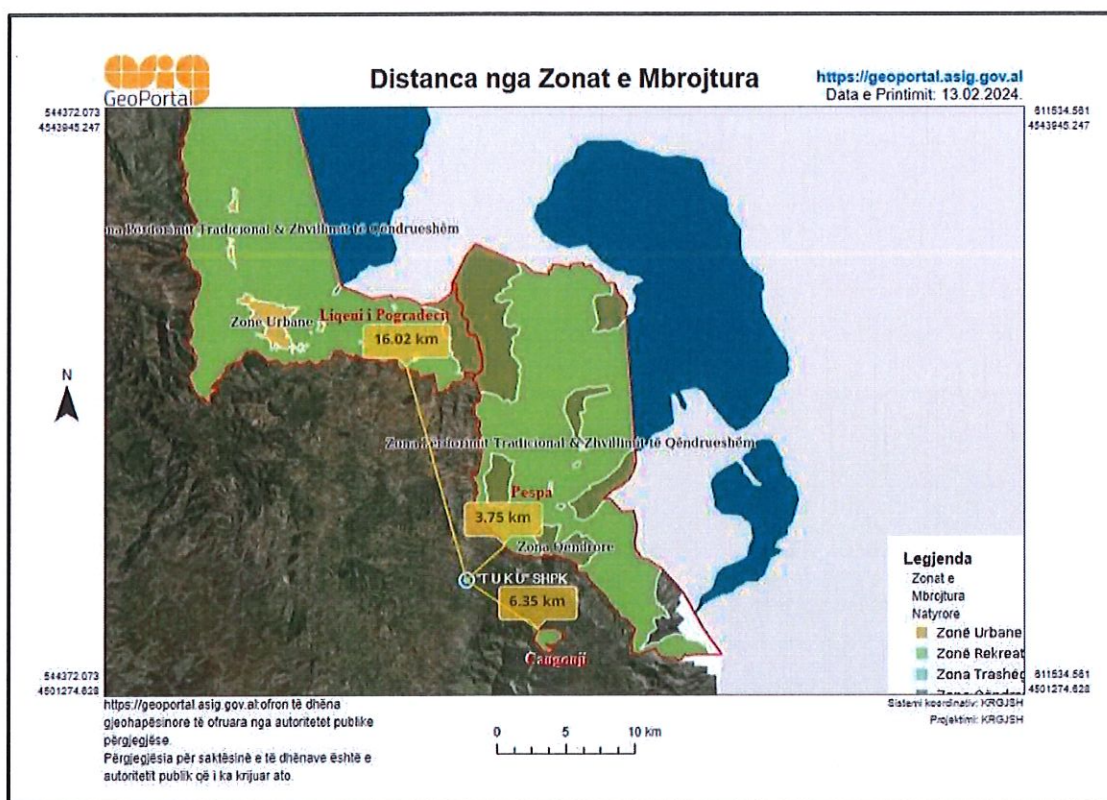
Subjekti do të respektojë vlerat e lejuara të zhurmave dhe do të funksionojë brenda fashës orare të përcaktuar në Udhëzimin e Përbashkët Nr.2, Datë 15.11.2023 "Për nivelin kufi të zhurmës për një mjedis të dhënë dhe për fushën e veprimtarive Ekonomike-Shoqërore".

### NDIKIMET E AKTIVITETIT TË ZHVILLIMIT MBI NDËRTIMET, TRASHËGIMINË ARKITEKTONIKE HISTORIKE DHE ZONAT E MBROJTURA

\*\*\*Aktiviteti që ushtron shoqëria zbatohet në një zonë në sipërfaqen e së cilës dhe në nëntokën e saj nuk ka ndërtime lidhur me trashëgiminë arkitektonike dhe historike, tiparet arkeologjike, si dhe mbi vepra të tjera. Kjo tregon që zona është e lirë për të realizuar këtë aktivitet dhe që zhvillimi i aktivitetit nuk ndikon në këto zona si në përmirësim apo përkeqësimin e tyre.

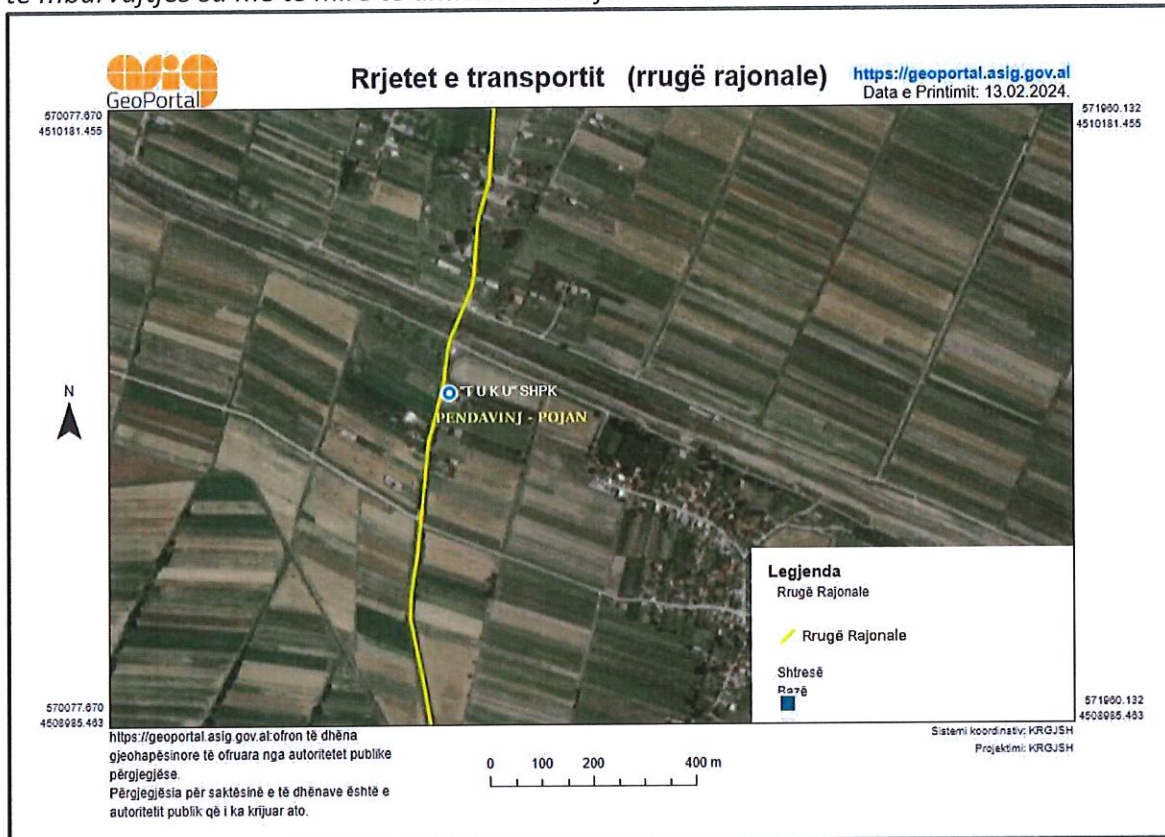
Duke iu referuar ASIG Geoportal, vërehet një distancë e konsiderueshme e Zonave të Mbrojtura nga sipërfaqja ku do të ushtrohet aktiviteti, përkatësisht:

- 3.75 km nga Parku Kombëtar - Pespa ;
- 6.35 km nga Parku Natyror - Cangonji ;
- 16.02 km nga Peisazhi Tokësor e Ujor i Mbrojtur - Liqeni i Pogradecit.



## NDIKIMET E AKTIVITETIT NË RRUGËT LOKALE DHE TRANSPORTIN

**\*\*\*Aktiviteti do të ushtrohet ngjitur me rrugën e rajonale Pendavinj-Pojan.** Ajo është një rrugë me 2 sense lëvizje, e cila është ekzistuese prej shumë vitesh. Gjatë zbatimit të aktivitetit nuk do ketë ndryshime të rrjetit të rrugëve lokale dhe transportit. Për rrjedhojë aktiviteti nuk do ndikojë absolutisht në rrugët lokale dhe transport, përkundrazi subjekti është angazhuar të mirëmbajë rrugët lokale të transportit me qëllim të mbarvajtjes sa më të mirë të aktivitetit të tij.



## MENAXHIMI I MBETJEVE

### **MBETJE JO TË RREZIKSHME URBANE**

Nga zhvillimi i aktivitetit të punonjësve, do të gjenerohen mbetje urbane me kodin **20 01 01;** **20 01 02** dhe **20 03 01**. Këto mbetje do të vendosen në kontenierë (kosha) brenda territorit të aktivitetit, për t'u depozituar më pas në vendet e përbashkëta të përcaktuara nga Njësia e Qeverisjes Vendore. Kontenierët do të jenë me ngjyra, në mënyrë që mbetjet të ndahen që në burim, gjithashtu ato do të jenë të mbyllur, për të evituar përhapjen e aromave të pakëndëshme, sidomos në kohë me temperatura të larta dhe në kontakt me lagështirën.

### **MBETJE NGA AKTIVITETI I TREGËTIMIT TË KARBURANTEVE DHE GLN**

(Llumra nga separatorët ujë/naftë), për vetë natyrën e tyre grumbullohen në fund të depozitave. Ato duan një kohë të gjatë (5-7 vite) për t'u gjeneruar. Në momentin që do të arrihet një sasi llumrash, depozitat do t'u nënshtrohen pastrimit nga operatorë të licensuar, të cilët do të bëjnë dhe tërheqjen e llumrave për t'i trajtuar/ asgjësuar më pas.

Deri atëherë, duke qenë se kontratat kanë kosto të lartë dhe për vetë periudhën kohore të gjatë që gjenerohet kjo topologji mbetje, subjekti nuk ka lidhur një kontratë. Ai do të nënshkruajë në momentin që do t'i duhet ky shërbim ose do të operojë me anë të faturave të shërbimit.

**NDIKIMI SOCIAL-EKONOMIK**

Me operimin e këtij aktiviteti pritet të ketë një impakt pozitiv në ekonominë e rajonit. Operatori do të punësojë personel të zonës, duke bërë të mundur rritjen në nivelin ekonomik dhe të punësimit.

<b>Analiza S.W.O.T</b>	
FUQITË	DOBËSITË
<ul style="list-style-type: none"> <li>➤ Potencial për zhvillimin ekonomik.</li> <li>➤ Rritje e punësimit në nivel lokal.</li> <li>➤ Ka kapacitet për plotësimin e nevojave të tregut.</li> <li>➤ Eksperienca për një kohë të gjatë në tregëtimin me pakicë të karburanteve.</li> <li>➤ Operon me çmime konkurruese.</li> <li>➤ Proces pune bashkëkohor dhe paqësor me mjedisin.</li> </ul>	<ul style="list-style-type: none"> <li>➤ Mungesa e politikave shtetërore për përkrahjen e subjektit për zgjerim dhe në aspektin e rritjes së punësimit.</li> <li>➤ Evazioni fiskal dhe konkurenca e pandershme nga kompani të ndryshme.</li> <li>➤ Përfitimi i tij ekonomik është objekt i luhatjeve, duke qenë se kostoja e karburantit ndryshon çdo ditë.</li> </ul>
MUNDESITË	RREZIQET
<ul style="list-style-type: none"> <li>➤ Mundësi përfitimi ekonomike nga shitja e produktit.</li> <li>➤ Mundësi punësimi të banorëve të zonës.</li> <li>➤ Ofrimi i produkteve cilësore, me çmime konkurruese në tregun vendas.</li> <li>➤ Maksimizimi i fitimit.</li> <li>➤ Krijimi i lokacioneve shitesë është gjithmonë një opsion për zgjerimin e stacionit të karburantit.</li> </ul>	<ul style="list-style-type: none"> <li>➤ Rënia ekonomike; <i>(Kur ekonomia pëson rënie, ajo ndikon në shpenzimet e konsumatorëve, e cila nga ana tjetër ndikon negativisht në biznes).</i></li> <li>➤ Shfaqja e një stacioni të ri karburanti në afërsi të tij.</li> <li>➤ Konkurenca e pandershme dhe mosrespektimi i detyrimeve dhe përcaktimeve ligjore nga subjektet e njëjta.</li> <li>➤ Dukuritë natyrore të tilla si: stuhi, përmbytje, zjarr, etj.</li> </ul>

## 7. MASAT ZBUTËSE DHE PARANDALUESE TË NDIKIMEVE NË MJEDIS

<b>MJEDISI TOKËSOR</b>
<ul style="list-style-type: none"><li>➤ Kryerja e aktivitetit brenda koordinatave të përcaktuara.</li><li>➤ Zbatimi i kushteve teknike dhe standarteve.</li><li>➤ Menaxhimi sa më efektiv i mbetjeve, me qëllim mbrojtjen e mjedisit tokësor.</li><li>➤ Pastrimi i mjedisit ne rast të shkarkimeve aksidentale.</li><li>➤ Mirmbajtja dhe gjelberimi i siperfaqes</li></ul>
<b>CILËSIA E AJRIT</b>
<ul style="list-style-type: none"><li>➤ Larja dhe pastrimi i ambjenteve të punës periodikisht.</li><li>➤ Përdorimi i maskave mbrojtëse për frymëmarrjen nga ana e punonjësve.</li><li>➤ Mbajtja fikur e mjeteve të transportit në momentin që do të mbërrijnë në subjekt.</li></ul>
<b>MJEDISI UJOR</b>
<ul style="list-style-type: none"><li>➤ Parandalimi i shkarkimeve me tipologji ndotëse në mjediset ujore.</li><li>➤ Përdorimi i detergjentëve sa më miqësor me mjedisin.</li></ul>
<b>MENAXHIMI I MBETJEVE</b>
<ul style="list-style-type: none"><li>➤ Vendosja e kontenierëve në brendësi dhe jashtë objektit.</li><li>➤ Diferencimi i mbetjeve sipas fraksioneve të gjeneruara.</li><li>➤ Transportimi periodik i mbetjeve jo të rrezikshme urbane në vendepozitimin më të afërt të caktuar nga Njësia Vendore.</li><li>➤ Tërheqja e mbetjeve teknologjike nga operatorë të licensuar.</li></ul>
<b>GJENERIMI I ZHURMAVE</b>
<ul style="list-style-type: none"><li>➤ Operimi brenda orareve të caktuara, nga rregullorja e punës.</li><li>➤ Respektimi i gjitha rregulloreve gjatë procesit të punës.</li><li>➤ Lëvizje e ngadaltë dhe e kujdesshme e mjeteve të transportit në ambjentet e aktivitetit.</li><li>➤ Vendosja e tabelave për zbatimin e rregullores në ambjentet e aktivitetit në mënyrë rigoroze.</li></ul>



## 8. MONITORIMI

**Qëllimi i monitorimit mjedisor** është që të sigurojë të dhëna nëpërmjet të cilave të vlerësohet nëse zhvillimi i veprimtarisë është në përputhje me ligjet dhe standardet mjedisore që lidhen me të, për të vlerësuar shkallën e ndikimit (nëse ka), si dhe për të vlerësuar performancën mjedisore të menaxhimit të saj në kuadër të përmirësimit të vazhdueshëm.

**Plani i monitorimit në mjedis do të konsistojë në:**

Do të kryhet monitorimin çdo 6 muaj për parametrat mjedisorë nga Laboratorë të Akredituar dhe do t'i raportojmë ato pranë Agjensisë Kombëtare të Mjedisit. Gjithashtu do të mbajmë edhe kopjet në subjekt dhe do t'ia vendosim në dispozicion inspektimeve që mund të ketë.

Nr.	Elementi i monitorimit	Frekuenca	KUSH?
1.	Monitorim i cilësisë së ajrit	Cdo 6 muaj	Laborator i Akredituar
2.	Monitorim i zhurmave	Cdo 6 muaj	Laborator i Akredituar
3.	Sasia e mbetjeve të gjeneruara	Në varësi të punës	Operatori
4.	Sasia e mbetjeve të transferuara	Në varësi të punës	Operatori
5.	Monitorim i gjendjes teknike të pajisjeve operuese	Cdo 1 vit	Operatori ose Teknikë të posatshëm

"T U K U" SHPK

Administrator

Jani Tuku