

Permbledhje JO TEKNIKE

PER AKTIVITETIN

MINIERE NENTOKESORE



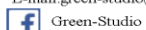
Minierat nentokesore dhe veprimtarite e lidhura me to

Subjekti: BERALB SHA

Adresa: Munelle - Puke.



Adresa: Lagja 7 Rr Hajdar Demiri Durres
Cel +355 69 37 67 595
E-mail: green-studio@hotmail.com



▪ Qellimi I projektit

Zona per te cilen kerkohet Leja eshte Miniera e Bakrit Munelle qe ndodhet ne e cila ndodhet rreth 28 km nga Fushe Arrezi , zone e cila administrohet nga Puka, Komuna Gjeggjan, Qarku I Shkodres

Bashkangjitur eshte Harta ne shkallen 1:25000 ku jane paraqitur konturet e zones per te cilen ndodhet leja ekzistuese te shfryzimit te minieres Munelle.

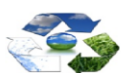
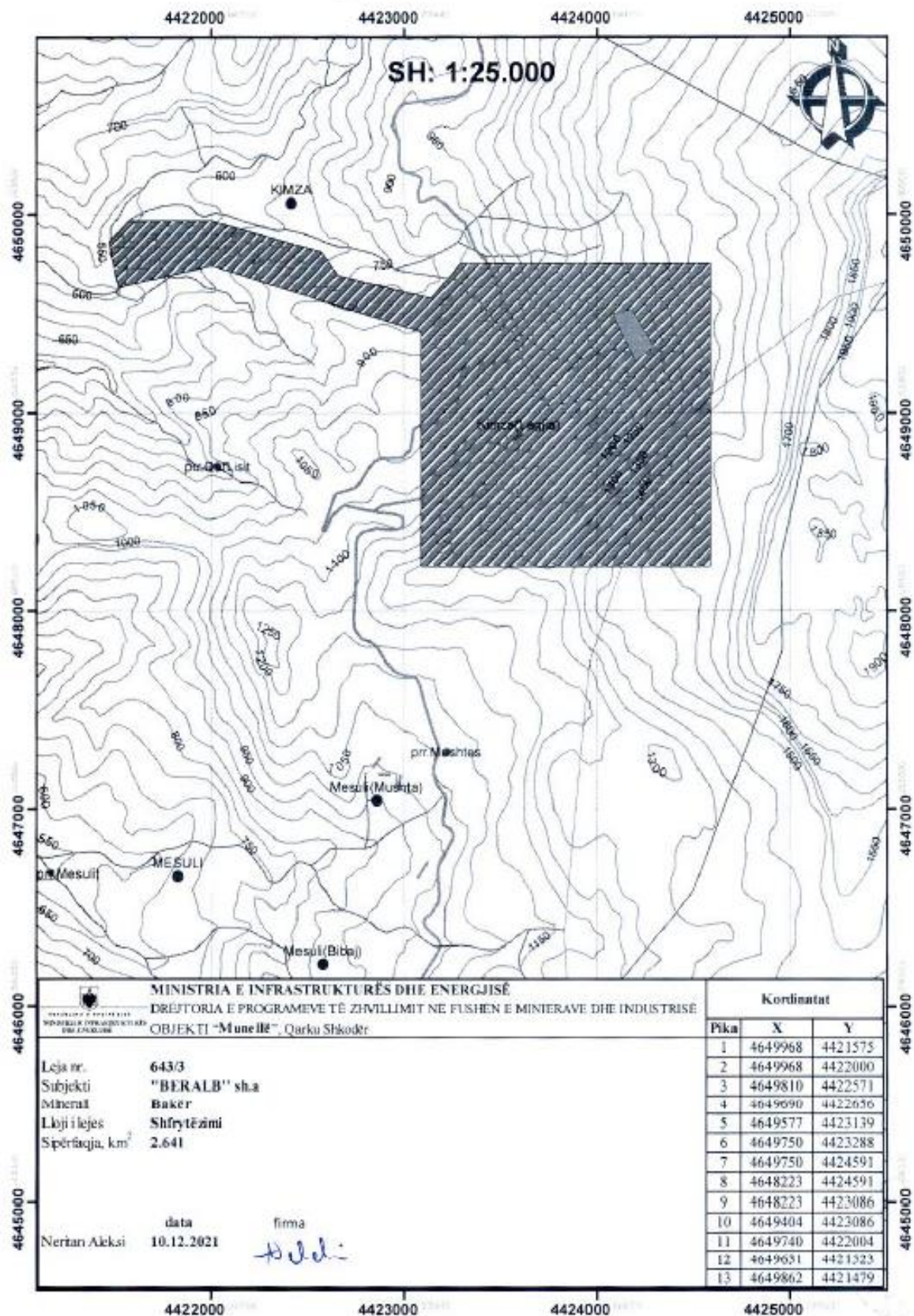
Koordinatat e kontureve te Minieres Munelle se bashku me sheshet e depozitimit te sterileve e te mineralit e siperfaqen totale jane si ne tabelen e meposhteme nr.1:

Tabela nr.1

Tabela nr.1

Pika	X	Y
1	46 49 968	44 21 575
2	46 49 968	44 22 000
3	46 49 810	44 22 571
4	46 49 690	44 22 656
5	46 49 577	44 23 139
6	46 49 750	44 23 288
7	46 49 750	44 24 591
8	46 48 223	44 24 591
9	46 48 223	44 23 086
10	46 49 404	44 23 086
11	46 49 740	44 22 004
12	46 49 631	44 21 523
13	46 49 862	44 21 479

Leja Minerare Nr.643/3



GREEN-STUDIO

Adresa: Lagja 7 Rr. Hajdar Demiri Durres
 Cel +355 69 37 67 595
 E-mail: green-studio@hotmail.com

Green-Studio

▪ Pershkrimi I projektit

Punimet gjeologjike ne kete zone kane filluar ne vitin 1959 me kryerjen e rilevimit gjeologjik ne shkallen 1:50 000 deri ne vitin 1961, te udhehequr nga specialist te huaj

Nga viti 1960-1967 u kryen punimet e para te kerkimit dhe mori perparesi ne vitin 1974 ku punimet jane udhehequr nga Ing.shqiptar ku ne vitin u pataqit raporti i pare gjeologjik i llogaritjes rezervave

Ne vitin 1984 u pregatit raporti i dyte gjeologjik.

Ne vitet 1983-1986 pati rezultate te mira nga ana gjeologjike ku pati kapje edhe te blloqeve gjeologjike arembajtese me mbi 3 gram/ton

Mineralet kryesore jane bakri, piriti, zinku e element te tjere shoqerues.

Ne rezultatet e fundit te shpimeve 210 te kryera ne kufirin jug lindor te ketij vendburimi rreth 50 m ne kufi me lejen ekzistuese te shfrytzimit pati kapjen e nje rezultati me trashesi 9.6m e permbajtje 1.03% Cu, ku shpimet e tjera te kryera nga sipërfaqja rane ne avari duke lene perespektiven e hapur ne kete objekt.

Nga verifikimi i ketyre te dhenave, qe nuk jane te perfunduara lind nevoja e plotesimit te dokumentacioneve perketase, rivleresimit te rezervave gjeologjike e te dhenave te deri tanishme e shtimit te tyre ne perespektive etj, ne te gjithë zonen e minieres Munelle mbrenda e jashte kufijve te saje

Jane me qindra shpime te kryera nga sherbimi gjeologjik nga viti 1966 deri ne vitin 1994, ku jane hapur me dhjetra galeri kerkim zbulimi, qindra kanale konturuese, jane bere marshuta gjate gjithë zones.

NDERTIMI GJEOLOGJIK I RAJONIT

Rajoni Qafe Bari-Munelle, bene pjese ne zonen gjeologo -tektonike "Mirdita", e ndodhet ne pjesen qendrore te saje , ruan prerjen me te plote gjeologjike pasi formon nje rrudhe sinklinale te vendosur ne nivele hipsometrikisht me te larta te tere vullkaniteve te Miredites Qendrore ku vendburimi Munelle ndodhet ne mes te brezit te mineralizuar Qafe Mali- Qafe Bari - Spaç

Stratigrafia .

Si shkembinj me te vjeter njihen vullkanitet e formacionit vullkanogjen te Miredites qendrore te cilat nga poshte lart ndahen ne serin diabazike qe ndodhet ne perendim te rajonit e jashte tije, e ne serine kalcivazalte -dacitike qe perbene rajonin e vendburimit

Mbi formimet vullkanogjene vendosen formimet e serise flishoidale te pakos argjiite -copezore, te perfaqsuar nga nje perzjerje argjilo-silicore, ranore konglomerate , ofikalcite etj, ne baze te se ciles vendoset nje trashesi 1-10m e silicoreve radiolaritike me linza mangani qe shenon mbarimin e aktivitetit vullkanik



Mosha e tyre pranohet J3-Cr1

MAGMATIZMI

Rajoni perfaqsohet fuqishen nga shkembinjete magmatik dhe perbehet nga formimet vullkanike te trajtuar mesiper

- Si formime te vjetra njihen shkembinjete e formacionit vullkanik qe ne rajon perfaqsohen nga seria e siperme kalcibazalto-dacitike e ajo e poshteme diabazike ndodhet larg ne perendim Kabash etj.

Si perfaqshues petrografik jane : kalcibazalto- andezitet e kalcibazaltet varjolitike etj.

Formacionet e dajkave paralele zhvillohen ne perendim te Mesul-Kalivare afer rajonit te vendburimit

TEKTONIKA

Nga vete pozicioni gjeologjik, shkembinjete vullkanik e ato sedimantar paraqiten te rrudhosur duke filluar nga Qafe Mali ne veri etj, e vazhdon me sinklinalin Qafe Bari-Munelle-Gurth Spaç

Mineralizimi ne teresi eshte afro ne pajtueshmeri deri ne pajtueshmeri me strukturen gjeologjike i vendosur ne kontaktet nderformacionale te shkembinjeve te dy nenpakove te siperme, por edhe ne keta shkembinj duke i nderprere ato me nje zhvillim te fuqishem te metamorfizmit hidrotermal qe shoqeron kete mineralizim.

Mineralizimi eshte me baker-zink-pirite e me radhe me plumb e armbajtje e elementet e tjere shoqerues.

NDERTIMI GJEOLOGJIK STRUKTUROR I VENDBURIMIT MUNELLE

Marrin pjese kryesisht shkembinjete vullkanik jurasik te cilet mbulohen transgrasivisht ne anen lindore nga depozitimet terrigjeno-karbonatike te kretakut, e ne perendim te vendburimit mbi vullkanogjenet vendosen formimet e pakos argjilo-copezore te J3-Cr1

NDERTIMI GJEOLOGJIK I VENDBURIMIT

Ne ndertimin e prerjeve vullkanogjeneve marrin pjese nenpakoja e Munelles-spilitet (kalcibazalto andeziteve) e me llojet e saje dhe nenpakoja Qafe barit -keratofireve (kalcidacideve) poshte

Ne anen perendimore te vendburimit ne shpimet A, B, 163 etj, ne horizontet 400-500m eshte takuar edhe pakua e poshteme e kalcibazalteve me epidot klorit e ceolit me pak mineralizim.

NDERTIMI STRUKTUROR I VENDBURIMIT

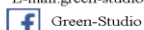
Struktura ku vendoset vendburimi Munelle paraqet ne kompleks nje sinklinal qe fillon nga vete vendburimi ne lindje deri ne zonen minerale ne perendim te Kimzes. Krahu lindor i sinklinalit ne pjesen afer daljes siperfaqsore ka renje perendimore 50-55°, ndersa krahu perendimor ka renje lindore te bute 20-25° ku verehen edhe perkulje te tjera qe e komplikojne vazhdimesine lindore te tije.

Kati i poshtem strukturor ndertohet nga dy pako ku pakoja e siperme perbehet nga N/pakoja e siperme spilitike (kalcibazalto andezitike) qe vendoset ne qender te sinklinalit me kontakt te poshtem relativisht te qarte mbi zonen e mineralizuar.

Nen pakoja e poshteme e keratofireve ne pjesen me perpunim te dukshem ka trupa bakri e zinku e paraqet interes se eshte e pershtateshme per mineralizim bakri.



Adresa:Lagja 7 Rr Hajdar Demiri Durres
Cel +355 69 37 67 595
E-mail:green-studio@hotmail.com



Green-Studio

KARAKTERISTIKAT PETROGRAFIKE TE SHKEMBINJEVE NE VENDBURIMIN MUNELLE

Llojet e ndryshme jane:

Kalcibazalto andezitet e ndryshuar (spilitet)

Llavat aglomeratike te kalcibazalteve

Hialoklastitet e kalcibazalteve

Kalcibazaltet e ndryshuara (keratofiret)

Tufat vitroklasike te kalcibazalteve

Reshpet silicore - radjolaritike me vitroklaste te spiliteve dhe mineralizimin kokrrizore sulfure.

Formimi silicor hematitike hidrotermale me permbajtje mineralizimi

VEÇORIT MORFOLOGJIKE E STRUKTURORE TE ZONES SE

PERBERJA MINERARE (MINERALOGJIKE) E ZONES MINERALIZUAR

Mineralet kryesore ne vendburim jane piriti, kalkopiriti, sfaleriti etj.

Ne vendburim vecohen dy tipe te vecanta mineralogjike me karakteristika te ndryshme si nga perberja minerare e koha e formimit. ku tipi i pare eshte pirit kalkopirit mbajtes e i dyti eshte tipi sfalerit-kalkopirit mbajtes etj.

Mjetet e sinjalizimit e te mbrojtjes nga zjarri e shkarkimet elektrike

Miniera do te jete e telefonizuar ne nivelet kryesore te saje te lidhura me sektorin pran.

Per anen elektrike miniera do te furnizohet me energji elektrike nga nenstacioni Oshee, ku paisjet elektrike si kabina elektrike, transformatori, lidhja me energji elektrike e nentokes ku parashikohet se do te punojn maqineri paisje per shpimin e birave , ngarkimin e transpotin e mineralit etj si dhe energjia elektrike qe do te perdoret ne sector, oficine, tokzimet etj, konforme rregullave e ligjeve ne fuqi.

Kur pran minieres, ne sektor apo ne netoke bie zjarr, krahas masave per shuarjen e zjarrit nga punonjesit e instruktuar te minieres e skuadra e Avaro shpetimit e specializuar per kete qellim, njoftohen organet zjarrefikse e te policies.


Kur shihet qe me mjetet e perdorura eshte e pa mundur te ndalohet perhapja e zjarrit, te gjithë njerezit largohen jashte zones se rrezikshme e jashte minieres.

RUAJTJA E ADMINISTRIMI I LENDEVE PLASESE NE MINIERE E NE PUNIMET NENTOKSORE

Ruajtja e administrimi I lendeve plasese realizohet ne nentoke ne depon e ngritur ne kete miniere.Lendet plasese perdoren ne netoke e nuk do te kene influence ne zonen e siperfaqes.



Adresa:Lagja 7 Rr Hajdar Demiri Durres
Cel +355 69 37 67 595
E-mail:green-studio@hotmail.com

 Green-Studio

Amballazhet e lendeve plasese depoxitohen ne hapsirat e shfrytzimit qe te mos konsumohen nga bagetia e te mos perdoren nga njerzit qe nuk dijne rrezikshmerin e tyre

NDRIÇIMI E MINIERES

Ndriçimi I punes behet me tension 127 V, me neuter te izoluar nga toka. Ndriçuesit, çelesat dhe te gjithë paisjet e tjera duhet te jene hermetike. Si ndriçim avarie do te perdoren llampat individuale te minatorve me bateri.

Ne te gjitha rastet pamvaresisht ndriçimit me energji elektrike, punonjesit te jene te paisur me ndriçim individual

Linja ushqyese e ndricimit duhet te jete prej kablli te armuar, ku duhet te kete tokzimin ne dy anet ekstreme te ketij kablli.

Ne mungese te kabullit te armuar , perdoret kabllo te zakonshem te future ne tub metalik te filetuar.

Lidhja e kabllove midis tyre behet me mufta metalike ose me mufta te barasvlefshme me to.

Ndricuesit, celasat , kuadrot elektrik dhe kutite shperndarese qe vendosen ne depo duhet te jene te mbyllur hermetikisht. Kabllot ne punim duhet te vendosen dhe te inkastrohen ne zona ku nuk mund te demtohen. Ato duhet te fiksohen ne pjesen e sipërme te punimit me grapeta ne cdo 1-2 metra larg njera tjetrit, Per ndricimin e galerise perdoren ndricues 60-100 vat te vendosur ne distance nga njera tjetra 5 m, te mbyllura ne abazhur metalik.

Per makineri paisjet qe parashikohen ne raste nevojë se do te perdoren ne miniere kabllot do te perdoren sipas projekteve qe hartohen e miratohen nga organet kopetente per raste te tilla.

AJRIMI I MINIERES

Gjendja e ajrimit ne kete miniere ka qene e mire , me perjashtim te disa fronteve ku temperature eshte e larte 23-24° C, fronte net e cilat do te vendosen ventilator tubular per ajrim local.

Ajrimi I minieres do te behet me ajrim artificial (me ventilim qendror te detyruar) nga ventilatoret qe do te vendosen ne nivelin e mesiperme te minieres, sipas projektit te hartuar per kete qellim

Frotet me gjatesi mbi 100 m ne jug do ajrosen me ventilator tubular , pra ajrim lokal deri ne lidhjen e punimeve me nivelet e mesiperme etj

Llogaritja e sasise se ajrit e nevojshme eshte bere ne kete periudhe sipas tre faktoreve:

1. Sipas numerit maksimal te punetoreve qe punojne njekohesisht:

$$Q= K * q * n \text{ m}^3/\text{min}= 1.8*50*4 = 360\text{m}^3/\text{min} \text{ ku:}$$



K- Koeficienti I humbjes se ajrit = 1.8

n- Numeri maksimal I punonjesve ne nje turn = 50 vete ne raste se do te vazhdojme te punojme me ato makineri paisje qe kane qene ne fazen e fundit ne kete miniere.

q- sasia e nevojshme e ajrit per nje punetor

2.Sipas konsumit maksimal te lendeve plasese ne nje turn

$$Q = \frac{K \cdot a \cdot m \cdot b \cdot T}{20000} \cdot \frac{2 \cdot 300 \cdot 40 \cdot 50 \cdot 150}{20000 \cdot 30} \text{ m}^3/\text{min} = 300 \text{ m}^3/\text{min}$$

K— Koeficienti I humbjeve te ajrit te pranuar = 2

a.- Konsumi I lendeve plasese per 1 ton prodhim = 0.3 kg/ton

m- Sasia e lendeve plasese qe plasent njekohesisht= 50 kg

b- Koeficienti I kthimit te gazrave ne CO ekuivalent =40lit/kg

T- Sasia e prodhimit ne 24 ore =150 ton

t-Koha e ajrimit = 30 minuta

TE DHENA MBI MJEDISIN

- Flora dhe fauna
-

Ekosistemet, habitatet dhe peisazhet ekzistuese

Zona e minieres Munelle eshte zone pyjore pothuajse e shfrytzuar , ku pyjet jane prere ne vitet e kaluara, por ka nje bimesi te zhvilluar ne riperteritje. Zona eshte toke inproduktive, e nuk gezon nje status te vacant mbrojtje , por ka mundesine e riperteritjes se zhvillimit te pishave etj, por aktiviteti eshte I kufizuar si ne sheshet e zbulimit, kanalet, galerite e kerkimit , zina net e cilat do te zbatohen ligjet ne fuqi per mos demtimin e tyre. Sterilet gjate fazes perfundimtare te depozitimit tyre , do te sistemohen , mbulohen me dhera e te gjelberohen ne masen e ambjentit per rreth tij

- UJI, AKUIFERET, RRUGET UJORE, BRIGJET ETJ.

Zona Munelle ndodhet ne nje lugine malore ne kuotat +500 qe eshte niveli I perroit mbi te cilen do te hapet traverbanku 580 e qe vazhdon mali lart te galerit 675 e 725 e



deri mbi galerin 1023, e mali Munelles 1996 m mbi nivelin e detit, siper kesaj galerie me kuote mbi nivelin e detit, me nje shtrirje meridionale qe pershkohet nga ish shtrati I perrojti Kodres se Vogel e disa perrenj me te vegjel qe shkarkohen ne kete perrue

Nga pikepamja hidrogjeologjike rajoni I vendburimit pershkohet nga nje rrjete perrenjesh qe shkarkohen ne perrenjt e e Kimzes e derdhen ne lumin e Fanit madh ne afersi te komunes Gjegjan . Kane karakter stinor ku veres shkojne drejte tharjes. Ne pergjithesi vendburimi e zona e kerkim zbulimit sipas aktivitetit te deri tanishem, ndodhet ne kushte te hidrogjeologjike te ndryshueshme qe I kemi pershkruar me lart te ana hidrogjeologjike.

▪ TRASHIGIMIA ARKITEKTONIKE DHE HISTORIKE

Lidhja e objektit me rruget ekzistuese Munelle -Gjegjan e Munelle -Lak Roshi etj dhe ushtrimi I aktivitetit nuk prek zonat turistike dhe zonat e mbrojtura. Ne kete zone nuk ka objekte arkitektonike dhe me interes historik pasi ndodhet ne zone te izoluar e pak te banuar e vete aktiviteti eshte ne nentoke, ku pothuajse te gjitha punimet jane te hapura ne vitet e kaluara.

▪ PEISAZHI DHE TOPOGRAFIA

Zona eshte me bimesi te zhvilluar kryesisht shkurre e barishte dhe pisha vende vende , por qe me perpara ka qene zone e pyllezuar, zone e cila eshte shfrytzuar e ka filluar perseri zhvillimi I bimesise.

Te gjitha punimet qe jane te projektuara jane te hapura nga siperfaqja , por vetem do te kete permiresim te peisazhit te tyre

Ndotja nga pluhurat

Me qene se miniera ka aktivitet kryesisht nentoksor, pra hapja e punimeve minerare e shfrytezimi I mineralit do te jete nentoke, shkarkimet e pluhrave behet nentoke , nga ku me anen e ventilimit qendor te lidhur me ate local do te behet pastrimi i ambientit te minieres duke u bere dekantimi I tyre ne nentoke.

Gjate hapjes se punimeve, nga procesi i shpimit te birave do te kete pluhra te cilat eliminohen doke perdorur maska dhe shpimin e lagur por nuk influencojne ne siperfaqe. Pluhurat qe shkarkohen gjate shkarkimit te mineralit e sterileve ne sheshet e depozitimit ne siperfaqe e ngarkimit te mineralit, jane te kufizuara ne zone , ku punonjesit do te jene te paisur me maska kundra tyre.

Krijimi I zhurmave



Nuk do te kete as zhurma te emetuara ne mjedis pasi aktiviteti zhvillohet ne nentoke, e ka zhurma te makinerive e paisjeve vetem gjate procesit te shpimit birave e ngarkimit, ku jane marre masat me perdorimin e mjeteve mbrojtese per raste te tilla.

Ndotja nga mbetjet urbane

Mbeturinat e ngurta, me natyre e perberje qe krijohen kryesisht nga proceset e ndertimit do te jene mbeturina inerte si gure, cakell ,mbetje letre cimentoje, mbeturina llaci, te cilat do te nxirren jashte minieres e do te depozitohen ne vendin e miratuar nga pushteti lokal. Amballazhet e dinamiteve, anfos do te hidhen ne hapsirat e shfrytezuara qe te mos demtojne bagetin ose digjen pasi jane ne sasira te kufizuara.

Ndotja nga gazet

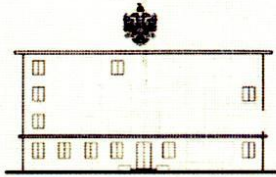
Gazrat do te krijohen nga motorrat diesel te mjeteve te ngarkimit e te transportit e nga shperthimi I lendeve plasese gjate hapjes se punimeve te depos, por qe nuk perbejne shqetsim per banoret dhe kalimtarët sepse aktiviteti zhvillohet ne netoke dhe ajrosja e minieres eshte e komanduar nga ventilimi local e qendror I drejtuar I kesaj miniere. At qe do te clirohen nga mjetet e siperfaqes jane bashkohore e nuk perbejne rrezik per ambientin

Përgatiti Raportin;

Green-Studio

Ing Ervis MALAJ





REPUBLIKA E SHQIPERISE
MINISTRIA E MJEDISIT

Nr. 4935 Prot.

Tiranë, më 22.06 2017

Nr. identifikues 361

ÇERTIFIKATË

Në mbështetje të Vendimit të Këshillit të Ministrave Nr. 122, datë 17.02.2011 Për një ndryshim në Vendimin Nr. 1124, datë 30.7.2008, të Këshillit të Ministrave, "Për miratimin e rregullave, të procedurave dhe kriterëve për pajisjen me certifikatën e specialistit, për vlerësimin e ndikimit në mjedis dhe auditimin mjedisor":

Z. ERVIS MALAJ

Çertifikohet për hartimin e raporteve të vlerësimit të ndikimit në mjedis, për të kryer auditimin mjedisor, për hartimin e ekspertizave për probleme mjedisore dhe thirrjen si ekspert për të vlerësuar një raport të vlerësimit të ndikimit në mjedis ose rezultatet e një auditimi.

MINISTRI


Lefter KOKA



MINISTRIA E ZHVILLIMIT
EKONOMIK, TURIZMIT,
TREGTISË DHE SIPËRMARRJES



LICENCË

LN-9472-04-2015	NUIS/NIPT: L51607502C
Subjekti: Ervis Malaj	
Adresa: Durres, DURRES, Durres, DURRES, Lagjia 7, rruga Hajdar Demiri, pallat 8-katësh, zona kadastrale 8512, nr pasurisë 5/192, kati i parë.	
Kodi: III.2.A (1+2)	Kod tjetër:
Data e lëshimit: 12/02/2016	Afati i vlefshmërisë: Pa afat
Kategoria	
Shërbime ekspertize dhe/ose profesionale lidhur me ndikimin në mjedis	
Nënkategoria	
Veprimtaritë e ekspertizës lidhur me ndikimin në mjedis	
Veprimtari specifike	
1. Ndikim në mjedis 2. Auditim mjedisor	
Adresa: Durres, DURRES, Durres, DURRES, Lagjia 7, rruga Hajdar Demiri, pallat 8-katësh, zona kadastrale 8512, nr pasurisë 5/192, kati i parë.	
Specialiteti	
Kategoria: Shërbime ekspertize dhe/ose profesionale lidhur me ndikimin në mjedis	

Emërtimi përshkrues i veprimtarisë	
Vlerësim i ndikimit në mjedis dhe auditim mjedisor	
Kufizime specifike	
Licenca ushtrohet sipas kufizimeve në legjislacionin në fuqi	
Detyrime specifike	
Licenca ushtrohet sipas detyrimeve në legjislacionin në fuqi	
Vendi i kryerjes së veprimtarisë	
Në të gjithë territorin e Republikës së Shqipërisë	

Nënshkrimi i sportellit: Julit Trask



Veprimtaritë e shërbimeve ekspertize dhe/ose profesionale lidhur me ndikimin në mjedis