

NJOFTIM

Drejtuar : Agjencise Kombetare te Mjedisit

Lenda: Kerkese per zhvillimin e procedures se degjeses me publikun

Subjekti “ANDON KORÇA” njofton Agjencine Kombetare te Mjedisit per zhvillimin e procedures se informimit te publikut per aplikimin per leje mjedisi te tipit B per instalimin:

Prodhimi i pajisjeve te sobave per ngrohje (Veprimtari të tjera të lyerjes/veshjes përfshirë ato të metalit. Përpunimi dhe saldimi i metaleve. Prodhimi i pajisjeve) me vendndodhje Zona Kadastrale nr.1919, Nr. Pasurie 15/12, Kati 1, Rruga “Theodhor Haxhifilipi, Fshati Hajdaram, Shushice, Elbasan.

Ky njoftim hartohet Referuar VKM 419, date 25.06.2014 , Për miratimin e kërkesave të posaçme për shqyrtimin e kërkesave për leje mjedisi të tipave A, B dhe C, për transferimin e lejeve nga një subjekt te tjetri, të kushteve për lejet respektive të mjedisit, si dhe rregullave të hollësishme për shqyrtimin e tyre nga autoritetet kompetente deri në lëshimin e këtyre lejeve nga QKB-ja” te ndryshuar, kreu VI “Informimi dhe pjesemarrja e publikut per aplikimin per leje mjedisi te tipit A dhe B”, bashkangjitur gjeni dokumentacionin e kerkuar, sipas pikes 2 te ketij kreu:

- a) Informacion nëse kërkesa do të jetë për **“Aplikim për leje mjedisi të tipit A ose të tipit B”** apo “Aplikim për ndryshim thelbësor në kushtet e lejes së mjedisit të tipit A ose të tipit B”.
- b) Të dhënat e ekstraktit të QKR-së;
- c) Adresën e vendndodhjes së instalimit;
- d) Përshkrimin e veprimtarisë që parashikohet të zhvillohet në instalim;
- e) Një përshkrim të elementeve të listuara në formularin informues;
- f) Përmbledhjen joteknike të raportit të vlerësimit të ndikimit në mjedis në nivel kombëtar ose ndërkufitar, kur kërkohet procedura e VNM-së;
- g) Konsultimet ndërkufitare, kur kërkohet sipas legjislacionit në fuqi;
- h) Autoritetin vendimmarrës për dhënien e aktit të miratimit të lejes së mjedisit, procedurat dhe afatet që do të ndiqen;
- i) Adresën e AKM-së, ku publiku mund të dërgojë komentet dhe sugjerimet e tij, me shkrim apo në formë elektronike, brenda 20 (njëzet) ditëve nga data e njoftimit

- a. Kërkesa për vendosjen në funksionim të instalimit “Prodhimi i pajisjeve të sobave për ngrohje (Veprimtari të tjera të lyerjes/veshjes përfshirë ato të metalit. Përpunimi dhe saldimi i metaleve. Prodhimi i pajisjeve)” është për aplikim **per leje të re mjedisore të tipi B**, sipas Shtojces 1, të Ligjit Nr. 52/2020, datë 30.04.2020 Për disa ndryshime në ligjin nr. 10 448, datë 14.7.2011 “Për lejet e mjedisit” të ndryshuar”,

Veprimtari të tjera që përfshijnë përdorimin e solventëve

- ID 7.12 i. Veprimtari të tjera të lyerjes/veshjes përfshirë ato të metalit, plastikës, tekstileve (me përjashtim të stampimit/printimit me makinë shtypi rotativë të tekstileve), pëlhurave, filmit dhe letrës.
- ID 7.12 k. Përpunimi dhe saldimi i metaleve

Industritë prodhuese të makinerive dhe pajisjeve

- ID 10.1. Prodhimi i makinerive dhe pajisjeve nëq nuk janë përmendur diku tjetër në këtë Shtojcë.

b. TË DHENAT E EKSTRAKTIT TË QKB-SE



EKSTRAKT HISTORIK I REGJISTRIT TREGTAR PËR TË DHËNAT E SUBJEKTIT “PERSON FIZIK”

GJENDJA E REGJISTRIMIT FILLESTAR

1. Numri unik i identifikimit të subjektit (NUIS)	L528212011
2. Emri i subjektit	Andon Korça
3. Forma ligjore	Person Fizik
4. Data e regjistrimit	21/04/2015
5. Fusha e veprimtarisë	Prodhim, shitje me pakicë dhe shumicë soba zjarri dhe transport për nevojat e aktivitetit.
6. Vendi i ushtrimit të aktivitetit	Elbasan Shushice HAJDARAN Fshati Hajdaran, rruga Theodor Haxhifilipi, zona kadastrale nr.1919, pasuria nr.15/12, kati 1.
7. Vende të tjera të ushtrimit të aktivitetit	
8. Të dhëna që njoftohen vullnetarisht	E-Mail: korcaandon@gmail.com Telefon: 0688437793
9. Statusi	Aktiv

Lista e Dokumenteve:

c. ADRESA E VENDNDODHJES SE INSTALIMIT

Emri i instalimit/impianit ¹	Prodhimi i pajisjeve te sobave për ngrohje (Veprimtari të tjera të lyerjes/veshjes përfshirë ato të metalit. Përpunimi dhe saldimi i metaleve. Prodhimi i pajisjeve)																																				
Adresa ku ndodhet apo do të ngrihet instalimi/impianiti	Zona Kadastrale nr.1919, Nr. Pasurie 15/12, Kati 1, Rruga “Theodor Haxhifilipi, Fshati Hajdaram, Shushice, Elbasan																																				
Koordinatat e vendit sipas Sistemit Koordinativ GAUS KRUGE: 1942_GK_ZONE_4 	<table border="1" style="margin-left: auto; margin-right: auto;"> <thead> <tr> <th colspan="3" style="text-align: center;">Koordinatat e objektit ku zhvillohet veprimtaria</th> </tr> <tr> <th style="text-align: center;">Nr</th> <th style="text-align: center;">X</th> <th style="text-align: center;">Y</th> </tr> </thead> <tbody> <tr><td style="text-align: center;">1</td><td style="text-align: center;">4551937.26</td><td style="text-align: center;">4423319.18</td></tr> <tr><td style="text-align: center;">2</td><td style="text-align: center;">4551933.09</td><td style="text-align: center;">4423328.93</td></tr> <tr><td style="text-align: center;">3</td><td style="text-align: center;">4551937.12</td><td style="text-align: center;">4423330.94</td></tr> <tr><td style="text-align: center;">4</td><td style="text-align: center;">4551933.39</td><td style="text-align: center;">4423338.74</td></tr> <tr><td style="text-align: center;">5</td><td style="text-align: center;">4551937.43</td><td style="text-align: center;">4423340.61</td></tr> <tr><td style="text-align: center;">6</td><td style="text-align: center;">4551926.23</td><td style="text-align: center;">4423365.12</td></tr> <tr><td style="text-align: center;">7</td><td style="text-align: center;">4551890.16</td><td style="text-align: center;">4423348.04</td></tr> <tr><td style="text-align: center;">8</td><td style="text-align: center;">4551905.50</td><td style="text-align: center;">4423316.86</td></tr> <tr><td style="text-align: center;">9</td><td style="text-align: center;">4551910.24</td><td style="text-align: center;">4423319.15</td></tr> <tr><td style="text-align: center;">10</td><td style="text-align: center;">4551914.40</td><td style="text-align: center;">4423309.82</td></tr> </tbody> </table>	Koordinatat e objektit ku zhvillohet veprimtaria			Nr	X	Y	1	4551937.26	4423319.18	2	4551933.09	4423328.93	3	4551937.12	4423330.94	4	4551933.39	4423338.74	5	4551937.43	4423340.61	6	4551926.23	4423365.12	7	4551890.16	4423348.04	8	4551905.50	4423316.86	9	4551910.24	4423319.15	10	4551914.40	4423309.82
Koordinatat e objektit ku zhvillohet veprimtaria																																					
Nr	X	Y																																			
1	4551937.26	4423319.18																																			
2	4551933.09	4423328.93																																			
3	4551937.12	4423330.94																																			
4	4551933.39	4423338.74																																			
5	4551937.43	4423340.61																																			
6	4551926.23	4423365.12																																			
7	4551890.16	4423348.04																																			
8	4551905.50	4423316.86																																			
9	4551910.24	4423319.15																																			
10	4551914.40	4423309.82																																			
Kategoritë e aktiviteteve/veprimtarive industriale të cilat duhet të kërkojnë leje mjedisi ²	<p>Veprimtari të tjera që përfshijnë përdorimin e solventëve</p> <p>-ID 7.12 i. Veprimtari të tjera të lyerjes/veshjes përfshirë ato të metalit, plastikës, tekstileve (me përjashtim të stampimit/printimit me makinë shtypi rotativë të tekstileve), pëlhurave, filmit dhe letrës.</p> <p>-ID 7.12 k. Përpunimi dhe saldimi i metaleve</p> <p>Industritë prodhuese të makinerive dhe pajisjeve</p> <p>-ID 10.1. Prodhim i makinerive dhe pajisjeve nqs nuk janë përmendur diku tjetër në këtë Shtojcë.</p>																																				
Kapaciteti i projektuar	Kapaciteti kufi per lejet e mjedisit te tipti B <ul style="list-style-type: none"> • Te gjitha instalimet 																																				

¹ Përkrahur titullin sipas kollonës 1 të Shtojcës 1 të Ligjit Për lejet e mjedisit

² Shkruani kodet e specifikuar në kollonën 2 (e emërtuar ID) dhe aktivitetet e specifikuar në kollonën 3 (Veprimtaria) të përcaktuara në Shtojcën 1 të Ligjit për Lejet e Mjedisit. Nëse instalimi përfshin disa aktivitete të lidhura me IPPC, është e nevojshme për të shënuar secilin prej tyre me një kod. Kodet duhet të jenë të ndara qartë.



d. PERSHKRIMI I VEPRIMTARISE QE PARASHIKOHET TE ZHVILLOHET

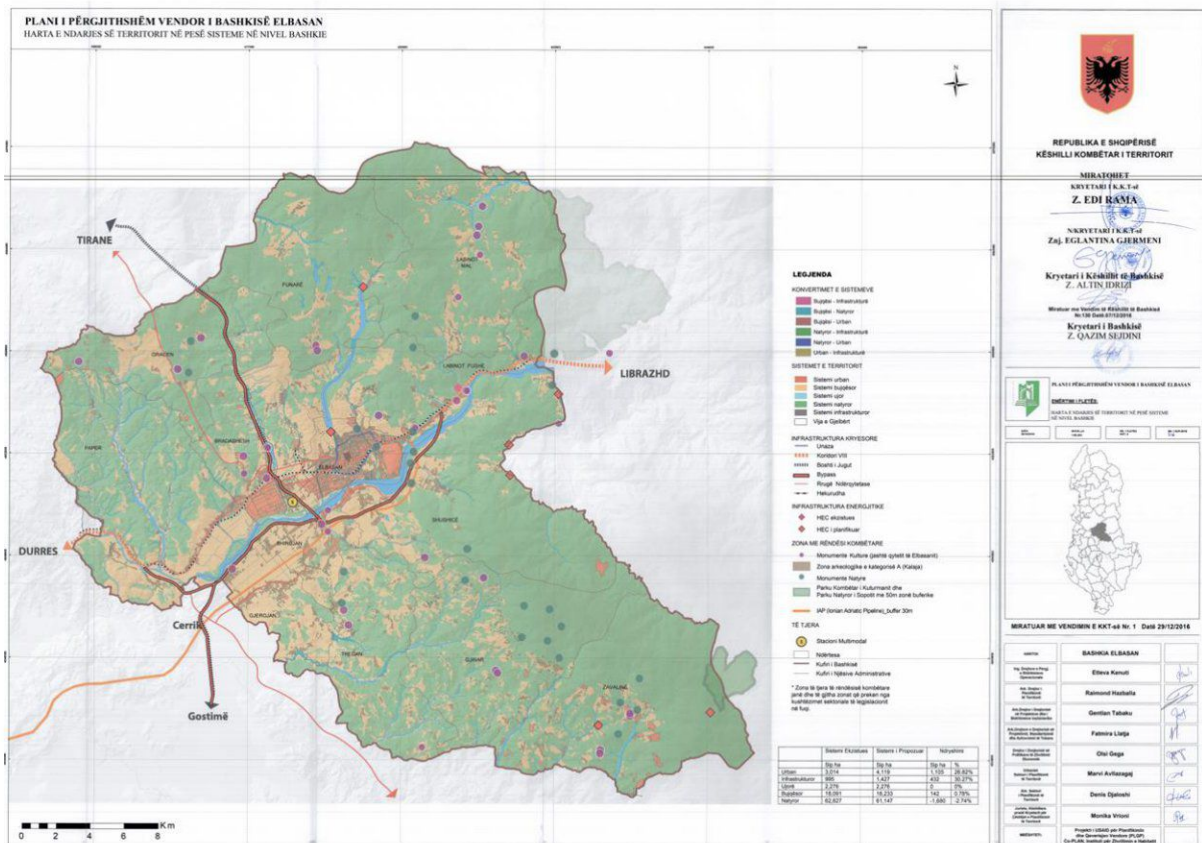
- AKTIVITETI:** Prodhimi i pajisjeve te sobave për ngrohje (Veprimtari të tjera të lyerjes/veshjes përfshirë ato të metalit. Përpunimi dhe saldimi i metaleve. Prodhimi i pajisjeve)
- Adresa:** Zona Kadastrale nr.1919, Nr. Pasurie 15/12, Kati 1, Rruga "Theodor Haxhifilipi, Fshati Hajdaram, Shushice, Elbasan
- Subjekti:** "ANDON KORÇA" P/F
- Administrator:** Z. Andon Korça

- Hyrje

Profili i subjektit “ANDON KORÇA”

Veprimtaria per Prodhimin e pajisjeve te sobave për ngrohje (Veprimtari të tjera të lyerjes/veshjes përfshirë ato të metalit. Përpunimi dhe saldimi i metaleve. Prodhimi i pajisjeve) të subjektit “ANDON KORÇA” është e pozicionuar ne Zona Kadastrale nr.1919, Nr. Pasurie 15/12, Kati 1, Rruga “Theodor Haxhifilipi, Fshati Hajdaram, Shushice, Elbasan. Ky subjekt është regjistruar në Qendrën Kombëtare të Regjistrimit, për aktivitetin ne fushen e Prodhim, shitje me pakice dhe shumice soba zjarri dhe transport per nevojat e aktivitetit, me NR NIPT: **L52821201I**.

Prona dhe objektet ku zhvillohet veprimtaria ne fushen e Prodhimi i sobave për ngrohje (Veprimtari të tjera të lyerjes/veshjes përfshirë ato të metalit. Përpunimi dhe saldimi i metaleve. Prodhimi i pajisjeve), eshte marre me qira nga subjekti. Objekti ku ushtrohet veprimtaria eshte kapanon me konstrukcion beton/arme dhe konstrukcion metalik me funksion socio-ekonomike, e pajisur me leje legalizimi dhe eshte ne perputhje me Planin e Pergjithshme Vendor te Bashkise Elbasan në Njësinë Strukturore 8/110 në kategorinë S.Shërbime 50% + N.Natyre 50%, sipas PPV të Bashkisë Elbasan (Miratuar me Vendim të Këshillit Kombëtar të Territorit Nr. 2, datë 24.11.2021).



Plani i pergjithshem Vendor i Bashkise Elbasan



Ne brendesi te prones eshte kryer sistemimi i plote i ujerave siperfaqesore, sheshi i parkimit dhe levizjes se makinerive dhe automjeteve eshte i shtruar me beton dhe i pajisur me infrastrukturen e duhur rrugore. Brenda kapononit eshte kryer montimi i te gjitha pajisjeve dhe instalimeve qe i sherbejne kesaj veprimtarie, si dhe eshte bere ndarja e tyre sipas reparteve perkatese te cilat funksionojne ne seri me njera-tjetren, duke mundesuar ne kete menyre nje cikël te mbyllur te procesit te prodhimit, me marrjen e lendes se pare, magazinimin, prerjen e metaleve, kthimin e metaleve, saldimit, lyerjen, lustrimin deri ne magazinimin e produkteve te gatshme (sobave per ngrohje).

Siperfaqet e brendshme te reparteve perkatese jane te shtruara me beton dhe rezine, per te mundesuar pastrimin e lehte te siperfaqeve dhe si me qellim mbajtjen paster te tyre. Repartet te cilat i sherbejne veprimtarise plotesojne kushtet dhe hapesirat minimale per instalime dhe procese te tilla, si dhe kushtet mjedisore te percaktuara nga legjislacioni ne fuqi per mbrojtjen e mjedisit, lejet e mjedisit dhe akteve nenligjore ne fuqi.

Brenda objektit me funksion socio-ekonomik, repartet qe i sherbejne veprimtarise per "Prodhimin e sobave për ngrohje (Veprimtari të tjera të lyerjes/veshjes përfshirë ato të metalit. Përpunimi dhe saldimit i metaleve. Prodhimi i pajisjeve)", jane te organizuara si me poshte:

- Zyra
- Reparti i magazinimit te lendeve te para
- Reparti i perpunimit dhe saldimit te metaleve.
- Reparti i lyerjes se metaleve
- Reparti i magazinimit te produkteve te gatshme (sobave per ngrohje)

Informacion mbi kompanine "ANDON KORÇA"

Subjekti "ANDON KORÇA" eshte nje subjekt i regjistruar dhe zhvillon aktivitetin e saj ekonomik ne perputhje me legjislacionin ne fuqi, ku objekt te veprimtarise se tij ka Prodhim, shitje me pakice dhe shumice soba zjarri dhe transport per nevojat e aktivitetit.

Duke pare te gjithë fushen e veprimtarise ku operon, shoqeria kerkon te kryej veprimtarine ne fushen e "Prodhimi i pajisjeve te sobave për ngrohje (Veprimtari të tjera të lyerjes/veshjes përfshirë ato të metalit. Përpunimi dhe saldimi i metaleve. Prodhimi i pajisjeve)".

Me qëllim mbrojtjen e mjedisit, parandalimin dhe kontrollin e ndotjes të gjeneruar nga fusha e saj të veprimtarisë, subjekti është i angazhuar që të jete në përputhje me legjislacionin në fuqi për mbrojtjen e mjedisit, duke u pajisur me lejet dhe licencat përkatëse, pra duke zbatuar me përpikmëri detyrimet e ligjit për lejet e mjedisit, si dhe aktet e tjera në fuqi, qëllimi i firmes është dhe mbetet përmbushja e kërkesave të cilesise dhe për kete kompania ndjek dhe zbaton me rigorozitet menaxhimin e cilesise ne te gjitha hallkat e saj.

Ne zbatim të ligjit nr. 10448, datë 14.7.2011 "Për Lejet e Mjedisit" të ndryshuar, sipas Shtojces 1 te Ligjit nr. 52/2020 Për disa ndryshime në ligjin nr. 10 448, date 14.7.2011 "Për lejet e mjedisit" të ndryshuar dhe VKM nr. 419, datë 25.6.2014 "Për miratimin e kërkesave të posaçme për shqyrtimin e kërkesave për leje mjedisi të tipave A, B dhe C, për transferimin e lejeve nga një subjekt te tjetri, të kushteve për lejet respektive të mjedisit, si dhe rregullave të hollësishme për shqyrtimin e tyre nga autoritetet kompetente deri në lëshimin e këtyre lejeve nga QKB-ja" te ndryshuar, Kreu VI, subjekti "ANDON KORÇA" ka plotësuar dokumentacionin e kerkuar për tu pajisur me Leje Mjedisit te Tipit B për aktivitetin "Prodhimi i sobave për ngrohje (Veprimtari të tjera të lyerjes/veshjes përfshirë ato të metalit. Përpunimi dhe saldimi i metaleve. Prodhimi i pajisjeve)", me vendndodhje Zona Kadastrale nr.1919, Nr. Pasurie 15/12, Kati 1, Rruga "Theodhor Haxhifilipi, Fshati Hajdaram, Shushice, Elbasan.

Vendosja e këtyre instalimeve ne kete zone është e pershtatshme për zhvillimin e këtij aktiviteti pasi është ne distance të konsiderueshme nga zonat e banuara, objektet apo veprat hidroenergjetike, etj, ndodhet ne zone të miratuar shërbimesh sipas Planit të Pergjithshëm të Bashkise Elbasan, ne zonen ne studim është përqendruar nje numer i madh i bizneseve me karakter industrial, ku para viteve 90-te kane qene te përqendruara Oficinat, ndersa aktualisht zhvillohen aktivitete kryesisht ne fushen e tregëtimit të karburanteve, prodhimit e pajisjeve dhe makinerive, serviseve të riparimit dhe lyerjes së automjeteve, tregëtimit të pjeseve të kembimit për automjetet, përpunimit dhe tregëtimit të lëndës drusore, përpunimit e inerteve, prodhimit të betonit, menaxhimit të mbetjeve të metaleve, prodhimi i mobiljeve, etj.

Qëllimi i këtij aktiviteti është prodhimi i pajisjeve të sobave për ngrohje (Veprimtari të tjera të lyerjes/veshjes përfshirë ato të metalit. Përpunimi dhe saldimi i metaleve. Prodhimi i pajisjeve), duke mundësuar ne kete menyre furnizimin e tregut të brendshëm dhe të jashtë me soba për qëllime ngrohje.

Aktiviteti zhvillohet ne nje ambient të mbyllur të tipit kapanon beton/arme dhe konstruksion metalik, të pershtatshëm për kete aktivitet duke mos krijuar kështu dëm apo efekte negative të ndryshme ne mjedisin përreth.

- **Instalimet që mundësojnë zhvillimin e veprimtarise janë të ndara sipas reparteve përkatëse si me poshte:**
 - Zyra
 - Reparti i magazinimit të lëndëve të para

- Reparti i perpunimit dhe saldimit te metaleve.
- Reparti i lysterjes se metaleve
- Reparti i magazinimit te produkteve te gatshme (sobave per ngrohje)

Pershkrimi i pergjithshem i reparteve dhe funksioneve te tyre

- Zyrat e shoqerise

Zyrat e shoqerise sherbejne per mbajtjen e dokumentacionit administrativ dhe teknik, per sa i perket proceseve dhe fushes se veprimtarise se subjektit. Ne zyrat e shoqerise menaxhohen hyrjet e lendeve te para, skedaret teknik te prodhimit te produktit, si dhe njesite e produktit te gatshem te prodhuar (sobave). Gjithashtu mbahet edhe dokumentacioni administrativ per sa i perket lejeve, licencave, organeve tatimore, marredhenive te punes, etj.

- Reparti i magazinimit te lendeve te para

Lendet e para qe sherbejne per prodhimin e pajisjeve te sobave, pasi inventarizohen nga zyra e shoqerise, me ane te pirunit me bateri dhe me ane te levizjeve mekanike sistemohen brenda repartit te magazines, duke i ndare ato sipas dimensioneve perkatese dhe tipit te lendes se pare.

- Reparti i perpunimit dhe saldimit

Ky repart ndodhet ngjitur me repartin e lendeve te para, nga ku lendet e para transportohen nga punonjesit dhe vendosen ne makinerite e perpunimit te fletes se metalit (llamarines), nga ku behet prerja e tyre. Tabat e llamarines se dimensioneve te ndryshme, priten sipas vizatimeve teknike ne AutoCAD. Tabaket e llamarines kalojne ne makinerine lazer e cila eshte e pajisur me rrula per levizjen e tabakut te llamarines, nga ku i nenshtrohen procesit te prerjes me lazer, ku realizohet prerja ne formate dhe dimensione te ndryshme, duke maksimizuar ne kete menyre fleten e tabakut, pra eliminimin e firove.

Me pas formatet dhe dimesionet e perftuara kalojne ne makinerine e tipit kalander, ku behet kthimi i llamarines me kende te ndryshme, duke mundesuar detale te ndryshme te cilat sherbejne per prodhimin e sobave per ngrohje. Procesi me tej kalon ne makinerine e bashkimit te elementeve, e cilat realizohet ne disa menyra a) Me ane te saldimit saldatrice, saldimit me fill te vazhduar, b) Me aparat saldimit me kontakt elektrik (puntatrice elektrike), c) Me saldatrice tig me elektrode tungstel, d) Me bashkim elementesh me riveto + bullon, ribatinim.

Pasi eshte realizohuar bashkimi i elementeve te sobes, kalojme ne procesin e axhustimit dhe testimit te produktit te perftuar. Ne kete proces kryehet menaxhimi i cilesise se produktit me qellim rritjen e sigurise se tij.

- Reparti i lysterjes se metaleve

Me tej produktet e prodhuara kalojne ne repartin e lysterjes dhe lustrimit, ku behet fillimisht pastrimi i elementeve me qellim qe lysterja te jete uniforme. Lysterja se pari kryhet per mbrojtur metalin ndaj agjenteve atmosferike, gje e cila rrit jetegjetesine e produktit te prodhuar, se dyti behet per te patur nje pamje sa me estetike te produktit te prodhuar. Procesi i lysterjes kryhet me ane te pistoletes se bojës, ku perdoren bojera ekologjike me baze uji. Pistoleta e boje vendoset ne pune me ane te kompresorit te ajrit. Me pas kalohet ne procesin e montimit te elementeve te sobes, duke prodhuar ne kete menyre produktin e gatshem per treg. Perpara se te kalohet ne repartin e magazinimit behet edhe nje here verifikimi i cilesise se produktit te prodhuar.

- Reparti i magazinimit te produktit te gatshem

Pasi eshte prodhuar produkti i gatshem (sobat per ngrohje) ato kalojne ne repartin e magazinimit, ku sistemohen dhe ambalazhohen sipas tipit dhe madhesis, ne pritje te krijimit te sasise se nevojshme sipas porosise se klienteve.

Operacionet e prodhimit te pajisjeve te sobave per ngrohje, kerkon qe perpos stafit te kualifikuar dhe kompetet per procese te tilla, duhen qe edhe pajisjet, instalimet dhe aparaturat te jene te certifikuara dhe sipas standarteve perkatese.

Godina me funksion socio-ekonomik (sherbime), i ploteson te gjitha kushtet dhe standartet per ofrimin e operacioneve te prodhimit te pajisjeve te sobave per ngrohje. Gjithashtu i gjith procesi i prodhimit kryhet sipas sistemit te menaxhimit te cilesise ISO 9001:2015.

Per cdo repart ndiqen hapat e meposhtme:

- Pergatitja e reparteve perkatese
- Kontrolli i instalimeve dhe pajisjeve teknologjike
- Kontrolli i programeve dhe pajisjeve kompjuterike
- Kontrolli i dyshemese se reparteve perkatese (raste te rrjedhjeve aksidentale)
- Kontrolli i posteve te punes
- Kontrolli i sistemit te sigurise
- Kontrolli i sistemit te mbrojtjes nga zjarri

Te gjitha proceset e prerjes, saldimit dhe lyerjes se metaleve, jane instaluar aspiratore per kapjen e gazrave dhe grimcave te pluhurit. Gjithashtu ne repartet perkatese kryhet edhe ventilimi natyral i ambienteve te punes.

- **Ndërtimi i linjës elektrike**

Në varësi të llojit të pajisjeve dhe fuqisë së instaluar është zgjedhur edhe fuqia e transformatorit të kabinës elektrike. Aktualisht rrejtja e shpërndarjes së energjisë elektrike është në gjëndje mjaft të mire dhe kuadri elektrik është i plotësuar. Instalimet, pajisjet, makinerite e prodhimit te pajisjeve te sobave per ngrohje dhe siperfaqet e tjera ku ushtrohet veprimtaria, në të gjitha ambjentet e tyre jane pajisur me kaseta të shpërndarjes së energjisë elektrike. Per mbrojtjen nga shkarkimet atmosferike eshte parashikuar nje rrjet tokezimi ne zonen e rezervuareve dhe sisteme tokezimi te vecanta per cdo pajisje.

- **Rruga hyrëse për në objekt dhe rrugët e brëndshme**

Objekti lidhet me rrugen kryesore Thoma Kalefi e cila komunikon me infrastrukturen rrugore te qytetit te elbasanit, duke mundesuar nje korsi ngadalesimi ne hyrje dhe nje korsi shpejtesie ne dalje nga rruga e cila te dergon per tek objekti ne nje distance prej 80 m, cka ben te mundur qe ky objekt te mos ndikojte ne trafikun e zones. Gjithashtu pergjate gjithe gjatesise se infrastruktures se brendshme eshte ndertuar edhe rrjeti i drenazhimeve te ujrave te shiut.

Infrastruktura prane eshte e mire, me standartet bazike te saj. Gjithashtu objekti nuk perben problem per trafikun perqark zones ne te cilin ndodhet. Aksi i rruges kryesore nga prane tij eshte i shtruar me asfalt si dhe eshte i gjelberuar.



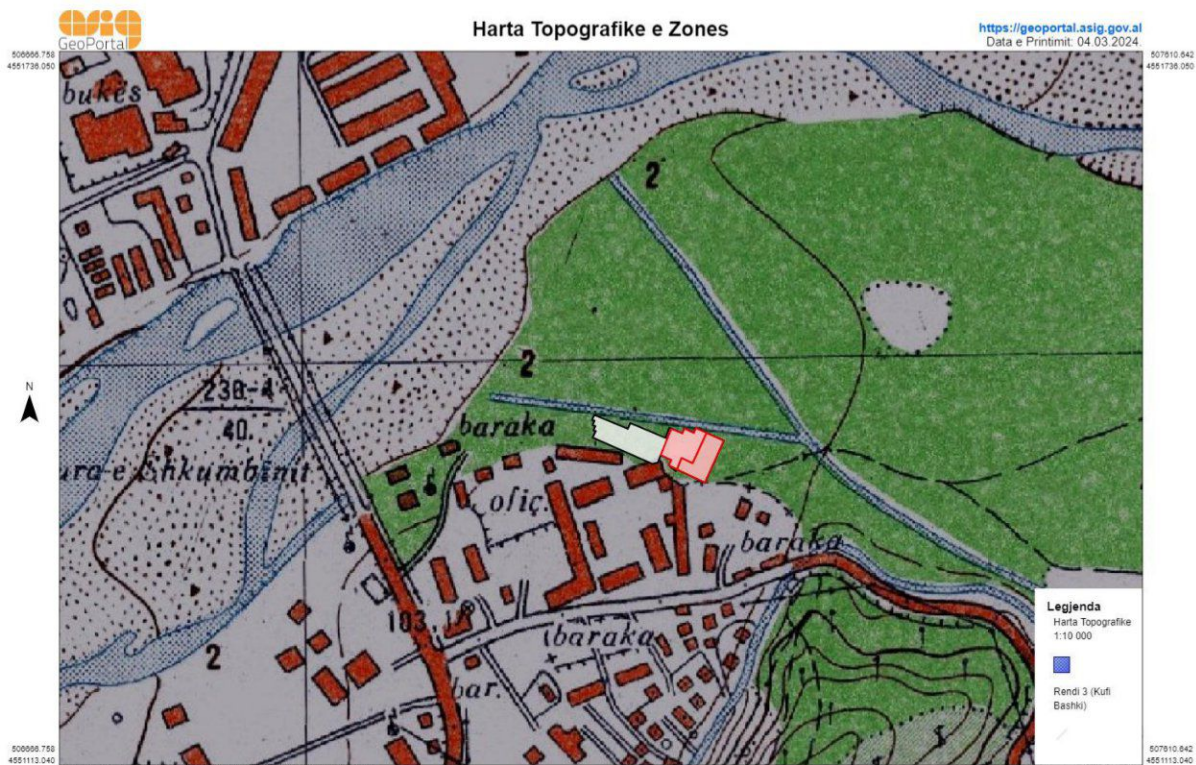
Zona ne studim, ka dendesi te ulet te banesave te karakterit banim dhe sherbimi te cilat jane ndertuar pas viteve 90-te si pasoje e levizjeve demografike te popullsise, ku aktualit gjendet nje numer i ulet i banoreve.

Duhet theksuar se ndertimet pas viteve 90-te kan bere qe ne bashkine e Elbasanit, te kemi nje keq menaxhim te zonave urbane, duke ndertuar pa kriter dhe jo ne perputhje me planet dhe rregulloret urbanistike te bashkise, gje e cila ka rritur dhe numrin e ndertimeve informale, duke bere fragmentizimin e siperfaqeve te ndertimit.

Planvendosja e veprimtarise e paraqitur në ortofoto.



Planvendosja e veprimtarise sipas Gaus Kruger 1942 Zone 4



e. PERMBLEDHJA NE GJUHE JO-TEKNIKE

Përmbledhja duhet të përfshijë informacionin e mëposhtëm:

- **INSTALIMI DHE AKTIVITETET E TIJ;**

Veprimtari të tjera që përfshijnë përdorimin e solventëve

- ID 7.12 i. Veprimtari të tjera të lyerjes/veshjes përfshirë ato të metalit, plastikës, tekstileve (me përjashtim të stampimit/printimit me makinë shtypi rotativë të tekstileve), pëlhurave, filmit dhe letrës.
- ID 7.12 k. Përpunimi dhe saldimi i metaleve

Industritë prodhuese të makinerive dhe pajisjeve

- ID 10.1. Prodhim i makinerive dhe pajisjeve nqs nuk janë përmendur diku tjetër në këtë Shtojcë.
- **LËNDËT E PARA DHE ATO NDIHMËSE, SUBSTANCAT E TJERA DHE ENERGJIA E PËRDORUR OSE E GJENERUAR NGA INSTALIMI;**

Lendet e para për vendosjen në funksionim të instalimeve janë tabake metalike (inkosi, celiku, zingato, profile tub metalike), boje elektrostatische ekologjike, pajisje dhe vegla pune, kompjutera dhe programe kompjuterike, gure zmerilo, punto, kapese, kompresor, celesa të ndryshme, etj, ndërsa lendet ndihmëse janë energjia elektrike, ajër dhe uji.

- BURIMET E SHKARKIMEVE NGA INSTALIMI;

Shkarkimet kryesore në ajër – Karakteristikat e shkarkimeve (një faqe për çdo pikë shkarkimi)

Nr. Referencës së pikës së shkarkimit	A1
Burimi i shkarkimit	Objekti ku ushtrohet veprimtaria
Përshkrimi	Proceset e prerjes, saldimit dhe lyerjes
Koordinatat: (GAUS KRUGE: 1942_GK_ZONE_4)	Pika 1 X: 4551924.56 Y: 4423348.65 Pika 2 X: 4551930.05 Y: 4423333.73

Shkarkimet në rrjetin e kanalizimeve (një faqe për çdo pikë të shkarkimeve)

Nr. Ref. i pikës së shkarkimit: (numri i referencës duhet të jetë i njëjtë me numrin e shkruar në hartën e instalimit)	K1
Vendndodhja e pikës së shkarkimit rrjetin e kanalizimeve	Ne brendesi te territorit ku zhvillohet aktiviteti. Ujerat e pastrimit te ambienteve te punes
Koordinatat (për efekt të vlerësimit të ndikimit)	X : 4551924.38 Y : 4423364.33

Shkarkimet e zhurmës – Përmbledhje e listës së burimeve të shkarkimit të zhurmës

Burimi i shkarkimit	Nr. Ref. i pikës së shkarkimit	Koordinatat sipas sistemit GAUS KRUGE: 1942_GK_ZONE_4	Nr. Ref. i pajisjes që gjeneron ndotje akustike	Presioni akustik ¹ (dBA) duke ju referuar distancës	Periudha e shkarkimit
Ne hyrje te reparteve te punes	1	X: 4551935.46 Y: 4423350.60		60	Gjate proceseve te funksionimit
Brenda reparteve te punes	2	X: 4551923.04 Y: 4423347.10		65	Gjate proceseve te funksionimit

- KUSHTET NË VENDNDODHJEN E INSTALIMIT DHE RASTET E NJOHURA HISTORIKE TË NDOTJES;

Zona ku do te zhvillohet aktiviteti per Prodhimin e pajisjeve te sobave per ngrohje (Veprimtari të tjera të lyerjes/veshjes përfshirë ato të metalit. Përpunimi dhe saldimit i metaleve. Prodhimi i pajisjeve), ndodhet ne Zona Kadastrale nr.1919, Nr. Pasurie 15/12, Kati 1, Rruga “Theodor Haxhifilipi, Fshati Hajdaram, Shushice, Elbasan.

Ne kete zone jane te perqendruar nje numer i konsiderueshem i subjekteve qe operojne ne fushen e perpunimit dhe tegetimit te lendes drusore, prodhimit te materialeve te ndertimit, tregetimit te karburanteve, prodhimin e mobiljeve, riparimin e mjeteve dhe lyerjen e tyre, tregetimin e pllakave, tregetimit te pjeseve te perdorura per makina, menaxhimin e mbetjeve te skrapeve/metaleve, cmontimit te mbetjeve nga motoret e makinave, prodhimit te mobiljeve, prodhimin e makinerive te ndryshme, etj.

Në zbatim të Planit të Përgjithshëm Vendor të Bashkisë Elbasan (Miratuar me Vendim të Këshillit Kombëtar të Territorit Nr. 2, datë 24.11.2021), sipërfaqja ku është ndërtuar godina me funksion shterbime (socio-ekonomik), bëjnë pjesë në Njësinë Strukturore 8/110 në kategorinë S.Shërbime 50% + N.Natyre 50%.

- **IDENTIFIKIMI I NDIKIMEVE NE MJEDIS DHE MASAT PER MINIMIZIMIN E TYRE**

Mjedisi eshte gjithmone i prekur nga veprimtarite e ndryshme qe ushtrohen ne te, por ndikimi mund te jete i ndryshem, kjo eshte e lidhur ngushte me vete llojin e veprimtarise e cila mund te kete impakt te drejtperdrejte, te terthorte, te rendesishem apo mesatar i pranueshem.

Nje nga objektivat e ketij raporti eshte identifikimi i ndikimeve te mundshme qe mund te shkaktohen ne mjedis nga ky aktivitet ne teresi. Identifikimi i ndikimeve te mundshme ne mjedisin e kesaj zone do te vleresohen ne njeren prej fazave kryesore; faza e operimit, pasi objekti eshte i ndertuar dhe ndikimi ne mjedis do te jete vetem nga funksionimi i paisjeve dhe makinerive per Prodhimin e pajisjeve te sobave për ngrohje (Veprimtari të tjera të lyerjes/veshjes përfshirë ato të metalit. Përpunimi dhe saldimit i metaleve. Prodhimi i pajisjeve). Nuk marrin ne konsiderate fazen pas perfundimit se veprimtarise pasi ky projekt do te vazhdoj te jete i tille dhe pas shume kohesh. Disa prej ndikimeve kryesore qe jane vleresuar si te mundshme jane paraqitur si me poshte.

Efektet e mundshme nga aktiviteti qe ushtrohet do te vleresohen ne menyre te pergjithshme ne kete formular konsultimi per pajisjen me leje mjedisi tipi B. Megjithate, shume nga efektet e mundshme mund te identifikohen per arsye te eksperiences nga nen-projektet e projektet e meparshme ne kete fushe.

- **Lëndët që përdoren /ndikimi i tyre në mjedis**

Lendet e para per vendosjen ne funksionim te instalimeve jane tabake metalike (inkosi, celiku, zingato, profile tub metalike), boje elektrostatische ekologjike, pajisje dhe vegla pune, kompjutera dhe programe kompjuterike, gure zmerilo, punto, kapese, kompresor, celesa te ndryshem, etj, ndersa lendet ndihmese jane energjia elektrike, ajer dhe uji. Të gjitha materjalet e përdorshme nuk shkaktojnë dëmtime në mjedisit.

- **Ndikimet ne ajer**

Nga proceset e punes per prodhimin e pajisjeve te sobave, kemi ndikime ne ajer, te cilat shkaktohen nga proceset e prerjes dhe saldimit te metaleve. Keto shkarkime jane te kontrollueshme dhe minimale. Per secilen nga makinerite jane te instaluar aspiratore te cilet mundesojne pastrimin e ajrit te brendshem brenda reparteve te punes. Keto aspiratore jane te pajisur me filtra per kapjen e grimcave te pluhurit dhe metaleve, duke bere te mundur ne kete menyre minimizimin e shkarkimeve ne ajer nga proceset e prodhimit.

- **Ndikimi ne toke**

Proceset e punes nuk ndikojne ne toke per shkak te ambjenteve te pershtatshme e bashkekohore, te shtruara me beton dhe per shkak se nuk shkarkohen ujera te perdorura ne mjedisin e zones. Nisur nga fakti se nuk ka shkarkime ne toke, shkarkime te ujerave te perdorura, mbetje te ngurta per tu hedhur (mbetjet metalike dergohen te gjitha per riciklim, shiten), as shkarkime ne ajer te cilat te depozitohen ne tokat perreth, arrijme ne konkluzionin se aktiviteti nuk ndikon ne toke. Objekti ku zhvillohet aktiviteti eshte i ndertuar.

- **Ndikimi ne Biodiversitet**

Sipas verifikimeve ne portalin asig.gov.al kjo zonë nuk bënë pjesë në zone te mbrojtur. Lloji i aktivitetit per vendodhjen qe ka nuk ndikon ne demtimin e biodiversitetit te zones. Nuk ka shkarkime te ujerave te perdorura, nuk ka shkarkime te mbetjeve te ngurta as te gazeve te demshme ne ajer. Objekti ndodhet ne zone te miratuar me PDV per aktivitete te sherbimeve dhe nuk prek biodiversitetin e zones.

- **Ndikimi ne Mjedisin Social**

Ndikimi i ketij aktiviteti ne mjedisin social, eshte pozitiv persa i perketete punesimit, sherbimit te prodhimit e shitjes se ketyre produkteve.

- **Mbetjet në mjedis gjatë veprimtarise**

Mbetje të ngurta- Mbetje urbane që gjenerohen nga aktiviteti i punonjesve, administrata e shoqerise dhe klientet. Të gjitha sa më sipër grumbullohen në konteniere të vendosur brënda reparteve, zyres dhe ambientet e jashtme te shoqerise dhe evadohen e transportohen për në pikat e caktuara nga organet e pushtetit vendor brenda ditës për të mos ndotur më tej ambientin.

Ndersa mbetjet e ngurta qe gjenerohen nga proceset e prerjes dhe perpunimit te metaleve grumbullohen ne konteniere matalike, te ndara sipas rrymave kryesore dhe pasi eshte arritur kapaciteti maksimal transferohen drejt operatoreve te licencuar per trajtimit ose asgjesimin perfundimtar te tyre.

- **Ndikimi ne ujerat siperfaqesore**

Ne kete proces nuk ka asnje lloj perpunimi kimik apo biologjik gjate veprimtarise si dhe nuk kemi asnje lloj shkarkimesh te ujerave te ndotura. Meqenese zona nuk ka rrjedhje te perhershme ujerash siperfaqesore, ndikimi do te jete i kufizuar.

- **Ndikimet nga zhurmat**

Një nivel i caktuar zhurmash krijohet nga proceset e prodhimit te pajisjeve te sobave. Ndikimi i zhurmave ne faunen e zones mendohet qe nuk do te jete potencial. Niveli kufi nga zhurmat në mjedis.

Receptori	Vlera LAeq (dBA) Vëndi ynë	Vlera LAeq (dBA) Banka Botërore
Zona banimi	55	55
Zona industriale dhe komerciale	70 (mjedis i jashtëm dhe i brendshëm)	70 (mjedis i jashtëm dhe i brendshëm)

- TEKNOLOGJIA DHE TEKNIKA TË TJERA TË PROPOZUARA PËR PARANDALIMIN E SHKARKIMEVE OSE, KUR KJO NUK ËSHTË E MUNDUR, PËR PAKËSIMIN E SHKARKIMEVE NGA INSTALIMI, VEÇANËRISHT DUKE ZBATUAR TEKNIKAT MË TË MIRA TË DISPONUESHME;

Masat e propozuara për mbrojtjen e mjedisit nga secili ndikim negativ

Rekomandime për zbutjen e ndikimeve	
Toka	
Përdorimi i Tokës	Kryerja e aktivitetit brënda koordinatave dhënë në relacion. Rrespektimi i kushteve teknike dhe standarteve.
Erozioni	
Mbrojtja nga erozioni	Zbatimi rigoroz i masave teknike për operimin e instalimeve për prodhimin e pajisjeve të sobave për ngrohje Pastrimi periodik i rrjetit të drenazhimit të ujrave të shiut dhe ujrave të pastrimit. Mbjellja e fidanëve përreth perimetrit të objektit në përdorim, me qëllim mbrojtjen e kompaktësisë së tokës. Mirembajtja e bazamentit ku janë të instaluar linjat për prodhimin e pajisjeve të sobave për ngrohje
Biodiversiteti	
Vegjetacioni Dëmtim potencial i vegjetacionit	Mirembajtja e kurorës së pemëve dhe bimësisë së mjedisit në përdorim nga shoqëria. Mbjellja e fidanëve të rinj, përgjatë rrugës që bëjnë të mundur hyrjen për në objekt.
Cilësia e ajrit	
Rritje e emetimeve në ajër nga proceset	Mirembajtja e sistemit të aspirimit, ndërrimi periodik i filtrave sipas kapacitetit mbajtes. Pastrimi periodik i repartëve të prodhimit (prerjes/saldimit të metaleve) dhe lysterjes, duke mbarëvajtur operimin optimal të tij. Përdorimi i mjeteve mbrojtëse për frymërrjen, maska me karbon. Mjete me kolaudim optimal. Pjesë këmbimi rezerve brënda objektit për raste emergjente. Plan veprimi në rast rrjedhjesh. Përdorimi eficient i mjeteve motorrike. Përdorim i karburantit cilësor. Pastrim periodik i objektit të zonës në shfrytëzim dhe mjeteve të punës. Pastrimi periodik i linjës së prodhimit të pajisjeve të sobave për ngrohje, duke mbarëvajtur operimin optimal të tij.
Sistemi i drenazhimit	
Sistemi i drenazhimit	Mirembajtja e sistemit të drenazhimit të ujrave të shiut dhe ujrave të pastrimit përgjatë gjithë gjatësisë së objektit, bashkimi i tyre në një pusete dekantimi qendrore.
Mbetjet	
Shtim i mbetjeve urbane nga aktiviteti dhe punonjësit që do të operojnë në objekt.	Vendosja e kontenierëve në brendësi dhe jashtë objektit, diferencimi i mbetjeve sipas fraksioneve të gjeneruara dhe transportimi periodik i tyre në venddepozitimin më të afërt të caktuar nga njësi vendore. Asgjësimi i mbetjeve që vijnë nga proceset e prerjes dhe lysterjes së metaleve, nga operator të licencuar.
Zhurmat	
Rritje e nivelit të zhurmave	Përdorimi i pajisjeve dhe mjeteve të kolauduara.

<p>nga impianti/ instalimet dhe nga lëvizja e automjeteve</p>	<p>Përdorim i instalimeve brenda orareve të caktuara, nga rregullorja e punës. Përdorimi i mjeteve mbrojtëse nga punonjësit (kufje për mbrojtjen e aparatit të dëgjimit). Përdorimi i mjeteve të punës dhe të transportit gjat orareve të përshtatshme.</p>
<p>Trafiku rrugor</p>	
<p>Trafiku Rrugor Rritje e fluksit të qarkullimit të automjeteve</p>	<p>Lëvizshmëria do të studiohet të kryhet në oraret ku shmanget piku i trafikut. Mjetet e transportit do të levizin brenda normave të lejuara të shpejtesise, referuar Kodit Shqiptar Rrugor.</p>

- ALTERNATIVËN NË LIDHJE ME ZGJEDHJEN E VENDIT TË INSTALIMIT DHE TEKNOLOGJINË E PËRDORUR;

Subjekti ANDON KORÇA ka marrë me qira pronën ku zhvillohet veprimtaria e cila është i pozicionuar në Zona Kadastrale nr.1919, Nr. Pasurie 15/12, Kati 1, Rruga “Theodhor Haxhifilipi, Fshati Hajdaram, Shushice, Elbasan. Prona ku do të zhvillohet veprimtaria është ekzistuese e tipit kampion beton/arme dhe me konstrukcion metalik duke plotësuar të gjitha kushtet konstruktive, arkitektonike dhe mjedisore, për të cilën kërkohet të zhvillohet veprimtaria në fushën e Prodhimit të pajisjeve të sobave për ngrohje (Veprimtari të tjera të lëvizjes/veshjes përfshirë ato të metalit. Përpunimi dhe saldimi i metaleve. Prodhimi i pajisjeve).

Gjithashtu në zbatim të Planit të Përgjithshëm Vendor të Bashkisë Elbasan (Miratuar me Vendim të Këshillit Kombëtar të Territorit Nr. 2, datë 24.11.2021), sipërfaqja ku është ndërtuar godina me funksion socio-ekonomik (shërbime), bëjnë pjesë në Njësinë Strukturore 8/110 në kategorinë S.Shërbime 50 % dhe N.Natyre 50%.

- MASAT PËR PARANDALIMIN DHE RIKUPERIMIN E MBETJEVE (NËSE ËSHTË E NEVOJSHME);

Instalimet për të cilat kërkohet pajisja me leje mjedisi konsistojnë në prodhimin e pajisjeve të sobave për ngrohje (Veprimtari të tjera të lëvizjes/veshjes përfshirë ato të metalit. Përpunimi dhe saldimi i metaleve. Prodhimi i pajisjeve) për të cilat është sqaruar me lart proceset që zhvillohen për secilin nga instalimet. Me poshtë po paraqesim në vijë të përgjithshme:

Objektivat e veprimtarisë për menaxhimin e integruar të mbetjeve janë:

- Ndërtimi i një rrjeti të menaxhimit të integruar të mbetjeve brenda sipërfaqes ku ushtrohet veprimtaria
- Mbetjet urbane të papërdorshme të grumbullohen transportohen dhe depozitohen në oraret e caktuara nga Njësia Vendore.
- Të realizohet ndriçimi përreth (vendosja e impiantit të ndriçimit).
- Të kryhet rregullimi i territorit në përputhje me kondicionet urbane të përcaktuara.
- Shoqëria të operojë në përputhje të plote me normat që janë në fuqi, dhe të kryej monitorime të vazhdueshme të treguesve mjedisor të trysnise në mjedis.
- Të respektojnë të gjitha rregullat e mbrojtjes kundër zjarrit gjatë operimit në ndërtesë dhe të respektojnë rregulloren e MKZ.
- Mbetjet e gjeneruara nga proceset e prodhimit të grumbullohen, transportohen dhe asgjësohen nga subjekte të licencuara.

- Te instalohen dhe te respektohen sinjalistikat e trafikut te cilat do te minimizonin impakti per aksidente te mundshme.
- Per te minimizuar impaktin ndaj zhurmave dhe vibrimeve, te limitohen proceset e zhurmshme gjate oreve me te ndjeshme, ndermjet ores 20 deri ne 07 te mengjesit.
- Te respektoje te gjitha kushtet dhe masat qe do te vendosen nga AKM-ja dhe Ministria e Turizmit dhe Mjedisit.

- MASA TË TJERA TË PLANIFIKUARA NË PËRPUTHJE ME PARIMET E PËRGJITHSHME QË RREGULLOJNË DETYRIMET THEMELORE TË OPERATORIT, DMTH:

Për plotësimin e kërkesave të klientëve, rritjen e cilësisë së shërbimit të ofruar, rritjen e masave të sigurisë gjatë procesit të operimit në prodhimin e pajisjeve te sobave per ngrohje, mbrojtjen nga gazrat, pluhurat, zhurmat, etj, mbrojtjen e shëndetit të punonjësve dhe komunitetit të zonës përreth, me qëllim kryesor “Mbrojtjen e Mjedisit”, reduktimin e sasisë së emetuar të PM10, CO₂, NOx, SOx në atmosfere, përdorimin e energjisë në mënyrë eficiente, duke menduar për gjeneratat e brezave pasardhës, subjekti **“ANDON KORÇA”**, me përfaqësues ligjor Z. Andon Korça ka hartuar “Programin e Përmirësimit të Operimit të Proceseve Teknike të Punës”, sipas termave të mëposhtme.

Programi i përmirësimit të operimit mbështetet në këto parime të zbatueshme

Çfarë	Masat	Kush i zbaton
Parandalim	<ul style="list-style-type: none"> - Përzgjedhja dhe trajnimi i personelit për mënyrën e veprimit gjatë magazinimit, transportimit dhe përdorimit të teknologjisë. - Zbatim rigoroz i sigurimit teknik gjatë punës dhe ndërprerjes së sajë në rast avarie të mundshme. - Montimi i të gjithë aparateve sinjalizuese të sigurisë dhe rrjetit elektrik. - Tokëzimi dhe rrufe pritëse, në të gjith instalimet për të shmangur aksidente me pasoja në mjedis. - Pajisjet dhe aparaturat do të mbahen gjithmonë të fikura, kur nuk ka procese të operimit nga aktiviteti per prodhimin e pajisjeve te sobave - Mbajtja gjithmon fikur e automjeteve gjatë procesit të ngarkimit dhe ruajtja e distances së sigurisë, gjatë operimit të punës nga punonjësit që punojne ne instalimet e prerjes, saldimit, lyerjes se metaleve. - Mbajtja e pajisjeve të nevojshme, nga punonjësit për operimin e punës, si: doreza, këpucë me veshje gome, syze për mbrojtjen e syve, maska kundra pluhurave, gjatë gjithë kohës dhe proceseve që zhvillohen brenda objektit. - Kapja dhe pastrimi i menjëhershëm në rast derdhesh të lubrifikantëve dhe grumbullimi i tyre në kontenier (fuçia) të mbyllura hermetikisht me qëllim asgjesimin e tyre përfundimtar nga kompanit e nënkontraktuar. - Testimi paraprak i gjithë teknologjisë (instalimeve) dhe rrjetit elektrik. - Pastrimi periodik i vendit të depozitimit të lëndës së parë, pastrimi periodik i rrjetit të drenazhimit të ujrave 	Investitori, Drejtuesi Teknik dhe punonjësit.

	<p>teknologjike te larjes dhe të shiut, si dhe mirëmbatja e pemëve.</p> <ul style="list-style-type: none"> - Kolaudimi periodik i mjeteve të transportit dhe impianteve të instaluara. - Monitorimi periodik i parametrave mjedisor dhe regjistrimi i të dhënave në regjistrin e shoqërisë. 	
Kontroll	<ul style="list-style-type: none"> - Kontroll i automatizuar i të gjithë linjës së instalimit, nëpërmjet programeve inxhinierike - Pastrimi i sheshit ku zhvillohet aktiviteti dhe atij të lëvizjes së automjeteve. - Pastrimi i rrjetit të drenazhimit të ujrave te pastrimit dhe ujrave të shiut përgjatë perimetrit nën administrimin e shoqërisë ku zhvillohet aktiviteti. - Vëzhgimi dhe kulaudimi i vazhdueshëm i të gjithë teknologjisë dhe instalimeve të projektit. - Përdorimi eficienti i energjisë elektrike si dhe sigurimi i ambientit të objektit me ndriçimin e duhur për zhvillimin e aktivitetit. - Monitorimi periodik i parametrave mjedisor dhe regjistrimi i të dhënave në regjistrin e shoqërisë. - Sigurimi i të gjithë pajisjeve të nevojshme për riparimin, pastrimin dhe ndërhyrje në rast emergjencash. - Trajnimi periodik i punonjësve dhe njohja me planin e ndihmës së shpejtë dhe planin e përballimit të emergjencave të ndryshme. 	Drejtuesi Teknik dhe punonjësit.
Ndërhyrje	<ul style="list-style-type: none"> - Riparimi i menjëhershëm i difekteve dhe avarive teknologjike - Mobilizimi i menjëhershëm i stafit dhe mjeteve të fikjes së zjarrit. - Kolaudimi dhe shërbimi i pajisjeve/aparatura nga ekspertë të licensuar, çdo fillim viti. - Kapja, asgjësimi i menjëhershëm në rastet e shkarkimeve të lubrifikantëve dhe pastrimi i menjëhershëm i ambientit të punës me detërgjentë të posaçëm, që mund të gjenerohen nga instalimet per prodhimin e pajisjeve te sobave. - Zëvendësimi i menjëhershëm të pjesëve të pajisjeve/aparaturave dhe mjeteve të punës, në rastet e avarive të mundshme. - Rigjenerimi i ambientit të dëmtuar. - Riparimi i menjëhershëm i teknologjisë dhe linjës së prodhimit, në raste avarie të mundshme apo dëmtim të instalimeve. - Në rastet e avarive të ndryshme do të njoftohet i gjithë stafi i punonjësve dhe klientët e gjendur aty, me qëllim sigurimin e jetës së tyre dhe ndërhyrjen për sigurimin e automjeteve dhe pajisjeve kryesore. - Reduktimi i sasisë së ujrave të përdorura për qëllime sanitare, si dhe në rastet e kontaminimit me mbetje të rrezikshme izolimi i tyre në kontenier të posaçëm dhe të izoluar hermetikisht. 	Personeli dhe organet Shtetërore të Specializuara.

	<ul style="list-style-type: none"> - Pajisja e zones së shfrytëzuar me sinjalistikën e duhur dhe shenjat dalluese në rastet e rrezikut të mundshëm, për operimin normal të punës në objekt. - Njoftimi i menjehershëm i automjeteve dhe njësive të specializuara në rast emergjencash (zjarrfikëse, autoambulanca, etj). - Rrethimi i perimetrit të territorit në shfrytëzim. 	
Administrim	<ul style="list-style-type: none"> - Përdorimi dhe ruajtja me përgjegjësi i të gjithë, zones, instalimeve, infrastrukturës dhe mjeteve të përkshuara më sipër. 	

Raportimi i masa të ndërmarra për programin e përmirësimit të operimit

Raportimi i masave që do të ndërmerren në objektin ku ndodhet instalimi për prodhimin e pajisjeve të sobave për ngrohje, Fshati Hajdaram, Shushice, Elbasan, do të kryhet nga subjekti **“ANDON KORÇA”**, sipas një kalendari dhe regjistri të veçantë, i cili do të plotësohet nga drejtuesi teknik i punës në impiant dhe do të raportohet pranë Agjencisë Kombëtare të Mjedisit, me miratimin e Përfaqësuesit Ligjor, Z. Andon Korça.

• Masa lehtësuese të tjera të kërkuara/ndërmarra

- Të mirëmbahen mjediset e gjelbëruar në mënyrë të përhershme dhe të mbillen edhe bimë decorative autoktone në kushte artificiale për të rritur koeficientin e gjelbërimit.
- Të shmanget në maksimum përdorimi i mjeteve të transportit kur nuk është e nevojshme dhe të reduktohen zhurmat në orët e vona.
- Të kryhet rrethimi i objektit dhe linjës së instalimeve dhe të vendosen tabela paralajmëruese për rreziqet për kalimtarët dhe punonjësit.
- Të reduktohet qarkullimi në orët e pikut të trafikut, për të mos krijuar trafik të rënduar në zonë.
- Të mos përdoren boritë e mjeteve në qendrat e banuara dhe qarkullimi të kryhet me shpejtësi të ulët.
- Të vendosen kontenier për mbajtjen pastër të ambjenteve nga mbetjet urbane për numrin e punonjësve.
- Subjekti të respektojë detyrimet e vendosura në Lejen Mjedisore që do të miratohet nga AKM.
- Subjekti të respektojë të gjitha masat/normat/planet/shkarkimet e deklaruara në këtë Formular-Kërkese për tu paisur me Leje Mjedisore Tipi B.
- Subjekti të jetë në dijeni dhe të azhurnohet për kuadrin ligjor për mjedisin dhe ndryshimeve të tij.
- Subjekti të respektojë dhe zbatojë kushtet teknike në objekt për mbrojtjen nga zjarri dhe të krijojë infrastrukturën e nevojshme për zjarrfikëset.
- Të kryhet monitorimi i indikatorëve të mjedisit sipas ligjeve në fuqi.
- Si rezultat i realizimit të projektit nuk do të absorbohen ndikime të rëndësishme mjedisore, sociale në shëndetin e njerëzve. Për pasoj ndikimet e parashikuara mund të minimizohen duke zbatuar masat e përmendura më sipër.
- Është detyrë e zbatuesve të projektit të integrojnë elementët e domosdoshëm të propozuar për parandalimin, minimizimin dhe eliminimin e ndikimeve negative në mjedis, shëndet dhe aspektin social.
- Është detyrë e Njesise Vendore gjithashtu të zbatojë rigorozisht detyrimet e përcaktuara për të garantuar mbrojtjen e mjedisit dhe shëndetit.

- Është detyrë e të gjithë kontraktorëve e nënkontraktorëve të ndryshëm si gjatë fazës së zhvillimit të veprimtarisë të zbatojnë me kujdes detyrimet përkatëse të parashikuara më sipër.

Masa lehtësuese të tjera të kërkuara

- Do të bëhet një menaxhim sa më me eficient të energjisë elektrike, kjo do të çojë në uljen e ndotjeve termike të mikroklimës së zonës si dhe kursim të energjisë elektrike nga përdorimi i makinerive/impianit me efikasitet.
- Përcaktimi i vend-parkimit të automjeteve si dhe pajisja e vend parkimeve me sinjalistikën përkatëse.
- Subjekti të kryej aktivitetin për prodhimin e pajisjeve të sobave për ngrohje vetëm brenda kordinatave të sipërfaqes së tokës që disponon me qira.
- Do të kontrollohen kushtet teknike të mjeteve të punës në mënyrë periodike për të evituar, parandaluar rrjedhjet e lubrifikanteve dhe hidrokarbureve në mjedis, emëtimin e gazeve dhe zhurmave të tepërta të shkaktuara nga avari të mundshme teknike të mjeteve.
- Shfrytëzimi do të bëhet në mënyrë të tillë që të shmangë në maksimum dëmtimin e burimeve ujore, devijim e rrymave ujore, erozionin dhe dëmtimin zonave përreth.
- Do të instalohet sistem i ujitjes për mjedisin përreth (varet dhe nga hapësira e planifikuar për gjelbërim si dhe pozicioni që ato do të kenë) si dhe lagia me ujë e rrugicave të brendshme gjatë periudhës Maj-Tetor.
- Linjat për prodhimin e pajisjeve të sobave për ngrohje të instaluar në objekt, do të kolaudohet në mënyrë periodike nga teknikë të specializuar dhe çertifikuar për të tilla procese.
- Veglat/Pajisjet/Makinerite e punës që shërbejnë për procese të ndryshme do të zëvendësohen me të reja, sipas jetëgjatësisë së tyre dhe efikasitetit që kanë në kryerjen e operacioneve për prodhimin e pajisjeve të sobave për ngrohje
- Maksimizimi i përdorimit të lëndës së parë
- Ambienti i zyrave dhe pajisjet/mjetet në zonën e shfrytëzuar do të lyhet periodikisht me bojë higjienike dhe antikorrozive, me qëllim plotësimin e kushteve Higjieno-Sanitare.
- Do të bëhet menaxhimi i mbetjeve të ngurta, të cilat do të jenë; lëndë të aballazheve, letra-kartona, si dhe lëndë organike të prodhuara nga punonjësit dhe klientat, ku këto mbetje do të transportohen rregullisht në vendin e caktuar nga Njësia Vendore, ku firma do të marrë masa për menaxhimin e këtyre mbetjeve të ngurta, do të vendosen në kosha selektive sipas rrymave specifike të mbetjeve.
- Do të bëhet pastrimi periodik i rrjetit të drenazhimit të ujërave të pastrimit dhe ujit të shiut në këtë objekt ose e mjedisit përreth drejt mjediseve të gjetëruara, një mundësi e mirë dhe për vadije dhe shmangie të shkarkimit të tyre në mjedis.
- Rrjeti elektrik është togëzuar për të shmangur ndonjë shkarkesë elektrike, konform kushteve teknike,
- Zona ku do të realizohen proceset për prodhimin e pajisjeve të sobave për ngrohje është e rrethuar, me qëllim për të shmangur hyrjet e paautorizuara të individëve dhe faunës së zonës përreth.
- Janë ndërmarrë të gjitha masat e domosdoshme të mbrojtjes kundër zjarrit. Për të mbrojtur kundër zjarrit të mundshëm që mund të bjerë do të ruhen largësitë mbrojtëse ndaj zjarrit të objektit dhe linjës së instalimeve.

- Aktiviteti i disponon infrastrukturën e nevojshme, me distancat e përcaktuara për rrugë kalim të punonjësve, automjeteve, zjarrëfiksive, etj.
- Është ndertuar sistemi i drenazhimit te ujrave teknologjike dhe lëvizjes së ujërave të shiut.
- Do të bëhet trajnimi periodik i punonjësve mbi kushtet e sigurimit teknik gjatë operimit të punës, si dhe të kualifikohen stafi përgjegjës për operimin e punës në instalimet per prodhimin e pajisjeve te sobave per ngrohje.

- **Kërkesa shëndetësore dhe mjedisore gjatë fazës ushtruese të veprimtarisë**

Për parandalimin e ndikimeve negative në shëndet e në mjedis që mund të lindin gjatë ushtrimit të aktivitetit nga subjekti ANDON KORÇA ne fushen e “Prodhimi i pajisjeve te sobave për ngrohje (Veprimtari të tjera të lyerjes/veshjes përfshirë ato të metalit. Përpunimi dhe saldimi i metaleve. Prodhimi i pajisjeve)”, do të ketë parasysh dhe të respektojë rigorisht kërkesat e Rregullores Nr. 1, datë 15.03.2006 “Për parandalimin e ndikimeve negative në shëndet e në mjedis”, ku investitori do të marrë masa kryesore sic janë:

- Subjekti do të zbatojë kërkesat e lejes mjedisore si dhe normat e standartet që kanë të bëjnë me mbrojtjen e mjedisit dhe shëndetit nga ndikimet negative të veprimtarisë,
- Subjekti do të sigurojë zbatimin e masave që parandalojnë ndotjen e mjedisit dhe shkarkimet mbi normën e lejuar për zhurmat, ajrin, për ujin dhe për tokën, si dhe respektimin e kërkesave dhe të kushteve të Lejes Mjedisore të Tipit B.
- Menaxhimin e integruar te mbetjeve ne perputhje me kushtet e kontratave me operator te licencuar dhe parimet e mbrojtjes se mjedisit.
- Për tu mbrojtur nga zjarri i mundshëm që mund të bjerë në objekt do të vendosen shuars dhe hidrantë për fikjen e zjarrit në vende të dukshme ne ambientin ku zhvillohet veprimtaria.
- Për uljen e niveleve të zhurmave: Duke respektuar nivelin e lejuar të zhurmës, të përcaktuar në Udhëzimin e përbashkët nr. 2, dt 15.11.2023 “Per nivelin kufi te zhurmes per nje mjedis te dhene dhe per fushen e veprimtarive ekonomike-shoqerore”.

- **Masa per sigurimin teknik dhe mbrojtja ne pune**

Aktiviteti qe zhvillon subjekti “**ANDON KORÇA**” praktikisht nuk perben rrezik per stafin (punonjesit) e tij, per arsye se investimet jane te koheve te fundit, me nje instalimi/paisje te reja e moderne, i gjithë procesi i punes eshte i automatizuar cka e rrit sigurine e instalimeve/makinerive.

Instalimet, pajisjet dhe makinerite qe sherbejne per prodhimin e pajisjeve te sobave për ngrohje (Veprimtari të tjera të lyerjes/veshjes përfshirë ato të metalit. Përpunimi dhe saldimi i metaleve. Prodhimi i pajisjeve) jane te certifikuara dhe nder me bashkekohoret ku pjesa me e madhe e proceseve jane te automatizuara duke shmangur keshtu nderhyrjen e punonjesve dhe te punuarit prane tyre, per vec te tjerash shoqeria ka disa rregulla strikte te cilat zbatohen me rigorozitet.

- **Detyrimet e punedhënesit:** Punedhënesi vete ose nepermjet drejtuesit teknik qe ka te punesuar, duhet t'ju beje te ditur punemarresve:
 1. Procesin e operacioneve ne teresi dhe te punes ne secilin prej instalimeve ku punon.
 2. Pajisjet dhe makinerite qe perdoren ne objekt per prodhimin e pajisjeve te sobave për ngrohje (Veprimtari të tjera të lyerjes/veshjes përfshirë ato të metalit. Përpunimi dhe saldimi i metaleve. Prodhimi i pajisjeve).
 3. Shkaqet e aksidenteve dhe masat dhe per menjanimin e tyre.

4. Rregulloret e sigurimit teknik dhe te mbrojtjes ne pune ne Republiken e Shqiperise, aktet ligjore dhe udhezimet ne zbatim te tyre, te leshuara nga dikasteret qe lidhen me to.
5. Rregullat e sigurimit teknik qe lidhen me frontin e punes, makinerite dhe profesionin qe kryen sipermarresi si individ per mbrojtjen e vetes dhe punonjesve te tjere.
6. Rregullat e pergjithshme te sigurimit teknik ne impiante dhe sheshin e punes, per tu mbrojtur nga makinerite, rrymes elektrike, shkarkesat atmosferike, etj.
7. Ndhimen e pare shendetesore.
8. Instruktimi paraprak dhe periodik i punonjesve, dokumentohet sipas formalitetit te percaktuar ne rregulloren e sigurimit teknik.
9. Ndalohet riparimi i avarive dhe punime te tjera kur makinerite jane ne levizje/procese pune.
10. Para se te fillohet nga puna behet kontrolli i frontit te punes, gjendja teknike e makinerive/pajisjeve etj.

Detyrimet e punemarresit: Detyrimet kryesore jane:

1. Te njoh rregulloren e sigurimit teknik dhe te mbrojtjes ne pune te leshuar nga Inspektorati i Sigurimit Teknik dhe Inspektorati i Punes dhe ti zbatoje ato ne pune.
2. Te dije mire shkaqet e mundshme te aksidenteve per çdo proces pune.
3. Te siguroje veten dhe punonjesit e tjere gjate procesit te punes ne zbatim.
4. Kur konstaton shenja te nje avarie te mundshme qe eshte burim aksidenti, ne radhe te pare te marre masa per eliminimin e saj, nderkohe lajmeron gjithë punonjesit per rrezikun dhe ve ne dijeni drejtuesin teknik/perfaqesuesin ligjor te shoqerise.
5. Te perdoren mjetet e mbrojtjes individuale ne pune si: kapele, doreza, maskat e mbrojtjes nga pluhuri, gazrat dhe tapa veshi per zhurmat, uniforme te vecanta etj.
6. Te kete njohuri te mjaftueshme per ndihmen e shpejte.

- **MONITORIMI I PLANIFIKUAR I SHKARKIMEVE NGA INSTALIMI.**

Qëllimet e monitorimit mjedisor

Monitorimi për parametrin që na intereson bëhet nëpërmjet matjeve të përsëritura, që merren me një frekuencë të mjaftueshme, për të bërë të mundur vlerësimin e gjendjes së mjedisit dhe ndryshimeve të tij në kohë.

Qëllimi i monitorimit mjedisor për prodhimin e pajisjeve te sobave për ngrohje (Veprimtari të tjera të lyerjes/veshjes përfshirë ato të metalit. Përpunimi dhe saldimi i metaleve. Prodhimi i pajisjeve) është që të sigurojë të dhëna nëpërmjet të cilave të vlerësohet nëse zhvillimi i veprimtarisë është në përputhje me ligjet dhe standardet mjedisore që lidhen me të, për të vlerësuar shkallën e ndikimit (nëse ka), si dhe për të vlerësuar performancën mjedisore të menaxhimit të saj në kuadër të përmirësimit të vazhdueshëm.

Objektivat e Monitorimit:

- Të krahasojë cilësinë dhe gjendjen e mjedisit para fillimit të aktivitetit me atë gjatë funksionimit të instalimeve.

- Të monitorojë emetimet (nëse ka) në të gjitha fazat e zhvillimeve të projektit në përputhje me normat dhe standardet ligjore të Shqipërisë dhe BE.
- Të përcaktojë nëse ndryshimet e mundshme mjedisore janë si rezultat i zhvillimeve të aktiviteteve që kryhen në rajonin ku ndodhet objekti ku janë instaluar pajisjet, instalimet dhe makinerite për prodhimin e pajisjeve të sobave për ngrohje (Veprimtari të tjera të lyerjes/veshjes përfshirë ato të metalit. Përpunimi dhe saldimi i metaleve. Prodhimi i pajisjeve) dhe nëse ka lidhje dhe impakte kumulative me aktivitetin e propozuar.
- Për të përcaktuar efektivitetin e masave përmirësuese të zbatuara nga aktorët zhvillues të aktivitetit në rajon.
- Për të përcaktuar impaktet afatgjatë (nëse ka).
- Për të përcaktuar zgjatjen e kthimit në normalitet të cilësisë së mjedisit në rajon, në rastet kur vlerësohet se ka ndikime dhe impakte në të.
- Të krijojë një arkivë (regjistër) të cilësisë së mjedisit, një bazë të dhënash që do të mund të përdoret në të ardhmen.
- Për të garantuar përshtatshmërinë e një objekti mjedisor për tu përdorur për qëllim të caktuar.

Plani i Monitorimeve Mjedisore

Monitorimi i burimeve natyrore, ajrit, ujit, tokës, shkarkimeve urbane, menaxhimit të mbetjeve, zhurmave etj, kryhet sipas disa kriterëve shkencorë përse i përket vrojtimit, mbledhjes dhe analizave të mostrave. Ai synon në mbledhjen e të dhënave për të vrojtuar dhe parashikuar rolin e faktorit njeri dhe natyror në ndryshimet e mjedisit, ku ai është aktiv.

Objektivat kryesorë të monitorimit janë:

- Për të zbuluar ndryshimet dhe për të karakterizuar saktësisht nga ana sasiore tendencat (prirjet) e zhvillimit të burimeve.
- Për të siguruar informacione mbi lidhjen midis kushteve (gjendjeve) të burimeve dhe shkaqeve të tyre.
- Për të evidentuar cilësinë e mjedisit ku njeriu ushtron aktivitetin e tij jetësor, me synim për të marrë masat e nevojshme për përmirësimin e tyre.
- Për të vlerësuar efektivitetin e politikave dhe veprimeve për menaxhimin e burimeve natyrore.

Monitorimi është detyrë e investitorit për pikat Ç1, Ç2, Ç5, Ç6, Ç7, Ç8 të ligjit "Për monitorimin e mjedisit në Republikën e Shqipërisë", kreu III, pika 10.

Plani i monitorimit mjedisor është i inkorporuar në projekt dhe përfshin inspektime dhe raportime rutinë. Më poshtë do të paraqesim disa monitorime që do të realizohen për treguesit e trysisë në mjedis që janë detyrë e investitorit ku ai do të bashkëpunojë me instancat përkatëse.

Programi i monitorimit do të përdoret për të verifikuar që të gjitha ndotjet e mundshme që do t'i shkaktohen mjedisit nga funksionimi në këtë aktivitet. Investitori do të monitorojë vetëm pikat për të cilat ai ndikon mbi to (pikat do të përcaktohen nga organet kompetente), si dhe i dërgojnë këto të dhëna në Agjencinë Kombëtare të Mjedisit të paktën dy herë në vite, sipas legjislacionit përkatës. Këto të dhëna do të vihen në dispozicion të inspektorëve të mjedisit gjatë inspektimit të tyre.

Realizimi i objektivave dhe treguesve të pritshëm të parashikuar në projekt do të varet nga respektimi i të gjithë treguesve të përcaktuar. Kontrolli, monitorimi dhe përmirësimi i vazhdueshëm, sipas kushteve të shfrytëzimit të krijuar gjatë aktivitetit, do të çojë përfundimisht në përfitimin e pamjeve të parashikuar në projekt me sipërfaqe të sistemuar dhe të gjelbëruar, si dhe me një ambient shërbimi të mire menaxhuar duke menduar për brezat pasardhës.

f. KONSULTIMET NDERKUFITARE

Zona ku zhvillohet do të zhvillohet aktiviteti nuk ka nevojë të nënshtrohet procesit të konsultimit nderkufitar.

g. AUTORITETI VENDIMARRËS PËR DHENIEN E AKTIT TË MIRATIMIT TË LEJES SE MJEDISIT, PROCEDURAT DHE AFATET QË NDIQEN.

Autoriteti miratues është Ministria e Turizmit dhe Mjedisit, Ministri i Turizmit dhe Mjedisit firmos për miratimin apo refuzimin e aplikimit për tu pajisur me leje mjedisit të tipi B, me propozim nga Agjencia Kombëtare e Mjedisit, e cila shqyrton dokumentacionin e paraqitur nëpërmjet Qendres Kombëtare të Biznesit.

Afati për marrjen në shqyrtim të aplikimit për pajisjen me leje mjedisit të tipit B është 32 ditë pune.

h. ADRESA E AKM-SE, KU PUBLIKU MUND TË DERGOJE KOMENTET DHE SUGJERIMET E TIJ, ME SHKRIM APO NË FORME ELEKTRONIKE, BRENDË 20 DITË NGA DATA E NJOFTIMIT.

Faqja zyrtare e Agjencisë Kombëtare të Mjedisit: akm.gov.al

Pergatiti Raportin e Permbledhjes ne Gjuhe Jo-Teknike

Ekspert Mjedisit (Nr. 224 Prot, Nr. 178 Regj)

