

1. vendodhja e aktivitetit

Subjekti "Luigj Rabeli

NIPT: K616195200,

Plazh, Lagja 13 Apollonia, Durres

Lloji i lejes se kerkuar: Veprimtari te tjera qe perfshijne perdorimin e solventeve 7.12 g) Lyerja dhe lustrimi I makinave.

Koordinatat

Longitude ; 19.485809221267665

Latitude ; 41.31074907639963

Harta:



2. pershkrimi i aktivitetit

Zona përreth ka ndonjë densitet të konsiderueshëm ndërtimesh ,godina private nje familjare dhe shume familjare,por në distance të konsiderueshme nga objekti në studim, rreth 20 m larg aktivitetit. Objekti në vlersim është i ndertuar në një zonë me karaktermiks komercial dhe rezidenciale. Terreni është relativisht i sheshtë dhe zona përreth është e sheshtë e cila dominohet nga objekte të ndryshme me qëllim banimi,sherbimi por dhe aktivitetesh te ndryshme.. Objekti lidhet me rrugën kryesore te Plazhit me rrugë-sheshin hyrës dhe dalës të sistemuara dhe me hapësire për ngadalesimin dhe rritjen e shpejtësisë. Infrastruktura është egzistuese dhe e lidhur me infrastrukturën e zonës.



Në brendësi të territorit të aktivitetit “Luigj Rabeli” vihet re nje nivel shume mire sistemimi dhe rikonstruksioni i sheshit-truallit ku pjesën më të madhe e ka marrë sistemimi i ambientit të kapanonit ku behen sherbimet pjesore te lysterjeve te makinave,shtrimi i sheshit të parkimit me beton dhe rrjeti i drenazhimit të ujrave të shiut, si dhe është rehabilituar sipërfaqja e jashtme e objektit.

Ky studim mjedisor përcakton disa kriteret parimore mbi zonën, mënyrën e ndërtimit, koeficientin e shfrytëzimit të truallit, ushtrimin e veprimtarisë, etj.

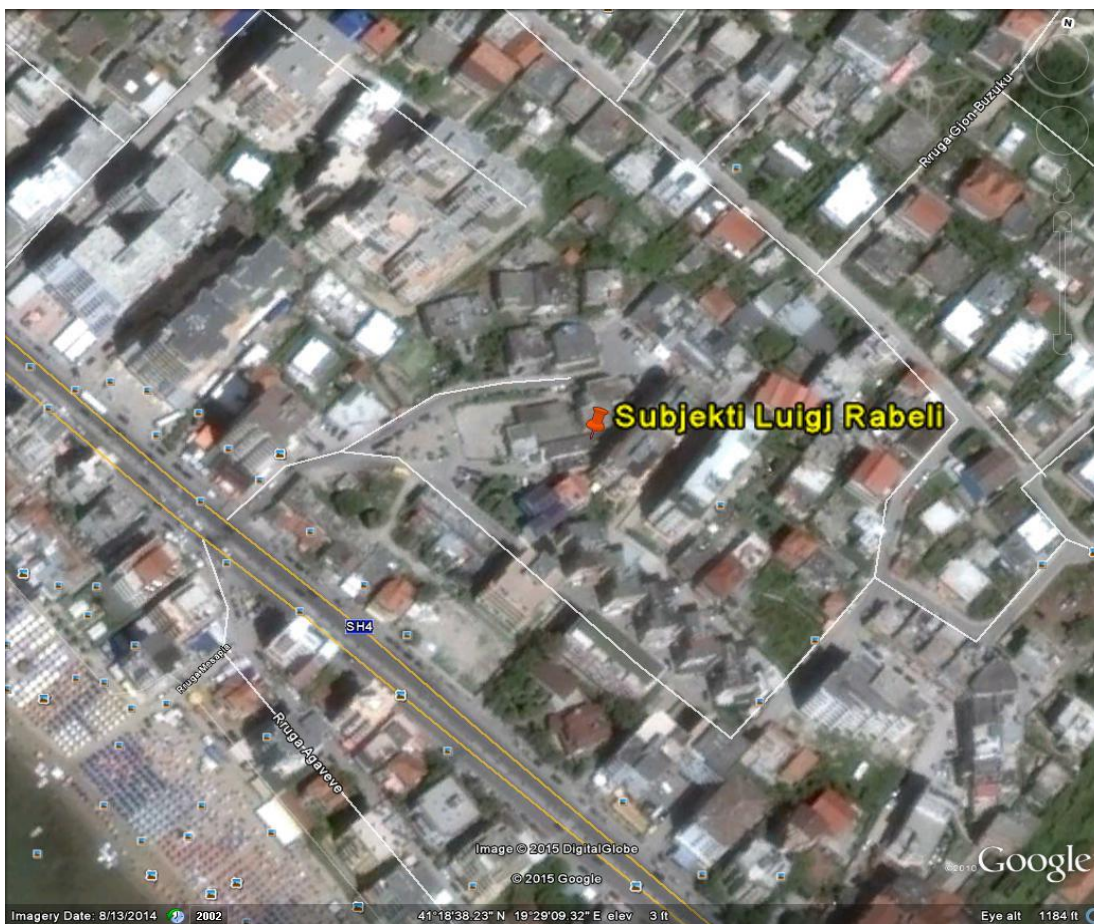
Trualli në të cilën ndodhet objekti, shtrihet në një terren të rrafshët, ndërsa prona është e karakterizuar nga një sipërfaqe uniforme, ku efekti i erozionit nuk është i ndjeshëm.

Subjekti në fjalë është i regjistruar në organin Tatimor Durrës dhe ka nxjerrë çertifikatën e regjistrimit si person fizik, me numër NIPTI: K616195200, si dhe disponon dokumentacionin e kontratave që ka lidhur me CEZ për furnizimin me energji elektrike dhe UK-Durrës.

Ky studim përcakton një mënyrë zhvillimi të kësaj zone duke përcaktuar disa kriteret parimore mbi zonimin dhe mënyrën e shfrytëzimit të ambienteve të bollshme për shërbimet, që ofron ky aktivitet gjatë ushtrimit të veprimtarisë së tijë.

Planvendosja

Figure 1: Harta e zonës së ushtrimit të aktivitetit, (pamje Google)



Vendi në të cilin ndodhet objekti, është në një fushë të rrafshët, me largësi nga 100 metra rruga kryesore e Plazhit "Pavarsia", në krahun e majte të saj.

1. Distanca e Aktivitetit "AUTO SERVIS Luigj Rabeli" nga objektet/veprat më të afërta

	Objekti	Distanca	Aktiviteti
Jug	Objekti më e afërt	20m	Ndertese banim dh sherbimi 4 kat
Veri	Objekti më e afërt	15 m	Ndertese banim dh sherbimi 2 kat
Lindje	Objekti më e afërt	20 m	Shesh i lire dhe rrugice
Perëndim	Objekti më e afërt	100 m	Rrugica hyrese dhe komunikuese me rrugen kryesore te plazhit.

shpejta te gomave te mjeteve.

Tabela 3. Kondicionet urbanistike të objektit, janë si më poshtë:

Emri i Tregtar	Luigj Rabeli
Sipërfaqja e zënë nga objektit	60 m ²
Sipërfaqja në pronësi	200 m ²
Numri i kateve që do të shfrytëzohen	1 kat
Kapaciteti	parkimi 5-6 makina- kryesisht autovetura, kapacitet sherbimi-lyerje+riparime 1-3 makina- autovetura-furgona
Veprimtaria	<ul style="list-style-type: none"> • Riparime te demtimeve pjesore te ndryshme ne trupin –llamarinen e automjeteve • Sherbime stukime-lyerje pjesore te automjeteve • Lyerje ose rilyerje te plote te automjeteve • Plotesime –vendosje te automjeteve me aksesore si fenere,parakolp,etj
Statusi	Aktiv
Vendodhja e Aktivitetit	DurresLagja.13, Plazh,100 m nga rruga kryesore Pavarsia,Bashkia Durres, Qarku Durres

Në afërsi të zonës ku zhvillon aktivitetin subjekti nuk ka shkolla, vepra arti, argjinaura, linjë elektrike të tensionit të lartë dhe linjë uji që mund të dëmtohen nga zhvillimi i aktivitetit nga subjekti.

Përmirësimi urban i kësaj zone, ka patur zhvillime mjaft të mëdha e të shpejta, urbanistike dinamike kohët e fundit. E tërë hapësira para aktivitetit është e sistemuar, shtruar me beton dhe pjeserisht me gjelberim duke e bërë të mundur realizimin e një imazhi pamor mjedisor mjaftueshem cilësor, çka dhe ka ndikuar në përmirësimin e pamjes vizuale, gjithashtu në ambientet e jashtme të subjektit ka hapësira të shumta për parkimin e automjeteve, duke mos ndikuar në lëvizjen e lirë të mjeteve të banorëve dhe trafikun e zonës. Gjithsesi sic do e themi edhe ne planet e permirsimit te funksionalitetit qe ka ky aktivitet do te investohet akoma me shume per permirsimin maksimal te peisazhit dhe parametrave mjedisor.

Vlerësimi i shkurtër teknik i mëposhtëm bëhet me qëllim demonstrimin e vlerësimit të ndikimit mjedisor të aktivitetit të paraqitur kryesor. Përfaqesues i subjektit është Luigj Rabeli i cili është themeluar më datë 14.04.2006 me seli ne Durres,lagj.13,Plazh ,Apollonia, paraqet këtë raport teknik pranë Qendrës Kombëtare të Licensimit për të kerkuar pajisjen **me Leje Mjedisore te Tipit C** sipas Ligjit Nr.10 448, datë 14.7.2011 “Për lejet e mjedisit” i ndryshuar, **konform Shtojces 1,**(te ndryshuar ne vitin 2014)

2. Ambientet e aktivitetit “Ringjyrosje ose risprucim i mjeteve te transportit rrugor ose pjeseve te tyre ” janë:

Objekti- Ne total - perbehet

- kapanon -riparime stukime te ndryshme 35 m²
- Ambjenti I mbyllur per lyerje te makinave tipi furre - 25 m²

- Brenda kapanoni -rafte per vegla-mjete pune
- Tualetet - 5 m2

Sheshi

- parkimi 5-6 automjete, autovetura-furgona.
- zone e gjelbëruar

• **Lenda e pare**

Si lende baze per punimet e kryera ne mjete , Subjekti “Autoservis” perdor:

Elemente te tjere si : bojera, lende pastruese, mjete te tjera per pastrimin e makinave dhe lysterjen e mjeteve me bojra, llak , etj sipas te kategorive etj.

-Furnizimi me energji elektrike

Sasia e energjise elektrike qe nevojitet per pune normale per aktivitetin e kesaj firme merret nga rrjeti qendor I shprendarjes i OSSHE me te cilen firma ka lidhur kontratete rregullt. Sasia mesatare mujore e energjise elektrike qe harxhohet nuk I kalon 600-700 kw .

Orari i zhvillimit të aktivitetit “Ringjyrosje ose risprucim i mjeteve te transportit rrugor ose pjeseve te tyre “ Në zbatim të kodit të punës dhe të drejtat e punonjësve, ky subject për zhvillimin e veprimtarisë së tij, për operimin e punës brenda dhe jashtë objektit janë si më poshtë:

E Hënë deri të Premten do të jetë nga **ora 8⁰⁰ – 18⁰⁰**

E Shtunë do të jetë nga **ora 8⁰⁰ – 15⁰⁰**

E Diela **- Pushim**

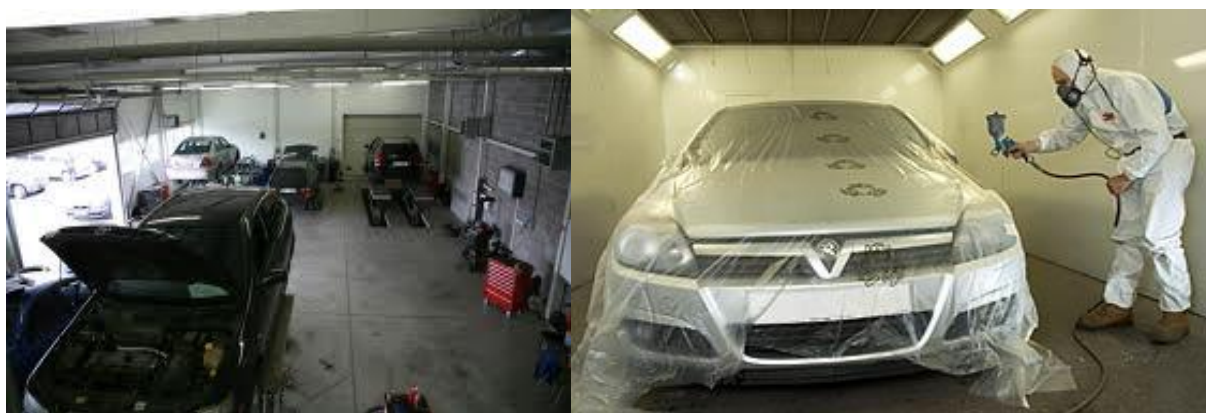
Sipas normave të lejuara të zhurmës, të përcaktuara në udhëzimin e përbashkët nr 8 datë 27.11.2007 të MMPAU e MPSH “Për nivelet kufij të zhurmave në mjedise të caktuara”.

3. pershkrimi I projektit

Qëllimi i aktivitetit: është kryerja e shërbimeve të riparimeve te ndryshme trupit –llamarinave dhe mbulimit(lyerjes) te siperfaqes të automjeteve të tipeve të ndryshme.Mbi 75-80 % te punes keto sherbime kryhen per autovetura,15-20 % per furgona .

► Pamjet poshte tregojne - Pajisje per riparime te ndryshme te trupit te makines –ambjenteve funksionale,pajisjeve te riparimit,dhomes se lyerjes

► Aksesore - vegla plotesuese per riparime te ndryshme



I gjithë objekti është i rrethuar me kangjell hekuri me lartësi 2.0 m të lartë. Aktiviteti disponon nje hyrje kryesore, qe sherben si hyrje për në ambientin e punes dhe si hyrje për në sheshin, duke ofruar edhe ambiente për parkimin e automjeteve..

Makineritë dhe pajisjet jane të thjeshta të gjitha me drejtim manual dhe të sigurta në përdorim. Autoservisi do të punojë procese pune pa presione dhe jo në temperatura të larta.). Tani për tani nuk janë të vendosura pajisjet e saldimit por në rast se do të përdoren do të merren masa parandaluese për ndotjen mjedisore. Do të jenë fillimisht 2 të punësuar.

- **Teknologjia / Kapaciteti dhe regjimi i punës**

Mbi bazën e përmasave të ambientit të parashikuar për pikën e shërbimit të autoservisit me siperfaqe 60.0 m² ku një pjesë të kaponit jane krijuar lehtësira për në këtë objekt, të regjimit të punës prej 300 ditë në vit, me një ndërresë me 10 orë, bëhen llogaritjet përkatëse për teknologjinë e mundshme. Kështu në prespektivë është e mundshme, për mënyrën e tregtimit si dhe ndonjë përpunim tjetër të diktuar nga ambalazhimi, të ndërhyet për ndryshime në teknologji. Fumizimi i pikës do të bëhet nga pikat e tregtimit me shumicë të bojrave dhe stukove në vend.

Të gjitha paisjet elektrike janë të llogarituar me një fuqi të instalimit 2.0KW . Hyrja për në ambientet e pikës se shërbimit për automjete është perendimore dhe ka hyrje direkte , megjithate mund të themi që ambientet funksionojnë vec dhe i shërbejnë personelit duke mbajtur edhe mjete të domosdoshme komformë normave e rregullave teknike dhe të MNZSH.

- **MAKINERITE-PAJISJE**

1. **Autovinc**
2. **Pajisje per stukim**
3. **Shtuc**
4. **Makine per shtrengimin e elementeve (me vaj)**
5. **Makine per shtrengimin e elementeve (me ajer)**
6. **Pajisje per lyerje**
7. **Dikt**
8. **Caf**
9. **Frezer**
10. **Makine per shpuarjen e elementeve**
11. **Makine per shpuarjen e dyerve per brave dhe doreza**

Pajisjet/ Aparaturat

Për të gjitha këto pajisje, subjekti duhet të disponojë në cdo kohë dokumentacionin shoqërues për të dhënat dhe tipin e çdo automjeti dhe pjese këmbimi.

Të gjitha do të jenë me konstruksione tradicionale, të komandimit manual. Pesha totale e të gjitha makinerive dhe pajisjeve teknologjike të marra së bashku do të jetë 5 000-6.000 kg.

Të gjitha pajisjet do të vihen në lëvizje me anë të energjisë elektrike. Fuqia totale e instaluar nuk do ti kaloje 10kW.

Furnizimi me uje do të jetë pjesë e rendësishme e aktivitetit. Furnizimi do të bëhet nga linja e ujësjiellësit të zonës në rrjetin e rregullt dhe kështu do të sigurohet uji i rrjedhshëm dhe i bollshëm për 24 ore.

Të dhënat teknike të zgjidhjes së ambienteve të godinave respektojnë rigorozisht ato të kushteve optimale të shërbimit, dhe ka një hapje të konsiderueshme të godinës në drejtim të diellezimit, si dhe te kontaktit me ambientet e gjelberuara përreth.

Stafi profesional i punonjësve i aktivitetit “Luigj Rabeli ” është i kualifikuar jo vetem për riparimin dhe nderrimin e pjesëve te këmbimit, por gjithashtu dhe në konsultim dhe orientim në perzgjedhjen e saktë të pjesëve të këmbimit për të plotësuar cdo kërkesë të klientëve.

- Në ambientet e “ Luigj Rabeli” magazinohen rreth 40-50 kuti boje teamablazhuar ne kuti specifike ,boje e markave cilesore si SIKKENS etj dhe stuko cilesore që vetë administrator i subjekti i merr nga kompanitë me reputacion ne vend..



Pika e kontrollit të automjeteve

Do të jetë vendi, ku do të bëhet kontrolli paraprak i automjeteve, kur ato vijnë në subjekt. Këto pozicione plotësojnë kushtet më optimale për vlerësimin paraprak të demtimeve të një automjeti të caktuar.

Kryerja e riparimeve realizohet sipas një teknologjie të posaçme, me kushte dhe norma teknike të përcaktuara në standartet e evropiane, si edhe me bojra cilesore te sjella nga firma përkatëse . Makineritë janë të pajisur me një sërë linjash lidhjeje dhe aksesorësh që shërbejnë për të realizuar treguesit teknikë. Aktiviteti kryesor do të jetë riparimi dhe lyerja e automjeteve si pasoje e demtimeve qe ka kryer automjeti..

Sasia e përgjithëshme e riparimit të tyre, duke ju referuar pajisjeve teknologjike dhe numërit të punonjësve është afërsisht 1-2 automjete njëherësh.

Objekti në vetvete nuk ka karakterin e një objekti prodhues, në të cilin ndodhin procese fizikokimike të transformimit të lëndës së parë në produkt të gatshëm. Gjatë këtyre cikleve bëhet kontrolli i ecurisë së punës. Radha e punës parashikohet të jetë si më poshtë:

- Përgatitja e pikës ambjentit te punes;
- Kontrolli i pajisjeve teknologjike;
- Kontrolli i posteve të punës;
- Kontrolli i sistemit të sigurisë;
- Kontrolli i sistemit të mbrojtjes nga zjarrit;