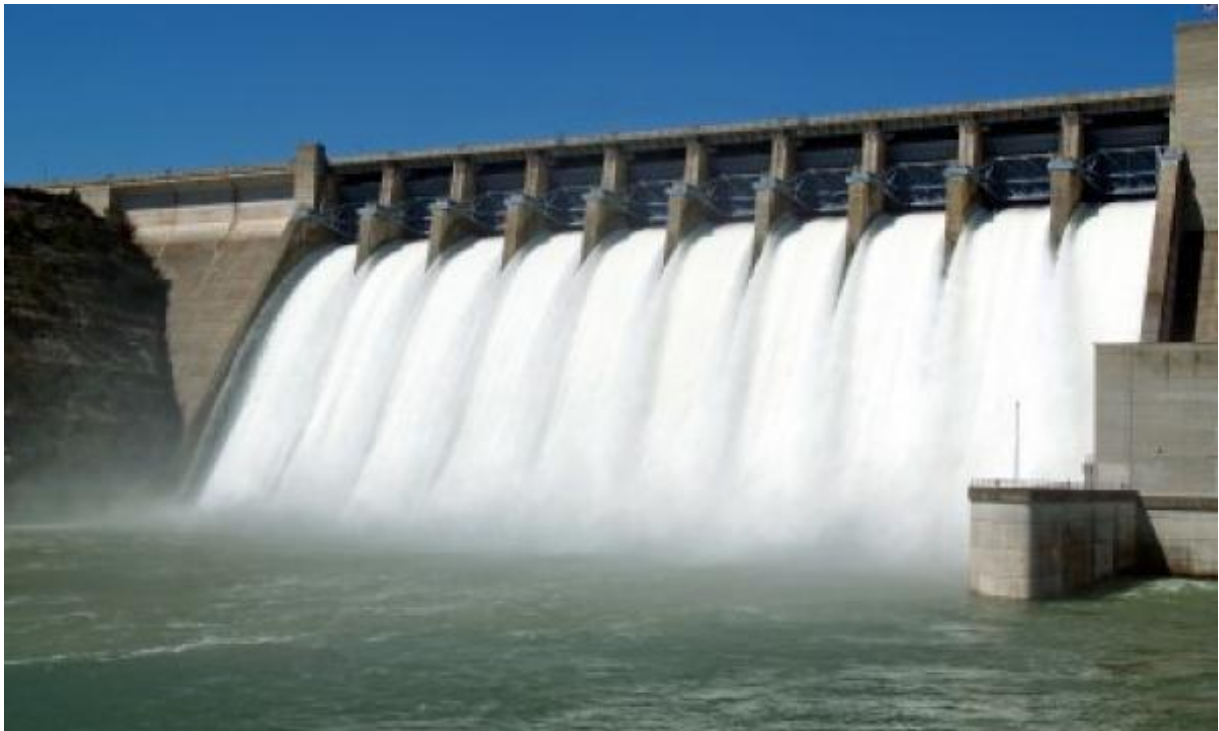


**DEGJESE ME PUBLIKUN
HIDROCENTRALI "BUSHTRICA 1"**



**SUBJEKT ZHVILLUES DHE NDERTUES:
"ELENERGJI" SH.P.K.**

Ligji nr. 10440 "Per vleresimin e ndikimit ne mjedis", i ndryshuar,
Shtojca II

PASQYRA E LENDES

- 1. HYRJA**
 - 1.1 PERSHKRIMI I PROJEKTIT**
 - 1.2 KUADRI LIGJOR DHE ADMINISTRATIV**
- 2. PERSHKRIMI I MBULESES BIMORE TE SIPERFAQES KU PROPOZOHET TE ZBATOHET PROJEKTI**
- 3. INFORMACION PER PRANINE E BURIMEVE UJORE, NE SIPERFAQEN E KERKUAR NGA PROJEKTI DHE NE AFERSI TE TIJ**
- 4. INFORMACION LIDHUR ME IDENTIFIKIMIN E NDIKIMEVE TE MUNDSHME, NEGATIVE, NE MJEDIS, TE PROJEKTIT**
- 5. PERSHKRIMI PER SHKARKIMET E MUNDSHME NE MJEDIS**
- 6. TE DHENA PER SHTRIRJEN E MUNDSHME HAPESINORE TE NDIKIMIT NEGATIV NE MJEDIS**
- 7. MASAT E MUNDSHME PER SHMANGIEN DHE ZBUTJEN E NDIKIMEVE NEGATIVE NE MJEDIS;**
- 8. NDIKIMET E MUNDSHME NE MJEDISIN NDERKUFITAR (NESE PROJEKTI KA NATYRE TE TILLE).**
- 9. PERFUNDIME DHE REKOMANDIME**

1. HYRJA

1.1 PERSHKRIMI I PROJEKTIT

Ky vleresim i ndikimit ne mjedis do te paraqese nje informacion te shkurter te projektit qe do te realizohet, ndikimet pozitive dhe negative ne mjedis dhe masat qe investitori do te marre per zbatimin e kriterëve te nevojshme per mbrotjen dhe menaxhimin sa me racional te mjedisit.

Theksojme se shume nga vleresimet e detajuara te ndikimeve te mjedisit mbeshteten ne informacionet inxhinierike qe duhet te merren parasysh. Vleresimi identifikon ne menyre te qarte si perfitimet pozitive edhe negative dhe percakton "rezultate te pergjithshme" per secilen prej tyre. Vleresimi identifikon nese ndikimet jane mesatare te pranueshme, te rendesishme, te tertorte apo te drejtperdrejta.

Objekti i kesaj hyrje - permbledhje per Vleresimin e Ndikimit ne Mjedis per sa i perket degjeses me publikun te ndertimit te objektit ne studim:

- Te minimizojë streset ne mjedis dhe ne radhe te pare ne elementet prioritare si ruajtja e tokes, kontrolli i zhurmave, dhe ruajtja e cilesise se ujit dhe ajrit
- Te ruaje ose rehabilitoje mjedisin natyror permes elementeve te reja te nderhyrjes pozitive, punimeve te vecanta ne kuader te projektit ose paralel me te, te cilet sigurojne vijueshmerine e qendrueshme te mjedist biologjik duke perfshire faunen dhe floren ne mjediset perreth zones se marre ne konsiderate.

Nevoja per Energji Elektrike eshte nje kerkese e vazhdueshme jo vetem per Shqiperine, por edhe ne rajon apo me gjere. Shqiperia eshte deficitare ne plotesimin e nevojave te vendit me energji elektrike dhe per kete arsye, nje nder drejtimet kryesore te strategjise per permiresimin e sistemit te prodhimit, eshte edhe ndertimi apo dhenia e te drejtes se shfrytezimit me koncension e HEC-eve.

Projekti i propozuar eshte nga shoqeria "ELENERGJI" sh.p.k, me NIPT (NUIS) L73308201B. Shoqeria ka pergatitur projektin, zbatimin e te cilit synon te shenoje nje ndikim pozitiv ne ekonomine lokale dhe te kontribuojë ne drejtim te rritjes se prodhimit vendas te energjise.

Nga ana tjetër, prodhimi i energjise elektrike duke shfrytezuar burimet ujore klasifikohet si perdorim i energjise se natyres apo burimeve te rinovueshme si uji, dhe qendron ne thelb te strategjive te prodhimit te energjise ne shkalle boterore qe synon uljen e varesise nga energjia fosile.

DEGJESE ME PUBLIKUN HIDROCENTRALI "BUSHTRICA 1"

Ne kete kuader, te zhvillimit te ketij projekti, eshte pergatitur Raporti i Vleresimit te Ndikimit ne Mjedis (VNM), i cili identifikon dhe analizon ndikimet e mundshme ne mjedis nga ndertimi dhe funksionimi i skemes hidroenergjetike te projektit te propozuar.

Shoqeria "ELENERGJI" Shpk, do te ushtroje veprimtarine e saj te shfrytezimit te rezervave ujore per prodhim te energjise elektrike gjate gjithes periudhes se marrjes me koncesion qe do te investohen per rehabilitim te mjedisit te cilet do te sigurohen si grante psh. koncesionet kane te drejt te disponojne, te kryejne transaksione me pale te trete dhe te shese pjese te energjise elektrike te prodhuar nga ky hidrocentral duke perfshire edhe transaksionet qe ka te beje me prodhimin e energjise se rinovueshme dhe vecanerisht ne lidhje me Mekanizmat e Zhvillimit te Pastertise (Clean Development Mechanism) ne kuadrin e Protokollit te Kyoto-s. Pjesa tjeter do te kontribuohet nga burimet finaciare te vete shoqerise investitore, perfitim ky i mundesuar nga prodhimi dhe shitja e energjise elektrike ndaj konsumatorit lokal.

Projekti eshte i pajisur me:

- Deklaraten Mjedisore nr. 9749 prot., te dates 07.12.2018, me nr. Identifikimi 935 dhe vendim nr. 57 per zhvillimin e projektit "Hidrocentrali "Bushtrica 1"", dhe
- Vendimin per VNM Paraprake me AN140920210011, date 16.11.2021, Komisioni 52 per zhvillimin e projektit "Ndertimi dhe funksionimi i HEC Bushtrica 1".

Duke qene se afati dyvjecar i vlefshmerise se Deklarates Mjedisore dhe Vendimit per VNM Paraprake te cituara me siper eshte tejkualuar, eshte nisur procedura e Vleresimit te Ndikimit ne Mjedis.

- **Qellimi i projektit te propozuar**

Qellimi themelor i projektit te propozuar eshte prodhimi I paster I energjise elektrike duke realizuar nje vleresim te pergjithshem te integruar dhe ne kohe te ndikimeve mjedisore te projektit me synim parandalimin dhe zbutjen e ndikimeve negative ne mjedis. Procesi I vleresimit do te jete i hapur dhe i administruar me paanshmeri, nepermjet pjesemarrjes se plote te organeve qendrore e vendore, organizatave jofitimpruresse per mjedisin, publikut, propozuesit te projektit dhe personave fizike juridik, specialiste te kesaj fushe. Realizimi i ndertimit te hidrocentralit, pervec qellimit kryesor te prodhimit te energjise elektrike, do te ndikojte pozitivisht dhe ne permiresimin e kushteve social-ekonomike te komunitetit te zones. Zhvillimi i ketij aktiviteti bazohet ne studimet e hershme dhe te reja te shfrytezimit te rrjetit hidrologjik

DEGJESE ME PUBLIKUN HIDROCENTRALI "BUSHTRICA 1"

te pjeseve te Lumit te Bushtrices. Shoqeria investitore ka angazhuar grup specialistesh perkatesisht te gjeologjise, hidrogjeologjise, topografise, eko- ambientaliste dhe pejsazhere ne te gjithë pellgun ujembajtes te lugines, vecanerisht ne pjeset ku do te ndertohet Hec.Bushtrica.1. Ky aktivitet si pasoje e zhvillimit te projektit, qellimit dhe nderhyrjes ne mjedis klasifikohet si: ndertimi i hidrocentraleve te vegjel lumore. Ai pervec qellimit kryesor te prodhimit te energjise elektrike do te sjelle impakte pozitive nepermjet:

- Ndertimit te objekteve te prodhimit te energjise elektrike me impakt negativ minimal ne mjedis.
- Kritjen e punesimit dhe te specialisteve te fushes gjate fazes se ndertimit dhe shfrytezimit te vepres.

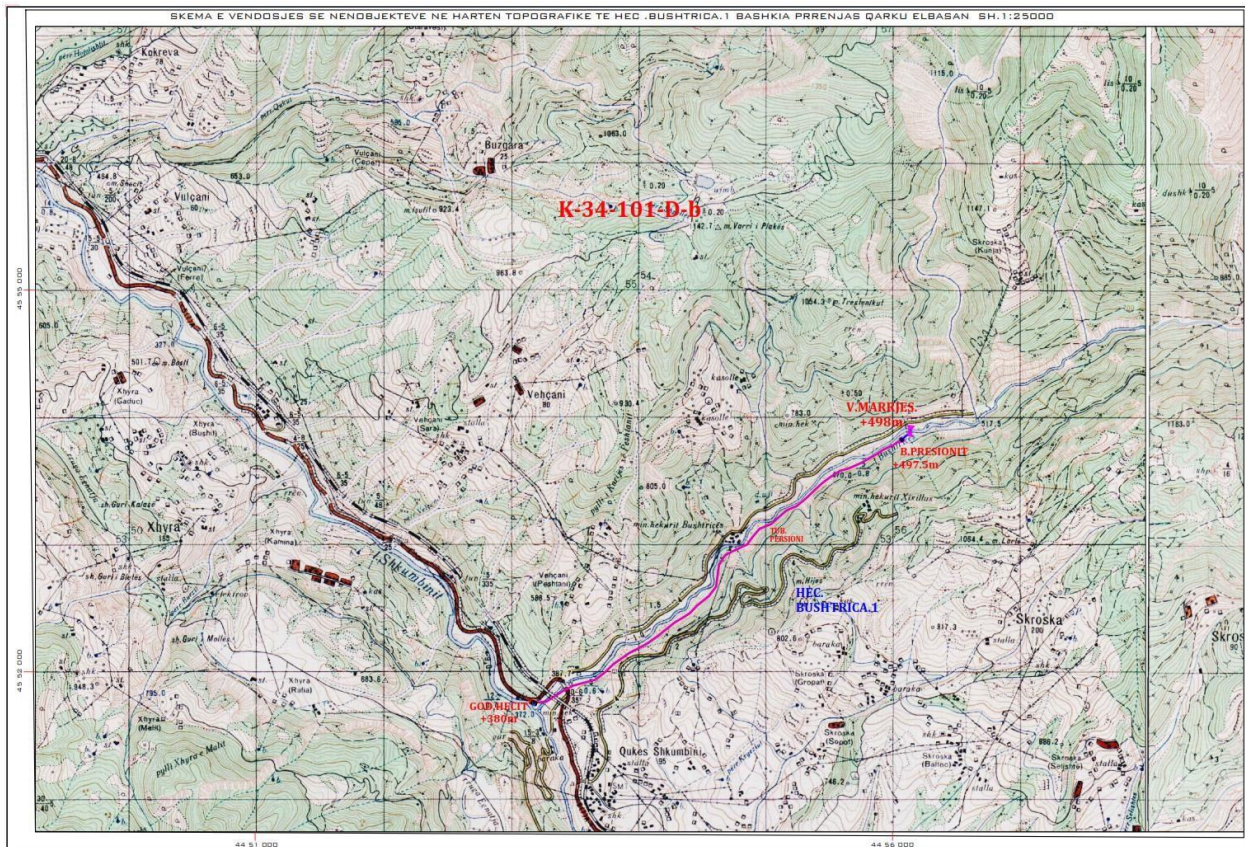
Planimetria e Vendndodhjes se Objektit:

Objekti Hec. Bushtrica.1 ndodhet ne: Njesia administrative: Qukes

Bashkia : Prrenjas

Qarku: Elbasan

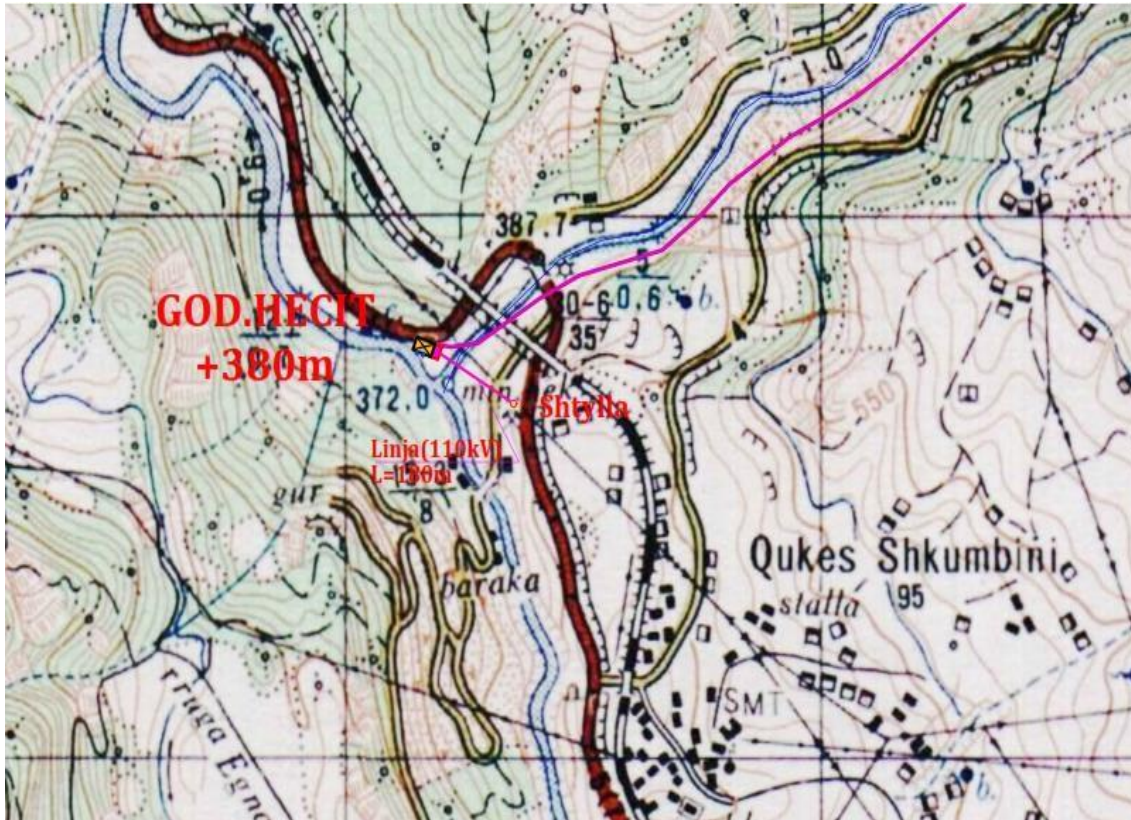
Planimetria e vendndodhjes se projektit te Hec. Bushtrica.1



Planimetria e vendndodhjes se projektit te Hec. Bushtrica.1

DEGJESE ME PUBLIKUN
HIDROCENTRALI "BUSHTRICA 1"

Planvendosja e linjes elektrike te Hec. Bushtrica.1



Koordinatat e nenobjekteve sipas sistemit koordinativ GAUSS KRUGER
Vepra e Marrjes: (+498m)

Sistemet koordinative	Easting	Northing
ETRS89	20° 28' 36.1683"	41° 7' 3.4613"
UTM Zone 34N	456069.05	4551946.96
Albanian 1986 / Gauss-Kruger Zone 4	4456182.62	4553899.48
KRGJSH 2010 / ETRS89 Transverse Mercator	540037.04	4553746.02

Godina e Hecit (+380 m)

Sistemet koordinative	Easting	Northing
ETRS89	20° 26' 28.9318"	41° 5' 52.7943"
UTM Zone 34N	453087.91	4549786.24
Albanian 1986 / Gauss-Kruger Zone 4	4453200.27	4551737.88
KRGJSH 2010 / ETRS89 Transverse Mercator	537079.74	4551550.37

DEGJESE ME PUBLIKUN HIDROCENTRALI "BUSHTRICA 1"

Koordinatat e sheshit te depozitimit

Sistemet koordinative	Easting	Northing
ETRS89	20° 27' 49.5544"	41° 6' 48.7062"
UTM Zone 34N	454979.21	4551498.57
Albanian 1986 / Gauss-Kruger Zone 4	4455092.34	4553450.91
KRGJSH 2010 / ETRS89 Transverse Mercator	538951.99	4553284.97

Menaxhimi i pronave

Projekti kalon ne zonat kadastrale me numer: 3120, 3725 (referuar hartes se meposhtme, burimi: ASIG)

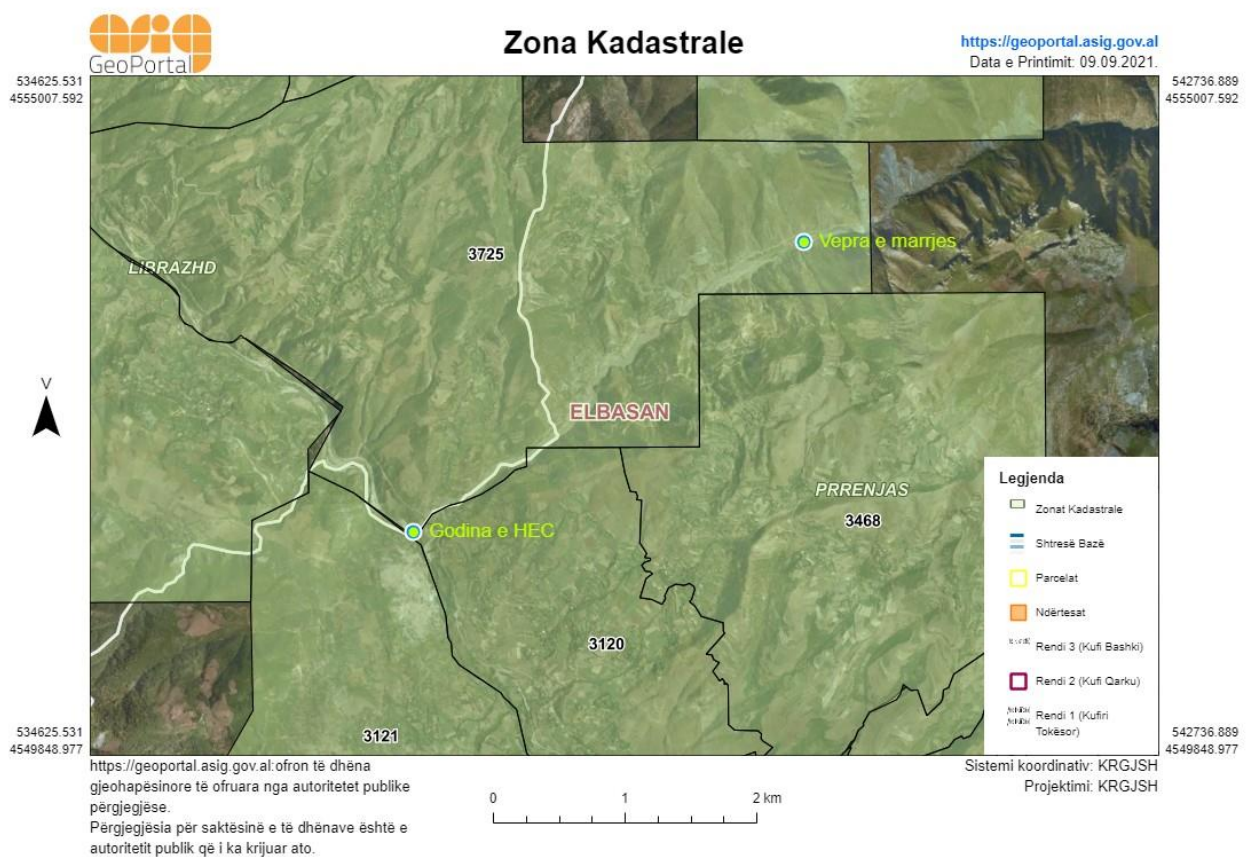


Fig. Zonat kadastrale ku kalon projekti

DEGJESE ME PUBLIKUN HIDROCENTRALI "BUSHTRICA 1"

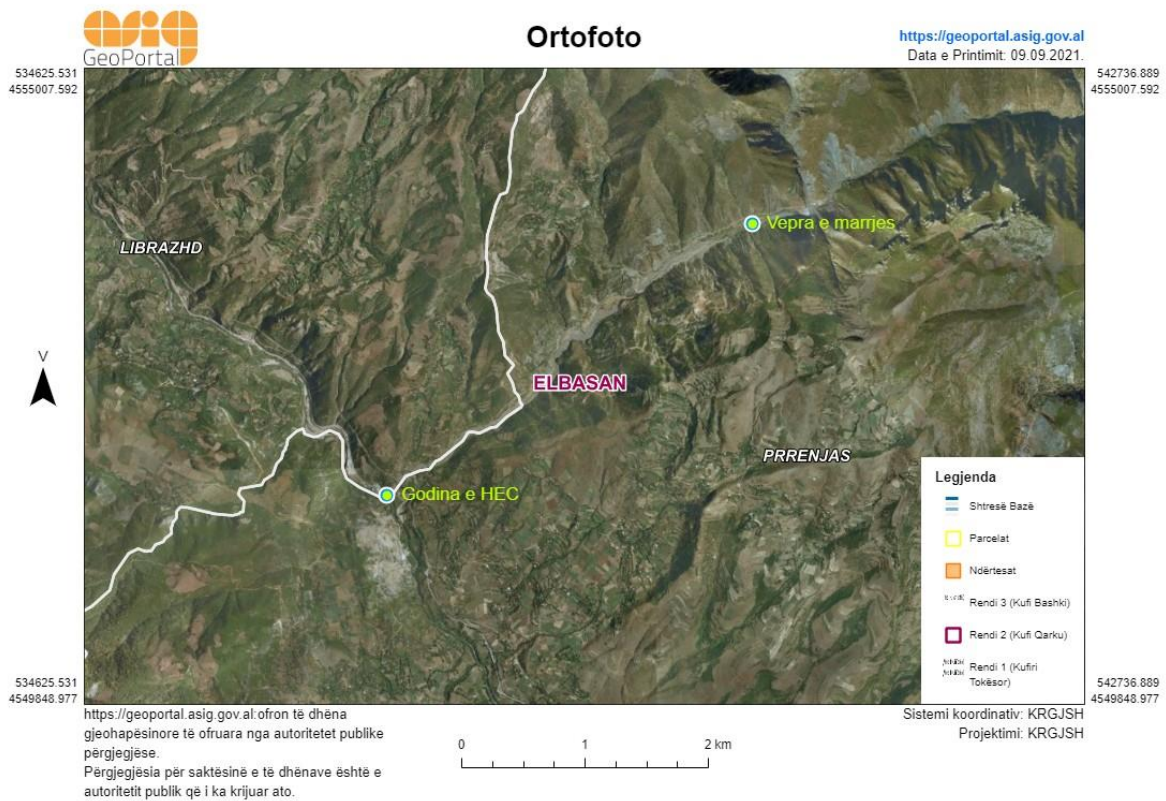


Fig. Ortofoto e zones ne studim

1.2 KUADRI LIGJOR DHE ADMINISTRATIV

Procesi i hartimit të Vleresimit të Ndikimit në Mjedis (VNM), ndihmon në përmirësimin e çdo lloji projekti në respektimin dhe mbrojtjen maksimale të mjedisit të zones ku ai zbatohet.

Qëllimi i VNM-se është që të sigurojë që mjedisi në zonën ku zbatohet projekti do të konsiderohet i lidhur me gjithë ceshtjet e tjera të rëndësishme, në çdo etapë të tij.

Ky raport është hartuar bazuar në legjislacionin mjedisor në fuqi dhe ka për qëllim të identifikojë, parashikojë dhe vlerësojë gjithë ndikimet e mundshme në mënyrë sistematike, të kuptueshme dhe objektive.

VNM-ja është vlerësimi mjedisor në një proces vlerësimesh (të mjedisit, planifikimit hapësinor, ndertimit, etj.) që eventualisht mund të finalizohet me Lejen e Zhvillimit.

Vlerësimi i Ndikimit në Mjedis në fakt i përgjigjet në thelb këtyre pyetjeve krye:

A. Si do të ishte mjedisi pa projektin? (për shembull Studimet Baze). Kjo do të identifikojë dhe përshkruajë gjendjen aktuale të burimeve dhe karakteristikat

DEGJESE ME PUBLIKUN HIDROCENTRALI "BUSHTRICA 1"

ekzistuese ne mjedisin qe mund te ndikohet nga projekti dhe se si keto do te zhvillohen ne mungese te projektit.

B. Cfare do t'i ndodhe ne mjedisit, si pasoje e projektit? (per shembull Parashikimi). Kjo do te pershkruaje mjedisin sic eshte pa projektin dhe se si ai do te ndryshoje si pasoje e projektit ne aspektin e burimeve mjedisore apo njerezve (receptoret) qe jane te ndikuar, natyren dhe shkallen e ndryshimit, shtrirjen e tij gjeografike dhe kohore.

C. A perben kjo nje shqetesim? (per shembull Vleresimi) Parashikimi i ndikimit nuk eshte i mjaftueshem.

D. Nese eshte i rendesishem a mund te bejme ndonje gje ne lidhje me te?(per shembull Zbutja). Se fundi, eshte e rendesishme te kuptohet se, ne qofte se ndikimi eshte i rendesishem, mund te behet dicka per te shmangur, reduktuar, korrigjuar apo kompensuar per te. Zhvilluesi i projektit mund t'i perfshije keto masa zbutese ne propozimete projektit dhe autoriteti kompetent mund t'i perfshije kerkesat perkatese ne kushtet e lejes sedhene.

Ne menyre qe autoritetet kompetente dhe pale te jashtme te interesuara te vendosin nese projekti duhet te vazhdoje, eshte thelbesore qe informacioni mjedisor i dhene nga zhvilluesi ne Raportin e VNM-se, t'i pergjigjet ne menyre teqarte pyetjeve te mesiperme. Qellimi i studimeve te VNM eshte qe te gjenerojedhe paraqesekete informacion nemenyre te qarte, koherentedhe te sakte.

Idea e VNM-se eshte te siguroje informacion per vendim marresit dhe publikun mbi pasojat mjedisore te zhvillimeve te reja te propozuara. Per me teper ideja eshte qe te promovohet zhvillimi qe respekton mjedisin permes identifikimit te masave te duhura forcuese dhe zbutese.

Objektivi kryesor i VNM-se eshte te identifikojedhe ndikimet e mundshme negative mjedisore te projekteve te reja te zhvillimit. Brenda ketij qellimi, procesi i VNM-se kerkon qe:

- te konsiderohen alternativat per vendndodhjen dhe ndikimet mjedisore shoqeruese;
- te permiresohet plani mjedisor i propozimit;
- te sigurohet qe burimet jane perdorur si duhet dhe ne menyre eficente;
- te identifikohen masat e duhura per zbutjen e ndikimeve te mundshme te propozimit;
- te vendosen kushtet per ndertimin; dhe
- te ndihmohet vendim marrja dhe informimi i publikut.

DEGJESE ME PUBLIKUN HIDROCENTRALI "BUSHTRICA 1"

Procedura e VNM-se perfshin:

- a. procesin paraprak te VNM-se;
- b. procesin e thelluar te VNM-se.

Agjencia Kombetare e Mjedisit (AKM) shyrton kerkesat per vleresimin e ndikimit ne mjedis dhe ne fund te seciles procedure, paraprake apo te thelluar te VNM-se, merr Vendimin per VNM-ne paraprake, ndersa per VNM-ne e thelluar pergatit Deklaraten Mjedisore me rekomandimet perkatese dhe i'a degon Ministrise.

Ne perfundim vendim marrja konsiston ne:

- Vendim - leshuar nga AKM-ja ne perfundim te procedures paraprake te VNM-se
- Deklarate Mjedisore - leshuar nga Ministri ne perfundim te procedures se thelluar te VNM-se

Vendimi

Vendimi i AKM-se ne fund te procedures Paraprake te VNM-se percakton nese nje projekt i listuar ne Shtojcen II te Ligjit per Vleresimin e Ndikimit ne Mjedis, ne fuqi, duhet apo jo t'i nenshtrohet procedures se thelluar te VNM-se. Nese AKM-ja vendos se projekti nuk duhet t'i nenshtrohet procedures se thelluar te VNM-se, ne vendimin e saj percakton arsyet dhe konsideratat kryesore ku eshte mbeshtetur mendimi, mendimin e institucioneve te konsultuara, pershkrimin sipas rastit, te masave kryesore qe duhen marre per te shmangur, reduktuar dhe nese eshte e mundur per te korrigjuar ndikimet negative te mundshme ne mjedis.

Deklarata Mjedisore

Rezultati perfundimtar i procedures se thelluar te VNM-se, eshte Deklarata Mjedisore, e cila mund te permbaje refuzimin ose miratimin me rekomandime per Autoritetin e Planifikimit per te vazhduar procesin ne baze te kushteve te specifikuara mjedisore.

Deklarata mjedisore sherben si dokument orientues per Autoritetin e Planifikimit dhe/ose cdo autoritet pergjegjes ne procesin e vendim marrjes, per nje leje zhvillimi apo per nje leje te caktuar per miratimin e nje projekti te listuar ne Shtojcat 1 dhe 2 te ligjit per Vleresimin e Ndikimit ne Mjedis, ne fuqi.

Dokument i baze ku mbeshtetet procesi i VNM-se, eshte raporti i vleresimit te ndikimit ne mjedis, i cili ne varesi te ndikimeve te mundshme te projektit mund te jete:

**DEGJESE ME PUBLIKUN
HIDROCENTRALI "BUSHTRICA 1"**

- a. raport paraprak i VNM-se per projektet e shtojces II te ligjit nr. 10440, date 07.07.2011'Per vleresimin e ndikimit ne mjedis' te ndryshuar;
- b. raport i thelluar i VNM-se per projektet e shtojces I te ligjit nr. 10440, date 07.07.2011'Per vleresimin e ndikimit ne mjedis' te ndryshuar.

Baza ligjore

1. Ligji nr. 10431, date 09.06.2011 'Per mbrojtjen e mjedisit', te ndryshuar;
2. Ligji nr. 10440, date 07.07.2011 'Per vleresimin e ndikimit ne mjedis', te ndryshuar;
3. Ligji nr.10006, date 23.10.2008 "Per mbrojtjen e faunes se eger"
4. Ligji nr. 8906, date 6.6.2002 "Per zonat e mbrojtura" ndryshuar me ligjin, Nr.9868, date 4.2.2008 "Per disa shtesa dhe ndryshime ne ligjin nr.8906 date 6.6.2002 "Per zonat e mbrojtura"
5. Ligji nr.10 253, date 11.3.2010 "Per gjuetine"
6. Ligji Nr. 9533, date 15.5.2006 Per disa ndryshime ne Ligjin Nr. 9385, date 4.5.2005 "Per pyjet dhe sherbimin pyjor"
7. Ligji Nr. 9791, date 23.7.2007 Per disa ndryshime ne Ligjin Nr. 9385, date 4.5.2005 "Per pyjet dhe sherbimin pyjor"
8. Ligji Nr. 15/2012, Per disa ndryshime dhe shtesa ne Ligjin Nr. 9385, date 4.5.2005 "Per pyjet dhe sherbimin pyjor"
9. Ligji Nr. 36/2013, Per disa ndryshime dhe shtesa ne Ligjin Nr. 9385, date 4.5.2005 "Per pyjet dhe sherbimin pyjor"
10. Ligji Nr. 38/2013 Per disa ndryshime ne Ligjin Nr. 9693, date 19.03.2007 "Per fondin kullosor te ndryshuar"
11. Ligji Nr. 9385, date 4.5.2005 "Per pyjet dhe sherbimin pyjor"
12. Ligji nr. 68/2014 "Per disa shtesa dhe ndryshime ne ligjin nr. 9587, date 20.7.2006, "Per mbrojtjen e biodiversitetit", te ndryshuar.
13. Ligji nr. 162/2014 "Per mbrojtjen e cilesise se ajrit ne mjedis"
14. VKM nr. 686, date 29.07.2015 'Per miratimin e rregullave, te pergjegjesive e te afateve perzhvillimin e procedures se vleresimit te ndikimit ne mjedis(VNM) dhe procedures se transferimit te vendimit dhe deklarates mjedisore';
15. VKM nr. 247, date 30.04.2014 "Per percaktimin e rregullave, te kerkesave e te procedurave per informimin dhe perfshirjen e publikut ne vendimmarrjen mjedisore"

**DEGJESE ME PUBLIKUN
HIDROCENTRALI "BUSHTRICA 1"**

16. Ligji nr. 10 463, date 22.9. 2011"Per menaxhimin e integruar te mbetjeve", te ndryshuar;
17. VKM nr. 575 date 24.06.2015 "Per miratimin e kerkesave per menaxhimin e mbetjeve inerte"
18. VKM nr.175, date 19.1.2011 "Per miratimin e strategjise kombetare te menaxhimit te mbetjeve dhe te planit kombetar te menaxhimit te mbetjeve"
19. VKM nr. 371, date 11.06.2014 "Per percaktimin e rregullave per dorezimin e mbetjeve te rrezikshme dhe miratimin e dokumentit te dorezimit te mbetjeve te rrezikshme"
20. VKM nr. 418, date 25.06.2014 "Per grumbullimin e diferencuar te mbetjeve ne burim"
21. VKM nr. 229, date 23. 04. 2014 "Per miratimin e rregullave per transferimin e mbetjeve jo te rrezikshme dhe te dokumentit te transferimit te mbetjeve jo te rrezikshme"
22. VKM nr.519, date 30.6.2010 "Parqet Natyror Rajonal"
23. Vendim Nr. 22, date 9.1.2008 "Per caktimin e procedurave dhe te kriterëve te administrimit te pyllit komunal"
24. Vendim Nr. 1354, date 10.10.2008 "Per rregullat dhe procedurat qe ndiqen per heqjen, shtimin dhe ndryshimin e destinacionit te fondit kullisor"
25. Vendim Nr. 396, date 21.06.2006 "Per kriteret e transferimit dhe te perdorimit te pyjeve nga njesite e qeverisjes vendore"
26. VKM nr.897. date 21.2.2011 "Miratimi i Rregullave per Shpalljen e Zonave te Vecanta te Ruajtjes"
27. VKM nr. 532, date 05.10.2000 "Per miratimin e studimit "Strategjia dhe Plani i veprimit per biodiversitetin"
28. VKM nr. 676, date 20.12.2002 "Per shpalljen zone e mbrojtur te monumenteve te natyres shqiptare"
29. VKM nr. 594, date 10.09.2014 "Per miratimin e Strategjise Kombetare per cilesine e ajrit te mjedisit"
30. Vendimi Nr. 435, date 12.9.2002 "Per miratimin e normave te shkarkimeve ne ajer ne Republiken e Shqiperise"
31. VKM nr 352, date 29.04.2015. "Per vleresimin e cilesise se ajrit te mjedisit dhe kerkesat per disa ndotes ne lidhje me te".

DEGJESE ME PUBLIKUN HIDROCENTRALI "BUSHTRICA 1"

Objekt i ligjit per Vleresimin e Ndikimit ne Mjedis, eshte percaktimi i kerkesave, pergjegjesive, rregullave dhe procedurave per vleresimin e ndikimeve te rendesishme negative mjedisore te projekteve te propozuara, private ose publike.

Sipas ligjit Per Mbrojtjen e Mjedisit, vleresimi i ndikimit ne mjedis i nje projekti te propozuar zhvillimi eshte vleresimi i ndikimeve te rendesishme, te mundshme te asaj veprimtarie ne mjedis.

Gjate procesit te vleresimit te ndikimit ne mjedis, kryhen identifikimi, pershkrimi dhe vleresimi ne menyren e duhur i ndikimit ne mjedis te nje veprimtarie, duke percaktuar efektet e mundshme te drejtperdrejta dhe jo te drejtperdrejta mbi token, ujin, detin, ajrin, pyjet, klimen, shendetin e njeriut, floren dhe faunen, peizazhin natyror, pasurite materiale, trashegimine kulturore, duke pasur parasysh lidhjet e tyre te ndersjella.

Vleresimi i ndikimit ne mjedis zbaton parimin e parandalimit qe ne fazen e hershme te planifikimit te projektit, me qellim shmangien apo minimizimin e efekteve negative ne mjedis, permes harmonizimit dhe pershtatjes se saj me kapacitetin bartes te mjedisit.

Vleresimi i ndikimit ne mjedis kryhet nga zhvilluesi, si pjese e pergatitjeve per planifikimin e nje projekti zhvillimi dhe para kerkimit te lejeve perkatese te zhvillimit.

Ligji per Vleresimin e Ndikimit ne Mjedis, dhe aktet nenligjore qe rrjedhin prej tij, te parafruara plotesisht me Direktiven e bashkimit Evropian per Vleresimin e Ndikimit ne Mjedis ka per qellim te siguroje nje nivel te larte te mbrojtjes se mjedisit, permes parandalimit, minimizimit dhe kompensimit te demeve ne mjedis, nga projekte te propozuara para miratimit te tyre per zhvillim dhe garantimin e nje procesi te hapur vendimmarrjeje, gjate identifikimit, pershkrimet dhe vleresimit te ndikimeve negative ne mjedis, ne menyren e duhur si dhe perfshirjen e te gjitha paleve te interesuara ne te.

Ky ligj zbatohet per projektet e propozuara, private apo publike, te cilat mund te shkaktojne ndikime te rendesishme negative, te drejtperdrejta ose jo, ne mjedis, si pasoje e madhesise, natyres apo vendndodhjes se tyre.

Kerkesa te pergjithshme per vleresimin e ndikimit ne mjedis te nje projekti:

- Vleresimi i ndikimit ne mjedis perfshin percaktimin, pershkrimin dhe vleresimin e ndikimeve te pritshme te drejtperdrejta e jo te drejtperdrejta mjedisore te zbatimit apo moszbatimit te projektit.

DEGJESE ME PUBLIKUN HIDROCENTRALI "BUSHTRICA 1"

- Ndikimet mjedisore te projektit vleresohen ne lidhje me gjendjen e mjedisit ne territorin e prekur ne kohen e paraqitjes se raportit perkates per vleresimin e ndikimit ne mjedis te projektit.
- Vleresimi i ndikimit ne mjedis perfshin pergatitjen, zbatimin, funksionimin dhe mbylljen e tij, sipas rastit, edhe pasojat e mbylljes se veprimtarise, dhe dekontaminimin/pastrimin apo rikthimin e zones ne gjendjen e meparshme, nese nje detyrim i tille parashikohet me ligj. Vleresimi perfshin, sipas rastit, si funksionimin normal, ashtu edhe mundesine per aksidente.
- Vleresimi i projektit perfshin, gjithashtu, propozimin e masave te nevojshme per parandalimin, reduktimin, zbutjen, minimizimin e ndikimeve te tilla ose rritjen e ndikimeve pozitive mbi mjedisin, gjate zbatimit te projektit, perfshire edhe vleresimin e efekteve te pritshme te masave te propozuara.

Aspektet me te rendesishme te procesit paraprak te VNM-se, jane konsultimet me palet e tjera dhe vendimi nese kerkohet nje VNM e thelluar.

VNM paraprak eshte faza e pare e procesit te VNM. Sipas Nenit 8 te ligjit te VNM qellimi i VNM Paraprak eshte te identifikojte propozimet qe kerkojne VNM te thelluar. VNM Paraprak perjashton nga procesi ato propozime (shumicen) qe nuk kane ndikime te rendesishme, ose pak, ndikime lehtesisht te kontrollueshme, dhe per te cilat VNM eshte e panevojshme. Ne vijim, Tabelat dhe Listat e Kontrollit do te ndihmojne ne procesin i cili vendos nese kerkohet VNM per nje projekt te vecante ose tip projekti.

Tre fazat kryesore e VNM Paraprak jane:

- **Paraqitja e kerkeses** dhe dokumentacionit shoqerues nga zhvilluesi ne Ministrine e Mjedisit, kontrolli administrativ paraprak i aplikimit nga Ministria e Mjedisit dhe percjellja e tyre nga Ministria ne Agjencine Kombetare te Mjedisit (AKM);
- Kontrolli teknik **paraprak** i bere nga AKM dhe **konsultimi** i AKM **me insitucionet e tjera** dhe **publikimi** i aplikimit;
- AKM njofton per **vendimin e marre**, nese projekti eshte apo jo e nevojshme ti nenshtrohet procedures se thelluar te VNM, Ministrine e Mjedisit (MM) dhe palet e perfshira ne proces, dhe publikon vendimin ne faqen e internetit te AKM.

Konventat dhe marrveshjet nderkombetare ne lidhje me procesin e VNM-se

Direktiva e Keshillit te BE-se 97/11/EC e cila modifikoi Direktiven 85/337/EEC mbi Vleresimin e Disa Projekteve Publike e Private, parashikon qe autoritetet kompetente te shteteve anetare te kerkojne kryerjen e nje vleresimi te ndikimitmjedisor (VNM) per

DEGJESE ME PUBLIKUN HIDROCENTRALI "BUSHTRICA 1"

projektet qe mund te rezultojne me ndikim domethenes ne mjedis. VNM duhet te pergatitet para miratimit te projektit, ne menyre qe vendimi per miratim te marre paraysh ndikimet e mundshme te projektit ne mjedis. Direktiva paraqet nje liste te projekteve qe kerkojne studimin e VNM ne te tera rastet (Shtojca 1) dhe nje liste te projekteve qe mund te kerkojne nje studim te permbledhur VNM (Shtojca 2), ne varesi te nje vleresimi per ndikimet e mundshme qe mund te rezultojne nga projekti i propozuar apo te kriterave kufizuese, te vendosura nga secili shtet anetar. Propozimi aktual konsiderohet si nje projekt i Shtojces 2.

Direktiva kerkon qe "VNM te identifikojte, pershkruaje e vleresoje ne menyren e duhur ndikimet e drejtperdrejta e indirekte te nje projekti per:

- Qeniet njerezore, floren dhe faunen;
- Token, ujin, klimen dhe peizazhin;
- Asetet materiale te trashegimia kulturore; dhe
- Nderveprimin midis faktoreve te lartpermendur.

Informacioni tjetër qe percaktohet ne direktive qe duhet te perfshihen ne studimin e VNM-se jepet ne Shtojcen IV te Direktives 97/11/EC dhe ajo perfshin:

- nje pershkrim te projektit;
- nje pervijim te alternativave kryesore te vendodhjes dhe te teknologjise te marra ne shqyrtim per projektin e propozuar;
- nje pershkrim te aspekteve te mjedisit qe mund te ndikohen me shume nga projekti e qe lidhen me popullsine, floren, faunen, token, ujin, faktoret klimatik, asetet materiale, pejsazhin e raportin reciprok mes faktoreve te lartpermendur;
- nje pershkrim te ndikimeve domethenese te projektit qe dalin ne pah nga ekzistenca e vete projektit, shfrytezimi i burimeve natyrore, clirimi/shkarkimi i lendeve ndotese, krijimi i zhurmave dhe trajtimi i mbetjeve;
- nje pershkrim i masave te parashikuara per parandalimin, uljen dhe aty ku eshte e mundur, menjanimin e efekteve te demshme ne mjedis; dhe
- nje permbledhje jo-teknike e informacionit te siguruar.

Direktiva 97/11/EC (amenduar nga Direktiva 2003/35/EC pas nenshkrimit te Konventes se Aarhus nga Komuniteti, me 25 Qershor 1998, mbi pjesemarrjen e publikut ne vendim-marrje dhe akses ne vendosjen e drejtesise ne ceshtjet mjedisore) gjithashtu parashikon konsultimin me publikun, ne fazen e propozimit e mbledhjes

DEGJESE ME PUBLIKUN HIDROCENTRALI "BUSHTRICA 1"

se informacionit, per t'i dhene publikut te interesuar mundesine per te shprehur mendimin e tyre para marrjes se vendimit lidhur me zhvillimin e propozuar.

Shqiperia eshte anetare dhe ndjek detyrimet e konventave te meposhtme nderkombetare:

- Konventa e Bernit (CH) "Per mbrojtjen e flores dhe faunes se eger dhe mjedisin e saj natyror ne Evrope.", miratuar me ane te ligjit nr 8690, me 2 Mars 1998;
- Konventa e Barcelones "Per mbrojtjen e mjedisit detar dhe ujqor te Mesdheut" dhe protokollet e saj;
- Konventa e Bonit "Mbi mbrojtjen e faunes se eger shtegtare";
- Konventa e Vienes "Mbi kontrollin e kalimit kufitar te mbetjeve te rrezikshme dhe asgjesimin e tyre", miratuar me ane te ligjit nr. 8216, me 13 Prill 1997;
- Konventa e Vienes "Per mbrojtjen e shtreses se Ozonit" dhe protokolle i Montrealit "Mbi substancat qe demtojne shtresen e Ozonit";
- Konventa e Aarhusit "Mbi te drejten e publikut per t'u informuar, per pjesemarrje ne vendim-marrje dhe e drejta per t'iu drejtuar organeve te drejtesise per ceshtjet mjedisore", miratuar me ligjin nr. 8672, me 26 Tetor 2000;
- Konventa "Vleresimi i Ndikimit ne Mjedis ne kuadrin Nderkombetar". Hyr ne fuqi ne 4 Tetor 1991;
- Konventa e Kombeve te Bashkuara mbi Ndryshimet Klimatike, Tetor 1994;
- Konventa e Kombeve te Bashkuara mbi Biodiversitetin, Janar 1994;
- Kombet e Bashkuara "Konventa kunder zgjerimit te shkretetirave ne vendet e thata, vecanerisht ne Afrike". Hyrja ne fuqi me 27 Prill 2000.

2. PERSHKRIMI I MBULESES BIMORE TE SIPERFAQES KU PROPOZOHET TE ZBATOHET PROJEKTI

Biodiversiteti perben nje komponent shume te rendesishem te pasurive natyrore te nje vendi, hapesire apo rajoni. Me biodiversitet nenkuptohet shumellojshmeria e organizmave te gjalla ne te gjitha nivelet, duke perfshire ato tokesore, detare, ujerave te embla, si dhe komplekse ekologjike, pjese e te cileve ato jane. Ne origjine te ketij diversiteti qendrojne pozicioni gjeografik, faktore gjeologjike, pedologjike, hidrologjike, relievi dhe klima.

- **Bimesia dhe Habitatet**

Ne pergjithesi vegjetacioni ne zonen e projektit paraqitet ne forme kullote, ku ne disa raste eshte e mbishfrytezuar. Gjithashtu ne terren vihete re nje shperndarje jouniforme e bimesise se shkurter dhe pemeve. Megjithate, ne terrene te izoluara gjenden zona te vogla pyjore me vegjetacion te shendetshem. Ne zonen e projektit dominon vegjetacioni i shkurreve, ndersa nje pjese e konsiderueshme ne zone zihet nga terrenet e pjerreta shkembore. Ne kete kontekst ne zonen e projektit evidentohen pese lloje kryesore habitatesh. Keto habitate listohen si me poshte:

- Habitati tokesor natyror;
- Habitati i terreneve shkembore;
- Habitati i djerrinave dhe tokave bujqesore;
- Habitati i brigjeve te lumit te Bushtrices
- Habitati i pyjeve te perziere gjethe gjere (dominuar nga lisi);

- *Pershkrim i vegjetacionit ne secilin habitat*

Bashkia Prrenjas nga pikpamja mjedisore paraqitet me nje biodiversitet shume te pasur tipike per zonat me klime mesdhetare kodrinore te perfaqesuar nga nenzona mesdhetare kodrinore qendrore, nenzona mesdhetare qendrore paramalore dhe nenzona mesdhetare malore.

Kushtet klimaterike, pedologjike dhe lartesia mbi nivelin e detit ndikojne ne larmishmerine morfologjike dhe strukturale te biodiversitetit, ekosistemeve, habitateve, peisazheve natyrore te hapesires se bashkise. Ky biodiversitet me tipik eshte ne njesite administrative te Rrajces, stravaj dhe qukes, nderkohe qe eshte me i paket ne ish bashkine Prrenjas. Zona paraqet larmishmeri faune, shoqerimesh bimore, habitatesh, ekosistemesh, zona te mbrojtura, peisazhore, zona strikte, biomonumente, hidromonumente, gjeomonumente, etj. pra diversiteti natyror eshte i konsiderueshem dhe perben nje nga faktoret qe rrit ndjeshem atraksionin turistik te zones. Jo pak ndikim ne kete atraksion kane dhe vlerat historike e kulturore te zones, cka krijon nje

DEGJESE ME PUBLIKUN HIDROCENTRALI "BUSHTRICA 1"

si energji multifunksionale me impakt pozitiv te ndjeshem ne dinamikën e Bashkise dhe funksionalitetin e saj.

Pjese e konsiderueshme dhe me mjaft vlere natyrore dhe ekonomike eshte bimesia shkurro- drunore (sigurisht jo me pak e rendesishme eshte bimesia bujqesia, perimore, foragjere) e kultivuar si arrat (Gj. Junglans), Qershite (Gj. Cerasus sp.), shege (Gj. Punica sp.), mollet (Gj. Malus sp.), lajthite (Gj. Corillus), ftonjte (Gj. Cidonia sp.), dardhat (Gj. Pirus sp.), kumbullat (Gj. Prunus), hardhite (Gj. Vitis sp.), etj.

Flora e zones tipizohet me lloje te tilla si:

- *Aesculus hippocastanum* L (geshtenja e kalit)
- *Aconitum lamarcki* (Akoniti i Lamarkut)
- *Agrimonia eupatoria* (Rodheza)
- *Alyssum marcgraffi* (serica)
- *Dryopteris filin-max* (fier mashull)
- *Crocus cvijicii* (Shafrani i Cvijicit)
- *Crepis baldacci* (Krepi i Baldacit)
- *Chelidonium majus* (Latrapeci)
- *Betula pendula* (Meshtekna)
- *Fritillaria macedonia* (*Fritillaria e maqedonise*)
- *Juniperus oxycedrus* (dellinja e kuqe)
- *Juniperus communis* (dellinja e zeze)
- *Lilium albanicum*
- *Narthecium scardicum*
- *Nymphaea lutea* (Lekoni i Verdhe)
- *Numphaea alba* (Lekoni i bardhe)
- *Ostrya carpinifolia*
- *Origanium vulgare* (Rigoni)
- *Oxitropus prenja*
- *Pinus heldreichi*
- *Pinus peuce* (rrobulli bardhe)
- *Picea exelsa* (Hormoqi)
- *Pinus sylvestris* (Hartina)
- *Pedicularis brachyodonta*
- *Salvia officinalis* (sherebela)
- *Ramonda serbica*
- *Sambucus nigra* (Shtogu)

**DEGJESE ME PUBLIKUN
HIDROCENTRALI "BUSHTRICA 1"**

- *Satureja montana* (Trumza)
- *Taxus baccata*
- *Tilia platyphyllos* (Blini)
- *Ulmus glabra* (Hithes)
- *Ulmus campestris* (Vidhi)
- *Viola ducaginica shebenik*
- *Valeriana officinalis* (Haraqine)
- *Viscum album* (Veshtull)
- *Vincetoxicum huteri* (Qenmbytese)

Shoqerime bimore karakteristike

- *Festucopsis – Pinetum leucodermis*
- *Betuletum Albae*
- *Hypericetum Haplophilloides*
- *Leontopodietum Alpini*
- *Festuca paniculata – Lilium albanicum*
- *Myriophyllo – Nupharetum*
- *Gentiana lutea – Pinetum peucis*
- *Carpinus orientalis – Fraxinus ornus*
- *Populetum Tremula*
- *Fagus sylvatica – Sanicula europaea*
- *Juglando – Platanetum orientalis*
- *Juglando – Platanetum orientalis*
- *Fagus sylvatica – Galium odoratum*
- *Fagus sylvatica – Allium ursinum*
- *Fagus sylvatica – Abies alba*

- Hidromonumente

- Liqenet e Rrajces

- Gjeomonumente

- Sofra e Skenderbeut
- Shpella e Pishkashit

- Biomonumente

- Pylli i Stravajt

- Druri i Bizgaj (Stravaj)
- Rrapi i Berzeshtes
- Ahet e Fushe Gurre

- **Pershkrim i faunes ne zonen e projektit**

Fauna eshte pasqyrim i gjendjes se flores dhe shoqerimeve bimore. Ne pergjithesi takohen larmishmeri gjitaresh por si me te rendesishem dhe qe duhen evidentuar per nga statusi permendim ariun (*Ursus arctos*), ujkun (*Canis lupus*), rreqebullin (*Felis lynx*), dhine e eger (*Rupicapra rupicapra*), derri (*Sus scrofa*), lepur (*Lepus europeus*),, etj shpende te zonave kodrionore e malore, (Gj. *Accipiter*, Gj. *Corvus*, Gj. *Pirrohocvorax*, Gj. *Falco*, Gj. *Scrolopacides*, Gj. *Aquila*, Gj. *Alectoris*, Gj. *Hiudinidea*, etj) zvarranike te ndryshem, amfibe, etj. pra fauna eshte mjaft e pasur dhe atraktive.

- **Peizazhet**

Shkembinjte dhe rrepirat: Keto mjedise jane karakteristike ne zone, sidomos pergjate rrjedhes se lumenjve. Nje numer shpendesh i jane pershtatur mjaft mire ketyre kushteve, perfshire ketu shpendet rrembenjes, te cilet ndertojne folete e tyre ne keto mjedise.

Shpellat: Ky tip habitati eshte shume karakteristik per zonat karstike, ne te cilin takohen nje numer i madh shpellash. Per fat te keq, deri me sot zona ne studim nuk eshte eksploruar nga pikepamja speleologjike. Megjithate, duhet te nenvizohet fakti qe shpellat dhe carjet shkembore jane nje habitat shume i rendesishem per lakuriqet e nates banore te shpellave (si: *Rhinolophus ferrumequinum*, *R. blasii*, *R. euryale*, *R. hipposideros*, *Eptesicus serotinus*, *Myotis myotis*, *Myotis blythi*, *Myotis capaccinii*, *Tadarida teniotis*, *Miniopterus schreibersii*, *Vepertilio murinus*, *Plectotus sp*, etj.).

- **Pershkrim i zonave te mbrojtura prane vendit ku propozohet projekti**

Rrajca eshte zona e mbrojtur me forme glaciale te vendosur ne shpatin verior e lindor te malit te Shebenikut ku gjendet kompleksi i cirqeve akullnajore te Rrajces. Ne kete cirk akullnajor jane kater liqene akullnajore, te cilet perbejne nje atraksion natyror per tu vizituar. Keto liqene kane nje gjatesi mesatare prej 100 metrash dhe nje gjeresi mesatare prej 80 metrash. Ato gjenden te vendosura ne lartesine 2.200 metra mbi nivelin e detit.

DEGJESE ME PUBLIKUN HIDROCENTRALI "BUSHTRICA 1"

Zona e mbrojtur e Rrajces, ben pjese ne Parkun Kombetar, malor Shebenik-Jabllanice. Malet dhe kodrat e kesaj zone kane pak a shume te njejten lartesi mbi nivelin e detit, te cilat nderpriten nga disa perrenj e lugina, kjo ka bere qe terreni ne keto bjeshke te jete i thyer dhe mjaft i ashper. Zona natyrore e mbrojtur e Rrajces ka siperfaqe totale 4700 Ha. Larmishmeria e saj perbehet nga siperfaqe pyjore 3680 ha, siperfaqja kullosore 930 ha, siperfaqja ujore 10 ha dhe siperfaqja shkembore 80 ha. Zona e mbrojtur perfshin malin e Shebenikut dhe nje pjese te malit te Jabllanice- Belice te cilat nderpriten nga lumi ose perroi qe bashkon ujerat e ketyre bjeshkeve, keto ujera pasi grumbullohen, kalojne poshte fshatit Bardhaj, ku devijojne dhe marrin drejtimin e Bushtrices ku behen pjese e lumit Shkumbin. Maja me e larte e zones ajo me kuote 2262 m e Reshpes, kuota 2251 m- maja e Shebenikut, 2194 m- maja e Fursit, 2137 m - maja e Dupkes, 2050 m- maja e Buturakut, dhe 2029 m- kuota me e ulet e perroit te Peshkut, e lugines se perroit te Artinit dhe lugina e perroit te Skalaves. Sipas studimeve gjeologjike zona e mbrojtur ben pjese ne zonen tektonike Gramoz-Mirdite. Shkembinjte kryesore jane serpentinitet dhe baziket qe bejne pjese ne masivin e Shebenikut, qe ndodhen ne anen e majte te lumit te Bushtrices dhe gelqeroret, shkembinje sedimentare te masivit te Jabllanices, qe ndodhen ne anen e djathte te ketij lumi ose ne lindje te zones. Ne sasi te pakta ka dhe depozitime aluvionale.

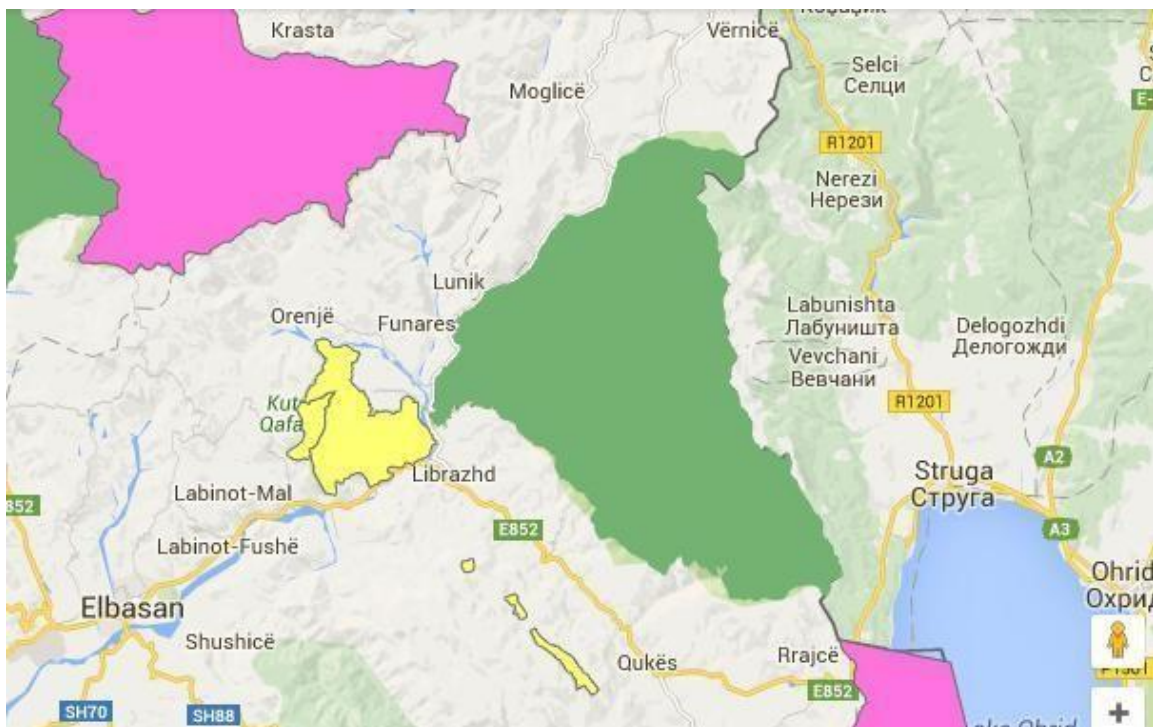


Fig. Harta e shperndarjes biologjike te bashkise Prrenjas

Kjo krahine etnografike per pasurine e madhe e te larmishme te kengeve dhe valleve popullore folklorike, gjithmone ka terhequr vemendjen e artdashesve. Ku shume nga

DEGJESE ME PUBLIKUN HIDROCENTRALI "BUSHTRICA 1"

motivët e kengeve dhe valleve të kësaj krahine, janë shfrytëzuar nga koreografe, e kompozitor, muzikantë e studiues të ndryshëm për krijime me vlera të mëdha artistike. Në këtë krahinë, janë zhvilluar ngjarje të shumta historike, disa prej të cilave kanë vlerë njohëse për historinë e Shqipërisë dhe shumë të tjera janë pjesë vetëm e historisë lokale. Duhet theksuar se vecoritë gjeografike të fushegropës së Rrajcës, si karakteri i mbyllur i saj me relieva të larta, karakteri fushor dhe i veshur me pyje të dendur, të qenurit rrugë kalimi dhe mundësia që të jep relievi për të hyrë dhe vështirë për të dalë, si dhe njohja e këtij terreni nga shqiptarët, ishte në favor të forcave vendase, ndonëse të pakët në numër dhe në disfavor të forcave të mëdha armike. Prandaj janë zhvilluar shumë betejat dhe fitorja ka qenë e shqiptarëve. Në 1434 u zhvillua beteja e Gjergj Arianit me turqit, kjo beteje përfundoi me fitoren e shqiptarëve. Në 1444 Gjergj Arianiti mbështeti kryengritjen e armatosur të udhëhequr nga Gjergj Kastriot Skenderbeu dhe në Mars 1444 mori pjesë në Kuvendin e Lezhës, duke luajtur një rol drejtues.

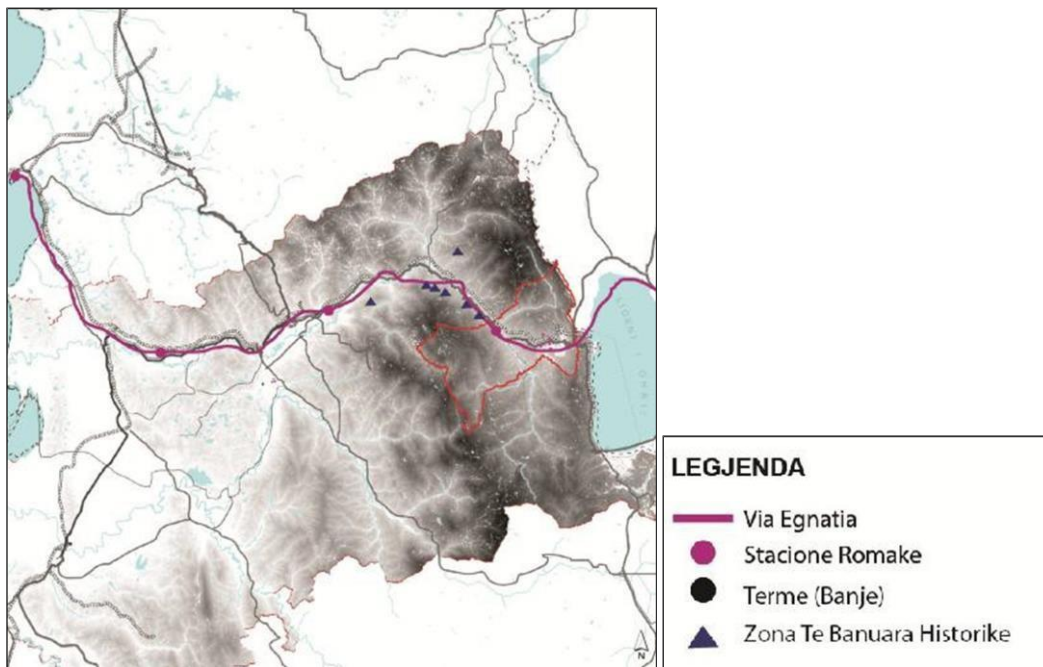
- Kisha Orakulli mbi fshatin Urake, Kisha në shpellën mbi fshatin Kosharisht,
- Guri i Tokës (ka emrin prej fisit që jeton aty), ndodhet mbi fshatin Urake, afër Qafethanës.

Atje ku ndodhet shpella e "Orakullit", vend i shenjtë pagan ku nga kjo shpellë pikonte qumeshti i bardhë ku grate lehone pinin nga ky qumesht për të ardhur qumeshti. Flitet se një konteshe nga Ohri me femijë pa gji u vendos në Kododësh për të marrë qumesht tek guri i tokës, prandaj quhet dhe kododësh).

Vlera historike:

- monumenti i Betejës së Torviollit (Skenderbeu 1446),
- shpella e Pishkashit, (vend banim i lashtë),
- objekte të qytetit të lashtë (Kostrican) Rrajcë,
- Shkalla e Skenderbeut, Rrajcë,
- Sofra e Skenderbeut, Guri i Pishkashit,
- Zbulime arkeologjike dhe balta qeramike në fshatin Urake,
- Fragmente nga rruga Egnatia.

DEGJESE ME PUBLIKUN HIDROCENTRALI "BUSHTRICA 1"



Vendbanimet e hershme dhe koridoret historike

Zona e Prrenjasit, ne lashtesi ka qene e populluar nga Iliret, te cilet te pozicionuar pergjate lugines se lumit Shkumbin, jane marre me tregeti dhe bujqesi. Me e zhvilluar ishte tregtia qe behej me qendrat e prodhimit zejtar. Nje zhvillim te madh mori gjithashtu tregtia tranzite dhe ajo qe behej ne Gadishullin Italik e ne provincat mesdhetare. Shteti romak, fill pas pushtimit te ketyre viseve, nisi ndertimin e rrugeve te reja dhe rregullimin e rrugeve te vjetra. Nje rruge e njohur dhe e rrahur ka qene rruga Egnacia (e ndertuar fill pas formimit te provinces se Maqedonise (mesi i shek. II p.e.sone), mbi rrugen me te vjeter te Kandavise), e cila duke u nisur nga Dyrrahu e Apolonia dhe duke kaluar neper Thesalonik arrinte ne Bizant (Kostandinopojen e mevonshme), pasi kishte pershkuar nje pjese te mire te krahinave jugore te Ballkanit.

Ne Shqiperi, Zonat e Mbrojtura jane te konsideruara si pjese/siperfaqe e tokes dhe/ose ujit, detare/bregdetare, te destinuara kryesisht per konservimin e biodiversitetit, burimet natyrore dhe kulturore qe shoqerojne ate/ato dhe qe jane te menaxhuara ne menyre te ligjshme dhe/ose ne menyra te tjera efektive. Rrjeti i zonave te mbrojtura eshte bazuar ne kategorite e menaxhimit te IUCN dhe sistemi i ndertuar per kete qellim eshte ne perputhje me sistemin nderkombetar IUCN. Te gjashte kategorite e sistemit jane ekuivalente, te barabarta dhe te rendesishme dhe ato perfshijne te gjitha nivelet e nderhyrjes njerezore, te pranueshme per kategorine respektive. Krijimi i Zonave te Mbrojtura ka filluar qe ne vitin 1940. Ne 1981, per here te pare, asete te rralla natyrore u vendosen ne mbrojtjen shteterore duke shpallur si Monumente te Natyres pyjet me vlere shkencore, biologjike, historike dhe didaktike.

DEGJESE ME PUBLIKUN HIDROCENTRALI "BUSHTRICA 1"

Zona ne vleresim nuk vleresohet si zone me status te vecante mjedisore apo biodiversiteti nga Ministria e Turizmit dhe Mjedisit, si dhe nga Agjencia Kombetare e Zonave te Mbrojtura.

Sic mund te verehet edhe ne figuren e meposhtme, objekti ndodhet ne distance mbi 1.7 km nga kufiri i zones se mbrojtur natyrore me te afert.

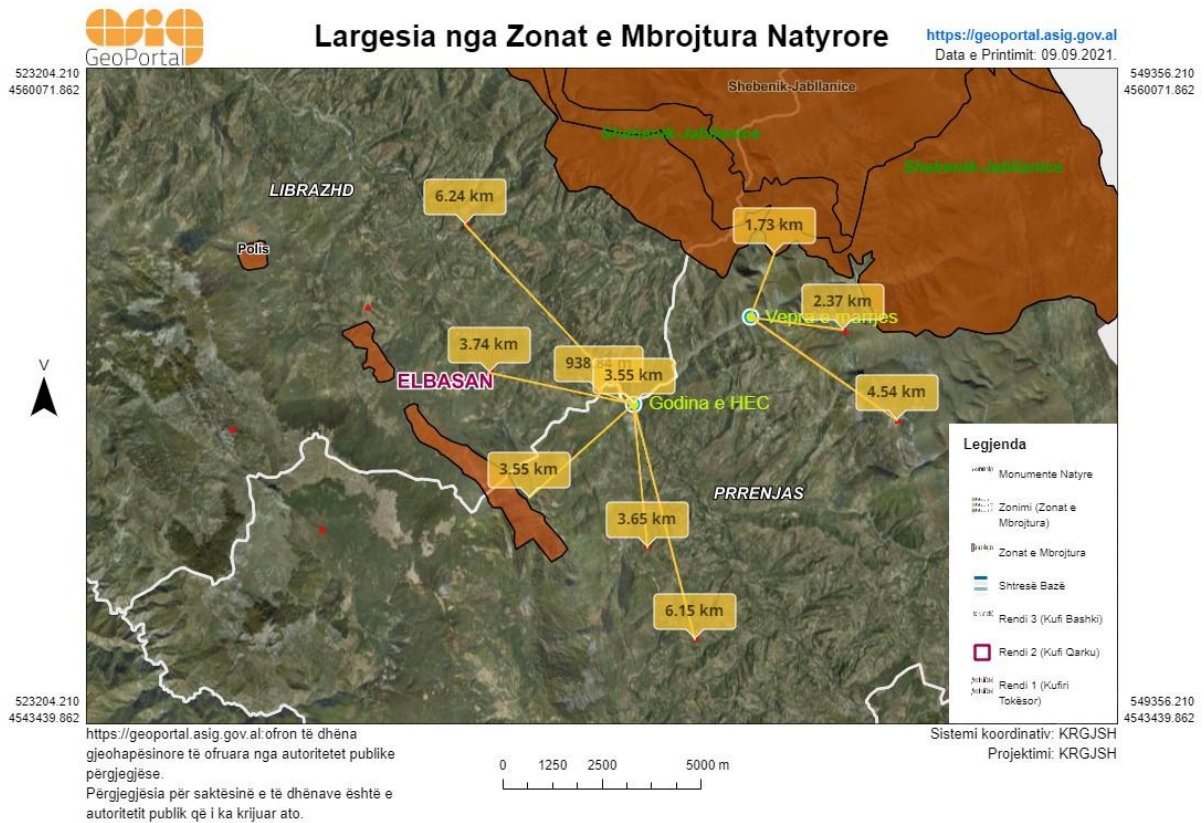


Fig. Largesia nga zonat e mbrojtura

3. INFORMACION PER PRANINE E BURIMEVE UJORE, NE SIPERFAQEN E KERKUAR NGA PROJEKTI DHE NE AFERSI TE TIJ ZBATOHET PROJEKTI

- *Ujerrat siperfaqesore*

Sistemi i gjere hidrologjik i Shqiperise perfshin 11 lumenj kryesore me 152 dege dhe perrenj te medhenj. Lumenjte kryesor nga veriu ne jug jane:

- Lumi Drin me dy deget e tij: Drinin e Bardhe dhe Drinin e Zi;
- Lumi Mat me degen kryesore te tij: Lumin Fan;
- Lumi Ishem;
- Lumi Erzen;
- Lumi Shkumbin;
- Lumi Seman me dy deget e tij ne rrjedhen e siperme: Lumin Devoll dhe Lumin Osum;
- Lumi Vjosa dhe dy deget e tij kryesore : Lumi Drinos dhe Lumi Shushica;
- Lumi Bistrica.

Burimet hidrike te zones jane mjaft te pasura dhe te larmishme ne forme. Burimi kryesor eshte rrjedhja e siperme e shtratit te lumit Shkumbin qe formon dhe grabenen me tipike te zones. Se dyti ka mjaft burime ujore malore qe dergjen ne te dyja shpatet e kufizuese te lumit Shkumbin. Dhe se treti jane burimet ujore statike, pra liqenore (natyrore dhe artificiale) ku padyshim me te rendesishme jane ato te liqeve te Rrajces, por edhe rezervuaret e krijuar krijojne mjedis me impakt pozitiv mjedisor. Ujrat karakterizohen nga parametra fiziko-kimik dhe organoleptik te pershtashem per pirje por dhe per shfrytezim ne ekonomite e njesive te vleresuara sipas origjines se tyre Zonat natyrore te mbrojtur, ndodhen ne basenin uje mbledhes te lumit te Bushtrices, i cili ne kete zone ka prurje te medha, gjatesia totale mbrenda zones eshte 18,5 km dhe 7 km jashte saj deri sa derdhet ne Shkumbin. Ne zallin e lumit te krijuar nga gerryerja e tokes gjendet bimesia si rrapit dhe shelgu etj. Ajo qe e ben te vecante kete lume eshte prania e ujerave te pastra e te embela, duke krijuar ambjentin e jeteses se Troftes (Salmo truta) se malit dhe te Lunderzes (lutra). Te dyja speciet rrezikohen per t'u zhdukur ne kete zone. Perrenjte kryesore qe derdhen ne lumin e Bushtrices jane, perroi i Moraves, i Kunjit, perroi i Peshkut, perroi i Artinit, perroi i Skalaves dhe perroi i Shurit te Zi. Liqenet e Rrajces, ne Likopathet.

Liqenet

Ne kete zone ndodhen 4 liqene ne shpatin lindor te malit te Shebenikut. Jane liqene te vendosur ne fundin e nje kompleksi akullnajor, ata jane te ndare njeri nga tjetri me depozitime moremike dhe shkembijnje njerrezore. Thellesia e liqeneve shkon disa metra, ato kane uje te ftohte dhe shume te paster. Gjate dimrit liqenet ngrijne ne siperfaqe shtrese te forte akulli, mbi te cilen bie debora deri kur fillon shkrijra e akullit ne pranvere. Keto liqene kane bukuri te rralla natyrore. Tre liqene qe njihen me emrin liqenet e Rrajces kane siperfaqen me te madhe, ato ndodhen ne shpatin lindor te Shebenikut, poshte majes se Fursit. Nje nga speciet e rralla bimore Aster (*Lilium Albanicum*) qe gjendet vetem ne Shqiperi, pikerisht ne zonen e Rrajces, aty ku gjenden 16% te specive bimore boterore.

- Ujerat nentokesore

Ne aspektin hidrogjeologjik kjo zone paraqet nje larmi kompleksesh ujembajtes ne varesi te formacioneve shkembore dhe nivelit te zhvillimit te carshmerise, zhvillimit te fenomenit te karstit, rrudhosjeve, thyerjeve tektonike dhe kontakteve tektonike te formacioneve ujembajtese me ato me pak ujembajtese dhe siperfaqeve qe zene ato ne raport me njera tjetren brenda pellgut ujembledhes te Bushtrices

Ne kete kompleks futen shkembijnje intrusive te Jurasikut, shkembijnje efuzive te Triasikut te poshtem dhe shkembijnje efuzivo-sedimentar. Keta shkembinj kane ngjashmeri nga ana hidrogjeologjike, jane ne pergjithesi kompakte, me carje te pakta qe nuk shkojne shume ne thellesi te shkembit, me perjashtim te rasteve kur keta shkembinj jane te shkaterruar nga tektonika. Ne qender te linjave tektonike shkembijnje jane shkaterruar fare jane miellezuar, ndersa drejt aneve te linjes, miellezimi pakesohet dhe kalohet ne brekcie tektonike dhe shkembinj ultrabazike te care e serpentinizuar deri sa me ne fund shenjat e tektonikes zhduken fare dhe kemi vetem shkembinj ultrabazike kompakte me carje te vogla.

Ne pergjithesi shkembijnje e ketij kompleksi kane rezerva te paketa ujerash nentokesore te cilat i harxhojne brenda nje kohe te shkurter dhe ne shumicen e rasteve japin burime te perkoheshme me debit te vogel. Burime me debit te madh ne kete kompleks takojme vetem ne zonat e prishjeve tektonike, kur keto prishje dalin ne ane te shpateve te perrenjve, pra ne prerjet erozionale te tyre dhe prurjet e ketyre burimeve nuk i kalojne 5 l/sek. Burime te kesaj natyre i takojme ne masivin ultrabazik mbi lartesine + 1300m .

DEGJESE ME PUBLIKUN HIDROCENTRALI "BUSHTRICA 1"

Gjithashtu debit te madh kane dhe burimet e ketij kompleksi qe ushqehen me uje nepermjet rrugesh te largeta, linjash tektonike, nga mbulesat gelqerore te Kretakut qe ne disa raste jane vendosur mbi keta shkembinj me transgression. Zakonisht burimet e medhenj te ketij kompleksi nuk kane dalje ujerash te koncentruar ne nje pike te vetme por dalin ne forme grup burimesh lineare ose siperfaqesore ne prerjen erozionale ose ne shpatin e malit me pjerresi te vogel ne nje siperfaqe 100 - 200 m² dhe me shume. Burime dalin edhe ne kontaktet e ketij kompleksi me shkembenj te papershkueshem te komplekseve te tjere me te cilet kontaktojne tektonikish.

Gjithashtu me poshte eshte paraqitur harta e hidrografise se zones se marre ne studim (burimi: ASIG), e cila ben pjese ne basenin Shkumbin.

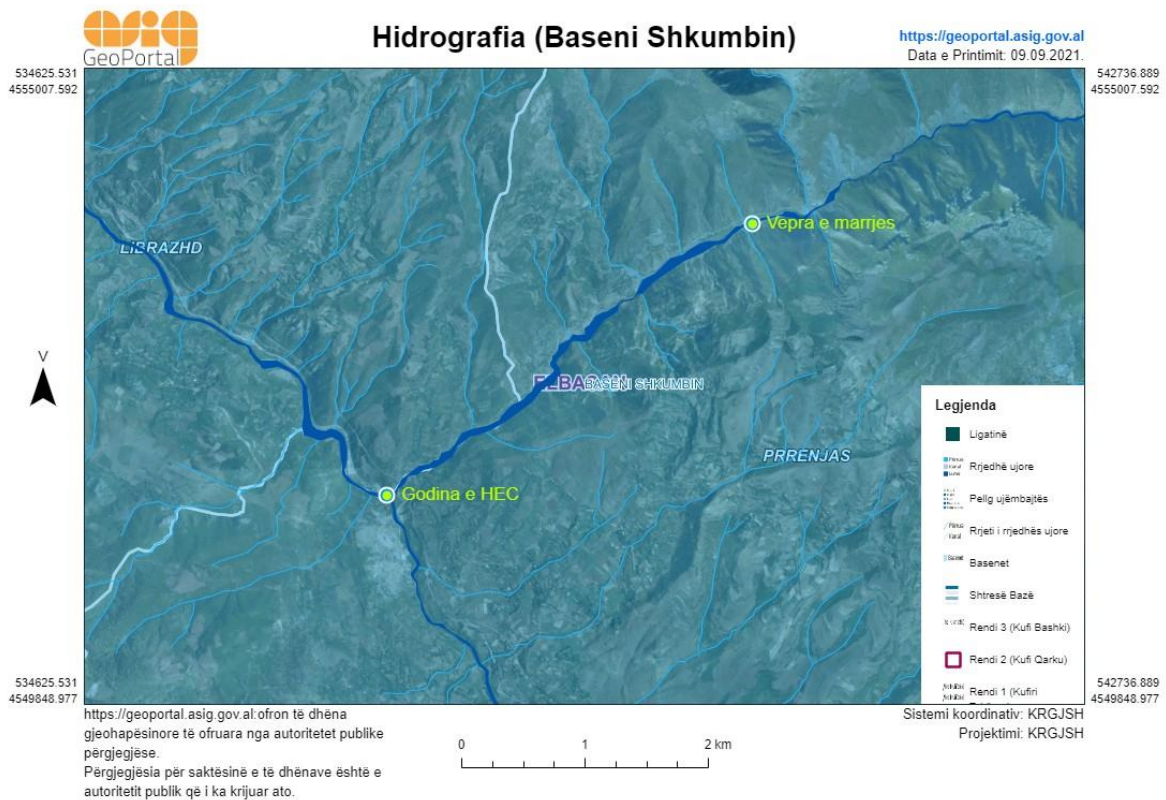


Fig. Rrjeti hidrografik perreth zones ne studim

Gjithsesi, ne vija te pergjithshme, Shqipëria zoteron burime te bollshme te ujit. Edhe pse sasite jane te mjaftueshme per nevojat aktuale, cilesia e tyre shpesh eshte problem per shkak te ndotjes se tanishme dhe historike, sidomos ne zonat e uleta fushore ku jeton pjesa me e madhe e popullsisë dhe ku zhvillohen pjesa me e madhe e aktiviteteve industriale dhe bujqesore. Problem tjetër mbetet shperndarja jo e njetrajtshme e burimeve ujore ne vend. Burimet e pergjithshme, te ripërteritshme, te ujit ne Shqipëri

DEGJESE ME PUBLIKUN HIDROCENTRALI "BUSHTRICA 1"

perdoren per qellime urbane, industriale dhe bujqesore si edhe per sigurimin e prodhimit te energjise elektrike nga hidrocentralet.

Ujrat siperfaqesore dhe ato nentokesore jane te lidhur dhe varen nga njeri tjetri, por konsiderohen burime te ndara. Shqiperia ka gjashte lumenj te medhenj, ka liqene te medha nderkufitare dhe te lundrueshme, si dhe formacione te rendesishme ujembajtese, megjithate burimet ujore jane te shperndara ne menyre jo te barabarte ne vend. Ne vend ka hidrocentrale dhe rezervuare vaditjeje si dhe nje numer lagunash dhe mocalesh me vlere. Shqiperia renditet midis vendeve qe kane potenciale te medha me uje, baras me 8600 m^3 per fryme ne vit.

Derdhja mesatare vjetore e ujit ne det eshte $40,5$ bilion m^3 , e cila korrespondon me nje derdhje prej $1300 \text{ m}^3/\text{sek}$. Reshjet jane nje burim i rendesishem i ujit me nje mesatare aktuale vjetore prej 1485 mm/vit . Burimet e ujerave siperfaqesor perdoren per prodhimin e energjise (hidro-energja), industri dhe vaditje ku formacionet ujembajtese jane shume produktive dhe furnizojne me uje te pijshem shumicen e popullsisë urbane.

Uji perdoret ne te gjitha aspektet e jetes dhe eshte i rendesishem per perdoruesit publik dhe industriale. Si rrjedhoje e sistemeve te papershtatshme te monitorimit, ndryshimet e shpejta ne aktivitetet ekonomike dhe popullsi eshte e veshtire te vleresohet perdorimi i ujit ne terma te sakte.

Tabela. Vleresim i perafert i perdorimit te ujit ne Shqiperi

Perdorimi i Ujit	Volumi(bilion m^3)
Hidrocentrale	14,0
Vaditje	1,013
626 rezervuare	0,560
Lumenj dhe Liqene	0,450
Uje Nentokesor	0,003
Uje i pijshem	0,22
Totali	16,246

DEGJESE ME PUBLIKUN
HIDROCENTRALI "BUSHTRICA 1"

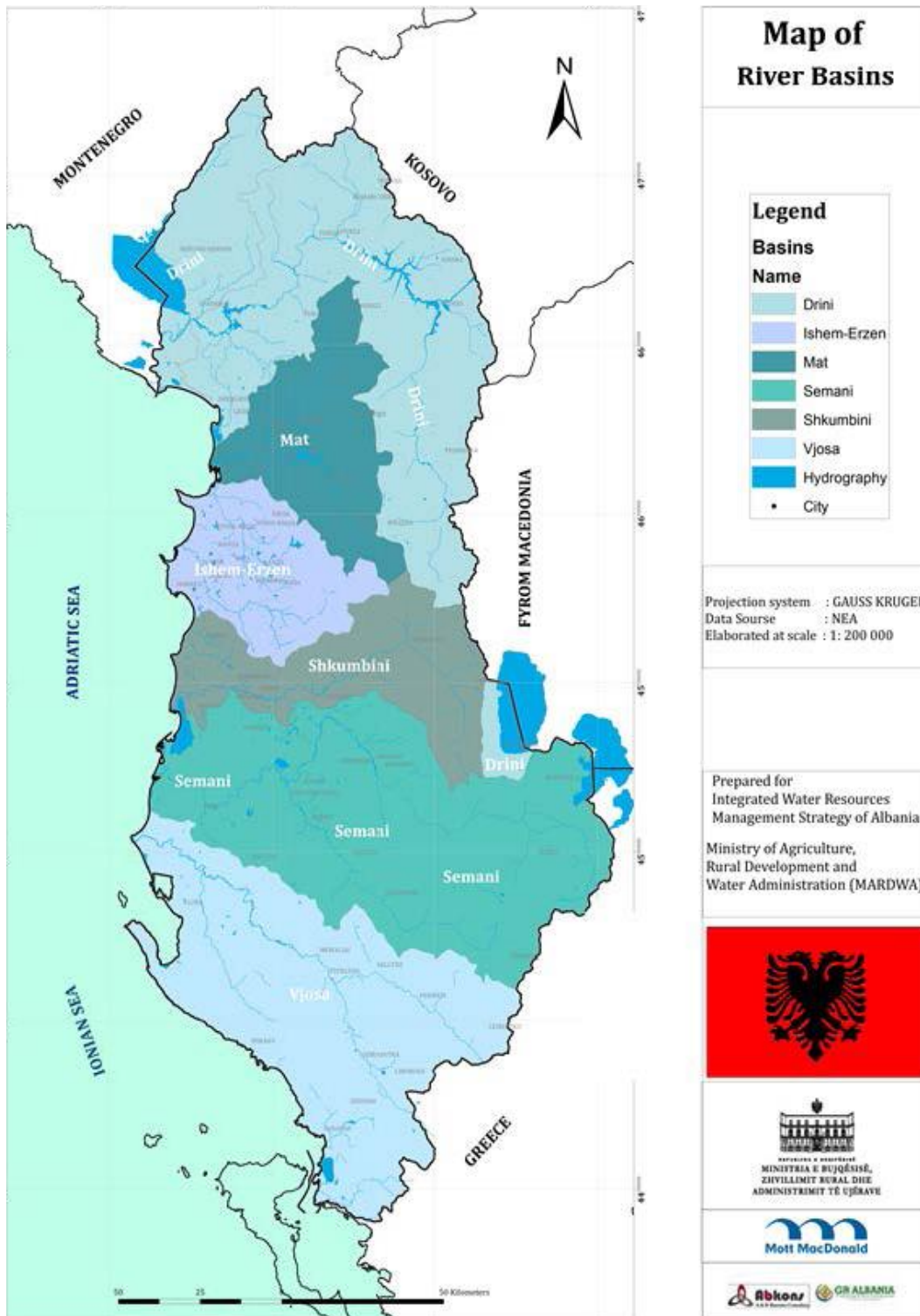


Fig. Harte Baze e Baseneve Ujore ne Shqiperi

DEGJESE ME PUBLIKUN HIDROCENTRALI "BUSHTRICA 1"

- Pershkrimi i Mjedisit

- Pershkrimi i faktoreve klimatike

Bashkia e Prrenjasit, sipas ndarjes klimatike te Shqiperise, ndodhet ne zonen klimatike mesdhetare paramalore, ne nenzonen klimatike mesdhetare paramalore jugore. Larmia e formave te relievit te kesaj nenzone ndikon ne regjimin e elementeve klimatik. Pozicioni qe ka kjo bashki, larg bregdetit dhe ne lartesi mbi nivelin e detit, ben qe temperatura e ajrit te karakterizohet nga vlera relativisht te ulta. Kjo eshte me e theksuar gjate stines se dimrit ku ererat qe fryjne nga brendesia e territorit ndikojne dukshem ne uljen e temperatures. Temperatura mesatare e ajrit varion nga 2.7°C ne Janar deri ne 21.0°C ne Korrik.

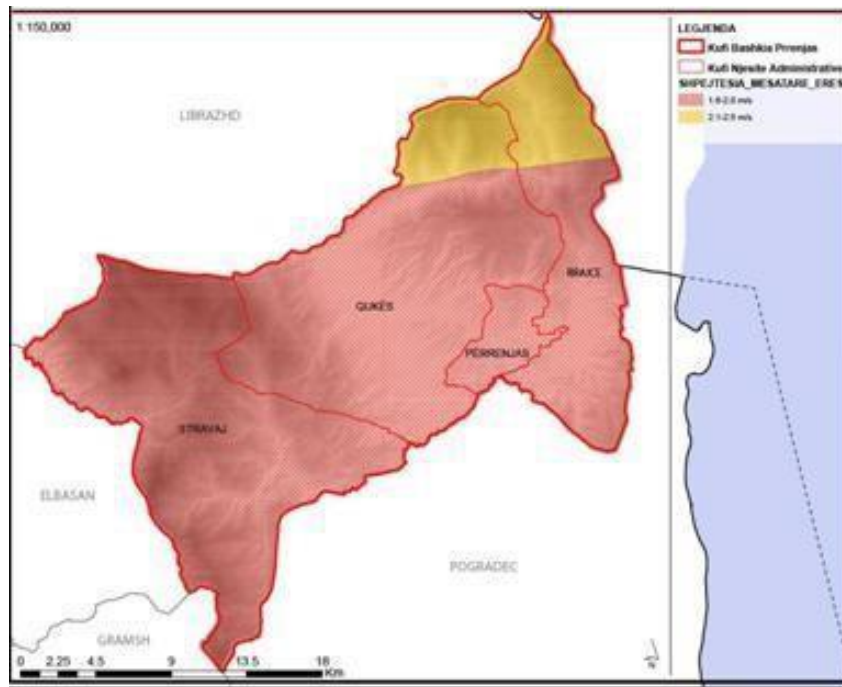


Fig. Harta e kushteve klimatike- era

Temperatura mesatare maksimale luhetet nga 6.8°C ne Janar deri ne 28.2°C ne Korrik e Gusht. Temperatura mesatare minimale luhetet nga -1.4°C (Janar) deri ne 13.8°C (Korrik). Temperatura mesatare vjetore eshte 13.4°C.

Nje parameter tjetër i rendesishem qe shpreh regjimin e temperatures se ajrit eshte vlera ekstreme qe ka arritur temperatura ne kete zone. Konkretisht, temperatura maksimale e regjistruar eshte 40.7°C me 14 shtator 1957 dhe temperatura minimale eshte regjistruar - 15.7°C regjistruar ne vitin 1968.

DEGJESE ME PUBLIKUN HIDROCENTRALI "BUSHTRICA 1"

Regjimi i reshjeve ne zonen e Prrenjasit eshte nje regjim mesdhetar. Ky regjim karakterizohet nga sasi te bollshme gjate gjysmes se ftohte te vitit dhe reshje te pakta gjate stines se veres. Shuma vjetore e reshjeve eshte rreth 870 mm, 63% e se ciles bie gjate stines se vjeshtes dhe dimrit dhe 37% ne dy stinet e tjera. Muaji ne te cilin bien me shume reshje eshte muaji Nentor gjate te cilit bien mesatarisht 119.0 mm, ndersa muaji me i thate eshte muaji Korrik ne te cilin bien vetem 26.6 mm shi.

Numri i diteve me reshje eshte nje parameter tjetër i rendesishem i cili shpreh regjimin e reshjeve. Numri i diteve me reshje me shume se 1 mm qe vrojtohen gjate nje viti eshte mesatarisht 92.1 dite. Shperndarja gjate vitit e numrit te diteve me reshje eshte praktikisht e njejte me ate te sasise se reshjeve. Muaji me numrin me te madh te diteve me reshje eshte muaji dhjetor (10.7 dite) ndersa muaji me numer me te vogel te diteve me reshje eshte muaji Korrik (3.9 dite). Nje indikator me perdorim te gjere ne ndertim, hidroteknike, agrokulture, etj. eshte edhe intensiteti me te cilin bien reshjet. Ne kete kuader treguesi kryesor dhe me i perdorshem eshte maksimumi 24 ore i reshjeve si dhe vlerat e pritura per periudha perseritje te ndryshme. Vlera me e larte e reshjeve te vrojtuar, te rena brenda 24 oreve, eshte 102.3 mm/24ore, eshte regjistruar ne nentor 1962. Kryesisht vlerat me te medha te maksimumeve 24 oreshe te reshjeve vrojtohen gjate periudhes se ftohte te vitit, por nuk perjashtohen rastet kur edhe ne stinen e ngrohte te vitit te vrojtohen vlera te larta te reshjeve qe bien brenda 24 oreve. Konkretisht mund te permendim sasine prej 90.5 mm te rene ne qershor 1981. Ne qytetin e Prrenjasit, mesatarisht ne nje vit vrojtohen 12.1 dite me shtrese debore. Lartesia me e madhe e shtreses se debores e vrojtuar eshte 57 cm.

- **Pershkrim gjeomorfologjik dhe sizmiciteti i zones se projektit**

- *Gjeomorfologjia*

Rajoni ne te cilin shtrihet Bashkia e Perrenjasit, nga pikpamja gjeomorfologjike ndahet ne dy njesi:

- a. Njesia morfologjike kodrinore,
- b. Njesia morfologjike fushore.

Tipet e relievit qe ndertojne siperfaqen e zones se studiuar jane:

- Relievi i tipit strukturoro-eroziv
- Reliev i tipit erozivodenudues

DEGJESE ME PUBLIKUN HIDROCENTRALI "BUSHTRICA 1"

- *Sizmiciteti*

Prrenjasi ndodhet ne afersi te thyerjes tektonike regjionale (vijes sizmologjike) gjatesore jug- veri, Bilisht-Moker-Mat dhe asaj terthore lindje-perendim Lushnje-Elbasan-Diber. Si e tille kjo zone eshte goditur here pas here nga termete te fuqishme. Sipas rajonizimit sizmik te Shqiperise, qyteti i Prrenjasit futet ne zonen me intesitet termetesh 7-8 balle, kjo duhet vleresuar vazhdimisht nga projektuesit e ndertuesit.

Qyteti i Prrenjasit dhe zona perreth tij, ndodhet ne brezin e fuqishem sizmik Peshkopi-Korce me shtrirje veri-jug. Nga ky brez sizmo-aktiv edhe ne ditet e sotme, sipas hartes se termeteve maksimal te pritshem, jane gjeneruar termete me magnitudo maksimale te pritshme $M_{max}=6.5-7.0$.

Qyteti i Prrenjasit dhe zona perreth tij eshte prekur nga disa termete te fuqishem, qe kane patur vatrat e tyre ne brezin sizmologjik Elbasan-Diber (termetet qe kane ndodhur ne rajonin. Diber-Cermenike-Prrenjas) dhe brezin sizmologjik Peshkopi-Korce (termetet qe kane ndodhur ne rajonin Korce-Pogradec-Moker) dhe qe kane shkaktuar deme edhe ne hapesiren perreth qytetit te Prrenjasit.

Sipas hartes se rajonizimit sizmik te vendit, Prrenjasi perfshihet ne nje zone ku brenda 100 viteve te ardhshem mund te priten termete me intensitet $I_{max}= 8$ balle MKS-64 per kushte mesatare trualli. Klasifikimi i trojeve per vleresimin e rrezikut sizmik qe perdoret ne Kodin Shqiptar te Projektimit KTP-N2-89 aktualisht ne fuqi eshte bazuar ne studimin per rajonizimin sizmik te vendit, ku eshte dhene per here te pare koncepti i konditave mesatare te trojeve.

Bazuar ne klasifikimin e trojeve dhe vlerave te koeficientit sizmik, eshte e qarte se per te gjitha strukturat deri ne lartesine e 8 kateve, duhet aplikuar $k_1=0.16$ per te gjitha ndertimet I; $k_1=0.22$ per te gjitha ndertimet ne troje te kategorise se II dhe $k_1=0.26$ per te gjitha ndertimet ne troje te kategorise se III.

TE DHENA NGA NDERTIMI GJEOLGJIK I ZONES

- Depozitimet e Triasikut te siperm - Jurasikut te poshtem (T3 -J1)
Gelqeroret platformike te Triasikut te siperm - Jurasikut te poshtem kane perhapje teper te gjere ne zonen e Rrajces, pjesa lindore e masivit te Shebenikut si dhe ne pjesen perendimore te cilat takohen ne trajte pullash (shih harten 1:25000).

- Shkembinjte ultrabazike
Perfaqesojne pjesen qendrore te masivit ultrabazik te Shebenikut dhe kane perhapje te konsiderueshme ne rajon. Duke filluar nga poshte-lart ne ndertimin gjeologjik marrin pjese keto formacione:

- Depozitimet e Kretakut te Siperme (Cr2)
Keto depozitime dalin ne siperfaqe pa nderprerje qe nga vendburimi i Pishkashit deri tek maja e Skroskes, mandej nderpriten dhe shfaqen ne forme blloqesh deri ne vendburimin e Bushtrices duke perfshire edhe Bushtricen e siperme.

- Depozitimet e Paleogjenit e Neogjenit.
Kane perhapje shume te madhe dhe zene pjesen perendimore dhe juglindore te rajonit. Dallohen depozitimet e Oligocenit, Akujtanian-Burdigalianit dhe Helvecianit.

- Depozitimet e Oligocenit
Daline ne forme rripi te ngushte nga fshati Pishkash deri ne Skroske ku vendosen transgresivisht mbi gelqeroret me rudiste te katit Santonian, ndersa ne veri kontaktojne tektonikisht mbi shkembinjte ultrabazike.

- Depozitimet e Akujtanian urdigalianit
Duken ne siperfaqe ne fshatrat Pishkash e Skroske si dhe ne vendburimin e Bushtrices. Perfaqesohen nga konglomerate me nderthurje ne forme thjerrzash. Vendosen transgresivisht mbi formimet e Oligocenit.

- Depozitimet Kuaternare
Zene pjese te ulta te relievit, dhe faqet e maleve. Gjate lumit te Bushtrices takohen aluvionet te perfaqesuara nga zaje ultrabazikesh, gelqeroresh e ranoresh te pa cimentuar. Ne te dy anet e lumit vihen re tarraca te vogla lumore me trashesi deri 30 m.

Depozitimet liqenore e kenetore, kane perberje kryesisht homogjene e perbehen nga argjila. Mbulojne fushen e Domosdoves dhe pjeserisht fushen e Rrajces. Trashesia e ketyre depozitimeve luhetet nga disa m deri ne mbi 20-30m.

DEGJESE ME PUBLIKUN HIDROCENTRALI "BUSHTRICA 1"

Depozitimet aluviale-proluviale, jane te perfaqesuara nga masa alevrolito-ranore me zhavore me perberje rerash, surerash, suargjilash. Aluvionet jane formuar ne kushtet e depozitimeve te perrenjve, si rezultat dhe shtresezimi i pergjigjet kushteve te formimit. Keto depozitime kane trashesi te ndryshme, trashesia maksimale e tyre arrin deri 1-3m. Depozitimet deluviale, kane perhapje te konsiderushme. Keto depozitime mbulojne gjithë fushen e Rrajces si dhe takohen ne pjeset me te ulta te shpateve kodrinore dhe ne luginat e perrenjeve dhe te lumenjve.

- Tektonika

Ne rajon eshte e zhvilluar tektonika diznjuktive e karakterizuar kryesisht nga faljet dhe mbihipjet. Tektonika rrudhosese nuk verehet. Me e theksuar eshte tektonika ne forme faljesh e cila ka ulur blloqet e depozitimeve te Kretakut te Siperme e te Neogjenit, me amplitude 1-10 deri 100-150 m.

- Kushtet Gjeologo - Inxhinierike

Rajoni i studiuar sipas perberjes litologjike ndahe ne

- Shkembije magmatike
- Shkembije ultrabazike (dunite, harzburgite, lercolite)
- Konglobrekcië ofiolitike (ultrabazike, vullkanite, gelqerore)
- Shkembije mollasike : konglomerate, ranore, alevrolite
- Depozitimet e shkriфта (Dherat)
- Dherat me kohezion - Suargjilat, argjilat
- Dherat pa kohezion - rerat, zhavoret

- Klasifikimi gjeoteknik i shkembijeve

Per klasifikimin gjeoteknik te shkembijeve si kriterë kryesore jane marre perberja litologjike e shkembijeve dhe vetite fiziko-mekanike te tyre. Ne baze te ketyre tregueseve eshte bere.

Bashkimi i grupeve te shkembijeve te analizuar ne paragrafin e mesiperme ne zona, sipas te cilave rajoni i studiuar ndahet ne:

- Zona e shkembijeve te forte
- Zona e shkembijeve mesatarisht te forte
- Zona e shkembijeve te shkriфтet

DEGJESE ME PUBLIKUN HIDROCENTRALI "BUSHTRICA 1"

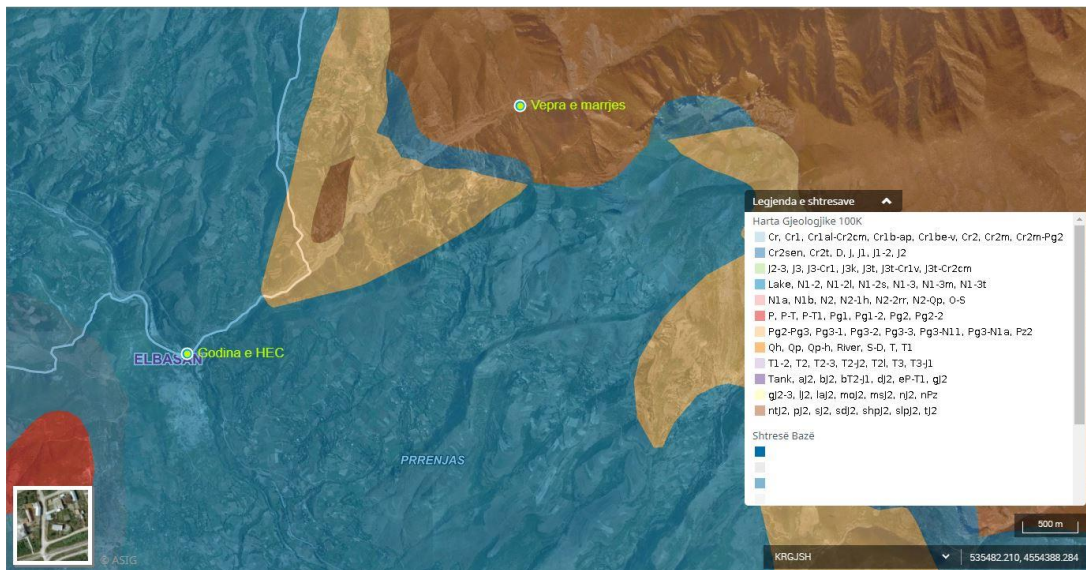


Fig. Harta gjeologjike 200K e zones se projektit

Me poshte paraqiten gjithashtu harta e rrezikut gjeologjik dhe e zonimit gjeologjik te Qarkut Tirane (burimi: ASIG), ku mund te vihet re se trualli ku do te ndertohet projekti ndodhet ne nje zone teresisht te pershtatshme per qellime ndertimi dhe nuk paraqet rrezikshmeri gjeologjike.

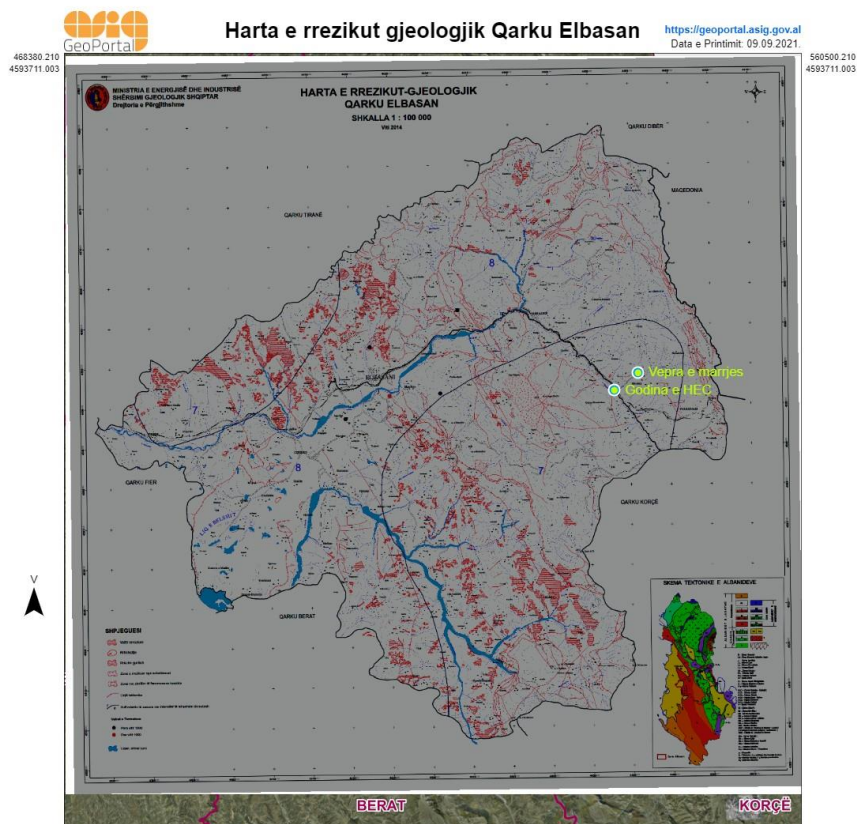


Fig. Harta e rrezikut gjeologjik te Qarkut Elbasan

Fenomenet Gjeodinamike

Nga proceset gjeodinamike qe jane prezent ne zonen e studiuar permendim:

- Erozionin;
- Rreshqitjet;
- Sizmicitetin;

Duke permbledhur, mund te themi se:

Zona e qytetit Prrenjas dhe periferia rreth tij, kryesisht perben nje reliev kodrinor, pak a shume te rrafshet deri malor ne periferi. Ndertimi gjeologo-litologjik eshte i larmishem, ku predominojne mbulesa - suargjilat, zallishtet, depozitimet konglomeratike (suited e kuqrrimte e Prrenjasit) dhe shkembinjte magmatike. Zona urbane e qytetit Prrenjas, pergjithesisht eshte nje zone e pershtatshme per ndertime. Por pavaresisht kesaj, eshte e domosdoshme qe cdo ndertim duhet te shoqerohet me studim gjeologo-inxhinierik. Treguesit fiziko-mekanik jane orientuese, pasi nje pjese e tyre, sipas klasifikimit gjeoteknik te shkembinjve, jane teorik te kombinuara me ato te marra nga studimet e kryera ne kete bashki per ndertime te tjera te kryera me pare.

- TEKTONIKA

Mjaft e zhvilluar eshte tektonika e paramineralizimit e cila dallohet per nga rreshpezimi intensive, brekcezimi, millonitizimi etj.

Prishjet tektonike shkeputese, ne te shumten e rasteve, perkrojne me kontaktin ndermjet shkembinjve ultrabazike dhe bazike, pa perjashtuar ketu edhe rastin kur e njejta prishje tektonike kalon si neper gabrot, ashtu edhe neper shkembinjte ultrabazike.

Keto pjese te tronditura nga prishjet tektonike shkeputese, kane sherbyer edhe si rruge per kalimin e hidrotermave dhe jane mbushur me lende xeherore, duke dhene trupa minerale te tipit cromiteve.

Disa tektonika te tjera me karakter mbihypes, por jasht planshetit qe ne studiojme, jane tektonikat me orientim verilindje-jugperendim m. ne kontaktin ultra bazike ranore.

- TJETERSIMI (Perajrimi)

Eshte pak zhvilluar ne zonen ku do te behen ndertime, per vete faktin se shkembinjte qe ndertojne sheshin jane te forte dhe tjetersimi nuk ka avancuar shume, ose thene ndryshe, eshte i pa rendesishem ne qendrushmerine dhe parametrat e shkembinjve ashtu dhe ata ofiolitike, korja e prishjes nuk ekziston fare ose ka nje trashesi te pa perfilleshme.

- ***EROZIONI***

Eshte i lidhur me kushtet klimaterike dhe perberjen litologjike te shkembinjve qe ndertojne zonen e studimit. Erozioni ne zonen e studimit eshte sipërfaqesor dhe linear.

- ***Erozioni sipërfaqesor***

Kap sipërfaqe te medha te depozitimeve te zones se lumit, qe karakterizohet nga mungesa e botes bimore, nga zona te cveshura dhe intensitet te larte erozioni.

- ***Erozioni linear***

Shprehet me veprimtarine gryese te perrenjeve te vegjel qe ndodhen ne kete zone. dhe degët e tij ne kete zone. Si pjese e sipërme te perroit ajo karakterizohet me erozion fundor dhe perpunim te shpatit paralelisht gryerjes zhvillim me te madhe ne zone, ai ka ne shkembejte argjilo-alevrolitore dhe me nje kore te tjetersuar mjaftë te zhvilluar, qe se bashku me mbulesen deluviale kane trashesi mbi 2.0-4.0m dhe qe vendosen ne shpate kodrinore mbi 20⁰, ku dhe jane formuar vatra erozive, qe takohen gjate gjithë gjatesise. Vlen te theksohet se rrekete dhe proskat ne te gjithë zonen ushtrojne nje veprimtari grryrese mjaftë intensive, sidomos ne periudhat me reshje te vitit.

- ***RROKULLISJET***

Rrokullisjet ne zonen e studiuar ndodhen sidomos ne faqen e djathte te lugines ku dhe pjerresia e shpatit eshte shume e madhe por edhe shkebinjte jane te cveshur. Keta shkembinj, nen efektin e perajrimit, ka shume mundesi qe ky fenomen te ndodhe ne kete zone.

- ***RRESHQITJET***

Nga rikonicioni i bere, nuk konstatuam zona apo intervale ku kemi rreshqitje, por nen efektin e germimeve, sidomos gjate germimeve per kanalin e derivacionit edhe mund te kemi ndonje vend ku mund te ndodhin keto fenomene, por sigurisht qe do te jene pa rendesi pasi dhe perberja litologjike e tyre dhe trashesia e mases deluviale, nuk e favorizon shume.

4. INFORMACION LIDHUR ME IDENTIFIKIMIN E NDIKIMEVE TE MUNDSHME, NEGATIVE, NE MJEDIS, TE PROJEKTIT

Metodika e identifikimit te ndikimeve te mundshme ne mjedis

Cdo veprimtari e re qe zhvillohet ne mjedis shoqerohet me pasoja dhe ndikime qe jane pjese e kompromisit qe shoqeria jone ka zgjedhur per t'u zhvilluar. Vleresimi i ndikimeve te mundshme ne mjedis si pasoje e zbatimit te projektit te propozuar eshte bere gjykuar mbi faktoret qe lidhen me natyren e veprimtarise, teknologjine e perdorur, menyren e funksionimit, lendet e para te perdorura dhe mbetjet e gjenerura, te gjitha nen kontekstin e mjedisit fizik, biologjik dhe socio-ekonomik.

Identifikimi i ndikimeve te mundshme ne mjedis eshte analizuar sipas fazave te veprimtarise si me poshte:

- Ne fazen pergatitore/instalimeve/ndertimit te projektit,
- Ne fazen e funksionimit te HEC

Cdo faze e zbatimit te projektit pervec ndikimeve te pergjithshme dhe te perbashketa ka edhe ato specifike qe varen nga faktoret qe i shkaktojne si p.sh. natyra e proceseve etj. Eshte e rendesishme te kuptohet natyra e ketyre proceseve dhe forma e shfaqjes se tyre, direkte dhe indirekte, per te vleresuar drejt ndikimet e cdo veprimtarie qe perdor burimet natyrore. Sipas natyres ndikimet klasifikohen ne dy grupe te medha:

- Ndikime te kthyeshme,
- Ndikime te pakthyeshme.

Te dy llojet e ndikimeve mund te minimizohen ne terma relative ku qellimi kryesor eshte mbajtja e ndikimit brenda siperfaqes se cdo objekti dhe krijimi i kushteve natyrore per te siguruar riaktivizim te proceseve komplekse te natyres dhe rigjenerim te biodiversitetit.

- Ndikimet negative ne karakteristikat fizike te zones se projektit

- *Ndikimet ne ajer*

Faza e ndertimit

Ndikimet e cilesise se ajrit qe mund te lindin gjate fazes se ndertimit te projektit perfshijne:

- Emetimet qe lidhen me burimet stacionare dhe jo stacionare (p.sh, automjetet)
- zakonisht pluhuri, dioksidi i sqfurit (SO₂) dhe oksidet e azotit (NO_x);
- Pluhuri qe clirohet nga punimet e germimit te hapjes se tuneleve, rrugeve te aksesit, shperthimeve (ne rastet kur ka), gjithashtu nga transporti i materialeve dhe dherave te germuar, si dhe levizjes se automjeteve;
- Emetimet e lidhura me funksionimin e pajisjeve dhe makinerive ndertimore stacionare si: impianti i fraksionimit te materialeve inerte dhe impianti i prodhimit te betonit;
- Gjithashtu pluhuri mund te linde nga erozioni i eres ne grumbujt e materialeve te germimit apo te ndertimit, si dhe gjate largimit te dherave te germuar per ne vend- depozitim.

Megjithate, ndikimet e permendura me siper pritet te jene te lokalizuara dhe te perkohshme. Zonat jane malore dhe pergjithesisht te izoluara nga aktivitetet njerezore, pra ne kete kuader ndikimet pritet te jene minimale.

Faza e funksionimit

Gjate fazes se funksionimit dhe mirembajtjes emetimet e pluhurave dhe gazeve do te jene thujse te paperfillshme, pra te neglizhueshme dhe nuk kerkojne vleresim.

- *Ndikimet nga zhurmat dhe vibrimet*

Faza e ndertimit

Persa i perket emetimit te zhurmave gjate fazes ndertimore, duhet theksuar se ky ndikim eshte i perkohshem dhe lokal, vetem ne zonat e punes. Se pari faza e ndertimit eshte nje faze e mirepercaktuar ne kohe dhe se dyti aktivitetet e ndertimit do te kryhen brenda orareve te zakonshem te punes. Me poshte, paraqen kufijte e lejuar te zhurmave, sipas direktivave europiane dhe legjislacionit shqiptar.

**DEGJESE ME PUBLIKUN
HIDROCENTRALI "BUSHTRICA 1"**

Tabela . Standardet e nivelit te zhurmave ne mjedis

Kategoria e	Kufijte e zhurmes	Dita (07:00 - 22:00)	Nata (22:00 - 07:00)
Zone rezidenciale	dB(A)	55	45
Zone	dB(A)	70	70

Bazuar edhe ne referencat kombetare dhe nderkombetare per projekte te ngjashme vleresohet se zhurmat teknologjike nga mjetet e renda e japin efektin e tyre kumulativ deri ne nje rreze prej 100 m, ne varesi edhe te konfiguracionit natyror te terrenit, i cili mund te sherbeje si barriere natyrale. Ne kete kuader, zhurmat do te jene te lokalizuara vetem ne zonat e punes. Pra, vleresohet se niveli i zhurmave gjate aktiviteve ndertimore do te jete brenda parametrave te lejuar. Ne tabelen me poshte jepen vlerat reference te Agjencise Amerikane te Mbrojtjes se Mjedisit (EPA) per nivelet e emetimit te zhurmave ne mjedis nga makinerite e ndertimit.

Tabela: Vlerat reference te emetimit te zhurmave nga makinerite e ndertimit sipas EPA

Lloji i pajisjes	Fuqia (kW) - P Masa (kg) - m	Nivel maksimal akustik
Rul-Kompator me vibrim	$P \leq 8$	105
	$8 < P \leq 70$	106
	$P > 70$	$86 + 11 \lg P$
Buldozere, ekskavatore, fadroma	$P \leq 55$	103
	$P > 55$	$84 + 11 \lg P$
Buldozere, ekskavatore, kamione transporti inertesh,	$P \leq 55$	101
	$P > 55$	$82 + 11 \lg P$
Vinc	$m \leq 15$	105
	$15 < m < 30$	$92 + 11 \lg P$
	$m \geq 30$	$94 + 11 \lg P$
Kompresore	$P \leq 15$	97
	$P > 15$	$95 + 11 \lg P$

DEGJESE ME PUBLIKUN HIDROCENTRALI "BUSHTRICA 1"

Persa i perket vibrimeve, ato mund te gjenerohen nga makinerite e renda gjate punimeve, por do punohet vetem gjate oreve te dites.

Kontraktori ka per detyre te kryeje matjet e niveleve te zhurmave dhe vibrimeve ne menyre periodike gjate fazes se ndertimit, kryesisht ne zonat e aferta me banesa.

Faza e funksionimit

Gjate fazes se funksionimit komponenti kryesor per emetimin e zhurmave do te jene turbinat e HEC-eve. Gjithashtu nje komponent tjeter per emetimin e zhurmave mund te jene punimet rutine te mirembajtjes apo rastet e ndodhjes se emergjencave/incidenteve. Ky ndikim "ekstra" do te jete afatshkurter, shume i lokalizuar dhe do te varet nga volumi i punes dhe kohezgjatja. Ndikimet e zhurmave ne popullate nuk do te ndodhin gjate proceseve te funksionimit per shkak se turbinat dhe godinat e HEC-eve do jene te ndertuara ne zona te izoluara dhe shume larg zonave te banuara.

Per sa i perket ndikimit te pritshem ne stafin qe do punoje ne impiantet e hidrocentraleve, duhet te merren disa masa lehtesuese te kerkuara gjeresisht ne impiante te tilla, si p.sh: personeli duhet te pajiset me mbrojtes te vecante per veshet; ne godinat e turbinave, zyra operative duhet te jete e sistemuar me materiale speciale kunder izolimit te zhurmave.

Faza e funksionimit

Gjate fazes se funksionimit nuk priten ndikime ne toke, pervec puneve te mirembajtjes (ne rastet kur do jete e nevojshme). Gjate zbatimit te punimeve riparuese duhet te merren masa lehtesuese per shmangien e ndikimeve te parashikuara ne fazen e ndertimit (duke marre parasysh faktin se faza e mirembajtjes/riparimeve eshte e ngjashme me fazen e ndertimit).

- *Ndikimet ne toke*

Ndikimet e mundshme ne cilesine e dherave dhe sedimenteve te tokes, vleresohen nga parametrat e meposhtem:

- Intensiteti i ndikimit, siperfaqja dhe kohezgjatja;
- Ndryshimeve ne ndjeshmerine e tyre;
- Aftesia e tyre per tu rehabilituar;

Faza e ndertimit

Gjate fazes se ndertimit te HEC-eve, ne zonen e zhvillimit te projektit, mund te ndodhin ndikimet e meposhtme ne dhera dhe toke:

- Shkaterrimi /demptimi i shtreses se pjellore te tokes (dheu vegjetal);

DEGJESE ME PUBLIKUN HIDROCENTRALI "BUSHTRICA 1"

- Crregullim i qendrueshmerise se tokave dhe shkaktimi i erozionit;
- Ndotja e tokes;

Gjate zbatimit te projektit, demtimi i shtreses pjellore te tokes (dheut vegjtal) kryesisht pritet gjate punimeve pergatitore te kantiereve dhe ndertimore, te cilat do te lidhen me punimet e germimit dhe punimet per rregullimin e infrastruktures se perhershme dhe te perkohshme ne zonat e vendosjes se veprave te marrjes. Ndikimet ne toke pritet te jene ndikime normale per nje proces ndertimor.

Para procesit te ndertimit te kampeve, duhet te hiqet shtresa e dheut vegjetal 0.25-0.30 m e shtreses se siperme. Kjo sasi e dheut vegjetal mund te perdoret ne fund te projektit per te kryer rehabilitimin e zones se ndikuar.

Ndikim te rendesishem te tokes pritet te kete gjate punimeve te germimit te skarpatave te rrugeve qe do rehabilitohen apo ndertohen nga e para. Gjate germimeve per infrastrukturen e perhershme te hidrocentraleve (tubacionet e devijimit, veprat e marrjes dhe godinat e centraleve, etj.) humbja e pjeseve te vogla te tokave eshte e pashmangshme. Gjithashtu gjate ndertimit mund te ndodhe ndotja e tokes per arsye te ndryshme, ne rastet me te zakonshme incidente apo difekte te makinerive. Menaxhimi jo i duhur i mbetjeve (si te ngurta ashtu edhe te lengeta) mund te ndikojne ne cilesine e tokes. Gjithashtu ruajtja jo e mire e lubrifikanteve, vajrave, karburanteve, kimikateve dhe materialeve te tjera ndertimore, si dhe derdhja aksidentale e tyre si pasoje e incidenteve te ndryshme apo difekteve te makinerive te ndertimit mund te sjelle ndikime negative ne toke.

- *Ndikimet ne ujerat siperfaqesore*

Ndikimet e mundshme ne mjedisin uhor siperfaqesor perfshijne:

- Ndikimin e pjesshem ne levizjen e sedimenteve te ngurta te lumit te
- Bushtrices dhe ne dinamiken e shtratit te lumit/perroit;
- Ndryshimi e pjesshem te kapacitetit te ujit te lumit
- Perkeqesimin e mundshem te cilesise se ujit te lumit/perrenjve
- gjate fazes ndertimore (p.sh, rritje te turbullires);

Faza e ndertimit

Rreziku me i larte ne fazen e ndertimit eshte ndotja e mundshme ujerave siperfaqesore te lumit te Bushtrices. Procesi i ndertimit te veprave potencialisht mund te kete ndikim ne cilesine e ujit. Rreziqet e ndotjes se ujit siperfaqesor mund te perfshijne:

DEGJESE ME PUBLIKUN HIDROCENTRALI "BUSHTRICA 1"

- Ndotja nga automjetet/pajisjet si rezultat i derdhjes aksidentale te karburantit/vajit;
- Rritja e mundshme e turbullires se ujit ne shtratin e lumit apo perroit gjate punimeve ne afersi te tij;
- Ndotja nga mbetjet ndertimore dhe mbetjet e tjera, duke perfshire edhe ujerat e ndotura te patrajuara;

Ndikimet ne cilesine e ujerave te lumit dhe perroit pritet te jene mesatare. Rreziku i ndotjes se ujerave siperfaqesore ne fazen e ndertimit varet shume nga zbatimi i masave te menaxhimit te mjedisit nga Kontraktori, si dhe menaxhimin e mbeturinave dhe cilesine e mirembajtjes se makinerive. Marrja e masave zbutese e ul shume rrezikun e ndotjes dhe automatikisht ul ndikimet ne ujerat siperfaqesore.

Faza e funksionimit

Faza e funksionimit te impianteve lidhet ne menyre te pashmangshme me burimet ujore siperfaqesore te perroit te Bushtrices. Nje pjese e konsiderueshme e sasise se ujit te lumit dhe perroit do te perdoret per prodhimin e energjise elektrike. E rendesishme eshte qe te respektohet gjithmone prurja mininmale e lejuar (PML) ose prurja ekologjike nga Investitori ne ambientin ujore ku do te ndertohen HEC-et. Investitori ka marre parasysh kerkesat dhe sugjerimet e komunitetit lokal te diskutuara ne degjesen publike per ceshtjen e ujit per vaditje. Investitori do te krijojte mundesi per marrjen e ujit nga banoret per qellime vaditje. Ai do te krijojte infrastrukturen per marrjen e ujit.

- *Ndikimet ne ujerat nentokesore*

Faza e ndertimit

Ndotja e mundshme e ujerave nentokesore mund te pritet vetem gjate punimeve ndertimore ne zonat ku nuk jane identifikuar ujerat nentokesore. Ky ndikim mund te jete:

- Direkt - p.sh, gjate punimeve te germimit (shpime, germim strukturash, etj); dhe,
- Jo direkt - levizja e ndotesve nga tokat shume te ndotura ne shtresat e thella te ujerave nentokesore, ose per shkak te lidhjes hidraulike ndermjet ujit siperfaqesor te ndotur dhe ujerave nentokesore.

DEGJESE ME PUBLIKUN HIDROCENTRALI "BUSHTRICA 1"

Ky ndikim vleresohet shume i vogel ne zonen e studiuar pasi nga vezhgitet ne terren dhe komunikimet e vazhdueshme me komunitetin e zones, jane identifikuar keto burime.

Faza e funksionimit

Risku i perkeqesimit te cilesise se ujerave nentokesore apo ndryshimit te nivelit ujembjtes te tyre gjate fazes se funksionimit eshte i pa konsiderueshem, thuajse zero.

- *Ndikimet vizuale dhe ruajtja e peizazhit*

Vleresimi i ndikimit vizual/peizazhit eshte pak a shume subjektiv. Kriteret e ketij vleresimi bazohen ne llojin e zones se ndikuar, kohezgjatjen e ndikimit, si dhe vlerat ekologjike te peizazhit perkates.

Faza e ndertimit

Gjate punimeve ndertimore per pergatitjen e kantiereve, rrugeve te aksesit, do te kemi ndikim ne peizazh dhe ne aspektin vizual per shkak te rritjes se trafikut, zonave te ndertimit, pranise se personelit dhe makinerive, si dhe ndertimit te strukturave. Punimet e germimit dhe ndertimi i vepra do te shkaktojne ndryshime te pjesshme te peizazheve ekzistuese. Ndryshimet e pritura vizuale dhe peizazhore do te jene me shume te ndjeshme nga popullsia lokale pasi ato jane te mesuar me mjedisin e tyre aktual dhe te pa prekur. Prites te tjere potenciale te ketyre ndryshimeve mund te jene gjahtaret (ne rastet kur lejohet gjuetita), barinjte dhe turistest.

Pas mbarimit te procesit ndertimor, i gjithë personeli, makinerite, materialet e ndertimit dhe mbeturinat do te largohen nga kantieri. Strukturat e perkohshme do te cmontohen dhe do te largohen, dhe te gjithë zonat e ndikuara duhet te rehabilitohen dhe rimbillen. Megjithate, godinat e HEC-eve se bashku me infrastrukturen e tyre, nenstacionet dhe rruget e aksesit do te mbeten; profilet e rrugeve do te ndryshohen ne zonat e marrjes se ujit dhe rruget hyrese ne hyrjet e tuneleve do te duhet te rehabilitohen. Te gjitha punime keto do te shkaktojne disa ndryshime te peizazhit, te cilat jane te pashmangshme per cdo projekt te tille.

Faza e funksionimit

Gjate fazes se funksionimit, ndikimi kryesor ne peizazh/aspektin vizual do te jete i shoqeruar me ndertesat e perhershme te HEC-eve, edhe pse me kalimin e kohes komuniteti lokal mund te pershtatet me to. Ndikime gjithashtu mund priten edhe per

shkak te punimeve te riparimit dhe rehabilitimit, megjithate vleresohet se ato mund te jene shume te vogla, per te mos thene te paperfillshme.

- **Ndikimet negative ne habitate dhe biodiversitetin e zones se projektit**
- *Ndikimet ne flore*

Faza e ndertimit

Ndikimet ne flore gjate fazes se ndertimit mund te jene direkte (demtime, humbje) dhe jo direkte (emetime). Territori ekzistues i zones ku do ndertohen HEC BUSHTRICA 1, eshte i pasur relativisht me mbulesa bimore. Ndikimet kryesore ne flore do te jene ne segmentet e rrugeve qe do rehabilitohen apo ndertohen dhe ne zonat ku do ndertohen veprat e marrjes dhe godinat e centraleve. Ndikime te tjera ne flore te rendesishme per tu permendur do te jene ndikimet nga tubacionet e derivacionit te HEC BUSHTRICA 1. Megjithate, keto punime do te jene te kufizuara brenda nje gjerësie terreni te vogel pasi sistemi i derivacionit ne pjesen me te madhe te tij do te jete nen toke dhe ne perfundim te punimeve e gjithë siperfaqja do te rehabilitohet dhe do te rimbillet. Nga studio e projektimit inxhinierik eshte bere percaktimi i sakte i siperfaqeve te prekura, por megjithate Kontraktori ka per detyre te ribeje edhe nje here verifikimet ne terren para fillimit te germimeve. Gjithashtu Kontraktori duhet te zhvilloje edhe Planin e Rehabilitimit ku duhet te evidentohen qarte te gjithë zonat e prekura nga aktiviteti ndertimor.

Fakti qe kufijte e zonave te punes jane te mirepercaktuara sipas projektit ndihmon paraprakisht qe ndikimi ne zonat fqinje te jete shume i vogel. Sugjerohet qe gjate procesit te heqjes se bimesise te pritet vetem bimesia e nevojshme per tu hequr, aty ku eshte e mundur bimesia duhet te shpetohet.

Nderkohe ndikimet jo direkte (emetimet e gazeve dhe pluhurave) do te jene lokale, vetem ne zonat e punes, te parendesishme dhe te limituara ne kohe. Me nje organizim dhe menaxhim te mire, projekti mund te rezultoje eficient ne zvogelimin e ndikimeve ne bimesi.

Faza e funksionimit

Ne fazen funksionale ndikimet direkte ne flore jane me pak te pritshme, thuajse zero. Ne kete faze flora mund te ndikohet vetem nga proceset e mirembajtjes dhe riparimeve te veprave te HEC-eve ne rastet kur ndodhin difekte. Me rendesi do te jete

DEGJESE ME PUBLIKUN HIDROCENTRALI "BUSHTRICA 1"

gjithmone marrja e masave zbutese dhe rehabilitimi i zonave te prekura, ne menyre te vecante rimbjellja me peme dhe shkurre.

- *Ndikimet ne faune*

Faza e ndertimit

Ndertimi i HEC-eve eshte i lidhur me shqetesimet e perkohshme te faunes dhe migrimit te mundshem nga zonat e ndikuara. Punimet ndertimore mund te ndikojne ne biodiversitetin e zones si ne vijim:

- Vibrimet dhe niveli i zhurmave potencialisht de te rriten gjate fazes se punimeve ndertimore; potencialisht gjate punimeve mund te gjenerohet pluhur, i cili do te sillte ndikim te speciet vertebrorë dhe jo-vertebrorë;
- Ndikime mund te kete edhe ne zonat e punes te zogjte dhe lakuriqet e nates
- (speciet qe banojne ne peme) nga gjenerimi i zhurmave dhe pluhurave;
- Punimet potencialisht mund te sjellin kufizime te levizjes se kafsheve ne zonat e punes apo edhe fragmentimin e perkohshem te habitateve;
- Ne rastet kur potencialisht mund te ndotet uji nga substanca te rrezikshme,
- peshqit, amfibet dhe zogjte e ujit do te ndikoheshin direkt;

Duke u bazuar ne ndikimet e mundshme me siper, gjate punimeve priten ndikime direkte (demptim, fragmentim i habitateve) dhe jo direkte (migrimet per shkak te zhurmave, vibrimeve, emetimeve te gazrave, pluhurave, etj). Burimet kryesore te ketyre ndikimeve jane:

- Transporti;
- Makinerite dhe njerezit;

Megjithate, duke u bazuar ne historikun e projekteve te tjera te ngjashme, eshte vene re se kafshet dhe zogjte nuk migrojne ne distanca te largeta. Pas perfundimit te punimeve ndertimit dhe ndalimit te burimeve "shqetesuese" kafshet dhe zogjte, do te rikthehen ne habitatet e tyre te meparshme, pervec zonave te ndertimit te veprave, te cilat do te humbin pergjithmone.

Faza e funksionimit

Ndikimet ne faunes do te jene te minimale, thujse zero. Zhurmat do te jene te lokalizuara vetem ne godinat e centraleve per shkak te punes se turbinave, por ky eshte nje efekt i cili me kalimin e kohes do te rikuperohet pasi kafshet do te pershtaten me kushteve te reja. Gjithashtu, tubacionet e derivacionit do te jene nentoke dhe do

DEGJESE ME PUBLIKUN HIDROCENTRALI "BUSHTRICA 1"

te jene te rehabilituara, e ne kete menyre nuk do te kete fragmentim te habitateve pergjate ketyre segmenteve.

- *Ndikimet negative shtese (kumulative) ne cilesine e mjedisit ne zonen e projektit*

Faza e ndertimit

Gjate fazes se ndertimit te hidrocentraleve ekziston mundesia qe te kemi efekte negative shtese ne mjedis. Ndikimet e mundshme mund te perfshijne: emetimet ne ajer, mbetjet, zhurmat dhe vibrimet, burimet ujore, flore dhe faune, etj.

Duke marre parasysh vendodhjen e projektit, ndikimi i mundshem i shkaktuar nga substancat ndotese ne ajer dhe emrtimet e zhurmave nuk do te jene te rendesishme. Ato do te jene te lokalizuara dhe ne nje periudhe shume te shkurter. Ky percaktim mbeshtetet edhe ne faktin se zonat e projekti jane shume larg zonave te banuara. Zonat e zhvillimit te punimeve per ndertimin e veprave jane te mirepercaktuara dhe nuk do te ndikohen zonat fqinje perreth tyre. Ndikime shtese ne flore dhe faune gjate zhvillimit te punimeve nuk do te kete, pasi punimet do te kryhen brenda territorit te percaktuar nga projekti. Persa i perket ndikimeve ne regjimin ujqor te perroit te Batres, ato do te jene minimale gjate fazes se ndertimit. Ndikimi shtese ne peizazh eshte ndikimi me i konsiderueshem ne kete faze, pasi per shkak te procesit te germimeve do te kete ndryshim te relievit ne zonat e percaktuara nga projekti.

Faza e funksionimit

Persa i perket fazes se funksionimit mundesia e efekteve shtese ne ajer, zhurma, toke konsiderohet te jete thujse zero. Ndikimet shtese gjate kesaj faze mund te konsiderohen ne mjedisin ujqor ku do ndertohet vepra, per te cilet do te ndryshoje regjimi ujqor, pasi nje pjese e konsiderueshme e ujqit do te perdoret per prodhimin e energjise elektrike. Investitori dhe institucionet perkatese shteterore duhet te kryejne ne menyre te vazhdueshme monitorimin e prurjes se ujqit, nese prurja minimale e lejuar (prurja ekologjike) po respektohet sic duhet dhe nese ka efekte te tjere negative per te cilat duhen marre masa shtese zbutese.

- *Ndikimet sociale te projektit*

Ndikimet sociale ne zonen e projektit mund te perkufizohen kryesisht si ndikime pozitive, pasi projekti sjell perfitime ne permiresime te infrastruktures, punesim dhe prodhim energjie.

**DEGJESE ME PUBLIKUN
HIDROCENTRALI "BUSHTRICA 1"**

Faza e ndertimit

Sic permendet dhe me siper, gjate fazes se ndertimit ndikimet ne aspektin social do te jene kryesisht pozitive. Tokat e identifikuarra dhe qe preken nga zhvillimi i projektit jane ne pronesi te shtetit, pra nuk kemi problematika me shpronesimin e tokave private. Ndikimet nga shkarkimet gjate kesaj faze do te jene te lokalizuara dhe shume larg zonave te banuara, duke marre parasysh faktin qe projekti shtrihet ne nje zone te thelle malore. Persa i perket burimeve ujore ekzistuese qe perdoren nga komuniteti, ato nuk do te preken nga projekti. Nderkohe, qe zhvillimi i projekti sjell permiresim te dukeshem te infrastruktures ekzistuese. Gjithashtu edhe biznesi vendas do te kete mundesi te perfitoje ne menyre direkte dhe jo direkte nga zhvillimi i projektit. Kjo padyshim qe sjell nje permiresim te cilesise se jeteses per te gjithë komunitetin e zonave te ndikuara.

Faza e funksionimit

Edhe gjate fazes se funksionimit te hidrocentraleve, ndikimet do te jene pozitive. Perseri do te kete punesim te banoreve lokale. Infrastruktura do te jete e permiresuar duke i dhene keshtu mundesi biznesit vendas per tu zhvilluar, gjithashtu sjell edhe mundesi per zhvillimin e turizmit. Rrjeti elektrik i zones do te jete i permiresuar dhe prodhimi i energjise se hidrocentraleve do te kuontriboje pozitivisht si ne nivel lokal ashtu edhe ne nivel kombetar.

Pershkrimi i ndikimeve dhe burimet e ndikimeve	Elementet mjedisore dhe sociale prites	Pershkrimi i ndikimeve	Kohezgjatja e ndikimeve
<i>Faza e ndertimit</i>			
<i>Ndikim gjate hapjes se kantierit, ndertimit te rrugeve te aksesit dhe veprave hidroteknike</i> Sistemim i terrenit Levizjet e dherave;	Bimesia, kafshet;	Ndikim i ulet negativ, i perkoshem.	SH/ L

**DEGJESE ME PUBLIKUN
HIDROCENTRALI "BUSHTRICA 1"**

<p><i>Ndikim gjate ndertimit te portaleve te tuneleve</i> Punimet e germimit; Transporti dhe perdorimi i dherave ose materialeve; Shperthimet;</p>	<p>Punonjesit, bimesia, kafshet;</p>	<p>Ndikim mesatar negativ, por i perkohshem. Gjate proceseve ne tunele duhet qe punonjesit te pajisen me maska mbrojtese kunder pluhurit</p>	<p>M/ L</p>
Faza e funksionimit			
<p><i>Ndikime gjate fazes se funksionimit te HEC- eve</i></p> <ul style="list-style-type: none"> • Mirembajtja e rrugeve te aksesit per te veprat e HEC-eve; • Riparime te ndryshme ne rast difektesh, shembjesh, etj; 	<p>Bimesia, kafshet;</p>	<p>Ndikim shume i ulet negativ, i perkohshem, thujse i pakonsiderueshem.</p>	<p>SH/ L</p>

Legjenda

Kohezgjatja	Afatshkurter	SH
	Afatmesem	M
	Afatgjate	GJ
Shtrirja	Lokale	L
	Rajonale	R

**DEGJESE ME PUBLIKUN
HIDROCENTRALI "BUSHTRICA 1"**

- Vleresimi i ndikimeve nga zhurmat dhe vibrimet

Tabela: Vleresimi i ndikimeve nga gjenerimi i zhurmave ne mjedis

Përshkrimi i ndikimeve dhe burimet e ndikimeve	Elementët mjedisorë dhe socialë pritës të	Përshkrimi i ndikimeve	Kohëzgjatja e ndikimeve
<i>Faza e ndërtimit</i>			
<p><i>Gjenerimi i zhurmave dhe vribrimeve gjatë punimeve ndërtimore</i></p> <ul style="list-style-type: none"> • Burimet - makineritë e rënda dhe pajisjet e veçanta që do përdoren gjatë ndërtimit; • Automjetet e transportit të materialeve dhe transporti i punëtorëve; 	<p>Komuniteti i zonës, punonjësit dhe kafshët përreth zonës;</p>	<p><i>Ndikim në zonat e banuara në afërsi</i> Ndikim i vogël negativ, i përkohshëm., rasti i punimeve në daljen e tunelit të përkohësisht mund të ndikohet ndonje familje . Megjithatë, duke marrë parasysh distancën e largët km në vijë</p>	SH/ L
		<p><i>Ndikim të shëndetit të punonjësve</i> Ndikim i konsiderueshëm negativ, i përkohshëm. Niveli i zhurmave si pasojë e punimeve nuk do të kalojë 70 dBA. Megjithatë punonjësit do të jenë të pajisur</p>	M/ L
		<p><i>Ndikim të kafshët</i> Ndikim afatmesëm negativ.</p>	M/ L

**DEGJESE ME PUBLIKUN
HIDROCENTRALI "BUSHTRICA 1"**

Përshkrimi i ndikimeve dhe burimet e ndikimeve	Elementët mjedisorë dhe socialë pritës të	Përshkrimi i ndikimeve	Kohëzgjatja e ndikimeve
Faza e funksionimit			
Gjenerimi i zhurmave <ul style="list-style-type: none"> Gjatë funksionimit të turbinave të HEC-ëve në godinat e centraleve; Gjatë mirëmbajtjes / riparimeve të ndryshme; 	Punonjësit brenda godinave të centraleve;	Ndikim i mundshëm në shëndëtin e punonjësve Niveli i zhurmave si pasojë e funksionimit të turbinave të HEC-ëve mund të jetë i lartë brenda godinave të centraleve. Punonjësit duhet të jenë të pajisur me mjete mbrojtëse kundër zhurmave (si p.sh kufje);	GJ/L

Legjenda

Kohëzgjatja	Afatshkurtër	SH
	Afatmesëm	M
	Afatgjatë	GJ
Shtrirja	Lokale	L
	Rajonale	R

Tabela. Vleresimi i ndikimeve ne toke gjate fazave te ndryshme

Përshkrimi i ndikimeve dhe burimet e ndikimeve	Elementët mjedisorë dhe socialë pritës të	Përshkrimi i ndikimeve	Kohëzgjatja e ndikimeve
Ndotja e tokës, dherave <ul style="list-style-type: none"> Derdhje të karburantit/ vajrave /betonit si pasojë e përdorimit të makinerive apo difekteve të ndryshme; Përzierje e dherave me ujë të ndotur; 	Bimësia, kafshët;	Ndikim shumë i vogël negativ, i përkohshëm dhe lokal vetëm në raste incidentesh apo difektesh të makinerive dhe pajisjeve.	Sh/ L
Faza e funksionimit			
Ndotja e dherave <ul style="list-style-type: none"> Derdhje të karburantit /vajrave në rast të proceseve të riparimit; 	Bimësia, kafshët;	Ndikim shumë i vogël, thuajse i papërfillshëm.	SH/ L

**DEGJESE ME PUBLIKUN
HIDROCENTRALI "BUSHTRICA 1"**

Përshkrimi i ndikimeve dhe burimet e ndikimeve	Elementët mjedisorë dhe socialë pritës të	Përshkrimi i ndikimeve	Kohëzgjatja e ndikimeve
<i>Faza e ndërtimit</i>			
Ndikim në tokë dhe shtresat e sipërme të dheut (dheu vegjetal) <ul style="list-style-type: none"> Lëvizjet e makinerive; Punimet e gërmimit; Nga gjenerimi i mbetjeve të ndryshme; 	Bimësia, kafshët;	Ndikim mesatar, i përkohshëm, normal për aktivitete të tilla. Ky ndikim është lehtësisht i rikuperueshëm pasi pjesa më e madhe e dherave vegjetal	M/ L

Legjenda

Kohëzgjatja	Afatshkurtër	SH
	Afatmesëm	M
	Afatgjatë	GJ
Shtrirja	Lokale	L
	Rajonale	R

- *Vlerësimi i ndikimeve ne ujerat sipërfaqesore*

Tabela . Permbledhje e ndikimeve ne ujerat sipërfaqesore

Përshkrimi i ndikimeve dhe burimet e ndikimeve	Elementët mjedisorë dhe socialë pritës të ndikimeve	Përshkrimi i ndikimeve dhe vlerësimi	Kohëzgjatja e ndikimeve
<i>Faza e ndërtimit</i>			
Ndryshim i prurjes së rrjedhës së lumit dhe përroit	Fauna ujore;	Ndikim afatgjatë që nis gjatë fazës ndërtimore. Ndryshimi mund të sjellë ndikime të	GJ/R
Ndotja e ujërave sipërfaqësore me mbetje ndërtimore, hidrokarbure dhe substanca të tjera <ul style="list-style-type: none"> Shkarkime të mbetjeve të ngurta dhe të lëngshme. 	Fauna ujore;	Ndikim i vogël, vetëm në rast incidentesh, por lehtësisht i rikuperueshëm.	SH/R
<i>Faza e funksionimit</i>			
Ndryshim i prurjes së rrjedhës së lumit dhe përroit	Gjallesat e ujit.	Ndikim afatgjatë. Në çdo periudhë apo muaj duhet të merret parasysh lejimi i rrjedhës ekologjike	GJ/R

Legjenda

Kohëzgjatja	Afatshkurtër	SH
	Afatmesëm	M
	Afatgjatë	GJ
Shtrirja	Lokale	L
	Rajonale	R

**DEGJESE ME PUBLIKUN
HIDROCENTRALI "BUSHTRICA 1"**

- Vleresimi i ndikimeve ne flore dhe faune

Tabela . Permbledhje e ndikimeve biologjike ne terren, flore dhe faune

Përshkrimi i ndikimeve dhe burimet e ndikimeve	Elementët mjedisorë dhe socialë pritës të ndikimeve	Përshkrimi i ndikimeve dhe vlerësimi	Kohëzgjatja e ndikimeve
Faza e ndërtimit			
<p>Heqja e bimësisë në zonën e projektit</p> <ul style="list-style-type: none"> • Prerja e pemëve për ndërtimin e rrugëve të aksesit dhe veprave hidroteknike; • Prerja e pemëve si pasojë e ndërtimit të linjës elektrike dhe vendosjes së shtyllave për të kryer lidhjen me nënstacionin elektrik; 	Kafshët;	Ndikim i konsiderueshëm, por i kufizuar vetëm në zonat e përcaktuara nga projekti brenda fazës së ndërtimit.	M/ L
<p>Ndikim në faunën tokësore:</p> <ul style="list-style-type: none"> • Si pasojë e heqjes së bimësisë; • Punimet e ndërtimit dhe transportimit; 	Kafshët;	Kohëzgjatja është brenda fazës së punimeve (p.sh, frikësim i kafshëve). Për shkak të ndërtimit të veprave hidroteknike pritet fragmentimi i përkohshëm, lokal i habitateve.	M/ L
Faza e funksionimit			
<p>Ndikim në faunën ujore</p> <ul style="list-style-type: none"> • Ndryshime në regjimin hidrologjik të lumit dhe përroit; • Proceset e mundshme riparimit në afërsi të ujit; 	Lumi i Urakës dhe përroi i Melhit.	Ndikim i mundshëm në faunën ujore. Duhet të respektohet gjithmonë PML e lumit dhe përroit. Monitorimi duhet të jetë i vazhdueshëm nga Investitori dhe institucionet shtetërore.	GJ/R

**DEGJESE ME PUBLIKUN
HIDROCENTRALI "BUSHTRICA 1"**

- Vleresimi i ndikimeve ne peizazh

Tabela . Vleresimi i ndikimeve ne peizazh

Përshkrimi i ndikimeve dhe burimet e ndikimeve	Elementët mjedisorë dhe socialë pritës të ndikimeve	Përshkrimi i ndikimeve dhe vlerësimi	Kohëzgjatja e ndikimeve
Faza e ndërtimit			
<p><i>Ndikim në peizazh dhe në aspektin vizual</i></p> <ul style="list-style-type: none"> • Prerja e pemëve dhe bimësisë brenda zonave të projektit; • Ndërtimi i veprave hidroteknike; • Vend-depozitimet e dherave të gërmuar; 	Popullsia lokale, kalimtarët, kafshët përreth zonës.	Ndikim afatgjatë si pasojë e gërmimeve dhe ndërtimit të veprave. Megjithatë ekziston mundësia e përshtatjes së zonave të ndikuara nëpërmjet një rehabilitimi dhe rimbjellje të mirë.	M/ L
Faza e funksionimit			
<p><i>Ndikim në peizazh/ aspekti vizual</i></p> <ul style="list-style-type: none"> • Infrastruktura rrugore • Veprat e ndërtuara të • HEC-eve; 	Popullsia lokale, kalimtarët, turistët, kafshët përreth.	Rehabilitimit të peizazhit dhe rritjes së bimësisë pas rimbjelljes do ti nevojiten 1-2 vjet pas periudhës së ndërtimit që zonat e ndikuara të harmonizohen me mjedisin përreth. Ndryshimet në infrastrukturë dhe në sistemin elektrik konsiderohen si ndikime shumë pozitive.	M/ L

Legjenda

Kohëzgjatja	Afatshkurtër	SH
	Afatmesëm	M
	Afatgjatë	GJ
Shtrirja	Lokale	L
	Rajonale	R

**DEGJESE ME PUBLIKUN
HIDROCENTRALI "BUSHTRICA 1"**

- **Ndikimet pozitive ne mjedisin e zones se projektit**

Per te analizuar ndikimet e mundshme ne mjedis jane vleresuar burimet dhe shkaqet e ketyre ndikimeve, te cilat paraqiten ne paragrafet me siper. Ndertimi i HEC Bushtrica 1 do te sjelli ndikim pozitiv ne menyre direkte dhe te terthorte ne:

- Permiresimin e infrastruktures rrugore ne nivel lokal dhe rajonal ne territoret e administruara nga Bashkia Prrenjas
- Zhvillimin e bizneseve te vogla dhe te mesme ne zone;
- Punesimin e banoreve te zones (fshatrave dhe qyteteve) gjate fazes se ndertimit dhe funksionimit te HEC-eve;
- Rritje e te ardhurave ne qytetin e Prrenjas pasi ne kete qytet do te akomodohet stafi i projektit gjate fazes se ndertimit;
- Nxitje dhe zhvillim te bizneseve te ndertimit dhe aktiviteve te tjera te lidhura me to;
- Kuontribut dhe permiresim i sistemit te furnizimit me energji elektrike ne nivel lokal, rajonal dhe kombetar;

Sipas studimit te deritanishem, nuk eshte evidentuar asnje ndikim negativ thelbesor, por vetem ndikime te cilat mund te permiresohen, shmangen apo parandalohen me ane te masave zbutese dhe sistemeve te menaxhimit te mjedisit dhe sigurise ne pune. Me poshte paraqitet nje tablele permbledhese e ndikimeve pozitive te projektit.

Tabela . Permbledhje e ndikimeve pozitive te projektit

Veprimtaria / burimi i ndikimit	Pritësit / Receptorët e ndikimit	Përshkrimi dhe vlerësimi i ndikimit	Rëndësia e ndikimit
Prodhimi i energjisë elektrike	<ul style="list-style-type: none"> • Komuniteti i zonës; • Punonjësit; • Mjedisi i zonës; 	<ul style="list-style-type: none"> • Kuontribut në ekonominë e vendit; • Prodhimin dhe furnizimin me energji elektrike në nivel lokal, rajonal dhe kombëtar; • Shmang mundësinë e përmytjeve të fshatrave në zonë në rast stuhish ose rreshjeve të dendura duke kryer menaxhimin e prurjeve të ujit me anë të veprave hidroteknike të HEC-eve; 	+++

**DEGJESE ME PUBLIKUN
HIDROCENTRALI "BUSHTRICA 1"**

Veprimtaria / burimi i ndikimit	Pritësit / Receptorët e ndikimit	Përshkrimi dhe vlerësimi i ndikimit	Rëndësia e ndikimit
Infrastruktura rrugore	<ul style="list-style-type: none"> • Komuniteti i zonës; 	<ul style="list-style-type: none"> • Përmirësim i infrastrukturës rrugore rurale, rreth 41 km; • Rehabilitim segmenti rrugor te amortizuar • Shkurtim të distancës kohore të fshatrave me qendrat urbane; • Mundësi për zhvillimin e turizmit malor; 	+++
Bizneset e ndërtimit,	<ul style="list-style-type: none"> • Komuniteti i zonës; • Biznesi vendas; 	<ul style="list-style-type: none"> • Nxitje dhe zhvillim i biznesit vendas; • Rritje e të ardhurave vjetore; 	++
Bizneset individuale (si lokale, restorante, shtëpi private, hotele, etj)	<ul style="list-style-type: none"> • Komuniteti i zonës; • Biznesi vendas; 	<ul style="list-style-type: none"> • Rritje e të ardhura vjetore (veçanërisht në fshatra dhe qytetin e Rrëshenit); Përmirësim i cilësisë së jetesës; 	++
Hapja e vendeve të punës dhe shfrytëzimi i fuqisë punëtore lokale	<ul style="list-style-type: none"> • Komuniteti i zonës; 	<ul style="list-style-type: none"> • Punësim i banorëve të zonës gjatë të dyfazave, fazës ndërtimore dhe fazës funksionale; • Punësim i rreth 200 personave gjatë fazës së ndërtimit, prej të cilëve rreth 20-30% do të jenë të punësuar nga komuniteti lokal i zonave; Gjatë fazës së funksionimit gjithashtu do të punësohen me dhjetra persona nga zona lokale; • Përmirësim i cilësisë së jetesës; • Trajnim i punonjësve për sigurinë në punë dhe mbrojtjen e mjedisit; 	+++

Legjenda

+++	Ndikim pozitiv i lartë
++	Ndikim pozitiv mesatar
+	Ndikim pozitiv i ulët

5. PERSHKRIMI PER SHKARKIMET E MUNDSHME NE MJEDIS

Shkarkimet ne mjedis dhe prodhimi i mbetjeve

- *Shkarkimet ne mjedis*

Faza e ndertimit

Shkarkimet ne mjedis gjate fazes ndertimore mund te jene te natyrave te ndryshme, sic eshte permendur ne paragrafet e mesiperme. Ato mund te jene shkarkime ne ajer te pluhurave dhe gazeve, emetime te zhurmave dhe vibrimeve, shkarkime te ndotesve te ndryshem si: vaj/karburant ne toke dhe uje, etj. Mundesia me e madhe ndodhjes se shkarkimeve ne toke dhe uje eshte ne rastet e difekteve apo incidenteve te ndryshem. Megjithate, keto shkarkime nuk priten te jene te medha dhe lehtesisht te menaxhueshme nga Kontraktori nese zbatohen procedurat perkatese te cilat do te evidentohen edhe ne Planin e Menxhimit Mjedisor (PMM).

Faza e funksionimit

Gjate fazes se funksionimit te hidrocentraleve nuk do te kete shkarkime ne mjedis. Energjia e ujit konsiderohet si forme e energjise se rinovueshme dhe nuk shkakton ndotje.

- *Prodhimi i mbetjeve*

Mbetjet mund te gjenerohen si gjate fazes se ndertimit ashtu edhe gjate fazes se funksionimit. Sasite me te medha te mbetjeve mund te gjenerohen gjate fazes se ndertimit, mbetje te tilla si: dhera natyrore te germuar, mbetje urbane, mbetje te lengshme, etj. Kontraktori ka per detyre zbatimin e praktikave te menaxhimit te mbetjeve te rrezikshme dhe jo te rrezikshme, duke bere:

- identifikimin dhe ndarjen e mbetjeve sipas llojit;
- percaktuar vendndodhjen e perkohshme ne kantier;
- percaktuar menytrat e trajtimit/transferimit te mbetjeve;
- depozitimin e tyre perfundimtar (vendndodhjen);

Mbetjet e rrezikshme dhe jo te rrezikshme duhet te jene te rregulluara ne perputhje me kerkesat e Ligjit Nr. 10 463, date 22.09.2011 "Per Menaxhimin e Integruar te Mbetjeve".

Faza e ndertimit

DEGJESE ME PUBLIKUN HIDROCENTRALI "BUSHTRICA 1"

Gjate aktiviteteteve ndertimore te mund te gjenerohen mbetje te llojeve te ndryshme, ku me te rendesishme listohen si me poshte:

- Dherat e germuar gjate proceseve te ndryshme;
- Mbetjet nga prerja e vegetacionit, dru, rrenje;
- Mbetjet urbane si: plastike, leter, karton, mbetje organike, etj;
- Mbetje te lengshme, si p.sh, urerat e ndotura urbane;
- Mbetje te rrezikshme si vajra, karburante, kimikate, etj;

Dherat e germuar qe do gjenerohen gjate germimeve do te depozitohen ne vende te perkohshme dhe te perhershme. Dherat e depozituar perkohesisht, vecanerisht guret, do te perdoren per mbushje te ndryshme, perforcime te skarpatave te vend-depozitimeve te perhershme, mbrojtje lumore, etj, ndersa dheu vegjetal do te perdoret per procesin e rehabilitimit. Mbetjet drusore te krijuara gjate heqjes se vegetacionit, do te perdoren per aktivite te ndryshme ndertimore dhe pjesa tjetere mund ti dhurohet komunitetit te zones. Ujerat e ndotura urbane dhe industriale do te grubullohen perkatesisht ne gropa septike dhe gropa dekantimi, ku me pas do te largohen me ane te kontraktoreve te licensuar. Ndersa mbetjet urbane duhet te ndahen dhe te menaxhohen sipas kerkesave ligjore. Nderkohe, gjate ndertimit mund te kemi gjenerim te mbetjeve te rrezikshme apo ndotje aksidentale si pasoje e difekteve apo rrjedhjeve te makinerive (karburant, vaj, etj). Te gjitha keto mbetje duhet te menaxhohen ne menyren e duhur nga Kontraktori qe ndikimi ne mjedis te jete sa me i vogel.

Faza e funksionimit

Ne fazen e funksionimit pritet sasi e vogel e mbetjeve te gjeneruara, te cilat kryesisht kane te bejne me gjenerimin e mbetjeve urbane si plastike, mbetje ushqimore, leter, etj. Gjithashtu, do te gjenerohet sasi e vogel e ujerave te ndotura urbane nga godinat e centraleve te HEC- eve, aty ku do te jene te vendosura dhe pajisjet higjeno-sanitare, brenda ambjenteve te punes se punonjesve qe do jene te perfshire gjate kesaj faze. Ndikimet ne kete faze vleresohen shume te vogla dhe me nje menaxhim te mire thuajse te paperfillshme.

- Pershkrim i aksidenteve te mundshme me pasoja ne mjedis

Faza e ndertimit

Aksidentet e mundshme me pasoja ne mjedis mund te ndodhin me shume gjate fazes se ndertimit. Te tille mund te jene difektet e makinerive, rrjedhje vaji apo karburanti te cilat mund te ndotin token dhe ujin. Aksidente te tjera mund te permendim renin

e zjarreve si pasoje e pakujdesise. Ky rast eshte lehtesisht i zgjidhshem pasi pirja e duhanit ne kantier duhet te ndalohej nga kontraktori. Aksidente te tjera mund te ndodhin gjate transportit te materialeve apo ne rastet kur shkelet shpejtesia maksimale e lejuar nga automjetet e kontraktorit. Megjithate, keto aksidente mund te shmangen duke marre parasysh edhe projekte te ngjashme te cilat jane zhvilluar me pare. Kontraktori ka per detyre trajnimin e rregullt te stafit dhe pergatitjen e Planit te Menaxhimit te Mjedisit dhe Planit te Emergjencave, ne menyre qe te siguroje parandalimin e aksidenteve te ndryshme me pasoja ne njerez dhe ne mjedis, por njekohesisht edhe marrjen e masave zbutese ne rast te ngjarjeve te tilla.

Faza e funksionimit

Gjate fazes se funksionimit mundesia e aksidenteve eshte me e vogel. Godinat e centraleve duhet te jene te pajisura me kushtet e nevojshme te mbrojtjes kunder zjarrit dhe me planin e daljes ne rast emergjencash per cdo godine. Aksidente te mundshme mund te kete gjate mirembajtjeve te ndryshme apo riparimeve te pajisjeve te hidrocentraleve. Megjithate mundesia qe te ndodhin aksidente ne kete faze eshte shume e vogel.

Pra nga sa me siper verehet qe ndikimet e projektit ne mjedis do te jene vetem gjate fazes se ndertimit, ndersa gjate fazes se funksionimit keto ndikime do te jene te pakonsiderueshme, per te mos thene qe nuk do kete fare ndikime.

6. TE DHENA PER SHTRIRJEN E MUNDSHME HAPESINORE TE NDIKIMIT NEGATIV NE MJEDIS

Ky projekt nuk ka dhe nuk do te kete ndikime negative ne shtrirje hapsinore, madje dhe ne zonen ku do te zhvillohet projekti keto ndikime do te jene te pa konsiderueshme dhe vetem gjate fazes se ndertimit te HEC.

7. MASAT E MUNDSHME PER SHMANGIEN DHE ZBUTJEN E NDIKIMEVE NEGATIVE NE MJEDIS;

- Mundesia e zbutjes se ndikimeve dhe agrumentimet perkatese

Ndikimet e mundshme negative kerkojne hartimin e masave zbutese dhe rikuperimin sa me te madh te tyre ne aspektin mjedisor e social. Kjo realizohet me ane te kater metodave te mundshme per marrjen e masave zbutese:

- Parandalimi i ndikimeve te mundshme;
- Reduktimi i ndikimeve te mundshme;
- Zbutja e ndikimit te mundshem;
- Monitorimi;

Lloji i rekomanduar i masave zbutese te ndikimit varet nga nje sere faktoresh, perfshire zbatueshmerine teknike, prakticitetin, burimet dhe kapacitetin e disponueshem, koston dhe nese rikuperimi i propozuar eshte ne perputhje me planin apo programin e propozuar.

- *Metodat e mundshme per zvogelimin e ndikimeve negative ne mjedis*

Parandalimi i ndikimeve te mundshme

Parandalimi i ndikimeve negative eshte opsioni i pare dhe me i miri, ne rast se eshte ne linje me qellimet e tjera te programit te propozuar. Parandalimi funksionon me mire kur zbatohet heret ne procesin e projektimit te objektit qe do ndertohet dhe ne procesin e vendim-marrjes apo te shqyrtimit te tij. Sapo jane marre vendimet kryesore ne lidhje me nje program te propozuar te zbutjes se ndikimeve, rikuperimi ka me shume mundesi te fokusohet ne zvogelimin ose shmangien e ndikimeve.

Reduktimi i ndikimeve te mundshme

Reduktimi i ndikimeve te mundshme eshte metoda me e zakonshme e perdorur, vecanerisht gjate fazes se ndertimit. Ndikimet ne mjedis mund te jene te pranueshme vetem kur mbahen brenda kufijeve te lejuar nga legjislacioni perkates. Korrigjimi i ndikimeve negative eshte i ngjashem me reduktimin e tyre, pervecse kryhet pasi kane ndodhur ndikimet, per shembull rimbjellja e vegjetacionit te demtuar. Masat per shmangien e efekteve negative jane ne 3 drejtime:

- Me karakter teknik;
- Me karakter organizativ;
- Kontrolli dhe monitorimi ne kohe;

Zbutja e ndikimit te mundshem

Zbutja e ndikimeve perfshin krijimin e nje perfitimi mjedisor, i cili kompeson per nje demtim/ndikim tjeter mjedisor. Suksesi i ketij procesi te rehabilitimit qendron ne evidentimin paraprak te ndikimeve ne mjedis dhe rehabilitimin e tij pas perfundimit te punimeve.

Monitorimi

Monitorimi eshte procesi kryesor per kontrollin e zbatueshmerise se masave zbutese per mjedisin e ndikuar. Monitorimi duhet te jete i vazhdueshem gjate zbatimit te punimeve, si nga ana e Investitorit ashtu edhe nga institucionet shteterore perkatese.

Vleresimi i masave per zbutjen e ndikimeve negative ne mjedis te projektit

Te gjitha ndikimet e mundshme te permendura ne paragrafet me siper jane te menaxhueshme dhe te rikuperueshme ne kohe dhe hapesine. Nje pjese e mire e ndikimeve te mundshme jane parandaluar paraprakisht dhe pjesa tjeter do te zvogelohet me ane te masave zbutese ne menyre qe te rikuperohen plotesisht ose thuaje plotesisht ndikimet ne mjedisin prites. Masat zbutese qe duhet te ndiqen nga Kontraktori gjate fazes se ndertimit dhe nga Investitori ne fazen e funksionimit jane masat e parashikuara ne Kapitullin 8 te VNM-se se Thelluar dhe masat qe do perfshihen ne Planin e Menaxhimit te Mjedisit (PMM), si dhe Planin e Rehabilitimit (PR). PMM dhe PR perгатiten nga Kontraktori dhe zbatimi i tyre kontrollohet nga Investitori dhe ne menyre periodike nga institucionet shteterore perkatese (Inspektoriat i Mjedisit Pyjeve, Ujrave dhe Turizmit DRM-se e Elbasan, AKM, etj).

- *Masat zbutese per ndikimet ne cilesine e ajrit*

- Zvogelimi i nivelit te pluhurit nga burimet e trajtimit/perpunimit te materialeve, duke perdorur mbulesa;
- Burimet e hapura, sic jane materialet e ndertimit (rera, zhavorri dhe materiale te tjera) duhet te jene te rrethuara, te mbuluara; ne menyre te vecante gjate veres se nxehte, mund te nevojitet lagia me uje e materialeve ose grumbujve te dherave, ne menyre qe te zvogelohet rreziku i formimit dhe shperndarjes se pluhurit;
- Ndalohet djegia e mbeturinave te ngurta ne zonen e kampit/zyrave dhe zonat e tjera te kantierit;
- Gjate procesit te ndertimit duhet te lagen sipas nevojës rruget e aksesit dhe zonat e punes, me frekuence 1-2 here ne dite per zvogelimin e emetimeve te pluhurave, vecanerisht ne terriore te populluara apo ne afersi te banesave;

DEGJESE ME PUBLIKUN HIDROCENTRALI "BUSHTRICA 1"

- Punimet e germimit, si heqja e dheut vegjetal dhe materialit te tepert, depozitimi i grumbujve te dherave te germuar dhe shperthimet duhet te planifikohen duke marre ne konsiderate kushtet meteorologjike (p.sh, rreshjet, temperatura, drejtimi i eres dhe shpejtesia) dhe vendodhjen e pritesve te ndjeshem;
- Prodhimi i materialeve inerte nga impiantet e fraksionimit preferohet te jete ne afersi te zones, ne menyre qe te zvogelohet trafiku dhe rreziku i emetimeve te pluhurit;
- Aktivitetet e shpimit dhe germimit (p.sh ne tunele) duhet te kryhen ne kushte te njoma (me uje), ne menyre qe te zvogelohen emetimet e pluhurave;
- Rrugët e aksesit brenda zones se projektit duhet te mirembahen periodikisht ne menyren e duhur nga kontraktori;
- Per levizjen e materialeve ne kantier duhet te perdoren konteinere te mbyllur;
- Te respektohet shpejtesia maksimale e levizjes se automjeteve dhe makinerive ne zonen e kantierit 20 km/ore, e cila ndihmon edhe ne zvogelimin e emetimeve te pluhurit.

Masat per zvogelimin e nivelit te pluhurit dhe efekteve negative te tij ne zonen e punes jepen me poshte:

- Aplikimi i ujit per te zvogeluar gjenerimin e pluhurave nga levizja e makinerive;
- Ndalimi i punes pa Veshjet Mbrojtese Individuale (maskat, respiratorët) ne zonat me gjenerim te larte pluhuri (p.sh, tunele);
- Ekskavatoret, fadromat, dozerat dhe makinerite e tjera duhet te jene te pajisura me ajer te kondicionuar, filtra ajri, etj;

- **Masat zbutese per kontrollin e zhurmave dhe vibrimeve**

- Kontroll i rregullt i funksionalitetit teknik te automjeteve, makinerive dhe pajisjeve qe do perdoren gjate ndertimit dhe gjate fazes se funksionimit;
- Punimet e zhurmshme te kryhen vetem gjate dites (ne rastet kur punimet kryhen ne afersi te zonave te banuara);
- Nderrim makinerish pune nese eshte e nevojshme;
- Perdorimi i panelave anti-zhurme rrethues ne zona te caktuar
- Lajmerim i banoreve per punimet ndertimore (ne rastet kur punimet kryhen ne afersi te zonave te banuara);
- Sigurimi i personelit me mjete mbrojtese individuale (mbrojtese per veshet);
- Instruktimi i stafit para fillimit te punimeve dhe gjate punimeve;

**DEGJESE ME PUBLIKUN
HIDROCENTRALI "BUSHTRICA 1"**

- **Masat zbutese per ndikimet ne cilesine e tokes**

- Heqja e shtreses se sipërme tokes (dheut vegjetal) dhe depozitimi i tij ne zona te perkohshme;
- Mbrojtje e rrepte e kufijve te zones se punes sipas projektit per te shmangur ndotjen e mundshme te zonat "fqinje", demtimin e shtresave pjellore te tokes apo shkatërrimin e saj;
- Sigurimi i funksionalitetit te rregullt te pajisjeve dhe makinerive, me qellim parandalimin e ndotjes se tokes nga derdhja e karburantit/vajit;
- Grumbullimi i mbeturinave dhe ruajtja e perkohshme e tyre ne zona te vecanta te paracaktuara;
- Kufizimi i larjes se makinerive apo pajisjeve te ndotura me karburant/vaj ne toke;
- Ne rast te derdhjes se karburantit/vajrave, duhet te kryhet lokalizimi i materialit te derdhur dhe pastrimi i menjehershëm i zones se ndotur;
- Kontroll i vazhdueshëm ne zonat e ruajtjes se materialeve te rrezikshme dhe mbetjeve per te parandaluar derdhjet apo ndotjet e mundshme;
- Trajnimi i stafit per ceshtjet e mjedisit dhe sigurise, perpara fillimit te punes dhe gjate zhvillimit te saj;
- Pastrimi i territorit dhe rehabilitimi pas perfundimit te punimeve ndertimore;

- **Masat zbutese per ndikimet ne ujerat siperfaqesore**

- Prurja minimale e lejuar (prurja ekologjike) duhet te ruhet ne cdo periudhe sipas legjislacionit ne fuqi;
- Investitori ka marre parasysh kerkesat e komunitetit, te pasqyruara edhe ne degjese publike per ujin per vaditje;
- Investitori do te krijojë mundesi per marrjen e ujit nga banoret per qellime vaditje; Investitori do te krijojë infrastrukturen per marrjen e ujit ne cdo basen.
- Pajisjet e gjeneratoreve, pompave duhet te vendosen te pakten 50 m larg nga trupi ujit siperfaqesor (kudo qe eshte e mundur; nese nuk eshte e mundur, duhet te merren masate vazhdueshme kontrolli dhe sigurie per te parandaluar ndotjen e ujit);
- Te shmangët bllokimi i shtratit te lumit/perroit gjate fazes se punimeve ne ose prane shtratit te lumit/perroit;
- Te sigurohet mirembajtja e makinerive/pajisjeve, ne menyre qe te zvogelohet rreziku i derdhjes se karburantit/vajit ne minimum;
- Te kryhet menaxhimi i duhur i materiale dhe mbeturinave;
- Te kryhet mbledhja e ndare e mbeturinave dhe magazinimi i tyre ne zonat e perkohshme te jete larg trupave ujore (minimalisht 100 m);

DEGJESE ME PUBLIKUN HIDROCENTRALI "BUSHTRICA 1"

- Kufizimi i furnizimit me karburant/mirembajtjes se makinerise/pajisjeve ne vendet e ndertimit. Nese ka nevojte urgjente, duhet te behet te pakten 100 metra larg trupave ujore, kjo per efekt te zbatimit te masave te caktuara te sigurise per parandalimin e derdhjeve (dhe rrjedhimisht parandalimin e ndotjes se tokes dhe ujit);
- Ne rast te derdhjes se karburantit/vajit ne toke, duhet te kryhet lokalizimi i materialit te derdhur dhe pastrimi i menjehershem i zones se ndotur ne menyre qe te parandalohet hyrja e ndotesve ne uje;
- Ndalohet larja e makinerive/automjeteve apo edhe larja e betoniereve prane shtreterve te lumenjve;
- Ndalohet shkarkimi i ujerave te ndotura urbane direkt ne lum/perrua pa trajtim;
- Trajnimi i rregullt i stafit te kantierit per ceshtjet e mjedisit dhe sigurise;

- **Masat zbutese per ndikimet ne ujerat nentokesore**

- Kontrolli i vazhdueshem dhe mirembajtja e makinerive dhe automjeteve per parandalimin e rrjedhjeve/derdhjeve te karburantit;
- Ne rast te nje derdhje apo rrjedhje karburanti/vaji/kimikati ne toke ose ne trup uJOR duhet te kryhet menjehere nderhyrja dhe pastrimi i zones se ndikuar;
- Menaxhimi i mire i mbetjeve te ngurta dhe te legshme ne kantier;
- Trajnimi i punonjesve per mbrojtjen e ujerave nentokesore nga ndotja;

- **Masat zbutese per ndikimet ne flore**

- Mbrojtje strikte e kufije te zonave te ndertimit, ne menyre qe te zvogelohen risqet e demtimit te mbuleses bimore; ne menyre te vecante duhet te mbrohen kufijte e zonave ku do kaloje linja elektrike dhe ku do vendosen shtyllat, pasi siperfaqja qe zene dhe gjatesia e linjes eshte e konsiderueshme;
- Perfshirja e nje biologu/inxhinieri pyjesh/inxhinier mjedisi si pjese e stafit, me kohe te plote ose te pjesshme, gjate fazes ndertimore, ne menyre qe te monitorohet rregullisht procesi i prerjeve te bimesise dhe respektimi i rregullave te sistemit te menaxhimit mjedisor;
- Te trajnohet stafi i kantierit per mbrojtjen e bimesise para fillimit te punes dhe gjate saj;
- Ne rast te identifikimit te specieve te mbrojtura, ato duhet te trajtohen ne perputhshmeri me legjislacionin Shqiptar per "Listen e kuqe te specieve te Mbrojtura";

DEGJESE ME PUBLIKUN HIDROCENTRALI "BUSHTRICA 1"

- Prerjet e sipërfaqeve të bimesisë dhe numri i pemëve duhet të regjistrohen dhe të raportohen në institucionet përkatëse në rast se kërkohen;
- Të kryhet rimbjellja e zonave të ndikuara pas nivelimit dhe rehabilitimit me dhe vegjetal;

- **Masat zbutëse për ndikimet në faunë**

- Mbrojtje strikte e kufijve të zonave të ndertimit sipas përcaktimeve në projekt;
- Respektimi i kufijve të shpejtesisë në kantier për të zvogëluar mundësinë e ndikimit të drejtëpërdrejtë (aksident);
- Zbatimi i masave zbutëse për zvogëlimin e pluhurit gjatë ekzekutimit të punimeve;
- Prerja e pemëve nuk duhet të kryhet gjatë periudhës së shumimit të zogjve, periudha Prill-Korrik;
- Menaxhimi i duhur i mbeturinave dhe shmangia sa më shumë të jete e mundur e shkarkimeve të ndryshme apo edhe shkarkimeve që mund të ndodhin në mënyrë aksidentale;
- Marrja e masave për të kufizuar rrjedhjet e produkteve të naftës dhe substancave të tjera të rrezikshme në ujë dhe tokë;
- Trajnimi i stafit para fillimit të punimeve dhe gjatë fazës ndertimore për mbrojtjen e faunës;

- **Masat zbutëse për ndikimet ndaj zonave të mbrojtura**

- Kufizimi i hapësirës së zonës së punimeve;
- Respektimi i kërkesave të ligjit nr. 81, datë 04.05.2017, "Për Zonat e Mbrojtura" ne lidhje me distancat buferike ndaj monumenteve të natyrës
- Vezhëgjim në terren para fillimit të punimeve dhe përgatitja e një raporti paraprak, të brendshëm nga Invesitori, shoqëruar me fotografi, ku të vlerësohet gjendja e mjedisit në zonën ku do ndertohet Godina e Centralit
- Përdorimi me së shumti i fuqisë punëtore gjatë punimeve në zonë, në rastet kur është e mundur;
- Menaxhimi i mbetjeve inerte dhe urbane; Largimi i mbetjeve inerte në zonat e përcaktuara të vend-depozitimeve; vendosja e koshave të ndare për mbetjet urbane dhe largimi në mënyrë të rregullt i tyre; vendosja e tualeteve për punëtorët dhe largimi i rregullt i ujerave të ndotur urbane me anë të nënkontraktoreve të licensuar;

DEGJESE ME PUBLIKUN HIDROCENTRALI "BUSHTRICA 1"

- Zbatimi me perpikmeri i planit te rehabilitimit ne perfundim te punimeve ndertimore;
- Vezhgim ne terren pas perfundimit te punimeve dhe pergatitja e nje raporti final, te brendshem nga Invesitori, shoqeruar me fotografi, ku te vleresohet gjendja e mjedisit ne zonen ku do ndertohet Godina e Centralit.

- Masat zbutese per ndikimet nga mbetjet dhe dherat natyrore te germuar

Qellimi kryesor i menaxhimit te mbetjeve te rrezikshme dhe jo te rrezikshme eshte:

- Zvogelimi i volumit te mbetjeve te gjeneruara;
- Identifikimi dhe ndarja e tyre sipas llojit;
- Ruajtja ne vende te posacme te percaktuara;
- Perdorimi ose trajtimi;
- Transferimi / transportimi;
- Riperdorimi dhe riciklimi;
- Depozitimi final;

Nderkohe, dherat natyrore te germuar, duhet te menaxhohen sipas prioriteteve te meposhtme. Drejtuesi i projektit duhet te koordinoje dhe te menaxhoje levizjet apo depozitimet e dherave.

1) **Prioriteti i pare:** Riperdorimi ne kuader te projektit;

Aty ku dherat dhe shkembinjte e germuar jane te pershtatshem dhe mund te perdoren gjate punimeve, atehere kjo duhet te konsiderohet riperdorim per qellime projekti, p.sh, perdorimi i materialeve inerte te fraksionuara per riparimin e rrugeve te aksesit, mbushje apo ndertim i veprave mbrojtese kunder erozionit, etj.

2) **Prioriteti i dyte:** Riperdorimi nga nje pale e trete;

Transferimi tek nje pale e trete per qellime riperdorimi, si p.sh, lendet e para apo gjysme te gatshme, perdorimi i dheut vegjetal per rehabilitimin e tokave ne afersi, etj. Negociatat dhe marreveshjet qe mund te lidhen me palet e treta duhet te miratohen nga Mbikqyresi dhe Kontraktori.

3) **Prioriteti i trete:** Vend-depozitimi;

Masa e dherave te tepert te germuar dhe mbetjeve inerteve (p.sh, betone ekzituese) te gjeneruara nga procesi i shembjeve duhet te depozitohen ne vend-depozitimet e percaktuara apo te miratuara nga Bashkia Prrenjas (ne varesi te terrioreve perkatese) sipas marreveshjeve perkatese me Bashkine/te apo subjekte private.

DEGJESE ME PUBLIKUN HIDROCENTRALI "BUSHTRICA 1"

Nder masat kryesore zbutese qe mund te permenden per menaxhimin e dherave te germuar dhe mbetjeve urbane dhe te rrezikshme jane:

- Dherat e gjeneruar gjate proceseve te germimit te rrugeve te aksesit, tuneleve, veprave te ndryshme duhet te perdoren sa me shume te jete e mundur brenda kuadrit te projektit (p.sh, mbushje, mbrojtje lumore, rehabilitim tokash, etj); pjesa e mbetur e dherave duhet te depozitohet ne zona paraprakisht te percaktuara dhe te aprovuara nga institucionet lokale;
 - Duhet te ruhet gjithmone nje distance minimale prej 10-30 m nga trupat ujore. Ne te gjithë rastet duhet te kryhet tarracimi i vend-depozitimeve dhe dhenia e pjerrësise se skarpatave me kend 3H:2V, ne menyre qe te mos ndodhin shkarrje dheu; Sugjerohet ngjeshja e tarracave dhe sheshit kryesor per te krijuar nje bazament te forte dhe kompakt; Perforcimi i skarpatave me gure eshte nje element tjetër i cili sherben per parandalimin dhe kontrollin e shkarrjeve te dheut;
 - Mbetjet e ngurta urbane duhet te largohen me frekuence ditore nga sheshi i ndertimit dhe duhet te transportohen ne nje vend te pershtatshem ose ne vend-grumbullimet e percaktuara nga pushteti vendor, gjithmone ne bashkepunim me keta te fundit;
 - Per transportin e materialeve dhe te mbetjeve duhet te perdoren makina te mbulura dhe qe nuk lejojne rrjedhjet e mundshme;
 - Cdo derdhje e mbetjeve duhet te pastrohet menjehere per te parandaluar ndotjen e tokes dhe/apo te ujerave;
 - Sherbimet dhe riparimet e makinerive e te pajisjeve duhet te behen ne vende te percaktuara paraprakisht per kete qellim ose ne servise te jashtme te kontraktuar nga kompania ndertuese;
 - Zonat e ruajtjes se mbetjeve, materialeve te rrezikshme dhe kimikateve duhet te jene te percaktuara paraprakisht dhe te jene te ndertuara sipas kushteve te duhura mbrojtese per te eleminuar cdo ndotje te mundshme te tokes apo ujerave;
 - Duhet te kryhet larja e gomave te automjeteve para daljes nga sheshi i ndertimit ose hyrjes ne rruge urbane;
 - Duhet te kryhen trajnime te vazhdueshme per stafin e kantierit per menaxhimin e mbetjeve ne terren;
- **Masat zbutese per ndikimet vizuale dhe ruajtjen e peizazhit**
- Zbutja e ndikimeve eshte e mundur te kryhet nepermjet zgjedhjes se duhur te ngjyrave dhe projektimit te ndertesave;

DEGJESE ME PUBLIKUN HIDROCENTRALI "BUSHTRICA 1"

- Strukturat e perkoshme, materialet dhe mbeturinat duhet te ruhen ne menyre te tille qe te jene me pak te dukshme nga pikepamja vizuale;
- Identifikimi i plote i zonave te ndikuara nga punimet ndertimore te veprave te HEC BUSHTRICA 1
- Evidentimi i qarte i zonave te ndikuara ne Planin e Rehabilitimit (PR);
- Nivelimi i siperfaqeve dhe pershtatja me relievin e zones; Mbrojtja e zonave te rrezikuara nga erozioni
- Rigjelberimi me bimesi autoktone te siperfaqeve te ndikuara nga punimet,
- duke vleresuar densitetin e fidaneve, larmine e llojeve dhe mbulesen bimore, sic eshte parashikuar ne planin e miratuar te rehabilitimit;
- Rehabilitimi dhe rigjelberimi i vend-depozitimeve te projektit;

- **Masat zbutese per sigurine ne pune**

Per te parandaluar rreziket dhe per te mundesuar zbatimin korrekt te rregullave te sigurise, eshte e rendesishme mbikqyrja e vazhdueshme e punimeve. Zbatimi i rregullave te sigurise nenkupton:

- Udhezim dhe trajnim te personelit per ceshtjet e shendetit dhe sigurise para fillimit te punes dhe gjate zhvillimit te punes;
- Personeli qe punon ne lartesi duhet te sigurohet me litare te posacem dhe pajisje te tjera mbrojtese;
- Paralajmerimin e duhur nepermjet vendosjes se tabelave ne zonat e punes per personelin dhe popullaten lokale;
- Ne kanteir duhet te gjenden kutite e ndihmes se shpejte dhe fikeset e zjarrit, te cilat duhet te vendosen dhe te jene ne dispozicion te stafit per cdo rast emergjence;
- Ndalimi i levizjes pa mjete mbrotjese individuale (kaske, dorashka, kepuce, syze, jelek, etj.)
- Ndalimi i hyrjes per personat e paautorizuar ne kantier;
- Zbatimi maksimal i rregullave te sigurise ne pune gjate ekzekutimit te operacioneve te transportit;
- Kufizimi i levizjeve ne rruget ne afersi te vendbanimeve, sa me shume te jete e mundur;
- Te kryhet vleresimi i rregullt i risqeve ne kantier ne menyre qe te shmangen faktoret e rrezikut per popullaten dhe stafin e kantierit;

Kontraktori ne fazen e ndertimit dhe ne fazen e funksionimit eshte i detyruar te caktojte punonjes te shendetit dhe sigurise. Ata duhet te kontrollojne nivelin e pajtuesmerise

DEGJESE ME PUBLIKUN HIDROCENTRALI "BUSHTRICA 1"

me kerkesat e sigurise dhe te mbajne nje regjister te vecante per regjistrimin e ceshtjeve ku jane shkelur normat e sigurise.

- **Masat zbutese per mbrojtjen kunder zjarrit**

- Te sigurohet vendosja dhe perdorimi i fikeseve te zjarrit ne kantier (ne rastet e nevojshme);
- Te kryhet trajnimi i punonjesve per mbrojtjen kunder zjarrit;
- Te kryhet kontrolli i gjendjes se makinerive ne menyre te rregullt per rrjedhje te mundshme te karburantit/vajit;
- Cdo front pune duhet te jete i pajisur me fikese zjarri;
- Boti i naftes (karburantit) duhet te jete i pajisur me fikese zjarri dhe drejtuesi i tij duhet te jete i trajnuar;
- Te merren masa per sigurimin e nje ambjenti te paster ne cdo kohe pasi lende te caktuara mund te behen burim ndezje zjarri ne kushte te vecanta, vecanerisht ne periudhen e veres;
- Zyrat e kantierit duhet te jene te pajisura me fikese zjarri dhe te pajisura me planimetri te daljes ne kushte emergjence;
- Numrat e emergjences duhet te vihen ne dispozicion te cdo punonjesi per cdo rast emergjence te mundshme qe mund te ndodhe;
- Duhet te ndalohet pirja e duhanit (vecanerisht ne kantier) per shmangien e mundesise se renies se zjarrit;
- Gjate fazes se funksionimit, godinat e centraleve duhet te jene te pajisura me fikese zjarri, sistem alarmi dhe dalje emergjence;
- Kontraktori duhet te pergatise Planin e Emergjencave per fazen ndertimore dhe fazen funksionale te projektit;

- **Programi i monitorimit te ndikimeve ne mjedis gjate zbatimit te projektit**

Objektivi themelor i ketij seksioni eshte qe te ofroje rekomandime te pershtatshme per mbrojtjen e shendetit te punonjesve, komunitetit lokal, si dhe mbrojtje te elementeve mjedisore te zones se ndikuar nga zhvillimi i projektit (ujera siperfaqesore, ujera nentokesore, ajer, toke, etj). Monitorimi ne thelb eshte procesi i vezhgimit dhe zbulimit te ndryshimeve, nese ato do te ndodhin, gjate nje periudhe kohe te caktuar. Monitorimi ne rastin e projektit HEC BUSHTRICA 1 do te perqendrohet ne aktivitetet ndertimore, faktoret qe mund te gjenerojne ndikime negative ne mjedis, efektet e ketyre ndikimeve dhe ne zbatimin e masave per zbutjen e tyre. Gjate zbatimit te punimeve per realizimin me sukses te plote te projektit, Kontraktori do te pergatise Planin e Menaxhimit Mjedisor (PMM) dhe Panin e Rehabilitimit (PR).

Parametrat e monitorimit

- a) Monitorime ne baze javore;
 - i. Siperfaqet e bimesise se hequr/prere dhe numri i pemeve;
 - ii. Sasite e mbetjeve te gjeneruara te ndara sipas llojit, leter/karton, plastike, mbetje ushqimore, etj;
- b) Monitorime ne baze mujore;
 - i. Sasite e karburantit te harxhuara nga makinerite dhe automjetet;
 - ii. Sasite e karburantit te harxhuara nga gjeneratoret dhe pajisjet e tjera te ndertimit;
 - iii. Sasite e ujit te konsumuar per pirje;
 - iv. Sasite e ujit te konsumuar per procese teknologjike;
 - v. Sasite e dherave te germuar, dherave te perdorur dhe dherave te depozituar;
- c) Monitorime ne baze 3-mujore;
 - i. Cilesia e ajrit ne zonat e punes (gazet dhe pluhurat);
 - ii. Cilesia e ujit ne perroin e batres (parametrat biologjike, fiziko-kimike);
 - iii. Niveli i zhurmave dhe virbimeve ne zonat e punes;

Monitorimet do te kryhen nga vete Investitori nepermjet raporteve te vete kompanise dhe raporteve te vetmonitorimit 3-mujore sipas kerkeses se legjislacionit shqiptar. Verifikimet e monitorimit apo auditimet do te kryhen nga institucionet shteterore si AKM-ja e Tiranes, DRM-te, Inspektoriati i Mjedisit dhe Pyjeve, etj.

Plani i Menaxhimit dhe Monitorimit te Mjedisit PMM paraqet nje perpjekje te integruar te elementeve te shfrytezimit, planifikimit, mirembajtjes, mbikqyrjes dhe kontrollit te mjedisit nepermjet marrjes se masave zbutese gjate fazes se ndertimit. Sukses i PMM varet nga metoda dhe teknikat e menaxhimit qe do te zbatohen gjate fazes se ndertimit nga Kontraktori. PMM-ja liston ndikimin e mundshem, masat zbutese, autoritetin/et pergjegjese per ndermarrjen e monitorimit, cfare lloji monitorimi kerkohet si dhe frekuencen e monitorimit. Nese PMM zbatohet ne menyre korrekte dhe te plote ndikimet mund te zvogelohen/shmangen ne mase te madhe, thuajse plotesisht. PMM zhvillohet nga Kontraktori nepermjet specialisteve mjedisore te punesuar prej tij, te cilet bazuar ne VNM e objektit dhe ndikimeve te mundshme si pasoje e procesit ndertimor, japin sugjerimet e tyre per zgjidhjen e ceshtjeve problematike ne menyre qe ndikimi ne mjedis te jete sa me i vogel.

PMM eshte nje dokument i rendesishem dhe kopjet e tij duhet te mbahen ne terren

DEGJESE ME PUBLIKUN HIDROCENTRALI "BUSHTRICA 1"

(kantier) nga personat pergjegjes per zhvillimin e projektit (perfaqesuesit e Kontraktorit) per te siguruar pajtueshmerine gjate fazes se ndertimit dhe gjate fazes se funksionimit. Nje nga aspektet kryesore te PMM eshte ndergjegjesimi i punonjesve per ceshtjet e mjedisit. Stafi menaxherial duhet te perfshije edukimin e punonjesve nepermjet trajnimeve te vazhdueshme, madje ne shume raste kerkohet edhe informimi dhe edukimi i banoreve lokale. Per shembull, punetoret te cilet do te kryejne rehabilitimet/mbjelljet duhet se pari te trajnohen dhe informohen nga inxhinieri i mjedisit/inxhinieri i pyjeve/biologu per procedurat qe duhet te ndjekin per kete proces. Se dyti, eshte e rendesishme qe banoret lokale te jene te informuar per strategjite dhe masat zbutese qe do ndermerren, ne menyre qe ata te kuptojne natyren e projektit dhe sesi trajtohen problemet e ndryshme ne lidhje me token, ujerat, etj. Kjo perqasje ne shume raste do te shmangte edhe problematikat me komunitetin dhe ankesat ne lidhje me zhvillimin e projektit.

Gjithashtu vlen te theksohet se pjesa me e rendesishme e menaxhimit te mjedisit gjate fazave te ndryshme te projektit eshte evidentimi i kushteve te mjedisit para fillimit te punimeve me ane te Raporteve Paraprake te Mjedisit (fotografi, pershkrim te mjedisit ekzistues, etj) dhe evidentimi i kushteve te mjedisit pas perfundimit te punimeve (fotografi, pershkrim te mjedisit, pershkrim i rehabilitimit te kryer, etj)

- *Rolet dhe pergjegjesite per zbatimin e masave zbutese te propozuara*

Roli dhe pergjegjesia kryesore per zbatimin e masave zbutese eshte Kontraktori dhe Investitori. Monitorimi apo auditimi i zbatueshmerise se ketyre masave kryhet nga Inspektoriati i Mjedisit dhe Pyjeve, DRM-te Elbasan AKM dhe insitucionet lokale si dhe Bashkia Prrenjas

- *Kostot perkatese te zbatimit te masave te propozuara per mbrojtjen e mjedisit*

Zhvilluesi duhet te pasqyroje qarte investimet qe do perdore per rehabilitimin e zonave te ndikuara, kjo e reflektuar edhe ne preventivin e projektit. Ky preventiv bashke me kostot perkatese duhet te pasqyrohet ne menyre konkrete dhe Planin e Rehabilitimit (PR) te projektit. Rehabilitimi mund te kryhet ne bashkepunim me bashkite perkatese te zones. Procesi i rehabilitimit te mjedisit te ndikuar duhet te perfshije:

- Sistemimin e skarpatave anesore dhe nivelimin e dherave pergjate rrugeve qe do rehabilitohen/ndertohen dhe zonave te tjera ku do ndertohen veprat hidroteknike;

DEGJESE ME PUBLIKUN HIDROCENTRALI "BUSHTRICA 1"

- Perdorimin e dheut vegjetal per veshjen siperfaqesore te tokave te ndikuara te zones se pune dhe zonave perreth;
- Mbjelljen e siperfaqeve te ndikuara me peme, bar dhe bime te tjera shkurre;
- Mirembajtjen e siperfaqeve te mbjella;
- Kryesore eshte mbjellja e pemeve dhe rigjelberimi i siperfaqeve per te bere te mundur zbutjen e ndikimit vizual dhe permiresimin e peizazhit te zones brenda nje kohe relativisht te shkurter. Rimbjellja e bimesise eshte po ashtu nje faktor kyc per mbrojtjen ndaj erozionit te tokes, sidomos gjate periudhave me shi dhe ere te forte, duke marre parasysh faktin qe zona eshte malore dhe me burime ujore te pasura siperfaqesore e nentokesore. Nje element tjetër i rendesishem ne procesin e rehabilitimit eshte rimbjellja e bimesise autoktone te zones. Cdo habitat ku do ndertohen veprat hidroteknike, duhet te vleresohet ne terren nga punonjesit e Kontraktorit dhe ne baze te siperfaqes se terrenit per tu rehabilituar, percaktohet edhe lloji i bimesise qe duhet mbjelle.

- *Plani i komunikimit dhe informimit te publikut per ndikimet ne mjedis gjate zbatimit te projektit*

Publiku dhe komuniteti i zones eshte njoftuar ne menyre te vazhdueshme per zhvillimin e projektit nga Investitori dhe Konsulenti. Kontaktet kane qene te rregullta me Bashkite Prrenjas, gjithashtu edhe me Njesine Administrative. Publiku eshte informuar edhe gjate degjeses publike ne lidhje me punimet ndertimore te projektit si dhe ndikimet mjedisore. Ky komunikim duhet te vazhdoje edhe gjate fazes se ndertimit nga ana e Kontraktorit dhe Investitorit, te cilet duhet te komunikojne vazhdimisht me komunitetin lokal per problematikat e ndryshme apo ankesat e mundshme. Kontraktori duhet te marre ne konsiderate dhe te regjistroje cdo pretendim apo ankese te komunitetit. Keto te dhena duhet te jene te paraqitura ne nje regjister ku te regjistrohet numri i ceshtjeve, emri i personit ankues, kerkesa apo problematika, zgjidhja qe i eshte dhene nga Kontraktori dhe Investitori, si dhe shoqeruar me fotografi. Komunikimi duhet te jene i vazhdueshem edhe me njesite administrative dhe bashkite perkatese ku duhet te ndiqen ceshtjet nga perfaqesuesit e tyre si dhe te zbatohet zgjidhja me e pershtatshme sipas rastit apo problematikes perkatese.

8. NDIKIMET E MUNDSHME NE MJEDISIN NDERKUFITAR (NESE PROJEKTI KA NATYRE TE TILLE).

Konventa "Per vleresimin e ndikimit ne mjedis ne kontekst nderkufitar (Konventa ESPOO)" ka per qellim vleresimin e ndikimit ne mjedis te projekteve qe zhvillohen kryesisht ne zona nderkufitare dhe qe mendohet qe mund te kene ndikim ne mjedisin e vendeve fqinje. Shqiperia eshte pale ne kete Konvente qe prej 4 Tetorit te vitit 1991. Kjo Konvente synon bashkepunimin midis shteteve per mbrojtjen e mjedisit nderkufitar nga projektet me ndikim ne mjedis nepermjet:

- Njoftimit paraprak te shtetit, mjedisi i te cilit mund te ndikohet nga nje projekt i caktuar. Njoftimi behet nga Shteti, i cili synon te zbatoje projektin ne territorin e tij, i cili e fton Shtetin qe mund te ndikohet te marre pjese ne procesin e vleresimit te ndikimit ne mjedis te projektit te propozuar, duke i dhene kohe te mjaftueshme dhe vene ne disponim raportin e vleresimit te ndikimit ne mjedis te projektit te propozuar;
- Duke e njoftuar Shtetin e ndikuar per vendimin perfundimtar per projektin dhe kushtet per mbrojtjen e mjedisit qe duhet te respektohen.

Gjthashtu nga Shqiperia jane ratifikuar edhe amendamentet e saj, vendimet II/14 dhe III/17, nepermjet Ligjit Nr. 9478, date 16.02.2006 "Per aderimin e Republikes se Shqiperise ne vendimet II/14 dhe III/17, Amendamentet e Konventes se ESPOO-s "Per vleresimin e ndikimit ne mjedis, ne kontekst nderkufitar".

Subjekt i kesaj konvente jane te gjitha projektet e listuara ne shtojcen I te kesaj Konvente, ose me sakte ne Amnedamentin e dyte te kesaj Konvente, ku jane listuar te gjitha projektet qe i nenshtrohen kerkesave te kesaj konvente.

Projekti i propozuar nuk ben pjese ne shtojcen 1 te kesaj konvente dhe mbi te gjitha nuk do te ushtrohet ne nje territor kufitar.

9. PERFUNDIME DHE REKOMANDIME

Ne perfundim te ketij studimi arrijme te nxjerrim disa perfundime te rendesishme dhe rekomandime per te bere te mundur zbatimin me ndikime sa me te vogla ne mjedis te projektit te Ndertimit dhe funksionimit te HEC BUSHTRICA 1

Konkluzione

- Konsulentit konsideron ndertimin e HEC-ve si nje mundesi zhvillimi per komunitetin qe do te ndikojne ne permiresimin e aspekteve social-ekonomike te zones;
- Investimi eshte i rendesishem edhe per faktin se do te realizohet ne nje nga sektoret me te rendesishem te ekonomise me efekte te ndjeshme jo vetem lokale, por edhe rajonale dhe me gjere;
- Vlen te theksohet se perftimi i energjise nga burimet e rinovueshme eshte sot dhe do te jete ne te ardhmen nje nga shtyllat baze per nje zhvillim te qendrueshem afatgjate te vendit;
- Studimi ne vetvete arrin ne konkluzionin se ne bilancin e pergjithshem ndikimet do te jene afatshkurtra, te lokalizuara dhe pergjithesisht te riparueshme, ndersa perfitimet do te jene afatgjate dhe gjithperfshirese ne kohe dhe ne komunitet;
- Projekti qe eshte paraqitur, gjate hartimit te tij, ka marre parasysh respektimin e kushteve mjedisore, kjo ne perputhje me relievin e zones dhe zhvillimit te tij duke zvogeluar ndikimin ne zonen e propozuar per ndertimin e HEC-eve dhe tokat perreth;
- Prodhimi i energjise se HEC BUSHTRICA 1 do te jete gjate gjithe periudhes se vitit, per kete arsye duhet te merret gjithmone ne konsiderate respektimi i rrjedhes ekologjike dhe rrjedhes se nevojshme per perdoruesit e tjere ne pjesen e poshtme te rrjedhes se perroit dhe lumit (rrjedha per qellime vaditje);
- Momentet me kritike te ndikimit ne mjedis jane: procesi i germimit dhe sistemimit te dheut natyror, menaxhimi i mbetjeve te ngurta te gjeneruara nga aktiviteti ndertimor, procesi i betonimit te veprave, devijimi i lumit dhe perroit, emetimi i pluhurave dhe zhurmave nga mjetet e ndertimit dhe aspekti social;
- Mbetjet e ngurta te gjeneruara do te shkojne per riciklim, riperdorim dhe depozitim final ne vend-depozitimet e percaktuara;
- Mbetjet e lengshme, pra ujerat e ndotur urbane dhe industriale do te menaxhohen me perparesi dhe do te grumbullohen ne gropa septike/gropa dekantimi, ku me pas do te largohen me ane te kontraktoreve te licensuar;

- Bazuar ne koordinatat e projektit, si dhe zgjidhjet teknike te ndermarra nga Invesitori, rezulton se projekti nuk prek asnje zone te mbrojtur apo monument natyror ne zone;
- Punimet e ndertimit, do te kryhen me pajisje te nje teknologjie te avancuar te fushes dhe kesisoj do te garantojne siguri ne pune dhe ndikim minimal ne mjedisin rrethues;
- Projektimi i objekteve HEC BUSHTRICA 1, ne teresi eshte kryer ne perputhje te plote me standardet me te mira kombetare dhe nderkombetare, dhe kjo rrit ne nivele maksimale sigurine ne fazen e shfrytezimit te objektit;
- Rrjedhat ujore siperfaqesore do te ndikohen minimalisht gjate fazes se ndertimit pasi projekti parashikon marrjen e masave zbutese dhe perdorimin e praktikave me te mira nderkombetare;
- Investitori do te krijojte mundesi per marrjen e ujit nga banoret dhe do lejoje shfrytezimin e sasise se ujit per cdo lloj subjekti qe do kete nevoje per uje vaditje, ne cdo periudhe. Investitori do krijojte infrastrukturen per marrjen e ujit ne cdo basen presioni te HEC BUSHTRICA 1 dhe gjithashtu ne segmente te caktuara te tubacioneve te derivacionit do te vendose saraqineska per shfrytezimin e ujit nga banoret sa here te kene nevoje;
- Sistemi elektrik do te jete i kompletuar me shtylla dhe linja transmetimi, cka rrit sigurine si dhe lejon furnizimin e panderprere me energji te objektit.

Rekomandime

Me qellim qe te sqarohet me tej cdo hap i veprimit qe do te ndermerret gjate gershetimit te proceseve te ndryshme qe do te kene vend ne realizimin e te gjithe projektit te propozuar rekomandojme:

- Zbatimi me sukses i projektit duhet te marre ne konsiderate dhe sugjerimet e dhena ne kete raport, te cilat synojne parandalimin, zvogelimin ose shmangien e demeve potenciale mjedisore gjate periudhes se zbatimit te punimeve dhe funksionimit te objektit;
- Kjo kerkon qe secili prej aktoreve pjese e ketyre proceseve do te duhet te zbatoje me seriozitet detyrat dhe rregullat mjedisore dhe administrative, ne bashkepunim te ngushte me aktoret e tjere pjese e proceseve te mesiperme;
- Nje rendesi te vecante merr ndjekja ne menyre rigoroze dhe te rregullt e procedurave kontrolluese dhe monitoruese te te gjithe proceseve, por sidomos gjate periudhes se zbatimit te punimeve;
- Me kete rast, institucione te tilla si: AKM/ARM-te perkatese, inpektoriati dhe

- pushteti vendor do te duhet te bashkepunojne ne vazhdimesi per monitorimin periodik dhe zbatimin korrekt te detyrimeve te pales zbatuese dhe asaj perdoruese te objektit gjate gjithë jetegjatesise se vepres;
- Monitorimi i rregullt i perdorimit te rrjedhes ekologjike ose mjedisore;
 - Monitorimi i respektimit te grafikut vjetor te perdorimit te ujit;
 - Monitorimi i rehabilitimit te mjedisit te prekur/demtuar gjate zbatimit te punimeve, sidomos ato te lidhura me floren, faunen dhe peizazhin;
 - Te percaktohet, ne bashkepunim me autoritetet vendore, sa me shpejt te jete e mundur, vendi i mundshem i depozitimit te mbeturinave urbane ne fazen ndertimorete HEC-eve;
 - Te perdoret sasia e dheut te gjeneruar nga germimet per rehabilitimin e siperfaqeve te demtuara, mbushjeve te ndryshme apo rehabilitimit te tokave dhe guroreve te zones (kjo ne bashkepunim me Bashkine Prrenjas);
 - Mbetjet inerte qe do gjenerohen duhet te trajtohen sipas kerkesave te Vendimit te Keshillit te Ministrave VKM Nr. 575, date 24.06.2015 "Per miratimin e kerkesave per menaxhimin e mbetjeve inerte";
 - Mbetjet qe do te gjenerohen nga ndertimi duhet te specifikohen sipas Kodit te Vendimit te Keshillit te Ministrave VKM Nr. 99, date 18.02.2005, " Per Miratimin e Katalogut Shqiptar te Klasifikimit te Mbetjeve" te ndryshuar
 - Gomat jashte perdorimit, te cilat krijohen gjate aktivitetit duhet te dorezohen dhe t'i permbahen kerkesave te Vendimit te Keshillit te Ministrave VKM Nr.652, date 14.09.2016 "Per rregullat dhe kriteret e menaxhimit te mbetjeve nga gomat e perdorura";
 - Mbetjet e rrezikshme, nese gjenerohen te dorezohen sipas kerkesave te Vendimit te Keshillit te Ministrave VKM Nr. 371, date 11.06.2014 "Per percaktimin e rregullave per dorezimin e mbetjeve te rrezikshme, dhe miratimin e dorezimit te mbetjeve te rrezikshme";
 - Mjetet teknologjike qe do te transportojne apo transferojne mbetjet te jene te pajisura me licence te tipit III. 2. B., si detyrim i Ligjit Nr. 10.463, date 22.09.2011 "Per menaxhimin e integruar te mbetjeve" i ndryshuar, si dhe aktet e tjera ligjore ne fuqi;
 - Vajrat e makinerive qe klasifikohen si mbetje jashte perdorimit te dorezohen sipas kerkesave te Vendimit te Keshillit te Ministrave VKM Nr.765, date 07.11.2012 "Per rregullat dhe procedurat per asgjesimin e vajrave te perdorur"; Transferimi i mbetjeve jo te rrezikshme duhet te shoqerohet me plotesimin e Shtojces I te Vendimit te Keshillit te Ministrave VKM Nr.229, date 23.04.2014 "Per miratimin e rregullave per transferimin e mbetjeve jo te rrezikshme dhe te dokumentit te transferimit te mbetjeve jo te rrezikshme";
 - Baterite e automjeteve qe klasifikohen si mbetje jashte perdorimit dhe te

**DEGJESE ME PUBLIKUN
HIDROCENTRALI "BUSHTRICA 1"**

rrezikshme duhet te dorezohen sipas kerkesave te Vendimit te Keshillit te Ministrave VKM Nr.866, date 04.12.2012 "Per baterite, akumulatorete dhe mbetjet e tyre";

- Te respektohen kushtet dhe rregullat e mbrojtjes ndaj zjarrit gjate fazes se ndertimit dhe gjate fazes se funksionimit te HEC-eve;
- Te kryhet monitorimi periodik i aktivitetit si gjate fazes se ndertimit ashtu edhe gjate fazes se funksionimit te objektit;
- Te mos anashkalohen detyrimet e sipermarresit per rehabilitimin e zonave te ndikuara nga procesi ndertimor;
- Te zbatohet me perpikmeri "Plani i Rehabilitimit" dhe te kryhet monitorimi i mbjelljeve bimore deri ne mbarevajtjen e gjelberimit total te zones;
- Te regjistrohen pemet e prera dhe te mbillet bimesi autoktone e zones ne siperfaqet e demtuara;
- Te respektohet me rigorozitet i gjithe kuadri ligjor ne lidhje me mbrojtjen e mjedisit, ku pjesa me kryesore eshte permendur me siper ne kete raport.

Hartoi Raportin e Degjeses me Publikun

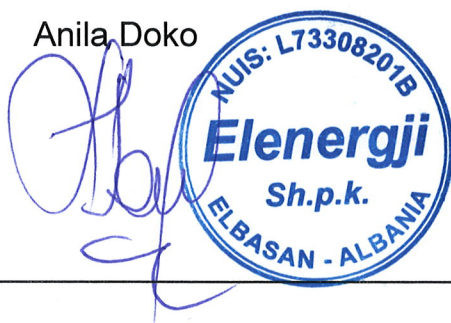
Emanuela ARIFI

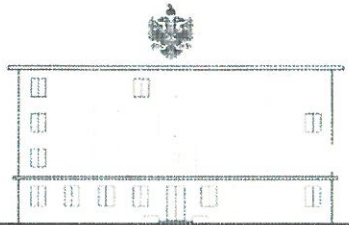
Ekspert i VNM dhe Auditimit Mjedisor

Për " ELENERGJI " Sh.p.k.

Administrator

Anila Doko





REPUBLIKA E SHQIPERISE
MINISTRIA E MJEDISIT

Nr. 5146 Prot.

Tiranë, më 22.6 2017

Nr. identifikues 353

ÇERTIFIKATË

Në mbështetje të Vendimit të Këshillit të Ministrave Nr. 122, datë 17.02.2011 Për një ndryshim në Vendimin Nr. 1124, datë 30.7.2008, të Këshillit të Ministrave, "Për miratimin e rregullave, të procedurave dhe kritereve për pajisjen me certifikatën e specialistit, për vlerësimin e ndikimit në mjedis dhe auditimin mjedisor":

Znj. EMANUELA ARIFI

Çertifikohet për hartimin e raporteve të vlerësimit të ndikimit në mjedis, për të kryer auditimin mjedisor, për hartimin e ekspertizave për probleme mjedisore dhe thirrjen si ekspert për të vlerësuar një raport të vlerësimit të ndikimit në mjedis ose rezultatet e një auditimi.

MINISTRI


Lefter KOKA





REPUBLIKA E SHqipërisë
MINISTRIA E ZHVILLIMIT
EKONOMIK, TURIZMIT,
TREGTISË DHE SIPËRMARRJES



LICENCË

Numri serial: LN-3547-07-2017
NUIS/NIPT: L71814020N

Subjekti: ENVIRONMENTAL AND SUSTAINABLE DEVELOPMENT OFFICE

Adresa: Tirane, TIRANE, Tirane, TIRANE, Njesia Administrative Nr.8, Rruga "Ali Pashe Guca", Pallati 7 katesh, Shkalla 1, Ap.2

Kodi: III.2.A (1+2)

Kod tjetër:

Data e lëshimit: 19/07/2017

Afati i vlefshmërisë: Pa afat

Kategoria

Shërbime ekspertize dhe/ose profesionale lidhur me ndikimin në mjedis

Nënkategoria

Veprimtaritë e ekspertizës lidhur me ndikimin në mjedis

Veprimtari specifike

1. Ndikim në mjedis
2. Auditim mjedisor

Specialiteti

Emërtimi përshkrues i veprimtarisë

Veprimtaritë e ekspertizës lidhur me ndikimin në mjedis (Auditim mjedisor dhe Vlerësimi i ndikimit në mjedis).

Kufizime specifike

Licenca ushtrohet sipas kufizimeve në legjislacionin në fuqi

Detyrime specifike

Licenca ushtrohet sipas detyrimeve në legjislacionin në fuqi

Vendi i kryerjes së veprimtarisë

Në të gjithë territorin e Republikës së Shqipërisë.

Nënshkrimi i sportelit:

