

## Përmbledhje jo teknike për aktivitetin

### Prodhimi i ushqimeve dhe pijeve dhe veprimtaritë e lidhura me to

**ID 7.7 “a. Thertore, Kapaciteti prodhues i karkasave është i barabartë me 50 ton/ditë ose më pak se kaq, por gjithsesi më shumë se 2 ton/ditë”).**

*Referuar shtojcës 1 të Ligjit 52/2020 “Për disa ndryshime në ligjin nr.10448, datë 14.07.2011, të ndryshuar”)*

**“ALPOL- FOOD”**

**NIPT M08323301R**

**VENDNDODHJA: PASURIA Nr. 181/12/1 dhe ZK 1676, Fushe Mamurras, Kurbin.**



## 1. PERSHKRIMI I PROJEKTIT

Operatori "**ALPOL- FOOD**" është regjistruar në QKB me formë ligjore SHPK, me NIPT **M08323301R**, administrator **Guxim Byberi**.

Fusha e veprimtarisë së operatorit konsiston në therje, përpunim mishi, sallameri, import eksport, agro-biznes, etj.

Qellimi i këtij subjekti ka qene dhe mbetet permbushja e kerkesave te cilesise, perndiqet dhe zbatohet me rigorozitet menaxhimi i cilesise ne te gjitha hallkat e saj. Subjekti ka siguruar staf dhe pajisje profesionale per zhvillimin e këtij aktiviteti.

Subjekti do te aplikojë per leje mjedisi Tip B per aktivitetin:

### **PRODHIMI I USHQIMEVE DHE PIJEVE DHE VEPRIMTARITË E LIDHURA ME TO**

**ID 7.7** “a. Thertore, Kapaciteti prodhues i karkasave është i barabartë me 50 ton/ditë ose më pak se kaq, por gjithsesi më shumë se 2 ton/ditë”.

Referuar shtojces 1 te ligjit 52/2020 “PËR DISA NDRYSHIME NË LIGJIN NR.10448, DATË 14.7.2011, “PËR LEJET E MJEDISIT”, TË NDRYSHUAR.

## 2. OBJEKTIVAT E AKTIVITETIT:

❖ Objektivi i pare i këtij aktiviteti do te jete te identifikojë ndikimet e mundshme negative mjedisore këtij instalime te cilat jane:

- Emetimet ne ajer dhe zhurmat;
- Ndikimi ne flore/faune;
- Mbetjet e gjeneruara nga aktiviteti i punetoreve;
- Ndikime social-ekonomike;
- Ndikim ne cilesine e jetes ne qendrat e banuara;
- Ndikim ne rritjen e trafikut rrugor;
- Ndikim ne peizazhin e zones;

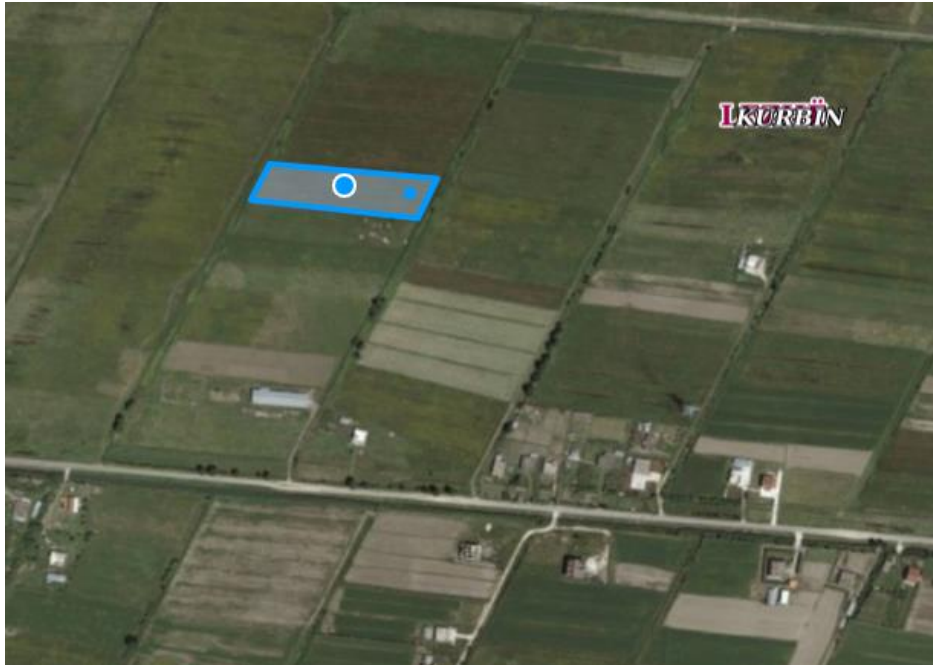
❖ Objektivi i dyte i këtij aktiviteti eshte gjetja e alternativave qe jane me miqesore me mjedisin.

## 3. VENDODHJA E AKTIVITETIT

Vendi ne te cilin do te zhvillohet aktiviteti ndodhet ne adresen: PASURIA Nr. 181/12/1 dhe ZK 1676, Fushe Mamurras, Kurbin.

Për sipërfaqen në të cilën do të zhvillojë aktivitetin, operatori posëdon kontrate sipërmarrje me pronaret e tokës, të cilët i kanë dhënë të drejtën e përdorimit të tokës, me të dhënat si më poshtë:

ZONA KADASTRALE	1676
NUMËR PASURIE	181/12/1
ADRESA E PASURISË	Fushe Mamurras, Kurbin



**Koordinatat e vendndodhjes se aktivitetit sipas sistemit Gauss Kruger:**

Nr.	X	Y
1	4385822.03	4607005.56

## **4. PERSHKRIMI I AKTIVITETIT**

### **4.1. PROCESI TEKNOLOGJIK**

Shoqeria “ALPOL-FOOD” sh.p.k është një subjekt i regjistruar dhe do të zhvillojë aktivitetin e saj ekonomik në përputhje me legjislativën në fuqi në fushën e përpunimit të mishit. Qëllimi i firmës mbetet përmbushja e kërkesave të cilësive dhe për këtë kompania ndjek dhe zbaton me rigorozitet menaxhimin e cilësive në të gjitha hallkat e saj.

### **LINJA E FUNKSIONIMIT TË THEROTRES**

Procesi i punës fillon me pranimin e kafsheve (gjedhit) përpara procesit të therjes. Pas pranimin, kafshët qëndrojnë në paratherje për tu ç’lodhur dhe i nënshtrohen procesit të urisë. Koha e qëndrimit në paratherje për bagëtitë e trasha është 24-36 orë në varësi të mundimit

fizik, për bagëtitë e imëta është 12-24 orë në varësi të moshës, peshës trupore dhe mundimit fizik që kanë kryer. Bagëtisë në periudhën e urisë i ndërpritet ushqimi dhe i jepet ujë i cili ndërpritet 2-3 orë para therjes. Pushimi dhe periudha e urisë bëhet për shumë arsye teknologjike: shmangien e mundimit fizik dhe ngacmimeve nervore që ndikojnë në procesin e çgjakësimit, zvogëlimin e përmbajtjes së ushqimit në aparatit tretës gjë që ndikon në uljen e ngarkesës mikrobiale, lehtëson proceset e mëtejshme të therjes si heqja e lëkurës, nxjerrja e organeve të brendshme etj. Gjatë trullësjes nuk duhet që kafsha të humb funksionin e zemrës dhe organeve të frymëmarrjes pasi pengohet procesi i çgjakësimit duke bërë që të ulet cilësia e mishit. Trullësja kryhet me këto mënyra: trullësje mekanike konsiston në goditjen e bagëtive me mjetetë forta në rajonin ospital të kafkës së kafshës. Mjeti më i përshtatshëm që përdoret është vareja, një çekiç i rëndë prej dy kilesh në formë konike dhe me gjatësi bishti rreth një meter.

## THERJA

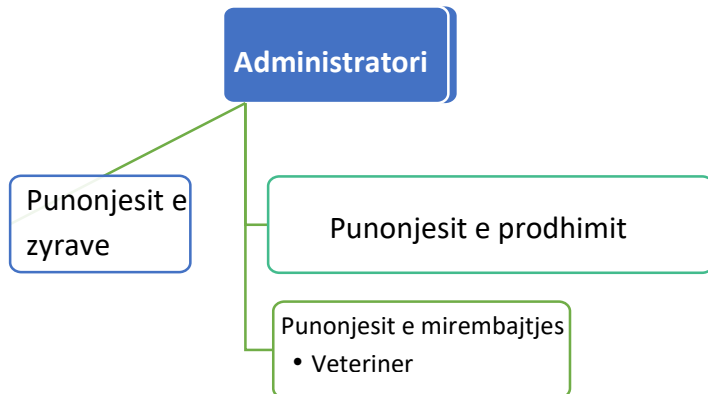
Gjate procesit të therjes, kushtet e punës janë ne përputhje me parametrat e nevojshem teknike, teknologjine dhe rekomandimet e siguruar, në bashkëpunim të vazhdueshem me furnitoret, specialiste veterinerë nga institucionet perkatese kombetare, nderkombetare, etj. Me konkretisht, ketu perfshihen: temperatura e mjedisit, sistemi i ventilimit, përmbajtja e lageshtise, sasia e ndricimit, ngarkesa mikrobike e mjedisit, dhomat frigoriferike, sherbimet veterinarë dhe kushtet shendetesore, si mjet parandalimi për të ruajtur mishin, nga infektimet apo semundje të ndryshme, që mund të transmentohen si rezultat i neglizhences së masave të nevojshme.

## Kontrolli veterinar

Më pas vjen kontrolli veterinar, ky konsiston në kontrollin e mishit të bagëtive të cilat mund të jenë të prekura nga sëmundje të ndryshme si të mëlçisë, zemrës mushkërive dhe vetë mishit. Po ashtu kur mishi gjatë kontrollit del se është i prekur nga sëmundje veçohet dhe sipas vlerësimit të mjekut dërgohet për trajtime të mëvonshme të veçanta. Pas kontrollit veterinar mishi vulozet nga mjeku veterinar dhe vlerësohet nga teknologu cilësia e mishit, lloji i tij sipas standardit në fuqi dhe jepet destinacioni i duhur. Trupave të therur u bëhet edhe tualeti i cili është dy llojesh i njomë dhe i thatë. Tualeti i thatë konsiston në largimin e dhjamërave të barkut, pjesëve të gjakosura, gjëndrave të papërdorshme si ushqim, absceset, mbeturinat e mishit të diafragmës, mbetje të trakesë dhe të ezofagut etj. Tualeti i njomë bëhet gjithmonë mbrapa atij të thatë, ai kryhet me anë të dushit ku mishi lahet me uje të freskët dhe të ftohtë me qëllim që të largohen të gjitha papastërtitë dhe gjakrat në sipërfaqe. Tualeti i njomë gjithashtu ka për qëllim uljen e temperaturës së mishit të porsatherur. Kujdes i vecante tregohet mbas tualetit të njomë mbasi bëhet tharja me leckë të thatë ose me ventilim sepse lagështia që ngelet rrezikon prishjen e mishit

## 4.2. MENAXHIMI I INSTALIMIT

### Organigrama



### 4.3. LËNDËT E PARA DHE NDIHMËSE

Aktiviteti nuk është një aktiviteti i mirëfilltë prodhimi, prandaj nuk mund të flasim për lëndë të para për prodhim. Si lende e pare perdoret gjedhi. Lende ndihmese Uji dhe energjia Elektrike.

## 5. IDENTIFIKIMI DHE VLERESIMI I NDIKIMEVE NE MJEDIS

Mjedisi është gjithmone i prekur nga veprimtarite e ndryshme që ushtrohen në të, por ndikimi mund të jetë i ndryshëm, kjo është e lidhur ngushtë me vete llojin e veprimtarisë, e cila mund të ketë impakt të drejtperdrejte, të terthorte, të rëndësishëm apo mesatar i pranueshëm. Nga zhvillimi i aktivitetit pritet që të ketë shkarkime minimale në mjedis, duke iu referuar edhe natyrës së tij. Disa nga ndikimet e mundshme të këtij aktiviteti janë si më poshtë vijon:

#### ➤ RREZATIMI JONIZUES

Nga zhvillimi i aktivitetit nuk kemi rrezatime jonizuese.

#### ➤ VIBRACIONET

Funksionimi i aktivitetit nuk shoqërohet me vibracione.

#### ➤ NDIKIMET NE POPULLESI

Zhvillimi i aktivitetit nuk do të shoqërohet me ndikime negative në popullsi. Natyra e këtij aktiviteti nuk shoqërohet me shkarkime në ujë, ajër dhe toke që mund të cenojnë shëndetin e banorëve të ndodhur aty pranë. Ndikimet mund të jenë pozitive duke i siguruar vende pune për banorët për rreth.

#### ➤ NDIKIMET NE AJER

Ushtrimi i këtij aktiviteti do të shoqërohet me shkarkime në ajër të gazeve dhe pluhrave që gjenerohen nga levizja e mjeteve të transportit në ambjentet e jashtme të thërtores, si dhe në ambjentin ku ruhet gjedhi para therjes. Për sa i përket këtyre shkarkimeve do të jenë në vlera

normale. Ambientet ku qëndron gjedhi ajrosen shume shpesh. Punonjësit që punojnë në këtë instalim janë të pajisur me veshje mbrojtëse (maska), me qëllim uljen e ndikimit që shkaktajnë këto shkarkime në shëndetin e tyre. Gjithashtu mjetet e transportit qëndrojnë të fikura në momentin që mbërrijnë në subjekt, duke ulur ndjeshëm gjenerimin e pluhrave dhe gazeve në ajër.

➤ **NDIKIMET NE TOKE**

Ndikimet ne toke jane te uleta. Ne rast rrjedhje te substancave te ndryshme do te pastrohet menjehere sipërfaqja e kontaminuar.

➤ **NDIKIME NË UJË**

Aktiviteti nuk shoqërohet me shkarkime në ujërat sipërfaqësore.

➤ **NDIKIMET NE KLIME**

Gjate zhvillimit te aktivitetit nuk priten ndryshime te dukshme klimatike, si ne drejtim te permiresimit ashtu edhe ne ate te perkeqesimit te saj. Nuk do kete ndryshime ne temperature, ne drejtim te eres, ne sasine e reshjeve. Pra kryerja e ketij aktiviteti nuk ndikon aspak ne kushtet klimaterike te kesaj zone.

➤ **NDIKIMET NE FLOREN DHE FAUNEN**

Zona në te cilen ushtrohet aktiviteti është një zonë e cila ka nje bimesi te zhveshur. Gjithsesi Operatori do te shtoje sipërfaqet e gjelberta rreth godines se subjektit per nje pamje vizuale me te kenaqshme per syrin dhe per te mirat ne pikepamjen mjedisore.

➤ **NDIKIMET NGA ZHURMAT**

Zona ne te cilen zhvillohet aktiviteti ben pjese ne zone te pershtatshme per zhvillimin e aktivitetit. Aktiviteti nuk shoqërohet me gjenerime te larta te zhurmes. Nga funksionimi i aktivitetit nuk pritet te kete rritje te nivelit te zhurmave, aq me teper ndikime negative ne kete prizem.

➤ **NDIKIMET E AKTIVITETIT TE ZHVILLIMIT MBI NDERTIMET, TRASHEGIMINE ARKITEKTONIKE HISTORIKE DHE ZONAT E MBROJTURA**

Aktiviteti që ushtron shoqëria zbatohet në një zonë në sipërfaqen e së ciles dhe në nëntokën e saj nuk ka ndertime lidhur me trashëgimine arkitektonike dhe historike, tiparet arkeologjike, si dhe mbi vepra te tjera njerezore. Gjithashtu aktiviteti do te zhvillohet nje nje distance te konsiderueshme nga zonat e Mbrojtura. Kjo tregon që zona është zonë e lirë për të realizuar kete aktivitet.

➤ **MBETJE**

Mbetje jo të rrezikshme urbane

Nga zhvillimi i aktivitetit të punonjësve do të gjenerohen mbetje urbane me kodin 20 01 01; 20 01 02 dhe 20 03 01. Keto mbetje do të vendosen në konteniere brenda territorit të aktivitetit, për t'u depozituar me pas në vendet e përbashkëta me Njesinë e Qeverisjes Vendore. Kontenieret do të jenë me ngjyra në mënyrë që mbetjet të ndahen që në burim, gjithashtu edhe të mbyllur, për të evituar përhapjen e aromave të pakëndeshme sidomos në kohë me temperaturë të lartë dhe në kontakt me lagështirën.

#### Mbetje nga aktiviteti i therjes

Mbetjet e gjeneruara nga proceset e therjes të tilla si ato me kode 02 02 02 ; 02 02 03 ; 02 02 99, fillimisht vendosen në konteniere të posaçem, të ndara sipas kodeve. Kontenieret etiketohen dhe evidentohen dhe në momentin që është arritur kapaciteti i mbetjeve të rene darkort mes paleve (gjenerues I mbetjeve - asgjësues I mbetjeve), ky I fundit njoftohet për të kryer tërheqjen e mbetjeve. Pasi subjekti i licensuar i tërheq mbetjet nga ambientet e zhvillimit të aktivitetit, ai bën të mundur menaxhimin, trajtimin ose asgjësimin e tyre.

#### ➤ **NDIKIMI SOCIAL-EKONOMIK**

Zhvillimi i aktivitetit ka sjelle dhe do vazhdojë të sjellë një rritje nga ana ekonomike e zonës, kjo për dy arsye si tatimpagues i Njesisë së Qeverisjes Vendore dhe si një biznes që ka punësuar dhe do vazhdojë të punësojë individë të zonës.

E konsoliduar në 4 drejtime Fuqite, Dobësite, Mundësite dhe Kercenimet analizat SWOT janë paraqitur në një tabelë si më poshtë:

<b>Analiza S.W.O.T</b>	
<b>FORCAT</b>	<b>DOBËSITE</b>
Potencial për zhvillimin ekonomik Rritje e punësimit Kapaciteti për plotësimin e nevojave të tregut Kapaciteti magazinues për plotësimin e nevojave të tregut vendas apo të huaj Ndodhet në zonë periferike nga qyteti.	Mungesa e politikave për përkrahjen e subjektit.  Evazioni fiskal në konkurrencën e përndershme nga kompani të ndryshme.
<b>MUNDËSITE</b>	

Mundesi perfitimi ekonomike nga shitja.	Konkurenca e pa ndershme
Mundesi punesimi dhe zgjerimi te aktivitetit.	Mos respektimi i detyrimeve dhe percaktimeve ligjore nga subjektet.
Maksimizimi i fitimit	Dukurite natyrore, kryesisht nga stuhite, zjarre etj.

## 6. MASAT ZBUTESE DHE PARANDALUESE TE NDIKIMEVE NE MJEDIS

<b>REKOMANDIMET</b>	
<b>Toka</b>	
<b>Perdorimi i tokes</b>	Kryerja e aktivitetit brenda koordinatave te percaktuara Zbatimi i kushteve teknike dhe standarteve Mirembajtja dhe gjelberimi i siperfaqes
<b>Biodiversiteti</b>	
<b>Vegjetacioni</b>	Mirëmbajtja e kurorës së pemëve dhe bimësisë së mjedisit në përdorim nga shoqëria sic eshte e parashikuar ne legjislacionin per instalime te tilla. Mbjellja e fidaneve te rinj, pergjate rruges qe ben te mundur hyrjen per ne object dhe ne te gjithe perimetrin e tij.
<b>Cilesia e Ajrit</b>	
<b>Emetime nga mjetet e transportit</b>	Mbajtja fikur e automjeteve gjate ngarkim-shkarkimit te cimentos dhe pjeseve te automjeteve ne ambjentet e instalimit
<b>Mbetjet</b>	
<b>Menaxhimi I mbetjeve</b>	Vendosja e kontenierëve në brendësi dhe jashtë objektit, diferencimi i mbetjeve sipas fraksioneve të gjeneruara dhe transportimi periodik i tyre në vendepozitimin më të afërt të caktuar nga njësia vendore. Terhqja nga operatore te licensuar e mbetjeve nga proceset e punes.
<b>Zhurmat</b>	
<b>Niveli i zhurmave</b>	Operimi brenda orareve të caktuara, nga rregullorja e punës. Përdorimi i mjeteve të punës dhe të transportit gjat orareve të përshtatshme.
<b>Trafiku rrugor</b>	



<b>Trafiku rrugor</b>	Lëvizshmëria do të studiohet të kryhet në oraret ku shmanget piku i trafikut.
<b>Fluksi i qarkullimit</b>	Mjetet e transportit do të levizin brenda normave të lejuara të shpejtësisë, referuar Kodit Shqiptar Rrugor.

## 7. MONITORIMI

*Qëllimi i monitorimit mjedisor* është që të sigurojë të dhëna nëpërmjet të cilave të vlerësohet nëse zhvillimi i veprimtarisë është në përputhje me ligjet dhe standardet mjedisore që lidhen me të, për të vlerësuar shkallën e ndikimit (nëse ka), si dhe për të vlerësuar performancën mjedisore të menaxhimit të saj në kuadër të përmirësimit të vazhdueshëm.

### Plani i monitorimit të ndikimit në mjedis

Operatori do të kryejë monitorim çdo 6 muaj për parametrat mjedisore nga Laboratore të Akredituar dhe do t'i raportojë ato pranë Agjencisë Kombëtare të Mjedisit. Gjithashtu operatori do të mbajë edhe kopjet në subjekt dhe do t'ia vendosë në dispozicion inspektimeve që mund të kete.

Nr.	Elementi i monitorimit	Frekuenca	KUSH?
1.	Monitorim i cilesise se ajrit	Cdo 6 muaj	L.Akredituar
2.	Monitorim i zhurmave	Cdo 6 muaj	L.Akredituar
3.	Sasia e mbetjeve të gjeneruara	Ne varesi të punes	Operatori
4.	Sasia e mbetjeve të transferuara	Ne varesi të punes	Operatori
5.	Monitorim i gjendjes teknike të pajisjeve operuese	Cdo 1 vit	Operatori/ teknike të posatshem

ADMINISTRATOR “ALPOL-FOOD”

GUXIM BYBERI

