

PERMBLEDHJE JO TEKNIKE

Leje Tipi B

Numri i Identifikimit të Kërkesës
Veprimtaritë e Katranit dhe të Bitumit: ID 7.3/c .

Emri i Kërkesit: **Shoqeria "GENER2 " ; Sh.p.k. ; NUIS: K58615301M ;**
Njesia administrative nr.2, Rruga "Papa Gjon Pali II", Ndertesa nr 12, ABA Business Center,
Kati 7,Tiranë

1. Përshkrimi i veprimtarisë dhe kapacitetit prodhues (përshkruaj sipas kollonës 1 dhe 2 të Shtojcës 1 të Ligjit Nr. 10448, datë 14.7.2011 "Për lejet e mjedisit" i ndryshuar)

Veprimtaritë e katranit dhe të bitumit: ID 7.3/c .

" Veprimtaritë që nuk përfshihen në pikat 7.3.a ose 7.3.b, ose në pika të tjera të kësaj Shtojce, që përfshijnë ngrohjen, por jo distilimin e katranit ose bitumit në lidhje me ndonjë veprimtari prodhimi".

Impiant per prodhim asfalti

Veprimtaritë e katranit dhe të bitumit: ID 7.3/c .

- a. Kapaciteti teorik i prodhimit te asfaltit: 240 Ton/ore ne 3% lageshtire dhe 190 Ton /ore ne 5% lageshtire
- b. Sasia maksimale e asfaltimit ne dite: 2000 T/dite

2. **Vendndodhja/ adresa:** Qarku Durrës; Rrethi Durrës; Bashkia Krujë / Njësia Adminstrative Bubq, Fshati Bilaj.

Impianti do te pozicionohet te parcela me ZK: 1185 me nr pasurie:

Numri i pasurise: 48/19

Numri i pasurise: 48/20

Siperfaqe totale e Sheshit ku do instalohet impiantit: S= 6119 m²



1. INFORMACION MBI INSTALIMIN/IMPIANTIN

Emri i instalimit/impianit ¹	Veprimtaritë e katranit dhe të bitumit: ID 7.3/c .	
Adresa ku ndodhet apo do të ngrihet instalimi/impianiti	Vendndodhja/adresa: Qarku Durrës; Rrethi Durrës; Bashkia Kruje / Njësia Administrative Bubq, Zona kadastrale 1185 Numri i pasurise: 48/19 48/20	
Koordinatat e vendit sipas Sistemit Koordinativ GAUS KRUGE: 1942_GK_ZONE_4 <i>Perimetri i zonës se projektit</i>	E/X A: 4389689.850 B: 4389717.199 C: 4389697.406 D: 4389733.159	N/Y 4596913.558 4596913.165 4596716.363 4596717.352
Koordinatat e vendit sipas Sistemit Koordinativ KRGJSH <i>Perimetri i zonës se projektit</i>	E/X A: 473058.483 B: 473085.831 C: 473068.318 D: 473104.053	N/Y 4595987.711 4595987.634 4595790.645 4595792.048
Koordinatat e vendit sipas Sistemit Koordinativ UTM <i>Perimetri i zonës se projektit</i>	E/X A : 389603.382 B : 389630.720 C : 389610.935 D : 389646.674	N/Y 4594943.463 4594943.070 4594746.348 4594747.337
Koordinatat e Gropes Ekologjike brenda zonës se impiantit : Koordinativ GAUS KRUGE: 1942_GK_ZONE_4	E/X H 4389715.575 E 4389717.572 F 4389717.703 G 4389715.706	N/Y 4596848.591 4596848.723 4596846.726 4596846.595
Koordinatat e Gropes Ekologjike brenda zonës se impiantit : Koordinativ KRGJSH	E/X H 473084.955 E 473086.949 F 473087.104 G 473085.109	N/Y 4595923.054 4595923.210 4595921.215 4595921.061
Koordinatat e Gropes Ekologjike brenda zonës se impiantit : Koordinativ UTM	E/X H 389629.097 E 389631.093 F 389631.224 G 389629.228	N/Y 4594878.522 4594878.654 4594876.658 4594876.527
Kategoritë e aktiviteteve/veprimtarive industriale të cilat duhet të kërkojnë leje mjedisi ²	Veprimtaritë e katranit dhe të bitumit: ID 7.3/c . <i>“ Veprimtaritë që nuk përfshihen në pikat 7.3.a ose 7.3.b, ose në pika të tjera të kësaj Shtojce, që përfshijnë ngrohjen, por jo distilimin e katranit ose bitumit në lidhje me ndonjë veprimtari prodhimi”.</i> ³	
Kapaciteti i projektuar	- Kapaciteti teorik i prodhimit te asfaltit 240 Ton/ore ne 3% lageshtire dhe 190 T/h ne 5% lageshtire - Sasia maksimale e asfaltimit ne dite 2000 ton /dite Sip. Totale e Sheshit ku do instalohet impiantit: S= 6119 m2	

¹ Përkrahur titullin sipas kullonës 1 të Shtojcës 1 të Ligjit Për lejet e mjedisit

² Shkruani kodet e specifikuar në kullonën 2 (e emërtuar ID) dhe aktivitetet e specifikuar në kullonën 3 (Veprimtaria) të përcaktuara në Shtojcën 1 të Ligjit për Lejet e Mjedisit. Nëse instalimi përfshin disa aktivitete të lidhura me IPPC, është e nevojshme për të shënuar secilin prej tyre me një kod. Kodet duhet të jenë të ndara qartë.

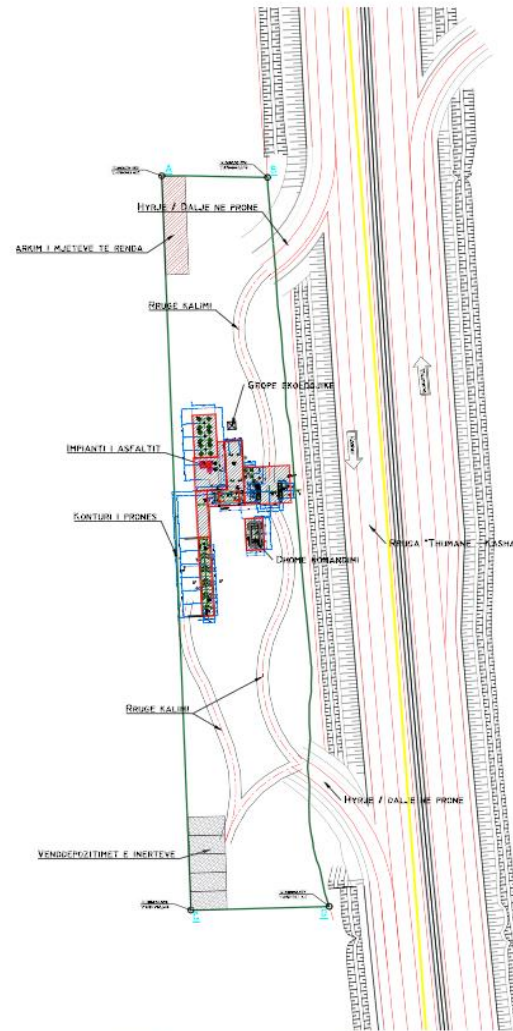
IMPIANTI I PRODHIMIT TE ASFALTIT



KOORDINATAT

	E/X	N/Y
Perimetri i zonës së projektit		
A:	473056.483	4595967.711
Koordinatat e vendit sipas Sistemit Koordinativ		
B:	473065.821	4595967.634
C:	473068.318	4595790.645
IRGJISH		
D:	473104.053	4595792.048
Perimetri i zonës së projektit		
A:	4389666.850	4586913.558
Koordinatat e vendit sipas Sistemit Koordinativ		
B:	4389717.199	4586913.185
C:	4389697.406	4596716.363
Gauss Kruger		
D:	4389733.159	4586717.362

	E/X	N/Y
Gropa ekologjike		
H:	473084.955	4596923.054
E:	473006.949	4595923.210
F:	473087.104	4585921.215
G:	473085.109	4585921.061
IRGJISH		
Gropa ekologjike		
H:	4389715.575	4586648.591
E:	4389717.572	4586646.723
F:	4389717.703	4586646.726
G:	4389715.706	4586646.595
Gauss Kruger		



Activate

	Titulli i Projektit / Project Title	Titulli i Dokumentit / Document Title	Document code	Prodhuesi / Designer	
	Për Projektimin, Ndërtimin, dhe Mirëmbajtjen e Rrugës THUMANË - VORË - KASHAR Design, Built and Maintenance of the road THUMANË - VORË - KASHAR	CONSTRUCTION OF ASPHALT PLANT / NDERTIMI I IMPIANTIT TE ASFALTIT	SH/GE/2024/02/27	Shpresa "GENER 2" sh.p.k.	
Njësia e Projektit Engineering Unit		PLAN/VENDOSJE E PERSJITHSHE E IMPIANTIT TE ASFALTIT	Document Number:		Data / Date: Shkurt 2024

Figure 1:Vendodhja e zonës së Impiantit



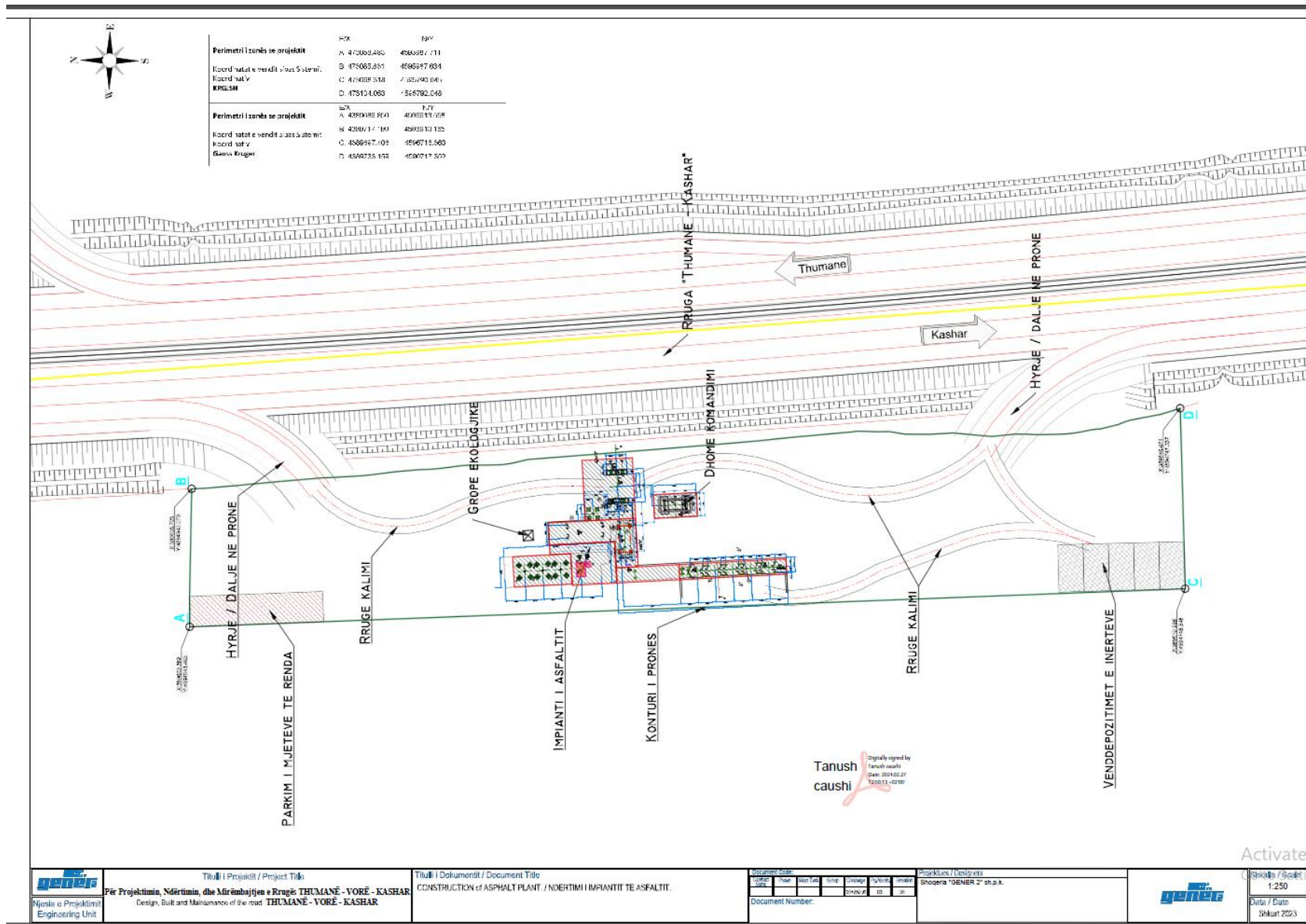


Figure 2: Planimetria e vendosjes së impiantit të prodhimit të asfaltit dhe organizimi i kantierit



1 PËRSHKRIMI I INSTALIMIT, NJËSITË E TIJ TEKNIKE DHE AKTIVITETET /VEPRIMTARITË E LIDHURA DREJTPËRDREJT ME TË

Ky impiant do te perdoret per prodhimin e asfaltit per ndertimin dhe asfaltimin e aksit rrugor “Thumane – Vore – Kashar”.

Impianti për prodhimin e asfaltit i kompanisë GENER2 SH.P.K. do te përbëhet nga këto objekte dhe pajisje:

- **Sip. totale e zones ku do instalohet impiantit :S= 6119 m2**
- Kapaciteti: 240 t/h ne 3% Lageshtire dhe 190 t/h t/h at 5% Lageshtire
- Produkti i impiantit: Asfalt
- Operimi: E vazhdueshme, me një recetë referimi të vazhdueshme (AC22) dhe menaxhim profesional të operimit dhe transportit
- Moduli i furnizimit 5x20m³, Furnizuesit e ftohte me kapacitet 20 m³ secila
- Rripat e shkarkimit të kontrolluar me frekuencë
- 1 Drum T-2590, Rripi i ushqyesit
- Kazani me diameter 2500 mm
- 1 Pajisja djegese – Gaz natyror me tip te djegesit MIB-501
- Njesia e largimit te pluhurit AFA-48p me siperfaqe te filtrit 737 m²
- Elevator i nxehte me lartesi 23 m
- Elevatori mbushes me lartesi 17 m
- Ekran me siperfaqe totale 28 m²
- Sillo i mineralit te nxehte me kapacitet 56 t
- Silo me mbulesë të aktivizuar elektro-pneumatike 3 m³
- 1 Silo për ruajtjen e asfaltit 50/2
- 1 sistem mbushes i importuar 30 m³
- 1 depozita ruajtese, 80m³ T-Bit Vertikale
- 2 depozita ruajtese, 80m³ T-Bit Vertikale
- 1 Pompa dozuese dhe rreshtimi i dozimit deri në shkallë



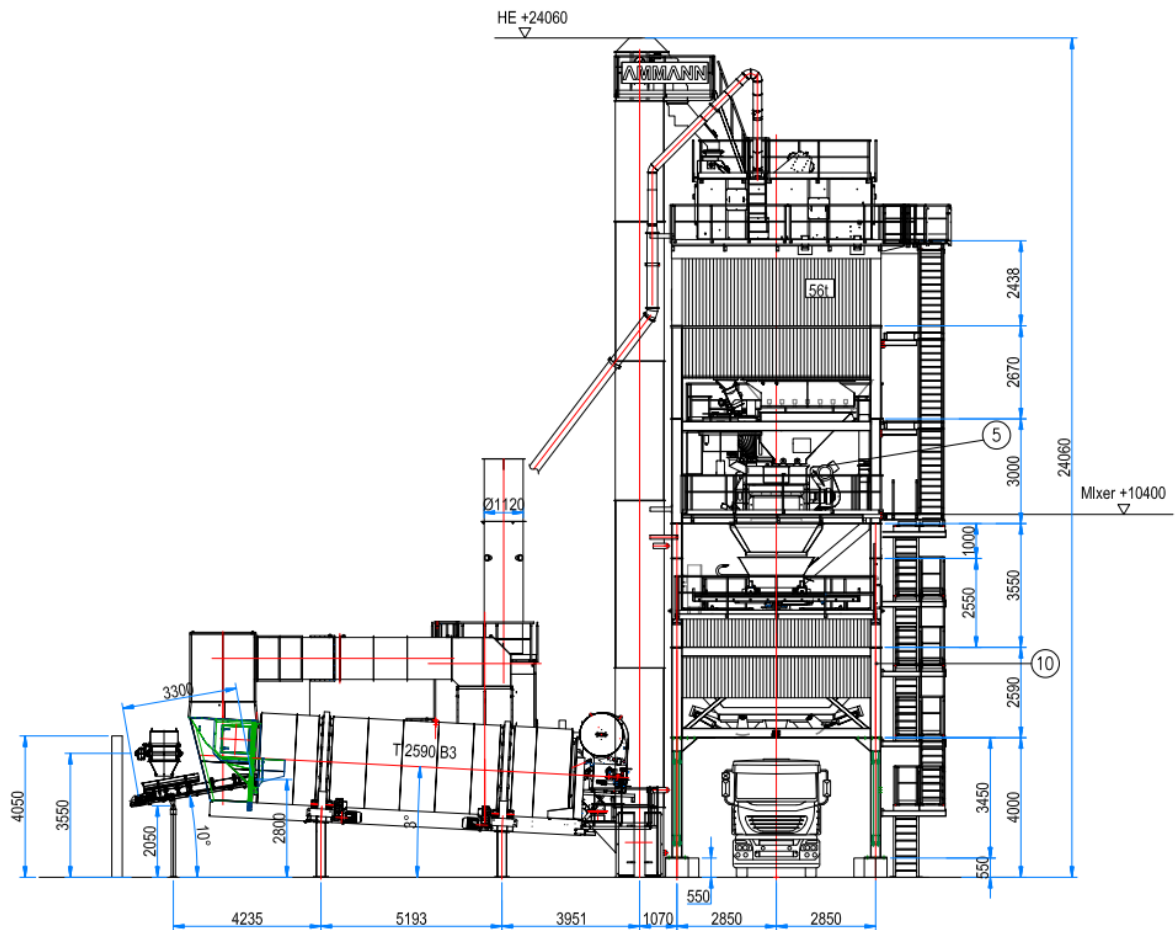


Figure 3: Skema e funksionimit të impiantit



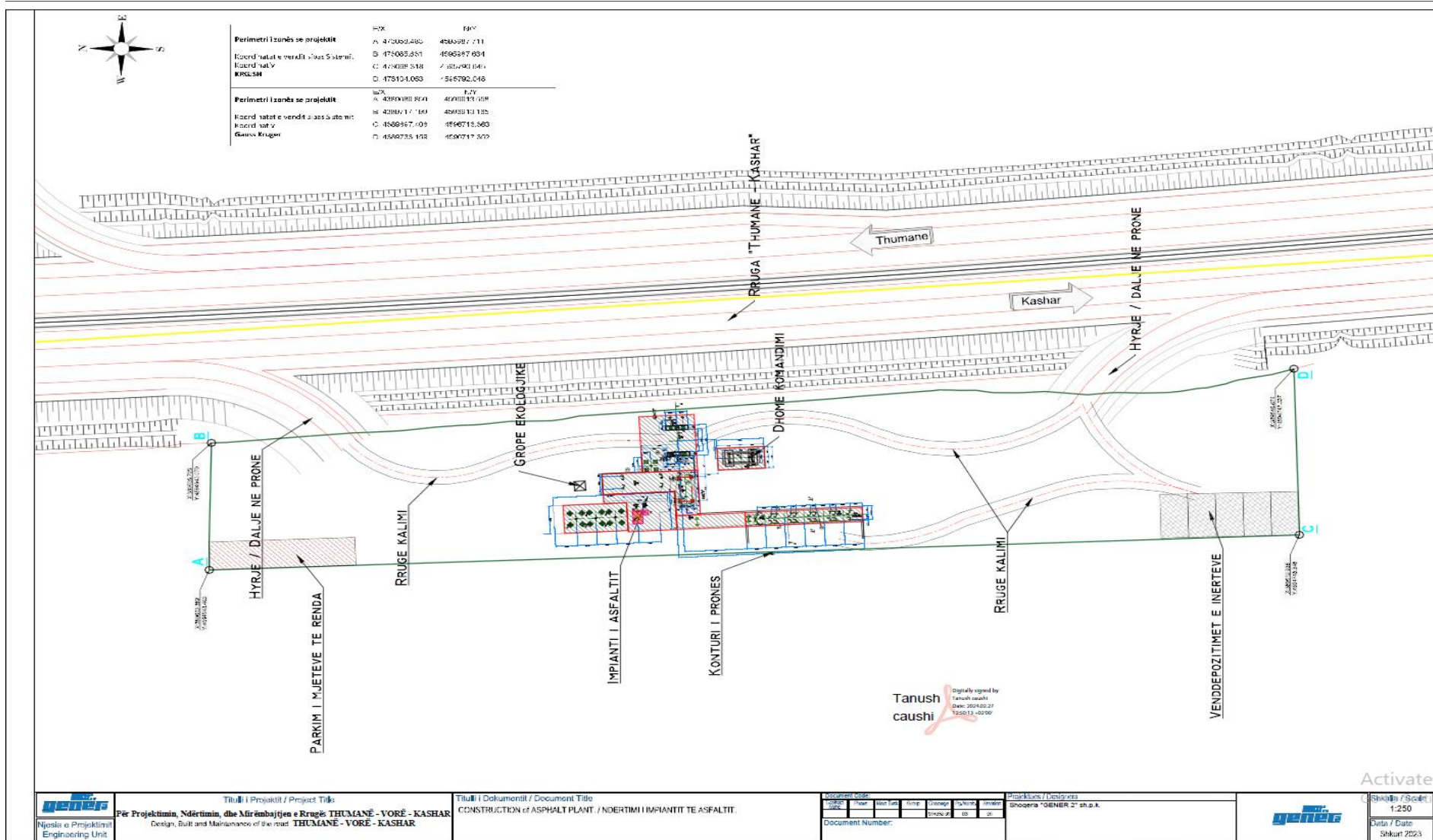


Figure 4: Planimetria e organizimit te kantjerit e firmosur dhe vulosur (mungon planimetria e firmos vulos)



Gener 2
 ABA Business Center, Kati 7
 Rr: Papa Gjon Pali II
 Tirana, Albania
 Tel. +355 4 4501700 | Fax. +355 4 2248312 | info@gener2.al | www.gener2.al

PERMBLEDHJE JO TEKNIKE

Activate

Shkalla / Scale: 1:250
 Data / Date: Shtator 2023

Kapacitetet prodhuese:

Te dhena Teknike kapaciteti	Vlera
Kapaciteti teorik i prodhimit te asfaltit	240 t/h ne 3% lageshtire 190 t/h ne 5% lageshtire
Sasia maksimale e asfaltimit ne dite	2000 t/dite
Kapaciteti i Depozitimi i agregateve	5x20m ³ =100m ³
Kapaciteti i Depozitimi i agregateve rere	4 x 50m ³ =200m ³
Sillosa per bitumin	3x80m ³
Sillos per ruajtjen e asfaltit	50t

Sasia e inerteve te nevojshme	Vlera ditore
Zhavorr me granulometri sipas recetes se asfaltit vlera maksimale	480m ³ /dite
Rere me granulometri sipas recetes se asfaltit vlera maksimale	320m ³ /dite
Bitum sipas recetes se asfaltit, vlera maksimale	80 000 lt/dite

Përshkrim i procesit teknologjik

Pjeset kryesore te linjes se prodhimit te asfalteve janw :

- Sistemi i para-furnizimit
- Sistemi i tharjes dhe ngrohjes
- Njesia e largimit te pluhurit
- Kulla e miksimit
- Furnizimi me aditiv
- Silo për ruajtjen e asfaltit
- Sistemi mbushes
- Furnizimi me Bitum

Elementet kryesore te Impiantit te asfaltit jane:

1. Sistemi i para-furnizimit

Sistemi i ushqimit të ftohtë shërben si një magazinë e ndërmjetme agregate që ruan komponentët në dhoma të dedikuar sipas madhësive të tyre të fraksionit. Rripat e dozimit ushqejnë fraksionet minerale në proporcionin e duhur sipas recetës së përzierjes me rripin e grumbullimit i cili e çon përzierjen në njësinë e tharjes dhe ngrohjes. Zakonisht dhomat ngarkohen nga një ngarkues me rrota.

1. Sistemi i tharjes dhe ngrohjes

Agregatët e përzier të furnizuar nga njësinë e furnizimit të ftohtë thahen në një kazan me djegie të drejtpërdrejtë dhe nxehen në temperaturën e nevojshme për trajtimin e tyre të mëtejshëm. Kazani funksionon sipas metodës kundër rrjedhës, që do të thotë se agregatet e përziera përcillen drejt flakës.



Kazani zakonisht ngarkohet nga një rrip ushqyes. Cilindri i kazanit është i prirur drejt shkarkuesit të kazanit, kazani është i drejtuar me fërkim nga shtyllat e makinerise dhe unazat e drejtimit. Fluturuesit dhe ngritësit sigurojnë që agregatët të ndahen dhe të ushqehen përmes zonave të para-nxehjes, avullimit dhe ngrohjes në hapësirën e shkarkimit të kazanit. Lopatat/ngritësit në zonën e pjekjes i drejtojnë agregatët rreth flakës në mënyrë që të mos prishin djegësin. Tharësit janë projektuar për një prodhim të vazhdueshëm të recetave referuese si AC22 ose AC16 me një përmbajtje maksimale prej 30% madhësi kokrrizash 0-2 mm. Nëse prodhohen receta me klasifikim të hapsirave si SMA ose OPA, temperatura e gazit të shkarkimit mund të shkaktojë kushte të pafavorshme funksionimi në lidhje me temperaturat e gazit të shkarkimit dhe/ose kapacitetin e reduktuar të tharjes. Në raste të tilla, pjesa e brendshme e tharësit duhet të rregullohet. Kjo duhet të bëhet gjatë vënies në punë / fillimit të impiantit.

3. Njesia e largimit te pluhurit

Sistemi i pastrimit të pluhurit shërben për ndarjen e pluhurit nga gazi i shkarkimit me anë të grykave të filtrit prej pëlhure të cilat varen brenda kutisë së filtrit. Me ndihmën e grykave rrotulluese të ajrit të pastrimit, grykat me pluhur pastrohen me presion atmosferik. Pluhuri i ndarë më pas riciklohet në fabrikën e përzierjes së asfaltit dhe shërben si mbushës i rikuperuar. Gazi i pastër kthehet në atmosferë përmes ventilatorit thithës dhe oxhakut.

4. Kulla e miksimit

Ashensori i nxehtë përcjell agregatet e thara dhe të nxehta në ekran. Ekranin e vibrimit i ndan agregatet sipas madhësisë së tyre të kokrrizave dhe i çon në dhomat e sillosit të nxehtë të mineralit. Fletët e dozimit ndajnë përbërësit e agregatit të përcaktuar sipas recetes përkatëse. Pesha e tyre më pas përcaktohet nga shkalla minerale. E njëjta procedurë bëhet me bitum dhe mbushësit. **Aditivët e mëtejshëm përcaktohen ose nga pesha ose vëllimi i tyre. Pjesa e plotë i jepet në fund mikserit. Gjatë këtij operacioni, sistemi i kontrollit të impiantit është përgjegjës për rendin e duhur.**

5. Furnizimi me aditiv

Përveç materialeve kryesore në proces përfshihen edhe aditivët. Për konstruksione të veçanta shtohen aditiv të cilët e shpejtojnë kohën e ngurtësimit. **Aditivi kryesisht shtohet me ujë, ose drejtpërdrejtë në mikser.**

6. Silo për ruajtjen e asfaltit

Silosi i depozitimit të asfaltit shërben për ruajtjen e asfaltit të përfunduar dhe ngarkimin e tij në automjete. Në varësi të llojit të kaponit mund të ketë një ose më shumë dhoma për ruajtjen e asfaltit.

7. Sistemi mbushes

Sistemi furnizimit përfshin transportin dhe aty ku kërkohet magazinimin e ndërmjetëm të mbushësit të rikuperuar i cili u rikuperua nga njësia e pastrimit të pluhurit në procesin e përzierjes.

8. Furnizimi me Bitum

Kontrolli me mikroprocesorit për funksionimin, kontrollin dhe shfaqjen e fushës së plotë të shpërndarjes së Ammann, ruajtjen e recetave, parametrave të impiantit dhe të dhënave të prodhimit dhe operacionit. Impianti i plotë i përzierjes së asfaltit duke përfshirë vlerat e tij të matura mund të shfaqet në imazhin e ekranit specifik për klientin, që korrespondon me rrjedhën e materialit. Kjo siguron në çdo kohë një pasqyrë të të gjithë përbërësve të bimës. Kontrolli i impiantit përpunon të gjitha operacionet dinamike të impiantit të përzierjes së asfaltit në kohë reale dhe i shfaq ato në monitor. Mbi këtë, ai tregon të gjitha ndryshimet e statusit brenda disa milisekondave, gjë që i mundëson operatorit të ndërhyjë menjëherë, nëse është e nevojshme.

I përbërë nga module të provuara, softueri do të konfigurohet për impiantin dhe përfshin funksione të gjera parametrike për të adoptuar dhe optimizuar si rrjedhën e procesit ashtu edhe pajisjen e testimit ndijor. Imazhet e provës në teknikën e dritareve, të vërtetuara prej shumë vitesh, i lejojnë operatorit një



diagnozë të shpejtë nga ekrani dhe ato janë një mbështetje e përshtatshme gjatë konfigurimit të parametrevë të impjantit.

Të dhënat e prodhimit regjistrohen në statistikat e gjera të prodhimit ku përpunohen dhe mund të printohen. Mesazhet e gabimit shfaqen në një mënyrë optike, si dritare tekste, dhe opsionalisht si tregues verbal.

Dizajni modular i softuerit dhe ingranazhi i çelësit lejojnë një zgjerim të lehtë të sistemit të kontrollit në modifikimet e ardhshme të impianteve. Nëpërmjet aksesit në distancë, ekspertët mund të diagnostikojnë shpejt problemet dhe t'i korrigojnë ato ose të transferojnë përditësime të softuerit.

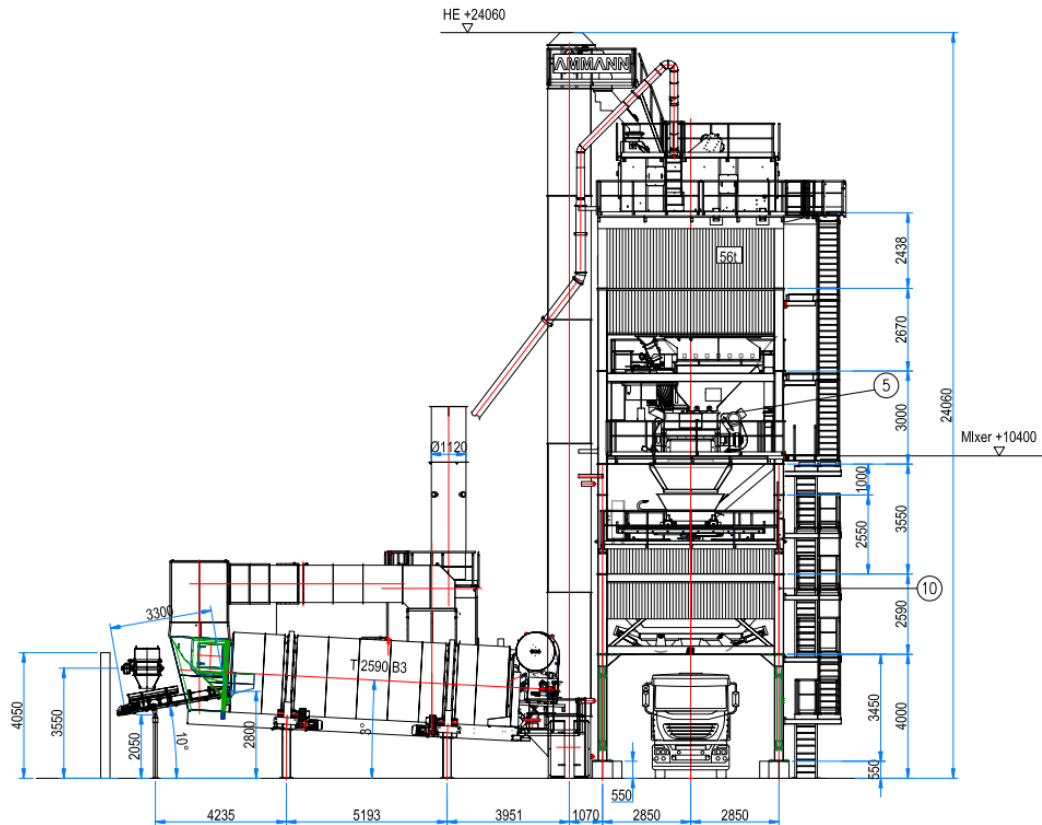


Figure 6: Prerje e impiantit te asfaltit



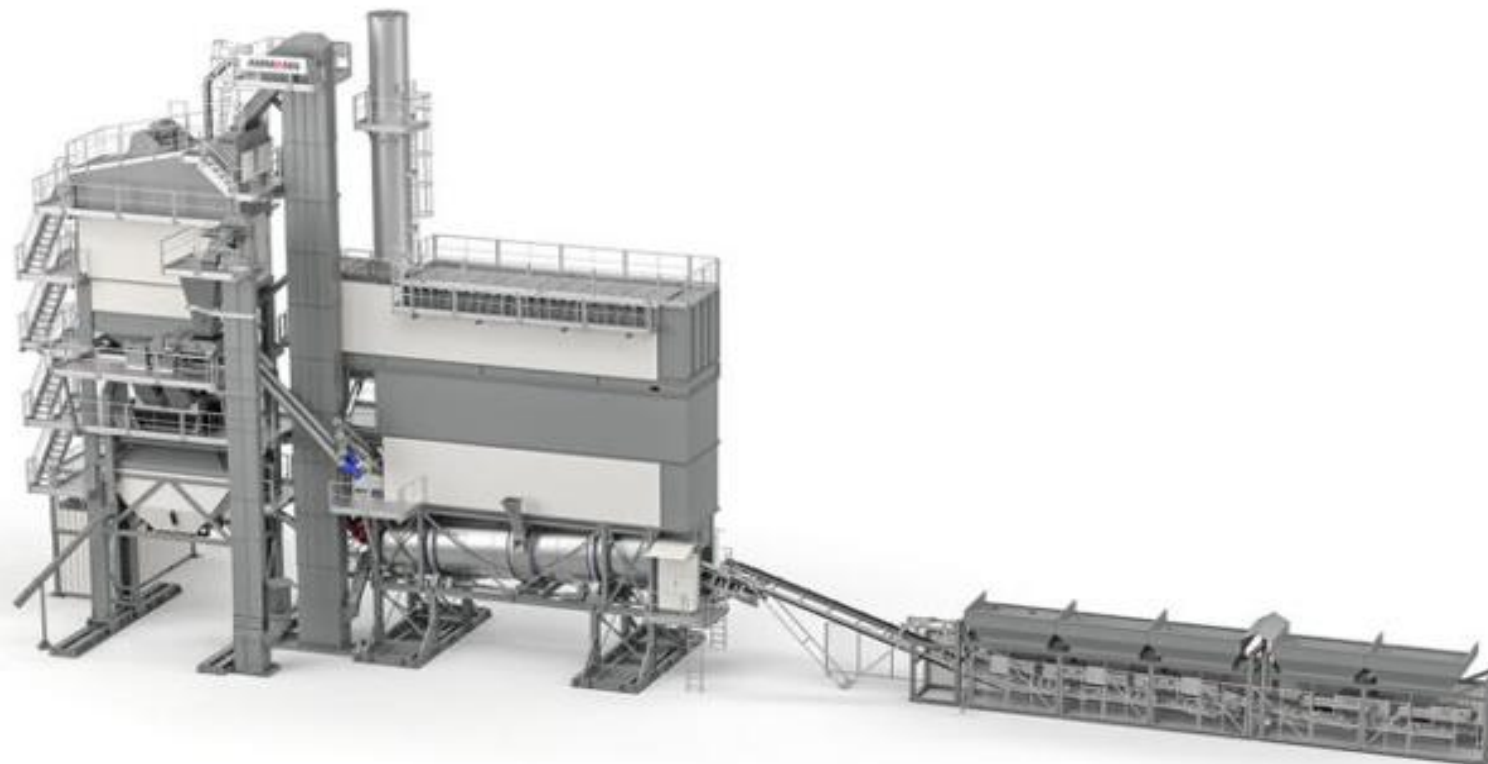


Figure 7: Impjanti i asfaltit.



4. LËNDËT E PARA DHE MATERIALET NDIHMËSE, MATERIALE TË TJERA DHE ENERGJIA E PËRDORUR OSE E GJENERUAR NË IMPIANT/INSTALIM

Referuar prodhimit ditor prej 800 m3 ose 2000 ton asfalt ne dite :

Nr	Emertimi i materialit	Njesia	Sasia Konsumi i lendeve referuar prodhimit ditor prej 800 m3 / 2000 ton
1	Bitum	Litra	80,000
2	Granil i thyer 25/37mm	m ³	72
4	Granil i thyer 15/25 mm	m ³	136
5	Granil i thyer 8/15mm	m ³	120
6	Granil i thyer 2/8mm	m ³	152
7	Rere mali e thyer 0/4 mm	m ³	320

➤ **Lenda djegese :**

Lendet djegese qe do te perdoren eshte gazi i lengshem. Sasia e lendes djegese e parashikuar per keto raste eshte:

- **Sasia e gazit te lengshem** qe pritet te harxhohet ne varesi te prodhimit te asfaltit eshte:

7 – 9 kg/ton (ne varesi te lageshtires)

1 Pajisje djegese – Gaz natyror

Tipi i djegesit - MIB-501

Kapaciteti maksimal i djegesit - 16 MW

- **Konsumi i gazit natyror (Vlera e ulet kalorifike 36 MJ/Nm³) - 1600 Nm³/h**

Ventilator i integruar me izolues zhurme

Fuqia - 30 kW

Siguria e gazit - (Presioni hyres duhet te jete 0.35 - 0.5 bar)

Energjia elektrike :

-Fuqia e instaluar elektrike e impiantit sipas skedave teknike eshte 483 Kw/h.

-Per nje sasi asfalti te kerkuar prej 2000 ton ne dite paisjet duhet te punojne 10 ore pa nderprerje.

-Pra konsumi i energjise elektrike te impiantit per 10 ore pune eshte :

$$483KW * 10 ore = 4830 kW$$

Tabela Detaje mbi lëndët e para, materialet e ndërmjetme, produktet etj, që lidhen me proceset dhe përdoren apo gjenerohen në impiant/instalim.



Nr. Ref. ose Kodi	Materiali/ Substanca ⁴	Numri CAS ⁵	Kategoria e Materialeve të Rrezikshme ⁶	Sasia që zakonisht magazinohet (t)	Përdorimi vjetor (t)	Konsumi për njësi produkti	Natyra e përdorimit	Kodi i Riskut R ⁷ -	Kodi i Sigurisë S ⁸ -
1	Granil me granulometri sipas recetes se asfaltit	NA	NA	480 m ³	175 200 m ³ /vit	480 m ³ /dite	Lende e pare per prodhimin e asfaltit	NA	NA
2	Rere me granulometri sipas recetes se asfaltit	NA	NA	320 m ³	116 800 m ³ /vit	320 m ³ /dite	Lende e pare per prodhimin e asfaltit	NA	NA
3	Bitum	61789-60-4	NA	3x80 ton	29 200 ton /vit	80 ton/dite	Lende e pare per prodhimin e asfaltit	NA	NA

⁴ Nëse materialet përfshijnë më shumë substanca të rrezikshme, jepni informacion të detajuar për seicilën substancë

⁵ Shërbim i Abstrakteve Kimike (CAS - Chemical Abstracts Service)

⁶ (Rregullore Nr. 1272/2008 (KE) për klasifikimin, etiketimin dhe paketimin e substancave dhe përzjerjeve) ose kategoria e Mbetjeve/Materialeve të Rrezikshmeve sipas Rregullores për Kategoritë e Mbetjeve duke përfshirë listën sipas legjislacionit përkatës shqiptar mbi mbetjet

⁷ Sipas Aneksit 2 të Udhëzimit të Kërkesës për Leje Mjedisi për kërkuesit

Tabela 4.1.2 Detaje mbi konsumin e ujit:

INPUTI - UJËRAT HYRËSE									
Furnizimi me ujë nga rrjeti publik		Sigurimi i ujit nga burime sipërfaqësore		Sigurimi i ujit nga burime vetiake		Sigurimi i ujit nga reshjet e mbledhura		Sigurimi i ujit nga riciklimi i brendshëm	
Konsumi	%	Konsumi	%	Konsumi	%	Konsumi	%	Konsumi	%
-		-		1000 Lt/dite	100	-		-	

TRAJTIMI I MËPARSHËM (jepni sasinë e ujit të trajtuar më parë me qëllim përmirësimin e cilësisë para përdorimit të tij brenda procesit)

PIKAT E KONSUMIT TË UJIT											
Tualetet/Banajat		Proceset e prodhimit		Prodhimi i energjisë/avullit		Ujë Ftohës		Pastrimi industrial		Pastrime të tjera	
Konsumi	%	Konsumi	%	Konsumi	%	Konsumi	%	Konsumi	%	Konsumi	%
-		-	-	-		-		500 litra/dite	50	500 litra/dite	50

OUTPUTI - UJËRAT QË DALIN		
Pjesë integrale e produktit, nga produktet, mbetjet	Shkarkimet (nga pajisjet vetiake të trajtimit/kanalizimeve)	Evaporimi (shkarkimi i avullit në ajër)
-	-	

Ujrat larese te pajisjeve nuk do shkarkohen por do riperdoren per qellime te reduktimit te niveleve te pluhurit brenda territorit te impiantit

KOSTOT E UJIT			
EMËRTIMI	BAZA (m ³ /year)	KM/m ³ *	TOTALI
Kostot e Ujit	40 m ³ x 2.5 leke /m ³ = 100 lek /dite		
TOTALI	360 000 lek/vit		360 000 lek/vit

* Kostot e ujit: sasia e konsumuar + tarifën fikse.



Tabela 4.1.3 Detaje mbi Konsumin e Energjisë

KONSUMI I ENERGJISË			
Burimi	Konsumi Total (kWH/g, t/g, dhe të ngjashme)	Konsumi për njësi prodhimi	Përqindja e konsumit total (%)
Energjia Elektrike	1 506 960 kW/vit	3 kW / t asfalt	30
Gazi Natyror	5700 ton/vit	9 kg/ton asfalt	60
Qymyri	NA		
Të tjera (nafte)	62400 litra/vit	200 Liter / dite	10



6. SHKARKIMET

6.1. SHKARKIMET NË AJËR

Pika e shkarkimit:

Burimi I shkarkimit ne ajer do te jete oxhaku I emetimi te avijve te clikuara gjate procesit te tharjes (heqjes se lageshtires) se lendes se pare ne tharesin e impaintit . Parametrat e qe do te monitorohen gjate funksionimit te impjantit jane: CO; VOC ; NOX; SO2; LNP;

Asfalti përdoret kryesisht si material shtrimi dhe përbëhet nga një përzierje e agregatit dhe bitumit, të cilat nxehen dhe përzihen në sasi të matura. Objektet e asfaltit mund të jenë të klasifikuara gjerësisht si impiante të përzierjes së materileve si lende e pare per te arritur ne produktin final I cili eshte asfalti per perdorim. Në një fabrikë të përzierjes, agregati fillimisht thahet, më pas transferohet në një mikser ku është përzihet me asfaltin e lëngshëm. Në një fabrikë të përzierje, një tharëse rrotulluese shërben për të tharë agregatin dhe përzierjen e tij me asfalt te lengshem. Pas përzierjes, asfalti në përgjithësi transferohet në një kosh magazinimi ose silo, ku ruhet përkohësisht. Nga silo, asfalti zbrazet në kamionë bartës, të cilët transportojnë material në vendin e punës. Gjate procesit te prodhimi te asfaltit futet ne tharsin e cila nepermjet temperaturave te larta kryen tharjen e asfaltit dhe shkarkon emetimet e krijuara ne ajer nepermjet oxhakut, I cili eshte I vetmi burimi I emetimit ne ajer.

Impianti eshte I pajisur me filtra per kapjen e grimcave te ngurta per te pengur emetimin e tyre ne ajer gjate proceseve te kalimit te lendeve te para nga ngrohësi , seleksionues per ne stadin final te prodhimit te asfaltit .

Emetime te tjera ne ajer jane ngritje te nivelit te grimcave te ngurta ne ajer ne menyre sporadike nga procesi I manipulimit me lenden e pare (ngarkim shkarkim), transportieret e lendeve te para, transporti nga makinerit ne kohe te thate apo me ere. Keto emetime sporadike nuk jane te mundshme te maten nga ana sasiore por vetem nga ana cilesore per te vleresuar cilesine e ajrit perreth impiantit referuar indikatoreve PM10/PM2.5/TSP. Keto parametra do te maten rregullisht ne perimetrin e zones se projektit gjate periudhes se instalimit dhe funksionimit te impiantit te prodhimit te asfaltit.

Emërtimi/përcaktimi i pikës së shkarkimit	A1
Përshkrimi: <i>Emetim i avujve nga procesi i tharjes se lendes se pare ne thares</i>	Oxhaku i tharesit te lendes se pare
Koordinatat : (GAUS KRUGE: 1942_GK_ZONE_4)	E/X N/Y 4389717.876 4596841.530
Informacion për oxhakun Diametri:Lartësia nga toka (m):	Lartesi 12 m Diameter 1120 mm
Data e vënies në punë:	Pas miratimit te lejes se mjedisit

Karakteristikat e shkarkimit:A1

Kapaciteti i boljerit/kaldajës Avulli që del: avuj nga tharja e lendeve te para ne thares Nxehhtësia që hyn:	Kapaciteti maksimal I djegesit 16 MW
Lëndë djegëse gaz i lenget natyror	

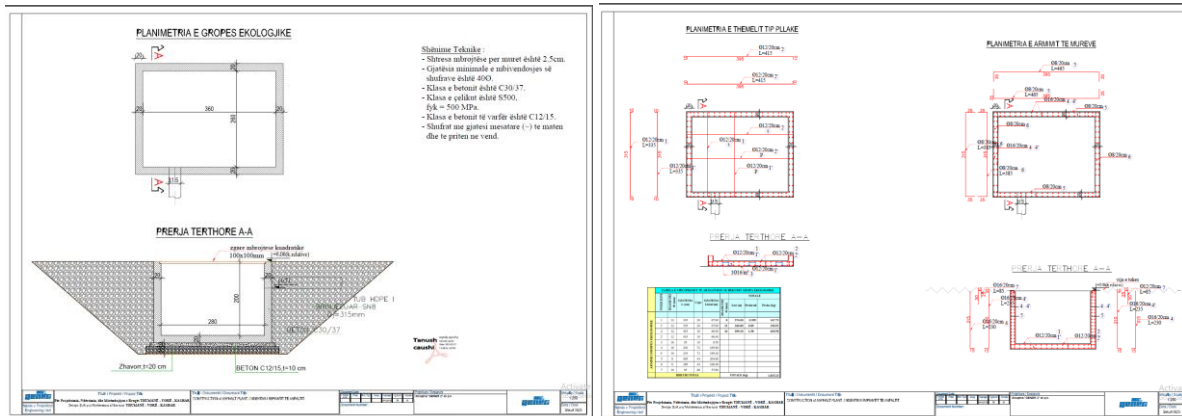
Leje Mjedisi Tipi B

Numri i Identifikimit të Kërkesës _ Veprimtaritë e katranit dhe të bitumit: ID 7.3/c

Tipi: gaz natyrore Konsumi maksimal i lëndës djegëse Përmbajtja e squfurit %: NA	1600 Nm ³ /h Konsumi i gazit natyror		
NOx	50 mg/Nm ³ 0°C. 3% O ₂ (lëng ose gaz), 6% O ₂ (lëndë djegëse e ngurtë)		
Përqëndrimi aktual i O ₂ %	3% O ₂		
Rrjedhjet maksimale të gazeve	48000 Nm ³ /h		
Temperatura	°C(maks.) 180	°C(min.) 110	°C(mes.) 160

6.2. SHKARKIMET NË UJËRAT SIPËRFAQËSORË

Nga aktiviteti i prodhimit të asfaltit, nuk do gjenerohen ujra të cilat do të duhet të shkarkohen në ujra sipërfaqësore. Brenda kantierit të zonës së projektit do të ndërtohet një gropë ekologjike, në të cilën do të grumbullohen ujrat grumbulluese për mirëmbajtjen e impiantit. Këto ujra marrin me vete edhe mbetje bitumi të ngelura në makineritë e impiantit. Gropa ekologjike ndërtohet e tillë që nuk lejon depërtimin e ujrave në ujrat nëntokesore. Në gropën ekologjike do të sedimentojnë mbetjet e bitumit dhe mbi të do të qëndrojnë ujrat larëse sipërfaqësore. Ujrat e grumbulluara në gropën ekologjike do riperdoren për të ulur nivelin e pluhurave tek depozitimi i lendeve të para (pirgjet e lendeve të para brenda territorit të impiantit të asfaltit), do përdoren për të minimizuar ngritjen e nivelit të pluhurave nga era brenda zonës së kantierit, për të spërkatur me ujë depozitat e lëndës së parë (rere bitum) të cilat përdoren për prodhimin e asfaltit, si dhe ku potencialisht mund të ngrihet pluhur gjatë manovrimit për shkarkimin e lëndës së parë apo transportin e produktit final. Tepriçat e ujrave të gropës ekologjike që nuk mund të riperdoren do të trajtohen si ujra të ndotura nepermjet nenkontraktoreve të licencuara. Thëksojmë që ujrat nuk do shkarkohen në asnjë nga burimet ujore sipërfaqësore. Sasia e këtyre ujrave grumbulluese nuk është periodike dhe konsiderohet jo e konsiderueshme referuar sasisë që mund të grumbullohet në të. Kapaciteti i gropës ekologjike = 18 m³



Nuk do kete shkarkime te ujrave qe gjenerohen nga aktiviteti I prodhimi te asfaltit ne ujrat siperfaqesore

Nga aktiviteti i prodhimit te asfaltit , nuk do gjenerohen ujra te cilat do te duhet te shkarkohen ne ujra siperfaqesore. Brenda kantierit te zonës se projektit do te ndërtohet gropa ekologjike, ne te cilen do te grumbullohen ujrat grumbulluese per mirëmbajtjen e impiantit. Keto ujra marrin me vete edhe mbetje bitumi te ngelura ne makinerit e impiantit. Gropa ekologjike ndërtohet e tille qe nuk lejon depërtimin e ujrave ne ujrat nentokesore. Ne gropën ekologjike do te sedimentojne mbetjet e bitumit dhe mbi te do te qëndrojnë ujrat siperfaqesore. Ujrat e grumbulluara ne gropën ekologjike do te ri perdoren te gjitha per te minimizuar ngritjen e nivelit te pluhurave nga era brenda zonës se kantierit, per te spërkatur me uje pirgjet e lendes se pare te cilat perdoren per prodhimin e asfaltit , si dhe ku potencialisht mund te ngrihet pluhur gjate manovrimin per shkarkimin e lendes se pare apo transportit te produktit final.

Theksojme qe ujrat nuk do shkarkohen ne asnje nga burimet ujore siperfaqesore. Sasia e këtyre ujrave grumbulluese nuk eshte periodike dhe konsiderohet jo e konsiderueshme referuar sasisë qe mund te grumbullohet ne te.

6.3.SHKARKIMET NË RRJETIN E KANALIZIMEVE

Nuk do kete gjenerim ujrash apo shkarkime te ujrave ne rrjetin e kanalizimeve per shkak te aktivitetit te prodhimi te asfaltit. NA

Nga aktiviteti i prodhimit te asfaltit nuk gjenerohen ujra qe do duhet te shkarkohen me pas. Kompania nuk do shkarkoje ujra per shkak te aktivitetit te impiantit te prodhimit te asfaltit në rrjetin e kanalizimeve. Te vetmet ujra grumbulluese te larjes se makinerive do te grumbullohen ne gropen ekologjike (ref 6.3);

Meqense numri i punonjesve qe operojne ne kete impiant eshte i kufizuar, dhe sasia e ujrave te zeza qe do gjenerohen nga aktiviteti human qe operon ne kete impiant prodhimi asfalti eshte shume i kufizuar ato do menaxhohen nepermjet fasiliteve qe kompania ka tashme te krijuara ne kantieret ne funksion te projektit te ndertimit dhe mirembajtjes se rruges Thumane Vore Kashar. Sasia e ujrave te zeza te gjeneruara nga keta punonjes eshte relativisht e paperfillshme referuar atyre te gjeneruara nga aktiviteti i punonjesve te perfshire ne projektin e ndertimit te rruges se Thumanes. Nuk do te krijohen facilitate te vecanta per menaxhimin e ujrave te zeza qe do gjenerohen nga aktiviteti i punonjesve qe do te operojne ne impiantin e prodhimit te asfaltit.

Për punonjesit qe do operojnë në projektin e ndertimit te rruges se Thumanes jane vene ne dispozicion tualete dhe ujrat e zeza grumbullohen dhe do te menaxhohen ne baze te nje frekuence te caktuar nga vet kopmania Gener 2 e cila ka mjetet e nevojshme dhe eshte e pajisur me leje III2B per aktivitetin e “Grumbullimit, transportit dhe trajtimit te ujrave te zeza” por edhe nenkontraktore te licensuar per grumbullimin e ujrave te zeza.

Ujrat e përdorura për nevoja teknologjike që do duhen më pas të shkarkohen do të grumbullohen brenda kantierit të ndertimit në nje gropë ekologjike (eco pit) dhe do te ripërdoren për te minimizuar pluhurat që mund të ngrihen gjatë proceseve të manipulimeve me materialet (ne pirgje). Materili inert i gropës (eco pit) do të rifutet perseri ne procesin e prodhimit te asfaltit si lende e pare.

Leje Mjedisi Tipi B

Numri i Identifikimit të Kërkesës _ Veprimtaritë e katranit dhe të bitumit: ID 7.3/c

Nuk do kete gjenerim ujrash apo shkarkime te ujrave ne rrjetin e kanalizimeve per shkak te aktivitetit te prodhimit te asfaltit .NA

Nga aktiviteti i prodhimit te asfaltit, nuk do gjenerohen ujra te cilat do te duhet te shkarkohen ne ujra sipërfaqesore. Brenda kantierit te zonës se projektit do te ndërtohet nje grope ekologjike, ne te cilen do te grumbullohen ujrata grumbulluese per mirëmbajtjen e impiantit, larjen e makinerive .Keto ujra marrin me vete edhe mbetje asfalti te ngelura ne makinerit e impiantit. Gropa ekologjike ndërtohet e tille qe nuk lejon depërtimin e ujrave ne ujrata nentokesore.Ne gropën ekologjike do te sedimentojne mbetjet e asfaltit dhe mbi te do te qëndrojnë ujrata larëse. Ujrata e grumbulluara ne gropën ekologjike do te ri perdoren te gjitha per te minimizuar ngritjen e nivelit te pluhurave nga era brenda zonës se kantierit, per te spërkatur me uje pirgjet e lendes se pare te cilat perdoren per prodhimin e asfaltit, si dhe ku potencialisht mund te ngrihet pluhur gjate manovrimit per shkarkimin e lendes se pare .

Theksojme qe ujrata nuk do shkarkohen ne asnje nga burimet ujore sipërfaqesore .Sasia e këtyre ujrave grumbulluese nuk eshte periodike dhe konsiderohet jo e konsiderueshme referuar sasisë qe mund te grumbullohet ne te.

6.4.SHKARKIMET NË TOKË

Kompania GENER2 sh.p.k nuk do të hedhe/ depozitoje asnje lloj mbetje në tokë. Nga aktiviteti I prodhimit te asfaltit kryesisht mund te mbesin mbetje inerte te cilat do menaxhohen sipas praktikave me te mira/riperdorim/riciklim /depozitim ne landfill. Ne zone do te vendosen dhe kosha per grumbullimin e mbetjeve. Sasia e bitumit do te riperdoret perseri ne proces si lende e pare.

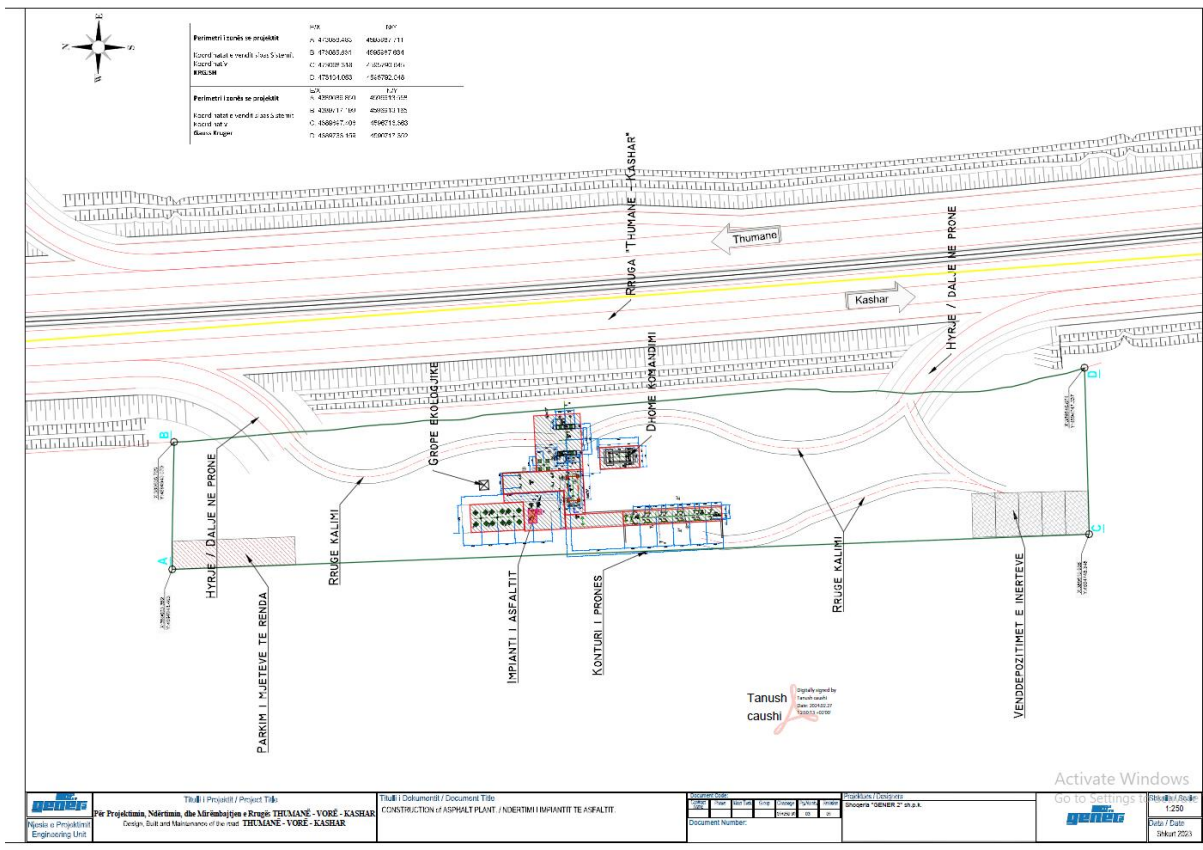
Mbetjet e ngurta nga larja e asfaltiereve do te grumbullohen ne gropën e kologjike dhe me pas do te riperdoren kur eshte e mundur ose do te depozitohen si mbetje inerte ne landfill. Sasia tyre konsiderohet e papërfillshme.

Kordinatat e gropes ekologjike

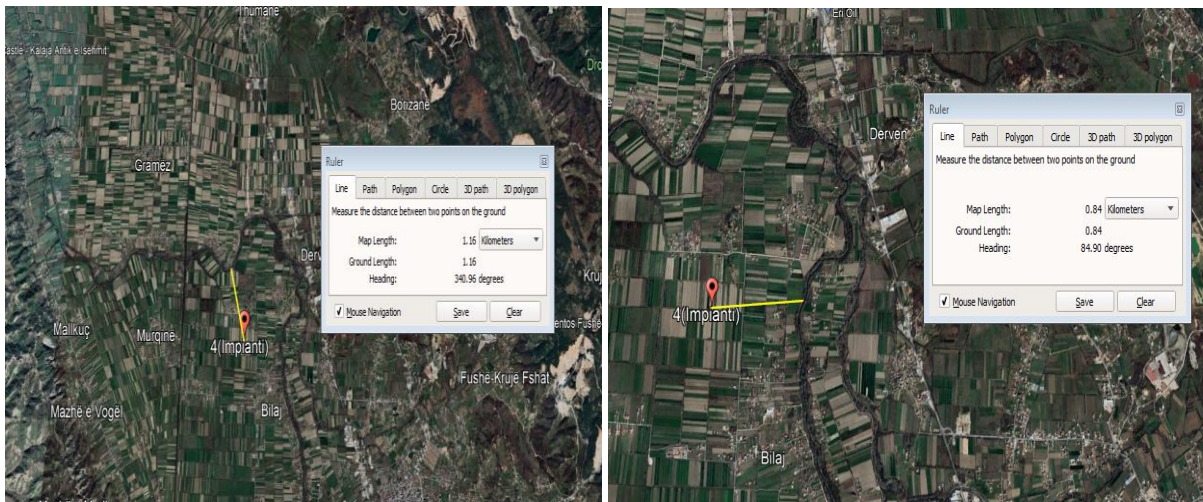
	KRGJSH		UTM		Gauss Kruger	
	E/X	N/Y	E/X	N/Y	E/X	N/Y
A	473084.955	4595923.054	389629.097	4594878.522	4389715.575	4596848.591
B	473086.949	4595923.210	389631.093	4594878.654	4389717.572	4596848.723
C	473087.104	4595921.215	389631.224	4594876.658	4389717.703	4596846.726
D	473085.109	4595921.061	389629.228	4594876.527	4389715.706	4596846.595

Kapaciteti i gropës ekologjike = 18 m3

Leje Mjedisori Tipi B
Numri i Identifikimit të Kërkesës _ Veprimtaritë e katranit dhe të bitumit: ID 7.3/c



Figurë 2: Skema e organizimit të kantjerit , gropa ekologjike ne skemën attach



Distanca e burimeve ujore referuar zonës së projektit.
 Distanca me e afërt e gropës ekologjike me burimet ujore sipërfaqesore është rreth 850 m.
 Kompania GENER2 sh.p.k nuk do të shkarkojë asnjë lloj ndotësi në tokë për shkak të aktivitetit të prodhimit të asfaltit.

Informacion i detajuar mbi shkarkimet: (Gropa ekologjike)

(1) Sasia e shkarkuar			
Mesatare/ditë	m ³	Sasia Maksimale/ditë	m ³
Sasia Maksimale/orë	m ³	1 M3 /DITE MBETJE ASFALTI	1 m3/dite

6.5. SHKARKIMET E ZHURMËS

Gjate manovrimit me lenden e pare brenda impiantit te prodhimit te asfaltit deri procesin e prodhimit te asfaltit gjenerohen zhurma te cilat perhapen brenda zonës se impiantit.

Nuk ka burim specifik i cili gjeneron zhurma ne vacanti , por impianti ne tërësi gjeneron zhurma te cilat ne menyre kumulative i referohen zonës se impiantit (brenda saj) referuar koordinatave ne vijim:

Burimi i shkarkimit	Nr. Ref. i pikës së shkarkimit	Koordinatat sipas GAUS KRUGE: 1942_GK_ZONE_4	Nr. Ref. i pajisjes gjeneron ndotje akustike	Presioni akustik ⁹ (dBA) duke ju referuar distancës	Periudha e shkarkimit
	Impianti i asfaltit transportieret ,Konturi Verior	4389689.850 4596913.558	1	70 dB	Gjate kohës se funksionimit te impiantit
	Furnizuesi i impiantit, Konturi Jugor	4389697.406 4596716.363	1	70 dB	Gjate kohës se funksionimit te impiantit

Zonat e banuara jane relativisht te distancuara nga burimi I zhurmave dhe kjo nuk do te kete impakt sinjifikativ ne zonat e banimit. Vendosja e barrierave te zhurmës ne drejtime te caktuara nese do lind nevoja eshte nje mase tjeter zbutese per izolimin e zhurmave.

Marrja ne konsiderate e nivelit te zhurmave dhe rritja e trafikut qe do te gjeneroheshin nga levizja e automjeteve qe do te sillnin asfalt te gatshem nga sheshe te tjera per tek gjurma e projektit te Thumanes, vleresohet shume me e madhe krahasuar me nivelin e zhurmave qe do te emetohen kryesisht vetem nga impianti i asfaltit. Gjithashtu niveli I I zhurmave do te monitorohet gjate operimit te impiantit per te verifikuar nivelin e emetimit te zhurmave si edhe perputhshmerine me kushtet e lejes mjedisore pas aprovimit.

Vlerësimi i zhurmave që do të shkaktohen nga aktiviteti do te bazohet ne legjislacion Shqipetar, konkretisht sipas Udhezimit Nr.8 datë 27/11/2007 “ Për nivelet kufi të zhurmave në mjedise të caktu

⁹ Për segmente të ndryshme të instalimeve, mund të përdoren nivele të ndryshme të intesitetit të zhurmës.

6.6. PËRSHKRUAJ GJENDJEN E VENDODHJES

Zona ku do instalohet impjanti i asfaltit, ndodhet në veri të fshatit Bilaj, midis fshatrave Derven, Murqine dhe Bilaj, në Zonën kadastrale Nr 1185 në një distancë ajrore prej 1 km nga fshati Bilaj, 1.3 km nga fshati Derven dhe rreth 1.5 km nga fshati Murqine.

Gjendja e mjedisit

Zona ku do të zhvillohet projekti ndodhet larg zonave të banuara dhe është i pozicionuar në toka bujqesore. Kulturat bujqesore të mbjella janë kryesisht miser, jonxhe dhe grure. Zona ka probleme historike me permbytjet e shkaktuara nga fryrja dhe dalja nga shtrati i lumit Ishem si pasoje e shtimit të rreshjeve si edhe i amortizimit të funksionimit të kanaleve kullese. Sheshi i vendosjes së impjantit të asfaltit është i ngritur në një lartësi rreth 2m nga sipërfaqja e tokës natyrore dhe tokave të tjera në afërsi dhe nuk do të ketë probleme me shkaktimin e permbytjeve. Kjo zonë është një ekosistem i pandikuar nga faktore urbanë, është në një distancë të konsiderueshme nga qendrat e banimit si edhe është e pozicionuar në toka bujqesore. Kulturat bujqesore të mbjella janë gruri, misri dhe jonxha. Në afërsi të zonës kalon linja elektrike e tensionit të lartë dhe nuk ka objekte të tjera në afërsi. Zona është përgatitur për sistemin, ngritje në lartësi të trupit të rrugës dhe e shtruar me material cakull.

Periudha e planifikuar e funksionimit të impjantit të asfaltit: Impjanti i asfaltit do të jetë në funksion vetëm në ndërtimin të rrugës Thumane - Kashar .

Informacionin Për Qendrat E Banuara Në Zonën E Projektit

Zona ku do të zhvillohet projekti ndodhet larg zonave të banuara dhe është i pozicionuar në toka bujqesore. Shtepite me të afërta të banimit janë rreth 300 m në vijë ajrore dhe fshati me të afërt është Fshati Bilaj i cili ndodhet rreth 1 km në vijë ajrore. Bubq është një fshat dhe një ish-bashki në qarkun e Durrësit dhe në bashkinë Krujë, në Shqipërinë perëndimore. Me reformën e qeverisjes vendore të vitit 2015, ajo u bë nënndarje e bashkisë Krujë dhe Popullsia në censusin e vitit 2011 ishte 5,951 banorë.

Impjanti i levizshëm i asfaltit do të instalohet brenda një zone ndërtimi në afërsi me gjurmën e rrugës për të patur akses të drejtëpërdrejtë në aktivitetin ndërtimor. Zona e propozuar për vendosjen e impjantit të asfaltit është larg zonave të banuara, shtepia me të afërt është 280 - 300m në distancë në vijë ajrore nga objekti. Në këtë shesh nuk kryhet asnjë aktivitet tjetër social apo kulturor dhe në afërsi ka toka bujqesore të cilat shfrytëzohen nga banorët e zonës për kultura bujqesore.

Sic vihet re dhe me sipër zona e propozuar për projektin e asfaltit është i distancuar ndaj objekteve të tjera dhe është planifikuar ruajtja e distancave në zonat e banuara. E gjithë gjurma e projektit do të rrethohet dhe është e vendosur në afërsi të gjurmës së rrugës së projektit Thumane Kashar për të patur mundësi aksesit të lehtë për nevojat e rrugës.

Harta në vijim jep vendodhjen e zonës së projektit (pika referuese) referuar zonave të tjera të banimit.

Impjanti i asfaltit do të përdoret vetëm gjatë fazës së ndërtimit të projektit Rruga Thumane Kashar.



Figure 9: Distanca e impietit nga objektet me te afërta te banimit

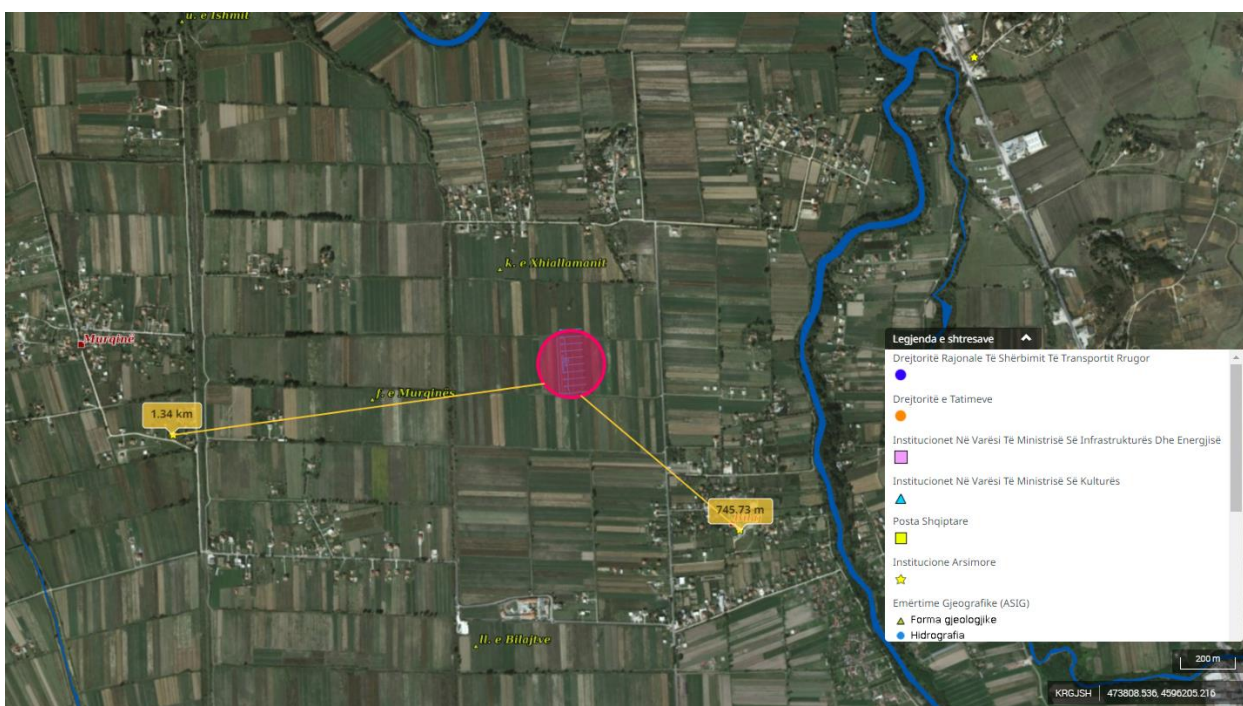


Figure 10: Distanca e zones se impietit nga institucionet arsimore

Ujërat

Ujërat sipërfaqësorë dhe nëntokësorë

Burimet ujore sipërfaqësore me pranë me zonën e projektit janë lumi Ishem dhe kanalet e ujitjes dhe kullimit te tokave bujqesore.

Sheshi i projektit eshte i distancuar mjaftueshem dhe instalimi i perkohshem i impietit nuk ka asnjë ndikim ne cilësinë apo rregjimin e këtyre ujrave .Distanca e zonës së projektit nga lumi i Ishem është rreth 716 m dhe 1.1 km . Gjithashtu ne zone ka patur probleme historike me permbytjet si pasoje e

Theksojme qe ujrak nuk do shkarkohen ne asnje nga burimet ujore sipërfaqesore. Sasia e këtyre ujrave grumbulluese nuk është periodike dhe konsiderohet jo e konsiderueshme referuar sasisë qe mund te grumbullohet ne te .

6.11. VLERËSIMI I NDIKIMIT TË SHKARKIMEVE NË RRJETIN E KANALIZIMEVE

Nga aktiviteti i prodhimit te asfaltit ,nuk do gjenerohen ujra te cilat do te duhet te shkarkohen ne ujra nentokesor

6.12. NDOTJA E TOKËS/UJËRAVE NËNTOKËSORË

Nga aktiviteti i prodhimit te asfaltit ,nuk do gjenerohen ujra te cilat do te duhet te shkarkohen ne ujra sipërfaqesore apo nentokesore. Brenda kantierit te zonës se projektit do te ndërtohet nje gropë ekologjike , ne te cilen do te grumbullohen ujrak grumbulluese per mirëmbajtjen e impiantit , larjen e makinerive .Keto ujra marrin me vete edhe mbetje asfalti te ngelura ne makinerit e impiantit. Gropa ekologjike ndërtohet e tille qe nuk lejon depërtimin e ujrave ne ujrak nentokesore. Ne gropën ekologjike do te sedimentojne mbetjet e asfaltit dhe mbi te do te qëndrojnë ujrak larëse. Ujrak e grumbulluara ne gropën ekologjike do te ri perdoren te gjitha per te minimizuar ngritjen e nivelit te pluhurave nga era brenda zonës se kantierit,per te spërkatur me uje përgjet e lendes se pare te cilat perdoren per prodhimin e asfaltit. , si dhe ku potencialisht mund te ngrihet pluhur gjate manovrimit per shkarkimin e lendes se pare .

Theksojme qe ujrak nuk do shkarkohen ne asnje nga burimet ujore sipërfaqesore apo nentokesore.Sasia e këtyre ujrave grumbulluese nuk është periodike dhe konsiderohet jo e konsiderueshme referuar sasisë qe mund te grumbullohet ne te .

Nuk ka evidenca te ndonje lloje ndotje ne zonën e projektit.

Subjekti nuk do te shkarkoje asnje mbetje te llojeve te ndryshme ne toke apo ne ujerat nentokesore. Aktualisht nuk është identifikuar ndonje ndotje egzistuese ne zonen e projektit dhe ne afersi me te pasi per kete zone jane hartuar edhe raporte e VNM-se per ndertimin e autostrades Thumane Kashar ne funksion te se ciles është edhe ky impiant asfalti.

Masat teknike

Impianti i asfaltit është i pajisur me Sistem pastrimi i te pluhurave :

Sistemi i pastrimit të pluhurit shërben për ndarjen e pluhurit nga gazi i shkarkimit me anë të grykave të filtrit prej pëlhere të cilat varen brenda kutisë së filtrit. Me ndihmën e grykave rrotulluese të ajrit të pastrimit, grykat me pluhur pastrohen me presion atmosferik. Pluhuri i ndarë më pas riciklohet në fabrikën e përzierjes së asfaltit dhe shërben si mbushës i rikuperuar. Gazi i pastër kthehet në atmosferë përmes ventilatorit thithës dhe oxhakut.

Njesia e largimit te pluhurit

Lloji i ndikimit	Masa për zbutjen e ndikimit	Efekti i mases zbutese
Emetimet ne ajer, pluhura	Impianti I asfaltit është I pajisur me filtra per kapjen e grimcave te ngurta AFA-48p	Ul përqëndrimin e grimcave të ngurta dhe gazeve në ajër.
Ngarkesa e pluhurit të gazit të papërpunuar, max, 250 g/Nm ³	Sistemi i pastrimit të pluhurit shërben për ndarjen e pluhurit nga gazi i shkarkimit me anë të grykave të filtrit prej pëlhere të cilat varen brenda kutisë së filtrit. Me ndihmën e grykave rrotulluese të ajrit të pastrimit, grykat me pluhur pastrohen me presion atmosferik. Pluhuri i ndarë më pas riciklohet në fabrikën e përzierjes së asfaltit	Permbajtja e pluhurit te gazit te paster, max. 0.02 g/Nm ³

Lloji i ndikimit	Masa për zbutjen e ndikimit	Efkti i mases zbutese
	dhe shërben si mbushës i rikuperuar. Gazi i pastër kthehet në atmosferë përmes ventilatorit thithës dhe oxhakut.	
Emetimet ne ajer, pluhura dhe gaze	<ul style="list-style-type: none"> • Kontrolli periodik i makinerive për të siguruar emetim brenda normave të lejuara te shkakrimeve te gazeve ; • Kontroll teknik te makinerive per eliminimin e avarive te ndryshme qe mund te lindin gjate manovrimit me to • Planifikimi paraprak i punës dhe realizimi në kohë sa më të shkurtër. • Spërkatja me ujë (veçanërisht në kohë të thatë) të zones se grumbullimit te agregateve dhe teritorit pereth • Planifikim I mire I punes , shmangie e manovrimeve qe rrisin emetimet ne ajer (ngritje pluhuri) gjate kohes me mot me ere te forte. • Ulje e shpejtesise se makinerive per minimizimin e pluhurave. • Kontroll periodik i makinerive per te siguruar emetim brenda normave te lejuara • Pedorimi I barrierave izoluese, lokalizuese per izolimin e perhapjes se grimcave te ngurta ne ajer • Nderrimi periodic I filtrave sipas manualit te perdorimit te impiantit 	
Krijimi i zhurmave	<ul style="list-style-type: none"> • Vendorsja e barrierave te zhurmes ne drejtime te caktuara sipas rastit kur lind nevoja • Monitorim periodik i nivelit te zhurmave ne perimetër te zonës se projektit • Të mirëmbahen automjetet e punës; • Makinat e transportit dhe pajisjet jane bashkekohore dhe plotesojne standartet kombetare, te pajisura me marmite selenciatore te pakesimit te zhurmave • Të ndalohet rënia e borive në zonat e banuara; 	Ul shkallën e bezdisjes që vjen nga prania e zhurmave.
Mbetjet e ngurta nga aktiviteti i impiantit	Mbetjet e ngurta nga pastrimi, larja e tyre do te grumbullohen ne gropen ekologjike dhe prej andej do te riperdoren riufuten perseri per qellime te prodhimit te asfaltit kur eshte e mundur ose do te depozitohen ne landfillin e Shares si mbetje inerte .Sasia eshte relativisht shume vogel rreth 2 T/dite.	Sasia eshte relativisht shume vogel rreth 2 T/ dite dhe lehtesisht e mire menaxhueshme nga ana e kompanise.

Lloji i ndikimit	Masa për zbutjen e ndikimit	Efekti i mases zbutese
Gjenerimi I mbetjeve nga aktiviteti human I kompanise qe operon ne impiant	Mbetjet urbane vlerësohen të jenë në sasi të vogël (pasi numri I punonjesve është 4 persona), për menaxhimin e tyre kompania të zbatojë këto masa: Mbetjet të meren çdo ditë nga punonjësit apo një person përgjegjës për tu dërguar në kontenierët e përcaktuar nga pushteti vendor.	Shmang përhapjen e mbetjeve në mjedis, mbron mjedisin dhe shmang impaktin viziv të padëshiruar.
Incidente	<ul style="list-style-type: none"> Subjekti te vendose kontenier sekondare ne enet te cilat mbajne lengje te cilat mund te shkaktojne ndotje per shkak te pikimeve/ rrjedhjeve per te shmangur ndonje incident te mundshem. Vendosja e spill kit si mase parandaluese per te kontrolluar cdo pikim/ kontaminim te ambjenteve ku jane vendosur ene / kontenier me lengje e cilat mund te rrjeshin/ pikojne 	<ul style="list-style-type: none"> Parandalon incidente të mundshme në lidhje me zjarrit. Minimizon ndikimin e përhapjes se mbetjes ne rast incidenti. Reagon menjeher ne rast te cdo ndotje ne toke/ shesh per shkak te pikimeve /rrjedhjeve te lengjeve ne kontenier/ bidona
Masat ndaj zjarrit	<ul style="list-style-type: none"> Për të ulur shkallën e rrezikut ndaj zjarrit dhe sigurimin e mbrojtjen e personave, nga ana e shoqërisë do te merren masat ndaj mbrojtjes së zjarrit. Hidrantet do vendosen në zona të dukshme dhe punonjësit do instruktohen për përdorimin e tyre në raste aksidentesh. 	Parandalon dhe vepron ne raste zjarri

Masat ndaj zjarrit

Rreziku ndaj zjarrit është prezent. Për të ulur shkallën e rrezikut ndaj zjarrit dhe sigurimin e mbrojtjen e personave, nga ana e shoqërisë jane marre masat ndaj mbrojtjes së zjarrit. Hidrantet do te vendosen në brenda zones se kantierit dhe punonjësit do te instruktohen për përdorimin e tyre në raste aksidentesh. Punëdhënësi pas vlerësimit të rreziqeve të zjarrit dhe në bazë të planit të emergjencës, ka përcaktuar punëtorët përgjegjës për zbatimin e masave të parandalimit të zjarrit, rastet e nderhyrjes, dhe menaxhimin e emergjencave. Detyra e përgjegjësit është, jo vetëm të sigurojë që puna të kryhet në bazë të programit, por edhe që ajo të kryhet në kushte sigurie, duke respektuar masat e vëna në dispozicion nga eprorët, rregullat mbi kujdesin në punë, si dhe që punëtorët të respektojnë standartet dhe të përdorin, nëse nevojitet, pajisje personale mbrojtëse si dhe të kontrollojnë funksionimin e tyre. Në rast zjarri behet aktivizim i menjëhershëm i stafit dhe mjeteve të fikjes së zjarrit si dhe njoftim i

menjëhershëm i autoriteteve dhe njërive të specializuara në rast emergjencash (zjarrfikëse, autoambulanca).

➤ Njesia e largimit te pluhurit tip AFA-48p

Sic eshte pershkruar edhe me siper , impianti i asfaltit eshte i pajisur me sistem per kapjen e pluhurva / grimcave te ngurta : Njesia e largimit te pluhurit tip AFA-48p

Sistemi i pastrimit të pluhurit shërben për ndarjen e pluhurit nga gazi i shkarkimit me anë të grykave të filtrit prej pëlhere të cilat varen brenda kutisë së filtrit. Me ndihmën e grykave rrotulluese të ajrit të pastrimit, grykat me pluhur pastrohen me presion atmosferik. Pluhuri i ndarë më pas riciklohet në fabrikën e përzierjes së asfaltit dhe shërben si mbushës i rikuperuar. Gazi i pastër kthehet në atmosferë përmes ventilatorit thithës dhe oxhakut.

- | | |
|--|-----------------------------|
| ○ Ngarkesa e pluhurit të gazit të papërpunuar, | max, 250 g/Nm ³ |
| ○ Permbajtja e pluhurit te gazit te paster, | max. 0.02 g/Nm ³ |
| ○ Njesite e pastrimit | 3 |

Monitorimi i emetimeve eshte nje masat e kontrollit te niveleve te zhurmave te emetuara.

8. ASPEKTET MJEDISORE DHE TEKNIKAT MË TË MIRA TË DISPONUESHME

Kompania tregon nje vëmendje dhe konsideratë të larte për mbrojtjen e mjedisit dhe shqetësimet ne lidhje me mbrojtjen e saj, për këtë arsye ne do të kryejmë aktivitetet tona në një mënyrë të tillë që të mbrojmë mjedisin fizik, punonjësit tanë, klientët tanë dhe publikun e gjerë.

Ne jemi të përkushtuar për përmirësimin e vazhdueshëm dhe përdorimin e menjëhershëm të burimeve, gjë që do të arrihet duke vendosur dhe siguruar zbatimin e suksesshëm të objektivave mjedisorë.

Gener2 do të promovojë objektivat e tij brenda ose jashtë, kur është e përshtatshme, dhe do t'i përgjigjet pozitivisht pyetjeve dhe sugjerimeve qe vijnë si brenda dhe jashtë Kompanisë.

Secila njësi operuese pritet të drejtohet nga kjo politikë në formimin e planeve, vendosjen e objektivave dhe kryerjen e aktiviteteve të tyre të përditshme.

Kompania eshte e certifikuar per zbatimin me te mire te standarteve ISO ne lidhje me mjedisin, sigurine ne pune dhe cilesine.

Para fillimit të çdo pune është e nevojshme të kryhet një Vlerësim Fillestar i Riskut.

Vlerësimet e riskut janë një mënyrë efektive për vlerësimin e rreziqeve të sigurisë dhe shëndetit, mjedisit, si dhe masat e kontrollit që lidhen me qëllimin e punimeve. Vlerësimi i riskut nuk është dokument i pavarur dhe duhet të jetë pjesë (të shoqërojë) detyrat specifike të metodologjisë së punës . Së bashku, këto dy dokumente detajojnë punimet që duhet të kryhen, rendin dhe mënyrën në të cilën duhet të ndërmerren dhe masat e kontrollit për të menaxhuar në mënyrë efektive rreziqet.

Vlerësimi e riskut duhet të lidhet me qëllimin në metodologjine e punës, të kontrollohet dhe të diskutohet rregullisht për të parandaluar riskun për dëmtimin e punonjësve. Gjithashtu duhet të shqyrtohet nëse ka ndonjë ndryshim në metodën e punës që mund të rrisë rreziqet.

Vlerësimet e riskut nuk duhet të shkruhen me vete, duhet të shkruhet nga një grup individësh, si p.sh inxhinier, menaxher. Vlerësimi I riskut duhet kryer para përfundimit të metodologjisë së punës.

1. Shoqeria GENER 2 Shpk, zbaton teknikat më të mira te disponueshme për të minimizuar ndotjet. Duke patur parasysht aktivitetin e kompanisë, përmendim këtu: kontrollin periodik dhe inspektimin

per incidente te mundshme gjate transportit apo magazinimit, spërkatjen me ujë te territorit perreth kantierit ne kohe te thate, uljen e shpejtësisë së makinerive, trajnimin e punonjësve etj.

2. Marrjen e menjëhershme te masave në rast ndotjesh (incidente me derdhjet e karburanteve, vajrash nga makinerite) si dhe monitorim te vazhdueshëm.

3. Kompania ka mare masa persa i perket perdorimit eficient: fikja e makinerive/pajisjeve kur nuk eshte e nevojshme qe te punojne, shfrytezimi i drites natyrale.

4. Subjekti do te kryej kontrollin dhe mirëmbajtjen periodike te makinerive, duke minimizuar kështu avaritë dhe ndotjet që mund të vijnë si pasojë. Gjithashtu subjekti ka pajisur makinerite e renda me kutine perthithese (spill-kit) ne rast incidenti persa i perket incidenteve me karburante dhe vajrat si dhe ben trajnimin e duhur te punonjesve ne lidhje me nderhyrjen dhe perdorimin e kutise se incidenteve. Vetem stafi i trajnuar dhe specializuar ka akses ne aktivitetin e prodhimit te asfaltit.

6.Paralelisht me funksionimin, subjekti gjithashtu do te kujdeset dhe per rehabilitimin e mjedisit, ne menyre qe te minimizohet impakti negativ fillestar ne peisazh. Subjekti mer persiper sigurimin e ecurise normale te punes dhe ruajtjen e vazhdueshme te mjedisit deri ne mbylljen e aktivitetit (rreth 4 vjet).

9. PËRSHKRIMI I MASAVE TË TJERA PARANDALUESE TË PLANIFIKUARA

Situatat e mundshme te cilat mund te kene ndikim ne mjedis:

➤ Ndotja e ajrit

Qellimi I aktivitetit eshte prodhimi i asfaltit per qellime te ndertimit te autostrades Thumane Kashar. Kohezgjatja maksimale e ketij aktiviteti eshte rreth 1 vit ne total, por jo domosdoshmerisht do punohet cdo dite, vetem kur do kete nevoja per asfalt.

Cilesia e ajrit ne ambientin e vendodhjes se impiantit eshte tipike e nje zone ku po kryhet aktiviteti ndertimi i rruges Thumane Kashar dhe ne afersi nuk ka objekte apo punime te tjera te cilat mund te ndikojne negativisht ne cilesine e ajrit. Gjithashtu vete impjanti i asfaltit nuk burime shkarkimi ne ajer. Te vetmet burime te cilat mund te ndikojne ne cilesine e ajrit jane emetimet e grimcave nga aktiviteti i qarkullimit te makinerive ne afersi te zones por per kete do te merren masat mbrojtese te nevojshme per reduktimin ne minimum te ketij impakti negativ, per me shume informacion referojuni kapitullit te masave zbutese. Ne keto kushte ushtrimi I aktivitetit ne kete zone per prodhimin e asfaltit nuk ndikon aspak ne cilesise e mjedisit perreth (emetime ne ajer, zhurma). Vecanerisht prodhimi i asfaltit brneda zones se ndertimit favorizon :

- Redukton trafikun e shtuar ne rruge;
- Redukton emetimet e shkaktuara nga rritja e trafikut te automjeteve qe do sillnin asfalt te gatshem ne zonen e projektit (gaze, grimca te ngurta);
- Rritet siguria rrugore permes reduktimit te trafikut.
- Perdorim eficient I lendes se pare (rere, zhavor, cemento, uje) nga prodhimi I asfaltit ne vendin ku do perdoret krahasuar me rastin kur asfalti sillet I gatshem ne kantier.
- Menaxhim me I mire I cilesise se asfaltit te prodhuar ne zone nga vet kompania
- Shmang shperdorimin e asfaltit (ne raste te mos organizimit te mire te grafikut te punimeve (rastet kur asfalti ngrin ose perkeqeson cilesine e tij para gjate transportit);
- Shmang /redukon kontaminimet nga derdhjet e asfaltit krahasuar kur sillet I gatshem ne kantier;
- Redukton kostot e prodhimit te asfaltit, permireson eficensen e perdorimit te burimeve natyrore

- Përpuethshmëri me kërkesat ligjore

Masat per minimizimin e ndikimeve:

- Lagje e sheshit kryesor me uje per minimizim te pluhurave dhe gazeve
- Ulje e shpejtesise se makinerive per minimizimin e pluhurave
- Kontroll periodik i makinerive per te siguruar emetim brenda normave te lejuara

➤ Zhurmat

Aktiviteti I punes është I tille qe nuk ka burime fikse te zhurmes. Gjithsesi impakti ne zhurma mund te vije gjate manipulimit, prodhimit te asfaltit dhe nga mjetet e transportit qe sjellin lenden e pare. Subjekti kujdeset qe transporti te kryhet ne orare te caktuara (jo heret ne mengjes apo vone ne mbremje), si dhe automjetet dhe makinerite e kompanise te jene ne gjendje te mire pune dhe i nje viti te ri prodhimi.

Vlerësimi i zhurmave që do të shkaktohen nga aktiviteti do te bazohet ne legjislacion Shqiptar, konkretisht sipas Udhezimit Nr.8 datë 27/11/2007 “ Për nivelet kufi të zhurmave në mjedise të caktuara”.

Masat per minimizimin e ndikimeve:

- Ulje e shpejtesise se makinerive per ndotjen akustike
- Monitorim periodik i nivelit te zhurmave ne perimetër te zonës se projektit
- Mirembahen / kontroll periodik i automjetet e punes
- Ndalohet renia e borive ne zonat e banuara
- Makinat e transportit dhe pajisjet jane bashkekohore dhe plotesojne standartet kombetare, te pajisura me marmite selenciatore te pakesimit te zhurmave;
- Perdorimi i barrierave te zhurmes nese do lind nevoja

➤ Ndotja e ujit

Sheshi i projektit eshte i distancuar mjaftueshem dhe instalimi i perkohshem i impaintit te asfaltit nuk ka asnjë ndikim ne cilësinë apo rregjimin e këtyre ujrave. Distanca e zonës së projektit nga lumi i Ishem është rreth 1.1 Km. Gjithashtu ne zone ka patur probleme historike me permbytjet si pasoje e fryrjes dhe daljes nga shtrati i lumit Ishem si edhe amortizimit te funksionimit te kanaleve kullues ku si pasoje e bllokimit nuk kryejne te funksionimin normal te shkarkimit te ujrave duke shkaktuar permbytje.

Raporti i sigurise dhe Plani i emergjencave jane Dokumenta qe Kompania Gener2 i ka perpiluar dhe i zbaton ne te gjithe proceset e aktivitetit te saj.

➤ **Incidentet**

- Kompania investitore do të marrë masa për MNZ (mbrojtje nga zjarri).
- Subjekti te vendose kontenier sekondare ne enet te cilat mbajne lengje te cilat mund te shkaktojne ndotje per shkak te pikimeve/ rrjedhjeve per te shmangur ndonje incident te mundshem.
- Vendosja e spill kit si mase parandaluese per te kontrolluar cdo pikim/ kontaminim te ambjenteve ku jane vendosur ene / kontenier me lengje e cilat mund te rrjeshin/ pikojne

➤ **Masat ndaj zjarrit**

Për të ulur shkallën e rrezikut ndaj zjarrit dhe sigurimin e mbrojtjen e personave, nga ana e shoqërisë do te merren masat ndaj mbrojtjes së zjarrit. Hidrantet do vendosen në zona të dukshme dhe punonjësit do instruktohen për përdorimin e tyre në raste aksidentesh