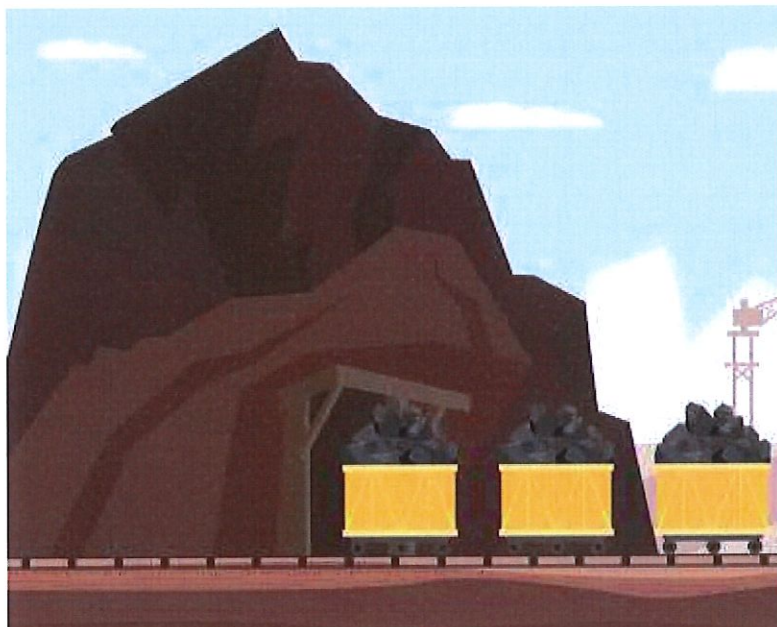


PËRMBLEDHJE JOTEKNIKE PËR AKTIVITETIN:

INDUSTRITE MINERARE

ID 3.6 “Minierat nëntokësore dhe veprimtaritë e lidhura me to”.

Sipas shtojcës 1 të Ligjit 52/2020 “Për disa ndryshime në ligjin nr.10448, datë 14.07.2011, të ndryshuar”)



SUBJEKTI: “DEMA-PATIN” SHPK

NIPT K87530903A

VENDNDODHJA:

Objekti i kromit “Shkallë-Micek”, Rrethi Mat, Qarku Dibër.

1. PROFILI I OPERATORIT

Subjekti “DEMA-PATIN” është i regjistruar ne QKB me Formë Ligjore si **Shoqëri me përgjegjësi të Kufizuar (SHPK)**, i pajisur me Nr. Identifikimi **NIPT K87530903A**, me Administrator **Juljan Isaku**.

Fusha e veprimtarisë se operatorit konsiston në *Nxjerrje, shfrytezim, perpunim dhe transport i mineraleve. Import Eksport te mineraleve te ndryshme. Veprimtari ne fushen e ndertimit. Zbatim, Punime dheu, sistemime, tarracime terrenesh, ndertime civile, industriale, ekonomike, ndertim te rrugeve, veprave te artit, rikonstruksion godinash, veshje fasadash, punime karpenterie etj. Transport kombetar dhe nderkombetar mallrash me automjetin e vet dhe te treteve. Eksport, import si dhe tregtim me shumice dhe pakice te mallrave te ndryshme industriale. Import-eksport si dhe tregtimi me shumice e pakice te tubave, gypeve metalike e plastike te dimensioneve te ndryshme, kablllo elektrik dhe telefonik te llojeve dhe te dimensioneve te ndryshme, pllaka dhe materiale hidrosanitare e termosanitare, permiresimin e pyjeve dhe shfrytezimi i tyre, mbrojtja dhe permiresimi i livadheve dhe kullotave, mbrojtjen e pyjeve nga zjarri e nga demtuesit, permiresimin e flores dhe faunes se zonave. Ruajtja dhesigurimi fizik i objekteve publike dhe private dhe sigurimin fizik, mbrojtjen e jetes dhe shendetit te shtetasve vendas dhe te huaj. Punime ndertimi e ujesjelles kanalizime Ndertimi i impianteve te ujit te pijshem dhe pastrimit te tij. Ndertimi i barrierave dhe mbrojtje rrugore, sinjalistike rrugore, ndricuese dhe jondricuese. Rruge rurale nacionale dhe autostrada.*

Aktiviteti për të cilin subjekti ka nisur procedurën për pajisje me leje mjedisore është:

ID 3.6 “Minierat nëntokësore dhe veprimtaritë e lidhura me to”.

Referuar shtojces 1 te ligjit 52/2020 “PËR DISA NDRYSHIME NË LIGJIN NR.10448, DATË 14.7.2011, “PËR LEJET E MJEDISIT”, TË NDRYSHUAR.

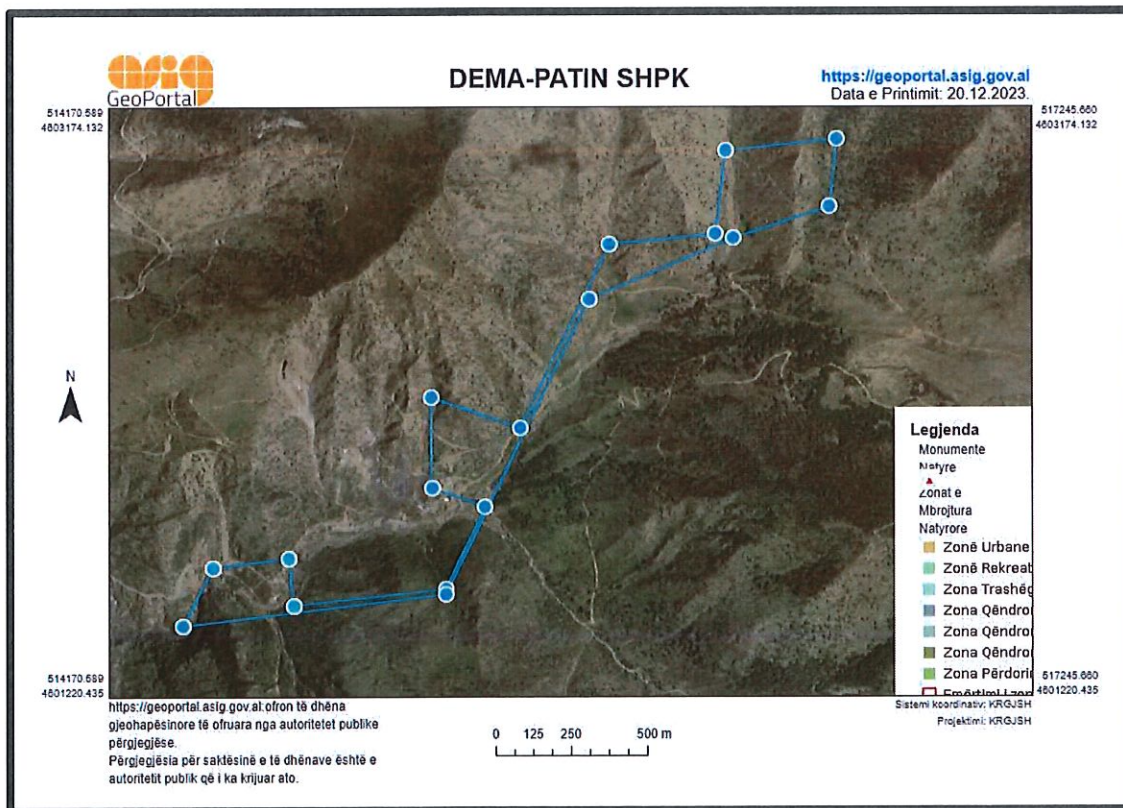
2. OBJEKTIVAT E AKTIVITETIT:

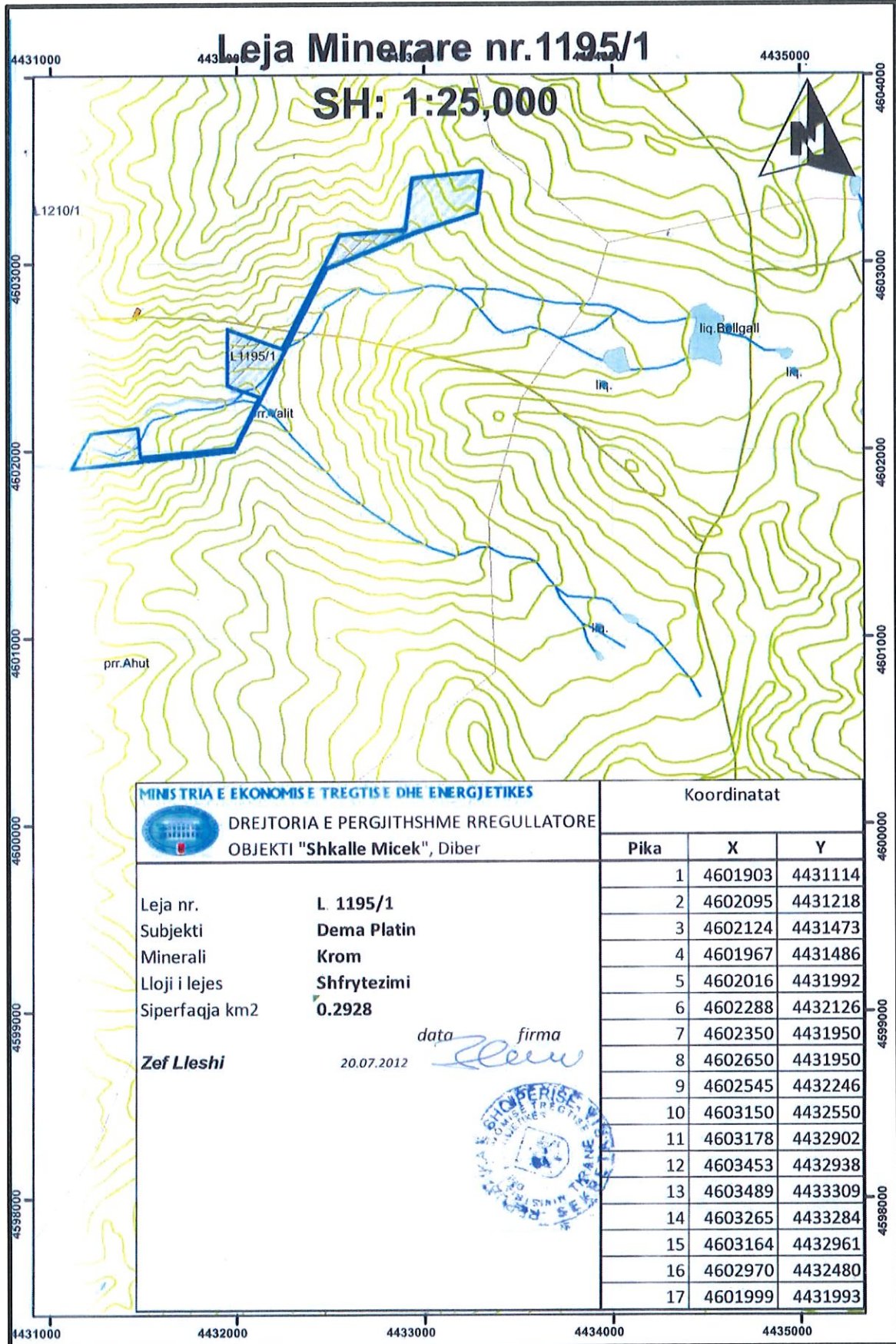
1. Objektivi i pare i ketij aktiviteti do te jete te identifikojë ndikimet e mundshme negative mjedisore ketij instalime te cilat jane:
 - Emetimet ne ajer dhe zhurmat;
 - Ndikimi ne flore/faune;
 - Mbetjet e gjeneruara nga aktiviteti i punetoreve;
 - Ndikime social-ekonomike;
 - Ndikim ne cilesine e jetes ne qendrat e banuara;
 - Ndikim ne rritjen e trafikut rrugor;
 - Ndikim ne peizazhin e zones;
2. Objektivi i dyte i ketij aktiviteti eshte gjetja e alternativave qe jane me miqesore me mjedisin.

3. VENDODHJA E AKTIVITETIT

Aktiviteti zhvillohet në **Objekti i kromit “Shkallë-Micëk”, Rrethi Mat, Qarku Dibër.**

Nr.	X	Y
1.	4431114	4601903
2.	4431218	4602095
3.	4431473	4602124
4.	4431486	4601967
5.	4431992	4602016
6.	4432126	4602288
7.	4431950	4602350
8.	4431950	4602650
9.	4432246	4602545
10.	4432550	4603150
11.	4432902	4603178
12.	4432938	4603453
13.	4433309	4603489
14.	4433284	4603265
15.	4432961	4603164
16.	4432480	4602970
17.	4431993	4601999





4. PERSHKRIMI I AKTIVITETIT

ID 3.6 “Minierat nëntokësore dhe veprimtaritë e lidhura me to”.

Lendet e para që do përdoren

Ne veprimtarinë minerare të nxjerrjes së mineralit të kromit, si lende të para shërben vetë minerali i kromit.

Per hapjen e punimeve minerare nëntokësore (horizontale, të pjerrëta e vertikale) si dhe në rrëzimin e mineralit të kromit në dhomat e shfrytëzimit përdoret metoda e shpimit të birave me çekiç shpues me ajër të koprimuar e eksplozimi i tyre bëhet me lende eksplozive të përdorimit civil të llojit amonite e dinamite ku në nxitjen fillestare e transformimit eksploziv, eksplozimit të lendeve plasëse nga të ngurta në gazra ku presioni i tyre shkatërron shkëmbin në zonën e birave të bëra sipas pasaportave teknike përkatëse, përdoren kapsolle të zakonshme, elektrike e nonel.

Hapja e gjysmë trashëve

Realizohet me anë të punëve shpim plasjeve. Punët e shpim plasjeve realizohen me çekic pneumatik dhe me lende plasëse dinamitose lloje të tjera. Fillimisht hapen birat, numri i birave është në funksion të llojit të punimit. Nxjerrja e mineralit të kromit realizohet me punimin shpim plasje, berje birash, mbushje me lende plasëse dhe shperthim i tyre.

Plasja ose shperthimi i birave

Rrezimi i sterilit apo mineralit të kromit bëhet pas shperthimit të birave të mbushura me dinamit. Në karriere përdoret shperthimi i minave me aparat. Të gjitha punimet në miniere e karriere, galerite, oxhaqet, furnelet, traverstat etj në karriere, givsen trashete, sheshet e punëve. Shkallet etj, hapen sipas pasaportave teknike të miratuara nga struktura përkatëse, nga këto pasaporta janë të detajuara, permasat e punimit, lloji i punimit, lloji i armatimit menyrë e vendosja e makinerive, numri i birave, thellesia e tyre, thellesia e lendes eksplozive që do të vendoset në secilën birë etj.

Seksioni i punimeve

Punimet minerare në këte objekt kryesisht avancojnë në shkëmbinj që përfaqësohen, donite, peridotite dhe serpenitinite, fortësia e tyre luhetet nga 6-8 dhe e punimeve që hapen me në kromite me fortësi 6-7. Sikurse vihet re kemi të bëjmë me shkëmbinj që kanë qëndrueshmeri mesatare deri në të lartë, të cilat favorojnë kushtet tekniko minerare të vendburimit dhe funksionit që do të kryejë në varesi të sistemit të shfrytëzimit.

Shpimi i birave.

Ky proces është i domosdoshëm për të krijuar hapsirat ku do të vendoset lenda plasëse, dinamiti. Ai realizohet me çekic pneumatik dhe batomine, e pajisur me koke baromine, me fortësi disa here më të mëdha sesa e shkëmbit apo mineralit. Çekici pneumatik vendoset në

pune me ane te ajrit te komprimuar. Birat hapen me diameter 38-40mm, gjatesia e tyre varet nga lloji I punimit ajo varion 2-2.2 ml, per punimet minerare te hapjes ndersa ne shfrytezim ajo mund te arrije deri ne 5ml.Numri I birave eshte ne funksion te punimit.Ne punime horizontale kryesore nurmi I birave eshte 14, ndersa ne punime minerare ne punime nencati numri I birave eshte 8-10Ne punimet vertikale nurmi I birave eshte 6-8. Ajri I komprimuar I cili perdoret per venien ne pune te cekicit shpues prodhohet nga motokompresori me kapacitete 10 m3. Berja e birave eshte operacion I behet nga punonjes te kualifikuar ne miniere, nga minatori.

Mbushja e birave dhe taposja e tyre.

Ky operacion klasifikohet si nder me kryesoret dhe kerkohet jo vetem kualifikim por edhe shume kujdes, prandaj mbusha dhe tamposja e minave kryhet nga punonjes te kualifikuar dhe me eksperince ne miniere, zjarrmetaret etj. Pasi minatori ka perfunduar berjen e birave ne frontin e punes, zjarrmetari I mbush ato me dinamit. Bira mbushet me dinamit me 2/3 e gjatesise se saj pjesa tjeter e bires 1/3 mbushet me material taposues. Per taposje perdoret argjila e cila eshte material shum I mire. Dinamiti eshte ne forme llokumi me gjate 25-40 cm dhe me diameter deri ne 30mm, llokumet e dinamitit futen nje e nga nje ne bire me ane te shkopit te zjarrmatorit.Ne llokumin e pare te dinamitit vendoset kapsolli I cili eshre I lidhur me fitilin e zjarr percjelles.Gjatesia e fitilit eshte e ndryshme ne varesi te numrit te birave, por asnjehere me e shkurter se 2ml. Pasi jane futur llokumet e dinamitit dhe jane bere lidhjet e nevojshme behet taposja me argjile. Operacioni eshte pjese e punimeve te shpim plasjes eshte dhe ndezja e minave apo birave sic quhet ne gjuhen teknike minerare. Kemi dy lloj shperthimesh me dore dhe me aparat, (I komanduar ne distance).Ne rastin e ndezjes se minave me dore numri I tyre nukduhet ti kaloje 16 cope, ne te kundert plasja duhet te realizohet me grup zjarrmetaresh ose meaparat plases ne distance.

Kontrolli I frontit te punes

Kontrolli I frontit I frontit te punes eshte nje operacion mjaft I rendesishem. Pas shperthimit te minave si rezultat I fuqise dermmuese te dinamitit, eshte realizuar rrezimi I mineralit apo sterilit, por njekohesisht zona nga e cila eshte shkeputur kjo mase, eshte e paqendrusehme dhe me copa shkembu te varura te cilat nga momenti ne moment mund te shkeputen nga tavani apo faqet ansore te punimeve minerare dhe frontit te shfrytezimit dhe mund te aksidentojte puntoret deri ne humbje jete. Per te parandaluar aksidentet e kesaj natyre, menjeher pasi eshte ajrosur fronti minatori se bashku me zjarrmetarin kontrollojne frontin e punes per ndonje parregullsi dhe vecanerisht copat e varura duke siguruar frontin per pune te metejshme te parezikshme.

Ngarkimi I mineralit apo sterilit ne frontin e punes.

Minerali apo sterili I fituar nga plasja e birave ngarkohet ne vagon zakonisht per tu transportuar ne siperfaqe. Ngarkimi behet zakonisht me lopate nga puntorete frontit. Ato pasi behet ajrimi dhe kontrolli I frontit. Ato pasi behet ajrimi dhe kontrolli I frontit fillojne e mbushin vagonat me steril. Ne sistemin e shfrytezimit qe perdoret ne miniere, ne punimet prerese qe kalojne ne mineral, ngarkimi realizohet me lopate nga puntoret, ndersa ne shfrytezim, ngarkimi behet nga tramozha, cka nenkpton qe minerali I rrezuar grumbullohet

per efekt te gravitetit ne nje hapsire e cila sherben si venddepozitimi e pajisur me nje dere levizese e cila kur hapet e lejon mineralin te derdhet direkt ne vagon.

Armatimi i frontit te punes.

Punimet minerare nentoksore hapen ne formacione shkembore. Keto formacione shkembore ne varesi nga shkeminjte perberes jane te qendrueshem, me pak te qendrueshem dhe te paqendrueshem.

Ne ato raste kur punimet minerare jane te pa qendrueshme eshte e detyrueshme qe punimet qe hapen duhet te armatosen. Armatimi i punimeve siguron qendrueshmerine e tyre dhe mbron punetoret nga aksidentet.

Ne miniere punimet minerare jane hapur ne shkembinj te qendrueshem, vetem ne disa meta ka qene i nevojshem armatimi i punimeve. Armatimi i punimeve eshte bere me elemente drusore te parapergatitura me pare ne siperfaqe. Elementet e armatimit jane kapela dhe dy kembet, kapela vendoset ne tavan mbi dy kembet te cilet vendosen ne dy anet e galerise. Armatura e drurit qe perdoret ka diameter nga 12-15 cm, ne disa raste, kryqezim punimesh deri ne 20 cm.

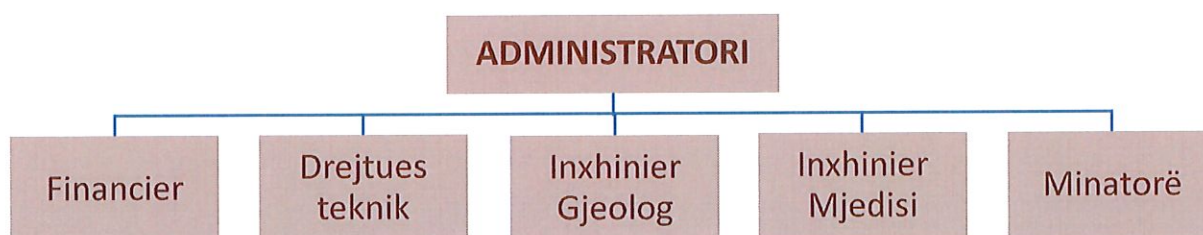
Largimi i ujrave nga miniera

Largimi i ujrave nga miniera do te realizohet nga punimet horizontale, me hapjen e kanaleve anesore me pjerresi 5 – 7% ne drejtim te daljes ne siperfaqe.

Objekti eshte ne koder dhe nuk ka rrezik te permbytet nga ndonje perrua qe eshte ne siperfaqe, por sidoqofte duhet ushtruar kujdes qe ujrat siperfaqesore te sistemohen dhe te mos futen ne miniere nepermjet hapsirave te shfrytezimit.

4.1. Menaxhimi I instalimit

Organograma



Persa i perket struktures se operimit te aktivitetit nga ana e administratorit te shoqerise eshte bere edhe ndarja e detyrave dhe puneve qe do kryeje secili nga punonjesit.

PERMBLEDHJE JOTEKNIKE
NIPT K87530903A

Tabela e meposhteme jep informacion mbi kushtet e punes.

KUSHTET E PUNËS					
Numri total i punonjësve	9				
Shpërndarja e punonjësve	ZYRA	SHFRYTËZIMI	MIRËMBAJTJA	MAGAZINIMI	TË TJERA
	2	6	-	1	-
Turnet dhe aktivitetet	Zyrat / administrata		Instalimet		
	08 ⁰⁰ -16 ⁰⁰		08 ⁰⁰ -16 ⁰⁰		
Orët e punës	Zyrat / administrata		Instalimet		
	8 orë/ditë		8 orë/ditë		
Numri i ditëve të punës në vit	312 ditë/vit				
Numri i orëve në vit	312 ditë x 8 orë = 32496 orë/vit				
Variacionet sezonale	Nuk preket nga variacionet sezonale				
Turnet dhe numri i punëtorëve për turn	Gjatë variacioneve sezonale		Pjesa tjetër e vitit		
	Nuk ka		1 turn → 08 ⁰⁰ -16 ⁰⁰		
Periudhat gjatë të cilave kompania mbyllet	Pushimet		Dita e dielë është pushim. Gjithashtu sipas kodit të punës, punëmarrësve u takojnë 20 ditë/pune pushimit në vit.		
	Ndërprerje të rregullta të funksionimit		Nuk ka		

4.2. Lëndët ndihmëse

Lëndë/ materiale ndihmëse
Ujë
Karburant
Lëndë plasëse

Materiali plases (dinamitet, amonitet, anolitet, fitili shperthyes detonant dhe kapsolla elektrike dhe armatimi i drurit) per te bere armatimin e punimeve minerare kur ato hapen ne formacione te pa qendrueshme.

Energjia dhe uji, te tjera lende te para

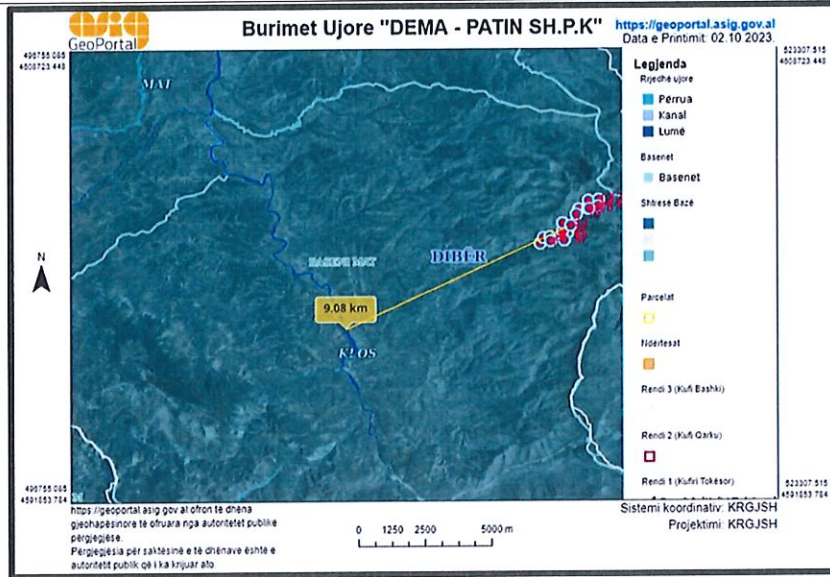
Furnizimi me energji elektrike per vendburimin qe kerkohet te zhvillohet aktiviteti i shfrytëzimit te mineralit te kromit nuk eshte e domosdoshme per vete faktin qe subjekti ka planifikuar qe ne objekt do te punohet vetem me nje turn dhe konkretisht ditën si dhe paisjet qe do te punojne ne minere jane makineri te cilat funksionojne me motor me djegie te brendshme pra me karburant me nafte ose benzine sipas llojit te motorrit. Nga miniera nuk ka dalje ujrash, ne procesin teknologjik te hapjes se punimeve minerare dhe nxjerrjes se mineralit te kromit perdoret uje i vendosur ne bombula per te realizuar shpimin e lagur dhe per eliminimin e pluhurave qe mund te krijohen.

5. IDENTIFIKIMI DHE VLERESIMI I SHKARKIMEVE DHE NDIKIMEVE NE MJEDIS

Mjedisi eshte gjithmone i prekur nga veprimtarite e ndryshme qe ushtrohen ne te, por ndikimi mund te jete i ndryshem, kjo eshte e lidhur ngushte me vete llojin e veprimtarise, e cila mund te kete impakt te drejtperdrejte, te terthorte, te rendesishem apo mesatar i pranueshem. Nga zhvillimi I aktivitetit pritet qe te kete ndikime minimale ne mjedis, duke iu referuar edhe natyres se tij. Disa nga shkarkimet e mundshme te ketij aktiviteti jane si me poshte vijon:

RREZATIMI JONIZUES
<i>***Nga zhvillimi i aktivitetit nuk do të ketë rrezatime jonizuese, pasi vetë natyra e aktivitetit nuk shoqërohet me ndikime të tilla.</i>
VIBRACIONE
<i>***Vibrimet do të jenë prezente vetëm gjatë procesit të përdorimit të lëndëve plasëse për shkëputjen e masivit. Ndikimi i tyre varet edhe nga drejtuesi teknik, i cili duhet të ruajë nivelin e përdorimit të lëndëve plasëse. Duke qenë se zonat urbane ndodhen në distanca të largëta nga vendi i ushtrimit të aktivitetit, rrjedhimisht vibrimet e gjeneruara gjatë shpim-plasjeve nuk shfaqin ndikim për individët që banojnë në to.</i>
NDIKIMET NË AJËR
<i>***Ushtrimi i këtij aktiviteti do të shoqërohet me shkarkime në ajër të gazeve dhe grimcave të ngurta të përmasave të ndryshme. Proceset që mund të shkaktojnë pluhura në mjedis janë transporti i mineralit dhe procesi i shpim-plasjeve. Gjatë operacioneve të punës do të shpohen vrime me çekiç pneumatik me goditje-rrotullim, duke krijuar sasi të konsiderueshme pluhuri, për mënjanimin e të cilit do të aplikohet shpimi me lagje. Për këtë qëllim, në hyrjen e ajrit të komprimuar do të vendoset një bombul uji, me saraçineskë ½", e cila do të ketë dalje në çekiçin pneumatik. Kështu uji do të futet së bashku me ajrin e komprimuar dhe do të dalë bashkë me të duke bërë të mundur eliminimin e pluhurit gjatë procesit të shpimit. Në frontet ku kjo metodë nuk mund të përdoret, largimi i pluhurave nga fronti do të kryhet me anë të intensifikimit të ajrit. Gjatë punimeve nëntokë dhe shpërthimeve krijohen gaze si COx dhe NOx dhe grimca PM10 të cilët mund të kenë efekte negative dhe me pasojë sidomos në rruget respirative të minatorëve. Megjithëse nuk parashikohen çlirime të mëdha gazesh nga operacionet nëntokë. Megjithatë sistemi i aspirimit dhe ventilimit të gazeve dhe pluhurave në nentokë duhet të funksionojë rregullisht.</i>
NDIKIMET NË POPULLËSI
<i>***Aktiviteti sipas klasifikimit shoqërohet me ndikime negative në popullësi. Madje ky aktivitet është një e mirë publike, e cila i ka shërbyer dhe vazhdon t'i shërbejë të gjithë komunitetit të zonës por dhe më tej në aspektin e punësimit. Operimi i mëtejshëm i aktivitetit nuk pritet të ketë ndikime negative në popullsinë e zonave urbane, kjo për vetë faktin se ato ndodhen në një distancë të largët nga miniera.</i>
NDIKIMET NË UJËRA
<i>***Zona ku ushtrohet aktiviteti shtrihet mbi pellgun ujëmbajtës të basenit Mat. Aktiviteti është i pozicionuar në distanca të largëta nga burimet ujore.</i> <ul style="list-style-type: none"> • Largësia nga trupi më i afërt uhor <i>Lumi Mat</i> është rreth 9.08 km (Burimi: ASIG Geoportal) <p><i>Prandaj, për sa më lart, ushtrimi i aktivitetit nuk ndikon në asnjë rast në burimet ujore sepse ato gjenden në distanca të largëta nga sipërfaqja e marrë për shfrytëzim.</i></p>

PERMBLEDHJE JOTEKNIKE
NIPT K87530903A

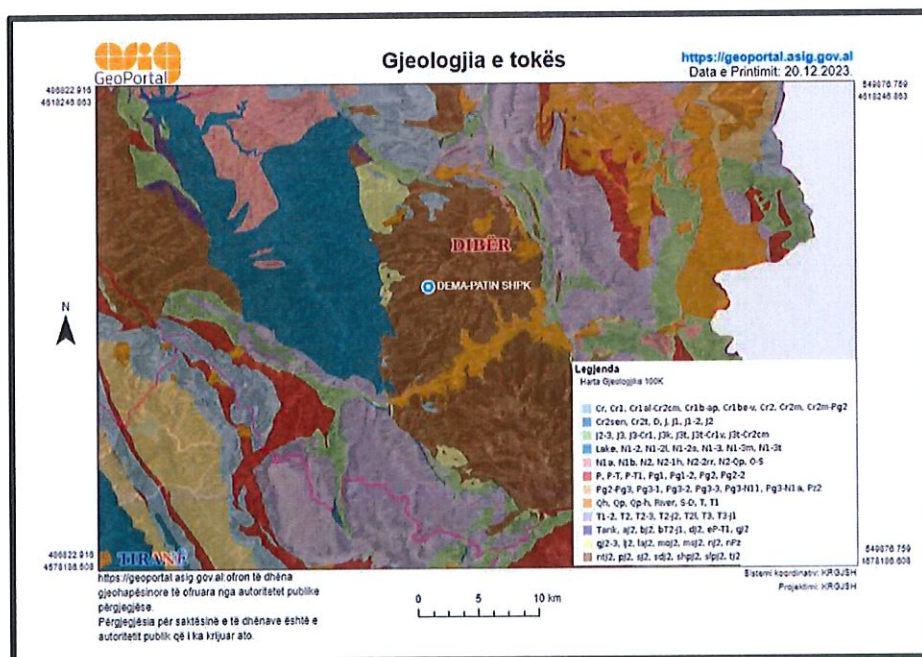


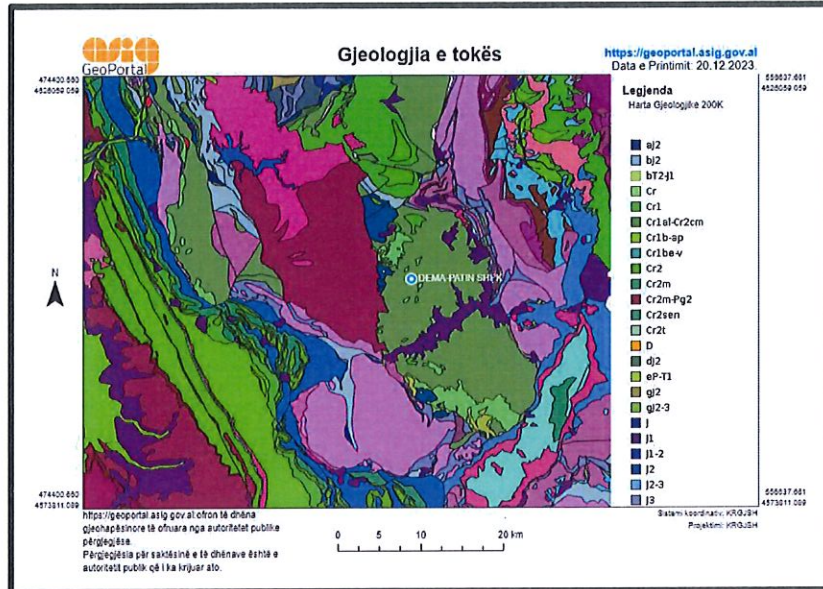
Gjatë zhvillimit të aktivitetit nuk është i nevojshëm përdorimi i ujit, si rrjedhojë nuk do të ketë shkarkime të ujërave të ndotura.

Zhvillimi i aktivitetit nuk do të ketë ndikime në modelin drenazhues të tokës pasi nuk prek sisteme të ndryshme të ndërtuara ose projektuar drenazhimi. Ushtrimi i këtij aktiviteti, në kushte optimale dhe përfundimi i veprimtarisë në objekt, nuk do të ndikojë në nivelin e ujërave tokësore, në rruget ujore dhe në rrjedhjen e ujërave nëntokësore. Në zonën e shfrytëzimit dhe përreth saj nuk ka burime ujore nëntokësore dhe shpime të ndryshme të karakterit hidrogeologjik.

NDIKIMET NË TOKË

***Gjeologjia e territorit të Bashkisë Klos është e larmishme dhe në aspektin stratigrafik përfaqësohet nga formacione sedimentare, magmatike e metamorfike. Formacionet më të vjetra janë kryesisht terrigjene të moshës Ordovikianit, Silurianit e Devonianit. Përhapje të gjerë kanë formacionet mesozoike dhe kenozoike, të përfaqësuara kryesisht nga grupe formacionale karbonatike, fishore e molasike. Në grupet magmatike të rajonit, vendin kryesor e zënë ofiolitet, por takohet edhe magmatizmi efuziv e intruziv paleozoik, vullkanizmi i Trasikut të poshtëm e të mesëm, si dhe magmatizmi granitik e granosienitik parakretak.





Ndikimet e mundshme negative gjatë ushtrimit të aktiviteti të shfrytëzimit të kromit në nëntokë, lidhen me ndryshimet në strukturën e nëntokës dhe dëmtimin e saj për llogari të nxjerrjes së mineralit. Si pasojë e plasjeve dhe gërmimeve struktura e nëntokës mund të pësojë çarje ose shëmbje.

Nuk parashikohet të ketë zhvendosje të shkëmbinjeve si pasojë e shfrytëzimit nëntokësor, pasi hapsirat e vjetra të kësaj zone janë të përmasave të vogla dhe nuk krijojnë probleme.

Gjatë fazës së shfrytëzimit do të merren të gjitha masat teknike dhe organizative për forcimin e galerive dhe parandalimin e shembjeve. Sa i takon sipërfaqes së tokës do të ketë ndikime nga proceset mekanike të depozitimit dhe transportit të mineralit. Si rezultat i shpëlarjes së masës minerare të depozituar në qiell të hapur mund të kemi zhvendosje të grimcave minerare përgjatë shpateve të pjerrët të zonës minerare.

Ndikime të tjera në sipërfaqen e tokës janë ngjeshja e tokës nga lëvizja e makinerive, erozioni i tokës përreth zonës së hapjes së galerisë dhe përgjatë rrugëve në zonë, ndotja e tokës nga lubrifikantët e mjeteve të transportit.

NDIKIMET MBI FLORËN DHE FAUNËN

***Zona në të cilën ushtrohet aktiviteti është një zonë në të cilën nuk takohen elementë të spikatur të florës. Përreth kësaj zone, hasim bimësi të ulët dhe barishte të ndryshme. Gjithashtu aspekti faunistik i lidhur ngushtë me mjedisin rrethues këtu paraqet një larmi biologjike të varfër. Rrjedhimisht zhvillimi i këtij aktiviteti nuk paraqet asnjë ndikim negativ në florë apo faunë.

NDIKIMET NË KLIMË

***Gjatë zhvillimit të aktivitetit nuk priten ndryshime të dukshme klimaterike, si në drejtim të përmirësimit ashtu edhe në atë të përkeqësimit të saj. Nuk do ketë ndryshime në temperaturë, në drejtim të erës, në sasinë e reshjeve. Pra kryerja e këtij aktiviteti nuk ndikon aspak në kushtet klimaterike të kësaj zone.

MENAXHIMI I MBETJEVE

MBETJE JO TË RREZIKSHME URBANE me kodin **20 01 01**; **20 01 02** dhe **20 03 01** do të gjenerohen nga aktiviteti i punonjësve.

Këto mbetje do të vendosen në kontenierë (kosha) brenda territorit të aktivitetit, për t'u depozituar më pas në vendet e përbashkëta të përcaktuara nga Njësia e Qeverisjes Vendore. Kontenierët do të jenë me ngjyra, në mënyrë që mbetjet të ndahen që në burim, gjithashtu ato do të jenë të mbyllur, për të evituar përhapjen e aromave të pakëndëshme, sidomos në kohë me temperatura të larta dhe në kontakt me lagështirën.

MENAXHIMI I MBETJEVE NGA SHFRYTEZIMI I MINIERES

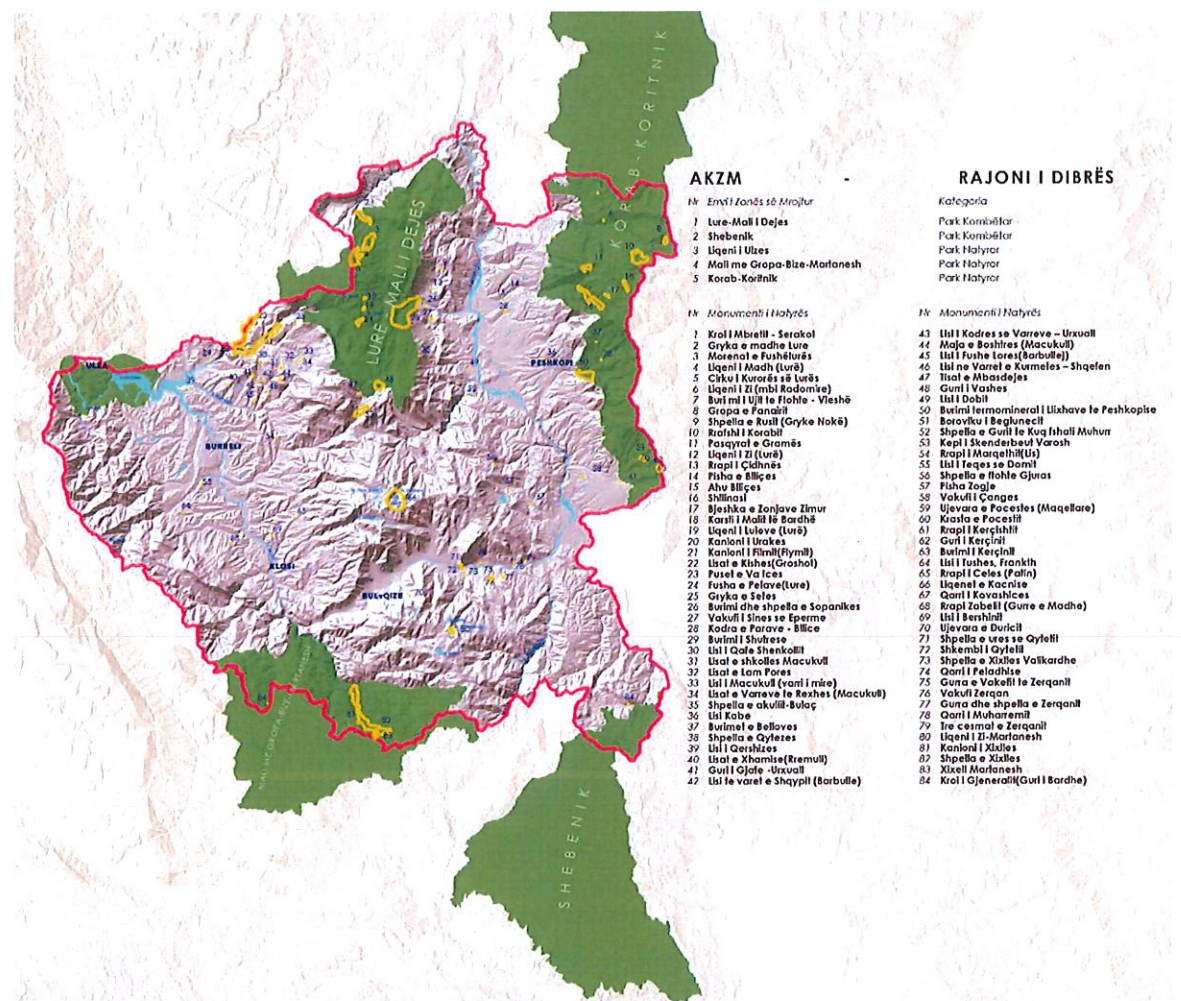
PERMBLEDHJE JOTEKNIKE NIPT K87530903A

Mbetjet e gjeneruara gjate kerkim-zbulimit te mineralit te kromit, do te grumbullohen ne shesh-depozitimet brenda kufinjve te territorit te objektit minerar dhe do te riperdoren per rehabilitimin e objektit minerar.

NDIKIMET NGA ZHURMAT

***Zhurmat janë normale për një aktivitet të tillë, por që nuk do të jenë shqetësuese për zonat e banuara, për vetë faktin se ato gjenden në largësi të konsiderueshme nga vendndodhja e aktivitetit. Kryesisht zhurmat shkaktohen nga shpërthimet e masivit të shkëmbit, nga transporti, gërmimet e tokës, etj.

NDIKIMET E AKTIVITETIT TË ZHVILLIMIT MBI NDËRTIMET, TRASHËGIMINË ARKITEKTONIKE HISTORIKE DHE ZONAT E MBROJTURA



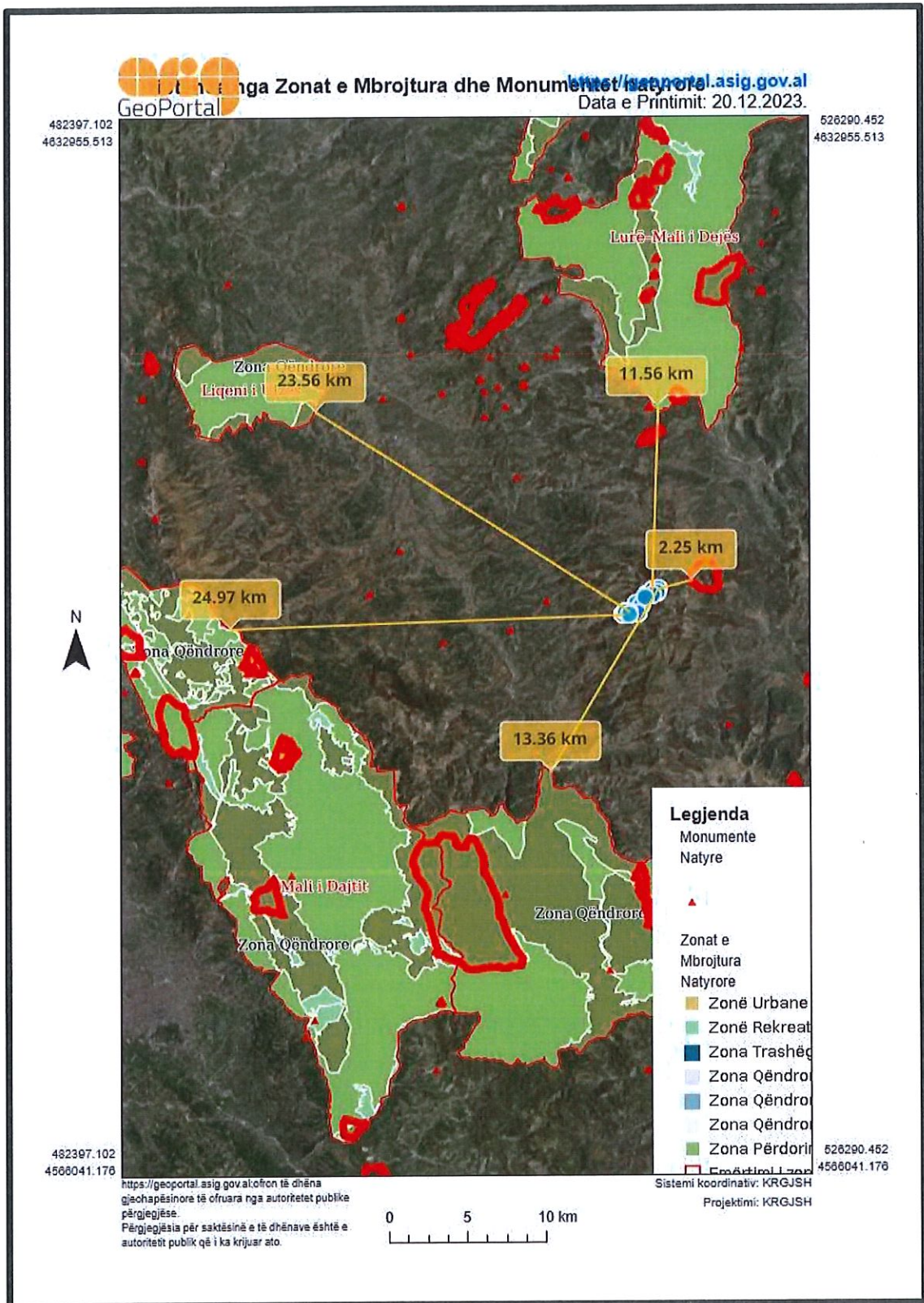
***Aktiviteti që ushtron shoqëria zbatohet në një zonë në sipërfaqen e së cilës dhe në nëntokën e saj nuk ka ndërtime lidhur me trashëgiminë arkitektonike dhe historike, tiparet arkeologjike, si dhe mbi vepra të tjera. Kjo tregon që zona është zonë e lirë për të realizuar këtë aktivitet.

Për sa i përket largësisë së subjektit nga Zonat e Mbrojtura, ai është në një distancë të konsiderueshme dhe nuk ndikon në këto zona si në përmirësim apo përqendrimin e tyre.

Subjekti ndodhet në një distancë prej:

- 2.25 km nga Monumenti natyror Liqenet e Kacnisë.
 - 11.56 km nga Zona e Mbrojtur Lurë-Mali i Dejës.
 - 23.56 km nga Zona e Mbrojtur Liqeni i Ulzës.
 - 24.97 km nga Zona e Mbrojtur Qafshatamë
 - 13.36 km nga Zona e Mbrojtur Mali me Gropa-Bizë-Martanesh
- (Referuar Asig Geoportal. Harta bashkëidhur më poshtë).

PERMBLEDHJE JOTEKNIKE
NIPT K87530903A



PERMBLEDHJE JOTEKNIKE
NIPT K87530903A

NDIKIMET E AKTIVITETIT NË RRUGËT LOKALE DHE TRANSPORTIN

****Operatori ka krijuar rrugë hyrëse për në zonën që shfrytëzon, të cilat i mirëmban në vazhdimësi. Gjatë zbatimit të aktivitetit nuk do ketë ndryshime të rrjetit të rrugëve lokale dhe transportit. Për rrjedhojë aktiviteti nuk do ndikojë absolutisht në rrugët lokale dhe transport, përkundrazi subjekti është angazhuar të mirëmbajë rrugët lokale të transportit me qëllim të mbarëvajtjes së mirë të aktivitetit të tij.*

NDIKIMI SOCIAL-EKONOMIK

Me operimin e këtij aktiviteti pritet të ketë një impakt pozitiv në ekonominë e vendit. Operatori do të punësojë personel të zonës, duke bërë të mundur rritjen në nivelin ekonomik dhe të punësimit.

Analiza S.W.O.T.	
FORCAT	DOBËSITË
<ul style="list-style-type: none"> • Potencial për zhvillimin ekonomik në rang rajonal • Rritje e punësimit në nivel lokal • Ndodhet në zone periferike nga qyteti. 	<ul style="list-style-type: none"> • Mungesa e politikave shtetërore për perkrahjen e subjektit për zgjerimin e prodhimit dhe të rritjes së punësimit, duke ndikuar në lobimin e aktiviteteve të tilla në shtete të tjera. • Evazioni fiskal në konkurrencën e pa ndershme nga kompani të ndryshme.
MUNDËSITË	KËRCËNIMET
<ul style="list-style-type: none"> • Mundësi përfitimi ekonomike nga shitja dhe eksportimi i produktit. • Mundësi punësimi dhe zgjerimi të aktivitetit. • Maksimizimi i përdorimit të lëndës së parë • Ripërdorim të mbetjeve që gjenerohen brenda instalimit 	<ul style="list-style-type: none"> • Konkurrenca e pandershme dhe mos respektimi i detyrimeve dhe përcaktimeve ligjore nga subjektet e njejta. • Fakte të tilla si remonti i instalimit dhe demtimi i cilesisë së ajrit. • Dukurite natyrore, kryesisht nga termetet

6. MASAT ZBUTESE DHE PARANDALUESE TE NDIKIMEVE NE MJEDIS

EFEKTET E MUNDSHME	MASAT ZBUTËSE
<ul style="list-style-type: none"> • Emetimet në ajër 	<ul style="list-style-type: none"> • Do të përdoren pajisje dhe mjete pune me kushte të mira teknike. • Gjithashtu, në mënyrë të vazhdueshme do të bëhet kontrolli i kushteve teknike të këtyre mjeteve për të shmangur dhe parandaluar rrjedhjet e lubrifikantëve në mjedis, emetimin e elementëve ndotës të gaztë, si dhe për parandalimin e ndonjë avarie të mundshme teknike. • Nga ana e subjektit behet ne menyre periodike dhe te vazhdueshme matja e pranise se gazrave ne punimet nentokesore. • Do te aplikohen sprucime per minimizimin e perhapjes se pluhrave.
<ul style="list-style-type: none"> • Zhurmat 	<ul style="list-style-type: none"> • Punonjesit jane te pajisura me te gjitha mjetet dhe masat e nevojshme per mbrojtjen nga rritja e nivelit te gjenerimit te zhurmes. • Nga ana e subjektit behet kontrolli ne menyre te vazhdueshme te mjeteve te punes, me qellim reduktimin e gjenerimit te zhurmave. • Drejtuesi Teknik ka nje rol te vecante dhe kryesor ne menaxhimin e perdorimin e lendeve plasese. • Subjekti siguron zbatimin e normave dhe dizpozitave ligjore ne fuqi ne lidhje me zhurmat.
<ul style="list-style-type: none"> • Shkarkimet në ujëra 	<ul style="list-style-type: none"> • Projekti nuk do te kete ndikime ne modelin drenazhues te tokes pasi nuk prek sisteme te ndryshme te ndertuara ose projektuar drenazhimi. Ushtrimi i ketij aktiviteti, ne kushte optimale dhe perfundimi i veprimtarise ne objekt, nuk do te ndikojne ne nivelin e ujrave tokesore, ne rruget ujore dhe ne rrjedhen e ujrave nentokesore. Ne zonen e shfrytezimit dhe perreth saj nuk ka burime ujore nentokesore dhe shpime te ndryshme te karakterit hidrogjeologjik.
<ul style="list-style-type: none"> • Flora/Fauna 	<ul style="list-style-type: none"> • Duke u bazuar në tipologjinë e aktivitetit, nuk pritet të shkaktohen ndikime negative në mjedis dhe në biodiversitetin e zonës, apo të ndikojë në humbjen dhe fragmentirizimin e habitateve.

PERMBLEDHJE JOTEKNIKE
NIPT K87530903A

<p>- Mbetjet e ngurta</p>	<p>- Të gjitha mbetjet e gjeneruara gjatë ndërtimit të objektit, do të menaxhohen sipas kërkesave të përcaktuara në kuadrin ligjor në fuqi në fushën e mbetjeve.</p> <p>- Në fund të ditës së punës mbetjet e krijuara do të grumbullohen dhe do të depozitohen në vendet e përcaktuara nga Pushteti Vendor.</p> <p>- Sasia e sterileve të gjeneruara do të grumbullohen në shesh-depozitimet Brenda kufijve të territorit të objektit mineral.</p>
<p>• Rastet aksidentale</p>	<p>• Janë marrë masat për parandalimin e tyre, mjetet kontrollohen vazhdimisht për gjendjen teknike të tyre në mënyrë që të mos kemi rrjedhje lubrifikante apo karburant. Shoqëria siguron se do të ketë ndërhyrje të menjëhershme nëse do të ketë ndikime negative në mjedis.</p>
<p>• Ndikimi social</p>	<p>• Nga zhvillimi i aktivitetit pritet të ketë ndikim pozitiv në aspektin socio- ekonomik.</p> <p>• Do të bëhet punësimi i punëtorëve nga zona përreth, si rrjedhojë do të ketë ndikim pozitiv në aspektin ekonomik të zones.</p>
<p>• Avari të mundshme</p>	<p>• Në hyrje të galerisë kryesore do të vendoset një kënd i posaçëm dhe i dukshëm, në kuti prej druri të mbyllur me xham dhe të lyer me bojë të kuqe, janë vendosur mjetet e MKZ të perbera nga:</p> <ul style="list-style-type: none"> • Një vagon i levizhem me rere; • Një vagon i levizhem me ujë; • Zjarrefikesi me shkumë; • Vegla pune si kove, Kazem, sopate etj. • Gjithashtu sektori disponon dhe mjete emergjence si: <ul style="list-style-type: none"> • Aspirator; • Barrele universale; • Respirator; • Inilator etj.
<p>• Ndihma e shpejte</p>	<p>• Në sektor është vendosur kutia e ndihmes së shpejte, me të gjitha barnat e përcaktuara me ligj, për mjekime të emergjencës, në castin e duhur. Për përdorimin e saj është pranishëm një infermier.</p>
<p>• Përdorimi i lendeve plasuese</p>	<p>• Përdorimi i lendeve plasuese do të menaxhohet dhe do të jenë nën mbikëqyrjen e drejtuesit Teknik dhe Teknikut të minierës, të cilët sigurojnë se do të zbatohen me përpikëri dhe rigozitet të gjitha dispozitat ligjore për përdorimin e lendeve plasuese.</p>

PERMBLEDHJE JOTEKNIKE
NIPT K87530903A

	<ul style="list-style-type: none"> Do te behen te gjitha raportimet e nevojshem nga ana e personelit mbi menyren dhe sasine e perdorimit te lendeve plasese. Subjekti ka hartuar nje plan te emergjencash dhe siguron se do te zbatohen te gjitha udhezimet e percaktuara ne ate paln.
<ul style="list-style-type: none"> Ndikim ne flore dhe faune 	<ul style="list-style-type: none"> Siperfaqja e objektit minerar per shfrytezim, nuk eshte shume e pasur ne bimesi, si rrjedhoje proceset ekologjike jane minimale dhe te kufizuara. Duke qene se ne zonen e objektit minerar, zhvillohen shume aktivite te ngjashme te se njejtës tipologji, si rrjedhoje nuk do te kete ndonje shtim apo demtim habitati e ekosistemesh te virgjera. Nga vibrimet dhe zhurmat te cilat gjenerohen nga veprimtaria e aktivitet, pritet te kemi nje shqetesim tef aunes rreth zones.
<ul style="list-style-type: none"> Ngjeshje e pjesshme e tokes nga levizja e mjeteve te punes dhe automjeteve te transportit si kamione etj. 	<ul style="list-style-type: none"> Ngjeshja e tokes nga levizja e automjeteve dhe mjeteve gjate punimeve te rikonstruksionit dhe atyre te reja do te limitohet brenda siperfaqes se kerkuar.

7. MONITORIMI

Qëllimi i monitorimit mjedisor është që të sigurojë të dhëna nëpërmjet të cilave të vlerësohet nëse zhvillimi i veprimtarisë është në përputhje me ligjet dhe standardet mjedisore që lidhen me të, për të vlerësuar shkallën e ndikimit (nëse ka), si dhe për të vlerësuar performancën mjedisore të menaxhimit të saj në kuadër të përmirësimit të vazhdueshëm.

Monitorimi i mjedisit

Monitorimi i burimeve natyrore, ajrit, ujit, tokes dhe mjedisit biologjik, kryhet sipas disa kritereve shkencore persa i perket vrojttimeve, mbledhjes dhe analizave te mostrave. Ai synon ne mbledhjen e te dhenave per te vrojtuar dhe parashikuar rolin e faktorit njeri dhe natyror ne ndryshimet e mjedisit, ku ai eshte aktiv.

PERMBLEDHJE JOTEKNIKE
NIPT K87530903A

Plani i monitorimit do te konsistoje ne:

Nr.	Elementi i monitorimit	Frekuenca	KUSH?
1.	Monitorim i cilësisë së ajrit	Cdo 6 muaj	L.Akredituar
2.	Monitorim i cilësisë së ujërave	Cdo 6 muaj	L.Akredituar
3.	Monitorim i zhurmave	Cdo 6 muaj	L.Akredituar
4.	Monitorimin e sjelljes se formacioneve tokesore dhe marrja e masave per parandalimin e levizjeve te mundshme si shkarje, shembje te tokes.	Cdo dite	Drejtuesi teknik Ing Gjeolog
5.	Monitorim i gjendjes teknike të pajisjeve operuese	Cdo 1 vit	Operatori/ teknike te posatshem

“DEMA-PATIN” SHPK

Administratori

Juljan Isaku

