



Permbledhje jo teknike te Raportit te Vlerësimit Paraprak të Ndikimit në Mjedis per konsultimin publik per aplikim per ndryshim te lejes se mjedisit B PN-

5681-06-2013 per aktivitetin:

ID: 5.8 Magazinim, rikuperimi i hekurishteve ose cmontim i mbetjeve nga motoret e makinave, si edhe shtim te aktivitetit ID: 5.5 Magazinim i hekurishteve/ skrapeve të metalit që nuk përmbajnë materiale të rrezikshme



Me vendndodhje: Durrës Fushe Krujë ARRAMERAS Rruga Kombëtare Fushë Krujë
- Vorë, km. 1, në anën e majtë, pranë mbikalimit Fushë Krujë,

Janar 2024

Pergatitur nga: A Consulant shpk



Permbajtja

1. PËRSHKRIM I MBULESËS BIMORE TË SIPËRFAQES KU PROPOZOHET TË ZBATOHET PROJEKTI,.....	4
a. Hyrje.....	4
b. Ekosistemet, habitatet dhe peisazhet ekzistuese.....	7
Flora& Fauna	8
c. Tokat, kategoria e tokes, gjeologjia dhe gjeomorfologjia.....	10
2. INFORMACIONI PËR PRANINË E BURIMEVE UJORE NË SIPËRFAQEN E KËRKUAR NGA PROJEKTI DHE NË AFËRSI TË SAJ;	12
a. Uji, akuiferet.....	12
b. Relievi dhe klima.....	13
3. NJË IDENTIFIKIM I NDIKIMEVE TË MUNDSHME NEGATIVE NË MJEDIS TË PROJEKTIT, PËRFSHIRË NDIKIMET NË BIODIVERSITET, UJË, TOKË DHE AJËR; ...	14
a. Shkarkimet dhe ndikimi i tyre ne toke.	14
b. Shkarkimet dhe ndikimi i tyre ne uje.....	15
c. Shkarkimet ne ajer.....	16
d. Zhurmat.	16
e. Fenomene te tjera.	18
f. Gjenerimi i mbetjeve.....	18
g. Ndikime ne biodiversitet.	18
4. NJË PËRSHKRIM I SHKURTËR PËR SHKARKIMET E MUNDSHME NË MJEDIS, TË TILLA SI: UJËRA TË NDOTURA, GAZE DHE PLUHUR, ZHURMË, VIBRIME, SI DHE PËR PRODHIMIN E MBETJEVE;.....	18
a. Shkarkimet dhe ndikimi i tyre ne uje.	19
b. Shkarkimet ne ajer.....	20
h. Fenomene te tjera.....	21
i. Gjenerim i mbetjeve.....	21
5. INFORMACIONI PËR KOHËZGJATJEN E MUNDSHME TË NDIKIMEVE NEGATIVE TË IDENTIFIKUARA;.....	25
6. TË DHËNA PËR SHTRIRJEN E MUNDSHME HAPËSINORE TË NDIKIMIT NEGATIV NË MJEDIS QË NËNKUPTON DISTANCËN FIZIKE NGA VENDNDODHJA E PROJEKTIT DHE VLERAT E NDIKUARA QË PËRFSHIHEN NË TË;.....	38
7. MUNDËSINË E REHABILITIMIT TË MJEDISIT TË NDIKUAR DHE MUNDËSINË E KTHIMIT TË MJEDISIT TË NDIKUAR TË SIPËRFAQES NË GJENDJEN E MËPARSHME, PËRFSHI EDHE KTHIMIN E TOKËS BUJQËSORE (NË RAST SE	

PËRDORIMI EKZISTUES ËSHTË I TILLË) DHE KOSTOT FINANCIARE TË PËRAFËRTA PËR REHABILITIMIN;	39
8. MASAT E MUNDSHME PËR SHMANGIEN DHE ZBUTJEN E NDIKIMEVE NEGATIVE NË MJEDIS;	45
- Identifikimi i masave zbutese	45
- Vleresimi i efektivitetit te pritshem te masave zbutese	49
9. NDIKIMET E MUNDSHME NË MJEDISIN NDËRKUFITAR (NËSE PROJEKTI KA NATYRË TË TILLË);	50
10. SIGURIA DHE SHENDETI NE PUNE DHE PERGJEGJSHMERIA SOCIALE E KOMPANISE	51
11. KONKLUZIONE	54

Permbajtja e figurave

Figura 1. Pamje nga google earth per vendndodhjen e aktivitetit	5
Figura 2. Pamje e zmadhuar e vendit ku do te ushtrohet aktiviteti	5
Figura 3. Skica e linjes se prodhimit te betonit	6
Figura 4. Pamje e mjedisit te pergjithshem te Shijaku sh.p.k	11
Figura 5. Pamje anash subjektit	12
Figura 6. Skica e impjantit te trajtimit te ujerave te perdorura	16
Figura 7: Mbjellja e fidaneve	41
Figura 8. Plani i evakuimit dhe skica e pergjithsme e mjeteve dhe pajisjeve kunder zjarrit	53

Permbajtja e Tabelave

Tabela 1. Koordinatat e aktivitetit te Shijaku sh.p.k	7
Tabela 2. Te dhenat per klimen	14
Tabela 3. Evidentimi i ujerave te ndotura	19
Tabela 4. Evidentimi i shkarkimeve ne ajer	20
Tabela 5. Zhurmat gjate aktivitetit te subjektit	21
Tabela 6: Te dhena per mbetjet	22
Tabela 7. Kosto te detajuar te mbjelljes se bimeve	43
Tabela 8. Kosto te detajuar te mbjelljes se bimeve	45
Tabela 9. Permbledhje e ndikimeve dhe masave zbutese	46
Tabela 10. Program i monitorimit mjedisor dhe te sigurise dhe shendetit ne pune	50



1. PËRSHKRIM I MBULESËS BIMORE TË SIPËRFAQES KU PROPOZOHET TË ZBATOHET PROJEKTI,

a. Hyrje

Subjekti SHIJAKU Sh.p.k është i rregjistruar në QKR (Qendra Kombëtare e Rregjistrimit) me nr nipt J64102272V, si dhe është i pajisur dhe funksionon sipas legjislacionit në fuqi. Subjekti është i pajisur me leje mjedisi leje mjedisi B me PN-5681-06-2013 për aktivitetin “Menaxhimi i mbetjeve. ID. 5.8 Magazinim, rikuperim I hekurishteve/skrapeve të metalit ose çmontim I mbetjeve nga motorët e makinave, me vendodhje Autostrada Triane – Shkoder, km 17, ARRAMERAS, Fushe Kruje.

Subjekti paraqet kërkesën që të ndryshuar lejen e mjedisi B me PN-5681-06-2013 dhe të shtoj aktivitetin ID. 5.5 Magazinim i hekurishteve/ skrapeve të metalit që nuk përmbajnë materiale të rrezikshme, me vendodhje Autostrada Triane – Shkoder, km 17, ARRAMERAS, Fushe Kruje. Subjekti do të shtoj në aktivitetin e tij kodet e mbetjeve metalore (skrape dhe metale me ngjyre)

Subjekti i ka të gjitha kushtet edhe plotëson gjithë kërkesat për të shtuar në listën e mbetjeve që mund të magazinohen përkoheishtë, trajtohen në territorin. Subjekti ka personelin, mjetet e transportit të dedikuara, si edhe një zonë të veçantë për manaxhimin e tyre.

Nje pamje e vendodhjes dhe kordinatat e aktivitetit jepen me poshte.

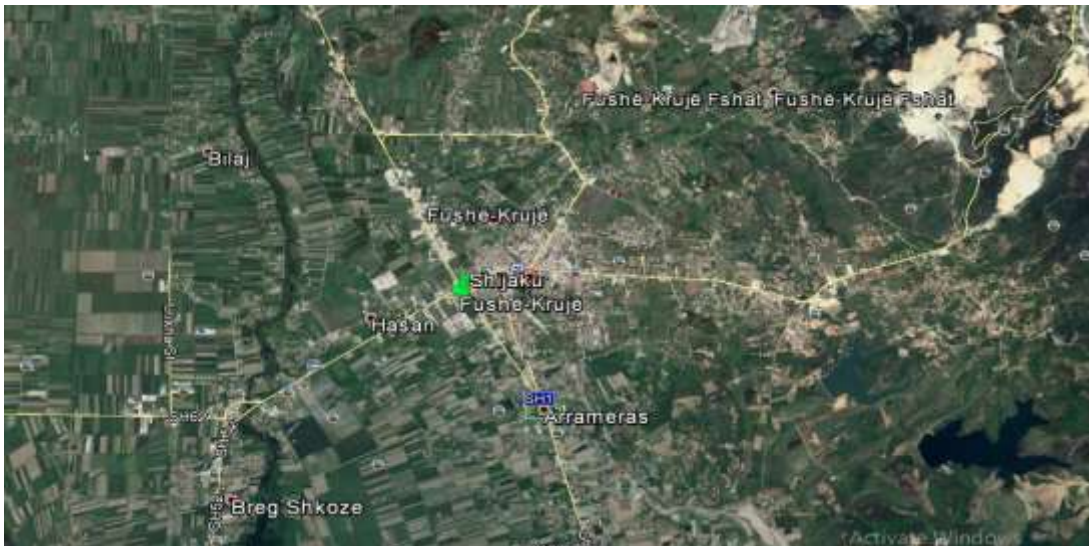


Figura 1. Pamje nga google earth per vendndodhjen e aktivitetit.

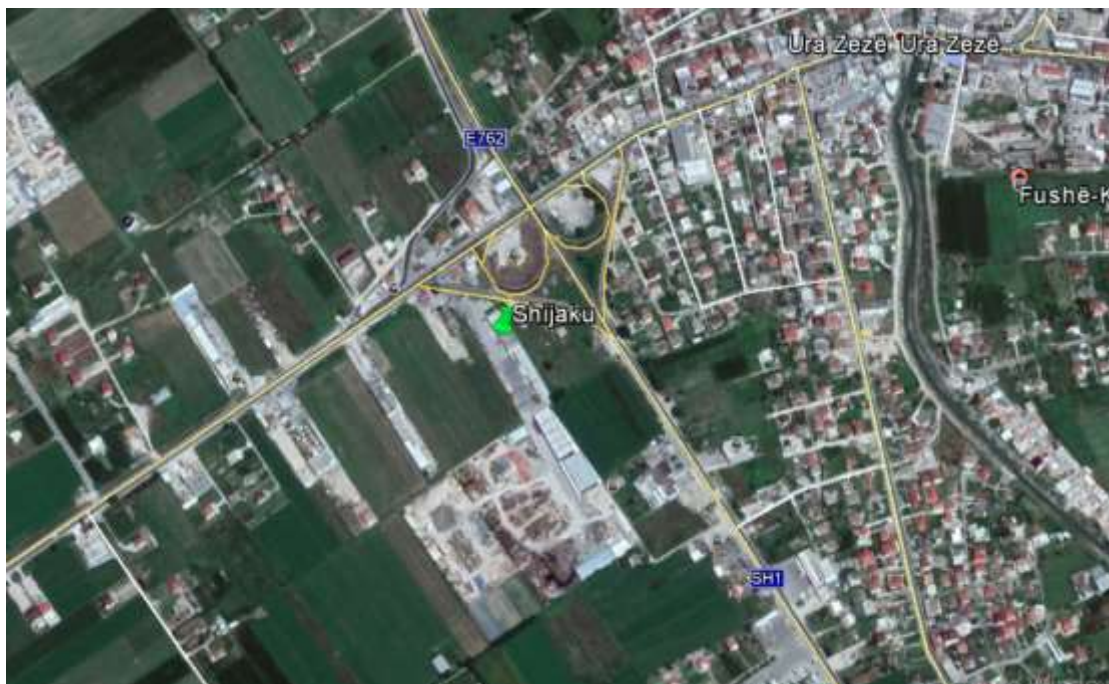


Figura 2. Pamje e zmadhuar e vendit ku do te ushtrohet aktiviteti.

Planimetria e objektit:

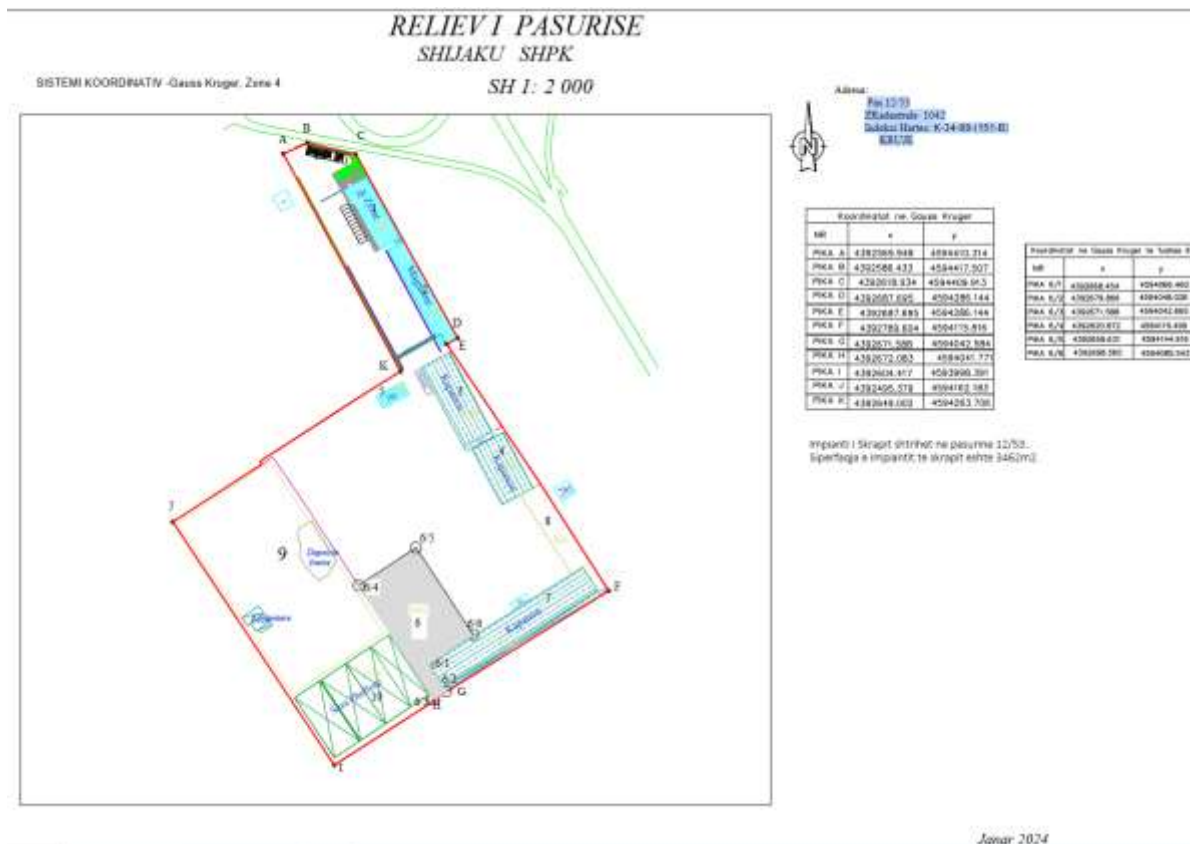


Figura 3. Skica e pergjithshme e aktivitetit

Siperfaqja totale e aktivitetit te Shijakut eshte 10,211 m².

Mjedise te parkingut

Zyrat, si mjedise te zyrave do te shfrytezohet ambientet e pergjithshme qe Shijaku

Tabela 1.Koordinatat e aktivitetit te Shijaku sh.p.k

Koordinatat ne Gauss Kruger		
NR	x	y
PIKA A	4392569.948	4594410.314
PIKA B	4392586.433	4594417.507
PIKA C	4392618.934	4594409.913
PIKA D	4392687.695	4594286.144
PIKA E	4392687.695	4594286.144
PIKA F	4392789.604	4594115.816
PIKA G	4392671.588	4594042.584
PIKA H	4392672.083	4594041.771
PIKA I	4392604.417	4593998.391
PIKA J	4392495.379	4594162.183
PIKA K	4392649.002	4594263.706

Koordinatat ne Gauss Kruger te fushes 6		
NR	x	y
PIKA 6/1	4392668.454	4594066.460
PIKA 6/2	4392679.866	4594048.026
PIKA 6/3	4392671.588	4594042.665
PIKA 6/4	4392620.872	4594119.499
PIKA 6/5	4392659.631	4594144.916
PIKA 6/6	4392698.565	4594085.543

b. Ekosistemet, habitatet dhe peisazhet ekzistuese.

Zona Gjeografike: Qarku i Durrësit ka një popullsi prej 277.450 banorë. Ai përbëhet nga tre bashki. Bashkia Durrës Shijak dhe Krujë. Qyteti i Durrësit është qyteti më i rëndësishëm në Qark, i cili është edhe qendra e Prefekturës dhe e Qarkut Durrës. Bashkia Kruje perbehet nga keto njesi administrative kryesore Krujë, Fushë – Krujë, Bubq, Nikël, Thumanë dhe Cudhi. Zona ku eshte projekti i subjektit te Shijakut ndodhet ne Arramenas, Fushe Kruje. Kjo zone gjendet ne Njesine Adminsitrative te Fushekrujes e cila perbehet nga Qyteti Fushë Krujë, Fshatrat; Fushë Krujë, Arrameras 1, Luz 1, Hasan, Larushk 1, Halil, Zgërdhesh, Zallë, Luze 2, Larushke 2, Arrameras 2. Zona ku operon Shijaku Sh.a eshte nje zone industriale e cila shtrihet ne buze te autostrades Tirane-Lezhe, dhe kryesit ka bime karakteristike te zones si dhe bime



dekoruese. Per sa i perket ekosistemeve dhe habitateve ato shtrihen ne disa zona pyjore dhe me shkurre.

Flora& Fauna

Qyteti i Fushë Krujës shtrihet në luginën e lumit Ishëm në një lartësi 30m mbi nivelin e detit. Në një distancë jo më të madhe se 2 km prej qytetit në Lindje janë kodrat e Krastës dhe pas tyre vargmali Skënderbeut. Qyteti shtrihet tërësisht në një situatë fushore që në pjesën më të ulët në Perëndim është 23 m mbi nivelin e detit dhe në pjesën më të lartë në Lindje 34 m, duke pasur një pjerrësi 1 % ose 0.6 °. Në një distancë 4.5 km në Perëndim të qytetit gjendet brezi i kodrave kepi Rodonit – Vorë, që ndajnë luginën e lumit Ishëm me luginën e lumit Erzen.

Një mori elementësh, si: larmia e formave të relievit me kodra të buta dhe faqe të pjerrëta malesh, bimësia që varion nga tokat e punuara të fushave, makjet mesdhetare në kodrat e ulëta dhe pyjet e dushqeve, ullishteve apo më lart drurët halorë, pasuria e ujërave sipërfaqësorë, një qiell i pastër në pjesën më të madhe të vitit, që lejon një shikueshmëri të lartë etj, i japin territorit përreth qytetit një vlerë të veçantë peisazhistike. Klima mesdhetare dhe territori përreth ofrojnë kushtet e përshtatshme për zhvillimin e frutikulturës dhe në veçanti të ullinjve dhe vreshtave. Ullishtet janë pjesë e identitetit mesdhetar të qytetit si dhe gjithë qyteteve të ultësirës perendimore të vendit. Pasuritë e ujërave sipërfaqësorë. Territori ka një pasuri hidrike të ujërave sipërfaqësorë me lumenj dhe liqene. Këto liqene kryesisht artificialë janë prej vitesh pjesë e ekosistemit dhe kanë diversifikuar florën dhe faunën nëpërmjet llojeve të peshqve dhe bimëve të kultivuara në to.

Zhvillimi i biodiversitetit

Flora dhe fauna e zonës kanë qënë historikisht të dëmtuara për shkak të përdorimit të tepërt të resurseve natyrore. Efekti më i dukshëm dhe më i ndjeshëm është shpyllezimi i tej skajshëm i kodrave të Krastës, gjë që sjell për pasojë edhe pakësimin e habitateve. Tjetër problematikë është fragmentarizimi i habitateve natyrore dhe si rrjedhojë biodiversiteti biologjik nuk paraqitet i pasur. Diversiteti i rajonit duke



përfshirë këtu edhe kodrat e Krastës dhe të Zgërdheshit janë të influencuara nga elementët e klimës mesdhetare. Fragmentarizimi i habitatit është mjaft i theksuar në të gjithë zonën që rrethon qytetin e Fushë-Krujës. Një problem për këto zona është ndryshimi i destinacionit të territoreve të kthyera nga pyje në kullota. Negativisht ndikon edhe afërsia e madhe me rrugët nacionale si Tiranë-Shkodër, Fushë-Krujë-Krujë, duke tjetërsuar këto habitate si pasojë e zhurmave të automjeteve dhe pluhurit të vazhdueshëm.

Flora

Flora e zonës mbizotërohet nga një llojë shkurreje tipike për rajonet e mesdheut (maquis), pisha (pinus heldreichi), është gjithashtu karakteristike për zonën, këto të fundit janë të mbjella aty prej më shumë se 40 vitesh. Prezenca e elementeve të tillë si shqopa (Erica arborea), pemë ulliri e egër dhe e kultivuar (Olea oleaster dhe Olea europea), lisi (Quercus Cerris), etj. janë evidence që kjo është një zonë tipike mesdhetare. Gjelbërimi i lartë në formën e mirfilltë të pyjeve është i rrallë për territorin e bashkësisë, kryesisht pyjet shtrihen në kufi me Krujën dhe kryesisht në bimësi mbizoterojnë specie e sipërpërmendura. Si rezultat i shpyllzimit masiv dhe prerjes pa kriter të pyjeve në zonën e industrive të rënda kemi një tjetërsim të ekosistemit në këto zona. Zonat më të dëmtuara janë territoret e karrierve të gëlqeres. Mes këtyre shtresave të dheut dhe heqjen e bimësisë në këto zona, do të prishen edhe vendbanimet e faunës (gjitarët, shpendët, amfibët, zvarranikët) së bashku me çdo lloj specie tjetër që popullon ato zona.

Fauna

Fauna e zonës dallohet për prezencën e dhelprës (Vulpes vulpes) dhe të lepurit (Lepus capensis). Por numri i këtij të fundit është zvogëluar në mënyrë progresive në numer për shkak të gjuetisë së pa liqshëm. Gjithashtu janë gjetur të tjerë gjitarë si nuselala (Mustela nivalis), dhe ketri (Sciurus vulgaris). Sigurisht që bazuar në vendodhjen e habitateve natyrore egzistuese dhe pakësimin e tyre rrjedhimisht për arsye të gjendjes së disa prej tyre në zonat e pasura me gurë gëlqeror, numri i



gjitarëve të zonës është zvogëluar ndjeshëm si pasojë e zvogëlimit të shtrirjes së sipërfaqes së habitatit të tyre natyror. Varfërimi dhe degradimi i habitatit është shkaktuar kryesisht në zonat pyjore si pasojë e shpyllzimit dhe e ndërthurjeve të shumta njerëzore, keq menaxhim të tyre dhe mbi-shfrytëzim. Problemet e përmendura më sipër sigurisht që kanë influencuar në gjendjen e faunës dhe gjitarëve në vecanti. Njekohësisht impaktohet edhe popullata e zogjve të zonës. Në numër të konsiderueshëm mund të përmendim specie e thëllëzës, shapka, mëllenja etj. Gjithashtu gjenden specie si: harabel, trumcak, breshkë, trishtil i verdhë (Gardelius gardelius) etj. Në zonën e Fushë-Krujës mungojnë elementet endemike të faunës. Sigurisht shpyllezimi nuk favorizon qetësinë e tyre. Zogjtë e medhenj si: gjyqja, hutë apo shqiponja nuk i gjejmë (ndërkohe që nuk janë të rrallë për zonat e tjera të Shqipërisë). Ka edhe specie të tjera kalimtaresi p.sh bufi që e zgjedhin këtë vënd vetëm për të gjetur ushqim.

c. Tokat, kategoria e tokes, gjeologjia dhe gjeomorfologjia.

Siperfaqja qe do te shfrytezohet eshte zone fushore, terreni eshte i sheshte ku mungon tektonika. Keshtu nuk do te kemi ndryshim te konfiguracionit te zones dhe siperfaqes qe do te perdoret per ndertimin e objektit. Pejsazhi do te jete afersisht i njejte me ate ekzistues. Aktiviteti eshte brenda territorit te pergjithshem te kompanise Shijaku Group.

Ne aspektin litologjik

Gjeologjikisht, sheshi qe kerkohet nga subjekti per tu vendosur impjanti i prodhimit te betonit eshte i perbere nga depozitime te kuaternarit argjila dhe suargjila, me ngjyre gri ne kafe, te perajrosura mire.

Ne fotot e meposhtme jepen disa pamje te cilat ndodhen ne afersi te subjektit:



Figura 4. Pamje e mjedisit te pergjithshem te Shijaku sh.p.k

Nga zhvillimi i aktivitetit te subjektit SHIJAKU Sh.p.k pritet te kete ndikime ne mjedis. Aktiviteti do te zhvillohet teresisht brenda ndertesës dhe ambjenteve qe jane te shtruara me beton dhe qe jane sistemuar nder vite nga subjekti. Meqenese aktualisht subjekti zhvillon aktivitetin ne kete hapësire, si rrjedhim te gjitha ndikimet qe lidhen me fazen e zenies se siperfaqes se tokes dhe ndertimin e objektit jane kryer kohe me pare, ne fokus te ketij raporti te VNM paraprake do te jene vetem ndikimet nga pershtatjet dhe shtesat e rregullimet e ambjenteve dhe te ndertesës dhe nga funksionimi i aktivitetit. Keshtu qe ne pjesen me poshte do te analizohen dhe pershkruhen ndikimet e mundshme nga ky aktivitet per pershtatjen dhe modifikimin e mjediseve gjate funksionimit te tij.



Figura 5. Pamje anash subjektit

2. INFORMACIONI PËR PRANINË E BURIMEVE UJORE NË SIPËRFAQEN E KËRKUAR NGA PROJEKTI DHE NË AFËRSI TË SAJ;

a. Uji, akuiferet

Territoret e bashkisë së Krujes bëjnë pjesë në pellgun ujëmbledhës të lumenjve Ishëm, Zeze dhe në pellgun ujëmbledhës të detit Adriatik. Kurrizi kodrinor Rodon-Erzen shërben si kufi ndarës i pellgjeve ujëmbledhëse të lumenjve të mësipërm. Pjesë të caktuara të fushës së Rinasit dhe në drejtim të Lezhes, të cilat kanë pjerrësi të vogël nga niveli i detit, i derdhen ujërat në kanalet kulluese, lumenj Zeze dhe Ishëm ose direkt në detin Adriatik. Rrjeti hidrografik sipërfaqësor përfaqësohet nga deti Adriatik, lumenjtë (Zeze dhe Ishëm), përrenjtë, prroskat, objektet ujore artificiale si: ujëmbledhësit dhe kanalet kullues të ndërtuar para viteve '90. Territoret e bashkisë së Krujes kanë shtrirje të konsiderueshme të ujërave nëntokësore. Ujërat nëntokësore gjenden shumë pranë sipërfaqes së tokës. Cilësia e ujërave nëntokësore nuk është e mirë për të furnizuar banorët me ujë të pijshëm. Ushtrimi i aktivitetit të propozuar nga subjekti nuk ndikon në ujërat sipërfaqësore dhe nëntokësore të zonës.



Ne zonen ku eshte ndertuar objekti ku do vendoset aktivitetine verilindje ne distance 50 m kalon lumi Zeze. Ne jug-perendim te objektit ne distance 1,400 m kalon lumi i Ishmit. Ne afersi te objektit kalojne kanal kulluese qe mbledhin ujerat e fushes dhe perfundojne ne lumin Ishem. Keto trupa uJOR nuk nderveprojne me objektin ne fjale.

b. Relievi dhe klima

Objekti i kerkuar ben pjese ne zonen klimatike mesdhetare prane Adriatike. Dimri pergjithesisht eshte i bute e me lageshtire, ndersa vera eshte e nxehte dhe e thate. Ne zone ka mbi 2180 ore ndricim djellor, Korriku 362 ore dhe Dhjetori 118 ore. Temperatura mesatare vjetore e ajrit eshte 14.8 °C, ne Gusht temepratura shkon 36 °C, ndersa ne Janar zbret ne raste te vecanta deri - 1 °C. Vlera mesatare e rreshjeve shkon rreth 1580 mm/vit. Ne perjudhen Tetor-Maj, bien rreth 75 % e rreshjeve. Sasia maksimale e rreshjeve eshte rregjistruar gati 90 mm shi ne 24 ore. Ne periudhen e dimrit dominojne rreshjet e shiut ndersa rreshjet e debores jane te rralla. Lageshtia e ajrit rezulton sipas stineve nga 65 % - 80 %. Drejtimi i eres eshte kryesisht nga jugu ne veri, ne disa raste era fryn nga perendimi ne lindje qe favorizohen nga disniveli i madh i terenit dhe lugina e krijuar nga lumi Zeze me lartesisht e vargmalit te Kruje-Dajte me nje diference te madhe kuote mbi 650m. Te dhenat per klimen jepen ne tabelen e meposhtme:

Tabela 2. Te dhenat per klimen

	Janar	Shkurt	Mars	Prill	Maj	Qershor	Korrik	Gusht	Shtator	Tetor	Nentor	Dhjetor
Temperatura mesatare(°C)	8.1	9	10.9	14	18.1	21.8	23.8	23.9	21.2	17.2	13	9.9
Temperatura minimale (°C)	4.8	5.6	6.9	9.7	13.6	17.2	19	19	16.5	13	9.5	6.5
Temperatur maksimale (°C)	11.4	12.5	14.9	18.3	22.6	26.5	28.7	28.8	26	21.4	16.6	13.3
Temperatura mesatare(°F)	46.6	48.2	51.6	57.2	64.6	71.2	74.8	75.0	70.2	63.0	55.4	49.8
Temperatura minimale (°F)	40.6	42.1	44.4	49.5	56.5	63.0	66.2	66.2	61.7	55.4	49.1	43.7
Temperatura maksimale (°F)	52.5	54.5	58.8	64.9	72.7	79.7	83.7	83.8	78.8	70.5	61.9	55.9
Rreshje / Shi (mm)	132	107	99	81	68	41	26	36	71	112	160	131

3. NJË IDENTIFIKIM I NDIKIMEVE TË MUNDSHME NEGATIVE NË MJEDIS TË PROJEKTIT, PËRFSHIRË NDIKIMET NË BIODIVERSITET, UJË, TOKË DHE AJËR;

Sikurse theksuam me siper aktualisht, subjektit SHIJAKU Sh.p.k ka nje leje mjedisi dhe zhvillon aktivitet te grumbullimit te mbetjeve kryesisht ferroze dhe do te aplikoj per ndryshimin e kushteve te kesaj leje. Keshtu qe te ndikimet qe lidhen me fazen e ndertimi te objektit nuk jane ne fokus te ketij raporti te VNM-se. Ne kete raport VNM-je do te analizohen dhe pershkruhen ndikimet e mundshme nga ky aktivitet ekzistues.

a. Shkarkimet dhe ndikimi i tyre ne toke.

Toka ku eshte e vendosur godina dhe do te zhvillohet aktiviteti eshte ne ane te autostrades Kamez – Fushe Kruje dhe eshte percaktuar si zone industriale ne planet e zhvillimit urban te ish Bashkise Fushe - Kruje dhe aktualisht te Bashkise Kruje.

Gjate fazes se funksionimit nuk pritet te kete ndikime te medha dhe shkarkime ne toke nga zhivillimi i ketij aktiviteti. Sepse cdo proces do te jet ne te njejten vend sikurse leja ekzistuese. Sikurse theksuam me lart subjekti ka marre gjithë lejet e nevojshme per aktivitetin dhe do te kryej konsultimin publik per ndryshimin e kushteve te lejes ekzistuese te grumbullimit mbetjeve te metaleve dhe mjeteve motorrike.

b. Shkarkimet dhe ndikimi i tyre ne uje.

Gjate zhvillimit te aktivitetit nuk do perdoret uje. Aktiviteti nuk pritet te kete ndikim ne ujera pasi mjediset e subjektit jane te gjitha te betonuara. Uji do perdoret per qellime higjiene dhe pastrimi i ambjenteve perreth aktivitetit. Mbledhja e ujerave te perdorura per qellime higjiene dhe pastrim i ambjenteve do te depozitohen tek impjanti i trajtimit te ujerave te perdorura te ndertuar ne mjediset e aktivitetit.

Impjanti i trajtimit konsiston ka dy dhoma dhe nje pusët shkarkimi. Dhoma e pare sherben per te siguruar dekantimin e pare te sedimenteve dhe per te kapur vajerat dhe grasot pluskues dhe dhoma e dyte per te kapur sedimentet mbetese. Gropa e dekantimit do te kete edhe sistem per kapjen e vaj-grasove. Ujerat qe dalin nga gropa e dekantimit do te largohen me nje sistem tubacioni te mbyllur per ne trup ujore qe kalon prane aktivitetit. Me poshte po japim nje skice te impjantit te trajtimit te ujerave.

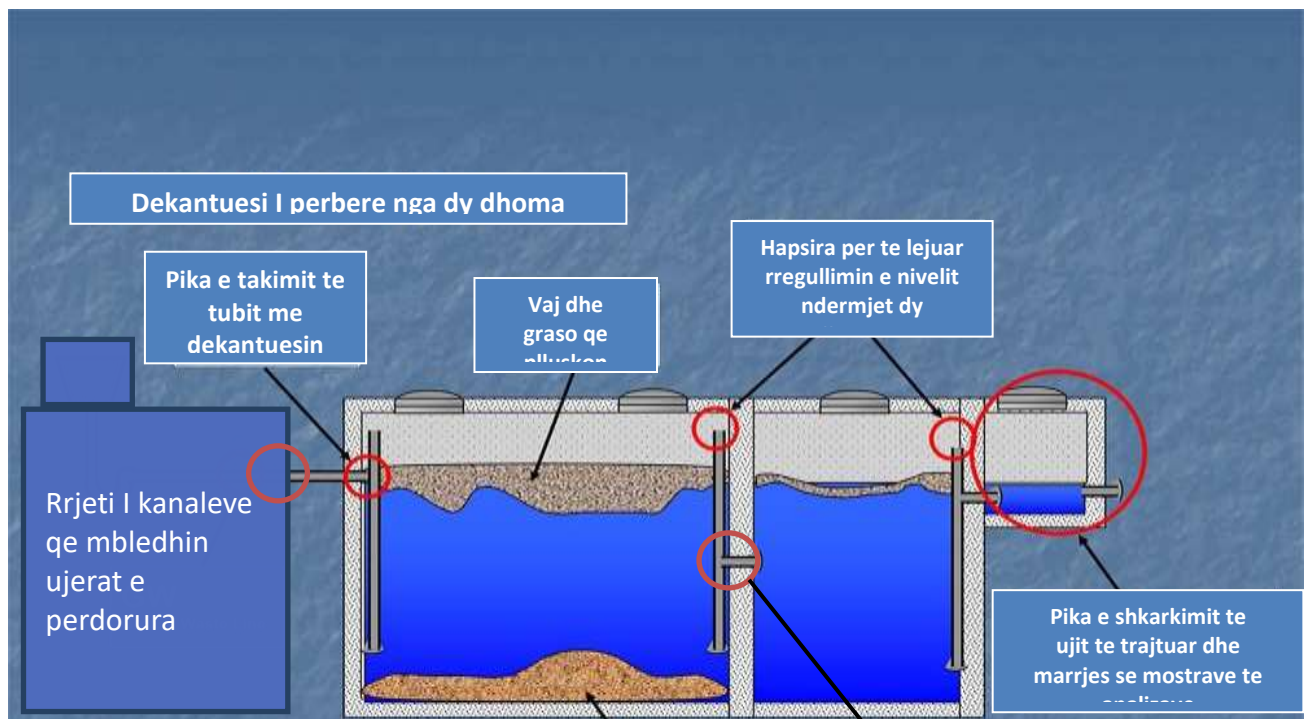




Figura 6. Skica e impjantit te trajtimit te ujerave te perdorura

Nga zhvillimi i aktivitetit nuk pritet te kete ndikime negative ne sistemin e kanalizimeve te Njesise Administrative Fushe Kruje.

c. Shkarkimet ne ajer.

Nga zhvillimi i aktivitetit nuk pritet te kemi shkarkime ne ajer. Vetem ne momentin e shkarkimit te mbetjeve edhe cmontimit te tyre pritet te kemi shkarkime ne ajer (si pluhur total dhe PM_{10}) ne nivele te pa perfillshme nga mjetet e transportit apo presa.

d. Zhurmat.

Nga zhvillimi i aktivitetit pritet te kete leshime zhurmash ne nivele te moderuara nga shakrkimi edhe ngarkimi i mbetjeve metalroe. Gjithesesi kompania do te marre masa qe keto zhurma te mos jene mbi normat e lejuara dhe te mos ndikojne ne mjedisin e



zones perrreth. Pajisjet dhe makinerit qe perdoren ne brendesi te fabrikes jane te dizenuara qe te jene ne perputhje me normat e lejura te zhurmave ne ambjentet industriale 70-110 dBA. E njejta gje eshte edhe per vibracionet, te cilat jane te paperfillshme. Edhe aktiviteti i shkarkimit te produktit dhe manovrimit te automjeteve qe marrim apo bejne transportimin e mbetjeve te ndara shkakton nivele te paperfillshme te zhurmes per punonjesit dhe banoret e zones. Gjithashtu duhet te mbahet parasysh fakti qe ky aktivitet eshte i vendosur ne zonen indutriale te Fushe Krujes dhe gjendet ne ane te atuostrades Kamez-Fushe Kruje.

e. Fenomene te tjera.

Nuk aplikohet. Nga zhvillimi i aktivitetit nuk pritet te kete fenomene te tjera nga ushtrimi i aktivitetit ekonomik.

f. Gjenerimi i mbetjeve

Nga zhvillimi i aktiviteti do te krijohen mbetje te ndryshme si:

Mbetje te skrapit (ne rastin e remontit te linjes per prodhimin e betonit);

Mbetje te goma.

Mbetje vaj i perdorur.

Mbetje te ngjashme me ato urbane.

Mjetet e transportit do te kontrollohen ne linjat e autorizuara te licensuara nga organet kompetente ne Republiken e Shqiperise).

Shijaku sh.p.k ka lidhur marreveshje bashkepunimi me subjekte per largimin e mbetjeve.

g. Ndikime ne biodiversitet.

Meqenese aktiviteti i zhvillohet brenda dhe ne teritorin e sistemuar te kompanise nuk pritet te kete ndikime ne biodiversitetin e zones perreth.

4. NJË PËRSHKRIM I SHKURTËR PËR SHKARKIMET E MUNDSHME NË MJEDIS, TË TILLA SI: UJËRA TË NDOTURA, GAZE DHE PLUHUR, ZHURMË, VIBRIME, SI DHE PËR PRODHIMIN E MBETJEVE;

a. Shkarkimet dhe ndikimi i tyre ne uje.

Nga ky aktivitet pritet te kete konsum te ujit per qellime higjene dhe pastrim te ambienteve subjektit. Per mbledhjen e ketyre ujerave subjekti ka ndertuar nje sistem kanalizimesh qe perfundojne tek impjanti i trajtimit te ujerave te perdorura.

Tabela 3. Evidentimi i ujerave te ndotura

Pyetje	PO	JO	Nqs PO shkruaj (Tipin, sasine & burimin)
A ka shkarkime te ujerave te ndotura?		X	Nga ky aktivitet nuk ka ujera te ndotura. Te vetme ujera te perdorura jane ujerat qe perdoren per qellime higjene dhe pastrimit te ambienteve te kompanise. Subjekti do te ngreje nje impjant te trajtimit te ujerave te perdorura per qellime higjene.
A ka ujera te ndotura me natyre toksike?		X	Nuk ka
A behen shkarkime ne rrjetin e kanalizimeve?		X	Ne afersi te zones nuk ka sisteme te rrjetit te kanalizimeve. Subjekti ka ndertuar grope septike per ujerat e zeza. Boshatisja e saj do te behet ne menyre periodike nga pale te treta
A behen shkarkime ne siperfaqet ujore?	X		Ujerat e perdorura per larjen e mjediseve te jashtme te fabrikes si dhe ujerat e perdorura per qellime higjiene ne mjediset e subjekti trajtohen ne impjantin e trajtimit te ujit. Ujerat e trajtura i bashkohen nje trupi uJOR qe kalon ne afersit te subjektit. Subjekti ka sistemuar ambientet e jashme dhe ujerat e shirave jane kanalizuar qe te bashkohen me tubacionin qe nxjerre ujerat e trajtuara nga subjekti perpara se te derdhen ne trupin uJOR qe kalon ne afersi te subjektit

Jepni sasine e ujerave te ndotura (m ³ / dite)	X		Sasia e ujerave te perdorura mund te shkoje deri ne 3 m ³ /dite. Aktualisht uji sigurohet me bote nga pale te treta. Subjekti eshte ne proces te konsiderimit te alternativave te tjera deri ne shtrirjen e rrjetit te ujesjellesit qe aktualisht mungon ne zone.
---	---	--	--

b. Shkarkimet ne ajer.

Nga shkarkimet ne ajer mund te kete emetime te shperndara ne ajer te pluhur total dhe PM₁₀. Subjekti do te siguroj monitorimi jo te vazhduar per matjen e pluhurit total SPM dhe te fraksioneve te PM₁₀ ne ambientet e punes si dhe ne periferi te subjektit.

Tabela 4. Evidentimi i shkarkimeve ne ajer

Pyetje	PO	JO	Nqs PO shkruaj (Tipin, sasine & burimin)
A ka shkarkime ne ajer (nga oxhaqet) ?		X	Nuk ka perdorim te lendeve djegese apo impjante per diegien e tyre. Nuk ka oxhak
A ka shkarkime nga burime te shperndara?	Po		Nga ky aktiviteti mund te emetohen pluhura ne nivele te paperfillshme dhe te perkohshme Mund te emetohen gazet e dieges se automjeteve qe do te perdoren per furnizimin me lende te para apo transportin e produktit. Keto sasi jane te paperfillshme
A ka erera te keqija?		Jo	

Gjate zhvillimit te aktivitetit mund te gjenerohen zhurma. Burimet kryesore te zhurmave te gjeneruara gjate zhvillimit te aktivitetit permendim:

- Mjetet e transportit qe sjellin ose ngarkojne materiale nga subjektit;

- Pajisja e shtypjes se karkasave te makinave;
- Perdoimi i cekiceve dhe cekaneve gjate zmontimit te pjeseve te ndryshme.

Te gjitha pajisjet, makinerit dhe mjetet e transportit jane te dizenuara qe te mos shkaktojne zhurma mbi normat e lejuara ne fuqi.

Tabela 5. Zhurmat gjate aktivitetit te subjektit

Pyetje	PO	JO	Nqs PO shkruaj (Tipin, sasine & burimin)
A gjenerohen zhurma?	Po		Mund te kete gjenerim te zhurmes gjate fazes se funksionimit. Nga puna e pajisjeve te shtypjes se akrkasave te makinave, makinerive te transportimit etj. Subjekti do te pajise personelin me mjetet e mbrojtjes personale si dhe trainoj ata per sigurine dhe shendetin ne pune.
A gjenerohen vibracione?		Jo	Nuk ka vibracione

h. Fenomene te tjera.

Nuk aplikohet.

i. Gjenerim i mbetjeve

Gjate zhvillimit i aktiviteti mund te gjenerohen mbetje. Aktiviteti kryesor i subjektit do te jet grumbullimi i mbetjeve, zmontim/ndarje e sistem ne ambiente te dizenuara dhe te percaktuara nga subjekti. Qellimi i aktivitetit eshte grumbullimi, magazinimi i perkohshem dhe shitja e ketyre mbetjeve perdoruesve te mundshem.

Tabela 6: Te dhena per mbetjet

Gjenerimi i mbetjeve						
Nr	Lloji I mbetjeve	Numri I katalogut	Sasite (t, kg, m3, cope, meter/linear etc) e mbetjeve	Trajtimi i metejshem ne vendndodhje	Riperdorimi, riciklimi dhe trajtimi ne vendndodhje	Metoda e asgjесimit/trajtimit ne vendndodhje
1	Mbetje ambalazhi dhe kartoni	15 01 01	1.7 kg/dite	Nuk kryhet trajtimi ne vendndodhje	-	Grumbullim, trasportim ne venddepozitimin e njesise vendore
2	Mbetje ambalazhi dhe plastike	15 01 02	1.4 kg/dite	Nuk kryhet trajtimi ne vendndodhje	-	Grumbullim, trasportim ne venddepozitimin e njesise vendore
3	Mbetje ambalazhi te perbera	15 01 05	-	Nuk kryhet trajtimi ne vendndodhje	-	Grumbullim, trasportim ne venddepozitimin e njesise vendore
4	Mbetje ambalazhi	15 01 06	1.6 kg/dite	Nuk kryhet trajtimi ne vendndodhje	-	Grumbullim, trasportim ne venddepozitimin e njesise vendore

5	Goma jashtë përdorimit	16 01 03 (VKM 99)	Nga çmontimet e makinave të cilat vijnë nga gomat	5000kg	Ruhën në një vend specifik në subject. Keto janë stok në territorin e percaktuar të kompanise tone.	
6	Vajra	13 02 (VKM 99)	Nga automjetet, dhe makinerit	10000 litra	Ruhën në Kazane të posaçem si stok në territorin e kompanise tone.	
7	Pajisjet e skaduara elektrike dhe elektronike, të tjera nga ato të	20 01 35* (VKM 99)	Nga automjetet, dhe makinerit	0 kg	Ruhën si stok në një	



	përmendura në 20 01 21 dhe 20 01 23 që përmbajnë komponentë të rrezikshëm				kosh për depozitimin e plastikës ne kompanine tone	
--	---	--	--	--	---	--

Te gjitha mbetjet e tjera te aneksit 1 jane objekt per tu grumbulluar dhe shitur ne perdorues ose trajtues te tjere te mundshem.

5. Pershkrim i shkurtër i aktivitetit

Nje pamje e vendodhjes dhe kordinatat e aktivitetit jepen me poshte:

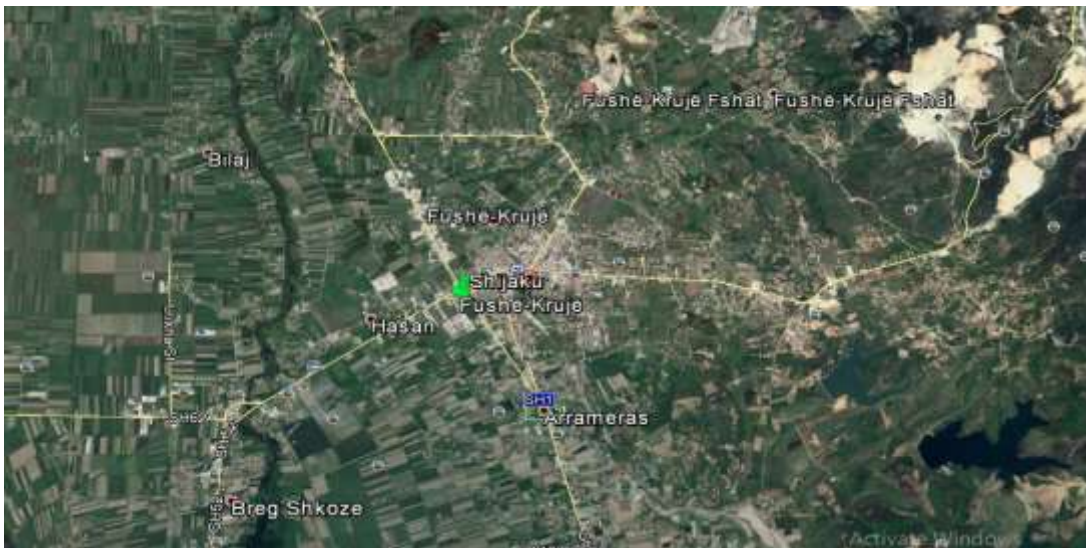


Figura 1. Pamje nga google earth per vendndodhjen e aktivitetit.

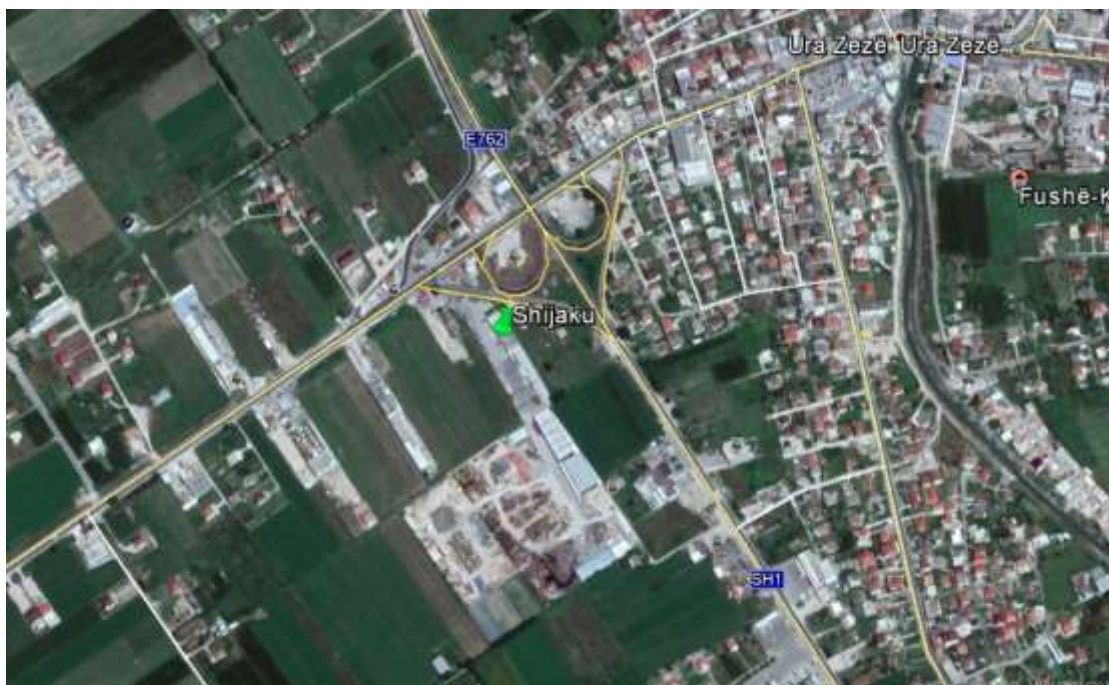


Figura 2. Pamje e zmadhuar e vendit ku do te ushtrohet aktiviteti.

Zona e aktivitetit jepen ne skicat e meposhtme



Zona e perpunimit
te skrapit dhe metaleve
me ngjyre Sip=6,293 m².

Figura 3. Zona e aktivitetit jepen ne skicat e meposhtme

Zona e aktivitetit eshte e organizuar si me poshte:

1. Zyrrat dhe magazine bojrash, grafiato etj, Sip=747m²
2. Magazine, Sip=873 m².
3. Magazine, Sip=1, 606 m².
4. Magazine, Sip=1,302 m².
5. Mence, Sip=226 m².
6. **Impianti i perpunimit te skrapit, Sip=6,293 m².**
7. Magazina e motorreve, Sip=2,549 m².
8. Kanal kullimi ne drejtimin veri-jug dhe tombino ϕ 100 lindje-perendim (me ngjyre te verdhe)
9. Vendparkimet e administrates, Sip=177 m².
10. Vendparkimet e klienteve te ndryshem, Sip=217 m².
11. Vendqendrimet e mjeteve te transportit te mallrave, Sip=2,063 m².
12. Kontenier per magazinimin e mbetjeve te ndryshme sipas lendes dhe natyres, Sip=3,000 m².

Siperfaqja e prones:	48 363 m ²
Siperfaqja e ndertuar	6 303 m ² +
Siperfaqe e betonuar	46,100 m ²
Koeficienti i shfrytzezimit me ndertese	13.03%



Zona Kadastrale1042	Me nr pasurie 325/58, 325/59, 12/19, 12/17, 12/18, 12/27, 12/43, 12/42, 12/13, , 12/30, 12/44
---------------------	---

Siperfaqja totale e aktivitetit te Shijakut eshte 48,300 m².

Sic shihet nga skica subjekti ka nje zone te dedikaur per perpunimin, ndarjen edhe magazinimin e materialve frrore dhe jo ferrorre me siperfaqe 6,293 m2.

Organizimi i aktivitetit

Organizimi i procesit te grumbullimit, transportit dhe stacionit te mbetjeve qe kryhet nga subjekti Shijaku zhvillohet sipas nje procesi shume te rrept.

Fazat kryesor te aktiviteti jane si me poshte:

- a) Identifikimi i mbetjeve me interes.
- b) Kontrolli pastertise dhe menyres se paketimit
- c) Paketimi i mbetjeve qe ne vendin e krijimit dhe etiketimi I mbetjeve sipas kodit;
- d) Ngarkimi i mbetjeve ne mjete te posatshme sipas lendes dhe llojit te mbetjeve;
- e) Transporti direkt per ne destinacion ku do te merren nga kliente per ti perdorur si lende te pare ose riciklim ose per trajtimin final te tyre;
- f) Transport per ne ambientet e Shijakut per stacionimin te perkohshme ose ne zonen per mbetjet brenda teritorit te subjektit. Ky stacionim eshte I perkoheshem dhe behet vetem per te grumbullaur sasite e kerkura.

Operacionet nga a-d ndodhin ne ambientet e poseduesit apo gjeneruesit te mbetjeve.

Me poshte po pershkruajme me ne detaje cdo proces kryesor.

Identifikimi i mbetjeve me interes.

Identifikimi i mbetjeve te ndryshme me interes per Shijakun behet ne menyre strikte. Edhe me protokoll te rrept dhe i kujdeshem. Ne cdo rast qe ka nje kerkese ose njoftim per te largur mbetje nga gjenerues te tyre, perfaqesues te Shijakut shkojne ne vend per te verifikuar llojin e mbetjeve, sasite, emertimin dhe klasifikimin e sakte sipas katalogut shqiptar te mbetjeve sipas VKM nr. 402, datë 30.6.2021 "Per katalogun e mbetjeve". Kompania Shijaku gjithnje sigurohet qe do te grumbulloje vetem ato mbetje per te cilat do te gjej nje destinacion per t'u shitur per qellime perdorimi, riciklimi e



rikuperimi ose per tu derguar ne nje impjant per trajtim perfundimtar te tyre. Kompania Shijaku shpk do te shmang ne cdo rast grumbullimin e mbetjeve qe nuk do te kene nje destinacion perfundimtar.

Kontrolli pastertise dhe menyres se paketimit

Specialist te kompanise Shijaku kryejne vizite ne vendin ku jane identifikuar mbetjet me interes dhe kqyrin ne bashkepunim me kompanine gjeneruese sasite, pastertine dhe menyren e paketimit te mbetjeve.

Paketimi i mbetjeve qe ne vendin e krijimit

Subjekti Shijaku sigurohet qe pas identifikimit te mbetjeve me interes te siguroj paketimin sipas llojit te lendes dhe natyres se lendes se mbetjeve te identifikuara. Paketimi behet i pershtatshem dhe sipas llojit te mbetjes dhe natyres se saj.

Per mbetjet e ngrurta aplikohet paketim me ambllazh ose ngarkohet direkt ne mjetin e transportit.

Per cdo ngarkese behet etiketimi i lendes me etiketa ne ngjyre te verdh dhe shkrimi me tekst te zi. Etiketat ngjiten ne cdo ambllazh qe perdoret per ambllazhimin e nje mbetje te caktuara. Te dhenat qe vendosen ne etikete jane:

- Lloji i mbetjes _____ (e rrezikshme, e pa rrezikshme)
- Emri i gjeneruesit te mbetjes _____ dhe nr I kodit unik____;
- Kodi i mbetjes (sipas katalogut te mbetjeve) _____:
- Sasia e mbetjes_____;
- Gjendja e lendes (ngurt ose e lenget): _____ (e ngurt/e lenget);
- Rrezikshmeria _____(I ndezeshem, reaktiv, gerryes, oksidues, toksik)

E rrezikshme E pa rrezikshme

- Emri i gjeneruesit te mbetjes _____ dhe nr I kodit unik _____
- Kodi i mbetjes (sipas katalogut te mbetjeve) _____
- Sasia e mbetjes _____
- Gjendja e lendes (ngurt ose e lenget): _____ (e ngurt/e lenget)
- Rrezikshmeria _____ (I ndezeshem, reaktiv, gerryes, oksidues, toksik)

Figura 4. Model etikete

Ngarkimi

Ngarkimi i mbetjeve behet me kudes qe te demtohen enet ose amballazi I paketimit nese jane te pakitura. Kryesisht gjithe llojet e mbetjeve qe jane te maballazuara vendosen mbi paleta qe te ngarkohen me lehtesi ne mjetet e transportit me ane te piruneve. Ngarkimi ne mjete e transportit behet sipas llojit te lendes dhe llojit te mbetjeve. Mjetet e tranportit qe perdoren per mbetjet nuk lejojne rrjedhjen e mbetjeve jashte mjetetit te transportit.



Figura 5. Piruna per ngarkimin e mbetjeve

Te gjitha proceset e mesiperme organizohen ne teritorin e poseduesit ose gjeneruesit te mbetjeve.

Transporti

Subjekti Shijaku do i kushtoj nje kujdes te vecant transportit te mbetjeve nga subjekti marres per ne ambientet e veta dhe me vone tek perdoruesi ose trajtuesi perfundimtar i mbetjeve. Kryesisht subjekti Shijaku do te synoj opsionin e transportit te mbetjeve direkt nga gjeneruesi per tek perdoruesi ose trajtuesi perfundimtar I tyre. Shijaku ka nje flote te dedikuar per transportin e mbetjeve qe jepen bashkangjitur.



Figura 6. Foto ilustruese te mjeteve te transportit

Pranimi i materialeve (mbetjeve)

Lenda e pare, mbetjet ose mbetje te skrapit dhe te tjera, vijne dhe peshohen tek peshorja elektronike.



Figura 7. Pamje e peshores ku peshohet materiali

Sasia e lendeve te pranuara rregjistrohen dhe dergohen sipas procesit qe do te kryhet me to ne ambientet e kompanise ne magazinim ne kontenier apo zona te percaktuar per magazinim te perkohshem apo ne zonen e cmontimit/ndarjes. Ne varesi te llojit te mbetjeve qe vijne keto mbetje ose mund te magazinohen direkt ose sipas lendes apo natyres se mbetjeve ose mund ti nenshtrohen procesit te ndarjes/cmontimit.

Mbetjet qe do te ndahen jane kryesisht mbetje ferore dhe jo ferore.

Ne varesi te materialit pasi jane peshuar ose magazinohen ose ndahen/cmontohen.

Magazinimi

Materialet te cilat magazinohen jane:

- Shufra hekuri,



Figura 87. Pamje te materialeve qe magazinohen

- Balestra





Figura 9. Materiale qe magazinohen

- Materiale bakri



Figura 10. Magazinimi I bakrit

Materiale qe cmontohen jane:

Automjete ne fund te jetes,

Vendosen ne nje vend specifik dhe me pas, i nenshtrohen procesit te cmontimit ku ndahet ne pjese perberese te makines, alumin, hekur, goma, plastika.



Figura 11. Pamje e automjeteve ne fund te jetes.

Pjese kembimi, nese nuk jane ne gjendje funksionale.

Si pjese kembimi permendim motorrat e automjeteve te cilet ose mund te mund te magazinohen sic jane ose mund te cmontohen nese nuk jane ne gjendje funksionale.



Figura 12. Pjeset e kembimit qe duhet te cmontohen

Pas procesit te ndarjes pjeset e makines magazinohen ne vendet e projektuar per tu ruajtur, deri sa ti nenshtrohen procesit te presimit te materialit.



Figura 13. Venddepozitimi i pjeseve te shperbera te pjeseve te makinave

Disa nga pajisjet qe perdoren per cmontimin e automejteve te vjetra percec sete kacavidash, celesash, cekicesh e cekanes perdoren edhe pajisje e saldimit me oksidgjen si edhe presa.



Figura 14. Pamje e makinerise qe kryhen procesin e presimit te mbetjeve.

Per te cmontuar automjetet perdoret kompresore me oksigjen.



Figura 15. Pamje e kompresorit me oksigjen

Shitja e produktit

Subjekti Shijaku sh.p.k kryhen dhe transportimin e materialeve te gatshme ne varesi te kerkesave te klienteve.

Transporti i mbetjeve nga individet ose firmat organizohet nga mjete transportit te subjektit "Shijaku" shpk ne bashkepunim dhe kordinimin me gjeneruesit ose bizneset qe i posedojne ato. Per transportin e mbetjeve perdoren mjete te mbyllura. Kompania zoteron mjete transporti me kapacitet nga 5 – 40 t. Gjithashtu "Shijaku" shpk organizon transportin e mbetjeve nga impjanti i vet per ne fabrikat e riciklimit te mbetjeve te ndryshme. Shijaku eshte i pajisur me lejen perkatese per transportin e mbetjeve.



Figura 16. Mjet transporti te produktit

Kontrolli i cilesise:

Subjekti ka punonjes te kualifikuar per te kryer cdo proces pune qe realizohet gjate zhvillimit te aktivitetit:

Materiali qe vjen nuk duhet te jete:

- I pa paster;
- I nje cilesie shume te ulet
- Nuk pranohet nga subjekte te pa licensuar.

Drejtimesit e subjektit kane siguruar kushte te ruajtjes se materialeve (mbetje) qe nga vendi per depozitim e tyre te perkohshem dhe deri tek magazinat te cilat jane te domosdoshme per te mbetjet te cilat kushtet atmosferike mund te cojne deri ne tjetersmin e tyre duke cuar keshtu edhe ndotjen e mjedisit.

Lista e mbetjeve

Lista e mbetjeve qe mund te grumbullohen dhe dergohen ne subjekte te licensuara ose magazinohen perkohesisht nga Shijaku shpk derisa te gjendet destinacion per perdorim/rikuperim apo trajtim perfundimtar bazuar ne kontratat me subjekte te licensuar jepet me poshte:



- 02 01 10 Mbetje metalike
- 10 02 01 Mbetje nga përpunimi i skorieve
- 10 02 02 Skorie e papërpunuar
- 10 02 99 Mbetje të tjera të paspecifikuara
- 10 03 05 Mbetje të aluminit
- 10 09 99 Mbetje të tjera të paspecifikuara
- 12 01 01 Tallash të metaleve ferore
- 12 01 02 Pluhur dhe pjesë të imëta të metaleve ferore
- 12 01 03 Tallash të metaleve joferore
- 15 01 04 Mbetje ambalazhi metalike
- 16 01 17 Metale ferore
- 16 01 18 Metale joferore
- 16 02 14 Pajisje skarco, të tjera nga ato të përmendura në 16 02 09 deri 16 02 13
- 16 02 16, Komponentë të rrezikshëm të hequra nga pajisjet skarco, të tjerë nga ata të përmendur në 16 02 15
- 17 04 01 Bakër, bronz, tunxh
- 17 04 02 Alumin
- 17 04 03 Alumb
- 17 04 04 Zink
- 17 04 05 Hekur dhe çelik

Kapaciteti i projektuar 50-150 t/dite mbetje metalore (skrape edhe metale me ngjyre).

6. INFORMACIONI PËR KOHËZGJATJEN E MUNDSHME TË NDIKIMEVE NEGATIVE TË IDENTIFIKUARA;

Punimet për ndertimin e gjithë godines dhe shtrimin e sipërfaqeve të betonit janë kryer në vite, ndërsa gjatë këtij aktiviteti do të bëhen modifike dhe përshtatje të ambienteve ekzistuese. Gjatë funksionimit të aktiviteti nuk pritet të ketë ndikime të qenësishme.. Në çdo rast ndikimet e identifikuar do të zgjasin për aq kohë sa do të zhvillohet ky aktivitet. Ndikimet e identifikuar që mund të ndodhin gjatë funksionimit do të adresohen nga subjekti nëpërmjet marrjes në konsideratë të masave zbutëse si dhe nëpërmjet programit dhe sistemit të menaxhimit mjedisor.

7. TË DHËNA PËR SHTRIRJEN E MUNDSHME HAPËSINORE TË NDIKIMIT NEGATIV NË MJEDIS QË NËNKUPTON DISTANCËN FIZIKE NGA



VENDNDODHJA E PROJEKTIT DHE VLERAT E NDIKUARA QË PËRFSHIHEN NË TË;

Ndikimet e mundeshme qe mund te rezultojne nga ky aktivitet jane te karakterit lokal dhe nuk shtrihen ne zona te tjera perreth aktivitetit. Nga funksionimi i aktivitetit nuk pritet te kete ndikime te qenesishme qe mund te perhapen ne kohe dhe ne hapesine ne zonen e projektit apo me gjere. Zhvillimi i aktivitetit nuk sjell ndikime te mundshme hapsinore, te cilat mund te nenkuptohen ne distancen fizike nga vendndodhja e projektit.

8. MUNDËSINË E REHABILITIMIT TË MJEDISIT TË NDIKUAR DHE MUNDËSINË E KTHIMIT TË MJEDISIT TË NDIKUAR TË SIPËRFAQES NË GJENDJEN E MËPARSHME, PËRFSHI EDHE KTHIMIN E TOKËS BUJQËSORE (NË RAST SE PËRDORIMI EKZISTUES ËSHTË I TILLË) DHE KOSTOT FINANCIARE TË PËRAFËRTA PËR REHABILITIMIN;

Meqenese i gjithe aktiviteti do te zhvillohet ne brendesi dhe siperfaqe aktuale te objektit te Shijaku shpk (territor i cili eshte ne pronesi te kompanise), ne perfundim te funksionit te ketij aktivitetit per te rehabilituar kete siperfaqe subjekti mund te kryeje:

- Largimin e linjes se betonit dhe makinerive;
- Largimin e cdo mbetje dhe materiali;
- Largimin e platformave prej betoni apo cdo materiali tjeter, mbetje ndertimi apo hekuri nga vendet ku ka patur nderhyrje ne objekt;
- Kthimin e objektit ne gjendjen perpara fillimit te aktivitetit.

Ne varesi te destinacionit te funksionit te ardhshem te ketij objekti, subjekti do te kryej ndryshimet dhe modifikimet e duhura te objektit.



Ne rast se do te prishet objekti ose do te behet I paperdorshem subjekti duhet ta ktheje territorin ne perputhje me natyren e zones perreth ose ne gjendjen e meparshme. Ne kete rast nje nder masat kryesore te rehabilitimit mjedisor eshte mbjellja e barit ose bimesise perreth subjektit. Mbjellja e barit eshte nje aktivitet I thjesht ndersa mbjellja e bimeve dhe pyllezimi ka nevoje per vendosje kriteresh dhe percaktim te llojeve qe do perdoren per pyllezim ku mund te permendim:

- zgjidhen e llojeve vendase, autoktone mundesisht te kene pershtatje ndaj kushteve stacionale me vetite biosilvike te llojit;
- te jene te pershtatshem lehtesisht ndaj ndryshimeve klimatike;
- rezistente ndaj semundjeve dhe demtueseve;
- per vete objektin ku mbillen, te jene rezistente ndaj pluhurave;
- te durojne thatesiren dhe ngricat;
- mundesisht te jene gjethembajtes, ose kombinim i tyre.

Duke pasur parasysh zonen fitoklimatike te vend shtrirjes se objektit me qellim krijimin e grumbujve te gjelbert, qe do te sherbejne jo vetem per qellime mbrojtese por edhe per qellime te tjera si psh dhe per permiresimin e mikroklimes, projekti parashikon kultivimin e specieve qe gjejne kushte te pershtatshme zhvillimi. Harmonizimi i kushteve stacionale qe na ve ne dispozicion objekti me vetite biosilvike te llojeve, por dhe te qellimit kryesor krijimin e grumbujve pyjore, me specie te tilla pyjore, na lejon ti japim preference kultivimit ne objekt te kulturave te tilla si: frasher, lloje te tjere dushqesh qe jane autoktone nga bimet drusore, por duke marre ne konsiderate edhe lloje te tilla haloresh si p.sh pishat, te cilat kane treguar nje plasticitet shume te kenaqshem ne mbjelljet ne grumbuj pyjore qe jane realizuar ne afersi te ketij territori ne kodrat e Krujes dhe qe kane rezultuar me nje rritje mjaft te kenaqshme vjetore. Pra, me shume interes eshte mbjellja e ketyre llojeve haloresh ose lloje te tjera permesh me rritje te shpejt per tu perdorur per qellime ernergetike apo per mobilje.

Ne ndertimin e skemes se pyllezimit mbahen parasysh mjaft faktore ku mund te permendim disa:

- karakteristikat e terrenit;

- vetite biologjike te llojit;
- shpejtesine e rritjes se llojit;
- jetegjatesine e llojit;
- dimensionet e rritjes se specieve si ne lartesi por dhe ne hapesire;
- sistemin rrenjor;
- menyren e riperteritjes se tyre ne te ardhmen;
- forma e kurores;
- qellimi i mbjelljes se pishes eshte si per mbrojtje te tokes, per qellime dekorative, rehabilitim terrenesh, kombinim te ketyre kerkesave;

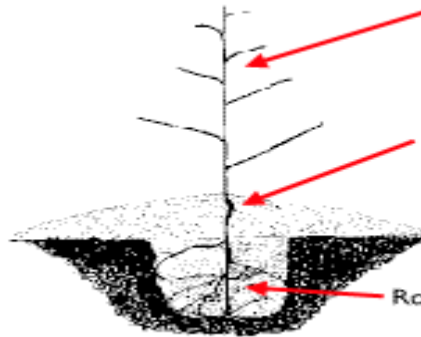


Figura 8: Mbjellja e fidaneve

Gjate hapjes se gropave dheu i gërmuar do të vendoset i ndarë nga njeri-tjetri (ne shtresa). Në mbjelljen e fidanit shtresa e sipërme hidhet në fund të gropës. Mbjellja e fidanave do të bëhet duke i mbushur gropat plotësisht me dhe dhe duke e ngjeshur mirë rreth fidanit. Duke qene se tokat jane shume te varfra ne lende ushqyese, do te perdoret nje sasi plehu kimik (DAP) në një sasi prej 50-100 gram DAP/fidan ose 50-150 kg per 1 ha ne menyre qe te plotesojme nevojat e fidaneve per lende kimike dhe



organike. Pas mbulimit te plote me dhe fidani duhet te vaditet me uje. Fidanet qe do mbillen do jene nje ose dy vjecare. Një hu i shkurtër do te përdoret për të siguruar mbështetjen e nevojshme derisa kërcelli i drurit të bëhet i fortë dhe i papërkulur. Gropat do të hapen 1 muaj para mbjelljes së fidanave, me qëllim që ato të rrihen nga agjentët atmosferikë. Mbjellja e fidanave do të kryhet në periudhën e pushimit të vegetacionit (Nentor - Shkurt). Gjithsesi, ne raste te veçanta kjo periudhe mund te jete edhe me e gjate, ne varesi te kushteve te motit. Nuk do të mbillen fidane në kohë me ngrica dhe lagështi të madhe, kur gropat janë të mbushura me ujë.

Për të ndihmuar zhvillimin sa më të mirë të fidanave dhe sigurimin e një përqindjeje sa më të lartë në zënien e tyre, është e domosdoshme kryerja e shërbimeve kulturore në 2 vitet e para pas mbjelljes. Këto do të konsistojnë në 2 prashitje dhe 2 vaditje në vitin e parë, 1 prashitje dhe 1 vaditje vitin e dytë dhe përdorim plehrash kimike apo organik. Prashitja do të bëhet me rreze 0.5 m e thellësi 10-15 cm. Koha e kryerjes së prashitjeve do të jetë periudha Prill - Qershor. Rekomandohet që prashitjet te behen 2-3 dite pas rënies së shirave, në mënyrë që të ruhet sa më shumë ujë në gropë. Në rastet e thatësirës verore, në sipërfaqen e mbjelljes duhet bërë vaditje duke shfrytëzuar ujin e burimeve ose perrenjve me të afert.

Ne lidhje me kostot e mbjelljes së pemëve subjekti ka bërë një plan shpenzimesh për të sipas tabelës



Tabela 7. Kosto te detajuar te mbjelljes se bimeve

Nr.	Procesi i punes	Njesia e matjes	Volumi	Norma ditore	Dite pune	Paga/cmimi	Vlefta
1	Piketim gropash.	cope	700	180	3.8	1200	4,560
2	Hapje gropash 40 x 40 x 40 cm	cope	700	30	23.8	1200	28,560
3	Mbjellje fidane gropa 40 x 40 x 40 cm	Cope	700	60	11.6	1200	13,920
4	Transport me mjet (fidanishte – objekt)	rruge	1	-			8,000
5	Transport fidane me qeska distance 50 m						5,100
	SHUMA I						60,140
6	Sigurime shoqerore 16.7 %						10,043
	SHUMA II						70,183
7	Baza materiale						
8	Blerje fidana ilqe 1-2 vjecar	Cope	200			62	12400



9	Blerej fidane dafine 2-3 vjec	Cope	200			130	26000
10	Blerje fidane pise mesdhetare 2-3 vjecare	Cope	300			110	33000
11	Blerje piketa druri	Cope	700				5,000
	SHUMA III						76,400
	SHUMA I+II+III						206,723
12	Fitimi 10 %						24,726
13	SHUMA IV						231,449
	T.V.SH 20 %						46,290
TOTALI							277,739



Nje permbledhje e kostove te pergjithseshme te kthimit te teritorit ne gjendjen e meparshme jepet ne tablen e meposhtme:

Tabela 8. Kosto te detajuar te mbjelljes se bimeve

Nr.	Procesi i punes	Vlefta
1	Largim pajisjes dhe makinerish te linjes se bojerave	500,000
2	Largim lendesh te para dhe produkte	200,000
3	Largim platformash, mbetjesh, te fabrikes se bojerave, etj	300,000
4	Prishje e objektit	700,000
5	Largim mbetjesh te objektit	400,000
6	Mbjellje bari dhe pyllezim per ha	277,739
7	Shuma totale	2,277,739

9. MASAT E MUNDSHME PËR SHMANGIEN DHE ZBUTJEN E NDIKIMEVE NEGATIVE NË MJEDIS;

Per minimizimin e ndikimeve ne mjedis gjate fazes se funksionimit kompania ka pergatitur dhe do te implementoj Planin e Menaxhimit Mjedisor (PMM). Te gjitha aktivitetet do te realizohen ne perputhje me kete plan.

- Identifikimi i masave zbutese.

Nga ushtrimi i aktivitetit Impiant per prodhimin e betonit pritet mos te kemi ndikime te genesishme ne mjedisin perreth, gjithesesi eshte hartuar nje plan masash;

Tabela 9. Permbledhje e ndikimeve dhe masave zbutese

Faza	Ndikimi	Masa zbutese	Kostot e masave	Pergjegjesia
Funksionim	Ndikimi ne cilesine ajerit. Nga aktiviteti mund te emetohen ne ajer pluhur dhe PM10	Do te vendosen sisteme ventilimi dhe aspirimi ne cdo ambjent pune; Do te kryhen monitorime cdo 6 muaj per cilesine e ajerit te mjedisit dhe te ambienteve te punes	Perfshihet ne kostot e funksionimit	Shijaku sh.p.k
Funksionim	Zhurma. Aktiviteti qe zhvillohet nuk gjeneron nivele te larta te zhurmave domethenese per zonen perreth	The gjitha pajisjet dhe mjetet jane te disenjuara per te patur nivele te emetimit te zhurmave brenda intervalit 70-110 dBA; Punonjesit do te jene te pajisur me mjetet e mbrojtjes personale (kufje, etj)	Perfshihet ne kostot e funksionimit	Shijaku sh.p.k
Funksionim	Cilesia e ujerave siperfaqesore dhe nentokesore. Nga aktiviteti mund te dalin	Subjekti do te ndertoje nje impjant per trajtimin e ujerave te perdorura dhe do te shtroje nje tubacion per lidhjen me trupin uJOR qe kalojne ne zone.	Perfshihet ne kostot e funksionimit	Shijaku sh.p.k

	sediment, vaj&graso.	Subjekti do te monitoroje cdo gjashte muaj parametra te tille si pH, percjellshmerine elektrike, Lendet e tretura pezull, Subjekti do te ndertoje nje sistem per grumbullimin e ujerave te reshjeve dhe do te shkarkoje ato se bashku me ujera te trajtuara ne trupat ujqor te zones		
Funksionim	Mbetjet e ngurta	Subjekti ka te identifikuar gjithet llojet e mbetjeve; Subjekti ka programe te vecanta per ndarjen e mbetjeve te ndryshme sipas lendes dhe perdorimit te tyre te ardhshem.	Kostot e parashikuara ne kostot e funksionimit.	Shijaku sh.p.k
Funksionim	Shendetit dhe siguriane pune	Subjekti do te pergatise planin dhe procedurat per sigurine dhe shendetin ne pune, perfshi edhe ato kundra zjarrit;	Kostot e parashikuara ne kostot e funksionimit.	Shijaku sh.p.k

		<p>Subjekti do caktoje person pergjegjes dhe do te trainoj personelin per kete qellim;</p> <p>Subjekti do te pajiset me mjetet te mbrojtjes personale (uniforma, maska, kufje, etj) gjithë pesonelin. Do te ndiqen te gjitha rregullat e sigurimit teknik ne pune si dhe pajisjes se punonjesve dhe vizitoreve me uniformat dhe mjetet e nevojshme te mbrojtjes personale ne pune. Do vendosen tabela te sinjalizimit per kujdesin ne pune</p>		
Funksionim	Ndikimi ne peisazh	<p>Ndertesa ku do te zhvillohet aktiviteti eshte perfunduar dhe modifikimet e duhura do te kryhen brenda kesaj siperfaqeje, keshtu edhe gjate ketyre punimeve dhe gjate funksionit nuk ka</p>	-	Shijaku sh.p.k

		ndikime ne peisazh. (Zone industriale)		
Funksionim	Ndryshimi i habitateve	Nga ky aktivitet nuk parashikohet te kete ndikime ne ndryshimin e habitateve te zones perreth	-	Shijaku sh.p.k

- Vleresimi i efektivitetit te pritshem te masave zbutese.

Realizimi i objektivave dhe i treguesve te pritshem te parashikuar ne projekt varet nga respektimi i te gjitha treguesve te siperpermendur. Ngritja e nje sistemi te manaxhimit te mjedisit dhe sigurise dhe shendetit ne pune, si dhe inspektimet dhe monitorimet do te sigurojne kushtet per permiresim te vazhdueshem i kushteve te punes dhe ambientit rrethues dhe mirefunksionimit te ketij aktiviti.

Kompania ka pergatitur nje program te monitorimit mjedisor dhe te sigurise dhe shendetit ne pune.

Tabela 10. Program i monitorimit mjedisor dhe te sigurise dhe shendetit ne pune

Nr	Aspekti i monitoruar	Parametrat e monitoruar	Shpeshtia e monitorimit	Pergjegjes
1	Cilesi e ajerit te mjedisit dhe ne ambjentet e punes	PM ₁₀ , pluhur total	Cdo 6 muaj	Shijaku sh.p.k
2	Zhurmat ne mjedis	Zhurma	Cdo 6 muaj	Shijaku sh.p.k
3	Shkarkimet e ujerave te perdorura	pH, percueshmeri elektrike, BOD5 COD	Cdo 6 muaj	Shijaku sh.p.k
4	Zbatimi i sistemeve te manaxhimit mjedisor dhe te sigurise dhe shendetit ne pune	Plotesimi i rekordeve, zbatimi i programeve dhe veprimeve permiresuese	Cdo 6 muaj	Shijaku sh.p.k

10. NDIKIMET E MUNDSHME NË MJEDISIN NDËRKUFITAR (NËSE PROJEKTI KA NATYRË TË TILLË);

Subjekti ushtron aktivitetin Durres Fushe Kruje ARRAMERAS Rruga Kombëtare Fushë Krujë - Vorë, km. 1, në anën e majtë, pranë mbikalimit Fushë Krujë, zona kadastrale 1042. Ne afersi dhe perreth subjektit ka subjekte te cilet kryejne aktivitetin e tyre, larg zonave kufitare te Shqiperise me vendet fqinje, ne zone industriale. Gjithashtu ndikimet e identifikuara per kete aktivitet jane te natyres lokale dhe jo me perhapje apo shtrirje nderkufitare. Si perfundim ky projekt nuk parashikohet te kete ndikime ne mjedisin nderkufitar.



11. SIGURIA DHE SHENDETI NE PUNE DHE PERGJEGJSHMERIA SOCIALE E KOMPANISE

Cdo aktivitet ekonomik shfaq rrishtun e ekspozimit te punonjesve ndaj rreziqeve, qe lidhen me manovrimin e makinerive dhe pajisjeve qe perdoren. Kompania Shijaku sh.p.k ka ngritur sistem per sigurine dhe shendetin ne pune dhe synon qe te marre te gjitha masat per ndergjegjesimin dhe trajnimin, sigurimin e pajisjeve mbrojtese personale si dhe ngritjes se procedurave perkatese per te shmangur aksidentet e mundshme ne pune. Per evitimn e rreziqeve dhe aksidenteve te mundshme subjekti ka zbatuar ne vazhdimesi keto detyra kryesore:

- Personeli i punesuar eshte i pershtatshem per pozicionin e punes.
- Zbatohen rregullat e sigurise teknike ne pune.
- Vendosja e tabelave te sigurise dhe shendetit ne pune, si dhe vendosja e shenjave ne pajisjet qe tregojne llojin e rrezikut;
- Instalimi i mjeteve dhe pajisjeve kundra zjarrit;
- Mirembajtja e dokumentacionit ligjor per elemente te sigurise ne pune, kontrollit shendetesor periodik i punonjesve etj.
- Personeli i pajisur me mjetet e mbrojtjes personale (uniform, kokore, kepuce, kufje, maska, etj) te personalizuara per cdo front pune;

Mbrojtja nga zjarri:

Per te eliminuar cdo lloj mundesie te rrezikut nga zjarri, subjekti ka instaluar sisteme hidrant, depozita uji, si dhe do te pajiset me fikese zjarri ne cdo front pune, per te shuar zjarrin ose perhapjen e tij, ne cdo rast te ndodhjes se ndonje zjarri. Punetoret jane trajnuar per rrezikun e shperthimit te zjarrit dhe per shuarjen e tij ne cdo rast. Plani i emergjencave eshte njeh ndeh planet kryesore qeh duhet te keteh hartuar gjate zhvillimit te aktivitetit. Plani i emergjencave ka per qehllim ruajtjen e shendetit te punonjesve dhe komunitetit si dhe mbrojtjen e mjedisit nepermjete njohjes dhe zbatimit te tij arrihet



shmangia e aksidenteve në frontin epunës ose menaxhimi i shpejtë i aksidenteve. Personeli njih mirë të gjitha proceset që kryhen gjate zhvillimit të aktivitetit në mënyrë që të arrijë të kuptojë situatën, shkaqet dhe të jetë i përgatitur për menaxhimin e avarisë apo aksidentit.

Masat parandaluese

Si mase paraprake parandaluese për mbrojtjen nga zjarret e mundshme në kantierin e Zyrrave Qendrore të Shijaku Group të gjithë punonjësit janë të trajnuar me instruksionet e sigurimit teknik përkatës. Përsa i përket punonjësve të rinj ata kanë të detyruar instruktimin teknik të sigurimit në punë ditën e parë që fillojnë punë tek kompania Shijaku shpk. Atyre iu bëhet e qartë kujdesi që duhet treguar dhe iu shpjegohet sistemi i mbrojtjes kundër zjarrit që është ngritur. Është i përcaktuar stafi teknik për masat parandaluese me në krye drejtuesin teknik të kompanisë që janë edhe të trajnuar për dënimin e ndihmës së parë në rast nevojë.

Masat kundër zjarrit

Në mjediset e impiantit për prodhimin e betonit është parashikuar një numër i mjaftueshëm pajisjesh të përshtatshme kundër zjarrit dhe sisteme alarmi si më poshtë:

- Zyrrat - 2 bombola gazi për shuarjen e zjarrit;
- Linja për prodhimin e betonit-2 bombola gazi për shuarjen e zjarrit dhe një sirene alarmi;
- Mence –1 bombolë gazi për shuarjen e zjarrit;

Në çdo pikë ku ka bombolë gazi për shuarjen e zjarrit është i afishuar edhe nr i zjarrfikeses 128.

Këto pajisje për mbrojtjen kundër zjarrit dhe sisteme alarmi kontrollohen periodikisht dhe mbahen në gjendje pune. Në intervale të rregullta zhvillohen prova dhe ushtrime

të përshtatshme kontrolli. Pajisjet jo automatike të mbrojtjes kundër zjarrit janë të arritshme dhe të manovrueshme lehtësisht. Ato janë subjekt i i një sinjalistike konform rregullave kombëtare dhe në përputhje me direktivën 77/576/KEE.

Evakuimi i punemarresve në rast rreziku

Në rast rreziku ose kur bie alarmi punonjësit janë të detyruar të lenë vendet e punës dhe të grumbullohen në njërin nga dypikat e përcaktuara më parë. Ka një tabelë perkatese për këto vende edhe fizikisht në kantier. Më poshtë po japim sinjalistikën e mbrojtjes kundër zjarrit të vendosur në kompani.



Figura 9. Plani i evakuimit dhe skica e përgjithshme e mjeteve dhe pajisjeve kundër zjarrit

Nga skema :

P- nenkupton pike e grumbullimit.

B-nenkupton bombolen e gazit kundër zjarrit.

S- nenkupton sistem alarmi.

12. KONKLUSIONE

Subjekti Shijaku shpk eshte regjistruar ne QKR (Qendra Kombetare e Rregjistrimit) me nr Nipt. J64102272V. Subjekti do e perdor kete raport VNM-je per organizimin e konsultimit publik per ndrushimin e lejes ekzistuese mjedisi B me PN-5681-06-2013 per aktivitetin "Menaxhimi i mbetjeve. ID. 5.8 Magazinim, rikuperim I hekurishteve/skrapeve të metalit ose çmontim I mbetjeve nga motorët e makinave me vendndodhja e aktivitetit eshte ne Durres Fushe Kruje ARRAMERAS Rruga Kombëtare Fushë Krujë - Vorë, km. 1, në anën e majtë, pranë mbikalimit Fushë Krujë, numër pasurie 325/34, zona kadastrale 1042.

Zyrat qendrore te subjekti eshte me vendndodhje ne Rr. Donika Kastrioti Str. Building No.14/1, 3th Floor, Ap.6, Tirane.

Per funksionimin e aktivitetit jane marre parasysh:

- Parandalimi i ndikimit te demshem ne mjedisin natyror;
- Marrja e masave parandaluese dhe rigjenerimi i mjediseve natyrore;
- Përfshirja e parimeve te tilla si ndotesi paguan;
- Përdorimi i teknikave dhe metodave me te mira per mbrojtjen e mjedisit;
- Përdorimi i teknologjisë më të mirë te disponueshme bazuar në ndikimin minimal, te mjedisit perreth;
- Informimi i publikut, përfshirja e komunitetit ne vendimmarrje dhe akses i publikut në informacion;
- Nxitja e zhvillimit te qendrueshem;
- Trajtimi i mbetjeve sa me afer vendit te gjenerimit.

Skema e projektit teknik vleresohet nëpermjet elementeve të mëposhtem:

- Natyra (lloji): Një vend që ka identitetin e vet.
- Hapesirat: ushtrimi I aktivitetit ne nje mjedis te caktuar me kushte te pershtatshme per ushtrimin e aktivitetit;

Subjekti ka hartuar nje plan ku ka marre parasysh faktoret e meposhtem:



- Ka identifikuar potencialin ekonomik te zones.
- Ka ndihmuar në krijimin e konsensusit rreth së ardhmes së rajonit dhe identifikimit të prioriteteve.
- Ka rritur vleren e tokes dhe duke krijuar më tepër mundesi investimesh.
- Ka tërhequr investimet e sektorit privat dhe duke identifikuar aspiratat dhe rolet e sektorit privat e atij publik.

Realizimi i ketij aktiviteti do te kontribujne ne zhvillimin ekonomik te zones duke punesuar punonjes nga zona, pagur taksa vendore, sjell rritjen e biznesit per kontraktore te zones dhe nuk pritet te shkaktoje ndikime te qenesishme ne mjedisin, shendetin dhe sigurise se banoreve te zones perreth.

Pergatitur nga: A Consultant shpk



Licenca e qkl-së per hartimin e raportit të VNM-së.



REPUBLIKA E SHQIPËRISË
Ministria e Ekonomisë,
Tregtisë dhe Energjetikës

LICENCË



OKL
QENDRA KOMBËTARE E LICENCIMIT
NATIONAL LICENSING CENTER

LN-3638-07-2011	A CONSULTANT	Emërtimi përshkrues i veprimtarisë
Kodi: III.2.A (I+2)	NUIS/NIPT: L02417001F	Veprimtaritë e ekspertizës lidhur me ndikimin në mjedis
Data e lëshimit: 29/07/2011	Tirane, TIRANE, Tirane, TIRANE,	Kod tjetër:
Afati i vlefshmërisë: Pa afat	Rruga Frosina Plaku, pallati 79,	
Kategoria		Kufizime specifike
Shërbime ekspertize dhe/ose profesionale lidhur me ndikimin në mjedis		
Nënkategoria		Detyrime specifike
Veprimtaritë e ekspertizës lidhur me ndikimin në mjedis		
Veprimtari specifike		Vendi i kryerjes së veprimtarisë
1. Ndikim në mjedis 2. Auditim mjedisor		
Specialiteti		Në të gjithë territorin e Republikës së Shqipërisë

Nënshkrimi i sportelit: *Antonieta Kushi*



