



GREEN Solution

Tirana, Albania. Tel: +355 69 83 90 970

**NJOFTIM PËR ZHVILLIMIN E AKTIVITETIT, SUBJEKT I LEJES
MJEDISORE TIPI A OSE B DHE INFORMACION PËR NDIKIMET NË
MJEDIS**

**KLASIFIKIMI I AKTIVITETIT SIPAS LIGJIT NR. 10448, DATË 14.07.2011 "PËR LEJET E
MJEDISIT", I NDRYSHUAR, SHTOJCA I, INDUSTRIA ENERGJITIKE. ID 1.7 "GAZ NATYROR
AROMATIK OSE GNL PËRVEÇ RASTEVE KUR VEPRIMTARIA ESHTË LIDHUR ME TIPIN A, OSE
PËRZIERJE E AROMAVE
ID 1.10 FURNIZIM ME KARBURANT I MAKINAVE NË NJË STACION TË FURNIZIMIT ME
KARBURANT NË ZONAT URBANE.**

VENDODHJA:

**QARKU FIER, BASHKIA LUSHNJE, AUTOSTRADA LUSHNJE-FIER KM 4, ZONA
KADASTRALE 3268, PASURIA ME NR.104/18**

**Kërkues: Subjekti "BASHKIMI/L" Sh.p.k
NIPT: J64103475Q**

Për subjektin kërkues:

"BASHKIMI/L" Sh.p.k



Për studion e Vlerësimit të Ndikimit në Mjedis:

"GREEN Solution"

Laert Shehu

Administratör



Janar, 2024

Ky raport hartohet ne perputhje me Vendimin e Keshillit te Ministrave Nr. 419, datë 25.6.2014 "Për miratimin e kërkesave të posaçme për shqyrtimin e kërkesave për leje mjedisi të tipave A, B dhe C, për transferimin e lejeve nga një subjekt te tjetri, të kushteve për lejet respektive të mjedisit, si dhe rregullave të hollësishme për shqyrtimin e tyre nga autoritetet kompetente deri në lëshimin e këtyre lejeve nga QKL-ja". Kreu VI, Informimi dhe pjesëmarrja e publikut për aplikimin për leje mjedisi të tipit A dhe B.

STRUKTURA E RENDITJES DHE PËRMBAJTJES SË KËTIJ RAPORTI ËSHTË SI MË POSHTË:

TABELA E PËRMBAJTJES

1.	▪INFORMACION NËSE KËRKESA DO TË JETË PËR "APLIKIM PËR LEJE MJEDISI TË TIPIT A OSE TË TIPIT B" APO "APLIKIM PËR NDRYSHIM THELBËSOR NË KUSHTET E LEJES SË MJEDISIT TË TIPIT A OSE TË TIPIT B";	3
2.	▪TË DHËNAT E EKSTRAKTIT TË QKR-SË;	4
3.	▪ADRESËN E VENDNDODHJES SË INSTALIMIT;	8
4.	▪PËRSHKRIMIN E VEPRIMTARISË QË PARASHIKOHET TË ZHVILLOHET NË INSTALIM;	10
5.	▪NJË PËRSHKRIM TË ELEMENTEVE TË LISTUARA NË FORMULARIN INFORMUES;	10
6.	▪..... PËRMBLEDHJEN JOTEKNIKE TË RAPORTIT TË VLERËSIMIT TË NDIKIMIT NË MJEDIS NË NIVEL KOMBËTAR OSE NDËRKUFITAR, KUR KËRKOHET PROCEDURA E VNM-SË;	31
7.	▪KONSULTIMET NDËRKUFITARE, KUR KËRKOHET SIPAS LEGJISLACIONIT NË FUQI;	32
8.	▪AUTORITETIN VENDIMMARRËS PËR DHËNIEN E AKTIT TË MIRATIMIT TË LEJES SË MJEDISIT, PROCEDURAT DHE AFATET QË DO TË NDIQEN;	33
9.	▪ADRESËN E AKM-SË, KU PUBLIKU MUND TË DËRGOJË KOMENTET DHE SUGJERIMET E TIJ, ME SHKRIM APO NË FORMË ELEKTRONIKE, BRENTA 20 (NJËZET) DITËVE NGA DATA E NJOFTIMIT;	34

HYRJE

Ky raport hartohet me kerkese te subjektit "BASHKIMI/L" Sh.p. k, me seli ne: "Fier, Lushnje, Lushnje, Autostrada Lushnje-Fier km 4, Pasuria me nr 104/18, ne zonen kadastrale 3268" dhe administrator Z. Ylli Zdrava dhe NIPT: J64103475Q. Ky subjekt, paraqitet ne cilesine e subjektit zhvillues te aktivitetit dhe si investitor i ketij instalimi.

Objekti i ketij raporti eshte aktiviteti i industrise energjitike: ID 1.7 "Gaz natyror aromatik ose GNL perveç rasteve kur veprimtaria eshte lidhur me tipin A, ose perzierje e aromave, ID 1.10 Furnizim me karburant i makinave në një stacion të furnizimit me karburant në zonat urbane. Aktiviteti do te zhvillohet ne nje objekt ekzistues, i pajisur me dokumenta pronesia, i ndodhur ne Qarkun Fier, Bashkia Lushnje, Autostrada Lushnje-Fier Km 4, Zona Kadastrale 3268, pasuria me Nr.104/18.

- **INFORMACION NËSE KËRKESA DO TË JETË PËR "APLIKIM PËR LEJE MJEDISI TË TIPIT A OSE TË TIPIT B" APO "APLIKIM PËR NDRYSHIM THELBËSOR NË KUSHTET E LEJES SË MJEDISIT TË TIPIT A OSE TË TIPIT B".**

Aplikim për leje mjedisi të tipit B. Aplikim i ri për leje mjedisore të re. Tipi b, nënkategoria e lejes sipas sistemit të lejeve/licencave është III.1.B.

Leje Mjedisi e tipit B ✕

Kategoria: Për ndikimin në mjedis
NenKategoria: Leje Mjedisi e tipit B
Kodi: III.1.B
Lloji i Kategorise: Leje /Grupi 3

Emërtimi i veprimtarisë(ve) specifike të licencës/lejes

Kriteret e posaçme dhe dokumentacioni nga VNM-të.

Mandat pagese për tarifën përkatëse për lejen e mjedisit të tipit B

Informacion tjetër

1. Formularin informues për pajtje me leje mjedisi të tipit B, sipas shtojcës 2, bashkëlidhur VNM Nr. 419.
2. Mandat pagesën për tarifën përkatëse për lejen e mjedisit të tipit B, sipas nenit 25 të ligjit nr. 10446, datë 14.7.2011, "Për lejet e mjedisit".
3. Çdo informacion tjetër që kërkuesi i lejes kërkon të merret parasysh gjatë shqyrtimit të aplikimit.
4. Kopjen e vendimit të AKM-së për VNM-në paraprake ose kopje të deklaratës së ministrit për VNM-në e thelluar, të shoqëruar me raportin paraprak ose të thelluar të VNM-së, në rastet kur për instalimin është kryer procedura e vlerësimit të ndikimit në mjedis, sipas përcaktimit në ligjin nr. 10440, datë 7.7.2011, "Për vlerësimin e ndikimit në mjedis".
5. Raportin mbi sigurinë, në përputhje me legjislacionin në fuqi për parandalimin e reziqeve nga aksidentet madhore, kur kërkohet.
6. Relacionin rreth dëgjësës me publikun, sipas përcaktimit në pikën 13 të kreu V të VNM Nr. 419.
7. Akti i regjistrimit të subjektit
8. Autorizim/Prokurë

Relacioni rreth dëgjësës me publikun

Kriteret e imëta

III.1.B – Leje Mjedisi te tipit B.pdf
 III.1.B – Leje Mjedisi te tipit B.pdf

▪ TË DHËNAT E EKSTRAKTIT TË QKR-SË;



EKSTRAKT HISTORIK I REGJISTRIT TREGTAR PËR TË DHËNAT E SUBJEKTIT "SHOQËRI ME PËRGJEGJËSI TË KUFIZUAR"

GJENDJA E REGJISTRIMIT

1. Numri unik i identifikimit te subjektit (NUIS)	J64103475Q
2. Data e Regjistrimit	28/02/1994
3. Emri i Subjektit	BASHKIMI/L
4. Forma ligjore	SHPK
5. Data e themelimit	28/02/1994
6. Kohëzgjatja	Nga: 28/02/1994
7. Zyra qendrore e shoqërisë në Shqipëri	Fier Lushnje LUSHNJE Autostrada Lushnje-Fier km 4, Pasuria me nr 104/18 ne zonen kadastrale 3268
8. Kapitali	100.000,00
8.1 Numri i përgjithshëm i kuotave	3,00
9. Objekti i aktivitetit	Në fushën e ndërtimit shoqëria do të kryejë: Studimin, projektimin, konsulencën, sipërmarrjen zbatuese dhe /ose investimin, sipas rastit, për realizimin me fonde publike dhe/ose jopublike të veprave me karakter shfrytëzimi dhe/ose administrimi publik dh/ose privat si : ndërtimin e ndërtesave publike dhe private, rrugëve, urave, tuneleve, mbikalimeve e nënkalimeve, autostradave, traseve hekurudhore, digave dhe veprave bonifikuese e ujore, ujësjellësave, linjave mbitorësore dhe nëntokësore për energjinë dhe telekomunikacionet, ndërtimin dhe reabilitimin e veprave ujitëse, centralet, objektet turistike, objektet ushtarake, objektet e kultit, rrjetet inxhinierike, portet, aeroportet, objektet industriale, të gjitha restaurimet në përgjithësi, rikonstruksione të veprave të artit, montimet e konstruksioneve metalike; si dhe çdo ndërtim tjetër i cili në përfundim përbën send të paluajtshëm sipas nenit 142 të Kodit Civil për shkak të trupëzimit në mënyrë të qëndrueshme e të vazhdueshme me tokën ose ndërtesën ku është vendosur. Në fushën e tregtisë shoqëria do të kryejë: Tregtimin dhe import-eksportin e mallrave të ndryshëm si Industriale e artikujve te ndryshem ne pergjithsi e vecanrisht



	<p>element te ndryshem e paisje elektrike, materiale elektrike te gjitha llojeve civile dhe industriale, mekanike, elektronike, Montimi e prodhimi i elementeve te paisjeve te ndryshme elektronike , elektroteknike, elektronike elektromekanike perfshire kondicioner, elektroshtepiake etj te ketij lloj. Bojrave te te gjitha llojeve te saj, pjese kembimi per te gjitha llojet e automjeteve, poliretaneve dhe te veglave te punes qe perdoren per lyerjen e tyre ,materialeve te tjera te ndertimit ,duhan cigareve te te gjitha llojeve , industrialë, ushqimorë, mjekësorë, të ndërtimit, të mediave , të mjeteve kryesore dhe ndihmëse të prodhimit, të makinerive, të metaleve ferroze dhe joferroze, të lëndës drusore, të lëndëve të para dhe të përpunuara për procesin e prodhimit, tregtimin e pasurive të luajtshme e të paluajtshme, shifblerjen e tokës, tregtimin e mallrave të gatshëm e gjysëm të gatshme etj. Në fushën e turizmit shoqëria do të kryejë: Studimin, projektimin, konsulencën, sipërmarrjen zbatuese dhe /ose investimin, sipas rastit, për realizimin me fonde publike dhe/ ose jopublike të infrastrukturës dhe /ose të pjesëve përbërëse të saj, për shfrytëzimin njerëzor me karakter pushues, argëtues, edukues dhe/ose kurues, të burimeve natyrore, kulturore, mjedisore kurative, të Shqipërisë dhe më gjerë..</p> <p>Në fushën e prodhimit shoqëria do të kryejë: për realizimin e prodhimit me fonde publike dhe/ ose jopublike të materialeve të ndërtimit, pllake, bordur, tubo betoni prodhimin e inerteve, të asfalto-betonit, betonit, prodhimin e vajrave të ndryshme ushqimore dhe jo ushqimore, prodhimin e sapunëve, prodhimet e konstruksioneve metalike, beton armeje, dyer, dritare, plastike, alumini dhe të drurit dhe kombinime të ndryshme të tyre, prodhimin e bojrave dhe llaqeve të ndryshëm, të ambalazheve, çdo operacion industrial prodhues; prodhimin e motorrave dhe transformatorëve elektrikë, transformatorët e tensionit të lartë, furrave elektrike, reaktorëve të çdo tipi dhe të gjitha paisjeve elektrike, studime dhe projekte për paisje dhe makineri elektrike. Në fushën e shërbimeve shoqëria do të kryejë prodhim dhe montim fasada xhami , bar, kafe, restorante, hoteleri, turizem. Riparimin dhe remontet e mesme dhe kapitale të makinave elektrike rrotulluese të çdo tipi fuqie e tensioni, të motorrave dhe transformatorëve elektrikë, transformatorëve të tensionit të lartë, furrave elektrike, reaktorëve të çdo tipi si dhe të gjitha paisjeve elektrike; konsulencë, revizion, ekspertizë, vlerësime të kapitaleve dhe gjendjes, planbizneseve, projekte zhvillimi dhe studime të efektiviteteve ekonomike, përcaktimi i prioriteteve në fusha të ndryshme të ekonomisë</p>
--	---



	<p>etj.Administrim fondesh dhe/ose investimesh.Në fushën e botimeve shoqëria do të kryejë: Studimin, projektimin, konsulencën, sipërmarrjen zbatuese dhe /ose investimin, sipas rastit, për botimin e gazetave, revistave, posterave, reklamave dhe botimeve të tjera.Në fushën e Telekomunikacionit shoqëria do të kryejë: për realizimin e impianteve të telekomunikacionit dhe shërbimet e ndërlidhjes në internet, administrimi, vendosja dhe përdorimi i impianteve fikse dhe të lëvizshme për transmetime radiotelevizive. Ne fushen e hidrokarbureve shoqëria do te kryeje: Krijimin, instalimin dhe venien ne shfrytezim te impianteve, stacioneve, reparteve, linjave per tregetimin e hidrokarbureve brenda e jashte vendit, import-eksport dhe tregeti me shumice e naftes, gazit, nenprodukteve te tyre, vajrave lubrifikante, transporti kombetar e nderkombetar i tyre, import-eksport dhe tregeti me shumice e pakice te teknologjise dhe pjeseve te kembinit per ushtrimin e veprimtarise hidrokarbure, te automjeteve te transportit hidrokarbur, te kokave dhe cisternave bote per to dhe per depozitat stacionare te bombulave me ose pa mbushje gazi si dhe dhenien e asistences teknike per to, ndertimin dhe venien ne perdorim te depove hidrokarbure, rezervuarve te linjave dhe pikave te shitjes se tyre sipas projektit teknologjik. Furnizimi me karburant dhe lubrifikante per mjetet lundruese (detare) si dhe jet-oil per mjetet fluturose ajrore,bujqesi dhe blektori si dhe ambientet ndihmese te tyre,prodhimin e produkteve dhe kultivimin e tyre.</p>	
10. Administratori/ët	Ylli Zdrava	
10.1 Afati i emërimit	Nga: 04/04/2019	Deri: 03/04/2024
11. Procedura e emërimit nëse ndryshon nga parashikimet ligjore		
11.1 Kufizimet e kompetencave (nëse ka)		
12. Ortakët	KastriotSinanaj	
12.1 Vlera e kapitalit	Para: 20.000,00	Natyre:
12.2 Numri i pjesëve	1,00	
12.3 Pjesëmarrja në përqindje (%)	20,00	
- Të përfaqësuarit, (Plotësohet vetëm nëse zotëron kuotën si përfaqësues)		
13. Ortakët	YlliZdrava	
13.1 Vlera e kapitalit	Para: 40.000,00	Natyre:
13.2 Numri i pjesëve	1,00	



13.3 Pjesëmarrja në përqindje (%)	40,00	
<i>- Të përfaqësuarit, (Plotësohet vetëm nëse zotëron kuotën si përfaqësues)</i>		
14. Ortakët	DashnorSinanaj	
14.1 Vlera e kapitalit	Para: 40.000,00	Natyre:
14.2 Numri i pjesëve	1,00	
14.3 Pjesëmarrja në përqindje (%)	40,00	
<i>- Të përfaqësuarit, (Plotësohet vetëm nëse zotëron kuotën si përfaqësues)</i>		
15. Vende të tjera të ushtrimit të aktivitetit	Fier Lushnje LUSHNJE Kamion Man me targe AA 438 DT. Fier Lushnje LUSHNJE Kamion Man me targe AA 122 CF. Fier Lushnje LUSHNJE Kamion Man me targe AA 961 CM. Fier Lushnje LUSHNJE Kamion Mercedes Benz me targe AA 614 DS. Fier Lushnje LUSHNJE APV Caterpillar me targe AA 369 CF. Fier Lushnje LUSHNJE Gjysëm rimorkio Bertolja me targe LU 4575 B. Fier Lushnje SAVER Kamionçine Benz me targe LU 8682 B.	
16. Të dhëna që njoftohen vullnetarisht	Emri Tregtar: BASHKIMI/L E-Mail: dashsinanaj@hotmail.com Telefon: 0692044479	
17. Statusi:	Aktiv	

Lista e Dokumenteve:

Regjistrimi Fillestar: CN-037709-09-07

HISTORIKU I REGJISTRIMIT

Data e regjistrimit	Ndryshimi i te dhenave te regjistruara
1. 28/02 /1994	Numri i Vendimit:2144, Gjykata:Tirane Data e regjistrimit-28.02.1994. Emri i subjektit- Bashkimi. Forma ligjore- Shpk. Data e themelimit- 28.02.1994. Kohezgjatja- mbi 10 vjet. Selia- Lagjia: "Loni Dhamo", Lushnje. Kapitali- 100,000 leke. Objekti- Projektme, preventime, ndertime banesash te ndryshme si private dhe shtetore. Ndertime rrugeshe dhe urash, vepra bonifikuesedhe ndertim ujesjellesi. Ndertime te ndryshme te cdo lloji te karakterit te ndertimeve. Riparime, meremetime e restaurime te ndertesave ekzistuese etj. Prodhim te materialeve te ndryshme te ndertimit. Tregtim te materialeve te ndertimit dhe hidrosanitare. Cdo aktivitet tjetër që vecmas ose se bashku me ato te përmendura me sipër do te konsiderohen te pershtatshme per krijen dhe zhvillimin e shoqerise. Perfaqesues ligjor- Vlash Gjoka. Ortake- Vlash Gjoka, Isa Dervishi.

▪ **ADRESËN E VENDNDODHJES SË INSTALIMIT;**

Aktiviteti "Stacion i tregtimit me pakice te karburanteve dhe GLN per automjetet" zhvillohet ne nje objekt ekzistues, i ndodhur Qarkun Fier, Bashkia Lushnje, Autostrada Lushnje-Fier Km 4, Zona Kadastrale 3268, pasuria me Nr.104/18.

Pozicionimi i objektit ne imazh satelitor ortofoto





▪ **PËRSHKRIMIN E VEPRIMTARISË QË PARASHIKOHET TË ZHVILLOHET NË INSTALIM;**

Subjekti "BASHKIMI/L" Sh.p. k, me seli ne: "Fier, Lushnje, Lushnje, Autostrada Lushnje-Fier km 4, Pasuria me nr 104/18, ne zonen kadastrale 3268" dhe administrator Z. Ylli Zdrava dhe NIPT: J64103475Q. Ky subjekt, paraqitet ne cilesine e subjektit zhvillues te aktivitetit dhe si investitor i ketij instalimi.

Objekti i ketij raporti eshte aktiviteti i "Stacion i tregtimit me pakice te karburanteve dhe GLN per automjetet". Objekti ku ushtrohet veprimtaria, ploteson kushtet dhe kerkesat e nevojshme per natyren e veprimtarise qe zhvillohet. Aktiviteti do te zhvillohet ne nje objekt ekzistues, i pajisur me dokumenta pronesia, i ndodhur ne Qarkun Fier, Bashkia Lushnje, Autostrada Lushnje-Fier Km 4, Zona Kadastrale 3268, pasuria me Nr.104/18.

▪ **NJË PËRSHKRIM TË ELEMENTEVE TË LISTUARA NË FORMULARIN INFORMUES;**

INFORMACION MBI KËRKUESIN/OPERATORIN

Informacion i Përgjithshëm

Emri i Kompanisë	BASHKIMI/L
Statusi Ligjor	Shoqëri me Përgjegjesi te Kufizuar
Ortakët/Aksionerët e Kompanisë(sipas Ekstraktit të lëshuar nga QKR)	Ylli Zdrava (40% te aksioneve dhe kapitalit) KastriotSinanaj (20% te aksioneve dhe kapitalit) DashnorSinanaj (40% te aksioneve dhe kapitalit)
Adresa e zyrës qendrore të Kompanisë	Selia: Fier, Lushnje, Lushnje, Autostrada Lushnje-Fier km 4, Pasuria me nr 104/18, ne zonen kadastrale 3268
Adresa postale e Kompanisë, nqse ndryshon nga adresa e mësipërme	Nuk ndryshon
Numri i rregjistrimit të Kompanisë(NIPT)	J64103475Q
Kodi kryesor i aktivitetit (sipas kollonës 1 të Shtojcës 1 të Ligjit nr 10448, date 14.7.2011 "Per lejet e mjedisit")	Industri e energjitike: ID 1.7 dhe ID 1.10
Kodi SNAP	Nuk ka kod SNAP
Kodi NOSE-P	Nuk ka kod NOSE
Numri i Punonjësve	4 individe
Përfaqësuesi i autorizuar Emri dhe Mbiemri	Ylli Zdrava
Pozicioni në Kompani	Administrator
Telefoni	0692044479
Faksi	Nuk ka
E-mail	dashisinanaj@hotmail.com

Informacion mbi instalimin/impiantin


Emri i instalimit/impiantit	Industrire energjitike:									
Adresa ku ndodhet apo do të ngrihet instalimi/impianti	Qarku Fier, Bashkia Lushnje, Autostrada Lushnje-Fier Km 4, Zona Kadastrale 3268, pasuria me Nr.104/18.									
Koordinatat e vendit sipas Sistemit Koordinativ GAUS KRUGE: 1942_GK_ZONE_4	 <table border="1" style="margin-left: auto; margin-right: auto;"> <thead> <tr> <th colspan="3">Vendodhja e prones ku ushtrohet veprimtaria</th> </tr> <tr> <th>Pika</th> <th>X</th> <th>Y</th> </tr> </thead> <tbody> <tr> <td>1</td> <td>4530309.92</td> <td>4389334.37</td> </tr> </tbody> </table>	Vendodhja e prones ku ushtrohet veprimtaria			Pika	X	Y	1	4530309.92	4389334.37
Vendodhja e prones ku ushtrohet veprimtaria										
Pika	X	Y								
1	4530309.92	4389334.37								
Kategoritë e aktiviteteve / veprimtarive industriale të cilat duhet të kërkojnë leje mjedisi	<p>ID 1.7 "Gaz natyror aromatik ose GNL përveç rasteve kur veprimtaria është lidhur me tipin A, ose përzierje e aromave</p> <p>ID 1.10 Furnizim me karburant i makinave në një stacion të furnizimit me karburant në zonat urbane.</p>									
Kapaciteti i projektuar	<p>Te gjitha instalimet</p> <p>25 000 litra Benzine</p> <p>50 000 litra Nafte</p> <p>1 Depozite GLN (me volum 15 000 Litra GLN)</p> <p>90 000 litra ne total karburante</p>									

Tabela në vijim përfshin listën e të gjithë lejeve, liçensave, autorizimeve të përfuara në datën e dorëzimit të Formularit të kërkesës.

Leja, Liçensa, Autorizimi	Nr. Ref.	Data e Lëshimit	Periudha e vlefshmërisë

Informacioni mbi personin e kontaktit të autorizuar nga administratori në lidhje me lejen

Emri dhe Mbiemri	Ylli Zdrava
Adresa	Fier, Lushnje, Lushnje, Autostrada Lushnje-Fier km 4, Pasuria me nr 104/18, ne zonen kadastrale 3268
Pozicioni në kompani	Administrator
Telefoni	0692044479
Faksi	Nuk ka
E-mail	dashisininaj@hotmail.com

Pronësia e tokës

Emri dhe mbiemri i pronarit/pronarëve	Shoqeria "BASHKIMI/L" Sh.p.k
Të dhëna për pronësinë e tokës sipas dokumentit të lëshuar nga ZRPP.	Zona Kadastrale Nr. 3268, numri i pasurisë 104/18. Siperfaqja totale e pronës 10 679m ² , nga e cila 4000m ² është truall dhe 680m ² është ndertese.
Adresa	Lushnje, Lushnje, Saver
Informacion për kontratën e qerasë nëse ka Nr. i kontratës së qerasë nëse kërkuesi nuk është pronar i tokës deri në këtë moment	Ne pronesi te shoqerise "BASHKIMI/L" Sh.p.k

Pronësia e impiantit

Emri dhe adresa e pronarit të impiantit ku kryhet aktiviteti, si dhe informacion mbi kontratën e qerasë nëqoftëse kërkuesi nuk është pronari i impiantit.

Emri dhe mbiemri i pronarit/pronarëve	Shoqeria "BASHKIMI/L" Sh.p.k
Adresa	Selia: Fier, Lushnje, Lushnje, Autostrada Lushnje-Fier km 4, Pasuria me nr 104/18, ne zonen kadastrale 3268
Informacion mbi kontratën (qeradhënësi dhe qeramarrësi, afati i kontratës, mënyrat e përfundimit të kontratës; periudha e vlefshmërisë) Bashkëngjisni një kopje të kontratës së qerasë	Nuk ka kontrate

Informacion në lidhje me ndryshime të konsiderueshme të propozuara të lejes së tipit b për një instalim/impianit ekzistues

Operatori/kërkuesi plotëson tabelën e mëposhtme vetëm kur kërkon ndryshime të kushteve të lejes së mjedisit të Tipit B, për një instalim/impianit ekzistues.

Emri i impianitit (sipas lejes ekzistuese të mjedisit)	NUK KA
Data e dorëzimit të kërkesës për ndryshime të lejes së lëshuar të mjedisit të Tipit B	
Data dhe numri i lejes ekzistuese të mjedisit, të Tipit B, (refero Nr.e identifikimit të Lejes sipas Regjistrit të AKM)	
Vendodhja e impianitit/ instalimit (qarku/ bashkia/komuna, numri kadastral)	
Arsyeja/arsyet për ndryshimin e kërkuar në lejen e mjedisit	

PËRSHKRIMI I INSTALIMIT, NJËSITË E TIJ TEKNIKE DHE AKTIVITETET /VEPRIMTARITË E LIDHURA DREJTPËRDREJT ME TË.

Veprimtaria për "Stacion i tregtimit me pakice të karburanteve dhe GLN për automjetet " të shoqërisë "BASHKIMI/L" Sh.p.k me administrator Z. Ylli Zdrava dhe NIPT: J64103475Q, është pozicionuar në vendodhjen "Qarkun Fier, Bashkia Lushnje, Autostrada Lushnje-Fier Km 4, Zona Kadastrale 3268, pasuria me Nr.104/18". Sipas ekstraktit të QKB-se, shoqëria operon në fushën: "Import-eksport dhe tregëti me shumicë të naftës, gazit, nënprodukteve të tyre, vajrave lubrifikante, etj". Prona dhe objekti ku zhvillohet veprimtaria është në pronësi të shoqërisë e cila plotëson kushtet teknike dhe hapësirat e nevojshme për ushtrimin e veprimtarisë së saj.

Information mbi kompaninë "BASHKIMI/L" sh.p.k

Shoqëria "BASHKIMI/L" sh.p.k është një subjekt i regjistruar dhe zhvillon aktivitetin e saj ekonomik në përputhje me legjislacionin në fuqi në fushën e Furnizimit me karburant i makinave dhe Impianit të tregtimit të gazit për makinat. Qëllimi i firmës ka qenë dhe mbetet përmbushja e kërkesave të cilësive dhe për këtë kompania ndjek dhe zbaton me rigorozitet menaxhimin e cilësive në të gjitha hallkat e saj.

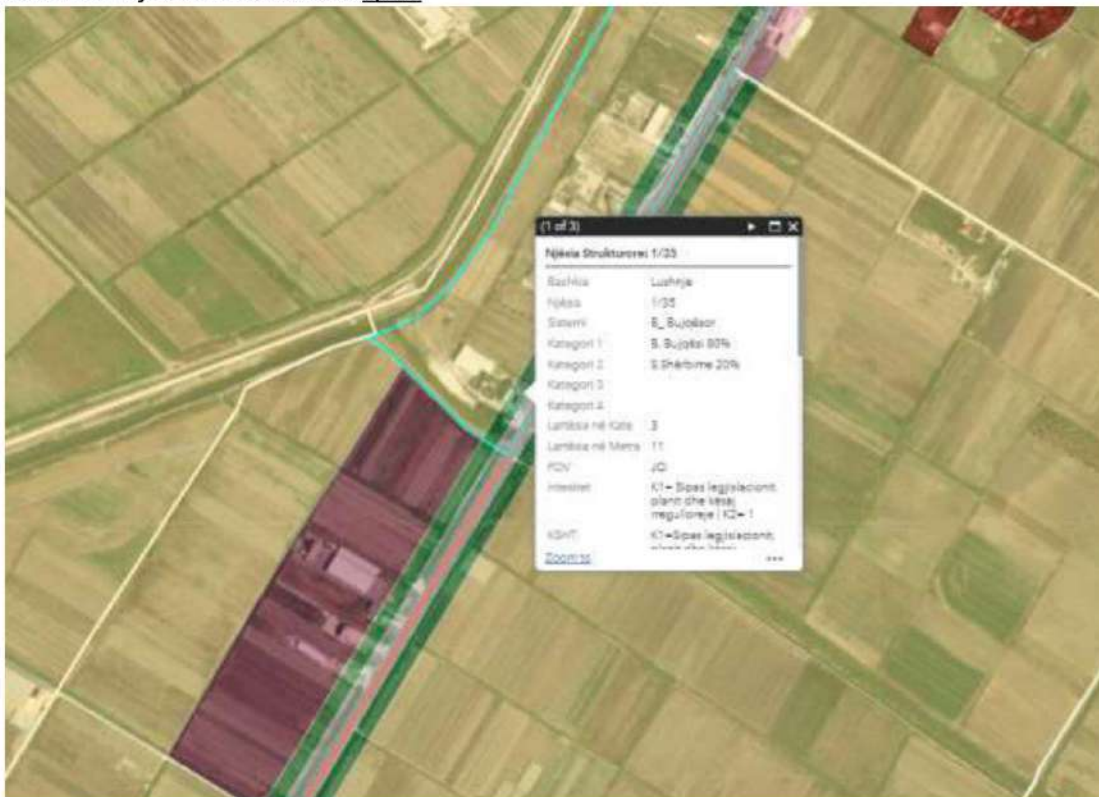
Për këtë qëllim, subjekti "BASHKIMI/L" sh.p.k referuar VKM nr. 419, datë 25.6.2014 "Për miratimin e kërkesave të posaçme për shqyrtimin e kërkesave për leje mjedisi të tipave A dhe B, për transferimin e lejeve nga një subjekt tjetri, të kushteve për lejet respektive të mjedisit, si dhe rregullave të hollësishme për shqyrtimin e tyre nga autoritetet kompetente deri në lëshimin e këtyre lejeve nga QKB-ja" të ndryshuar ka plotësuar Formularin e Kërkesës për tu pajisur me Leje Mjedisi të Tipit B për aktivitetin "ID 1.7 "Gaz natyror aromatik ose GNL përveç rasteve kur veprimtaria është lidhur me tipin A, ose përzierje të aromave dhe ID 1.10 Furnizim me karburant i makinave në një stacion të furnizimit me karburant në zonat urbane", me vendndodhje në: "Qarkun Fier, Bashkia Lushnje, Autostrada Lushnje-Fier Km 4, Zona Kadastrale 3268, pasuria me Nr.104/18".

Shoqëria ka siguruar staf dhe pajisje profesionale për zhvillimin e këtij aktiviteti. Vendosja e këtij instalimi në këtë zonë është e pershtatshme për zhvillimin e këtij aktiviteti pasi është në distancë

te konsiderueshme nga zonat e banuara, objektet apo veprat hidroenergjetike, etj. Aktiviteti zhvillohet ne nje godine me ambjent te pershtatshem per kete aktivitet duke mos krijuar keshtu deme apo efekte negative te ndryshme ne mjedisin perreth.

Qellimi i ketij aktiviteti eshte Furnizim me karburant i makinave dhe Impiant i tregetimit te gazit per makinat per perballimin e kerkesave te sektorit te transportit dhe sektorit familjar.

Aktiviteti i shoqerise "BASHKIMI/L" sh.p.k sipas Planit te Detajuar Vendor te Bashkise Lushnje zhvillohet ne Njesine Stukturore 1/35



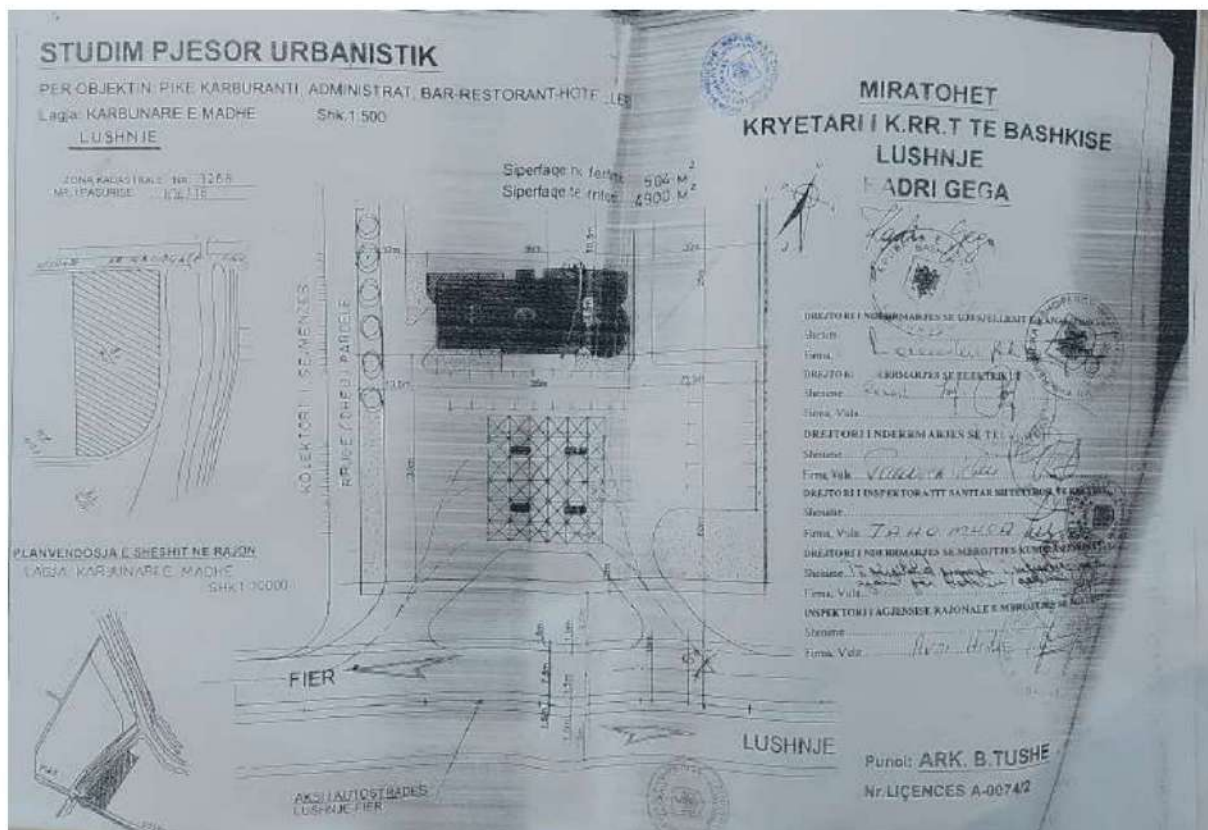
Aktiviteti zhvillohet ne nje ambjent te pershtatshem per kete aktivitet duke mos krijuar keshtu deme apo efekte negative te ndryshme ne mjedisin perreth.

Vendosja e Impiant i tregetimit te gazit dhe karburanteve ne kete zone eshte e pershtatshme per zhvillimin e ketij aktiviteti pasi eshte ne distance te konsiderueshme nga zonat e banuara, objektet apo veprat hidroenergjetike, etj.

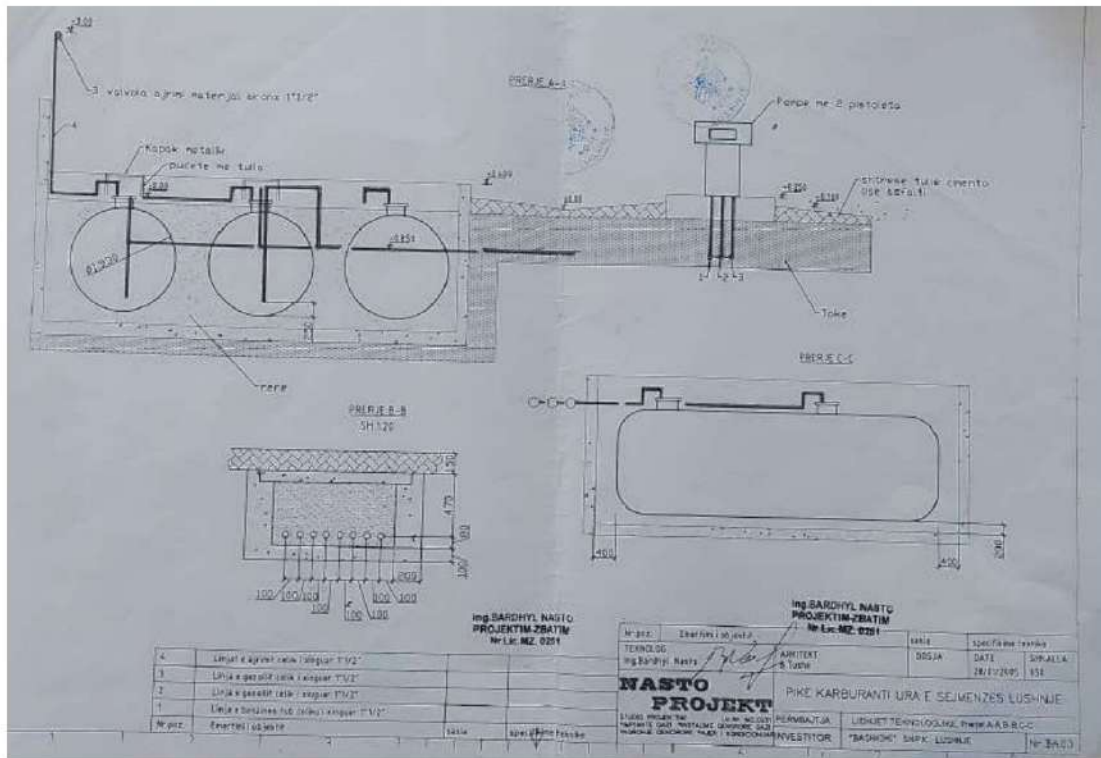
Brenda sipërfaqes se veprimtarise jane te vendosura:

- Depozitat sipërfaqesore per magazinimin e GNL
- Depozitat nentokesore per magazinimin e gazoil dhe benzine
- Karburanti gazoil dhe GNL
- Rruge per komunikimin me karburantin
- Porta e hyrjes se autoboteve
- Pika e shkarkimit te autoboteve
- Pjacale e mbushjes se bombulave GNL
- Ambientet e zyrave dhe higjenesantare
- Sistemi i mbrojtjes nga zjarri
- Sheshi per parkimin e automjeteve

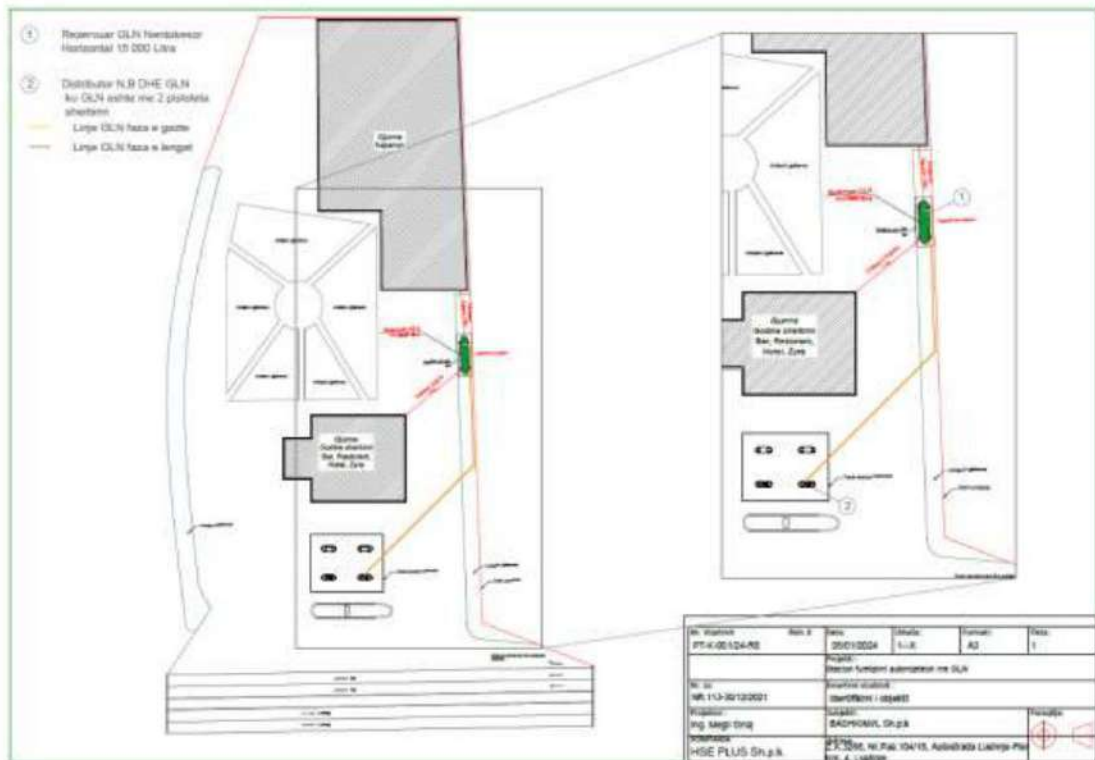
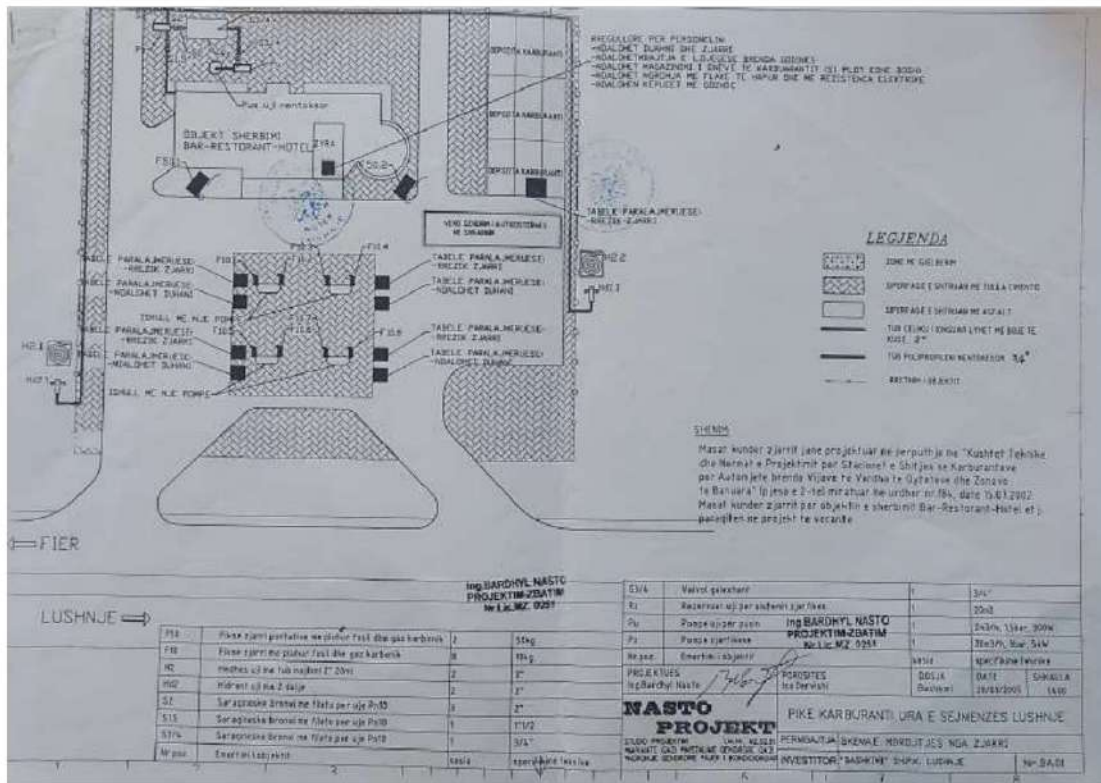
Gjithashtu ne kete ambjent bejne pjese edhe hapesirat per levizjen e mjeteve, njerezve dhe sipërfaqet e gjelbera, oborri i cili eshte i gjelberuar anash me bimesine karakteristike te ketyre ambjenteve.



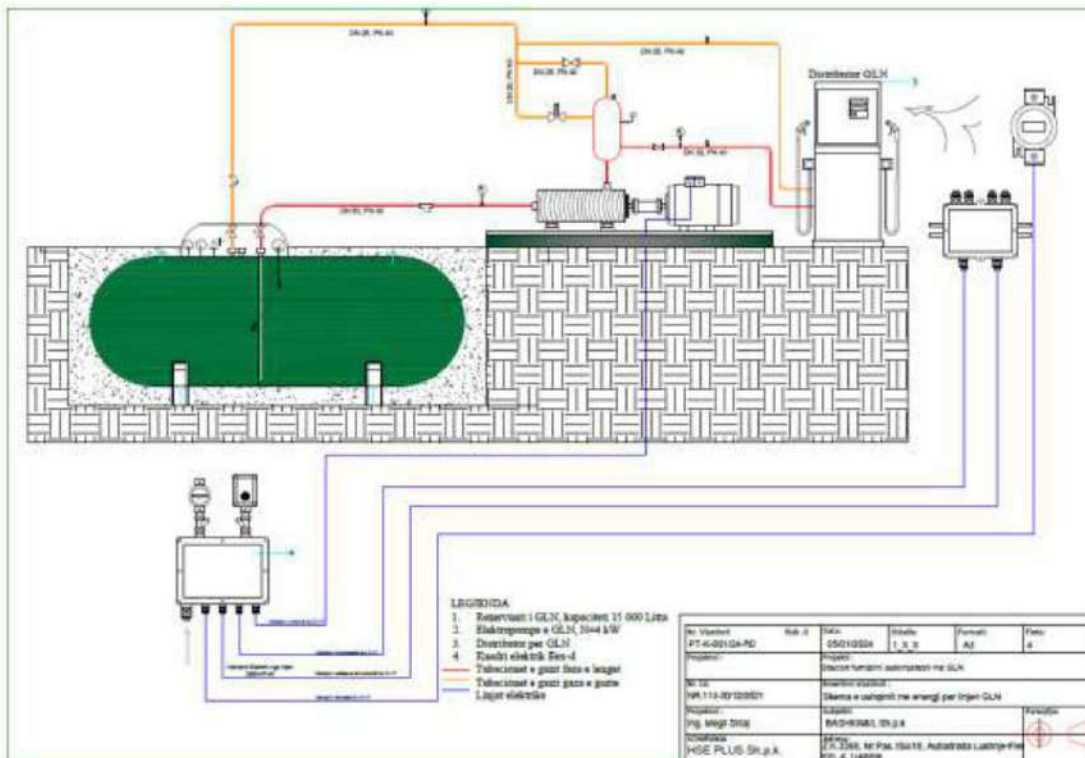
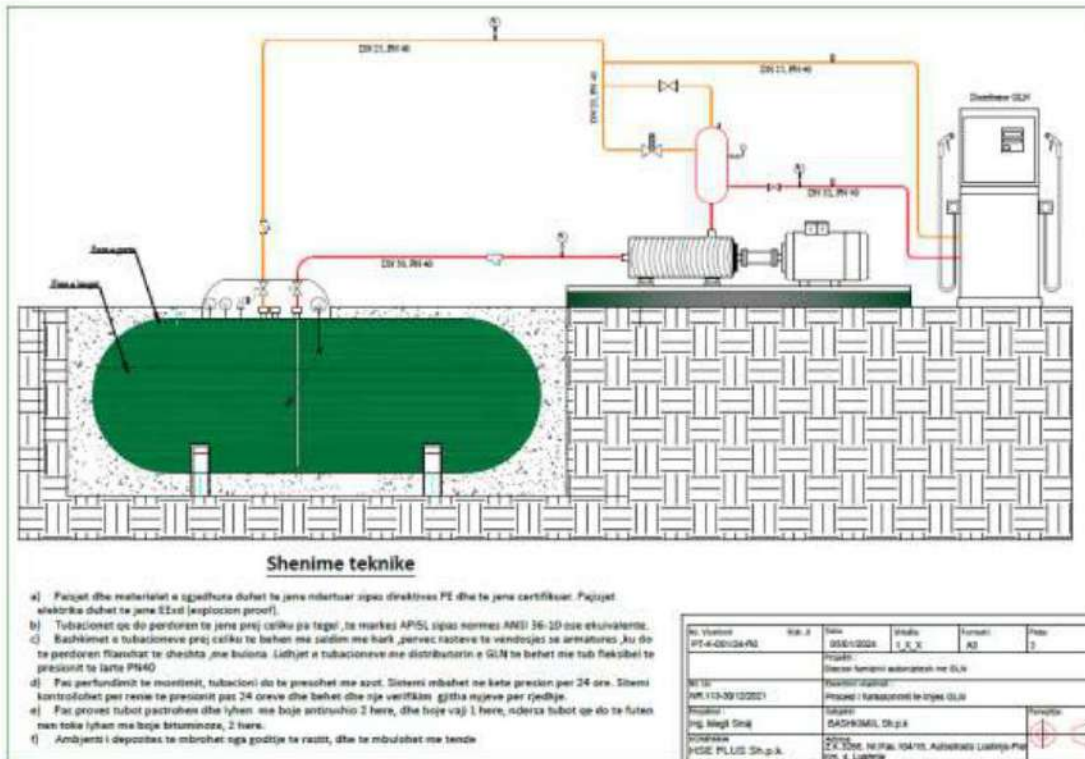
Subjekti "BASHKIMI/L" Sh.p.k



Subjekti "BASHKIMI/L" Sh.p.k



Subjekti "BASHKIMI/L" Sh.p.k



- **Te dhena mbi impiantin e instaluar**

Shoqëria "BASHKIMI/L" shpk si firme me aktivitet ne fushen e veprimtarise "Stacion i tregtimit me pakice te karburanteve dhe GLN per automjetet" ka investuar dhe disponon impiantet/makinerite e domosdoshme per zhvillim e proceseve kryesore.

Elementet perberes te procesit te furnizimit me GLN jane:

- Sigurimi i distances se sigurise se automjetit/bombules;
- Hapesira e mjaftueshme per manovrimin e punonjesit;
- Fikja e motorrit te automjetit;
- Sigurimi qe sistemi i MKZ eshte ne gjendje pune;
- Venia ne pune e Distributorit te GLN;
- Fiksimi i pajisjeve ndihmese dhe kontrolli qe pistoleta e gazit eshte fiksuar sipas kushteve teknike;
- Mbushja e rezervuarit te automjetit/bombules sipas kapacitetit mbajtes dhe kerkeses se klientit;
- Heqja me kujdes e pistoletes se furnizimit me gaz;
- Sigurimi i mbylljes se rezervuarit te automjetit/bombules ne menyre hermetike;
- Fikja e Distributorit te gazit
- Pastrimi i ambientit te sherbimit nese eshte e nevojshme;
- Pergatitja e impiantit te furnizimit me gaz, per klientet e tjere;

Montimi i tyre realizohet sipas nje teknologjie te posacme, me kushte dhe norma teknike te percaktuara ne standartet e evropiane, si edhe nga firma perkatese qe ka sjelle linjen. Instalimet e Impiantit te furnizimit me GLN jane te pajisur me nje sere linjash lidhjeje dhe aksesoresh qe sherbejne per te realizuar treguesit teknike.

Elementet perberes te karburantit

- Sigurimi i distances se sigurise se automjetit/pompes;
- Hapesira e mjaftueshme per manovrimin e punonjesit;
- Fikja e motorrit te automjetit;
- Sigurimi qe sistemi i MKZH eshte ne gjendje pune;
- Venia ne pune e Distributorit te Karburantit;
- Fiksimi i pajisjeve ndihmese dhe kontrolli qe pistoleta eshte fiksuar sipas kushteve teknike;
- Mbushja e rezervuarit te automjetit sipas kapacitetit mbajtes dhe kerkeses se klientit;
- Heqja me kujdes e pistoletes se furnizimit me karburant;
- Sigurimi i mbylljes se rezervuarit te automjetit ne menyre hermetike;
- Fikja e Distributorit te kaburantit
- Tetoja e karburantit
- Pompat e furnizimit me karburant
- Ishulli
- Linja e tubacioneve

- **Ndërtimi i linjës elektrike**

Ne varesi te llojit te pajisjeve dhe fuqise se instaluar eshte zgjedhur edhe fuqia e transformatorit te kabines elektrike. Aktualisht rrejtja e shpërndarjes së energjisë elektrike është në gjëndje mjaft të mire dhe kuadri elektrik është i plotësuar. Te gjitha instalimet jane pajisur me kasete të shpërndarjes së energjisë elektrike. Per mbrojtjen nga shkarkimet atmosferike eshte parashikuar nje rrjet tokezimi ne zonen e rezervuareve dhe sisteme tokezimi te vecanta per cdo pajisje.

- **Rruga hyrese per ne objekt dhe rruget e brendshme**

Objekti lidhet me rrugen kryesore "Fier-Lushnje", nepermjet ishullit te karburantit, cka ben te mundur qe ky objekt te mos ndikojte ne trafikun e zones. Rruga e cila te dergon ne hyrje te objektit eshte ekzistuese dhe ne gjendje mjaft te mire duke mundesuar levizjen e lire te mjeteve. Në afërsi të zonës ku zhvillon aktivitetin subjekti "BASHKIMI/L" nuk ka vepra arti, argjinatura, linjë elektrike të tensionit të lartë dhe linjë uji që mund të dëmtohen nga zhvillimi i aktivitetit.

MENAXHIMI I INSTALIMIT

Lendet e pare blihet e gjitha nga subjekte te tjera te lincensuara per prodhimin e saj, kryesisht nga importi. Me lenden e pare te blere nenkuptojme lendet te cilat sherbejne tregtim gazin dhe karburantet. Me poshte po paraqesim lendet e para qe perdoren per magazinim dhe tregetim:

- GLN
- Gazoil
- Benzine

Menaxhimi i instalimit behet nga nje staf i kualifikuar dhe trajnuar per te operuar dhe per te ushtruar aktivitetin per te cilin shoqeria operon. Per zhvillimin e aktivitetit te kesaj shoqeria konform te gjitha rregullave, teknike, tatimore, fiskale dhe atyre mjedisore, eshte organizuar puna ne menyre te tille qe te funksionojte ne forme sa me eficient dhe te sukseshem.

• **Sistemi i sigurise dhe mbrojtja nga zjarri**

Rreziku per renien e zjarrit ne objekt

Gjate funksionimit mund te sjelle rrezikshmeri per aksidente. Ne rast se do te kemi derdhje te lendeve si hidrokarbure nga automjetet e transportit do te merren masa per largimin e saj nga mjedisi si dhe do te vendosen tabela sinjalizuese per te shmangur aksidente rrugore gjate hyrjes dhe gjate daljes nga objekti.

Zonat me te rrezikshme te nje stacioni te shitjes se karburanteve jane:

- Zona e pompave
- Zona e depozitave dhe te sistemit te ajrimit, valvulave
- Zona e distributorit
- Tubat e ajrosjes
- Zona e furnizimit ne momentin e mbushjes me karburant te depove
- Zona e distributorit ne momentin e furnizimit te klienteve
- Zona e distributorit dhe furnizimit te gazit GLN.

Zjarret e Karburanteve

Zjarret e karburanteve klasifikohen ne tre lloje. Zjarret A, B dhe C.

Zjarret e lëndëve si benzol, gazoil, vajgur, alkol, klasifikohen në zjarret B. Lëngjet djegëse, krijojnë zjarre lëndësh. Pika bazë në fikjen e këtyre zjarreve, është mbytja e flakës.

Lënda më efektive në fikjen e këtyre zjarreve, është shkuma dhe pluhurat. Në zjarret e krijuara nga benzoli dhe gazoili, nuk duhet te perdoret ujë. Uji ne kete rast, luan rol negativ.

Zjarret GLN, klasifikohen në zjarret e tipit C. Jane zjarre lëndësh djegese te gazta. Gazet si, gazi natyral që përdoret në familje, hidrogjeni, GLN, dhe metani jane lendet djegese te gazta. Lëndët me eficente per shuarjen e tyre jane shkuma dhe pluhurat.

Shkaqet e renies se zjarrit ne objekt

- Cigare
- Elektro-Statika
- Celulari
- Ndriçimi dhe rrjeti elektrik i amortizuar
- Kryerja e saldimeve ne pikat e karburaneve
- Mbushja e automjetit me karburant, pa e fikur motorrin

Bombulat per mbrojtjen nga zjarri

Për të qënë të sigurt se në një rast urgjent, bombula e fikësit të zjarrit me pluhur që ndodhet në pikën e karburantit, do të jete funksionale, duhet qe te mirëmbahet dhe testohet here pas here. Kontrolle periodike nga subjekti qe kryen rimbushjen e tyre.

Për mbrojtjen nga zjarri përveç masave të marra në projektim sipas normave dhe kushteve teknike, jane parashikuar edhe vendosja e mjeteve zjarrëfikëse dhe sinjalistika përkatëse. Për hyrje-daljet e automjeteve dhe lëvizjen e tyre brenda stacionit janë parashikuar hapësira të mjaftueshme.

• Impianti i MKZ

Është një sistem që shërbenë për mbrojtjen e objektit në rast rënie zjarri. Përbëhet nga linja e tubacioneve e shperndare ne secilin repart prodhimi dhe ambientet e jashtme te saj, si dhe nga hidrantet e shkumes te vendosura ne pjese te ndryshme te siperfaqes se godines. Ky instalim ka rol shumë të rëndësishëm, që ka të bëjë me mbrojtjen e objektit, pajisjeve dhe instalimeve nga zjarret e mundshme dhe gjithashtu në veçanti, atë të mbrojtjes së njerëzve, zonës përreth dhe të mjedisit.

LËNDËT E PARA DHE MATERIALET NDIHMËSE, MATERIALE TË TJERA DHE ENERGJIA E PËRDORUR OSE E GJENERUAR NË IMPIANT/INSTALIM

Lendet e pare blihet e gjitha nga subjekte te tjera te lincensuara per prodhimin e saj, kryesisht nga importi. Me lenden e pare te blere nenkuptojme lendet te cilat sherbejne tregtim gazin dhe karburantet.

Me poshte po paraqesim lendet e para qe perdoren per magazinim dhe tregetim:

- GLN
- Gazoil
- Benzine

Lendet e para per vendosjen ne funksionim te instalimit jane lendet hidrokarbure te llojeve te ndryshme, ndersa lendet ndihmese jane uji dhe energjia elektrike, etj.

MENAXHIMI I INSTALIMIT

Për mbrojtjen e instalimit nga bllokimi apo avaritë e ndryshme teknike rënia nën tension, rënia e zjarrit, bllokimi i impiantit/makinerive nga papastërtitë e lëndës së pare, lëvizja e punonjësve dhe mjeteve të transportit të brendshëm, etj janë marre keto masa:

- Perreth depozites ruhet distanca e sigurise, e cila eshte vizuar me vije te verdhe, pergjate ketij perimetri levizin vetem drejtuesit teknik dhe punonjesit e autorizuar
- Percaktimi i vend-parkimit te automjeteve te ngarkimit dhe shkarkimit te lendes se pare si dhe pajisja e vend parkimeve me sinjalistiken perkatese.
- Brenda objektit kryhet menaxhimi i mbetjeve te ngurta, te cilat jene; mbetje te perziera urbane te gjeneruara nga punonjesit, keto mbetje grumbullohen dhe periodikisht depozitohen ne vendin e caktuar nga Njesia Vendore ku jane vendosur kosha selektive.
- Instalimet dhe depozita jane tokezuar dhe i gjithe sistemi eshte i lidhur me kutine qendrore te shperndarjes e cila eshte e siguruar me celesin e sigurise, per cfardo lloj avarie te mundshme.
- Paisjet e reja jane me te avancuara dhe nje sere veprimesh i kane te automatizuara duke shmangur keshtu nderhyrjen e punonjesve dhe te punuarit prane tyre, per vec te tjerash shoqeria ka disa rregulla strikte te cilat zbatohen me rigorozitet per mos nderhyrjen ne makineri gjate punes, stakimit te energjise para fillimit te kontrollit apo mirembajtjes e remontit te tyre, etj.

SHKARKIMET

Emetimet ne ajer

Nga proceset e furnizimit me gaz te lengshem GLN ne depozitat e gazit dhe te karburantit per makinat, kemi gjenerimit te gazrave dhe avujve te demshem, te cilat jane tipike per procese te tilla pune per ruajtjen e karburanteve VOC. Gjithashtu te pranishme ne terminalet e shkarkimit jane edhe aromat e gazit (squfur), te cilat jane te pashmangshme edhe pse shoqeria ka marre masat e nevojshme per reduktimin ne maksimum te ketyre shkarkimeve.

Shkarkimet ne uje

Nje ndikim tjetër i pranishëm në objektin ku zhvillohet aktiviteti është dhe menaxhimi i ujrave, Ujrat e gjeneruara nga proceset e pastrimit, larjes dhe sprucimit të depozitave gjatë stinës së thatë, grumbullohen në rrjetin e brendshme të kanalizimeve dhe perfundojnë në rrjetin e kanalizimeve të zonës.

Mbetjet e prodhuara

Mbetjet qe gjenerohen nga procesi i shperndarjes dhe magazinimit te gazit GLN dhe karburantit, si dhe nga aktiviteti i perditshme i aktiviteti te punonjesve konsistojne ne gjenerimin e mbetjeve urbane nga punonjesit. Mbetjet urbane grumbullohen ne fraksione te ndara duke perdorur sistemin me tre kosha te 1-leter dhe karton, plastike dhe qelqe, 2-metale, kanace etj dhe 3- te perziera urbane.

REDUKTIMI I SHKARKIMIT DHE SISTEMET E KONTROLLIT

- Ndjekja e gjithe kerkesave ligjore per venine ne funksion te aktivitetit duke mbajtur parasysh kufizimet dhe detyrimet kundrejt shtetit dhe paleve te treta.
- Nga ky aktivitet nuk parashikohen te kete ndikime ne ndryshimin e habitateve.
- Mbetjet e gjeneruara nga punonjesit do te grumbullohen ne konteniere te vecante. Kontenieret do te zbrazen rregullisht dhe mbetjet do te hidhen ne vendin e percaktuar nga Njësia Vendore per mbetjet urbane.
- Do te kryhet mirembajtja dhe kontrolli periodik i sistemit te mbrojtjes nga zjarri.
- Do te ndiqen gjithe rregullat e sigurimit teknik ne pune si dhe pajisjes se punonjesve me uniformat dhe mjetet e nevojshme te mbrojtjes ne pune.

Per me teper rekomandimet per te parandaluar dhe kontrolluar rrezikun e ndotjes perfshijme:

- Mbetjet urbane te grumbullohen transportohen dhe depozitohen ne oraret e caktuara nga Njësia Vendore.
- Mbetjet teknologjike te grumbullohen dhe te ambalazhohen sipas kerkesave te legjislacionit shqiptar per menaxhimin e integruar te mbetjeve.
- Te realizohet ndricimi perreth terminaleve te depozitave.
- Te kryhet rregullimi i territorit ne perputhje me kondicionet urbane te percaktuara.
- Shoqeria te operoje ne perputhje te plote me normat qe jane ne fuqi, dhe te kryej monitorime te vazhdueshme te tregueseve mjedisor te trysnise ne mjedis.
- Te respektoje te gjitha rregullat e mbrojtjes kundra zjarrit gjate operimit ne objekt dhe te respektoje rregulloren e MKZ.
- Te instalohen dhe te respektohen sinjalistikat e trafikut te cilat do te minimizonin impakti per aksidente te mundshme.
- Per te minimizuar impaktin ndaj zhurmave dhe vibrimeve, te limitohen proceset e zhurmshme gjate oreve me te ndjeshme.
- Te respektoje te gjitha kushtet dhe masat qe do te vendosen nga AKM-ja dhe Ministria e Turizmit dhe Mjedisit.

Nga vleresimet e mesiperme, shkarkimet e pritshme ne mjedis jane te uleta dhe nuk perbejne problem serioz per mjedisin. Megjithatë perparësite qe ka ky aktivitet, duhet te tregohet kujdes ne menaxhimin dhe mbajtjen nen kontroll te kushteve teknike per te minimizuar humbjet aksidentale ose shkarkimet.

Masat qe duhen konsideruar per te minimizuar ndikimin ne mjedis jane:

- Parandalimi i shkarkimeve te gazeve te demshem ne mjedis.
- Lidhur me mbetjet e grumbulluara te menaxhohen ne bashkepunim me subjekte te licensuara ose me subjektin e grumbullimit te mbetjeve urbane.
- Sasia depozituese te mos i kaloje volumet e parashikuara ne menyre qe situata te jete e kontrollueshme dhe te mos demtojte instalimin.
- Te zbatohet projekti i mbrojtjes nga zjarri ne menyre qe te perballoje siperfaqen ne rastet e avarive te ndryshme.
- Punonjesit te jene te trajnuar paraprakisht dhe te jene vazhdimisht ne mbikqyrjen e drejtuesit teknik gjate proceseve te punes. Punimet e mirembajtjes te kryhen ne perputhje me kushtet teknike te punes.
- Te mirembahet brezi i pemeve pergjate murit rrethues te prones, ne menyre qe te reduktojte impaktin ne peizazh.

Masat lehtesuese qe do te ndermerren gjate funksionimit te linjes se furnizimit me gaz te lengshem GLN dhe karburant

Vleresimi i ndikimit ne mjedis duhet te ndikojte ne dhenien e zgjidhjeve per shmangie te ndotjes dhe mbrojtjes se mjedisit. Mbrojta e mjedisit perben ne vetvete nje sere masash zbutese, parandaluese.

Ne menyre te pergjithshme do te japim disa prej masave qe do te zbatohen nga shoqeria per funksionimin e linjes se depozitimit dhe shperndarjes se gazit GLN dhe karburant. Ndikimet negative ne mjedis gjate funksionimit te linjes se shperndarjes dhe magazinimit te gazit GLN dhe karburant jane ne nivele te ulta. Disa prej masave kryesore qe do te ndermerren jane permendur ne menyre te permbledhur si me poshte:

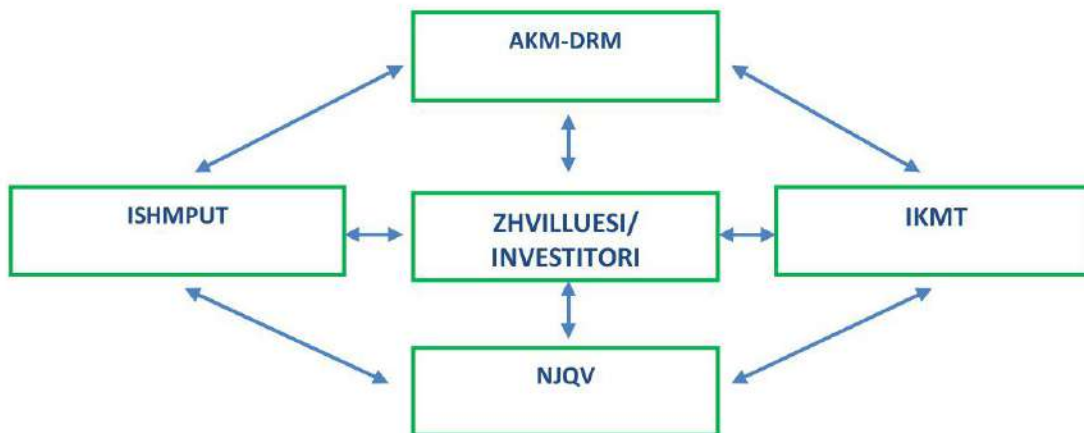
- Menaxhimi optimal dhe mirembajtja e linjes se depozitimit te GLN dhe karburantit.
- Mbetjet e ngurta urbane dhe ato industriale qe do te prodhohen ne objekt te depozitohen ne vendet e percaktuara nga Njesia Vendore dhe te vendosen kontenier te mjaftueshem per mbetjet per numrin e punonjesve, si dhe riciklimin e tyre nga subjekte te licensuara. Rikuperimi, Riciklimi dhe Riperdorimi i mbetjeve
- Reduktimi i emetimeve te gazrave
- Menaxhimi sa me eficient i lendes se pare.
- Mirembajtja e instalimeve
- Te respektohen oraret e operimit te punes brenda mjedisit ku zhvillohet aktiviteti Automjetet e transportit te qarkullojne me shpejtesi te ulet ne zonat e banuara.
- Rikuperim, Trajtim, Riciklim dhe Riperdorim i ujrave te gjeneruara

MONITORIMI

Plani i Menaxhimit dhe Monitorimit te Mjedisit

Rolin dhe pergjegjesine kryesore te monitorimit dhe rehabilitimit te mjedisit e ka investitori, ose ne rast delegimi te zbatimit te punimeve, subjekti ndertues/nenkontraktor. Institucionet pergjegjese per mbikqyrjen jane: Agjencia Kombetare e Mjedisit (AKM), Drejtoria Rajonale e Mjedisit (DRM), Inspektoriati Shteteror i Mjedisit, Pyjeve, Ujerave dhe Turizmit (ISHMPUT), Njesia e Qeverisjes Vendore(NJQV), Inspektoriati Kombetar i Mbrojtjes se Territorit(IKMT), si dhe vete subjekti investitor ose nenkontraktori i zgjedhur per kete qellim.

Paraqitja ne forme skematike e zinxhirit nder-institucional pergjegjes per raportimin dhe monitorimin e punimeve ndertimore dhe te rehabilitimit.



Monitorimi i elementeve mjedisore.

Monitorimi i cilesise se mjedisit dhe i nivelit te elementeve ndotes se tij, shkarkimet ne ajer, ne uje, ne toke dhe demtimi i mjedisit biologjik, kryhet sipas disa kriterëve shkencore per sa i perket vrojttimeve, mbledhjes dhe analizimit te mostrave te ujit dhe te tokes, ndersa per sa i perket ndotjes se ajrit ai monitorohet direkt ne terren. Procesi i monitorimit synon mbledhjen e te dhenave te nevojshme per te vrojtuar dhe parashikuar rolin e faktorit njeri dhe natyror ne ndryshimet e mjedisit, ku ai eshte aktiv.

Objektivat kryesore te monitorimit jane:

- Per te zbuluar ndryshimet dhe per te karakterizuar saktesisht nga ana sasiore tendencat (prirjet) e zhvillimit te burimeve.
- Per te siguruar informacione midis lidhjes se kushteve te burimeve te ndotjes dhe shkaqeve te tyre.
- Per te evidentuar cilesine e mjediseseve ku njeriu ushtron aktivitetin e tij jetesor ose ekonomik, me synim per te marre masat e nevojshme per reduktimin e shkarkimeve dhe permiresimin e cilesise se elementeve te mjedisit.
- Per te vleresuar efektivitetin e politikave dhe veprimeve per menaxhimin e burimeve natyrore te hartuara dhe te ndermarra.

Procesi i monitorimit ne rang individual, sipas ligjit per mbrojtjen e mjedisit, eshte detyre e shoqerise investitore/operatorit te pajisur me leje mjedisi ose e nenkontraktorit te zgjedhur per kete qellim, per elementet ne te cilat ai ndikon. Sipas VKM Nr.1189, date 18.11.2009 "Për rregullat dhe procedurat për hartimin dhe zbatimin e programit kombëtar të monitorimit të mjedisit" pikat Ç1, Ç2, Ç5, Ç6, Ç7, Ç8 mund te monitorohen nga vete investitori. Monitorimi te kryhet per shkarkimet ne ajer, zhurmat, cilesine e burimeve ujore, si dhe per punimet e rehabilitimit.

Bazuar ne Ligjin Nr 10431, datë 09.06.2011 "Për mbrojtjen e mjedisit", i ndryshuar, Kreu VI, Monitorimi i Gjendjes së Mjedisit, Seksioni 2, Monitorimi i Përputhshmërisë, Neni 44, Detyrimet e operatorit për monitorimin e përputhshmërisë janë:

- Operatori i veprimtarive, të përfshira në kategoritë A, B dhe C, të referuara në nenin 29 të këtij ligji, monitoron shkarkimet e veprimtarisë së tij, në përputhje me dispozitat e legjislationit për lejet e mjedisit dhe kushtet e përcaktuara në lejen përkatëse të mjedisit.
- Operatori i referuar në pikën 1 të këtij neni monitoron burimet e shkarkimit të veprimtarisë së vet dhe kryen monitorime të tjera, duke përdorur pajisje dhe instrumente të miratuara, përmes procedurës për verifikimin e matjeve, të parashikuara në legjislationin e posaçëm dhe në pajtim me kushtet e përcaktuara në lejen përkatëse të mjedisit, si dhe mban këto pajisje e instrumente në një gjendje të përshtatshme pune.
- Operatori mund të kryejë monitorimin nëpërmjet pajisjeve dhe instrumenteve të akredituara që ai disponon ose nëpërmjet laboratorëve të specializuar e të akredituar.
- Rezultatet e vetëmonitorimit u jepen autoriteteve përkatëse në përputhje me legjislationin për lejet mjedisore dhe me kushtet e përfshira në lejen përkatëse mjedisore.

Procesi i Monitorimit

Kërkesa ligjore për kryerjen e monitorimit:

- Ligji nr. 10431 datë 09.06.2011 "Për mbrojtjen e mjedisit", kreu VI "Monitorim i gjendjes së mjedisit";
- Ligjin Ligji Nr 10448, date 14.07.2011 "Per lejet e mjedisit", i ndryshuar

Baza ligjore për monitorim

Ligji nr. 10431 datë 09.06.2011	"Për mbrojtjen e mjedisit", kreu VI "Monitorim i gjendjes së mjedisit";
Ligji Nr 10448, date 14.07.2011	"Per lejet e mjedisit", i ndryshuar
Ligji Nr.10266 datë 15.4.2010	Për mbrojtjen e ajrit nga ndotja
Ligji Nr. 9774 datë 12.07.2007	Për vlerësimin dhe administrimin e zhurmës në Mjedis
VKM Nr.1189 datë 18.11.2009	Për Rregullat dhe Procedurat për Hartimin dhe Zbatimin e Programit Kombëtar të Monitorimit të Mjedisit
VKM Nr. 435, datë 12.09.2002	Për miratimin e normave të shkarkimeve ne ajër në Republikën e Shqipërisë

Udhëzimi Nr.2 datë 15.11.2023	Nivelin kufi te zhurmes per nje mjedis te dhene dhe per fushen e veprimt arive ekonomike-shoqerore.
Udhëzimi Nr.8 datë 27.11.2007	Për nivelet kufi të zhurmave në mjedise të caktuara
VKM Nr. 177, datë 31.3.2005	Për normat e lejuara të shkarkimeve të lengëta dhe kriteret e zonimit të mjediseve ujore pritëse
VKM Nr. 123, datë 17.2.2011	Per menaxhimin e zhurmave
VKM Nr. 313, dt. 09.05.2012	Per rregulloren e mbrojtjes se publikut nga shkarkimet ne mjedis

Monitorimi është detyrë e shoqërisë investitore në nivel individual për pikat Ç1, Ç2, Ç5, Ç6, Ç7, Ç8 të Vendimit Nr.1189. datë 18.11.2009 "Për monitorimet në Republikën e Shqipërisë".

Frekuenca e monitorimeve do të përcaktohet sipas kuadrit ligjor, ku operatori i nje leje mjedisi te tipit B, duhet te kryej vetemonitorimin e ndikimeve ne mjedis te aktivitetit dhe i raporton ato rregullisht te pakten dy here ne vit prane AKM-se. Gjithashtu, raportimi periodik permban edhe informacion per masat e marra per mbrojtjen e mjedisit.

ASPEKTET MJEDISORE DHE TEKNIKAT MË TË MIRA TË DISPONUESHME

"Teknikat më të mira të disponueshme (TMD)" është stadi më efektiv dhe më i përparuar i zhvillimit të veprimtarive dhe të metodave të operimit të tyre. Ky stad tregon se sa të përshtatshme janë praktikisht teknikat e veçanta për të siguruar, në parim, bazën për të përcaktuar vlera kufi të shkarkimeve, të tilla që të parandalojnë dhe, kur nuk është praktikisht e mundur, të pakësojnë shkarkimet në përgjithësi dhe ndikimin mbi mjedisin në tërësi.

Për qëllime të këtij përkufizimi, me termat e mëposhtëm kuptojmë:

- "Teknikë" është teknologjia dhe mënyra me të cilën instalimi është projektuar, ndërtuar, mirëmbajtur dhe çmontuar;
- "Teknikë e disponueshme" janë teknikat e zhvilluara në atë nivel që mundëson përdorimin e tyre, në sektorin përkatës industrial, me rezultate të mira ekonomike e teknike. Vlerësimi i teknikave merr parasysh kostot dhe përparësitë, pavarësisht nga fakti nëse ato teknika përdoren apo prodhohen në Republikën e Shqipërisë, për sa kohë ato janë të arritshme nga përdoruesi;
- "Më e mirë", në lidhje me teknikat, është teknika më efektive për arritjen e një niveli të lartë të përgjithshëm të mbrojtjes së mjedisit në tërësi.

PROGRAMI I PËRMIRËSIMIT

Sipas deklarimeve te subjektit investitor, do te aplikohen vazhdimisht teknologjite dhe metodat me te mira te disponueshme, do te perdoren mjete dhe materiale miqesore me mjedisin, do te menaxhohen te gjitha mbetjet ne perputhje me kuadrin ligjor ne fuqi, do te aplikohet eficence e larte energjie, do te reduktohen shkarkimet ne mjedis permes metodave te kontrollit dhe masave per minimizimin e impakteve, etj.

PËRSHKRIMI I MASAVE TË TJERA PARANDALUESE TË PLANIFIKUARA**Masa të tjera lehtësuese, për funksionimin eficient dhe të sigurtë të punës në aktivitetin e furnizimit për mbushje gazi GLN:**

- Të mirëmbahen mjediset e gjelbëruar në mënyrë të përhershme dhe të mbillen edhe bimë dekorative autoktone në kushte artificiale për të rritur koeficientin e gjelbërimit.
- Të shmanget në maksimum përdorimi i mjeteve të transportit kur nuk është e nevojshme dhe të reduktohen zhurmat në orët e vona.
- Të kryhet rrethimi i objektit dhe linjës së magazinimit dhe furnizimit të GLN dhe karburant, si dhe të vendosen tabela paralajmëruese për rreziqet për kalimtarët dhe punonjësit.
- Të reduktohet qarkullimi në orët e pikut të trafikut, për të mos krijuar trafik të rënduar në zonë.
- Të mos përdoren boritë e mjeteve në qendrat e banuara dhe qarkullimi të kryhet me shpejtësi të ulët.
- Të vendosen kontenier për mbajtjen pastër të ambjenteve nga mbetjet urbane për numrin e punonjësve.
- Investitori të respektojë detyrimet e vendosura në Lejen Mjedisore që do të miratohet nga AKM.
- Subjekti të respektojë të gjitha masat/normat/planet/shkarkimet e deklaruara në këtë Formular-Kërkese për Leje Mjedisore Tipi B.
- Subjekti të jetë në dijeni dhe të azhurnohet për kuadrin ligjor për mjedisin dhe ndryshimeve të tij.
- Subjekti të respektojë dhe zbatojë kushtet teknike në objekt për mbrojtjen nga zjarri dhe të krijojë infrastrukturën e nevojshme për zjarrëfikset.
- Të kryhet monitorimi i indikatorëve të mjedisit sipas ligjeve në fuqi.
- Si rezultat i realizimit të projektit nuk do të absorbohen ndikime të rëndësishme mjedisore, sociale në shëndetin e njerëzve. Për pasoj ndikimet e parashikuara mund të minimizohen duke zbatuar masat e përmendura më sipër.
- Nga analiza për identifikimin e ndikimeve rezulton se ndikimi do të jetë i drejtpërdrejtë, i shkaktuar vetëm nga linja e magazinimit dhe shpërndarjes së GLN dhe karburant.
- Është detyrë e zbatuesve të projektit të integrojnë elementët e domosdoshëm të propozuar për parandalimin, minimizimin dhe eliminimin e ndikimeve negative në mjedis, shëndet dhe aspektin social.
- Është detyrë e Njesise Vendore gjithashtu të zbatojë rigorozisht detyrimet e përcaktuara për të garantuar mbrojtjen e mjedisit dhe shëndetit.
- Është detyrë e të gjith kontraktorëve e nënkontraktorëve të ndryshëm si gjatë fazës së depozitimit të GLN dhe karburant të zbatojnë me kujdes detyrimet përkatëse të parashikuara më sipër.

Masa lehtësuese të tjera të kërkuara

- Do të bëhet një menaxhim sa më me eficient të energjisë elektrike, kjo do të çojë në uljen e ndotjeve termike të mikroklimës së zonës si dhe kursim të energjisë elektrike nga përdorimi i makinerive/impianit me efikasitet.
- Përcaktimi i vend-parkimit të automjeteve si dhe pajisja e vend parkimeve me sinjalistikën përkatëse.
- Subjekti të kryej aktivitetin për furnizim për mbushje gazi GNL dhe karburant vetëm brenda koordinatave të sipërfaqes së tokës që disponon në pronësi.
- Do të kontrollohen kushtet teknike të mjeteve të punës në mënyrë periodike për të evituar, parandaluar rrjedhjet e lubrifikanteve dhe hidrokarbureve në mjedis, emëtimin e gazeve dhe zhurmave të tepërta të shkaktuara nga avari të mundshme teknike të mjeteve.
- Do të instalohet sistem i ujitjes për mjedisin përreth (varet dhe nga hapësira e planifikuar për gjelbërim si dhe pozicioni që ato do të kenë) si dhe lagia me ujë e rrugicave të brendshme gjatë periudhës Maj-Tetor.
- Linja e Impianit të instaluar në objekt, do të koluadodhet në mënyrë periodike nga teknikë të specializuar dhe çertifikuar për të tilla procese.
- Veglat/Pajisjet/Makinerite e punës që shërbejnë për procese të ndryshme do të zëvendësohen me të reja, sipas jetëgjatësisë së tyre dhe efikasitetit që kanë në kryerjen e operacioneve depozitimit të GNL dhe karburant për makinat.
- Maksimizimi i përdorimit të lëndës së parë
- Ambienti i zyrave dhe pajisjet/mjetet në zonën e shfrytëzuar do të lyhet periodikisht me bojë higjienike dhe antikorrozive, me qëllim plotësimin e kushteve Higjieno-Sanitare.
- Do të bëhet menaxhimi i mbetjeve të ngurta, të cilat do të jenë; lëndë të aballazheve, letra-kartona, si dhe lëndë organike të prodhuara nga punonjësit dhe klientat, ku këto mbetje do të transportohen rregullisht në vendin e caktuar nga Njësia Vendore, ku firma do të marrë masa për menaxhimin e këtyre mbetjeve të ngurta, do të vendosen në kosha selektive sipas rrymave specifike të mbetjeve.
- Rrjeti elektrik është togëzuar për të shmangur ndonjë shkarkesë elektrike, konform kushteve teknike,
- Zona ku do të realizohen operacioni i magazinimit, shpërndarjes dhe furnizimit për mbushje gazi GNL dhe karburant për makinat është e rrethuar, me qëllim për të shmangur hyrjet e paautorizuara të individëve dhe faunës së zonës përreth.
- Janë ndërmarrë të gjitha masat e domosdoshme të mbrojtjes kundër zjarrit. Për të mbrojtur kundër zjarrit të mundshëm që mund të bjerë do të ruhen largësitë mbrojtëse ndaj zjarrit të objektit dhe linjës së magazinimit dhe shpërndarjes të GNL dhe karburant për makinat.
- Aktiviteti i disponon infrastrukturën e nevojshme, me distancat e përcaktuara për rrugë kalim të punonjësve, automjeteve, zjarrëfiksive, etj.
- Është ndertuar sistemi i drenazhimit të ujrave teknologjike dhe lëvizjes së ujërave të shiut.
- Do të bëhet trajnimi periodik i punonjësve mbi kushtet e sigurimit teknik gjatë operimit të punës, si dhe të kualifikohen stafi përgjegjës për operimin e punës në objektin e furnizimit për mbushje gazi GNL dhe karburant për makinat.

REHABILITIMI, NDËRPRERJA E VEPRIMTARISË, RIFILLIMI DHE KONTROLI PAS NXJERRJES NGA PËRDORIMI

Nderprerja perfundimtare e veprimtarise, apo transferimi i aktivitetit ne nje vendodhje tjeter, sjell si rrjedhoje nevojën për mbylljen dhe rehabilitimin e mjedisit. Ne lidhje me kete hartohet nje plan për mbylljen dhe rehabilitimin qysh ne faze te hershme kur operatori pajiset me leje mjedisi dhe e rishikon ate ne momentin e mbylljes dhe zbatimit te ketij plani. Ne lejen mjedisore te tipit B, ky proces parashikohet ne kushtin nr. 14 te lejes se mjedisit. Plani i mbylljes dhe rehabilitimit konsiston ne keto procese: Çmontimi i pajisjeve/makinerive, transporti i tyre ne vendodhjen e re, ose për ne pikat e riciklimit/asgjесimit ne rast se nuk do te riperdoren. Instalimi ne vendodhjen e re ne rast se aktiviteti transferohet.

Objekti ne te cilin do te zhvillohet aktiviteti, eshte objekt ekzistues, eshte ne gjendje te mire dhe plotesisht funksional, nuk do te kryhet rikonstruksion dhe ne rast çmontimi, nuk do te kete prishje te objektit dhe rehabilitim te mjedisit natyror. Gjate zhvillimit te aktivitetit subjekti nuk do te kryej asnje nderhyrje ne strukturen e objektit. Ky objekt merret me qera nga investitori dhe ne mbyllje te aktivitetit dhe çmontimit te instalimit do ti kaloje serish ne menaxhim pronarit ligjor te tij. Nuk do te kete mbyllje dhe rehabilitim te objektit. Do te kete vetem largim te pajisjeve.

Preventivi i mbylljes se aktivitetit, çmontimit dhe rehabilitimit		
Nr. zerave te punimeve	Zerat e punimeve	Kosto financiare
1	Kosto çmontimi	_____ leke
2	Kosto transporti	_____ leke
3	Kosto rinstalimi	_____ leke

PLANI I MENAXHIMIT TË MBETJEVE

Lendet e para qe perdoren jane karburantet e lengeta si: benzine, gasoil dhe GLN. Mbetjet qe gjenerohen nga procesi i shperndarjes dhe magazinimit te naftes dhe nenprodukteve te saj, si dhe nga aktiviteti i perditshme i aktiviteti te punonjesve konsistojne ne gjenerimin e mbetjeve urbane nga punonjesit.

Mbetje të ngurta të tjera që prodhohen nga ndërtimi në kantier janë mbetjet e ngurta urbane nga aktiviteti human, te tilla si: plastike, qelq, leter-karton, metale, mbetje organike (paleta druri) etj, te cilat do te depozitohen ne kontenieret e vendosur nga Njësia e Qeverisjes Vendore për kete qellim dhe do te terhiqen nga firma e pastrimit të territorit.

Aktiviteti nuk shkarkon mbetje te ngurta as te lengeta ne mjedisin e zones.

Objektivat afatshkurtra dhe afatmesme të planit janë si më poshtë:

- Instalimi i sistemit me 3-kontenier brenda zones ku zhvillohet aktiviteti
- Diferencimi i mbetjeve, sipas tre rrymave prioritare (Plastik, Letër/Karton dhe Mbetje të tjera)
- Transportimi i mbetjeve të ngurta urbane në vendepozitimn e caktuar nga Njësia Vendore.

Synimet:

- Përmirësimi i cilësisë së mjedisit, grumbullimin e mbetjeve në të gjithë territorin e objektit dhe diferencimin e mbetjeve sipas tre rrymave kryesore
- Organizimi i diferencuar i mbetjeve në përputhje me politikat kombëtare, për të mundësuar dhe stimuluar metodat e trajtimit të mbetjeve (riciklimi dhe riperdorim)
- Planifikimi dhe ngritja në nivelin zonal i një rrjeti të kontenerëve për diferencimin e mbetjeve me qëllim për të maksimizuar dobinë e Landfillit Rajonal
- Maksimizimi i përdorimit të mbetjeve urbane dhe mbetjeve teknologjike
- Maksimizimi për reduktimin e mbetjeve nga ushtrimi i aktivitetit për magazinimin, shpërndarjen dhe furnizimin me gaz GLN dhe karburant për makinat
- Asgjesimin perfundimtar dhe maksiminimin e përdorimit të mbetjeve.

PERMBLEDHJE JO-TEKNIKE E NDIKIMEVE NE MJEDIS**Emetimet ne ajer**

Nga proceset e furnizimit me gaz të lengshëm GLN në depozitat e gazit dhe karburant për makinat, kemi gjenerimit të gazrave dhe avujve të demshëm, të cilat janë tipike për procese të tilla pune për ruajtjen e karburanteve voc. Gjithashtu të pranishme në терминаlet e shkarkimit janë edhe aromat e gazit (squfur), të cilat janë të pashmangshme edhe pse shoqëria ka marrë masat e nevojshme për reduktimin në maksimum të këtyre shkarkimeve.

Shkarkimet ne uje

Një ndikim tjetër i pranishëm në objektin ku zhvillohet aktiviteti është dhe menaxhimi i ujrave, Ujrat e gjeneruara nga proceset e pastrimit, larjes dhe sprucimit të depozitave gjatë stinës së thatë, grumbullohen në rrjetin e brendshme të kanalizimeve dhe perfundojnë në rrjetin e kanalizimeve të zonës.

Zhurmat dhe vibrimet

Zhurmat që do të gjenerohen nga aktiviteti vijnë nga mjetet e transportit rrugor që frekuentojnë stacionin e furnizimit me karburant dhe GLN gjatë proceseve të furnizimit.

Ndikimi ne toke

Proceset e punës nuk do të ndikojnë në toke, depozitat nëntokesore të karburantit janë të izoluara dhe të projektuara në mënyrë të tillë që mos të kemi rrjedhje të hidrokarburave në toke. Objekti është ekzistues dhe i pajisur me të gjitha lejet dhe aktet e kontrollit përkatës.

Ndikimi ne Biodiversitet

Kjo zonë nuk bën pjesë në zonat e ndjeshme të zonave të mbrojtura me ligj, as lloji i aktivitetit nuk ndikon në biodiversitet. Aktiviteti ndodhet në zonë të urbanizuar dhe nuk ka shtrirje në natyrë.

Ndikimi ne Mjedisin Social

Ndikimi i ketij projekti ne mjedisin social, do te jete pozitiv persa i perkete punesimit dhe ofrimit te sherbimit per furnizimin me kabruarant dhe GNL, duke qene se ne zonen ne fjale nuk ka nje te tille.

Mbetjet e prodhuara

Mbetjet qe gjenerohen nga procesi i shperndarjes dhe magazinimit te gazit GLN dhe karburant, si dhe nga aktiviteti i perditshme i aktiviteti te punonjesve konsistojne ne gjenerimin e mbetjeve urbane nga punonjesit. Mbetjet urbane grumbullohen ne fraksione te ndara duke perdorur sistemin me tre kosha te 1-leter dhe karton, plastike dhe qelqe, 2-metale, kanace etj dhe 3- te perziera urbane. Mbetjet e gjeneruara nga aktiviteti dergohen ne kontenieret e perbashket te njesise vendore, me qellim dergimin e tyre nga kompanite e pastrimit ne zonen e trajtimit te mbetjeve.

▪ PËRMBLEDHJEN JOTEKNIKE TË RAPORTIT TË VLERËSIMIT TË NDIKIMIT NË MJEDIS NË NIVEL KOMBËTAR OSE NDËRKUFITAR, KUR KËRROHET PROCEDURA E VNM-SË;

Bazuar ne Ligjet e mbrojtjes se mjedisit, ky aktivitet perfshihet ne listat e aktiviteve te cilat duhet te pajisen me leje mjedisore te tipit B, por nuk listohet nder aktivitetet te cilat duhet ti nenshtrohen procedures se VNM Paraprake ose te thelluar.

Vleresimi i Ndikimit ne Mjedis, hartohet per te informuar publikun dhe institucionet e mbrojtjes se mjedisit mbi ndikimet ne mjedis te aktivitetit.

(Ref. Ligji Nr. 10440 datë 07.07. 2011 "Për Vlerësimin e Ndikimit në Mjedis", i ndryshuar, dhe Ligji Nr. 10448, datë 14.07.2011 "Për Lejet e Mjedisit", i ndryshuar.).

▪ KONSULTIMET NDËRKUFITARE, KUR KËRROHET SIPAS LEGJISLACIONIT NË FUQI;

Ky projekt nuk prek zonat kufitare dhe si rrjedhoje edhe ndikimi i tij nuk shkakton demtim te mjedisit nderkufitar. Projekti nuk ndikon ne cenimin e sigurise se jetes dhe shendetit te shteteve fqinje, madje ne kushte normale, as te qendrave te banuara te rajonit. Nuk ndikohen burimet ujore nderkufitare, nuk ndikohet cilesia e ajrit ne kontekstin nderkufitar. Per kete kapitull, nuk kryhen vleresime dhe analiza te detajuara per shkak te vendodhjes se projektit ne brendesi te kufirit shtetror dhe distances qe ai ruan me kufirin dhe shtet fqinje. Per kete projekt nuk kryhen konsultime nderkufitare.



- **AUTORITETIN VENDIM-MARRËS PËR DHËNIEN E AKTIT TË MIRATIMIT TË LEJES SË MJEDISIT, PROCEDURAT DHE AFATET QË DO TË NDIQEN;**
Autoritetet vendim-marrese per lejen e mjedisit te tipit B jane Ministria e Turizmit dhe Mjedisit, Agjencia Kombëtare e Mjedisit.



Afatet dhe procedurat per lejen e mjedisit te tipit B, janë sipas Kreut III, pika 1, 2, 3, 4, 5, 6 dhe 10 e VKM nr. 419, datë 25.6.2014 e ndryshuar.

KREU III

PROCEDURAT PËR SHQYRTIMIN E KËRKESAVE DHE PËRCAKTIMI I KUSHTEVE PËR LEJE MJEDISI TË TIPIT B.

1. Kërkesuesi që aplikon pranë QKL-së për pajisjen me leje mjedisi të tipit B duhet të dorëzojë këto dokumente:
 - a) Formularin informues për pajisje me leje mjedisi të tipit B, sipas shtojcës 2, bashkëlidhur këtij vendimi;

b) Mandatpagesën për tarifën përkatëse për lejen e mjedisit të tipit B, sipas nenit 25 të ligjit nr.10448, datë 14.7.2011, "Për lejet e mjedisit";

c) Çdo informacion tjetër që kërkuesi i lejes kërkon të merret parasysht gjatë shqyrtimit të aplikimit;

ç) Kopjen e vendimit të AKM-së për VNM-në paraprake ose kopje të deklaratës së ministrit për VNMnë e thelluar, të shoqëruar me raportin paraprak ose të thelluar të VNM-së, në rastet kur për instalimin është kryer procedura e vlerësimit të ndikimit në mjedis, sipas përcaktimit në ligjin nr. 10440, datë 7.7.2011, "Për vlerësimin e ndikimit në mjedis".

d) Raportin mbi sigurinë, në përputhje me legjislacionin në fuqi për parandalimin e rreziqeve nga aksidentet madhore, kur kërkohet.

dh) Relacionin rreth dëgjësës me publikun, sipas përcaktimit në pikën 13 të kreut V të këtij vendimi.

2. AKM-ja, brenda 5 (pesë) ditëve pune nga data e marrjes së aplikimit për leje mjedisi të tipit B nga QKLja, dërgon një kopje të aplikimit në institucionet e mëposhtme, të cilët japin mendimin e tyre, me shkrim dhe në formë elektronike, brenda 10 (dhjetë) ditëve pune:

a) Drejtoritë teknike në Ministrinë e Mjedisit, sipas specifikave të instalimit;

b) Inspektoratin Shtetëror të Mjedisit, Pyjeve dhe Ujërrave (ISHMPU);

c) Agjencinë Rajonale të Mjedisit (ARM).

3. Nëse institucionet e përcaktuara në pikën 2, të këtij kreu, nuk shprehen brenda afatit, AKM-ja vijon me procedurën.

4. AKM-ja, brenda 10 (dhjetë) ditëve pune, pas verifikimit për saktësinë e dokumentacionit të aplikimit për lejen e mjedisit të tipit B dhe mbledhjes së mendimeve nga publiku e institucionet e përmendura në pikën 2, të këtij kreu, harton aktin e miratimit/refuzimit për dhënien ose jo të lejes së mjedisit të tipit B, të shoqëruar me argumentet përkatëse, dhe e dërgon tek ministri.

5. Ministri, brenda 5 (pesë) ditëve pune nga data e marrjes, firmos aktin e miratimit/refuzimit të lejes së mjedisit të tipit B ose ia kthen praktikën AKM-së për shtesa apo ndryshime të këtij akti, të shoqëruar me argumentet përkatëse.

6. AKM-ja, brenda afatit të përcaktuar në këtë vendim, publikon vendimin e miratimit ose të refuzimit në Regjistrin Kombëtar të Licencave dhe Lejeve për leje mjedisi të tipit B.

10. Afati total për publikimin e vendimit të miratimit ose refuzimit të aplikimit për pajisjen me leje mjedisi të tipi B në Regjistrin Kombëtar të Licencave dhe Lejeve, nga data e marrjes së aplikimit nga Qendra Kombëtare e Licencimit, është 40 (dyzet) ditë pune.

- **ADRESËN E AKM-SË, KU PUBLIKU MUND TË DËRGOJË KOMENTET DHE SUGJERIMET E TIJ, ME SHKRIM APO NË FORMË ELEKTRONIKE, BRENDË 20 (NJËZET) DITËVE NGA DATA E NJOFTIMIT.**

Web:

<https://akm.gov.al>

Poste elektronike Email:info@akm.gov.al

Adrese postare: Tiranë, rruga "Sami Frashëri", Nr. 4,