

PERMBLEDHJE E RAPORTIT TE
VLERESIMIT TE NDIKIMIT NE MJEDIS
PER AKTIVITETIN “INDUSTRITE PRODHUESE
TE MAKINERIVE DHE PAISJEVE”

ID.7.12 “k. PËRPUNIMI DHE SALDIMI I
METALEVE.”

ID.10.1 “PRODHIMI I MAKINERIVE DHE
PAISJEVE”

“EUROSTEEL”SH.P.K.

Hyrje

“EUROSTEEL” SH.P.K. është kompania lider në industrinë mekanike në Shqipëri. Ajo është e përfshirë në aktivitete e projektimit, prodhim të strukturave metalike, montimi dhe instalimi të konstruksioneve metalike, linjave të prodhimit dhe pajisjeve, objekteve infrastrukturore dhe ndërtesave industriale. Mbështetur në Standartin e Cilësisë ISO9001:2008, ISO14001:2004, OHSAS18001:2007, EN1090:2012, PASS 99:2012. EUROSTEEL sh.p.k ka zhvilluar dokumentuar dhe implementuar një sistem të Manaxhimit të Cilësisë. I gjithë stafi i “EUROSTEEL”SH.P.K. nga drejtori teknik, drejtori financiar, manaxheri i cilësisë dhe punonjësit e tjerë verifikojnë dhe ndjekin proceset që kanë ndikim mbi cilësinë e produktit. Nëpërmjet mjeteve të menaxhimit ajo ka aftësinë në mënyrë aktive se formimit ne të ardhmen, duke identifikuar dhe implementuar tendencat në mënyrë fleksibile per tu përgjigjur kërkesave të tregut dhe të klientëve tanë. Qëndrueshmëria është një pjesë e madhe e zakonit tonë të punës dhe procedurave. Aktualisht “EUROSTEEL ”SH.P.K. prodhon rreth 100-150 ton konstruksione metalike në muaj. Duke bërë një përdorim më të mirë të ambjenteve të punës, pajisjet e reja në të cilat kompania ka investuar dhe rritjen e fuqisë punëtore, planifikon të arrihet në 250 ton në muaj. Në realizimin e prodhimeve cilësore, një ekip shumë i mirë prej 50 punonjësish ndërkohë që shumica e tyre janë me experiencë të gjatë pune. Në politiken e saj të biznesit, “EUROSTEEL”SH.P.K. ka rritjen e experiencës nëpërmjet shtimit të forcave të reja. Për këtë arsye kompania i kushton një vemendje të veçantë rekrutimit të punonjësve të rinj që kanë pasion dhe dëshirë për të punuar me konstruksione metalike.

Gjithashtu, është kujdestare kulturore dhe mjedisore për komunitetet në të cilat jetojnë dhe punojnë. Ajo synonë të arrijnë nivelet komerciale dhe reputacionin më të lartë, e realizuar këtë duke ofruar produktet më të sigurta, me cilësi më të larte dhe kosto më të ulët.

Kompania “EUROSTEEL”SH.P.K. ofron shërbime në të gjitha llojet e projektimit, prodhimit, instalimit të ndërtimeve të ndryshme metalike që realizohen nga një ekip shumë profesional dhe me përvojë më shumë se 20 vjeçare në këtë fushë(sepse kane punuar dhe ne kompani te tjera te kesaj natyra). Produktet dhe shërbimet përfshijnë: Projektimin, prodhimin dhe instalimin e magazinave industriale, dyqaneve me konstruksione metalike, etj; Prodhimin dhe instalimin e strukturave civile. Prodhimin dhe instalimin e pajisjeve per transportin industrial dhe civil (llojet e ndryshme te vinçave, teleferikeve, ashensoreve civile dhe industriale); Impiante industriale prodhimi (furra per shkrirjen e çelikut); Impiante industriale prodhimi per filtrim; Ndërtimin e kolonave dhe shtyllave te tensionit te larte, antenave te telekomunikacionit; Tuba dhe sisteme te shperndarjes se gazit dhe karburantit Tanke per stacionet e naftes; Montimin e urave te prodhimit metalike; Instalimin e strukturave modulare; Makineri te ndryshme industriale, makineri zmusimi dhe kalander. EUROSTEEL shpk ofron gjithashtu shërbime të lidhura me industrine mekanike. Kompania bën çdo përpjekje për të qënë gjithmonë profesionale në ofrimin e shërbimeve të tilla si:

- Konsultime ne fushen mekanike me klientet tane potenciale

- Diagnostifikimin dhe identifikimin e problemeve apo defekteve në konstruksionet dhe strukturat metalike
- Zgjidhja e problemeve me pajisjet mekanike
- Riparimin e pajisjeve dhe konstruksioneve me probleme. ofron shërbimin e garancisë për produktet.

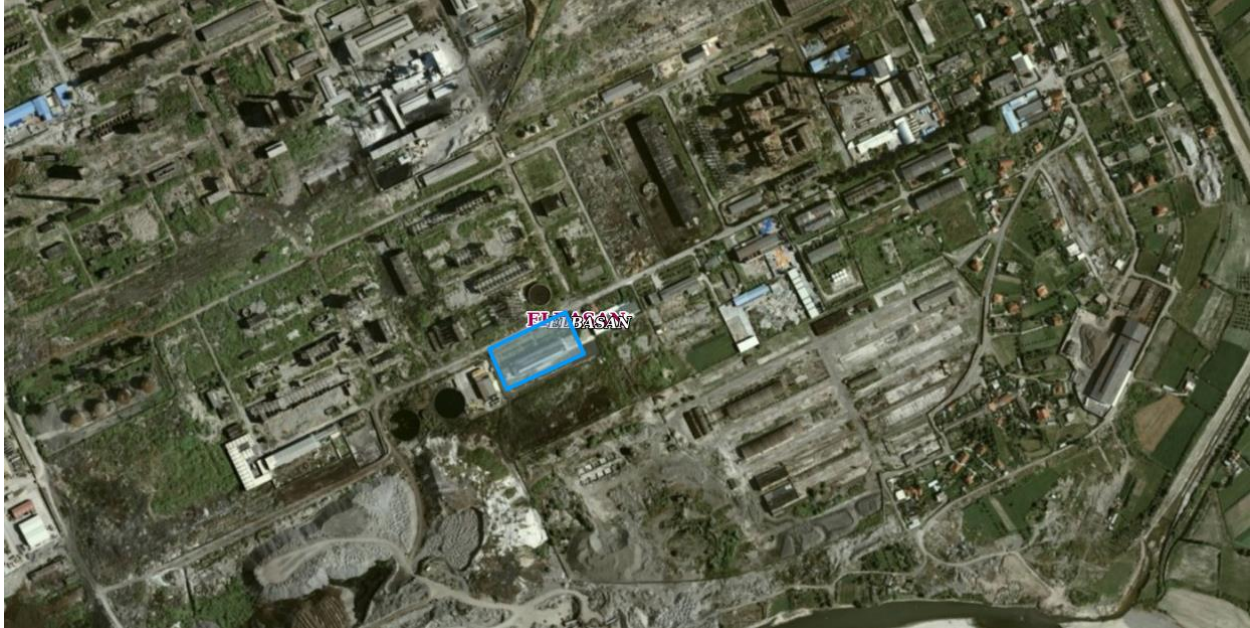
“EUROSTEEL”SH.P.K. është zgjeruar dhe diversifikuar në dekadën e fundit, por vijon të ruajë filozofinë thelbësore të cilesisë së produktit, konsulencën për klientet potenciale, përgjegjësinë ndaj komunitetit dhe planifikimit e kujdesshëm për të ardhmen. Ajo fokusohet në bashkëpunimin efektiv dhe zgjidhjet me përfitim dypalësh. EUROSTEEL shpk është themeluar në vitin 2021 dhe operon në Shqipëri, e specializuar në projektimin, prodhimin, montimin e konstruksioneve metalike destinuar për fushën industriale dhe me aplikueshmeri hidraulike. Historia e Kompanisë “EUROSTEEL”SH.P.K. ka filluar aktivitetin e saj në vitin 2021. Ambjentet e punës dhe zyrat janë të vendosura në Elbasan, Shqipëri. Me fillimin e tregut të impianteve të karburantit por me kapital të ndryshëm - mallrat janë siguruar nga investoret. Me kalimin e kohës dhe me konsolidimin ekonomik, kompania ka bërë të mundur realizimin e punimeve në një mjedis tërësisht të dedikuar ndaj konstruksioneve metalike, në një sipërfaqe prej 7306 m², nga të cilat mbuluar 4150 m². Ambjentet janë të pajisura me rreth 60 makineri të ndryshme, të cilat mundësojnë të dizajnohet, prodhohet dhe të montohen komplekse të ndryshme civile dhe industriale. Kjo rritje e vazhdueshme ka ngitur “EUROSTEEL”SH.P.K. në nivelin e një prej prodhuesve më të mëdhenj të strukturave metalike në vend. Sa më sipër u shfaq duke marrë pjesë në një gamë të gjere projektesh komplekse për standardet lokale.

Ky material synon të japë një informacion të detajuar dhe të besueshëm lidhur me ndikimin mjedisor të projektit, efektet lidhur me ndikimet në floren, faunen, burimet e ujit, shkarkimet në toke, ujë, ndotjen akustike emetimin e gazeve sere në atmosfere, shkarkimet në toke, ujë, njëkohësisht çdo ndikim social ekonomik , permiresimin e infrastructures dhe ndikimeve të tjera të rëndësishme mjedisore ose sociale. Nga ana e subjektit është parashikuar dhe planifikimi i masave zbutese të ndikimeve të projektit në mjedisin fizik dhe social me qëllim permisimin e cilesise dhe qendrueshmerise se mjedisit nepermjet marrjes ne konsiderate te çeshtjeve te mjedisit ne fazen e pergatitjes se projektit si dhe shqyrtimit te alternativave te ndryshme brenda projektit. Nepermjet ketij projekti do te jepet gjendje sa me reale, nga pikepamja e ndikimit te aktivitetit, analiza e faktoreve pozitive e negative mjedisore, percaktimin e masave zbutese per reduktimine ndikimeve negative, nxjerrjes ne dukje dhe vlersimin cilesor te ndikimeve ne mjedis te projektit, Propozime te masave zbutese te ndikimit ne project etj.

Qëllimi i këtij aktiviteti është “Prodhimi i makinerive dhe pajisjeve” në mbështetje të plote me kushtet mjedisore me standarte bashkohore, për përmbushjen e kërkesave të investitorit për projektin që do të realizohet. Proçeset e punës që nga sigurimi i lendeve të para e deri në përfundim do të zbatohen konform akteve ligjore në fuqi për mbrojtjen e mjedisit dhe zhvillimin e qëndrueshëm të tij.

Vendndodhja: Elbasan Elbasan Lagjia ish kombinati Metalurgjik, pranë Uzinës nr. 12, Rruga Metalurgji, Nr. Pasurie 668/3, Zona Kadastrale 3965, volumi 5, faqe 80, Elbasan dhe ze nje siperfaqe totale prej 8050m² dhe siperfaqe te mbuluar 1996 m².

Ortofoto



Kordinata Gauss Kruge

Nr	X	Y
1	4418323.36	4550665.87

Lendet e para

Lendet e para ate perdorura kryesisht perfasohen nga tipe dhe lloje te ndyshme te celiqeve qe mund te jene ne forme profilesh si U, profil T, profil dopi U, llamarinave te formave dhe dimensioneve te ndryshme si dhe material inoksidabel. Te gjitha keto jane sipas standarteve perkatese. Lende te para jane te depozituara dhe te sistemuara sipas llojeve ne magazine dhe ngarkimi e shkarkimi i tyre behet nepermjet nje vinci me kapacite deri ne 5 ton

Proçesi teknologjik

Me poshte ne menyre skematike po paraqesim e gjithe fazatt e proçesit teknologjik si dhe strukturen perkatese te subjektit per ushtrimin e ketij aktiviteti

Proçesi i prerjes dhe perpunimit te llamarinave: ne kete proçes perfshihen dy operacione ajo e tranxhimit te tyre ne trajte shiritash apo shkurtimi arritja e konfiguracionit kjo arrihet me ane te paisjes Plazem e kompjuterizuar ku realizohet: programi per prerjen dhe ekzekutimi programit. Specialistet bejne kontrollin dhe raport kontrollin e produkteve te prera.

Proçesi i kalandrimit të paisjeve realizohet nepermjet paisjes kalandruese e cila bën kalandrimin e llamarinave në të ftohtë (realizohet nepermjet rulave të kalandres).

Kalandrimi i brezave –llamarinave kalon në përgatitjen e shabllonave sipas diametrave të brezave dhe tolerancave të përcaktuara sipas standartit. Nga ana e subjektit realizohen dhe kalandrime të tjera.

Proçesi perpunimit të profileve metalike.

Profilet metalike kanë formë dhe dimensione të ndryshme dhe nga ky kënd vështrim realizohet dhe mënyrë e prerjes dhe perpunimit të tyre. Këto profile mund të jenë dhe dopje T, forme U, drejtkëndëshe, katrore etj. Pasi përcaktohen dimensionet e duhura realizohen prerjet e profileve me anë të sharrave eelektrike me hark elektrik, lloje përje këto që zgjidhen nga specialistet sipas dimensionit që do të përdoret dhe aftësive perpunuese të paisjeve.

Në procesin e realizuar me sharrë elektrike, merret profile dhe vendoset në bango dhe metej fillon prerja e tij. Ky operacion realizohet vetëm vertikalisht dhe gjatë proçesit të prerjes përdoret ujë si agjent ftohtë dhe lubrifikues. Prerja elektrike përdoret në rastet e profileve të mëdha dhe kur kërkohen konfigurime të ndryshme të profilit të prerjes, Aparati prerës punon në të tre dimensionet duke përfshirë dhe prerjet e rumbullakosura. Realizimi bëhet në një bango që shërben për këto qëllime.

Në rastin kur prerjet kërkohen të jenë këndore, përdoret një pasije speciale e cila realizon këtë proçes me anë të një disku special të cilit i jepet këndi i duhur dhe me të vëhet në levizje për realizimin e prerjes së kërkuar;

Proçeset e ngjitjeve dhe saldimeve special

Në këto proçese janë të kombinuara të gjithë llojet e saldimeve si ato klasike që përfshijnë saldimit me hark elektrik apo oksigjen ashtu dhe ato bashkëkohore si saldimit me argon e pikatriçe.

- Saldimit sipas proçesit të saldimit MAG
- Saldimit sipas proçesit të saldimit SAW

Për të gjitha këto bëhet pastrimet nga sperkatjet e saldimit, kontrolli i deformacioneve për secilin nyjë apo segment saldimit pas saldimit dhe përgatitja e raportit cilësor

(Kontrolli i saldimeve me metodat pa shkaterim ku eliminohen defektet sipërfaqësore të linjave të saldimit apo sipërfaqeve të llamarinave, gjithmone këto sipas standartit përkatës, Kontrolli me metodën pa shkaterim X-Ray, Kontrolli me metodën pa shkaterim Ultrasonic(UT) .

Operacione të tjera ndihmëse

Në këto aktivitete përfshihen të gjithë operacionet mekanike ndihmëse që u kryhen konstruksioneve dhe që kanë të bëjnë me proçese tornimi, të elementeve ndihmëse përgatitja e dadove, bulonave speciale, dhe me anë të trapanave qofshin këto trapanat bëjnë apo dorë realizohen bira të ndryshme që do të realizojnë kapjen e elementeve me njëri tjetrin.

Po kështu realizohen dhe rrahjet apo presimet e ndryshme speciale që punojnë me ajër të komprimuar të cilat janë montuar në këto linje. Në objekt janë vendosur dhe gur zmerile dhe mjete të nevojshme për kryerjen e punimeve të axhustimit apo operacioneve të tjera.

Përgatitja e zmusove të saldimit.

Pas proçesive të ndryshme përgatitja dhe kontrolli i zmusove të saldimit bëhet në vend të veçante. Kjo bëhet me kalibrin përkatës.

Pastrimi me makinerite të rres është aktivitet në ndihmë të proçesive të tjera.

Siperfaqja pastrohet deri ne 15-25 mikron. Krahas saj behet dhe kontrolli perkates (brenda normave te percaktuara ne standart) dhe raporti perkates.

Per llamarinat:

Behet marketimi i llamarinave qe vjen nga prodhuesi sipas standartit njekohesisht behet dhe raporti i gjurmueshmerise se materialeve.

Lidhur me pergatitjen e flanaxhave ne trapan radial proçesi kalon nga matja e permasave paraprake te tipeve te ndryshme, DJ, DB, realizohet shpimi i tyre dhe kontrolli i permasave si dhe pergatija e zmusove per saldim te flanaxhave sipas menyres se saldimit.

Pas pergatitjes se te gjitha materialeve do te realizohet montimi dhe saldimi i brezave dhe elementeve te tjere plotesues (saldimi i tyre me "Spot Weld"), montimi brezave me flanaxhat perkatese, montimi i elementeve te tjere si dhe kontrolli perkates i tyre lidhur me deformacionin qe mund te krijohet gjate montimit, riparimi dhe pergatitja per saldim si dhe pastrimi nga sperkatjet e saldimit.

Proçesi i lyerjes

Fillimisht realizohet proçesi i pastrimit te siperfaqeve me rere abrasive 05-1,2 mm ne menyre manuale dhe sipas standartit. Behet pastrimi me ajer i siperfaqes si dhe kontrolli i parametrave te punes, se temperatures, lageshtise relative si dhe behet pergatitja e bojes nga dy komponente se bashku.

Lyerja realizohet ne disa faza.

Fillimisht realizohet lyerja me boje antikorodive si brenda dhe jasht (kjo realizohet sipas kerkesave teknike dhe sipas standartit). Trashesi e krijuar arrin deri ne 35 mikron.

Me tej behet lyerja e dyte me boje antikorodive ku trashesia e krijuar arrin ne 60-70mikron.

Lyerja e shtreses se pare nga jashte me boje dy komponente deri ne trashesine 70-80mikron

Lyerja e shtrese se dyte nga jashte me boje dy komponente deri ne trashesine 70-8- mikron

Nga njera shtrese ne tjetren, koha e lyerjes duhet te jete jo me pak se 5 ore.

Pas perfundimit te ketyre proçeseve elementet dalin nga dhoma e lyerjes per te realizuar montimin sipas projektit.

Infrastruktura

Infrastruktura e nevojshme per lidhjen me rrjetin elektrik

Energjia qe do te perdoret do te jete energji elektrike e cila sigurohet nga rrjeti energjitik i zones nepermjet kontrates se lidhur me KESH.

Furnizimin me uje

Furnizimi me uje per nevoja higjeno sanitare behet nga rrjeti i ujesjellesit te zones. Nga ana jone eshte lidhur kontrata perkatese

Rrjeti i Kanalizimeve. Shkarkimet e ujerave sanitare dhe reshjeve behen ne ne rrjetin e kanalizimeve te zones.

Identifikimi ndikimeve

Ajri

Nga aktiviteti ne mjedisin e jashtem nuk do te kete emetime te gazrave, te cilat mund te ndikojne negativisht ne shendetin e punonjesve, banoreve dhe mjedisin per rreth.

Shkarkimet e ujrave

Nga aktiviteti nuk do te kete shkarkime te ujrave teknologjike dhe substanca te tjera te demshme te cilat mund te ndikojne negativisht ne shendetin e punonjesve, banoreve dhe mjedisin per rreth.

Zhurmat

Nga aktiviteti ne mjedisin e brendshem krijohen zhurma nga paisjet dhe makinerite qe punojne, por ndikimi i tyre ne mjedisin e jashtem eshte i paperfillshem.

Mbetjet.

Te gjitha mbetjet qe dalin nga ky aktivitet jane te riciklueshme. Mbetjet metalike u jepen subjekteve te licensuara, ndersa mbetjet urbane evadohen nga ndermarja perkatese e bashkise ne incineratorin e bashksie qe ndodhet ne zonen industriale.

Ndotja e tokes

Ndotja e tokes si rezultat i rrjedhjeve te ndryshme gjate ngarkimit dhe shkarkimit te automjeteve apo ne rast te emergjencave te mundshme nga avarite ne sistem;

Sistemi i transportimit dhe ngarkim-shkarkimit eshte i mbyllur dhe mundesite e derdhjeve ne mjedis te lendes gjate procesit nuk egzistojne. Sistemi i terminalit te shkarkimit eshte i shtruar me beton dhe si rrjedhoje nuk do te kemi ndotjke te tokes, ne raste te derdhjes se lendes ne mjedis. Minimizimi i ndikimit ne mjedis lidhet me shkallen e trajnimit dhe ndergjegjesimit te punonjesve te kompanise per te mos lejuar furnizuesit apo çdo firme kontraktuese qe siguron furnizimin me lende te pare, te shkaktoje shkarkim te lendes se pare ne toke.

Automjetet dhe makinerite jane te kolauduara nga Qendra e Kontrollit Teknik te Automjeteve. Mundesia e ndotjes nga rrjedhjet eshte pothuajse zero. Automjeteve duhet tu kryhet pastrimi ne menyre periodike per te mos mbartuar papasterti te lendeve qe transportojne.

Përmbledhje e ndikimeve të mundshme negative në objektin ku realizohet aktiviteti

- Në Tokë

	<i>Ndikimi i mundshëm</i>	<i>Sqarim</i>
1	Shkarkimi i vajrave dhe lubrifikanteve nga mjetet e punës (avari teknkike)	Bëhet fjalë për ndonjë rast të rrallë të rrjedhjes gjatë difekteve dhe çarjeve të tubave të instalimit dhe mjeteve te transportit

- Në Ajër

	<i>Ndikimi i mundshëm</i>	<i>Sqarim</i>
1	Shkarkimi i pluhurave	Mund te kete vetem ne mjediste e brendshme gjate aktivitetit, por nuk ka emetime jasht Sasia e gazrave mund te kete ne mjediset e brendeshme ne procesin e saldimeve
2	Emetimi i zhurmave	Vlerat standart të emetimit të zhurmave jane brenda standarteve. Ne mjediset e punes zhurmat ndjehen me shume ndersa ne mjediset e jashtme jane te paperfillshmesipas teknologjisë t, kontroll teknik të instalimit.
3	Ngritja e grimca të pluhurit	Gjatë transportimit të lëndës së parë dhe gjatë pastrimit të makinerive/pajisjeve.

Vlerësimi i rëndësisë të ndikimeve në mjedis të aktiviteti

<i>Receptori i ndikimit</i>	<i>Shtrirje fizike madhësia</i>	<i>Kohëzgjatja</i>	<i>Kthyeshmëria</i>	<i>Rëndësia si shumatore e shtrirjes, kohëzgjatja dhe kthyeshmëria</i>	<i>Nevojat për masat zbutëse</i>
TOKA					
Shfrytëzimi i ambientit/territorit	Lokale	Përhershëm (objekt ekzistues)	Po	I pa rëndësishëm	mirëmbajtja e godinës, linjave dhe territorit perreth
Ndikim në gjenerimin e mbetjeve të ngurta urbane	Lokale	Gjatë gjithë periudhës së prodhimit	Po	I pa rëndësishëm	Vendosja e kontenierëve për grumbullimin e mbetjeve sipas llojit
BIODIVERSITETI					
Shqetësim i faunës së zonës	Lokale	Përkoshëm	Po	I pa rëndësishëm	Është zonë e varfer me gjallesa
Ujrat					

Shkarkimi i ujrave teknologjik	Lokale	I Përkoshëm	Po	I pa rëndësishëm	Nuk ka shkarkime te ujrave teknologjike. Nedersa Shkarkimi i ujrave sanitare do të bëhet në rrjetin e kanalizime të zonës
AJER					
Shkarkimi i gazrave nga motorrat që punojnë me lëndë djegëse fosile	Lokale	I përkoshëm	Po	I pa rëndësishëm	Kolaudimi dhe kontrolli i çlirimit të gazrave në skapamentot e makinerive
Emetimi i grimcave të pluhurit	Lokale	Vetem gjate depozitimit te lendes se pare	Po	I pa rëndësishëm	Lëvizja e reduktuar e mjeteve

• **Permbeldhje e ndikimeve negative ne mjedis**

Sektori	Presionet mjedisore	Ndikimet	Llojet	Pershkrimi / masat lehtesuese
Cilesia e Ajrit	Emetimi i substancave ndotese (dioksid karboni CO, NOx, SOx) nga automjetet dhe	Vlerat e pritshme jane te ulta krahasuar me normen e cilesise se ajrit. Perdorimi i lendeve te pastra,	Rajonal E perhershme E prapsueshme	Perqendrimi i ulet rekomandohen masa lehtesuese duke perdorur karburant te cilesise

	gjate saldimeve	reduktimi i gjeneratorit, lagia e shesheve te pa shtruara.		se pare.
Toka dhe ujrat nentokesore	Prania e ndotesve te mundshem ne toke dhe ujerat nentokesore.	Ambjenti nuk eshte i sistemuar dhe i shtruar me beton dhe mund te kete perdorim e shkarkime te ujerave te ndotura.	Lokale	Te gjitha zonat duhet te jene te shtruara dhe pajisur me sistem kanalizimesh. Mundesia e ndotjes se tokes dhe ujerave nentokesore nuk ekziston.
Shkarkimi i Ujrave te perdorura	Ndotja e ujrave siperfaqesore si rrjedhoje e shkarkimeve te ujerave te aktivitetit te prodhimit te betonit dhe elemneteve prej betoni.	Ndotje e ujerave siperfaqesore pritesa, nga shkarkimet e ujerave te shiut ose larjes se instalimeve dhe mjeteve. Uji eshte menduar te kaloje me pare ne nje grop dekantimi qe sherben edhe si kolektor kryesor i sheshit.	Lokale	Mirembajtja dhe pastrimi i sistemit te kanalizimeve te ujerave te ambjentit.
Zhurma	Emetimi i zhurmave nga procesi i punes.	Funksionimi do te kete ndikime ne ambjentin e punes, por nuk eshte shqetesim per objektet e tjera fqinje, megjithese kufizohet edhe me hapesira te lira.	Lokale E perhershme E prapsueshme	Nuk rekomandohen sepse vleresohen ne nivele te lejueshme. Rekomandohet qe punetoret te perdorin mjete mbrojtese per tu mbrojtur nga ndikimi i zhurmes.
Zonat Natyrore dhe te Ndjeshme	Ndikimi mbi habitatet e ndjeshme nga emetimet ne ajer.	Perqendrimet ne ajer e ndotesve do te jene ne perputhje me kufijte e percaktuar nga Direktiva e KE per mbrojtjen e	Rajonal E perhershme E prapsueshme	Menaxhimi i ujerave te perdorur dhe i mbetjeve te ngurta.

		mjedisit.		
Peizazh	Modifikimi i karakteristikave peisazhore	Objekti eshte i rrethuar, kufizuar dhe i sisetmuar	Rajonal E prapsueshme	Rekomandohet mbjellje e pemeve te larta perreth objektit, ne menyre qe te reduktohet impakti ne mjedis per shkak te demtitmit te peizazhit.
Trafiku	Rritja e trafikut rrugor	Furnizimi me lende te pare dhe shitja e produktit do te rrise numrin e kamioneve ne rrjetin rrugor, por ne nivele te uleta.	Lokale E perhershme E prapsueshme	Do te perdoren rruget ekzistuese dhe nuk do te hapen rruge te reja. Infrastruktura eshte ne pergjithesi e mire dhe objekti ndodhet ne afersi te rruges kryesore. Te kufizohet qarkullimi ne pikun e trafikut.
Social Ekonomik	Mundesiti te reja punesimi	Gjate funksionimit te instalimeve jane te punesuar disa dhjetera punetore dhe specialist te mesem e te larte .	Rajonal E perhershme E prapsueshme	Nje vleresim specifik mbi ndikimin social eshte planifikuar te kryhet per te vleresuar me detaje ndikimet pozitive dhe negative te finstalimeve mbi popullsine vendase.
Shendeti Publik	Ndikime ne cilesine e ajrit Zhurma e shkaktuar nga aktiviteti	Perqendrimet e ndotesve te emetuar jane shume te vogla dhe do te jene ne perputhje me gjendjen aktuale te cilesise se ajrit. Nuk parashikohet ndikim ne	Rajonal E perhershme E paprapsueshme	Nje vleresim specifik mbi ndikimin social eshte planifikuar te kryhet per te vleresuar me detaje ndikimet pozitive dhe negative te linjes mbi popullsine vendase.

		shendetin e njerezve.		Ndikimet vleresohen pozitive ne lidhje me zhvillimin e zones.
Ndikime te tjera	Ndikime ne mjedisin natyror dhe shendetesor.	Nepermjet procesit te prodhimit te makinerive e paisjeve,	Rajonal E perhershme	Subjekti te ushtrroje aktivitetin brenda normave shqiptare te miratuar, duke u mbeshtetur nga institucionet e mbrojtjes se mjedisit per efektin pozitiv ekonomik-sosocial qe mbart.

MASAT E PROPOZUARA PËR MBROJTJEN E MJEDISIT NGA SECILI NDIKIM NEGATIV

Rekomandime për zbutjen e ndikimeve	
Toka	
Përdorimi i Tokës	Kryerja e aktivitetit brenda koordinatave dhënë në relacion. Respektimi i kushteve teknike dhe standarteve.
Erozioni	
Mbrojtja nga erozioni	Zbatimi rigoroz i masave teknike për operimin e linjës së të prodhimit. Ndërtimi i rrjetit të drenazhimit të ujrave të shiut. Mbjellja e fidanëve përreth perimetrit të objektit në përdorim, me qëllim mbrojtjen e kompaktësisë së tokës. Mirëmbajtja e bazamentit ku janë të instaluar linja e prodhimit të makinerive e paisjeve.
Biodiversiteti	
Vegjetacioni Dëmtim potencial i vegjetacionit	Mirëmbajtja e kurorës së pemëve dhe bimësisë së mjedisit në përdorim nga shoqëria. Mbjellja e fidaneve të rinj, përgjatë rrugës që ben të mundur hyrjen për në objekt.
Fauna	
Shqetësim i specieve, dëmtim aksidental i tyre	Objekti është i rrethuar, mirëmbajtja dhe rikonstruktimi i tyre në rast dëmtimi. Në regjistrin kombëtarë të specieve të mbrojtura, kjo zonë është e përjashtuar dhe nuk karakterizohet nga specie të mbrojtura dhe nuk përbën shqetësim për habitatin.
Cilësia e ajrit	

<p>Rritje e emetimeve të CO, SO_x, NO_x, PM₁₀, HC (VOC) nga funksionimi i impiantit dhe djegia e karburantit të automjeteve ngarkim-shkarkimit</p>	<p>Mjete me kolaudim optimal. Pjesë kembimi rezerve brënda objektit për raste emergjente. Plan veprimi në rast rrjedhjesh. Përdorimi eficient i mjeteve motorrike. Përdorim i karburanti cilësor. Pastrim periodik i objektit të zonës në shfrytëzim dhe mjeteve të punës. Pastrimi periodik i linjës, duke mbarëvajtur operimin optimal të tij.</p>
<p>Sistemi i kullimit</p>	
<p>Sistemi i kullimit</p>	<p>Mirembajtja e sistemit të drenazhimit të ujrave të shiut, përgjatë gjithë gjatësisë së objektit, bashkimi i tyre në një pusetë të përbashkët, ku më pas do të realizohet shkarkimi në kolektorin kryesorë të kanalizimeve të zonës</p>
<p>Mbetjet</p>	
<p>Shtim i mbetjeve urbane nga aktiviteti human i punonjësve që do të operojnë në objekt.</p>	<p>Vendosja e kontenerëve në brendësi dhe jashtë objektit, diferencimi i mbetjeve sipas llojeve të gjeneruara dhe transportimi periodik i tyre në vendepozitimim më të afërt të caktuar nga njësi vendore. Asgjësimi i mbetjeve nga kompani të licënuara. Rikuperim, Riciklim dhe Ripërdorim në maksimum i mbetjeve metalike.</p>
<p>Ujërat e Ndotura Urbane</p>	<p>Dekantim i ujrave të përdorura duke i deguar në vasken e dekantimit dhe më pas shkarkimi i tyre në kolektorin kryesor të zonës. Lidhja me sistemin e kanalizimeve të zonës. Minimizimi i konsumit të ujit.</p>
<p>Zhurmat</p>	
<p>Rritje e nivelit të zhurmave nga lëvizja e automjeteve</p>	<p>Përdorimi i mjeteve të kolauduara. Përdorim i linjës së prodhimit brenda orareve të caktuara, nga rregullorja e punës. Përdorimi i mjeteve mbrojtëse nga punonjësit (kufje për mbrojtjen e aparatit të dëgjimit). Përdorimi i mjeteve të punës dhe të transportit gjatë orareve të përshtatshme.</p>
<p>Zjarri</p>	
<p>Mbrojtja nga zjarri</p>	<p>Godina dhe linjat e prodhimit kanë një strukturë rezistente ndaj zjarrit, bazamenti mbi të cilin janë instaluar linjat janë konstrukcion B/A, Beton Arme me rezistencë të lartë ndaj zjarrit. Linjat janë të mbrojtura nga zjarri dhe në linjat e prodhimit janë të instaluar sensorë të cilët i përcjellin informacion panelit të komandimit për temperaturën e secilës aparaturë, në raste zjarri linja e prodhimit stakohet automatikisht duke siguruar vetë linjen deri në ndërhyrjet nga organet</p>

	kompetente. Shoqëria ka marrë licënsen e mbrojtjes kundra zjarrit, sipas së cilës janë instaluar të gjitha aparaturat dhe paisjet e nevojshme për mbrojtjen e instalimit dhe objektit nga rastet e mundshme të zjarreve.
Trafiku rrugor	
Trafiku Rrugor Rritje e fluksit të qarkullimit të automjeteve	Lëvizshmeria do të studiohet të kryhet në oraret ku shmanget piku i trafikut. Mjetet e transportit do të levizin brenda normave të lejuara të shpejtesise, referuar Kodit Shqiptar Rrugor.

- Ndjekja e gjithë kërkesave ligjore për veninë në funksion të aktivitetit duke mbajtur parasysh kufizimet dhe detyrimet kundrejt shtetit dhe paleve të tjera
- Aktiviteti kryesisht do të zhvillohet në ambjent të mbyllur kështu që nuk do të ketë nivele zhurmash domethënëse për zonën përreth. Do të bëhet pajisja e punonjësve me mjete mbrojtëse personale.
- Nderesa ku do të zhvillojë aktivitetin subjekti është i lidhur me rrjetin e kanalizimeve të zonës së Kombinatit. Subjekti ka ndërtuar një sistem të grumbullimit të rrjedhjeve dhe ujërave sipërfaqësore dhe devijimit të tyre në rrjetin e kanalizimeve.
- Nga ky aktivitet nuk parashikohen të ketë ndikime në ndryshimin e habitateve
- Nuk kemi gjenerimin e Mbetjeve të rrezikshme.
- Mbetjet e gjeneruara nga punonjësit do të grumbullohen në kazan të veçantë. Kazanet do të zbrazen rregullisht dhe mbetjet do të hidhen në vendin e përcaktuar nga Bashkia Elbasan për mbetjet urbane. Mbetjet e paketimit do të mbledhen dhe dorëzohen në subjekte të licënuara për përdorimin, riciklimin apo trajtimin e tyre.
- Do të ndiqen gjithë rregullat e sigurimit teknik në punë si dhe pajisjes së punonjësve me uniformat dhe mjetet e nevojshme të mbrojtjes në punë.

Subjekti “EUROSTEEL”SH.P.K.

Esmeralda Yryku

