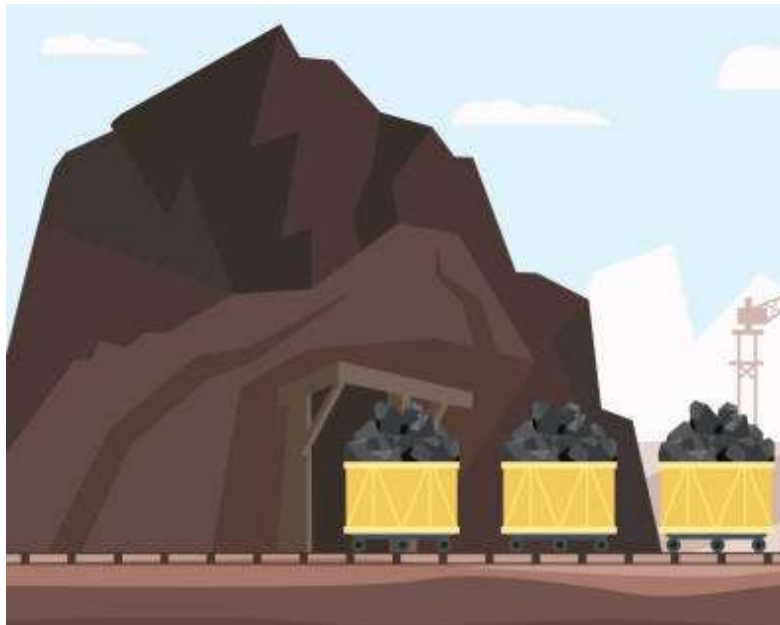


PËRMBLEDHJE JOTEKNIKE PËR AKTIVITETIN:

INDUSTRITE MINERARE

ID 3.6 “Minierat nëntokësore dhe veprimtaritë e lidhura me to”.

Sipas shtojcës 1 të Ligjit 52/2020 “Për disa ndryshime në ligjin nr.10448, datë 14.07.2011, të ndryshuar”)



SUBJEKTI: “UNIVERSAL TRADE” SHPK

NIPT M36326402A

VENDNDODHJA:

Galeria 1050 – Galeria 45-47 deri në Galerinë 29, Zona D, Bulqizë, Qarku Dibër.

1. PROFILI I OPERATORIT

Subjekti “UNIVERSAL TRADE” është i regjistruar ne QKB me Formë Ligjore si **Shoqëri me përgjegjësi të Kufizuar (SHPK)**, i pajisur me Nr. Identifikimi **NIPT M36326402A**, me Administrator **Ledjo Tusha**.

Fusha e veprimtarisë se operatortit konsiston në

- Kerkimi, zbulimi dhe shfrytezimi i mineraleve te dobishme dhe tregetimi i tyre brenda dhe jashte vendit.
- ImportEksport,tregeti me shumice dhe pakice te mallrave te ndryshem industriale, materiale te ndertimit.
- Prodhim, grumbullim, perpunim dhe tregtim i te gjitha llojeve te inerteve.
- Dhenia me qera e materjaleve te ndertimit, skela makineri etj.
- Projektim, ndertim te objekteve.
- Gjithashtu, Shoqeria mund te kryeje cdo lloj veprimtarim apo trasaksion tjeter qe lidhet me pasuri te luajtshme e te paluajtshme, me kryerjen e veprime tregtare, industriale, bankare dhe/ose financiare te cfaredo lloji dhe natyre, te nevojshme ose te dobishme per arritjen dhe ose plotesimin e objektivit te Shoqerise, qe nuk ndryshon aktivitetin paresor te Shoqerise dhe nuk bie ne kundershtrim me legjislactonin shqiptar ne fuqi.

SUBJEKTI KËRKON TË APLIKOJË PËR LEJE MJEDISI TIPI B:

ID 3.6 “Minierat nëntokësore dhe veprimtaritë e lidhura me to”.

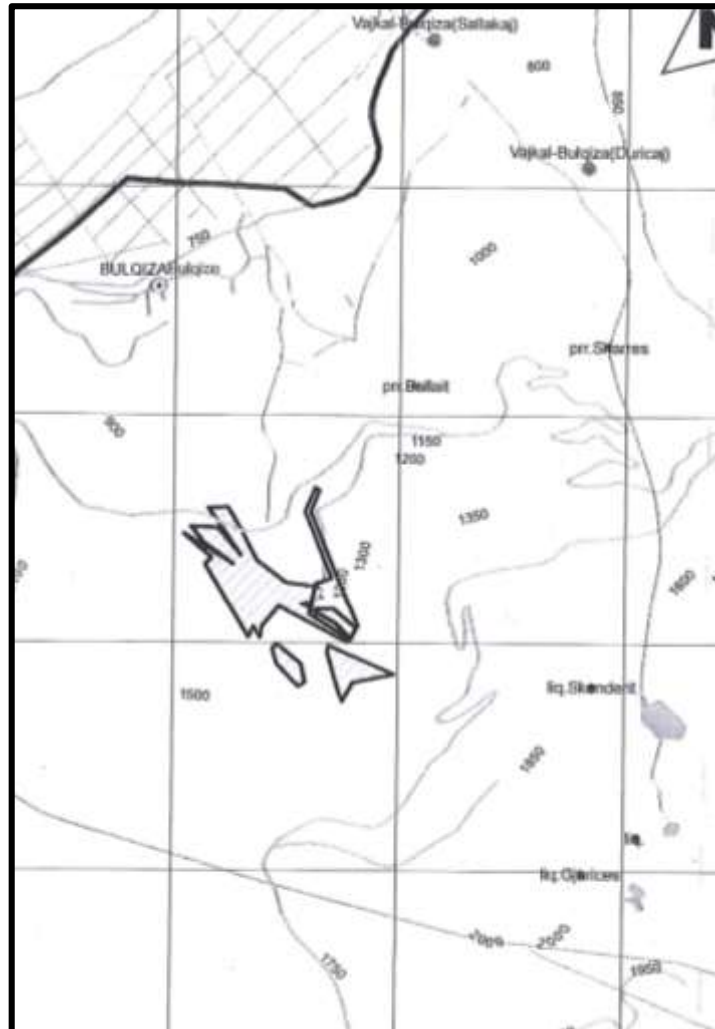
Referuar shtojces 1 te ligjit 52/2020 “PËR DISA NDRYSHIME NË LIGJIN NR.10448, DATË 14.7.2011, “PËR LEJET E MJEDISIT”, TË NDRYSHUAR.

2. OBJEKTIVAT E AKTIVITETIT:

1. Objektivi i pare i ketij aktiviteti do te jete te identifikojë ndikimet e mundshme negative mjedisore ketij instalime te cilat jane:
 - *Emetimet ne ajer dhe zhurmat;*
 - *Ndikimi ne flore/faune;*
 - *Mbetjet e gjeneruara nga aktiviteti i punetoreve;*
 - *Ndikime social-ekonomike;*
 - *Ndikim ne cilesine e jetes ne qendrat e banuara;*
 - *Ndikim ne rritjen e trafikut rrugor;*
 - *Ndikim ne peizazhin e zones;*
2. Objektivi i dyte i ketij aktiviteti eshte gjetja e alternativave qe jane me miqesore me mjedisin.

3. VENDODHJA E AKTIVITETIT

Vendi ne te cilin do te zhvillohet aktiviteti qe do te kryejë subjekti ndodhet në vendndodhjen: **Galeria 1050 – Galeria 45-47 deri në Galerinë 29, Zona D, Bulqizë, Qarku Dibër.**



Koordinatat			
Pika	X	Y	Z
1	4594680	4435625	+1050 - +1209 m
2	4594670	4435643	+1050 - +1209 m
3	4594575	4435605	+1050 - +1209 m
4	4594076	4435817	+1050 - +1209 m
5	4594015	4435783	+1050 - +1209 m
6	4594127	4435602	+1050 - +1209 m
7	4594260	4435630	+1050 - +1209 m
8	4594285	4435700	+1050 - +1209 m
9	4594575	4435580	+1050 - +1209 m
10	4594107	4435634	+1050 - +1200 m
11	4594149	4435634	+1050 - +1200 m
12	4594149	4435710	+1050 - +1200 m
13	4594065	4435810	+1050 - +1200 m
14	4594015	4435783	+1050 - +1200 m

4. PERSHKRIMI I AKTIVITETIT

Lendet e para qe do perdoren

Ne veprimtarine minerare te nxjerrjes se mineralit te kromit, si lende e pare sherben vete minerali I kromit.

Per hapjen e punimeve minerare nentokesore (horizontale, te pjerrëta e vertikale) si dhe ne rrëzimin e mineralit te kromit ne dhomat e shfrytëzimit perdoret metoda e shpimit te birave me çekiç shpues me ajër te koprimuar e eksplozimi i tyre behet me lende eksplozive te përdorimit civil te llojit amonite e dinamite ku ne nxitjen fillestare e transformimit eksploziv, eksplozimit te lendeve plasëse nga te ngurta ne gazra ku presioni i tyre shkatërron shkëmbin ne zonën e birave te bëra sipas pasaportave teknike përkatëse, perdoren kapsolle te zakonshme, elektrike e nonel.

Hapja e gjysme trasheve

Realizohet me ane te puneve shpim plasjeve. Punet e shpim plasjeve realizohen me cekic pneumatik dhe me lende plasese dinamitose lloje te tjera. Fillimisht hapen birat, numri I birave eshte ne funksion te llojit te punimit. Nxjerrja e mineralit te kromit realizohet me punimin shpim plasje, berje birash, mbushje me lende plasese dhe shperthim I tyre.

Plasja ose shperthimi I birave

Rrezimi I sterilit apo mineralit te kromit behet pas shperthimit te birave te mbushura me dinamit. Ne karriere perdoret shperthimi I minave me aparat. Te gjitha punimet ne miniere e karriere, galerite, oxhaqet, furnelet, traverstat etj ne karriere, givsen trashete, sheshet e puneve. Shkallet etj, hapen sipas pasaportave teknike te miratuara nga struktura perkatese, nga keto pasaporta jane te detajuara, permasat e punimit, lloji I punimit, lloji I armatimit menyra e vendosja e makinerive, numri I birave, thellesia e tyre, thellesia e lendes eksplozive qe do te vendoset ne secilen bire etj.

Seksioni I punimeve

Punimet minerare ne kete objekt kryesisht avancojne ne shkembinj qe perfaqesohen, donite, peridotite dhe serpenitinite, fortesia e tyre luhatet nga 6-8 dhe e punimeve qe hapen me ne kromite me fortesi 6-7. Sikurse vihet re kemi te bejme me shkembinj qe kane qendrushmeri mesatare deri ne te larte, te cilat favorozojne kushtet tekniko minerare te vendburimit dhe funksionit qe do te kryeje ne varesi te sistemit te shfrytezimit.

Shpimi I birave.

Ky proces eshte I domosdoshem per te krijuar hapsirat ku do te vendoset lenda plasese, dinamiti. Ai realizohet me cekic pneumatik dhe batomine, e pajisur me koke baromine, me fortesi disa here me e madhe sesa e shkembit apo mineralit. Cekici pneumatik vendoset ne pune me ane te ajrit te komprimuar. Birat hapen me diameter 38-40mm, gjatesia e tyre varet

nga lloji I punimit ajo varion 2-2.2 ml, per punimet minerare te hapjes ndersa ne shfrytezim ajo mund te arrije deri ne 5ml.Numri I birave eshte ne funksion te punimit.Ne punime horizontale kryesore nurmi I birave eshte 14, ndersa ne punime minerare ne punime nencati numri I birave eshte 8-10Ne punimet vertikale nurmi I birave eshte 6-8. Ajri I komprimuar I cili perdoret per venien ne pune te cekicit shpues prodhohet nga motokompresori me kapacitete 10 m3. Berja e birave eshte operacion I behet nga punonjes te kualifikuar ne miniere, nga minatori.

Mbushja e birave dhe taposja e tyre.

Ky operacion klasifikohet si nder me kryesoret dhe kerkohet jo vetem kualifikim por edhe shume kujdes, prandaj mbusha dhe taposja e minave kryhet nga punonjes te kualifikuar dhe me eksperince ne miniere, zjarrmetaret etj. Pasi minatori ka perfunduar berjen e birave ne frontin e punes, zjarrmetari I mbush ato me dinamit. Bira mbushet me dinamit me 2/3 e gjatesise se saj pjesa tjeter e bires 1/3 mbushet me material taposues. Per taposje perdoret argjila e cila eshte material shum I mire. Dinamiti eshte ne forme llokumi me gjate 25-40 cm dhe me diameter deri ne 30mm, llokumet e dinamitit futen nje e nga nje ne bira me ane te shkopit te zjarrmatorit.Ne llokumin e pare te dinamitit vendoset kapsolli I cili eshte I lidhur me fitilin e zjarr percjelles.Gjatesia e fitilit eshte e ndryshme ne varesi te numrit te birave, por asnjehere me e shkurter se 2ml. Pasi jane futur llokumet e dinamitit dhe jane bere lidhjet e nevojshme behet taposja me argjile. Operacioni eshte pjese e punimeve te shpim plasjes eshte dhe ndezja e minave apo birave sic quhet ne gjuhen teknike minerare. Kemi dy lloj shperthimesh me dore dhe me aparat, (I komanduar ne distance).Ne rastin e ndezjes se minave me dore numri I tyre nukduhet ti kaloje 16 cope, ne te kundert plasja duhet te realizohet me grup zjarrmetaresh ose me aparat plasjes ne distance.

Kontrolli I frontit te punes

Kontrolli I frontit I frontit te punes eshte nje operacion mjaft I rendesishem. Pas shperthimit te minave si rezultat I fuqise dermmuese te dinamitit, eshte realizuar rrezimi I mineralit apo sterilit, por njekohesisht zona nga e cila eshte shkeputur kjo mase, eshte e paqendrushme dhe me copa shkembie te varura te cilat nga momenti ne moment mund te shkeputen nga tavani apo faqet ansore te punimeve minerare dhe frontit te shfrytezimit dhe mund te aksidentojne puntoret deri ne humbje jete. Per te parandaluar aksidentet e kesaj natyre, menjehere pasi eshte ajrosur fronti minatori se bashku me zjarrmetarin kontrollojne frontin e punes per ndonje parregullsi dhe vecanerisht copat e varura duke siguruar frontin per pune te metejshme te parezikshme.

Ngarkimi I mineralit apo sterilit ne frontin e punes.

Minerali apo sterili I fituar nga plasja e birave ngarkohet ne vagon zakonisht per tu transportuar ne siperfaqe. Ngarkimi behet zakonisht me lopate nga puntorete frontit. Ato pasi behet ajrimi dhe kontrolli I frontit. Ato pasi behet ajrimi dhe kontrolli I frontit fillojne e mbushin vagonat me steril. Ne sistemin e shfrytezimit qe perdoret ne miniere, ne punimet prerese qe kalojne ne mineral, ngarkimi realizohet me lopate nga puntoret, ndersa ne shfrytezim, ngarkimi behet nga tramoza, cka nenkpton qe minerali I rrezuar grumbullohet

per efekt te gravitetit ne nje hapsire e cila sherben si venddepozitimi e pajisur me nje dere levizese e cila kur hapet e lejon mineralin te derdhet direkt ne vagon.

Armatimi i frontit te punes.

Punimet minerare nentoksore hapen ne formacione shkembore. Keto formacione shkembore ne varesi nga shkeminjte perberes jane te qendrueshem, me pak te qendrueshem dhe te paqendrueshem.

Ne ato raste kur punimet minerare jane te pa qendrueshme eshte e detyrueshme qe punimet qe hapen duhet te armatosen. Armatimi i punimeve siguron qendrueshmerine e tyre dhe mbron punetoret nga aksidentet.

Ne miniere punimet minerare jane hapur ne shkembinj te qendrueshem, vetem ne disa meta ka qene i nevojshem armatimi i punimeve. Armatimi i punimeve eshte bere me elemente drusore te parapergatitura me pare ne siperfaqe. Elementet e armatimit jane kapela dhe dy kembet, kapela vendoset ne tavan mbi dy kembet te cilet vendosen ne dy anet e galerise. Armatura e drurit qe perdoret ka diameter nga 12-15 cm, ne disa raste, kryqezim punimesh deri ne 20 cm.

Largimi i ujrave nga miniera

Largimi i ujrave nga miniera do te realizohet nga punimet horizontale, me hapjen e kanaleve anesore me pjerrresi 5 – 7% ne drejtim te daljes ne siperfaqe.

Objekti eshte ne koder dhe nuk ka rrezik te permbytet nga ndonje perrua qe eshte ne siperfaqe, por sidoqofte duhet ushtruar kujdes qe ujrat siperfaqesore te sistemohen dhe te mos futen ne miniere nepermjet hapsirave te shfrytezimit.

4.1. Menaxhimi I instalimit

Organograma



Persa i perket struktures se operimit te aktivitetit nga ana e administratorit te shoqerise eshte bere edhe ndarja e detyrave dhe puneve qe do kryeje secili nga punonjesit.

PERMBLEDHJE JOTEKNIKE
NIPT M36326402A

Tabela e meposhteme jep informacion mbi kushtet e punes.

KUSHTET E PUNËS					
Numri total i punonjësve	17				
Shpërndarja e punonjësve	ZYRA	PRODHIMI	MIRËMBAJTJA	MAGAZINIMI	TË TJERA
	4	10	1	2	-
Turnet dhe aktivitetet	Zyrat / administrata		Instalimet		
	08⁰⁰-16⁰⁰		08⁰⁰-16⁰⁰		
Orët e punës	Zyrat / administrata		Instalimet		
	8 orë/ditë		8 orë/ditë		
Numri i ditëve të punës në vit	312 ditë/vit				
Numri i orëve në vit	312 ditë x 8 orë = 32496 orë/vit				
Variacionet sezonale	Nuk preket nga variacionet sezonale				
Turnet dhe numri i punëtorëve për turn	Gjatë variacioneve sezonale		Pjesa tjetër e vitit		
	Nuk ka		1 turn → 08⁰⁰-16⁰⁰		
Periudhat gjatë të cilave kompania mbyllet	Pushimet		Dita e dielë është pushim. Gjithashtu sipas kodit të punës, punëmarrësve u takojnë 20 ditë/pune pushimit në vit.		
	Ndërprerje të rregullta të funksionimit		Nuk ka		

4.2. Lëndët ndihmëse

Lëndë/ materiale ndihmëse
Ujë
Karburant
Lëndë plasëse

Materiali plases (dinamitet, amonitet, anolitet, fitili shperthyes detonant dhe kapsolla elektrike) dhe armatimi i drurit per te bere armatimin e punimeve minerare kur ato hapen ne formacione te pa qendrueshme.

Energjia dhe uji, te tjera lende te para

Furnizimi me energji elektrike per vendburimin qe kerkohet te zhvillohet aktiviteti i shfrytëzimit te mineralit te kromit nuk eshte e domosdoshme per vete faktin qe subjekti ka planifikuar qe ne objekt do te punohet vetem me nje turn dhe konkretisht ditën si dhe paisjet qe do te punojne ne minere jane makineri te cilat funksionojne me motor me djegie te brendshme pra me karburant me nafte ose benzine sipas llojit te motorrit. Nga miniera nuk ka dalje ujrash, ne procesin teknologjik te hapjes se punimeve minerare dhe nxjerrjes se mineralit te kromit perdoret uje i vendosur ne bombula per te realizuar shpimin e lagur dhe per eliminimin e pluhurave qe mund te krijohen.

5. IDENTIFIKIMI DHE VLERESIMI I SHKARKIMEVE DHE NDIKIMEVE NE MJEDIS

RREZATIMI JONIZUES

Nga zhvillimi i aktivitetit nuk do të ketë rrezatime jonizuese, pasi vetë natyra e aktivitetit nuk shoqerohet me ndikime të tilla.

VIBRACIONET

Gjatë ushtrimit të aktivitetit do të gjenerohen vibracione gjatë lëvizjeve së mjeteve që transportojnë mineralin e kromit dhe gjatë shpim/plasjeve në minierën nëntokësore. Këto vibrime, duke qenë se gjenerohen vetëm në harqe kohore të shkurtra dhe jo gjatë gjithë kohës, nuk vleresohen si shqetësuese për florën dhe faunen dhe duke qenë se zonat urbane dhe bizneset nuk ndodhen në afërsi të aktivitetit, rrjedhimisht nuk shfaqin ndikim për keto kategori.

NDIKIME NË POPULLËSI

Realizimi i aktivitetit nuk do të shoqërohet me ndikime në lëvizjen apo zhvendosjen e popullësisë së rajonit ku do zhvillohet aktiviteti. Gjatë funksionimit të aktivitetit nuk ka emetime në ajër, tokë apo ujë, të cilat ndotin ambjentin dhe që mund të rrezikojnë shëndetin e punonjësve apo të popullësisë së rajonit. Aktiviteti zhvillohet jashtë vijës së verdhë urbane, pra ka një largësi të konsiderueshme nga zonat urbane.

NDIKIME NË TOKË

Ndikimet e mundshme negative lidhen me ndryshimet në strukturën e nëntokës dhe dëmtimin e saj për llogari të nxjerrjes së mineralit. Si pasojë e plasjeve dhe gërmimeve struktura e nëntokës mund të pësojë çarje ose shëmbje.

Nuk parashikohet të ketë zhvendosje të shkëmbinjve si pasojë e shfrytëzimit nëntokësor, pasi hapësirat e vjetra të kësaj zone janë të përmasave të vogla dhe nuk krijojnë probleme. Gjatë fazës së shfrytëzimit do të merren të gjitha masat teknike dhe organizative për forcimin e galerive dhe parandalimin e shëmbjeve.

Sa i takon sipërfaqes së tokës do të ketë ndikime nga proceset mekanike të depozitimit dhe transportit të mineralit. Si rezultat i shpëlarjes së masës minerare të depozituar në qiell të hapur mund të kemi zhvendosje të grimcave minerare përgjatë shpateve të pjerrët të zonës minerare.

Ndikime të tjera në sipërfaqen e tokës janë ngjeshja e tokës nga lëvizja e makinerive, erozioni i tokës përreth zonës së hapjes së galerisë dhe përgjatë rrugëve në zonë, ndotja e tokës nga lubrifikantët e mjeteve të transportit.

Por subjekti ka marrë masa në rast se ndodh ndonjë nga ndodhitë e mësipërme.

NDIKIME NË UJËRA

Gjatë ushtrimit të aktivitetit nuk është i nevojshëm përdorimi i ujit, si rrjedhojë nuk do të ketë shkarkime të ujërave të ndotura.

Zhvillimi i aktivitetit nuk do të shoqërohet me ndikime në modelin drenazhues të tokës, pasi nuk prek sisteme të ndryshme të ndërtuara ose projektuar drenazhimi. Ushtrimi i këtij aktiviteti, në kushte optimale dhe përfundimi i veprimtarisë në objekt, nuk do të ndikojë në

nivelin e ujërave tokësorë, në rrugët ujore dhe në rrjedhën e ujërave nëntokësorë. Në zonën e shfrytëzimit dhe perreth saj nuk ka burime ujore nëntokësore dhe shpime të ndryshme të karakterit hidrogeologjik.

NDIKIME NË AJËR

Gjatë punimeve nëntokë dhe shpërthimeve krijohen gaze si COx dhe NOx dhe grimca PM10 të cilët mund të kenë efekte negative dhe me pasojë sidomos në rruget respirative të minatorëve. Megjithëse nuk parashikohen çlirime të medha gazesh nga operacionet nëntokë, sistemi i aspirimit dhe ventilimit të gazeve dhe pluhurave në nëntokë duhet të funksionojë rregullisht.

Gjatë operacioneve të punës do të shpohen vrime me çekiç pneumatik me goditje-rrrotullim, duke krijuar sasi të konsiderueshme pluhuri, për mënjanimin e të cilit do të aplikohet shpimi me lagje. Për këtë qëllim, në hyrjen e ajrit të komprimuar do të vendoset një bombul uji, me saraçineskë ½", e cila do të ketë dalje në çekiçin pneumatik. Kështu uji do të futet së bashku me ajrin e komprimuar dhe do të dalë bashkë me të duke bërë të mundur eliminimin e pluhurit gjatë procesit të shpimit.

NDIKIMET NGA ZHURMAT

Zhurmat janë normale për një aktivitet të tillë, por që nuk do të jenë shqetësuese për zonat e banuara, për vetë faktin se ato gjenden në largësi të konsiderueshme nga vendndodhja e aktivitetit. Kryesisht zhurmat shkaktohen nga shpërthimet në nëntokë, dhe nga mjetet e transportit të mineralit në sipërfaqe.

Ndikimi i tyre varet edhe nga drejtuesi teknik, i cili duhet të ruajë nivelin e përdorimit të lëndëve plasëse.

NDIKIME NË KLIMË

Gjatë zhvillimit të aktivitetit nuk priten ndryshime të dukshme klimaterike, si në drejtim të përmirësimit ashtu edhe në atë të përkeqësimit të saj. Nuk do ketë ndryshime në temperaturë, në drejtim të erës, në sasinë e reshjeve. Pra kryerja e këtij aktiviteti nuk ndikon aspak në kushtet klimaterike të kësaj zone.

NDIKIME MBI FLORËN DHE FAUNËN

Nw zonën e marrë në shfrytëzim nuk takohen elementë të florës dhe faunës.

Për sa më lart, vlerësohet se zhvillimi i këtij aktiviteti nuk paraqet asnjë ndikim negativ në florë apo faunë.

NDIKIME NË RRUGËT LOKALE DHE TRANSPORTIN

Duke qenë një aktivitet ekzistues, i ushtruar më parë nga subjekt tjetër, atëherë vlen të theksohet se rrugët për në minierë janë ekzistuese.

Gjatë zbatimit të aktivitetit nuk do ketë ndryshime të rrjetit të rrugëve lokale dhe transportit. Për rrjedhojë aktiviteti nuk do ndikojë absolutisht në rrugët lokale dhe transport, përkundrazi subjekti është angazhuar të mirëmbajë rrugët lokale të transportit me qëllim të mbarvajtjes së mirë të aktivitetit të tij.

NDIKIME MBI NDËRTIMET, TRASHËGIMINË ARKITEKTONIKE HISTORIKE DHE ZONAT E MBROJTURA

Aktiviteti që ushtron shoqëria zbatohet në një zonë në sipërfaqen e së cilës dhe në nëntokën e saj nuk ka ndërtime lidhur me trashëgimime arkitektonike dhe historike, tiparet arkeologjike, si dhe mbi vepra të tjera të shpallura Zona të Mbrojtura.

Për sa i përket largësisë së subjektit nga Zonat e Mbrojtura, ajo është në një distancë të konsiderueshme dhe nuk ndikon në këto zona si në përmirësim apo përkeqësimin e tyre.

NDIKIME NË ASPEKTIN SOCIAL-EKONOMIK

Me operimin e këtij aktiviteti pritet të ketë një impakt pozitiv në ekonominë e vendit. Operatori do të punësojë personel të zonës, duke bërë të mundur rritjen në nivelin ekonomik dhe të punësimit.

Analiza S.W.O.T

FORCAT	DOBËSITË
<ul style="list-style-type: none"> ➤ Potencial për zhvillimin ekonomik në rang rajonal. ➤ Rritje e punësimit në nivel lokal. ➤ Kapaciteti prodhues për plotësimin e nevojave të tregut vendas dhe të huaj. ➤ Ndodhet në zonë periferike nga qyteti. ➤ Proces teknologjik bashkëkohor dhe paqesor me mjedisin. 	<ul style="list-style-type: none"> ➤ Mungesa e politikave shtetërore për përkrahjen e subjektit për zgjerimin e prodhimit dhe të rritjes së punësimit, duke ndikuar në lobimin e aktiviteteve të tilla në shtete të tjera. ➤ Largimi apo mungesa e stafit të kualifikuar ➤ Keqpërdorimi ose pamundësia për të përdorur makineritë e instaluar. ➤ Evazioni fiskal dhe konkurenca e pandershme nga kompani të ndryshme.
MUNDËSITË	KËRCËNIMET
<ul style="list-style-type: none"> ➤ Mundësi përfitimi ekonomike nga prodhimi, shitja dhe eksportimi i produktit. ➤ Ofrimi i produktit me cmime të konkureshme në tregun vendas e të huaj. ➤ Mundësi punësimi dhe zgjerimi për njerëzit të kualifikuar lokalë. ➤ Ripërdorim të mbetjeve që gjenerohen brenda instalimit. 	<ul style="list-style-type: none"> ➤ Konkurenca e pandershme dhe mosrespektimi i detyrimeve dhe përcaktimeve ligjore nga subjektet që ushtrojnë të njëjtin aktivitet. ➤ Aksidente të paparashikuara nga pakujdesia e individëve të punësuar. ➤ Dukurite natyrore, kryesisht nga termetet, zjarret, përmbytjet. ➤ Clirimi i gazeve ndotës në nëntokë gjatë shfrytëzimit.

6. MASAT ZBUTESE DHE PARANDALUESE TE NDIKIMEVE NE MJEDIS

EFEKTET E MUNDSHME	MASAT ZBUTËSE
Emetimet në ajër	<ul style="list-style-type: none"> • Do të përdoren pajisje dhe mjete pune me kushte të mira teknike. • Nga ana e subjektit do të bëhet në mënyrë periodike dhe të vazhdueshme matja e pranisë së gazeve në punimet nëntokësore. • Do të aplikohen sprucime për minimizimin e ndotjes së ajrit. • Pajisja e punonjësve me maska mbrojtëse ndaj aparatit respirativ. • Në mënyrë të vazhdueshme do të bëhet kontrolli i kushteve teknike të këtyre mjeteve për të shmangur dhe parandaluar rrjedhjet e lubrifikantëve në mjedis, emetimin e elementëve ndotës të gaztë, si dhe për parandalimin e ndonjë avarie të mundshme teknike. • Përdorimi i karburantit me cilësi të mirë.
Shkarkimet në ujëra	<p><i>Projekti nuk do të ketë ndikime në modelin drenazhues të tokës pasi nuk prek sisteme të ndryshme të ndërtuara ose projektuara drenazhimi.</i></p> <p><i>Në zonën e shfrytëzimit dhe përreth saj nuk ka burime ujore nëntokësore dhe shpime të ndryshme të karakterit hidrogeologjik.</i></p> <ul style="list-style-type: none"> • Përdorimi sa më eficient i ujit gjatë sprucimeve. • Sprucimi do të bëhet pa krjuar rrjedha ujore.
Ngjeshje e pjesëshme e tokës nga lëvizja e mjeteve të transportit si kamionë etj.	<ul style="list-style-type: none"> • Ngjeshja e tokës nga levizja e automjeteve dhe mjeteve gjatë punimeve të rikonstruksionit dhe atyre të reja do të limitohet brenda sipërfaqes ku do të ushtrohet aktiviteti.
Zhurmat	<ul style="list-style-type: none"> • Punonjësit do të pajisen me të gjithë mjetet e nevojshme mbrojtëse nga gjenerimi i zhurmave. • Nga ana e subjektit do të bëhet kontrolli në mënyrë të vazhdueshme e mjeteve të punës, me qëllim reduktimin e gjenerimit të zhurmave nga ndonjë defekt i mundshëm i tyre. • Drejtuesi Teknik do të kryejë më së miri menaxhimin e orareve dhe sasive të lëndëve plasëse që do të përdoren gjatë shfrytëzimit të objektit mineral. • Subjekti do të sigurojë zbatimin e normave dhe dispozitave ligjore në fuqi në lidhje me gjenerimin e zhurmave për një aktivitetit të tillë.
Flora dhe Fauna	<p><i>Objekti mineral për shfrytëzim, nuk është i pasur në bimësi si dhe fuanë. Rrjedhimisht nuk do të ketë ndikime të kësaj tipologjie.</i></p> <p><i>Duke qene se në zonën e objektit mineral, zhvillohen shumë aktivitete të ngjashme të së njëjtës tipologji, si rrjedhojë nuk do të ketë ndonjë shtim apo dëmtim habitati apo ekosistemesh të virgjëra.</i></p> <ul style="list-style-type: none"> • Subjekti do të përdorë lëndët plasëse në harqe kohore të caktuara, në periudha të shkurtra, duke mos minimizuar ndikimin negativ që vjen nga gjenerimi i zhurmave dhe vibrimeve gjatë shpim-plasjeve në faunën e zonës.

PERMBLEDHJE JOTEKNIKE
NIPT M36326402A

Mbetjet e ngurta	<ul style="list-style-type: none"> • Të gjitha mbetjet e gjeneruara gjatë ndërtimit të objektit, do të menaxhohen sipas kërkesave të përcaktuara në kuadrin ligjor në fuqi në fushën e mbetjeve. • Në fund të ditës së punës mbetjet urbane të gjeneruara do të grumbullohen dhe do të depozitohen në vendet e përcaktuara nga Pushteti Vendor. • Sasia e sterileve të gjeneruara do të grumbullohen në shesh-depozitimet brenda kufinjve të territorit të objektit minerar dhe do të ripërdoren për rehabilitim të objektit minerar.
Rastet aksidentale	<ul style="list-style-type: none"> • Mjetet do të kontrollohen vazhdimisht për gjendjen teknike të tyre në mënyrë që të mos kemi rrjedhje lubrifikante. • Shoqëria siguron se do të ketë ndërhyrje të menjëhershme nëse do të ketë ndikime negative në mjedis. • Stafi i punës do të trajnohet peridikisht për të qenë të aftë që të mund të veprojnë në rast se ndodh ndonjë aksident apo rrezik i mundshëm gjatë punës.
Ndikimi social-ekonomik	<ul style="list-style-type: none"> • Do të punësohen individë nga zona përreth, si rrjedhojë do të ketë ndikim pozitiv në aspektin ekonomik të zonës. • Aktiviteti do të sjellë rritje të ekonomisë lokale.
Avari të mundshme	<ul style="list-style-type: none"> • Në hyrje të galerisë kryesore do të vendoset në një kënd të posatshëm dhe të dukshëm, një kuti prej druri e mbyllur me xham dhe e lyer me bojë të kuqe, mjetet e MKZ të përbëra nga: <ul style="list-style-type: none"> ➢ Një vagon i lëvizshëm me rërë; ➢ Një vagon i lëvizshëm me ujë; ➢ Zjarrfikësi me shkumë; ➢ Vegla pune si kovë, Kazëm, sopatë etj. Gjithashtu sektori disponon dhe mjete emergjence si: <ul style="list-style-type: none"> ➢ Aspirator; ➢ Barrele universal; ➢ Respirator; ➢ Inilator etj. • Stafi i punës do të trajnohet peridikisht për të qenë të aftë që të mund të veprojnë në rast se ndodh ndonjë avari gjatë punës.
Ndihma e shpejtë	<ul style="list-style-type: none"> • Në çdo sektor është vendosur kutia e ndihmës së shpejtë, me të gjitha barnat e përcaktuara me ligj, për mjekime të emergjencës, në çastin e duhur. • Për të dhënë ndihmën do të punësohet një infermier. • Gjithashtu do të trajnohen dhe punonjësit e punësuar që të jenë të aftë në raste aksidentesh të mund të japin ndihmë për njëri-tjetrin.
Përdorimi i lëndëve plasëse	<ul style="list-style-type: none"> • Përdorimi i lendeve plasëse do të menaxhohet dhe do të jetë nën mbikqyrjen e drejtuesit Teknik dhe Teknikut të minierës, të cilët sigurojnë se do të zbatohen me përpikmëri dhe rigozitet të gjitha dispozitat ligjore për përdorimin e lëndëve plasëse. • Do të bëhen të gjitha raportimet e nevojshme nga ana e personelit mbi mënyrën dhe sasinë e përdorimit të lëndëve plasëse.

- | | |
|--|--|
| | <ul style="list-style-type: none">• Subjekti ka hartuar një plan emergjencash ku përfshihet dhe përdorimi i lëndëve plasëse dhe siguron se do të zbatohen të gjitha udhëzimet e përcaktuara në atë plan. |
|--|--|

7. MONITORIMI

Qëllimi i monitorimit mjedisor është që të sigurojë të dhëna nëpërmjet të cilave të vlerësohet nëse zhvillimi i veprimtarisë është në përputhje me ligjet dhe standardet mjedisore që lidhen me të, për të vlerësuar shkallën e ndikimit (nëse ka), si dhe për të vlerësuar performancën mjedisore të menaxhimit të saj në kuadër të përmirësimit të vazhdueshëm.

Plani i monitorimit në mjedis

Meqënëse kemi të bëjmë me shfrytëzimin e mineralit të kromit në nëntokë, nevojitet një monitorim i vazhdueshëm jo vetëm në sipërfaqen e objektit që do të shfrytëzohet, por edhe në një zonë mbi 300 m përreth.

Plani i monitorimit do të konsistojë në:

- Monitorim i parametrave mjedisore në ajër (pluhra, gaze).
- Monitorim i përhapjes së zhurmave.
- Monitorim i sjelljes së formacioneve në kufinjtë e jashtëm të minierës dhe marrja e masave për parandalimin e lëvizjeve të mundshme të formacioneve të tokës si shkarje, shembje ose vidhisje të tokës.
- Monitorim i parametrave fizikë dhe dinamikë të shpërndarjes së pluhurit dhe marrja e masave përkatëse të parashikuara, për parandalimin e tij.
- Monitorimi i sjelljes së bimësisë ekzistuese në zonën përreth objektit dhe marrja e masave për parandalimin e dëmtimit të tyre.
- Monitorimin e sipërfaqeve të mbushura me material dhe tokë vegjetale për parandalimin e shplarjeve, gërryerjeve, krijimin e gropave, etj. Atje ku evidentohen dëmtime të tilla do të merren masa për riparimin e tyre.

“UNIVERSAL TRADE” SHPK
Administrator

